

สรุปสถานการณ์น้ำของประเทศ วันที่ ๒๘ มีนาคม ๒๕๖๐

๑. ฝน การคาดการณ์ปริมาณฝน (มิลลิเมตร) เดือน มีนาคม เมษายน และพฤษภาคม ๒๕๖๐ เปรียบเทียบกับค่าปกติ [ค่าปกติ = ค่าเฉลี่ยฝนในคาบ ๓๐ ปี (๒๕๒๔ - ๒๕๕๓)] มีรายละเอียดตามตาราง/

ภาค/เดือน (ปริมาณฝนคาดการณ์)	มีนาคม ๒๕๖๐		เมษายน ๒๕๖๐		พฤษภาคม ๒๕๖๐	
	ค่าประมาณ (มม.)	ความหมาย	ค่าประมาณ (มม.)	ความหมาย	ค่าประมาณ (มม.)	ความหมาย
เหนือ	๓๐ - ๕๐ มม.	สูงกว่าค่าปกติเล็กน้อย	๗๐ - ๑๐๐ มม.	สูงกว่าค่าปกติเล็กน้อย	๑๖๐ - ๒๐๐ มม.	ใกล้เคียงค่าปกติ
ตะวันออกเฉียงเหนือ	๕๐ - ๖๐ มม.	สูงกว่าค่าปกติเล็กน้อย	๘๐ - ๑๐๐ มม.	สูงกว่าค่าปกติเล็กน้อย	๑๗๐ - ๒๒๐ มม.	ใกล้เคียงค่าปกติ
กลาง	๕๐ - ๖๐ มม.	สูงกว่าค่าปกติเล็กน้อย	๘๐ - ๑๐๐ มม.	สูงกว่าค่าปกติเล็กน้อย	๑๕๐ - ๑๙๐ มม.	ใกล้เคียงค่าปกติ
ตะวันออกเฉียงเหนือ	๖๐ - ๙๐ มม.	สูงกว่าค่าปกติเล็กน้อย	๑๐๐ - ๑๕๐ มม.	สูงกว่าค่าปกติเล็กน้อย	๒๐๐ - ๒๕๐ มม.	ใกล้เคียงค่าปกติ
ภาคใต้ฝั่งตะวันออก	๗๐ - ๑๐๐ มม.	สูงกว่าค่าปกติเล็กน้อย	๗๐ - ๑๐๐ มม.	สูงกว่าค่าปกติเล็กน้อย	๑๒๐ - ๑๖๐ มม.	ใกล้เคียงค่าปกติ
ภาคใต้ฝั่งตะวันตก	๙๐ - ๑๒๐ มม.	สูงกว่าค่าปกติเล็กน้อย	๑๖๐ - ๒๐๐ มม.	สูงกว่าค่าปกติเล็กน้อย	๑๘๐ - ๒๓๐ มม.	ใกล้เคียงค่าปกติ
กรุงเทพฯ และปริมณฑล	๕๐ - ๖๐ มม.	สูงกว่าค่าปกติเล็กน้อย	๙๐ - ๑๒๐ มม.	สูงกว่าค่าปกติเล็กน้อย	๒๒๐ - ๒๗๐ มม.	ใกล้เคียงค่าปกติ

ที่มาข้อมูล : กรมอุตุนิยมวิทยา พยากรณ์อากาศ ๓ เดือน (http://www.tmd.go.th/month_forecast.php)

ปริมาณฝน ณ วันที่ ๒๖ มีนาคม ๒๕๖๐	หน่วย	เหนือ	กลาง	ต.เฉียงเหนือ	ตะวันออก	ตะวันตก	ใต้	ทั้งประเทศ
ฝนสูงสุด ๒๔ ชม.	มม.	๑๒.๒	๑๖๑.๘	๔๕.๔	๔๑.๙	๘๔.๔	๙๐.๑	๑๖๑.๘
สถานีอุตุนิยมวิทยา		เชียงใหม่	นครปฐม	ปากช่อง สกษ. นครราชสีมา	ตราด	สุพรรณบุรี	เพชรบุรี	นครปฐม
ฝนสะสมปี ๕๙	มม.	๔๕.๕ } + ๑.๕	๖๑.๒ } -๑๕.๕	๓๓.๙ } +๕.๗	๘๗.๕ } + ๓๗.๓	๔๑.๗ } + ๓๗.๖	๑๔๓.๒ } + ๕๒๔.๑	๗๒.๗ } + ๑๓๗.๓
ฝนสะสมปี ๖๐	มม.	๔๗.๐ } + ๓%	๕๕.๗ } -๓๔%	๘๘.๕ } + ๖๑.๘%	๑๒๔.๙ } + ๓๐%	๗๙.๓ } + ๔๗%	๖๖๗.๓ } + ๗๙%	๒๐๐.๐ } + ๖๕%
ฝนสะสม ๓๐ ปี	มม.	๓๘.๖	๔๙.๒	๖๐.๘	๙๗.๙	๕๖.๒	๑๓๐.๔	๗๘.๙

ที่มาข้อมูล : กรมอุตุนิยมวิทยา สรุปลักษณะอากาศรายวัน (<http://www.tmd.go.th/climate/climate.php>)

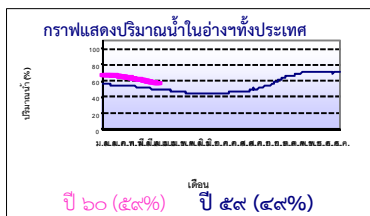
ปริมาณฝนสูงสุด ๒๔ ชม.เพิ่มเติม กรมอุตุนิยมวิทยาได้รายงานเพิ่มเติมโดยการบันทึกของเจ้าหน้าที่เป็นรายวัน ณ เวลา ๐๗.๐๐ น.ของวันนี้ - ไม่มี -

๒. น้ำในอ่างเก็บน้ำขนาดใหญ่



ปริมาณน้ำในอ่าง	หน่วย	เหนือ	กลาง	ต.เฉียงเหนือ	ตะวันออก	ตะวันตก	ใต้	ทั้งประเทศ
น้ำในอ่างปี ๕๙	ล้าน(ลบ.ม) %	๘,๙๘๑ ๓๖%	๔๒๔ ๓๑%	๒,๗๔๙ ๓๓%	๕๓๘ ๓๖%	๑๖,๕๙๘ ๖๒%	๕,๔๙๓ ๖๗%	๓๔,๘๕๒ ๔๙%
น้ำในอ่างปี ๖๐	ล้าน(ลบ.ม) %	๑๒,๒๔๗ } + ๓๔%	๖๖๓ } + ๑๘%	๓,๙๕๘ } + ๑๔%	๖๗๔ } + ๘%	๑๗,๗๕๗ } + ๕%	๖,๒๖๕ } + ๙%	๔๑,๖๕๓ } + ๑๐%
๒๗ มี.ค. ๖๐		๕๐%	๔๙%	๔๗%	๔๔%	๖๗%	๗๖%	๕๙%
น้ำในอ่างปี ๕๘	ล้าน(ลบ.ม) %	๑๒,๘๘๒ } -๕%	๓๗๘ } + ๑๗%	๓,๒๑๘ } + ๕%	๑๖๕ } + ๒๔%	๑๘,๓๔๘ } -๒%	๔,๘๘๘ } + ๑๗%	๓๙,๘๓๘ } + ๐%
๒๗ มี.ค. ๕๘		๕๕%	๓๒%	๔๒%	๒๐%	๖๙%	๕๙%	๕๙%

ที่มาข้อมูล : กรมชลประทาน ตารางสรุปข้อมูลอ่างขนาดใหญ่ทั่วประเทศ (http://water.rid.go.th/flood/flood/res_table.htm)



หมายเหตุ ๑. อ่างที่มีปริมาณน้ำต่ำกว่า ๕๐% ของความจุมี ๑๙ อ่าง คือ ๑.แม่แก้ว (๒๔%) ๒.ลำตะคอง (๒๘%) ๓.คลองสิียด (๒๘%) ๔.ลำแจะ (๓๓%) ๕.ลำปาว (๓๔%) ๖.น้ำพุง (๓๔%) ๗.น้ำจูน (๓๘%) ๘.ป่าสัก (๔๒%) ๙.มุลบน (๔๓%) ๑๐.ประแสร์ (๔๓%) ๑๑.ลำพระเพลิง (๔๓%) ๑๒.ขุนด่านฯ (๔๕%) ๑๓.แควน้อย (๔๕%) ๑๔.ภูมีพล (๔๕%) ๑๕.แก่งกระจาน (๔๕%) ๑๖.ลำน้ำรอง (๔๖%) ๑๗.ปราจีนบุรี (๔๘%) ๑๘.แม่จัด (๔๘%) และ ๑๙.จุฬารัตน์ (๔๙%)

๒. อ่างที่มีปริมาณน้ำเก็บกักตั้งแต่ ๘๐% ของความจุ มี ๑ อ่าง ได้แก่ ๑.รัชชประภา (๘๔%)

๓. สรุปสถานการณ์น้ำในแม่น้ำและลุ่มน้ำสำคัญ

กรมชลประทาน : (<http://www.rid.go.th/๒๐๑๙/>)

- **สรุปสถานการณ์น้ำท่าทั่วประเทศ** (ศูนย์ประมวลวิเคราะห์สถานการณ์น้ำ: สรุปสถานการณ์น้ำประจำวัน) (๒๗ มี.ค.) : **สถานการณ์น้ำท่าที่อยู่ในเกณฑ์น้ำน้อย** ได้แก่ สถานี P.๑ จ.เชียงใหม่ สถานี P.๓A จ.กำแพงเพชร, สถานี P.๑๗ จ.นครสวรรค์, สถานี W.๔A จ.ตาก, สถานี Y.๑ C จ.แพร่, สถานี N.๑ จ.น่าน, สถานี Kgt.๑๐ จ.สระแก้ว, สถานี M.๙ จ.ศรีสะเกษ, สถานี N.๖๗ จ.นครสวรรค์, สถานี M.๖A จ.บุรีรัมย์, สถานี M.๗ จ.อุบลราชธานี, สถานี Kgt.๓ จ.ปราจีนบุรี และสถานี X.๑๕๘ จ.ชุมพร, สถานี X.๓๗A จ.สุราษฎร์ธานี และสถานี X.๑๐๙A จ.นราธิวาส **สถานการณ์น้ำท่าที่อยู่ในเกณฑ์ปกติ** ได้แก่ สถานี Y.๑๖ จ.พิษณุโลก และสถานี N.๕A จ.พิษณุโลก, **แนวโน้มระดับน้ำ** แม่น้ำวัง แม่น้ำน่าน แม่น้ำพระสทิง แม่น้ำท่าเสา แม่น้ำตาปี และแม่น้ำโขง มีแนวโน้มระดับน้ำลดลง แม่น้ำยม แม่น้ำมูล และแม่น้ำบางปะกง มีแนวโน้มระดับน้ำทรงตัว แม่น้ำปิง มีแนวโน้มระดับน้ำเพิ่มขึ้น

กรมทรัพยากรน้ำ : (<http://www.dwr.go.th/home>)

สำนักวิจัย พัฒนา และอุทกวิทยา (<http://division.dwr.go.th/brdh/>)

- ระบบปฏิบัติการเฝ้าระวัง และเตือนภัยล่วงหน้า น้ำหลาก - ดินถล่ม (Early Warning) ณ วันที่ ๒๗ มี.ค. ๖๐ : - ไม่มีการเตือนภัย -
- สถานการณ์น้ำในแม่น้ำโขง (MRC: Mekong River Commission) ณ วันที่ ๒๒ มี.ค. ๖๐ ที่สถานีเชียงแสน เชียงคาน ทนงคาย นครพนม มุกดาหาร และโขงเจียม วัดระดับน้ำได้ ๓.๕๔, ๖.๑๕, ๓.๐๗, ๒.๙๕, ๒.๗๕ และ ๒.๙๓ เมตร ตามลำดับ เปรียบเทียบกับตลิ่ง มีค่าเท่ากับ -๙.๒๖, -๙.๘๕, -๙.๑๓, -๑๐.๐๒, -๙.๒๕ และ -๑๑.๕๗ เมตร ตามลำดับ **แนวโน้มระดับน้ำท่า** สถานีเชียงแสน เชียงคาน ทนงคาย นครพนม มุกดาหารและโขงเจียม มีแนวโน้มระดับน้ำเพิ่มขึ้น

ศูนย์ป้องกันวิกฤติน้ำ (<http://mekhala.dwr.go.th/main/>) และ line:รายงานสถานการณ์น้ำ : ระบบติดตามและเฝ้าระวังสถานการณ์น้ำ ประกอบด้วย

- โครงการสำรวจติดตั้งระบบตรวจวัดสถานภาพน้ำทางไกลอัตโนมัติ (ในลุ่มน้ำ) ได้แก่
- สถานการณ์น้ำของสถานีโทรมาตรลุ่มน้ำเจ้าพระยา (ณ วันที่ ๒๑ มี.ค.๖๐) ลุ่มน้ำเจ้าพระยา ปัจจุบันสถานการณ์น้ำในลำน้ำโดยทั่วไปยังคงอยู่ในภาวะปกติ (ระดับน้ำต่ำกว่าระดับตลิ่งต่ำสุด) แต่มีบางพื้นที่มีระดับน้ำลดลงกว่าเมื่อวาน
- สถานการณ์น้ำของสถานีโทรมาตรลุ่มน้ำยม-น่าน (ณ วันที่ ๒๗ มี.ค.๖๐) ลุ่มน้ำยม-น่าน ปัจจุบันสถานการณ์น้ำในลำน้ำโดยทั่วไปยังคงอยู่ในภาวะปกติ (ระดับน้ำต่ำกว่าระดับตลิ่งต่ำสุด) ระดับน้ำในลำน้ำยมส่วนใหญ่มีแนวโน้มทรงตัว ส่วนลำน้ำน่าน ส่วนใหญ่มีแนวโน้มลดลง

- สถานการณ์น้ำของสถานีโทรมาตรลุ่มน้ำบางปะกง-ปราจีนบุรี (ณ วันที่ ๒๗ มี.ค.๖๐) ลุ่มน้ำบางปะกง ปัจจุบันสถานการณ์น้ำในลำน้ำโดยทั่วไปยังคงอยู่ในภาวะปกติ (ระดับน้ำต่ำกว่าระดับตลิ่งต่ำสุด) ระดับน้ำในลำน้ำส่วนใหญ่มีแนวโน้มทรงตัว
- สถานการณ์น้ำของสถานีโทรมาตรลุ่มน้ำโขง ชี มูล (ณ วันที่ ๒๔ มี.ค.๖๐) ลุ่มน้ำโขง ชี มูล ปัจจุบันสถานการณ์น้ำในลำน้ำโดยทั่วไปยังคงอยู่ในภาวะปกติ (ระดับน้ำต่ำกว่าระดับตลิ่งต่ำสุด) ระดับน้ำในลำน้ำส่วนใหญ่มีแนวโน้มเพิ่มขึ้น
- สถานการณ์น้ำของสถานีโทรมาตรลุ่มน้ำทะเลสาบสงขลา (ณ วันที่ ๒๗ มี.ค.๖๐) ลุ่มน้ำทะเลสาบสงขลา ปัจจุบันสถานการณ์น้ำในลำน้ำโดยทั่วไปยังคงอยู่ในภาวะปกติ (ระดับน้ำต่ำกว่าระดับตลิ่งต่ำสุด) ระดับน้ำในลำน้ำส่วนใหญ่มีแนวโน้มลดลง/เพิ่มขึ้นในบางพื้นที่
- โครงการจัดตั้งศูนย์ปฏิบัติการและข้อมูลเพื่อการบริหารจัดการทรัพยากรน้ำ ได้แก่
- สถานการณ์น้ำจากการเชื่อมโยงสัญญาณภาพจากกล้อง CCTV ณ วันที่ ๒๖ มี.ค.๖๐ : สถานการณ์น้ำทั่วไปอยู่ในเกณฑ์ปกติ แต่มีสถานีที่อยู่ในเกณฑ์เฝ้าระวังน้ำแล้ง ได้แก่ สถานีสะพานพระเมรุมา อ.เมือง จ.สุโขทัย (ลุ่มน้ำยม)

๔. พายุหมุน (อุตุนิยมวิทยา) มีพายุไซโคลนบริเวณซีกโลกใต้ แต่ไม่ส่งผลกระทบต่อประเทศไทย

๕. สถานการณ์น้ำ สถานการณ์วิกฤติน้ำ (ข่าว) จ.นครราชสีมา สถานการณ์น้ำท่วมหลายจุดในตัวเมืองนครราชสีมา หลังเกิดฝนตกหนักนานหลายชั่วโมง เมื่อคืนนี้ ล่าสุด เช้าวันนี้ทุกจุดน้ำได้ระบายลงสู่แม่น้ำ คลองธรรมชาติหมดแล้วและกลับเข้าสู่ภาวะปกติ โดยจุดที่เกิดน้ำท่วมซึ่งสูงส่วนใหญ่เป็นจุดเดิมที่เคยเกิดปัญหาซ้ำซาก เนื่องจากเป็นพื้นที่ต่ำและเป็นพื้นที่รับน้ำ การระบายน้ำทำได้จึงเกิดปัญหาดังกล่าวขึ้นทุกครั้งที่มีฝนตกหนักต่อเนื่องเป็นเวลานาน จ.หนองคาย อธิบดีกรมชลประทาน และ ผู้ว่าฯ ร่วมกันกดปุ่มเริ่มเดินเครื่องสูบน้ำโขงเข้ามาในลำห้วยหลวง เพื่อผลักดันไปยังลำห้วยหลวงตอนบน ตามโครงการบรรเทาภัยแล้งปี ๒๕๖๐ ให้แก่ราษฎรตามนโยบายรัฐบาล

๖. คาดการณ์สภาพอากาศ ๗ วัน (กรมอุตุนิยมวิทยา) ในช่วงวันที่ ๒๘-๓๐ มี.ค. ประเทศไทยตอนบนมีฝนฟ้าคะนองลดลง และอุณหภูมิจะสูงขึ้น ส่วนภาคใต้ยังคงมีฝนตกหนักบางแห่ง ส่วนในช่วงวันที่ ๓๑ มี.ค. - ๒ เม.ย. ประเทศไทยตอนบนรวมทั้งกรุงเทพมหานครและปริมณฑลจะมีฝนเพิ่มขึ้น โดยเริ่มจากภาคตะวันออกเฉียงเหนือและภาคตะวันออกก่อน

๗. พื้นที่ที่ควรเฝ้าระวังเดือนกุมภาพันธ์วิกฤติน้ำ(น้ำท่วม ภัยแล้ง) NASA (๒๔ ชั่วโมง): รายงานพื้นที่ที่อาจเกิดน้ำท่วม (๒๗ มี.ค.) ได้แก่ ภาคเหนือ คือ จ.เพชรบูรณ์ ภาคกลาง คือ จ.อุทัยธานี นครสวรรค์ สุพรรณบุรี นครปฐม ลพบุรี สระบุรี อ่างทอง พระนครศรีอยุธยา ปทุมธานี นนทบุรี กรุงเทพฯ สมุทรปราการ นครนายก สมุทรสงคราม สมุทรสาคร กาญจนบุรี และราชบุรี ภาคตะวันออก คือ จ.ฉะเชิงเทรา สระแก้ว ปราจีนบุรี จันทบุรี และตราด ภาคตะวันออกเฉียงเหนือ คือ จ.ชัยภูมิ ขอนแก่น นครราชสีมา บุรีรัมย์ สุรินทร์ ศรีสะเกษ และมหาสารคาม ภาคใต้ คือ จ.สุราษฎร์ธานี และกระบี่

รายงานสรุปสภาพน้ำในอ่างเก็บน้ำขนาดใหญ่และขนาดกลาง

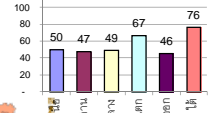
รายงานสถานการณ์ ณ วันที่ 27 มีนาคม 2560

ปริมาณน้ำในอ่างที่ใช้การได้ในสัปดาห์นี้ + มากกว่า / - น้อยกว่า สัปดาห์ก่อน

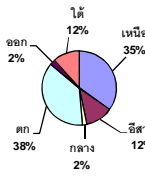
631.47 ล้าน ลบ.ม.

สถานการณ์ปริมาณน้ำในอ่างเก็บน้ำที่ใช้ในทุกกิจกรรมทั่วประเทศ มากกว่าปริมาณน้ำที่ไหลเข้าอ่าง เนื่องด้วยเก็บสัปดาห์ที่ผ่านมา ครัวเรือนอย่างระมัดระวัง

% ปริมาณน้ำรวมแต่ละภาคปัจจุบัน



ปริมาณน้ำรวมทั้งประเทศ 70,921 ล้านลบ.ม. (100%)



เปรียบเทียบปริมาณน้ำรวมทั่วประเทศ ปัจจุบัน ใน ปี 60 และ ปี 59

วันที่ 27 มีนาคม 2560 แห่งกัน

41,653 ล้าน ลบ.ม. หรือ เท่ากัน

59%

วันที่ 27 มีนาคม 2559 แห่งกัน

34,852 ล้าน ลบ.ม. หรือ เท่ากัน

49%

ภาค	สถานการณ์ปริมาณน้ำในอ่าง				ปริมาณน้ำเปลี่ยนแปลง (ล้าน ม.³)	สถานะ
	ลดลง (แห่ง)	คงที่ (แห่ง)	เพิ่มขึ้น (แห่ง)	รวม (แห่ง)		
ภาคเหนือ	6	-	1	7	-261.00	ปริมาณน้ำในอ่างเก็บน้ำลดลง
ภาคตะวันออกเฉียงเหนือ	8	3	1	12	-79.00	ปริมาณน้ำในอ่างเก็บน้ำลดลง
ภาคกลาง	2	1	-	3	-40.00	ปริมาณน้ำในอ่างเก็บน้ำลดลง
ภาคตะวันออก	2	-	-	2	-148.00	ปริมาณน้ำในอ่างเก็บน้ำลดลง
ภาคตะวันออก	10	-	-	10	-36.47	ปริมาณน้ำในอ่างเก็บน้ำลดลง
ภาคใต้	4	-	-	4	-67.00	ปริมาณน้ำในอ่างเก็บน้ำลดลง
รวมทั้งประเทศ	32	4	2	38	-631.47	ปริมาณน้ำในอ่างเก็บน้ำลดลง

ภาค	อ่างเก็บน้ำ	ความจุที่ใช้งาน รน. (ล้าน ม.³)	ปริมาณน้ำที่ใช้งานได้ (ล้าน ม.³)	ปริมาณน้ำรวม วันที่ 27 มีนาคม 2559 (ล้าน ม.³)	%	ปัจจุบัน วันที่ 27 มีนาคม 2560				สัปดาห์ก่อน วันที่ 21 มีนาคม 2560				ปริมาณน้ำ + เพิ่มขึ้น - ลดลง (ล้าน ม.³)	สถานการณ์ในอ่าง	
						ปริมาณน้ำรวม (ล้าน ม.³)	%	ปริมาณน้ำใช้การได้จริง (ล้าน ม.³)	%	ปริมาณน้ำรวม (ล้าน ม.³)	%	ปริมาณน้ำใช้การได้จริง (ล้าน ม.³)	%			
ภาคเหนือ (7)																
ภูมิพล (2)	ตาก	13,462	3,800	9,662	4,454	33%	6,100	45%	2,300	17%	6,179	46%	2,379	18%	-79.00	ลดลง
สิริกิติ์ (2)	อุดรธานี	9,510	2,850	6,660	4,098	43%	5,343	56%	2,493	26%	5,473	58%	2,623	28%	-130.00	ลดลง
แม่โจ้	เชียงใหม่	265	12	253	49	18%	127	48%	115	43%	137	52%	125	47%	-10.00	ลดลง
แม่กวาง	เชียงใหม่	263	14	249	27	10%	63	24%	49	19%	70	27%	56	21%	-7.00	ลดลง
กัวลม	ลำปาง	106	3	103	26	25%	58	55%	55	52%	53	50%	50	47%	5.00	เพิ่มขึ้น
กัวคอง	ลำปาง	170	6	164	22	13%	132	78%	126	74%	142	84%	136	80%	-10.00	ลดลง
แควน้อย	พิษณุโลก	939	43	896	305	32%	424	45%	381	41%	454	48%	411	44%	-30.00	ลดลง
รวมภาคเหนือ	34.85%	24,715	6,728	17,987	8,981	36%	12,247	50%	5,519	22%	12,508	51%	5,780	23%	-261.00	ลดลง
ภาคตะวันออกเฉียงเหนือ (12)																
ห้วยหลวง	อุดรธานี	136	7	129	21	15%	68	50%	61	45%	71	52%	64	47%	-3.00	ลดลง
น้ำจืด	สกลนคร	520	45	475	151	29%	196	38%	151	29%	196	38%	151	29%	-	คงที่
น้ำพุ (2)	สกลนคร	165	8	157	57	35%	56	34%	48	29%	56	34%	48	29%	-	คงที่
จุฬารัตน์ (2)	ชัยภูมิ	164	37	127	59	36%	80	49%	43	26%	81	49%	44	27%	-1.00	ลดลง
อุบลรัตน์ (2)	ขอนแก่น	2,431	581	1,850	592	24%	1,320	54%	739	30%	1,352	56%	771	32%	-32.00	ลดลง
ลำปาว	กาฬสินธุ์	1,980	100	1,880	484	24%	671	34%	571	29%	693	35%	593	30%	-22.00	ลดลง
ลำตะคอง	นครราชสีมา	314	22	292	93	30%	87	28%	65	21%	88	28%	66	21%	-1.00	ลดลง
ลำพระเพลิง	นครราชสีมา	155	1	154	58	37%	67	43%	66	43%	65	42%	64	41%	2.00	เพิ่มขึ้น
มูลบน	นครราชสีมา	141	7	134	39	28%	60	43%	53	38%	60	43%	53	38%	-	คงที่
ลำน้ำพระยา	นครราชสีมา	275	7	268	77	28%	91	33%	84	31%	94	34%	87	32%	-3.00	ลดลง
ลำน้ำระจิง	บุรีรัมย์	121	3	118	61	50%	56	46%	53	44%	57	47%	54	45%	-1.00	ลดลง
สิรินธร (2)	อุบลราชธานี	1,966	831	1,135	1,057	54%	1,206	61%	375	19%	1,224	62%	393	20%	-18.00	ลดลง
รวมภาคตะวันออกเฉียงเหนือ	11.80%	8,369	1,649	6,720	2,749	33%	3,958	47%	2,309	28%	4,038	48%	2,388	29%	-79.00	ลดลง
ภาคกลาง (3)																
ปาล์มชลสิทธิ์	ลพบุรี	960	3	957	326	34%	400	42%	397	41%	431	45%	428	45%	-31.00	ลดลง
ห้วยเสลา	อุทัยธานี	160	17	143	45	28%	85	53%	68	43%	85	53%	68	43%	-	คงที่
กระเสียว	สุพรรณบุรี	240	40	200	53	22%	178	74%	138	58%	187	78%	147	61%	-9.00	ลดลง
รวมภาคกลาง	1.92%	1,360	60	1,300	424	31%	663	49%	603	44%	703	52%	643	47%	-40.00	ลดลง
ภาคตะวันออก (2)																
ศรีนครินทร์ (2)	กาญจนบุรี	17,745	10,265	7,480	12,249	69%	13,029	73%	2,764	16%	13,088	74%	2,823	16%	-59.00	ลดลง
วชิราลงกรณ (2)	กาญจนบุรี	8,860	3,012	5,848	4,349	49%	4,728	53%	1,716	19%	4,817	54%	1,805	20%	-89.00	ลดลง
รวมภาคตะวันออก	37.51%	26,605	13,277	13,328	16,598	62%	17,757	67%	4,480	17%	17,905	67%	4,628	17%	-148.00	ลดลง
ภาคใต้ (6+4)																
ขุนด่าน	นครนายก	224	5.00	219	87	39%	100	45%	95	42%	106	47%	101	45%	-6.00	ลดลง
คลองสีด	ฉะเชิงเทรา	420	30.00	390	111	26%	118	28%	88	21%	122	29%	92	22%	-4.00	ลดลง
บางพระ (3)	ชลบุรี	117	12.00	105	30	26%	75	64%	63	54%	77	66%	65	56%	-2.00	ลดลง
หนองปลาไหล (3)	ระยอง	164	13.75	150	124	76%	92	56%	78	48%	94	57%	80	49%	-2.00	ลดลง
ประแสร์ (3)	ระยอง	295	20.00	275	186	63%	126	43%	106	36%	133	45%	113	38%	-7.00	ลดลง
มาบประชัน (3)	ระยอง	17	0.72	16	9	53%	7	45%	7	41%	8	46%	6.92	42%	-0.15	ลดลง
หนองค้อ (3)	ระยอง	21	1.00	20	5	22%	11	51%	10	47%	11	52%	10.09	47%	-0.10	ลดลง
คลองกาย (3)	ระยอง	79	3.00	76	30	37%	49	62%	46	58%	51	64%	47.76	60%	-1.40	ลดลง
คลองใหญ่ (3)	ระยอง	45	3.00	42	25	55%	22	48%	19	42%	23	50%	19.71	43%	-0.82	ลดลง
นขบดินทรจินดา	ปราจีนบุรี	295	19.00	276	-	0%	163	55%	144	49%	176	60%	157.00	53%	-13.00	ลดลง
รวมภาคใต้	2.37%	1,678	107	1,570	607	36%	764	46%	656	39%	800	48%	693	41%	-36.47	ลดลง
ภาคใต้ (4)																
แก่งกระจาน	เพชรบุรี	710	65	645	257	36%	322	45%	257	36%	327	46%	262	37%	-5.00	ลดลง
ปราณบุรี	ประจวบคีรีขันธ์	391	18	373	79	20%	187	48%	169	43%	189	48%	171	44%	-2.00	ลดลง
รัชชประภา (2)	สุราษฎร์ธานี	5,639	1,352	4,287	4,234	75%	4,719	84%	3,367	60%	4,775	85%	3,423	61%	-56.00	ลดลง
บางกลาง (2)	ยะลา	1,454	276	1,178	923	63%	1,037	71%	761	52%	1,041	72%	765	53%	-4.00	ลดลง
รวมภาคใต้	11.55%	8,194	1,711	6,483	5,493	67%	6,265	76%	4,554	56%	6,332	77%	4,621	56%	-67.00	ลดลง
รวมทั้งประเทศ 100%(38)		70,921	23,532	47,388	34,852	49%	41,653	59%	18,121	26%	42,285	60%	18,753	26%	-631.47	ลดลง

ที่มาข้อมูล : ตารางสรุปสภาพน้ำในอ่างเก็บน้ำขนาดใหญ่ทั่วประเทศ และตารางสรุปสภาพน้ำในอ่างเก็บน้ำภาคตะวันออก กรมชลประทาน

หมายเหตุ :

- 1) อ่างเก็บน้ำขนาดใหญ่ หมายถึง อ่างเก็บน้ำที่มีความจุตั้งแต่ 100 ล้าน ลบ.ม. ขึ้นไป
- 2) เป็นอ่างเก็บน้ำอยู่ในความรับผิดชอบของกรมชลประทานทั่วประเทศ (10) นอกนั้นอยู่ในความรับผิดชอบของกรมชลประทาน (28)
- 3) เป็นอ่างเก็บน้ำขนาดกลางที่มีความสำคัญต่อการชลประทานและการประปาฯ ของลุ่มน้ำชายฝั่งทะเลตะวันออก
- 4) ที่มา : กรมชลประทาน และการไฟฟ้าฝ่ายผลิตแห่งประเทศไทย
- 5) จังหวัดที่มีอ่างเก็บน้ำขนาดใหญ่มีจำนวน 26 จังหวัด ไม่มี 50 จังหวัด

รณ. หมายถึง ระดับเก็บกักของอ่าง



ศูนย์เขื่อนฯ



ศูนย์ป้องกันวิกฤติน้ำ กรมทรัพยากรน้ำ

ลำดับของเขื่อนตามความจุ

- 1.ศรีนครินทร์ 2.ภูมิพล 3.สิริกิติ์ 4.วชิราลงกรณ 5.รัชชประภา
- 6.มูลรัตน์ 7.สิรินธร 8.บางกลาง 9.ลำปาว 10.ป่าสัก

ลำดับของเขื่อนตามปริมาณน้ำใช้การได้

- 1.ภูมิพล 2.ศรีนครินทร์ 3.สิริกิติ์ 4.วชิราลงกรณ 5.รัชชประภา
- 6.ลำปาว 7.มูลรัตน์ 8.บางกลาง 9.สิรินธร 10.ป่าสัก