



## รายงานการเฝ้าระวังติดตามสถานการณ์น้ำและความช่วยเหลือ ศูนย์ปฏิบัติการทรัพยากรธรรมชาติและสิ่งแวดล้อม (ด้านทรัพยากรน้ำ) กระทรวงทรัพยากรธรรมชาติและสิ่งแวดล้อม

กองวิเคราะห์และประเมินสถานการณ์น้ำ กรมทรัพยากรน้ำ

โทรศัพท์ ๐ ๒๒๗๑ ๖๐๐๐ ต่อ ๖๔๔๕ โทรสาร ๐ ๒๒๗๘ ๖๖๒๙ [www.dwr.go.th](http://www.dwr.go.th) IDLine: mekhalawoc Email: mekhala@dwr.mail.go.th

ศูนย์เทคโนโลยีสารสนเทศทรัพยากรน้ำบาดาล กรมทรัพยากรน้ำบาดาล

โทรศัพท์ ๐ ๒๖๖๖ ๗๐๙๐ โทรสาร ๐ ๒๖๖๖ ๗๑๐๐ [www.dgr.go.th](http://www.dgr.go.th) Email: itcenter@dgr.mail.go.th

สำนักงานนโยบายและแผนทรัพยากรธรรมชาติและสิ่งแวดล้อม

โทรศัพท์ ๐ ๒๖๖๕๖๕๐๐ [www.onep.go.th](http://www.onep.go.th) Email: [webmaster@onep.go.th](mailto:webmaster@onep.go.th)

กรมทรัพยากรธรณี

โทรศัพท์ ๐ ๒๖๒๑๙๕๐๐ [www.dmr.go.th](http://www.dmr.go.th) Email: [webmaster@dmr.mail.go.th](mailto:webmaster@dmr.mail.go.th)

รายงานฉบับที่ ๖๘๖/๒๕๖๕

เวลา ๑๕.๐๐ น.

วันที่ ๑๐ ธันวาคม ๒๕๖๕

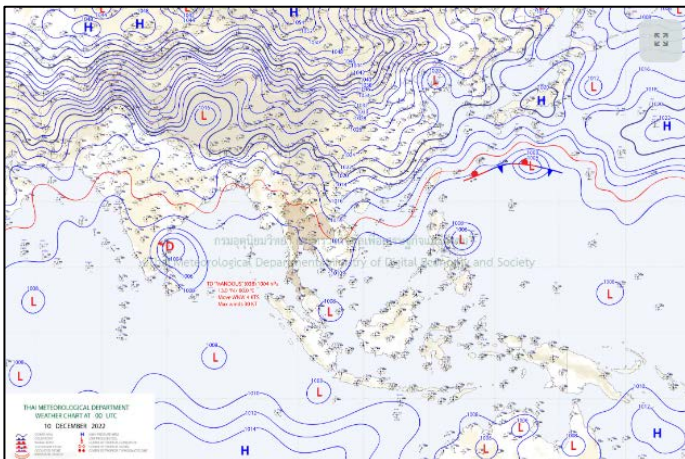
เรียน รมว.ทส. เลขานุการ รมว.ทส. ที่ปรึกษา รมว.ทส. ปกท.ทส. รอง ปกท.ทส. อทน. อทบ. และหน่วยงานที่เกี่ยวข้อง

### ๑. สภาวะอากาศ เวลา ๑๑.๐๐ น. (กรมอุตุนิยมวิทยา)

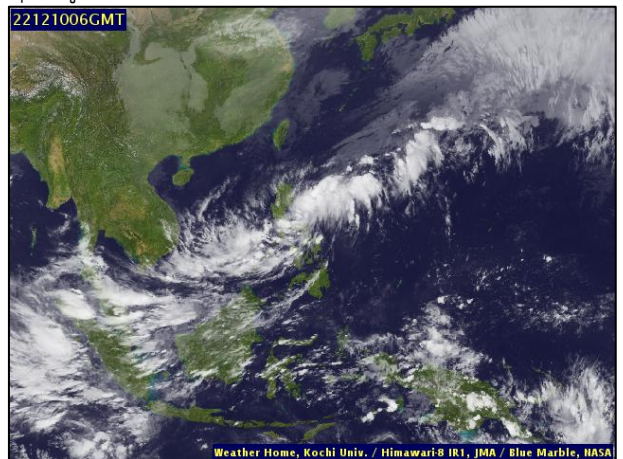
พยากรณ์อากาศ ๒๔ ชั่วโมงข้างหน้า หย่อมความกดอากาศต่ำบริเวณชายฝั่งประเทศมาเลเซีย คาดว่าจะเคลื่อนเข้าปกคลุมช่องแคบมะละกาและทะเลอันดามันตอนล่างในช่วงวันที่ ๑๐-๑๑ ธ.ค. ๒๕๖๕ ประกอบกับมรสุมตะวันออกเฉียงเหนือกำลังปานกลางยังคงพัดปกคลุมอ่าวไทย ภาคใต้ และทะเลอันดามัน ลักษณะเช่นนี้ทำให้ภาคใต้ตอนล่างมีฝนตกหนักถึงหนักมากบางแห่ง ขอให้ประชาชนในบริเวณดังกล่าวระวังอันตรายจากฝนตกหนักถึงหนักมากและฝนที่ตกสะสม ซึ่งอาจทำให้เกิดน้ำท่วมฉับพลัน น้ำป่าไหลหลาก และน้ำล้นตลิ่ง โดยเฉพาะพื้นที่ลาดเชิงเขาใกล้ทางน้ำไหลผ่านและพื้นที่ลุ่ม ส่วนคลื่นลมบริเวณอ่าวไทยตอนล่างมีกำลังปานกลาง โดยมีคลื่นสูงประมาณ ๒ เมตร บริเวณที่มีฝนฟ้าคะนองคลื่นสูง ๒-๓ เมตร ขอให้ชาวเรือในบริเวณดังกล่าวเดินเรือด้วยความระมัดระวังและหลีกเลี่ยงการเดินเรือในบริเวณที่มีฝนฟ้าคะนอง

สำหรับบริเวณความกดอากาศสูงหรือมวลอากาศเย็นที่ปกคลุมประเทศไทยตอนบนและทะเลจีนใต้มีกำลังอ่อนลง ทำให้ประเทศไทยตอนบนมีหมอกในตอนเช้า กับมีฝนเล็กน้อยบางแห่งเกิดขึ้นได้ ส่วนภาคเหนือและภาคตะวันออกเฉียงเหนือยังคงมีอากาศเย็นในตอนเช้า ขอให้ประชาชนดูแลสุขภาพเนื่องจากสภาพอากาศที่เปลี่ยนแปลง และเกษตรกรควรเตรียมการป้องกันและระวังความเสียหายที่จะเกิดต่อผลผลิตทางการเกษตรในระยะนี้ไว้ด้วย

ในช่วงวันที่ ๑๒-๑๕ ธ.ค. ๒๕๖๕ บริเวณความกดอากาศสูงหรือมวลอากาศเย็นกำลังค่อนข้างแรงอีกระลอกหนึ่งจากประเทศจีนจะแผลงมาปกคลุมประเทศไทยตอนบน ลักษณะเช่นนี้จะทำให้ประเทศไทยตอนบนมีอุณหภูมิลดลง กับมีลมแรง โดยภาคตะวันออกเฉียงเหนืออุณหภูมิจะลดลง ๔ - ๖ องศาเซลเซียส ส่วนภาคเหนือ ภาคกลาง และภาคตะวันออก อุณหภูมิจะลดลง ๓ - ๕ องศาเซลเซียส

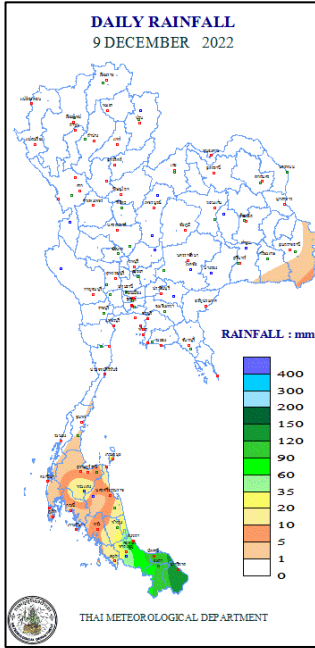


แผนที่อากาศ วันที่ ๑๐ ธ.ค. ๒๕๖๕ เวลา ๐๗.๐๐ น.



ภาพถ่ายดาวเทียม วันที่ ๑๐ ธ.ค. ๒๕๖๕ เวลา ๑๓.๐๐ น.

๒. ปริมาณฝนสะสม ณ เวลา ๐๗.๐๐น.(เมื่อวาน) - ๐๗.๐๐ น.(วันนี้) (กรมอุตุนิยมวิทยา)



จุดตรวจวัด	ปริมาณฝน (มม.)
จ.นราธิวาส	๑๔๗.๒
จ.ปัตตานี	๑๑๒.๔
จ.สงขลา (คองหษ์ สกษ.)	๖๙.๔
จ.สงขลา	๖๔.๒
จ.พัทลุง (สกษ.)	๑๕.๒
จ.สตูล	๑๓.๗
จ.ตรัง	๙.๕

๓. ปริมาณฝนสะสมของพื้นที่ลาดเชิงเขา ๑๒ ชม. ที่ผ่านมา (กรมทรัพยากรน้ำ)

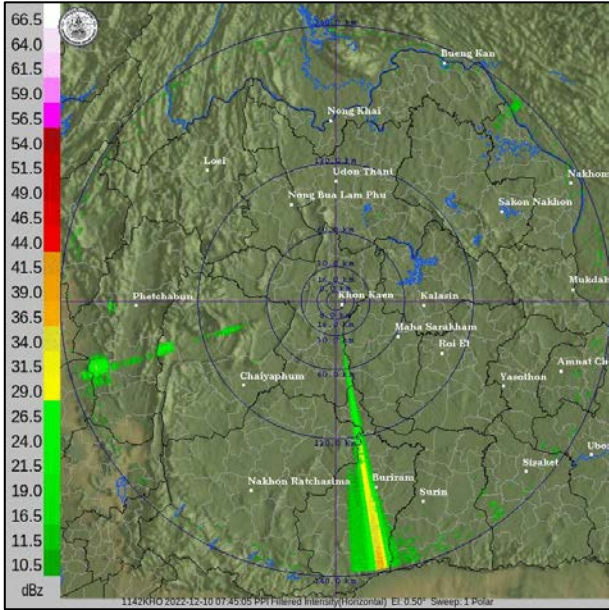
รหัสสถานี	จุดตรวจวัด	ปริมาณฝน (มม./๑๒ ชม.)
STN๑๗๕๔	บ้านไอร์เจียะ ต.ซากอ อ.ศรีสาคร จ.นราธิวาส	๑๔.๕
STN๑๗๑๑	บ้านมานน ต.ยะหา อ.ยะหา จ.ยะลา	๑๒.๐
STN๑๗๔๙	บ้านป่าไผ่ ต.กาหลง อ.ศรีสาคร จ.นราธิวาส	๑๑.๐
STN๑๗๐๑	บ้านละแอ ต.ละแอ อ.ยะหา จ.ยะลา	๑๐.๕
STN๑๖๐๐	บ้านปือจะ ต.พิเทิน อ.ทุ่งยางแดง จ.ปัตตานี	๑๐.๕
STN๑๖๙๔	บ้านแป้น ต.แป้น อ.สายบุรี จ.ปัตตานี	๑๐.๐
STN๑๗๑๐	บ้านปือจะ ต.ผดุงมาร อ.จะนะ จ.นราธิวาส	๙.๐
STN๐๐๖๑	บ้านปากลง ต.กรุงชิง อ.นบพิตำ จ.นครศรีธรรมราช	๙.๐
STN๑๘๐๑	บ้านตลาดเทพา ต.เทพา อ.เทพา จ.สงขลา	๘.๕
STN๑๖๙๘	บ้านลิมาปุไร๊ะ ต.บาโงยซิแน อ.ยะหา จ.ยะลา	๘.๐

๔. ค่าความชื้นในดิน (กรมทรัพยากรน้ำ/คณะกรรมการแม่ข่าย)

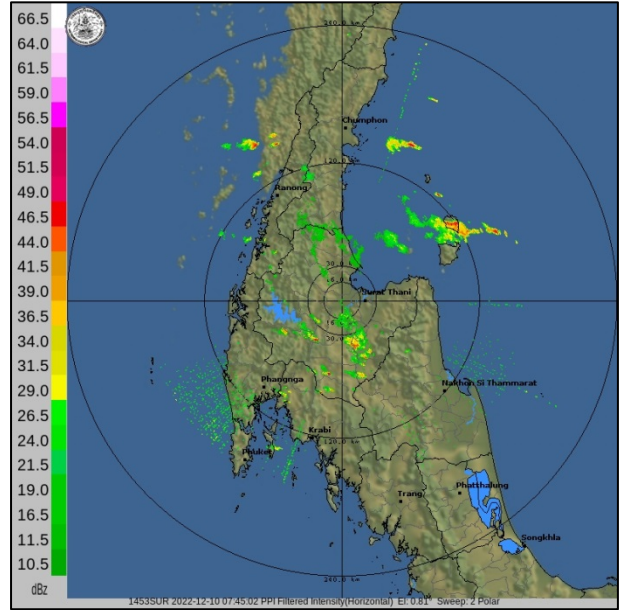
ภูมิภาค	ความชื้นในดิน [-] ๑๔ ก.ย. ๖๕	ความชื้นในดิน [-] ๓ ธ.ค. ๖๕	แนวโน้ม
เหนือ	๔๐-๖๐	๒๐-๔๐	ลดลง
กลาง	๘๐-๑๐๐	๒๐-๔๐	ลดลง
ตะวันออกเฉียงเหนือ	๔๐-๖๐	๒๐-๔๐	ลดลง
ตะวันออก	๔๐-๖๐	๔๐-๖๐	ทรงตัว
ตะวันตก	๒๐-๔๐	๒๐-๔๐	ทรงตัว
ใต้	๔๐-๖๐	๖๐-๘๐	เพิ่มขึ้น

หมายเหตุ : ความชื้นในดิน ๐ หมายถึง ดินที่แห้งสนิท และ ๑๐๐ หมายถึง ดินที่อิ่มน้ำ

**๕. เรดาร์ตรวจอากาศ ณ วันที่ ๑๐ ธันวาคม ๒๕๖๕ (กรมอุตุนิยมวิทยา)**



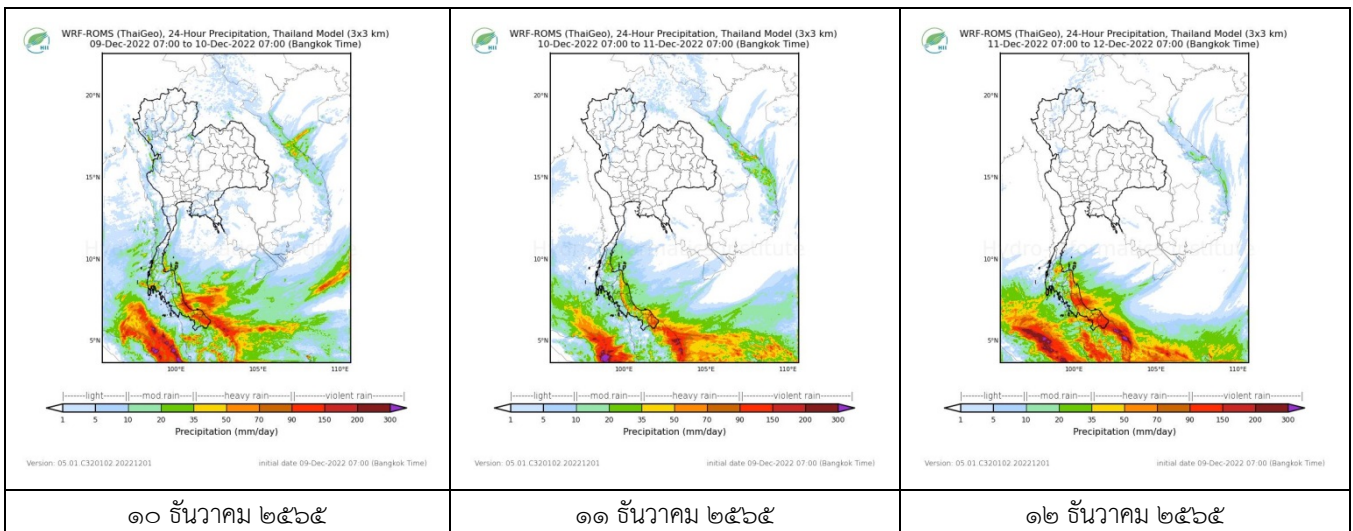
สถานีขอนแก่น เวลา ๑๔.๔๕ น.



สถานีสุราษฎร์ธานี เวลา ๑๔.๔๕ น.

จากเรดาร์ตรวจอากาศพบว่ามียกลุ่มเมฆฝนบริเวณภาคใต้ของประเทศไทย

**๖. แผนภาพคาดการณ์ฝนล่วงหน้า ๓ วัน (สถาบันสารสนเทศทรัพยากรน้ำ (องค์การมหาชน))**



**๗. สถานการณ์น้ำในแหล่งเก็บกักน้ำ ณ วันที่ ๑๐ ธันวาคม ๒๕๖๕ (กรมชลประทาน กรมทรัพยากรน้ำ และสททช.)**

๗.๑ ปริมาณน้ำในอ่างฯ ๕๘,๕๕๒ ล้าน ลบ.ม. คิดเป็นร้อยละ ๘๓ (ปริมาณน้ำใช้การได้ ๓๕,๐๑๕ ล้าน ลบ.ม. คิดเป็นร้อยละ ๗๔) ปริมาณน้ำในอ่างฯ เทียบกับปี ๒๕๖๔ (๕๔,๓๘๔ ล้าน ลบ.ม. คิดเป็นร้อยละ ๗๗) มากกว่าปี ๒๕๖๔ จำนวน ๔,๑๖๘ ล้าน ลบ.ม. ปริมาณน้ำไหลลงอ่างฯ จำนวน ๗๒.๓๙ ลบ.ม. ปริมาณน้ำระบาย จำนวน ๙๑.๔๑ ล้าน ลบ.ม. สามารถรับน้ำได้อีก ๑๒,๔๖๗ ล้าน ลบ.ม.

อ่างเก็บน้ำ	ความจุที่ รณก. (ล้าน ลบ.ม.)	ปริมาณ น้ำในอ่าง		ปริมาณ น้ำใช้การได้		ปริมาณ น้ำไหลลงอ่าง		ปริมาณ น้ำระบาย		ปริมาณ น้ำรับได้ อีก (ล้าน ม. <sup>๓</sup> ) (ความจุที่ รณก- ปริมาณน้ำ ปัจจุบัน)
		ปริมาณ (ล้าน ม. <sup>๓</sup> )	% น้ำ เก็บ กัก	ปริมาณ (ล้าน ม. <sup>๓</sup> )	% น้ำ ใช้ การ	วันนี้ (ล้าน ม. <sup>๓</sup> )	เมื่อวาน (ล้าน ม. <sup>๓</sup> )	วันนี้ (ล้าน ม. <sup>๓</sup> )	เมื่อวาน (ล้าน ม. <sup>๓</sup> )	
๑.ภูมิพล	๑๓,๔๖๒	๑๒,๑๔๗	๙๐	๘,๓๔๗	๘๖	๔.๖๕	๗.๘๐	๑๐.๐๐	๑๐.๐๐	๑,๓๑๕
๒.สิริกิติ์	๙,๕๑๐	๖,๗๒๐	๗๑	๓,๘๗๐	๕๘	๖.๙๗	๔.๗๐	๑๕.๐๔	๑๔.๙๘	๒,๗๙๐
๓.จุฬารัตน์	๑๖๔	๑๕๖	๙๕	๑๑๙	๙๔	๐.๑๓	๐.๑๒	๐.๐๐	๐.๐๐	๘

๔.อุบลรัตน์	๒,๔๓๑	๒,๒๘๐	๙๔	๑,๖๙๙	๙๒	๐.๕๙	๐.๐๐	๑๔.๐๗	๑๔.๕๙	๑๕๑
๕.ลำปาง	๑,๙๘๐	๑,๗๖๔	๘๙	๑,๖๖๔	๘๘	๐.๐๐	๑.๔๖	๐.๑๙	๐.๑๙	๒๑๖
๖.สุรินทร์	๑,๙๖๖	๑,๗๓๔	๘๘	๙๐๒	๘๐	๐.๐๐	๐.๘๕	๐.๐๐	๐.๐๐	๒๓๒
๗.ป่าสักชลสิทธิ์	๙๖๐	๙๖๓	๑๐๐	๙๖๐	๑๐๐	๓.๒๗	๓.๒๗	๔.๓๓	๔.๓๓	เพิ่มความจุ
๘.ศรีนครินทร์	๑๗,๗๔๕	๑๕,๙๒๗	๙๐	๕,๖๖๒	๗๖	๑๑.๔๖	๘.๐๑	๑๐.๙๔	๑๐.๙๙	๑,๘๑๘
๙.วีชีราลงกรณ์	๘,๘๖๐	๖,๐๕๖	๖๘	๓,๐๔๔	๕๒	๓.๔๖	๐.๕๐	๘.๙๒	๙.๐๘	๒,๘๐๔
๑๐.ขุนด่านปราการชล	๒๒๔	๒๑๖	๙๖	๒๑๒	๙๖	๐.๐๓	๐.๐๓	๐.๓๖	๐.๒๗	๘
๑๑.รัชชประภา	๕,๖๓๙	๓,๗๘๒	๖๗	๒,๔๓๑	๕๗	๓.๗๔	๖.๖๖	๔.๘๓	๔.๙๓	๑,๘๕๗
๑๒.บางกลาง	๑,๔๕๔	๙๒๙	๖๔	๖๕๓	๕๕	๒๘.๖๔	๑๐.๘๐	๖.๒๗	๖.๑๓	๕๒๕

๗.๒ อ่างเก็บน้ำขนาดกลาง ๔๓๕ แห่ง มีปริมาณน้ำ ๔,๙๓๕ ล้าน ลบ.ม. (๙๑%) ปริมาณน้ำใช้การ ๔,๕๑๗ ล้าน ลบ.ม. (๙๐%)

๗.๓ แหล่งน้ำในพื้นที่นอกเขตชลประทาน ๑๐๒,๐๙๙ แห่ง มีปริมาณน้ำรวม ๗,๗๒๗ ล้าน ลบ.ม. (๙๑%)

๗.๔ แหล่งน้ำขนาดเล็กนอกเขตชลประทาน ๑๓๘ แห่ง ตรวจวัดโดยกรมทรัพยากรน้ำ เริ่มต้นฤดูแล้ง มีปริมาณน้ำ ๒๖๐.๑๐ ล้าน ลบ.ม. (๙๕%) ปริมาณน้ำปัจจุบัน ๒๔๔.๔๐ ล้าน ลบ.ม. (๙๐%)

ภูมิภาค	จำนวน (แห่ง)	ปริมาณรวม (ล้าน ลบ.ม.)	ปริมาณน้ำ (ล้าน ลบ.ม.)							ปัจจุบัน	
			เดือน							ธ.ค. ๖๕	ร้อยละ
			พ.ค. ๖๕	มิ.ย. ๖๕	ก.ค. ๖๕	ส.ค. ๖๕	ก.ย. ๖๕	ต.ค. ๖๕			
เหนือ	๑๗,๒๔๙	๑,๑๐๓	๕๔๔.๐๒	๖๐๙.๖๙	๕๗๓.๐๖	๗๖๔.๙๖	๗๙๘.๔๐	๙๕๗.๕๕	๙๔๖.๒๘	๙๖	
ตะวันออกเฉียงเหนือ	๕๔,๕๔๗	๓,๕๖๔	๒,๔๗๕.๐๕	๒,๘๐๙.๗๔	๒,๕๔๓.๙๑	๓,๔๕๕.๒๑	๓,๕๐๓.๕๒	๔,๔๔๑.๕๕	๓,๙๓๐.๑๙	๙๑	
กลาง	๑๖,๓๖๗	๑,๑๓๗	๙๖๗.๓๘	๙๔๐.๔๕	๘๖๗.๕๔	๑,๐๙๔.๓๕	๑,๐๘๓.๗๑	๑,๔๖๘.๓๓	๑,๔๙๖.๐๔	๙๔	
ตะวันออกเฉียงใต้	๗,๘๐๔	๖๓๕	๖๑๐.๑๕	๕๘๘.๐๙	๕๓๔.๒๓	๗๗๓.๙๙	๗๔๕.๒๑	๙๖๑.๓๙	๙๙๐.๖๖	๙๙	
ตะวันตก	๒,๕๐๖	๗๑๑	๑๔๐.๕๘	๑๓๖.๓๔	๑๓๒.๐๓	๑๑๖.๔๐	๑๑๔.๘๐	๑๑๗.๒๑	๑๗๓.๕๔	๑๐๐	
ใต้	๓,๖๒๖	๑,๓๑๙	๒๗๘.๖๖	๒๖๖.๕๐	๒๕๐.๓๐	๒๒๖.๓๑	๒๑๙.๑๑	๒๐๗.๕๘	๒๓๕.๖๗	๗๐	
รวม	๑๐๒,๐๙๙.๐๐	๘,๔๗๐	๕,๐๑๕.๘๓	๕,๓๕๐.๘๐	๔,๙๐๑.๐๘	๖,๔๓๑.๒๒	๖,๔๖๔.๗๖	๘,๑๕๓.๖๑	๗,๗๗๒.๓๗	๙๒	

๘. สถานการณ์น้ำในประเทศ ณ วันที่ ๗ - ๑๐ ธันวาคม ๒๕๖๕ (กรมชลประทาน)

สถานี	แม่น้ำ	อำเภอ	จังหวัด	ระดับตลิ่ง (ม. รทก.)	ระดับน้ำ (ม.รทก.)				แนวโน้ม	เปรียบเทียบระดับตลิ่ง
					พุด	พฤษภาคม	ตุล	เสาร์		
					๗ ธ.ค.	๘ ธ.ค.	๙ ธ.ค.	๑๐ ธ.ค.		
P.๑	ปิง	เมือง	เชียงใหม่	๓.๗๐	๑.๕๗	๑.๒๘	๑.๒๐	๑.๔๙	เพิ่มขึ้น	- ๒.๒๑
W.๑C	วัง	เมือง	ลำปาง	๕.๒๐	-๐.๓๔	-๐.๒๖	-๐.๑๕	-๐.๓๑	เพิ่มขึ้น	- ๕.๕๑
Y.๑๖	ยม	บางระกำ	พิษณุโลก	๗.๓๐	๒.๔๕	๒.๓๘	๒.๑๙	๑.๖๒	ลดลง	- ๕.๖๘
N.๗A	น่าน	เมือง	พิจิตร	๙.๘๗	๒.๐๗	๒.๐๒	๒.๑๖	๒.๓๒	เพิ่มขึ้น	- ๗.๕๕
C.๒	เจ้าพระยา	เมือง	นครสวรรค์	๒๕.๗๐	๑๘.๔๗	๑๘.๓๔	๑๘.๒๒	๑๘.๐๔	ลดลง	- ๘.๖๖
C.๑๓	เจ้าพระยา	สรรพยา	ชัยนาท	๑๖.๓๔	๗.๒๙	๖.๖๗	๖.๔๕	๖.๑๙	ลดลง	- ๑๐.๑๕
M.๖A	มูล	สตึก	บุรีรัมย์	๗.๙๕	๓.๕๗	๓.๕๘	๓.๖๓	๓.๖๕	เพิ่มขึ้น	- ๔.๓๐
M.๑๙๑	ลำตะคอง	เมือง	นครราชสีมา	๓.๕๐	๑.๑๔	๑.๐๒	๑.๐๕	๑.๐๙	เพิ่มขึ้น	- ๒.๔๑
M.๗	มูล	เมือง	อุบลราชธานี	๗.๐๐	๔.๒๕	๔.๐๗	๓.๗๘	๓.๕๔	ลดลง	- ๓.๔๖
M.๖๙	ลำเซบก	ตระการพืชผล	อุบลราชธานี	๗.๓๐	๕.๖๘	๕.๗๑	๕.๗๒	๕.๗๗	เพิ่มขึ้น	- ๑.๕๓
X.๖๔	คลองท่าแซะ	ท่าแซะ	ชุมพร	๑๗.๑๓	๑๖.๘๓	๑๕.๐๘	๑๕.๒๕	๑๓.๘๘	ลดลง	- ๓.๒๕
X.๑๔๙	คลองกลาย	นบพิตำ	นครศรีธรรมราช	๓๓.๙๖	๒๘.๑๑	๒๗.๙๖	๒๘.๐๖	๒๗.๙๐	ลดลง	- ๖.๐๖
X.๒๗๔	แม่น้ำโก-ลก	แว้ง	นราธิวาส	๒๓.๕๐	๑๘.๙๐	๑๘.๗๕	๒๑.๕๐	๒๑.๒๑	ลดลง	- ๒.๒๙
X.๓๗A	แม่น้ำตาปี	พระแสง	สุราษฎร์ธานี	๑๑.๗๐	๙.๓๒	๙.๓๙	๙.๕๐	๙.๕๘	เพิ่มขึ้น	- ๒.๑๒

\*\*\* ยังไม่ได้รับรายงาน

## ๙. สถานการณ์น้ำในพื้นที่ลุ่มน้ำโขง ณ วันที่ ๑๐ ธันวาคม ๒๕๖๕ (คณะกรรมการจัดการแม่น้ำโขง)

สถานี	ระดับ อ้างอิง (ม.รทก.)	ระดับ ตลิ่ง (ม.)	ระดับน้ำ (ม.)					เปรียบเทียบ ระดับ ตลิ่ง (ม.)	ผลต่างของระดับน้ำ (ม.)		แนวโน้ม
			๖ ธ.ค.	๗ ธ.ค.	๘ ธ.ค.	๙ ธ.ค.	๑๐ ธ.ค.		๓ วัน ย้อนหลัง	๕ วัน ย้อนหลัง	
อ.เชียงแสน จ.เชียงราย	๓๕๗.๑๑๐	๑๒.๘๐	๒.๐๗	๒.๐๐	๒.๐๐	๑.๙๙	๑.๙๗	-๑๐.๘๓	-๐.๐๓	-๐.๑๐	ลดลง
อ.เชียงคาน จ.เลย	๑๙๔.๑๑๘	๑๖.๐๐	๔.๗๐	๔.๗๓	๔.๘๖	๔.๙๐	๔.๘๒	-๑๑.๑๘	-๐.๐๔	๐.๑๒	ลดลง
อ.เมือง จ.หนองคาย	๑๕๓.๖๔๘	๑๒.๒๐	๒.๐๘	๑.๘๐	๑.๗๑	๑.๗๖	๑.๘๕	-๑๐.๓๕	๐.๑๔	-๐.๒๓	เพิ่มขึ้น
อ.เมือง จ.นครพนม	๑๓๒.๖๘๐	๑๒.๐๐	๑.๙๓	๑.๘๕	๑.๘๐	๑.๗๒	๑.๗๓	-๑๐.๒๗	-๐.๐๗	-๐.๒๐	เพิ่มขึ้น
อ.เมือง จ.มุกดาหาร	๑๒๔.๒๑๙	๑๒.๕๐	๒.๒๕	๒.๑๖	๒.๑๒	๒.๐๘	๒.๐๓	-๑๐.๔๗	-๐.๐๙	-๐.๒๒	ลดลง
อ.โขงเจียม จ.อุบลราชธานี	๘๙.๐๓๐	๑๔.๕๐	๓.๓๔	๓.๒๖	๓.๒๒	๓.๑๐	๒.๘๗	-๑๑.๖๓	-๐.๓๕	-๐.๔๗	ลดลง

\*\*\*ไม่มีสถานการณ์

## ๑๐. สถานการณ์เตือนภัย Early Warning ณ วันที่ ๑๐ ธันวาคม ๒๕๖๕ (กรมทรัพยากรน้ำ)

การแจ้งเตือน	สถานี	การแจ้งเตือน	ช่วงเวลา
<b>เตือนสีแดง (อพยพ)</b>	บ้านสองพี่น้อง* ตำบลท่าโพธิ์ อำเภอสะเดา จังหวัดสงขลา	ค่าระดับน้ำ ๔.๖๖ เมตร ระดับวิกฤติ ๔.๖๕ เมตร	๙ ธ.ค. ๖๕/๒๑.๑๒ น.
<b>เตือนสีเหลือง (เตือนภัย)</b>	บ้านสามพัน* ตำบลไพรซิง อำเภอพระแสง จังหวัดสุราษฎร์ธานี	ค่าระดับน้ำ ๖.๐๒ เมตร ระดับวิกฤติ ๗.๐๐ เมตร	๙ ธ.ค. ๖๕/๒๑.๑๖ น.
<b>เตือนสีเขียว (เฝ้าระวัง)</b>	-	-	-

\*\*\*สำนักงานทรัพยากรน้ำภาคที่เกี่ยวข้องได้ดำเนินการแจ้งอาสาสมัครและเครือข่าย รวมถึงหน่วยงานที่เกี่ยวข้องในพื้นที่เสี่ยงภัยแล้ว

## ๑๑. พื้นที่ติดตามและเฝ้าระวังสถานการณ์ธรณีพิบัติภัย ณ วันที่ ๑๐ ธันวาคม ๒๕๖๕ (กรมทรัพยากรธรณี)

เนื่องจากในพื้นที่เสี่ยงภัยดินถล่มมีฝนตกหนักต่อเนื่อง ประกอบกับมีพื้นที่คาดการณ์ปริมาณน้ำฝนที่อาจก่อให้เกิดดินถล่มล่วงหน้า โดยเฉพาะในบริเวณภาคใต้ จังหวัดชุมพร ระนอง สุราษฎร์ธานี นครศรีธรรมราช พัทลุง ตรัง สตูล สงขลา ปัตตานี ยะลา และนราธิวาส ศูนย์ปฏิบัติการธรณีพิบัติภัยจึงได้ทำการเฝ้าระวังและติดตามสถานการณ์ธรณีพิบัติภัยดินถล่มและน้ำป่าไหลหลากเป็นพิเศษ และจะทำการแจ้งอาสาสมัครเครือข่ายในพื้นที่เสี่ยงภัยต่อไป

## ๑๒. เหตุการณ์วิกฤตน้ำปัจจุบัน ณ วันที่ ๑๐ ธันวาคม ๒๕๖๕ [เวลา ๐๘.๐๐ น. - ๑๕.๐๐ น. (วันนี้)]

ไม่มีสถานการณ์

## ๑๓. สถานการณ์ภาวะน้ำท่วม และสถานการณ์ฝนแล้ง/ฝนทิ้งช่วง ณ วันที่ ๑๐ ธันวาคม ๒๕๖๕ (ปก.)

### สถานการณ์อุทกภัยภาคใต้

จากสถานการณ์มรสุมตะวันออกเฉียงเหนือที่พัดปกคลุมอ่าวไทย และภาคใต้จะมีกำลังแรงขึ้น ประกอบกับร่องมรสุมพาดผ่านภาคใต้ตอนล่าง และหย่อมความกดอากาศต่ำ บริเวณเกาะบอร์เนียวจะเคลื่อนผ่านสหพันธรัฐมาเลเซีย ทำให้บริเวณภาคใต้ตอนล่างจะมีฝนเพิ่มขึ้นและมีฝนตกหนักบางพื้นที่ ระหว่างวันที่ ๘ - ๑๐ ธ.ค. ๖๕เกิดน้ำท่วมฉับพลัน น้ำป่าไหลหลาก และน้ำล้นตลิ่ง ในพื้นที่ ๕ จังหวัด (พัทลุง สงขลา ปัตตานี ยะลา นราธิวาส) **๑๕ อำเภอ ๖๗ ตำบล ๒๖๓ หมู่บ้าน บ้านเรือนประชาชนได้รับผลกระทบ ๑๑,๑๒๘ ครัวเรือน**

## ๑๔. ลักษณะอากาศ ๗ วันข้างหน้า (ระหว่างวันที่ ๑๐ - ๑๖ ธันวาคม ๒๕๖๕)

ในช่วงวันที่ ๑๐ - ๑๑ และ ๑๖ ธ.ค. ๒๕๖๕ บริเวณความกดอากาศสูงหรือมวลอากาศเย็นที่ปกคลุมประเทศไทยตอนบนและทะเลจีนใต้มีกำลังอ่อนลง ทำให้ประเทศไทยตอนบนมีหมอกในตอนเช้า กับมีฝนเล็กน้อยบางแห่งเกิดขึ้นได้ โดยภาคเหนือและภาคตะวันออกเฉียงเหนือยังคงมีอากาศเย็นในตอนเช้า ส่วนในช่วงวันที่ ๑๒ - ๑๕ ธ.ค. ๒๕๖๕ บริเวณความกดอากาศสูงหรือมวลอากาศเย็นกำลังค่อนข้างแรงอีกระลอกหนึ่งจะแผ่ลงมาปกคลุมประเทศไทยตอนบน ลักษณะเช่นนี้ทำให้ประเทศไทยตอนบนอุณหภูมิจะลดลงกับมีลมแรง โดยบริเวณภาคตะวันออกเฉียงเหนือ อุณหภูมิจะลดลง ๔ - ๖ องศาเซลเซียส ส่วนภาคเหนือ ภาคกลาง รวมทั้งกรุงเทพมหานครและปริมณฑล และภาคตะวันออก อุณหภูมิจะลดลง ๓ - ๕ องศาเซลเซียส อนึ่ง หย่อมความกดอากาศต่ำที่ปกคลุมบริเวณด้านตะวันออกของประเทศมาเลเซียจะเคลื่อนผ่านประเทศมาเลเซียลงสู่ช่องแคบมะละกา และทะเลอันดามันตอนล่าง ในช่วงวันที่ ๑๐ - ๑๒ ธ.ค. ๒๕๖๕ ประกอบกับมรสุม

ตะวันออกเฉียงเหนือกำลังปานกลางและลมตะวันออกเฉียงพัดปกคลุมอ่าวไทยและภาคใต้ ลักษณะเช่นนี้ทำให้ภาคใต้มีฝนตกหนักถึงหนักมากบางแห่ง สำหรับคลื่นลมบริเวณอ่าวไทยตอนล่างมีกำลังปานกลาง โดยบริเวณอ่าวไทยตอนล่างมีคลื่นสูงประมาณ ๒ เมตร บริเวณที่มีฝนฟ้าคะนองคลื่นสูงมากกว่า ๒ เมตร ตลอดช่วง

#### ๑๕. ความช่วยเหลือภัยท่วมสะสมของกรมทรัพยากรน้ำ

ความช่วยเหลือในพื้นที่ประสบปัญหาอุทกภัย ตั้งแต่วันที่ ๑ สิงหาคม ๒๕๖๕ - ๖ ธันวาคม ๒๕๖๕

หน่วยงาน	จังหวัด	ปริมาณการ สูบน้ำ (ลบ.ม.)	ปริมาณการ แจกจ่ายน้ำ สะอาด (ลิตร)	น้ำดื่ม บรรจุ ขวด (ขวด)	ประโยชน์ที่ได้รับ		
					อุปโภค-บริโภค		พื้นที่เกษตร (ไร่)
					ครัวเรือน	ประชากร	
สท.๑	กำแพงเพชร	-	-	๖๐๐	๑๕๐	๖๐๐	-
	ลำปาง	๑,๗๙๒,๐๐๐	๑๘,๐๐๐	๓,๖๐๐	๒๙๕	๑,๒๕๕	-
	แม่ฮ่องสอน	-	-	๑,๓๒๐	๒๕๕	๑,๐๗๐	-
	เชียงใหม่	-	-	๑,๘๐๐	-	-	-
	เชียงราย	-	๓๖,๐๐๐	๑,๘๐๐	๑๓๐	๖๕๐	-
สท.๒	กรุงเทพมหานคร	๙,๖๓๙,๐๐๐	-	-	-	-	-
	ปทุมธานี	๑๓,๒๐๔,๘๐๐	-	-	๗,๗๕๐	๑๖,๒๐๐	-
	สมุทรปราการ	๖๑๐,๔๐๐	-	-	-	-	-
	นนทบุรี	๓๙๐,๔๒๐	-	-	๕๐๐	๑,๕๐๐	-
	นครสวรรค์	๑,๗๔๒,๓๔๐	-	-	๑,๐๐๐	๑๑,๐๐๐	๕๑๐
	สิงห์บุรี	๒,๒๒๘,๕๘๐	-	-	๑๔๐	๒๕๐	-
	สระบุรี	๙๗๒,๐๐๐	-	-	๓,๙๙๓	๗,๘๘๘	-
	อุทัยธานี	๑๒๙,๖๐๐	-	-	-	-	-
	ชัยนาท	๒๒๖,๔๔๐	-	-	-	-	-
	อ่างทอง	๑๔๒,๖๒๐	-	-	-	-	-
สท.๓	อุดรธานี	๑,๓๙๓,๕๐๐	-	-	๒,๑๕๙	๕,๕๓๑	๑๘๐
	เลย	๔๐๐,๐๐๐	-	-	๑๐,๓๖๔	๒๑,๓๔๓	-
สท.๔	มหาสารคาม	๓๓๖,๔๐๐	-	-	๕๓๕	๑,๘๒๙	-
	ขอนแก่น	๔,๘๑๐,๘๐๐	-	-	๖,๒๖๕	๑๔,๕๕๕	-
สท.๕	นครราชสีมา	๑,๑๓๓,๑๖๐	-	๖๐๐	๖๐	๒๐๐	-
สท.๖	ปราจีนบุรี	๒,๑๑๒,๖๓๔	-	-	๓๕๘	๑,๗๓๐	๘๐๐
	ระยอง	๖๖๗,๒๐๐	-	-	๒,๐๐๐	๘,๐๐๐	๓๐
สท.๗	ราชบุรี	๑,๙๒๓,๘๔๐	-	-	๔๒๓	๑,๑๘๑	๑,๓๕๔
	นครปฐม	๑,๘๖๓,๐๐๐	-	-	๒,๙๙๓	๗,๘๙๐	๓,๐๗๐
	สุพรรณบุรี	๖,๗๒๓,๗๔๐	-	-	๕,๒๐๕	๑๕,๔๘๘	๒๕,๗๕๐
สท.๘	สงขลา	๓๖,๑๒๖	-	-	๘๖๐	๒,๔๗๖	๒๐๐
	พัทลุง	๓,๒๔๐	-	-	๖๖๒	๑,๔๓๙	-
สท.๙	อุดรดิตถ์	-	-	๕๐๐	-	-	-
	น่าน	-	-	๒,๐๐๐	-	-	-
	แพร่	-	-	๕๐๐	๖๑	๒๔๔	-
	พิษณุโลก	๑,๒๓๕,๕๐๔	-	๕๐๐	๑,๓๓๑	๕,๑๔๐	๒,๒๐๐
	สุโขทัย	๔๔,๑๖๐	-	-	๕๑๓	๑,๖๓๐	-
สท.๑๑	อุบลราชธานี	๓,๐๑๘,๒๕๐	-	๒๗๖	๖๙๖	๓,๖๓๕	๕๐
๓๓ จังหวัด		๕๖,๗๗๙,๗๕๔	๕๔,๐๐๐	๑๓,๔๙๖	๔๘,๖๙๘	๑๓๒,๗๒๔	๓๔,๑๔๔

จึงเรียนมาเพื่อโปรดทราบ

นายภาดล ถาวรฤชรัตน์  
อธิบดีกรมทรัพยากรน้ำ  
ประธานคณะกรรมการศูนย์ปฏิบัติการ  
ทรัพยากรธรรมชาติและสิ่งแวดล้อม (ด้านทรัพยากรน้ำ)