



**รายงานการเฝ้าระวังติดตามสถานการณ์น้ำและความช่วยเหลือ
ศูนย์ปฏิบัติการทรัพยากรธรรมชาติและสิ่งแวดล้อม (ด้านทรัพยากรน้ำ)
กระทรวงทรัพยากรธรรมชาติและสิ่งแวดล้อม**

กองวิเคราะห์และประเมินสถานการณ์น้ำ กรมทรัพยากรน้ำ

โทรศัพท์ ๐ ๒๒๗๑ ๖๐๐๐ ต่อ ๖๔๔๕ โทรสาร ๐ ๒๒๙๘ ๖๖๒๙ www.dwr.go.th IDLine: mekhalawoc Email: mekhala@dwr.mail.go.th

ศูนย์เทคโนโลยีสารสนเทศทรัพยากรน้ำบาดาล กรมทรัพยากรน้ำบาดาล

โทรศัพท์ ๐ ๒๖๖๖ ๗๐๙๐ โทรสาร ๐ ๒๖๖๖ ๗๑๐๐ www.dgr.go.th Email: itcenter@dgr.mail.go.th

สำนักงานนโยบายและแผนทรัพยากรธรรมชาติและสิ่งแวดล้อม

โทรศัพท์ ๐ ๒๒๖๕๖๕๐๐ www.onep.go.th Email: webmaster@onep.go.th

กรมทรัพยากรธรณี

โทรศัพท์ ๐ ๒๖๒๑๙๕๐๐ www.dmr.go.th Email: webmaster@dmr.mail.go.th

รายงานฉบับที่ ๖๙๓/๒๕๖๕

เวลา ๐๘.๐๐ น.

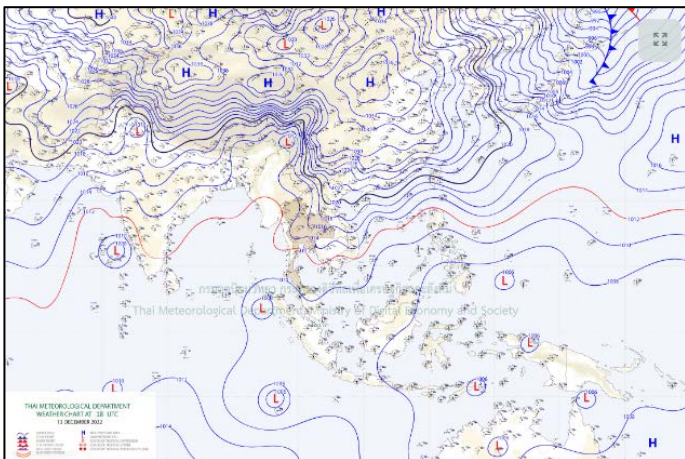
วันที่ ๑๔ ธันวาคม ๒๕๖๕

เรียน รมว.ทส. เลขาธิการ รมว.ทส. ที่ปรึกษา รมว.ทส. ปกท.ทส. รอง ปกท.ทส. อทน. อทบ. และหน่วยงานที่เกี่ยวข้อง

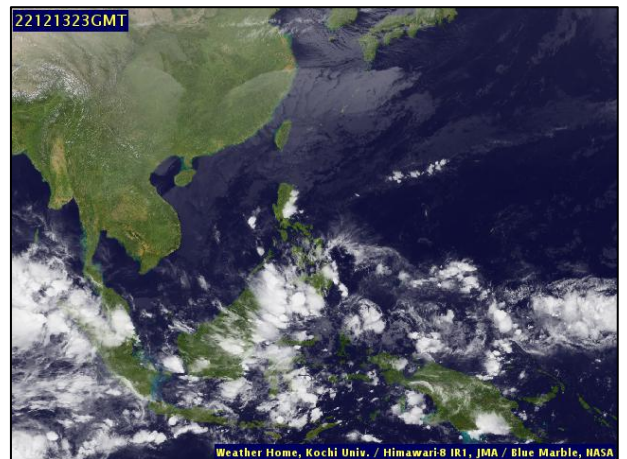
๑. สภาวะอากาศ เวลา ๐๕.๐๐ น. (กรมอุตุนิยมวิทยา)

พยากรณ์อากาศ ๒๔ ชั่วโมงข้างหน้า บริเวณความกดอากาศสูงหรือมวลอากาศเย็นกำลังค่อนข้างแรงจากประเทศจีนแผ่ปกคลุมประเทศไทยตอนบน ทำให้บริเวณดังกล่าวมีอากาศเย็นถึงหนาว อุณหภูมิจะลดลงกับมีลมแรง โดยอุณหภูมิลดลง ๒-๔ องศาเซลเซียสในภาคตะวันออกเฉียงเหนือ ส่วนภาคเหนือ ภาคกลางรวมทั้งกรุงเทพมหานครและปริมณฑล และภาคตะวันออก อุณหภูมิจะลดลง ๑-๓ องศาเซลเซียส ขอให้ประชาชนบริเวณประเทศไทยตอนบนดูแลสุขภาพเนื่องจากสภาพอากาศที่หนาวเย็นลงไว้ด้วย

สำหรับมรสุมตะวันออกเฉียงเหนือกำลังค่อนข้างแรงพัดปกคลุมอ่าวไทย ภาคใต้ และทะเลอันดามัน ทำให้คลื่นลมบริเวณอ่าวไทยมีกำลังค่อนข้างแรง โดยอ่าวไทยตอนล่างมีคลื่นสูง ๒-๓ เมตร บริเวณที่มีฝนฟ้าคะนองคลื่นสูงมากกว่า ๓ เมตร ชาวเรือในบริเวณดังกล่าวควรเดินเรือด้วยความระมัดระวังและหลีกเลี่ยงการเดินเรือบริเวณที่มีฝนฟ้าคะนอง ส่วนเรือเล็กบริเวณอ่าวไทยตอนล่างควรออกจากฝั่งในระยะนี้

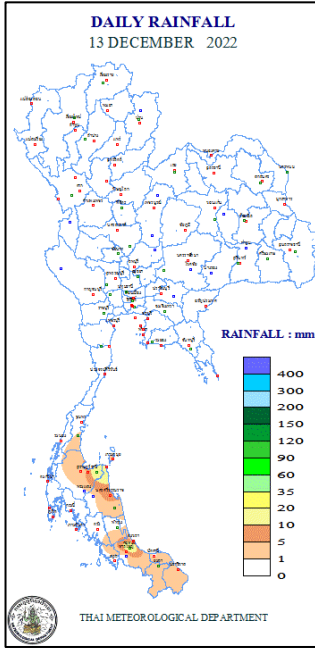


แผนที่อากาศ วันที่ ๑๔ ธ.ค. ๒๕๖๕ เวลา ๐๑.๐๐ น.



ภาพถ่ายดาวเทียม วันที่ ๑๔ ธ.ค. ๒๕๖๕ เวลา ๐๖.๐๐ น.

๒. ปริมาณฝนสะสม ณ เวลา ๐๗.๐๐น.(เมื่อวาน) - ๐๗.๐๐ น.(วันนี้) (กรมอุตุนิยมวิทยา)



จุดตรวจวัด	ปริมาณฝน (มม.)
จ.สงขลา (คอหงษ์ สกษ.)	๒๕.๖
จ.สุราษฎร์ธานี (สกษ.)	๑๗.๘
จ.นครศรีธรรมราช	๘.๘
จ.สงขลา (หาดใหญ่)	๖.๔
จ.สุราษฎร์ธานี	๕.๓
จ.นราธิวาส	๓.๙
จ.ปัตตานี, จ.ชุมพร (สวี่ สกษ.)	๐.๖

๓. ปริมาณฝนสะสมของพื้นที่ลาดเชิงเขา ๑๒ ชม. ที่ผ่านมา (กรมทรัพยากรน้ำ)

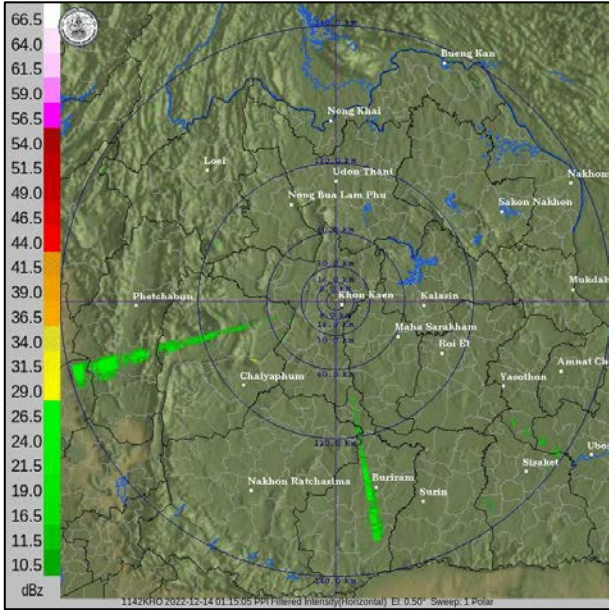
รหัสสถานี	จุดตรวจวัด	ปริมาณฝน (มม./๑๒ ชม.)
STN๐๒๑๑	บ้านไร่ ต.ทุ่งหวัง อ.เมืองสงขลา จ.สงขลา	๒๙.๕
STN๐๕๘๐	บ้านพรุเตาะนอก ต.ทุ่งใหญ่ อ.หาดใหญ่ จ.สงขลา	๒๓.๐
STN๑๐๕๖	บ้านฝ้าย ต.นบพิตำ อ.กิ่งนบพิตำ จ.นครศรีธรรมราช	๒๒.๐
STN๐๗๑๐	บ้านท่าจีน ต.ทต.น้ำน้อย อ.หาดใหญ่ จ.สงขลา	๒๐.๕
STN๐๑๕๕	บ้านวังพา ต.ทุ่งตำเสา อ.หาดใหญ่ จ.สงขลา	๑๙.๐
STN๐๗๐๗	บ้านเหล่า ต.ทต.เขารูปช้าง อ.เมืองสงขลา จ.สงขลา	๑๖.๐
STN๐๑๓๔	บ้านโคกทั้ง ต.พิจิตร อ.นาหม่อม จ.สงขลา	๑๕.๕
STN๐๗๓๙	บ้านทอนผักกูด ต.นบพิตำ อ.นบพิตำ จ.นครศรีธรรมราช	๑๓.๐
STN๑๐๒๕	บ้านทุแร่ ต.ทุ่งตำเสา อ.หาดใหญ่ จ.สงขลา	๑๐.๕
STN๐๗๘๒	บ้านจันตาแป๊ะ ต.จันทเขลม อ.เขาคิชฌกูฏ จ.จันทบุรี	๘.๕

๔. ค่าความชื้นในดิน (กรมทรัพยากรน้ำ/คณะกรรมการแม่โขง)

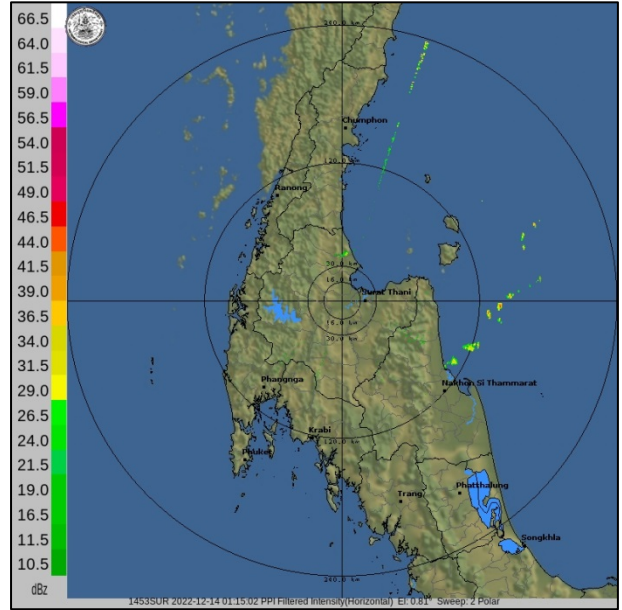
ภูมิภาค	ความชื้นในดิน [-] ๑๔ ก.ย. ๖๕	ความชื้นในดิน [-] ๓ ธ.ค. ๖๕	แนวโน้ม
เหนือ	๔๐-๖๐	๒๐-๔๐	ลดลง
กลาง	๘๐-๑๐๐	๒๐-๔๐	ลดลง
ตะวันออกเฉียงเหนือ	๔๐-๖๐	๒๐-๔๐	ลดลง
ตะวันออก	๔๐-๖๐	๔๐-๖๐	ทรงตัว
ตะวันตก	๒๐-๔๐	๒๐-๔๐	ทรงตัว
ใต้	๔๐-๖๐	๖๐-๘๐	เพิ่มขึ้น

หมายเหตุ : ความชื้นในดิน ๐ หมายถึง ดินที่แห้งสนิท และ ๑๐๐ หมายถึง ดินที่อิ่มน้ำ

๕. เรดาร์ตรวจอากาศ ณ วันที่ ๑๔ ธันวาคม ๒๕๖๕ (กรมอุตุนิยมวิทยา)



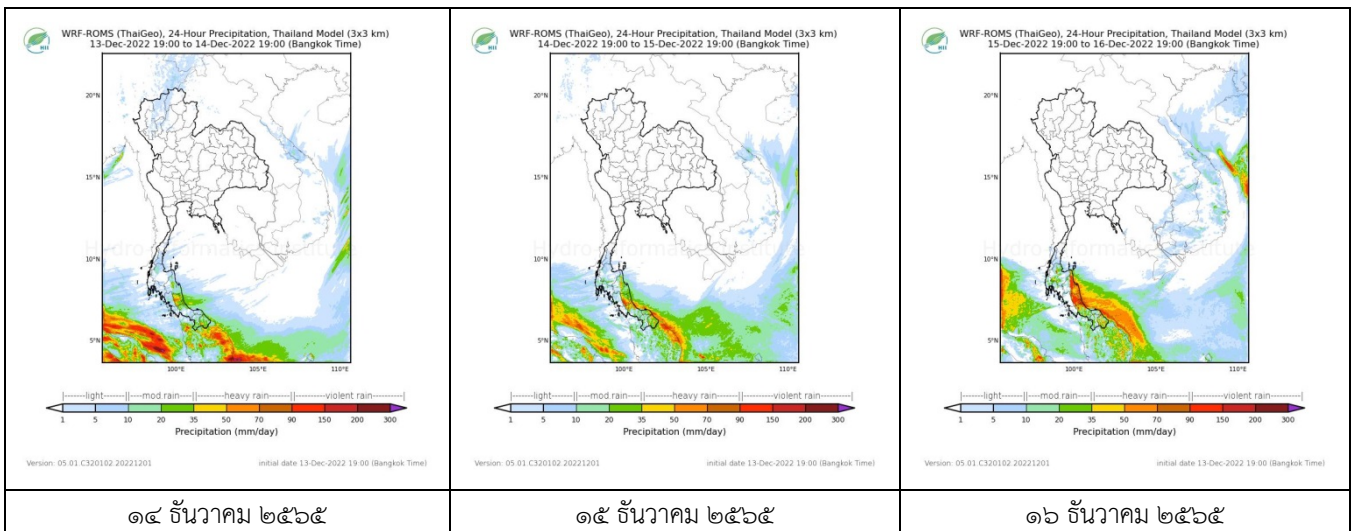
สถานีขอนแก่น เวลา ๐๘.๑๕ น.



สถานีสุราษฎร์ธานี เวลา ๐๘.๑๕ น.

จากเรดาร์ตรวจอากาศพบว่ามียกลุ่มเมฆฝนบริเวณภาคใต้ของประเทศไทย

๖. แผนภาพคาดการณ์ฝนล่วงหน้า ๓ วัน (สถาบันสารสนเทศทรัพยากรน้ำ (องค์การมหาชน))



๗. สถานการณ์น้ำในแหล่งเก็บกักน้ำ ณ วันที่ ๑๓ ธันวาคม ๒๕๖๕ (กรมชลประทาน กรมทรัพยากรน้ำ และสทช.)

๗.๑ ปริมาณน้ำในอ่างฯ ๕๘,๓๔๘ ล้าน ลบ.ม. คิดเป็นร้อยละ ๘๒ (ปริมาณน้ำใช้การได้ ๓๔,๘๑๑ ล้าน ลบ.ม. คิดเป็นร้อยละ ๗๓) ปริมาณน้ำในอ่างฯ เทียบกับปี ๒๕๖๔ (๕๔,๒๔๖ ล้าน ลบ.ม. คิดเป็นร้อยละ ๗๖) มากกว่าปี ๒๕๖๔ จำนวน ๔,๑๐๒ ล้าน ลบ.ม. ปริมาณน้ำไหลลงอ่างฯ จำนวน ๔๑.๙๙ ลบ.ม. ปริมาณน้ำระบาย จำนวน ๑๐๘.๘๕ ล้าน ลบ.ม. สามารถรับน้ำได้อีก ๑๒,๖๖๗ ล้าน ลบ.ม.

อ่างเก็บน้ำ	ความจุที่ รณก. (ล้าน ลบ.ม.)	ปริมาณ น้ำในอ่าง		ปริมาณ น้ำใช้การได้		ปริมาณ น้ำไหลลงอ่าง		ปริมาณ น้ำระบาย		ปริมาณ น้ำรับได้ อีก (ล้าน ม. ^๓) <small>(ความจุที่รับ- ปริมาณน้ำ ปัจจุบัน)</small>
		ปริมาณ (ล้าน ม. ^๓)	% น้ำ เก็บ กัก	ปริมาณ (ล้าน ม. ^๓)	% น้ำ ใช้ การ	วันนี้ (ล้าน ม. ^๓)	เมื่อวาน (ล้าน ม. ^๓)	วันนี้ (ล้าน ม. ^๓)	เมื่อวาน (ล้าน ม. ^๓)	
๑.ภูมิพล	๑๓,๔๖๒	๑๒,๑๓๘	๙๐	๘,๓๓๘	๘๖	๗.๙๐	๗.๗๐	๑๓.๐๐	๑๐.๐๐	๑,๓๒๔
๒.สิริกิติ์	๙,๕๑๐	๖,๖๖๓	๗๐	๓,๘๑๓	๕๗	๖.๐๓	๓.๒๐	๒๕.๐๑	๒๐.๐๑	๒,๘๔๗
๓.จุฬารัตน์	๑๖๔	๑๕๕	๙๔	๑๑๘	๙๓	๐.๐๐	๐.๑๘	๑.๐๔	๐.๕๘	๙

๔.อุบลรัตน์	๒,๔๓๑	๒,๒๓๖	๙๒	๑,๖๕๕	๘๙	๑,๗๒	๑,๕๗	๑๔.๗๗	๑๔.๗๔	๑๙๕
๕.ลำปาง	๑,๙๘๐	๑,๗๖๑	๘๙	๑,๖๖๑	๘๘	๐.๐๐	๑.๕๓	๐.๑๙	๐.๑๙	๒๑๙
๖.สุรินทร์	๑,๙๖๖	๑,๗๑๒	๘๗	๘๘๑	๗๘	๐.๕๗	๐.๐๐	๒.๖๒	๒.๒๖	๒๕๔
๗.ป่าสักชลสิทธิ์	๙๖๐	๙๕๑	๙๙	๙๔๘	๙๙	๐.๐๐	๑.๔๐	๔.๓๒	๔.๓๒	๙
๘.ศรีนครินทร์	๑๗,๗๔๕	๑๕,๙๑๒	๙๐	๕,๖๔๗	๗๕	๕.๖๘	๔.๙๑	๙.๑๒	๑๑.๐๑	๑,๘๓๓
๙.วีชีราลงกรณ์	๘,๘๖๐	๖,๐๓๔	๖๘	๓,๐๒๒	๕๒	๐.๐๐	๓.๖๔	๘.๐๑	๙.๑๐	๒,๘๒๖
๑๐.ขุนด่านปราการชล	๒๒๔	๒๑๕	๙๖	๒๑๐	๙๖	๐.๐๓	๐.๐๓	๐.๓๖	๐.๓๖	๙
๑๑.รัชชประภา	๕,๖๓๙	๓,๗๗๘	๖๗	๒,๔๒๗	๕๗	๒.๘๔	๓.๒๘	๕.๓๕	๒.๙๕	๑,๘๖๑
๑๒.บางกลาง	๑,๔๕๔	๙๕๓	๖๖	๖๗๗	๕๗	๑๑.๖๒	๑๓.๒๖	๘.๐๙	๔.๐๑	๕๐๑

๗.๒ อ่างเก็บน้ำขนาดกลาง ๔๓๕ แห่ง มีปริมาณน้ำ ๔,๙๒๒ ล้าน ลบ.ม. (๙๑%) ปริมาณน้ำใช้การ ๔,๕๐๓ ล้าน ลบ.ม. (๙๐%)

๗.๓ แหล่งน้ำในพื้นที่นอกเขตชลประทาน ๑๐๒,๐๙๙ แห่ง มีปริมาณน้ำรวม ๗,๗๒๗ ล้าน ลบ.ม. (๙๑%)

๗.๔ แหล่งน้ำขนาดเล็กนอกเขตชลประทาน ๑๓๘ แห่ง ตรวจวัดโดยกรมทรัพยากรน้ำ เริ่มต้นฤดูแล้ง มีปริมาณน้ำ ๒๖๐.๑๐ ล้าน ลบ.ม. (๙๕%) ปริมาณน้ำปัจจุบัน ๒๔๔.๔๐ ล้าน ลบ.ม. (๙๐%)

ภูมิภาค	จำนวน (แห่ง)	ปริมาณรวม (ล้าน ลบ.ม.)	ปริมาณน้ำ (ล้าน ลบ.ม.)						ปัจจุบัน	
			เดือน						ธ.ค. ๖๕	ม.ค. ๖๕
			พ.ค. ๖๕	มิ.ย. ๖๕	ก.ค. ๖๕	ส.ค. ๖๕	ก.ย. ๖๕	พ.ค. ๖๕		
เหนือ	๑๗,๒๔๙	๑,๑๐๓	๕๔๔.๐๒	๖๐๙.๖๙	๕๗๓.๐๖	๗๖๔.๙๖	๗๙๘.๔๐	๙๕๗.๕๕	๙๔๖.๒๘	๙๖
ตะวันออกเฉียงเหนือ	๕๔,๕๔๗	๓,๕๖๔	๒,๔๗๕.๐๕	๒,๘๐๙.๗๔	๒,๕๔๓.๙๑	๓,๔๕๕.๒๑	๓,๕๐๓.๕๒	๔,๔๑๑.๕๕	๓,๙๓๐.๑๙	๙๑
กลาง	๑๖,๓๖๗	๑,๑๓๗	๙๖๗.๓๘	๙๔๐.๔๕	๘๖๗.๕๔	๑,๐๙๔.๓๕	๑,๐๘๓.๗๑	๑,๔๖๘.๓๓	๑,๔๙๖.๐๔	๙๔
ตะวันออกเฉียงใต้	๗,๘๐๔	๖๓๕	๖๑๐.๑๕	๕๘๘.๐๙	๕๓๔.๒๓	๗๗๓.๙๙	๗๔๕.๒๑	๙๖๑.๓๙	๙๙๐.๖๖	๙๙
ตะวันตก	๒,๕๐๖	๗๑๑	๑๔๐.๕๘	๑๓๖.๓๔	๑๓๒.๐๓	๑๑๖.๔๐	๑๑๔.๘๐	๑๑๗.๒๑	๑๗๓.๕๔	๑๐๐
ใต้	๓,๖๒๖	๑,๓๑๙	๒๗๘.๖๖	๒๖๖.๕๐	๒๕๐.๓๐	๒๒๖.๓๑	๒๑๙.๑๑	๒๐๗.๕๘	๒๓๕.๖๗	๗๐
รวม	๑๐๒,๐๙๙.๐๐	๘,๔๗๐	๕,๐๑๕.๘๓	๕,๓๕๐.๘๐	๔,๙๐๑.๐๘	๖,๔๓๖.๒๒	๖,๔๖๔.๗๖	๘,๑๕๓.๖๑	๗,๗๗๒.๓๗	๙๒

๘. สถานการณ์น้ำในประเทศ ณ วันที่ ๑๑ - ๑๔ ธันวาคม ๒๕๖๕ (กรมชลประทาน)

สถานี	แม่น้ำ	อำเภอ	จังหวัด	ระดับตลิ่ง (ม.รทก.)	ระดับน้ำ (ม.รทก.)				แนวโน้ม	เปรียบเทียบระดับตลิ่ง
					อาทิตย์	จันทร์	อังคาร	พุธ		
					๑๑ ธ.ค.	๑๒ ธ.ค.	๑๓ ธ.ค.	๑๔ ธ.ค.		
P.๑	ปิง	เมือง	เชียงใหม่	๓.๗๐	๑.๑๙	๑.๒๙	๑.๓๕	๑.๔๑	เพิ่มขึ้น	- ๒.๒๙
W.๑C	วัง	เมือง	ลำปาง	๕.๒๐	-๐.๓๒	-๐.๓๓	-๐.๓๕	-๐.๑๔	เพิ่มขึ้น	- ๕.๓๔
Y.๑๖	ยม	บางระกำ	พิษณุโลก	๗.๓๐	๑.๓๓	๑.๑๙	๑.๑๕	๑.๐๙	ลดลง	- ๖.๒๑
N.๗A	น่าน	เมือง	พิจิตร	๙.๘๗	๒.๖๔	๒.๗๓	๒.๘๖	๓.๐๑	เพิ่มขึ้น	- ๖.๘๖
C.๒	เจ้าพระยา	เมือง	นครสวรรค์	๒๕.๗๐	๑๗.๙๒	๑๗.๘๘	๑๗.๘๖	๑๗.๗๘	ลดลง	- ๘.๕๒
C.๑๓	เจ้าพระยา	สรรพยา	ชัยนาท	๑๖.๓๔	๕.๙๔	๕.๘๘	๕.๗๕	๕.๖๕	ลดลง	- ๑๐.๖๙
M.๖A	มูล	สตึก	บุรีรัมย์	๗.๙๕	๓.๖๖	๓.๖๕	๓.๕๘	๓.๔๐	ลดลง	- ๔.๕๕
M.๑๙๑	ลำตะคอง	เมือง	นครราชสีมา	๓.๕๐	๑.๑๔	๑.๐๓	๑.๐๑	๑.๐๒	เพิ่มขึ้น	- ๒.๔๘
M.๗	มูล	เมือง	อุบลราชธานี	๗.๐๐	๓.๔๒	๓.๓๔	๓.๓๐	๓.๓๑	เพิ่มขึ้น	- ๓.๖๙
M.๖๙	ลำเซบก	ตระการพืชผล	อุบลราชธานี	๗.๓๐	๕.๘๒	๕.๘๗	๕.๙๒	๕.๗๗	ลดลง	- ๑.๕๓
X.๖๔	คลองท่าแซะ	ท่าแซะ	ชุมพร	๑๗.๑๓	๑๐.๔๓	๑๐.๔๑	๑๐.๒๙	๑๐.๒๐	ลดลง	- ๖.๙๓
X.๑๔๙	คลองกลาย	นบพิตำ	นครศรีธรรมราช	๓๓.๙๖	๒๗.๘๑	๒๗.๗๓	๒๘.๒๔	๒๘.๑๕	ลดลง	- ๕.๘๑
X.๒๗๔	แม่น้ำโก-ลก	แว้ง	นราธิวาส	๒๓.๕๐	๑๙.๖๕	๑๙.๘๓	๑๙.๔๐	๑๙.๓๘	ลดลง	- ๔.๑๒
X.๓๗A	แม่น้ำตาปี	พระแสง	สุราษฎร์ธานี	๑๑.๗๐	๙.๕๘	๙.๔๕	๙.๑๔	๘.๙๗	ลดลง	- ๒.๗๓

*** ยังไม่ได้รับรายงาน

๙. สถานการณ์น้ำในพื้นที่ลุ่มน้ำโขง ณ วันที่ ๑๔ ธันวาคม ๒๕๖๕ (คณะกรรมการแม่น้ำโขง)

สถานี	ระดับอ้างอิง (ม.รทก.)	ระดับตลิ่ง (ม.)	ระดับน้ำ (ม.)					เปรียบเทียบระดับตลิ่ง (ม.)	ผลต่างของระดับน้ำ (ม.)		แนวโน้ม
			๑๐ ธ.ค.	๑๑ ธ.ค.	๑๒ ธ.ค.	๑๓ ธ.ค.	๑๔ ธ.ค.		๓ วัน ย้อนหลัง	๕ วัน ย้อนหลัง	
อ.เชียงแสน จ.เชียงราย	๓๕๗.๑๑๐	๑๒.๘๐	๑.๙๗	๑.๙๓	๒.๒๓	๒.๔๕	๒.๓๓	-๑๐.๔๗	๐.๑๐	๐.๓๖	ลดลง
อ.เชียงคาน จ.เลย	๑๙๔.๑๑๘	๑๖.๐๐	๔.๘๒	๔.๙๐	๔.๘๒	๔.๖๖	๔.๔๙	-๑๑.๕๑	-๐.๓๓	-๐.๓๓	ลดลง
อ.เมือง จ.หนองคาย	๑๕๓.๖๔๘	๑๒.๒๐	๑.๘๕	๑.๘๓	๑.๘๓	๑.๘๔	๑.๗๑	-๑๐.๔๙	-๐.๑๒	-๐.๑๔	ลดลง
อ.เมือง จ.นครพนม	๑๓๒.๖๘๐	๑๒.๐๐	๑.๗๓	๑.๗๗	๑.๗๔	๑.๖๕	๑.๗๑	-๑๐.๒๙	-๐.๐๓	-๐.๐๒	เพิ่มขึ้น
อ.เมือง จ.มุกดาหาร	๑๒๔.๒๑๙	๑๒.๕๐	๒.๐๓	๒.๐๕	๒.๐๕	๒.๐๐	๑.๙๕	-๑๐.๕๕	-๐.๑๐	-๐.๐๘	ลดลง
อ.โขงเจียม จ.อุบลราชธานี	๘๙.๐๓๐	๑๔.๕๐	๒.๘๗	๒.๙๕	๒.๘๘	๒.๘๔	๒.๘๑	-๑๑.๖๙	-๐.๐๗	-๐.๐๖	ลดลง

***ไม่มีสถานการณ์

๑๐. สถานการณ์เตือนภัย Early Warning ณ วันที่ ๑๔ ธันวาคม ๒๕๖๕ (กรมทรัพยากรน้ำ)

การแจ้งเตือน	สถานี	การแจ้งเตือน	ช่วงเวลา
เตือนสีแดง (อพยพ)	-	-	-
เตือนสีเหลือง (เตือนภัย)	-	-	-
เตือนสีเขียว (เฝ้าระวัง)	-	-	-

***ไม่มีสถานการณ์

๑๑. พื้นที่ติดตามและเฝ้าระวังสถานการณ์ธรณีพิบัติภัย ณ วันที่ ๑๔ ธันวาคม ๒๕๖๕ (กรมทรัพยากรธรณี)

เนื่องจากในพื้นที่เสี่ยงภัยดินถล่มมีฝนตกต่อเนื่อง ประกอบกับมีพื้นที่คาดการณ์ปริมาณน้ำฝนที่อาจก่อให้เกิดดินถล่มล่วงหน้า โดยเฉพาะในบริเวณภาคใต้ จังหวัดสตูล ปัตตานี ยะลา และนราธิวาส ศูนย์ปฏิบัติการธรณีพิบัติภัยจึงได้ทำการเฝ้าระวังและติดตามสถานการณ์ธรณีพิบัติภัยดินถล่มและน้ำป่าไหลหลากเป็นพิเศษ และจะทำการแจ้งอาสาสมัครเครือข่ายในพื้นที่เสี่ยงภัยต่อไป

๑๒. เหตุการณ์วิกฤตน้ำปัจจุบัน ณ วันที่ ๑๔ ธันวาคม ๒๕๖๕ [เวลา ๑๕.๐๐ น.(เมื่อวาน) - ๐๘.๐๐ น. (วันนี้)]

ไม่มีสถานการณ์

๑๓. สถานการณ์ภาวะน้ำท่วม และสถานการณ์ฝนแล้ง/ฝนทิ้งช่วง ณ วันที่ ๑๔ ธันวาคม ๒๕๖๕ (ปก.)

สถานการณ์อุทกภัยภาคใต้

จากสถานการณ์มรสุมตะวันออกเฉียงเหนือที่พัดปกคลุมอ่าวไทย และภาคใต้จะมีกำลังแรงขึ้น ประกอบกับร่องมรสุมพาดผ่านภาคใต้ตอนล่าง และหย่อมความกดอากาศต่ำ บริเวณเกาะบอร์เนียวจะเคลื่อนผ่านสหพันธรัฐมาเลเซีย ทำให้บริเวณภาคใต้ตอนล่างจะมีฝนเพิ่มขึ้นและมีฝนตกหนักบางพื้นที่ ระหว่างวันที่ ๘ - ๑๓ ธ.ค. ๖๕ เกิดน้ำท่วมฉับพลัน น้ำป่าไหลหลาก และน้ำล้นตลิ่ง ในพื้นที่ ๕ จังหวัด (พัทลุง สงขลา ปัตตานี ยะลา นราธิวาส) ๒๔ อำเภอ ๑๑๘ ตำบล ๔๓๖ หมู่บ้าน บ้านเรือนประชาชนได้รับผลกระทบ ๑๕,๔๐๐ ครัวเรือน เสียชีวิต ๑ ราย (จ.สงขลา) ปัจจุบันยังคงมีสถานการณ์ ๒ จังหวัด ๔ อำเภอ ๙ ตำบล ๒๑ หมู่บ้าน บ้านเรือนประชาชนได้รับผลกระทบ ๑,๐๖๔ ครัวเรือน

๑๔. ลักษณะอากาศ ๗ วันข้างหน้า (ระหว่างวันที่ ๑๓ - ๑๙ ธันวาคม ๒๕๖๕)

ในช่วงวันที่ ๑๓ - ๑๖ ธ.ค. ๖๕ บริเวณความกดอากาศสูงหรือมวลอากาศเย็นกำลังค่อนข้างแรงจากประเทศจีนจะแผ่ลงมาปกคลุมประเทศไทยตอนบน ลักษณะเช่นนี้จะทำให้ประเทศไทยตอนบนมีอุณหภูมิลดลงกับมีลมแรง โดยบริเวณภาคตะวันออกเฉียงเหนืออุณหภูมิจะลดลง ๔ - ๖ องศาเซลเซียส ส่วนภาคเหนือ ภาคกลาง รวมทั้งกรุงเทพมหานครและปริมณฑล และภาคตะวันออก อุณหภูมิจะลดลง ๓ - ๕ องศาเซลเซียส สำหรับมรสุมตะวันออกเฉียงเหนือที่พัดปกคลุมอ่าว

ไทยและภาคใต้มีกำลังปานกลาง ทำให้ภาคใต้ตอนล่างมีฝนตกหนักบางแห่ง ส่วนคลื่นลมบริเวณอ่าวไทยและทะเลอันดามันจะมีกำลังแรงขึ้น โดยอ่าวไทยตอนบนมีคลื่นสูงประมาณ ๒ เมตร บริเวณที่มีฝนฟ้าคะนองคลื่นสูงมากกว่า ๒ เมตร ส่วนอ่าวไทยตอนล่างมีคลื่นสูง ๒ - ๓ เมตร บริเวณที่มีฝนฟ้าคะนองคลื่นสูงมากกว่า ๓ เมตร ส่วนในวันที่ ๑๗ - ๑๙ ธ.ค. ๖๕ บริเวณความกดอากาศสูงหรือมวลอากาศเย็นกำลังค่อนข้างแรงอีกระลอกหนึ่งจะแผ่เสริมลงมาปกคลุมประเทศไทยตอนบน ทำให้ประเทศไทยตอนบนมีอากาศเย็นถึงหนาวต่อเนื่องกับมีลมแรง สำหรับมรสุมตะวันออกเฉียงเหนือที่พัดปกคลุมอ่าวไทยและภาคใต้จะมีกำลังแรงขึ้น ทำให้ภาคใต้มีฝนตกหนักบางแห่ง คลื่นลมบริเวณอ่าวไทยและทะเลอันดามันจะมีกำลังแรงขึ้น โดยอ่าวไทยตอนบนมีคลื่นสูง ๒ - ๓ เมตร บริเวณที่มีฝนฟ้าคะนองคลื่นสูงมากกว่า ๓ เมตร อ่าวไทยตอนล่างมีคลื่นสูง ๒ - ๔ เมตร บริเวณที่มีฝนฟ้าคะนองคลื่นสูงมากกว่า ๔ เมตร ทะเลอันดามันมีคลื่นสูงประมาณ ๒ เมตร บริเวณที่มีฝนฟ้าคะนองคลื่นสูงมากกว่า ๒ เมตร

๑๕. ความช่วยเหลือภัยท่วมสะสมของกรมทรัพยากรน้ำ

ความช่วยเหลือในพื้นที่ประสบปัญหาอุทกภัย ตั้งแต่วันที่ ๑ สิงหาคม ๒๕๖๕ - ๑๓ ธันวาคม ๒๕๖๕

หน่วยงาน	จังหวัด	ปริมาณการสูบน้ำ (ลบ.ม.)	ปริมาณการแจกจ่ายน้ำสะอาด (ลิตร)	น้ำดื่มบรรจุขวด (ขวด)	ประโยชน์ที่ได้รับ		
					อุปโภค-บริโภค		พื้นที่เกษตร (ไร่)
					ครัวเรือน	ประชากร	
สท.๑	กำแพงเพชร	-	-	๖๐๐	๑๕๐	๖๐๐	-
	ลำปาง	๑,๗๙๒,๐๐๐	๑๘,๐๐๐	๓,๖๐๐	๒๙๕	๑,๒๕๕	-
	แม่ฮ่องสอน	-	-	๑,๓๒๐	๒๕๕	๑,๐๗๐	-
	เชียงใหม่	-	-	๑,๘๐๐	-	-	-
	เชียงราย	-	๓๖,๐๐๐	๑,๘๐๐	๑๓๐	๖๕๐	-
สท.๒	กรุงเทพมหานคร	๙,๖๓๙,๐๐๐	-	-	-	-	-
	ปทุมธานี	๑๓,๒๐๔,๘๐๐	-	-	๗,๗๕๐	๑๖,๒๐๐	-
	สมุทรปราการ	๖๑๐,๔๐๐	-	-	-	-	-
	นนทบุรี	๓๙๐,๔๒๐	-	-	๕๐๐	๑,๕๐๐	-
	นครสวรรค์	๑,๗๔๒,๓๔๐	-	-	๑,๐๐๐	๑๑,๐๐๐	๕๑๐
	สิงห์บุรี	๒,๒๒๘,๕๘๐	-	-	๑๔๐	๒๕๐	-
	สระบุรี	๙๗๒,๐๐๐	-	-	๓,๙๙๓	๗,๘๘๘	-
	อุทัยธานี	๑๒๙,๖๐๐	-	-	-	-	-
	ชัยนาท	๒๒๖,๔๔๐	-	-	-	-	-
	อ่างทอง	๑๔๒,๖๒๐	-	-	-	-	-
สท.๓	อุดรธานี	๑,๓๙๓,๕๐๐	-	-	๒,๑๕๙	๕,๕๓๑	๑๘๐
	เลย	๔๐๐,๐๐๐	-	-	๑๐,๓๖๔	๒๑,๓๔๓	-
สท.๔	มหาสารคาม	๓๓๖,๔๐๐	-	-	๕๓๕	๑,๘๒๙	-
	ขอนแก่น	๔,๘๑๐,๘๐๐	-	-	๖,๒๖๕	๑๔,๕๕๕	-
สท.๕	นครราชสีมา	๑,๑๓๓,๑๖๐	-	๖๐๐	๖๐	๒๐๐	-
สท.๖	ปราจีนบุรี	๒,๑๑๒,๖๓๔	-	-	๓๕๘	๑,๗๓๐	๘๐๐
	ระยอง	๖๖๗,๒๐๐	-	-	๒,๐๐๐	๘,๐๐๐	๓๐
สท.๗	ราชบุรี	๑,๙๒๓,๘๔๐	-	-	๔๒๓	๑,๑๘๑	๑,๓๕๔
	นครปฐม	๑,๘๖๓,๐๐๐	-	-	๒,๙๙๓	๗,๘๙๐	๓,๐๗๐
	สุพรรณบุรี	๖,๗๒๓,๗๔๐	-	-	๕,๒๐๕	๑๕,๔๘๘	๒๕,๗๕๐
สท.๘	สงขลา	๙๐,๐๗๒	-	-	๘๖๐	๒,๔๗๖	๒๐๐
	พัทลุง	๑๗,๘๒๐	-	-	๖๖๒	๑,๔๓๙	-
สท.๙	อุดรดิตถ์	-	-	๕๐๐	-	-	-
	น่าน	-	-	๒,๐๐๐	-	-	-

	แพร์	-	-	๕๐๐	๖๑	๒๔๔	-
	พิชฌุโลก	๑,๒๓๕,๕๐๔	-	๕๐๐	๑,๓๓๑	๕,๑๔๐	๒,๒๐๐
	สุโขทัย	๔๔,๑๖๐	-	-	๕๑๓	๑,๖๓๐	-
สทท.๑๑	อุบลราชธานี	๓,๐๑๘,๒๕๐	-	๒๗๖	๖๙๖	๓,๖๓๕	๕๐
	๓๓ จังหวัด	๕๖,๘๔๘,๒๘๐	๕๔,๐๐๐	๑๓,๔๙๖	๔๘,๖๙๘	๑๓๒,๗๒๔	๓๔,๑๔๔

จึงเรียนมาเพื่อโปรดทราบ

นายภาตล ถาวรฤชรัตน์
อธิบดีกรมทรัพยากรน้ำ
ประธานคณะกรรมการศูนย์ปฏิบัติการ
ทรัพยากรธรรมชาติและสิ่งแวดล้อม (ด้านทรัพยากรน้ำ)