



รายงานการเฝ้าระวังติดตามสถานการณ์น้ำและความช่วยเหลือ ศูนย์ปฏิบัติการทรัพยากรธรรมชาติและสิ่งแวดล้อม (ด้านทรัพยากรน้ำ) กระทรวงทรัพยากรธรรมชาติและสิ่งแวดล้อม

กองวิเคราะห์และประเมินสถานการณ์น้ำ กรมทรัพยากรน้ำ

โทรศัพท์ ๐ ๒๒๗๑ ๖๐๐๐ ต่อ ๖๔๔๕ โทรสาร ๐ ๒๒๗๘ ๖๖๒๙ www.dwr.go.th IDLine: mekhalawoc Email: mekhala@dwr.mail.go.th

ศูนย์เทคโนโลยีสารสนเทศทรัพยากรน้ำบาดาล กรมทรัพยากรน้ำบาดาล

โทรศัพท์ ๐ ๒๖๖๖ ๗๐๘๐ โทรสาร ๐ ๒๖๖๖ ๗๑๐๐ www.dgr.go.th Email: itcenter@dgr.mail.go.th

สำนักงานนโยบายและแผนทรัพยากรธรรมชาติและสิ่งแวดล้อม

โทรศัพท์ ๐ ๒๒๖๕๖๕๐๐ www.onep.go.th Email: webmaster@onep.go.th

กรมทรัพยากรธรณี

โทรศัพท์ ๐ ๒๖๒๑๕๕๐๐ www.dmr.go.th Email: webmaster@dmr.mail.go.th

รายงานฉบับที่ ๖๙๗/๒๕๖๕

เวลา ๐๘.๐๐ น.

วันที่ ๑๖ ธันวาคม ๒๕๖๕

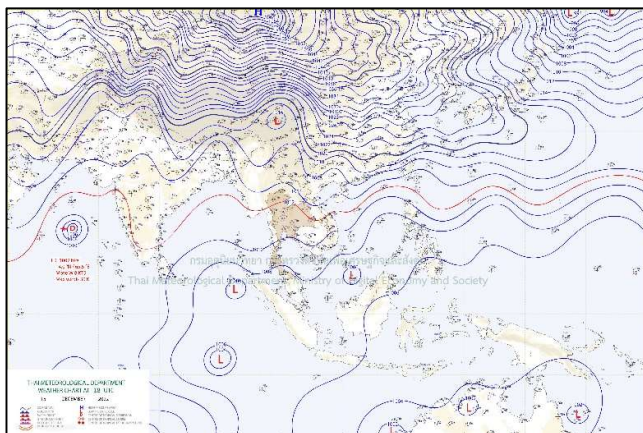
เรียน รมว.ทส. เลขาธิการ รมว.ทส. ที่ปรึกษา รมว.ทส. ปกท.ทส. รอง ปกท.ทส. อทน. อทบ. และหน่วยงานที่เกี่ยวข้อง

๑. สถานะอากาศ เวลา ๐๕.๐๐ น. (กรมอุตุนิยมวิทยา)

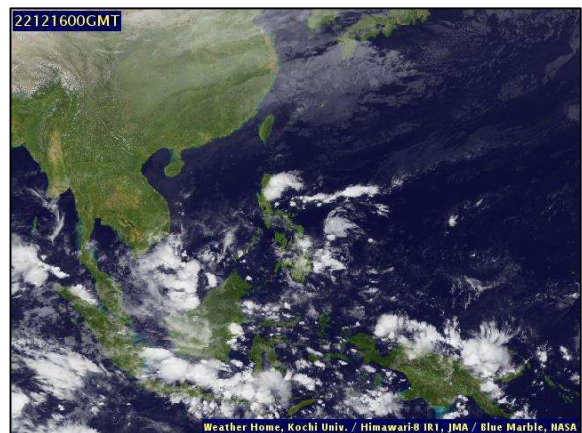
พยากรณ์อากาศ ๒๔ ชั่วโมงข้างหน้า บริเวณความกดอากาศสูงหรือมวลอากาศเย็นกำลังค่อนข้างแรงปกคลุมประเทศไทยตอนบน ทำให้บริเวณดังกล่าวยังคงมีอากาศเย็นถึงหนาวกับมีหมอกบางในตอนเช้า ขอให้ประชาชนบริเวณประเทศไทยตอนบนดูแลรักษาสุขภาพเนื่องจากสภาพอากาศที่หนาวเย็นไว้ด้วย

สำหรับมรสุมตะวันออกเฉียงเหนือกำลังค่อนข้างแรงพัดปกคลุมอ่าวไทย ภาคใต้ และทะเลอันดามัน ทำให้คลื่นลมบริเวณอ่าวไทยมีกำลังค่อนข้างแรง โดยอ่าวไทยตอนล่างมีคลื่นสูง ๒-๓ เมตร บริเวณที่มีฝนฟ้าคะนองคลื่นสูงมากกว่า ๓ เมตร ชาวเรือในบริเวณดังกล่าวควรเดินเรือด้วยความระมัดระวังและหลีกเลี่ยงการเดินเรือบริเวณที่มีฝนฟ้าคะนอง ส่วนเรือเล็กบริเวณอ่าวไทยตอนล่างควรงดออกจากฝั่งในขณะนี้

อนึ่ง ในช่วงวันที่ ๑๗-๒๐ ธันวาคม ๒๕๖๕ บริเวณความกดอากาศสูงหรือมวลอากาศเย็นกำลังแรงอีกระลอกจากประเทศจีนจะแผ่เสริมลงมาปกคลุมประเทศไทยตอนบน ทำให้ประเทศไทยตอนบนมีอากาศเย็นถึงหนาว และอุณหภูมิลดลงกับมีลมแรง ส่วนคลื่นลมบริเวณอ่าวไทยและอันดามันมีกำลังแรง โดยบริเวณอ่าวไทยมีคลื่นสูง ๒-๔ เมตร บริเวณที่มีฝนฟ้าคะนองมีคลื่นสูงมากกว่า ๔ เมตร ส่วนบริเวณทะเลอันดามัน มีคลื่นสูง ๑-๒ เมตร ห่างฝั่งมีคลื่นสูง ๒-๓ เมตร

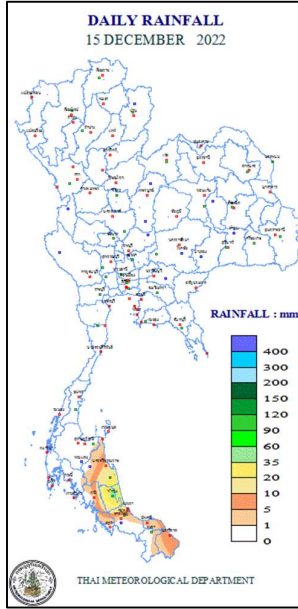


แผนที่อากาศ วันที่ ๑๖ ธ.ค. ๒๕๖๕ เวลา ๐๑.๐๐ น.



ภาพถ่ายดาวเทียม วันที่ ๑๖ ธ.ค. ๒๕๖๕ เวลา ๐๗.๐๐ น.

๒. ปริมาณฝนสะสม ณ เวลา ๐๗.๐๐น.(เมื่อวาน) - ๐๗.๐๐ น.(วันนี้) (กรมอุตุนิยมวิทยา)



| จุดตรวจวัด | ปริมาณฝน (มม.) |
|---------------------------|----------------|
| จ.พัทลุง (สภษ.) | ๔๒.๔ |
| จ.นครศรีธรรมราช (สภษ.) | ๑๔.๑ |
| จ.นครศรีธรรมราช | ๑๑.๒ |
| จ.สงขลา | ๙.๘ |
| จ.สงขลา (คองซ์ สภษ.) | ๖.๔ |
| จ.ปัตตานี | ๑.๙ |
| จ.สุราษฎร์ธานี (เกาะสมุย) | ๐.๕ |

๓. ปริมาณฝนสะสมของพื้นที่ลาดเชิงเขา ๑๒ ซม. ที่ผ่านมา (กรมทรัพยากรน้ำ)

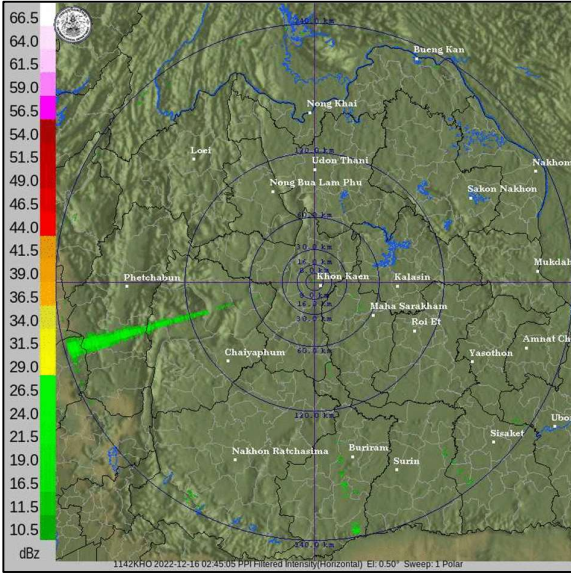
| รหัสสถานี | จุดตรวจวัด | ปริมาณฝน (มม./๑๒ ซม.) |
|-----------|---|-----------------------|
| STNo๒๘๙ | บ้านหน้าถ้ำ ต.นาแหรง อ.นบพิตำ จ.นครศรีธรรมราช | ๕๖.๕ |
| STNo๑๕๙ | บ้านไทรงาม ต.ท่าขนอน อ.คีรีรัฐนิคม จ.สุราษฎร์ธานี | ๔๐.๕ |
| STNo๑๐๓ | บ้านนาวง ต.บ้านนา อ.ศรีนครินทร์ จ.พัทลุง | ๓๒.๐ |
| STNo๕๑๑ | บ้านโคกไทร ต.คลองเฉลิม อ.กงหรา จ.พัทลุง | ๓๐.๕ |
| STNo๑๖๐๙ | บ้านห้วยไทร ต.ชุมพล อ.ศรีนครินทร์ จ.พัทลุง | ๓๐.๐ |
| STNo๕๗๘ | บ้านห้วยครก ต.ตะแพน อ.ศรีบรรพต จ.พัทลุง | ๒๙.๕ |
| STNo๑๖๙๐ | บ้านไสยาง ต.เขาเจ็ยก อ.เมืองพัทลุง จ.พัทลุง | ๒๗.๕ |
| STNo๑๖๙๖ | บ้านเตราะบอน ต.เตราะบอน อ.สายบุรี จ.ปัตตานี | ๒๗.๕ |
| STNo๑๖๑๙ | บ้านนางหล่อ ต.เกาะเต่า อ.ป่าพะยอม จ.พัทลุง | ๒๒.๐ |
| STNo๕๗๙ | บ้านควนยาว ต.ลานข่อย อ.ป่าพะยอม จ.พัทลุง | ๑๗.๕ |

๔. ค่าความชื้นในดิน (กรมทรัพยากรน้ำ/คณะกรรมการแม่น้ำโขง)

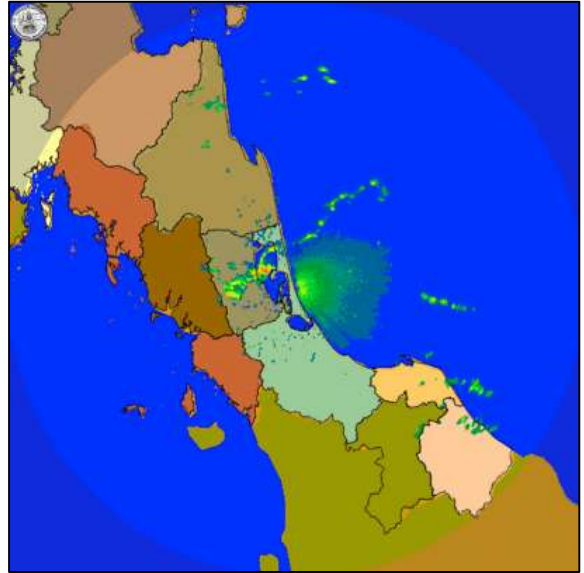
| ภูมิภาค | ความชื้นในดิน [-] ๑๔ ก.ย. ๖๕ | ความชื้นในดิน [-] ๓ ธ.ค. ๖๕ | แนวโน้ม |
|--------------------|------------------------------|-----------------------------|-----------|
| เหนือ | ๔๐-๖๐ | ๒๐-๔๐ | ลดลง |
| กลาง | ๘๐-๑๐๐ | ๒๐-๔๐ | ลดลง |
| ตะวันออกเฉียงเหนือ | ๔๐-๖๐ | ๒๐-๔๐ | ลดลง |
| ตะวันออก | ๔๐-๖๐ | ๔๐-๖๐ | ทรงตัว |
| ตะวันตก | ๒๐-๔๐ | ๒๐-๔๐ | ทรงตัว |
| ใต้ | ๔๐-๖๐ | ๖๐-๘๐ | เพิ่มขึ้น |

หมายเหตุ : ความชื้นในดิน ๐ หมายถึง ดินที่แห้งสนิท และ ๑๐๐ หมายถึง ดินที่อิ่มน้ำ

๕. เรดาร์ตรวจอากาศ ณ วันที่ ๑๖ ธันวาคม ๒๕๖๕ (กรมอุตุนิยมวิทยา)



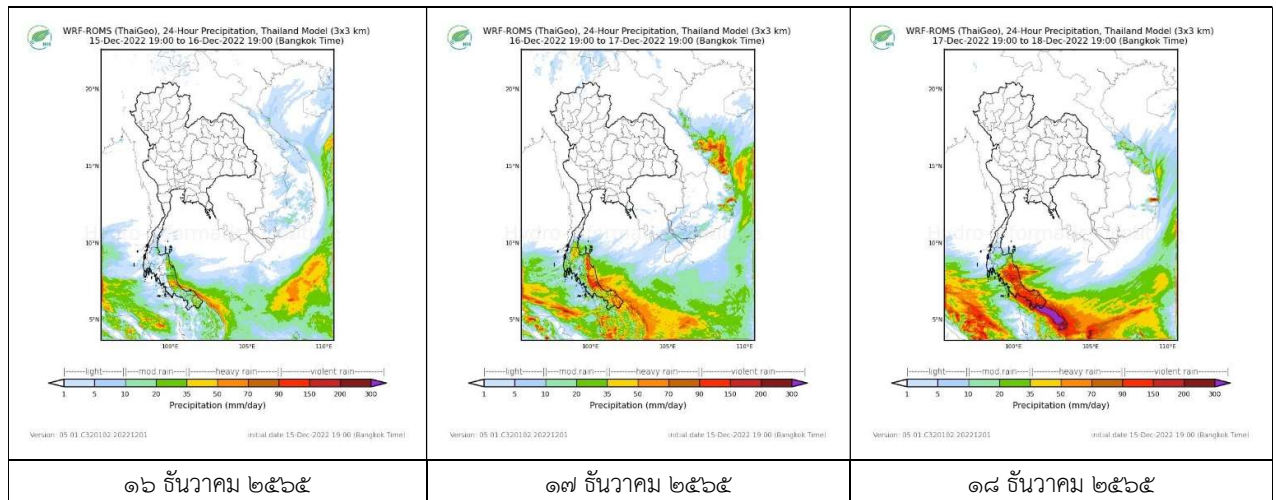
สถานีขอนแก่น เวลา ๐๙.๔๕ น.



สถานีสทิงพระ จ.สงขลา เวลา ๐๙.๔๕ น.

จากเรดาร์ตรวจอากาศพบว่ามีกุ่มเมฆฝนบริเวณภาคใต้ของประเทศไทย

๖. แผนภาพคาดการณ์ฝนล่วงหน้า ๓ วัน (สถาบันสารสนเทศทรัพยากรน้ำ (องค์การมหาชน))



๗. สถานการณ์น้ำในแหล่งเก็บกักน้ำ ณ วันที่ ๑๕ ธันวาคม ๒๕๖๕ (กรมชลประทาน กรมทรัพยากรน้ำ และสททช.)

๗.๑ ปริมาณน้ำในอ่างฯ ๕๘,๑๘๐ ล้าน ลบ.ม. คิดเป็นร้อยละ ๘๒ (ปริมาณน้ำใช้การได้ ๓๔,๖๔๓ ล้าน ลบ.ม. คิดเป็นร้อยละ ๗๓) ปริมาณน้ำในอ่างฯ เทียบกับปี ๒๕๖๔ (๕๔,๑๒๔ ล้าน ลบ.ม. คิดเป็นร้อยละ ๗๖) มากกว่าปี ๒๕๖๔ จำนวน ๔,๐๕๖ ล้าน ลบ.ม. ปริมาณน้ำไหลลงอ่างฯ จำนวน ๓๕.๘๙ ลบ.ม. ปริมาณน้ำระบาย จำนวน ๑๐๔.๑๕ ล้าน ลบ.ม. สามารถรับน้ำได้อีก ๑๒,๘๓๓ ล้าน ลบ.ม.

| อ่างเก็บน้ำ | ความจุที่ รณ. (ล้าน ลบ.ม.) | ปริมาตร น้ำในอ่าง | | ปริมาตร น้ำใช้การได้ | | ปริมาตร น้ำไหลลงอ่าง | | ปริมาตร น้ำระบาย | | ปริมาตร น้ำรับได้ อีก (ล้าน ม. ^๓) (ตามที่ขณ- ปริมาตรน้ำ ปัจจุบัน) |
|-------------|----------------------------------|------------------------------------|-------------------------|------------------------------------|--------------------|-----------------------------------|-------------------------------------|-----------------------------------|-------------------------------------|---|
| | | ปริมาตร (ล้าน ม. ^๓) | % น้ำ เก็บ กัก | ปริมาตร (ล้าน ม. ^๓) | % น้ำใช้ การ | วันนี้ (ล้าน ม. ^๓) | เมื่อวาน (ล้าน ม. ^๓) | วันนี้ (ล้าน ม. ^๓) | เมื่อวาน (ล้าน ม. ^๓) | |
| ๑.ภูมิพล | ๑๓,๔๖๒ | ๑๒,๑๒๐ | ๙๐ | ๘,๓๒๐ | ๘๖ | ๔.๘๒ | ๔.๘๖ | ๑๓.๐๐ | ๑๓.๐๐ | ๑,๓๔๒ |
| ๒.สิริกิติ์ | ๙,๕๑๐ | ๖,๖๑๙ | ๗๐ | ๓,๗๖๙ | ๕๗ | ๓.๙๐ | ๓.๘๙ | ๒๕.๐๐ | ๒๕.๐๓ | ๒,๘๙๑ |
| ๓.จุฬารัตน์ | ๑๖๔ | ๑๕๓ | ๙๓ | ๑๑๖ | ๙๑ | ๐.๒๔ | ๐.๒๓ | ๑.๐๖ | ๑.๐๖ | ๑๑ |

| | | | | | | | | | | |
|--------------------|--------|--------|----|-------|----|-------|-------|-------|-------|-------|
| ๔.อุบลรัตน์ | ๒,๔๓๑ | ๒,๒๐๓ | ๙๑ | ๑,๖๒๒ | ๘๘ | ๐.๐๐ | ๐.๘๓ | ๑๓.๙๗ | ๑๓.๖๙ | ๒๒๘ |
| ๕.ลำปาง | ๑,๙๘๐ | ๑,๗๕๘ | ๘๙ | ๑,๖๕๘ | ๘๘ | ๐.๐๐ | ๑.๕๘ | ๐.๓๗ | ๐.๓๐ | ๒๒๒ |
| ๖.สิรินธร | ๑,๙๖๖ | ๑,๗๐๔ | ๘๗ | ๘๗๓ | ๗๗ | ๒.๗๒ | ๐.๑๘ | ๒.๑๒ | ๒.๒๓ | ๒๖๒ |
| ๗.ป่าสักชลสิทธิ์ | ๙๖๐ | ๙๔๖ | ๙๙ | ๙๔๓ | ๙๙ | ๓.๑๕ | ๑.๔๐ | ๔.๓๒ | ๔.๓๓ | ๑๔ |
| ๘.ศรีนครินทร์ | ๑๗,๗๔๕ | ๑๕,๙๐๐ | ๙๐ | ๕,๖๓๕ | ๗๕ | ๓.๘๓ | ๔.๙๖ | ๘.๐๑ | ๘.๙๕ | ๑,๘๔๕ |
| ๙.วชิราลงกรณ์ | ๘,๘๖๐ | ๖,๐๑๖ | ๖๘ | ๓,๐๐๔ | ๕๑ | ๐.๔๙ | ๐.๐๐ | ๙.๐๔ | ๘.๐๓ | ๒,๘๔๔ |
| ๑๐.ขุนด่านปราการชล | ๒๒๔ | ๒๑๔ | ๙๖ | ๒๑๐ | ๙๔ | ๐.๐๓ | ๐.๐๓ | ๐.๒๖ | ๐.๓๖ | ๑๐ |
| ๑๑.รัชชประภา | ๕,๖๓๙ | ๓,๗๗๕ | ๖๗ | ๒,๔๒๔ | ๕๗ | ๒.๖๔ | ๕.๐๗ | ๕.๑๔ | ๔.๗๕ | ๑,๘๖๔ |
| ๑๒.บางกลาง | ๑,๕๕๔ | ๙๖๔ | ๖๖ | ๖๘๘ | ๕๘ | ๑๐.๗๐ | ๑๐.๙๒ | ๕.๕๕ | ๕.๖๕ | ๔๙๐ |

๗.๒ อ่างเก็บน้ำขนาดกลาง ๔๓๕ แห่ง มีปริมาณน้ำ ๔,๙๑๓ ล้าน ลบ.ม. (๙๑%) ปริมาณน้ำใช้การ ๔,๔๙๖ ล้าน ลบ.ม. (๙๐%)

๗.๓ แหล่งน้ำในพื้นที่นอกเขตชลประทาน ๑๐๒,๐๙๙ แห่ง มีปริมาณน้ำรวม ๗,๗๒๗ ล้าน ลบ.ม. (๙๑%)

๗.๔ แหล่งน้ำขนาดเล็กนอกเขตชลประทาน ๑๓๘๘ แห่ง ตรวจวัดโดยกรมทรัพยากรน้ำ เริ่มต้นฤดูแล้ง มีปริมาณน้ำ ๒๖๐.๑๐ ล้าน ลบ.ม. (๙๕%) ปริมาณน้ำปัจจุบัน ๒๔๔.๔๐ ล้าน ลบ.ม. (๙๐%)

| ภูมิภาค | จำนวน (แห่ง) | ปริมาณรวม (ล้าน ลบ.ม.) | ปริมาณน้ำ (ล้าน ลบ.ม.) | | | | | | | |
|--------------------|--------------|------------------------|------------------------|----------|----------|----------|----------|----------|------------|--------|
| | | | เดือน | | | | | | ปัจจุบัน | |
| | | | พ.ค. ๖๕ | มิ.ย. ๖๕ | ก.ค. ๖๕ | ส.ค. ๖๕ | ก.ย. ๖๕ | ต.ค. ๖๕ | ๓๐ พ.ย. ๖๕ | ร้อยละ |
| เหนือ | ๑๗,๒๔๙ | ๑,๑๐๓ | ๕๔๔.๐๒ | ๖๐๙.๖๙ | ๕๗๓.๐๖ | ๗๖๔.๙๖ | ๗๙๘.๔๐ | ๙๕๗.๕๕ | ๙๔๖.๒๘ | ๙๖ |
| ตะวันออกเฉียงเหนือ | ๕๔,๕๔๗ | ๓,๕๖๔ | ๒,๔๗๕.๐๕ | ๒,๘๐๙.๗๔ | ๒,๕๔๓.๙๑ | ๓,๔๕๕.๒๑ | ๓,๕๐๓.๕๒ | ๔,๔๔๑.๕๕ | ๓,๙๓๐.๑๙ | ๙๑ |
| กลาง | ๑๖,๓๖๗ | ๑,๑๓๗ | ๙๖๗.๓๘ | ๙๔๐.๔๕ | ๘๖๗.๕๔ | ๑,๐๙๔.๓๕ | ๑,๐๘๓.๗๑ | ๑,๔๖๘.๓๓ | ๑,๔๙๖.๐๔ | ๙๔ |
| ตะวันออกเฉียง | ๗,๘๐๔ | ๖๓๕ | ๖๑๐.๑๕ | ๕๘๘.๐๙ | ๕๓๔.๒๓ | ๗๗๓.๙๙ | ๗๔๕.๒๑ | ๙๖๑.๓๙ | ๙๙๐.๖๖ | ๙๙ |
| ตะวันตก | ๒,๕๐๖ | ๗๑๑ | ๑๔๐.๕๘ | ๑๓๖.๓๔ | ๑๓๒.๐๓ | ๑๑๖.๔๐ | ๑๑๔.๘๐ | ๑๑๗.๒๑ | ๑๗๓.๕๔ | ๑๐๐ |
| ใต้ | ๓,๖๒๖ | ๑,๓๑๙ | ๒๗๘.๖๖ | ๒๖๖.๕๐ | ๒๕๐.๓๐ | ๒๒๖.๓๑ | ๒๑๙.๑๑ | ๒๐๗.๕๘ | ๒๓๕.๖๗ | ๗๐ |
| รวม | ๑๐๒,๐๙๙.๐๐ | ๘,๔๗๐ | ๕,๐๑๕.๘๓ | ๕,๓๕๐.๘๐ | ๔,๙๐๑.๐๘ | ๖,๔๓๑.๒๒ | ๖,๔๖๔.๗๖ | ๘,๑๕๓.๖๑ | ๗,๗๗๒.๓๗ | ๙๒ |

๘. สถานการณ์น้ำในประเทศ ณ วันที่ ๑๓ - ๑๖ ธันวาคม ๒๕๖๕ (กรมชลประทาน)

| สถานี | แม่น้ำ | อำเภอ | จังหวัด | ระดับตลิ่ง (ม.รทก.) | ระดับน้ำ (ม.รทก.) | | | | แนวโน้ม | เปรียบเทียบระดับตลิ่ง |
|-------|-------------|-------------|---------------|---------------------|-------------------|---------|----------|---------|-----------|-----------------------|
| | | | | | อังคาร | พุธ | พฤหัสบดี | ศุกร์ | | |
| | | | | | ๑๓ ธ.ค. | ๑๔ ธ.ค. | ๑๕ ธ.ค. | ๑๖ ธ.ค. | | |
| P.๑ | ปิง | เมือง | เชียงใหม่ | ๓.๗๐ | ๑.๓๕ | ๑.๔๑ | ๑.๕๕ | ๑.๖๑ | เพิ่มขึ้น | - ๒.๐๙ |
| W.๑C | วัง | เมือง | ลำปาง | ๕.๒๐ | -๐.๓๕ | -๐.๑๔ | -๐.๓๗ | -๐.๓๖ | เพิ่มขึ้น | - ๕.๕๖ |
| Y.๑๖ | ยม | บางระกำ | พิษณุโลก | ๗.๓๐ | ๑.๑๕ | ๑.๐๙ | ๑.๐๘ | ๑.๐๓ | ลดลง | - ๖.๒๗ |
| N.๗A | น่าน | เมือง | พิจิตร | ๙.๘๗ | ๒.๘๖ | ๓.๐๑ | ๓.๓๑ | ๓.๖๕ | เพิ่มขึ้น | - ๖.๒๒ |
| C.๒ | เจ้าพระยา | เมือง | นครสวรรค์ | ๒๕.๗๐ | ๑๗.๘๖ | ๑๗.๗๘ | ๑๗.๗๖ | ๑๗.๘๐ | เพิ่มขึ้น | - ๘.๔๐ |
| C.๑๓ | เจ้าพระยา | สรรพยา | ชัยนาท | ๑๖.๓๔ | ๕.๗๕ | ๕.๖๕ | ๕.๕๔ | ๕.๕๔ | ทรงตัว | -๑๐.๘๐ |
| M.๖A | มูล | สตึก | บุรีรัมย์ | ๗.๙๕ | ๓.๕๘ | ๓.๔๐ | ๓.๒๖ | ๓.๐๒ | ลดลง | - ๔.๙๓ |
| M.๑๙๑ | ลำตะคอง | เมือง | นครราชสีมา | ๓.๕๐ | ๑.๐๑ | ๑.๐๒ | ๑.๐๑ | ๑.๑๐ | เพิ่มขึ้น | - ๒.๔๐ |
| M.๗ | มูล | เมือง | อุบลราชธานี | ๗.๐๐ | ๓.๓๐ | ๓.๓๑ | ๓.๔๑ | ๓.๓๗ | ลดลง | - ๓.๖๓ |
| M.๖๙ | ลำเซบก | ตระการพืชผล | อุบลราชธานี | ๗.๓๐ | ๕.๙๒ | ๕.๗๗ | ๕.๗๓ | ๕.๗๑ | ลดลง | - ๑.๕๙ |
| X.๖๔ | คลองท่าแซะ | ท่าแซะ | ชุมพร | ๑๗.๑๓ | ๑๐.๒๙ | ๑๐.๒๐ | ๙.๑๗ | ๑๐.๓๑ | เพิ่มขึ้น | - ๖.๘๒ |
| X.๑๔๙ | คลองกลาย | นบพิตำ | นครศรีธรรมราช | ๓๓.๙๖ | ๒๘.๒๔ | ๒๘.๑๕ | ๒๗.๘๘ | ๒๗.๘๔ | ลดลง | - ๖.๑๒ |
| X.๒๗๔ | แม่น้ำโก-ลก | แว้ง | นราธิวาส | ๒๓.๕๐ | ๑๙.๔๐ | ๑๙.๓๘ | ๑๙.๔๓ | *** | *** | *** |
| X.๓๗A | แม่น้ำตาปี | พระแสง | สุราษฎร์ธานี | ๑๑.๗๐ | ๙.๑๔ | ๘.๙๗ | ๘.๘๗ | ๘.๖๐ | ลดลง | - ๓.๑๐ |

*** ยังไม่ได้รับรายงาน

๙. สถานการณ์น้ำในพื้นที่ลุ่มน้ำโขง ณ วันที่ ๑๖ ธันวาคม ๒๕๖๕ (คณะกรรมการจัดการแม่น้ำโขง)

| สถานี | ระดับ อ้างอิง (ม.รทก.) | ระดับ ตลิ่ง (ม.) | ระดับน้ำ (ม.) | | | | | เปรียบเทียบ ระดับ ตลิ่ง (ม.) | ผลต่างของระดับน้ำ (ม.) | | แนวโน้ม |
|--------------------------|------------------------------|------------------------|---------------|------------|------------|------------|------------|------------------------------------|------------------------|-------------------|-----------|
| | | | ๑๒ ธ.ค. | ๑๓ ธ.ค. | ๑๔ ธ.ค. | ๑๕ ธ.ค. | ๑๖ ธ.ค. | | ๓ วัน ย้อนหลัง | ๕ วัน ย้อนหลัง | |
| อ.เชียงแสน จ.เชียงราย | ๓๕๗.๑๑๐ | ๑๒.๘๐ | ๒.๒๓ | ๒.๔๕ | ๒.๓๓ | ๒.๐๗ | ๑.๘๗ | -๑๐.๙๓ | -๐.๔๖ | -๐.๓๖ | ลดลง |
| อ.เชียงคาน จ.เลย | ๑๙๔.๑๑๘ | ๑๖.๐๐ | ๔.๘๒ | ๔.๖๖ | ๔.๔๙ | ๔.๕๒ | ๔.๖๔ | -๑๑.๓๖ | ๐.๑๕ | -๐.๑๘ | เพิ่มขึ้น |
| อ.เมือง จ.หนองคาย | ๑๕๓.๖๔๘ | ๑๒.๒๐ | ๑.๘๓ | ๑.๘๔ | ๑.๗๑ | ๑.๕๗ | ๑.๕๔ | -๑๐.๖๖ | -๐.๑๗ | -๐.๒๙ | ลดลง |
| อ.เมือง จ.นครพนม | ๑๓๒.๖๘๐ | ๑๒.๐๐ | ๑.๗๔ | ๑.๖๕ | ๑.๗๑ | ๑.๗๔ | ๑.๗๕ | -๑๐.๒๕ | ๐.๐๔ | ๐.๐๑ | เพิ่มขึ้น |
| อ.เมือง จ.มุกดาหาร | ๑๒๔.๒๑๙ | ๑๒.๕๐ | ๒.๐๕ | ๒.๐๐ | ๑.๙๕ | ๑.๙๘ | ๒.๐๐ | -๑๐.๕ | ๐.๐๕ | -๐.๐๕ | เพิ่มขึ้น |
| อ.โขงเจียม จ.อุบลราชธานี | ๘๙.๐๓๐ | ๑๔.๕๐ | ๒.๘๘ | ๒.๘๔ | ๒.๘๑ | ๒.๗๘ | ๒.๗๗ | -๑๑.๗๓ | -๐.๐๔ | -๐.๑๑ | ลดลง |

***ไม่มีสถานการณ์

๑๐. สถานการณ์เตือนภัย Early Warning ณ วันที่ ๑๖ ธันวาคม ๒๕๖๕ (กรมทรัพยากรน้ำ)

| การแจ้งเตือน | สถานี | การแจ้งเตือน | ช่วงเวลา |
|-----------------------------|-------|--------------|----------|
| เตือนสีแดง (อพยพ) | - | - | - |
| เตือนสีเหลือง (เตือนภัย) | - | - | - |
| เตือนสีเขียว (เฝ้าระวัง) | - | - | - |

***ไม่มีสถานการณ์

๑๑. พื้นที่ติดตามและเฝ้าระวังสถานการณ์ธรณีพิบัติภัย ณ วันที่ ๑๖ ธันวาคม ๒๕๖๕ (กรมทรัพยากรธรณี)

เนื่องจากในพื้นที่เสี่ยงภัยดินถล่มมีฝนตกต่อเนื่อง ประกอบกับมีพื้นที่คาดการณ์ปริมาณน้ำฝนที่อาจก่อให้เกิดดินถล่ม ล่วงหน้า โดยเฉพาะในบริเวณภาคใต้ จังหวัดนครศรีธรรมราช ตรัง สตูล พัทลุง สงขลา ยะลา ปัตตานี และนราธิวาส ศูนย์ปฏิบัติการธรณีพิบัติภัยจึงได้ทำการเฝ้าระวังและติดตามสถานการณ์ธรณีพิบัติภัยดินถล่มและน้ำป่าไหลหลากเป็นพิเศษ และจะทำการแจ้งอาสาสมัครเครือข่ายในพื้นที่เสี่ยงภัยต่อไป

๑๒. เหตุการณ์วิกฤตน้ำปัจจุบัน ณ วันที่ ๑๖ ธันวาคม ๒๕๖๕ [เวลา ๑๕.๐๐ น.(เมื่อวาน) - ๐๘.๐๐ น. (วันนี้)]

ไม่มีสถานการณ์

๑๓. สถานการณ์ภาวะน้ำท่วม และสถานการณ์ฝนแล้ง/ฝนทิ้งช่วง ณ วันที่ ๑๖ ธันวาคม ๒๕๖๕ (ปก.)

ไม่มีสถานการณ์

๑๔. ลักษณะอากาศ ๗ วันข้างหน้า (ระหว่างวันที่ ๑๕ - ๒๑ ธันวาคม ๒๕๖๕)

ในช่วงวันที่ ๑๕ - ๑๖ ธ.ค. ๖๕ บริเวณความกดอากาศสูงหรือมวลอากาศเย็นกำลังค่อนข้างแรงยังคงปกคลุมประเทศไทยตอนบน ทำให้ประเทศไทยตอนบนมีอากาศเย็นถึงหนาว กับมีหมอกในตอนเช้า สำหรับมรสุมตะวันออกเฉียงเหนือที่พัดปกคลุมอ่าวไทยและภาคใต้มีกำลังปานกลาง ทำให้ภาคใต้ตอนล่างมีฝนตกหนักบางแห่ง ส่วนคลื่นลมบริเวณอ่าวไทยและทะเลอันดามันจะมีกำลังแรงขึ้น โดยอ่าวไทยตอนบนมีคลื่นสูงประมาณ ๒ เมตร บริเวณที่มีฝนฟ้าคะนองคลื่นสูงมากกว่า ๒ เมตร ส่วนอ่าวไทยตอนล่างมีคลื่นสูง ๒ - ๓ เมตร บริเวณที่มีฝนฟ้าคะนองคลื่นสูงมากกว่า ๓ เมตร

ส่วนในช่วงวันที่ ๑๗ - ๒๑ ธ.ค. ๖๕ บริเวณความกดอากาศสูงหรือมวลอากาศเย็นกำลังแรงอีกระลอกหนึ่งจากประเทศจีนจะแผ่ลงมาปกคลุมประเทศไทยตอนบน ลักษณะเช่นนี้จะทำให้ประเทศไทยตอนบนมีอุณหภูมิลดลงกับมีลมแรง โดยบริเวณภาคเหนือ และภาคตะวันออกเฉียงเหนืออุณหภูมิจะลดลง ๖ - ๘ องศาเซลเซียส ส่วนภาคกลาง รวมทั้งกรุงเทพมหานครและปริมณฑล และภาคตะวันออก อุณหภูมิจะลดลง ๓ - ๕ องศาเซลเซียส สำหรับมรสุมตะวันออกเฉียงเหนือที่พัดปกคลุมอ่าวไทยและภาคใต้จะมีกำลังแรงขึ้น ทำให้ภาคใต้มีฝนตกหนักถึงหนักมากบางแห่ง ส่วนคลื่นลมบริเวณอ่าวไทย

และทะเลอันดามันจะมีกำลังแรงขึ้น โดยอ่าวไทยมีคลื่นสูง ๒ - ๔ เมตร บริเวณที่มีฝนฟ้าคะนองคลื่นสูงมากกว่า ๔ เมตร ทะเลอันดามันห่างฝั่งมีคลื่นสูง ๒ - ๓ เมตร

๑๕. ความช่วยเหลือภัยท่วมสะสมของกรมทรัพยากรน้ำ

ความช่วยเหลือในพื้นที่ประสบปัญหาอุทกภัย ตั้งแต่วันที่ ๑ สิงหาคม ๒๕๖๕ - ๑๓ ธันวาคม ๒๕๖๕

| หน่วยงาน | จังหวัด | ปริมาณการ สูบน้ำ (ลบ.ม.) | ปริมาณการ แจกจ่ายน้ำ สะอาด (ลิตร) | น้ำดื่ม บรรจุ ขวด (ขวด) | ประโยชน์ที่ได้รับ | | |
|----------|---------------|--------------------------------|--|----------------------------------|-------------------|---------|-----------------------|
| | | | | | อุปโภค-บริโภค | | พื้นที่เกษตร (ไร่) |
| | | | | | ครัวเรือน | ประชากร | |
| สท.๑ | กำแพงเพชร | - | - | ๖๐๐ | ๑๕๐ | ๖๐๐ | - |
| | ลำปาง | ๑,๗๙๒,๐๐๐ | ๑๘,๐๐๐ | ๓,๖๐๐ | ๒๙๕ | ๑,๒๕๕ | - |
| | แม่ฮ่องสอน | - | - | ๑,๓๒๐ | ๒๕๕ | ๑,๐๗๐ | - |
| | เชียงใหม่ | - | - | ๑,๘๐๐ | - | - | - |
| | เชียงราย | - | ๓๖,๐๐๐ | ๑,๘๐๐ | ๑๓๐ | ๖๕๐ | - |
| สท.๒ | กรุงเทพมหานคร | ๙,๖๓๙,๐๐๐ | - | - | - | - | - |
| | ปทุมธานี | ๑๓,๒๐๔,๘๐๐ | - | - | ๗,๗๕๐ | ๑๖,๒๐๐ | - |
| | สมุทรปราการ | ๖๑๐,๔๐๐ | - | - | - | - | - |
| | นนทบุรี | ๓๙๐,๔๒๐ | - | - | ๕๐๐ | ๑,๕๐๐ | - |
| | นครสวรรค์ | ๑,๗๔๒,๓๔๐ | - | - | ๑,๐๐๐ | ๑๑,๐๐๐ | ๕๑๐ |
| | สิงห์บุรี | ๒,๒๒๘,๕๘๐ | - | - | ๑๔๐ | ๒๕๐ | - |
| | สระบุรี | ๙๗๒,๐๐๐ | - | - | ๓,๙๙๓ | ๗,๘๘๘ | - |
| | อุทัยธานี | ๑๒๙,๖๐๐ | - | - | - | - | - |
| | ชัยนาท | ๒๒๖,๔๔๐ | - | - | - | - | - |
| | อ่างทอง | ๑๔๒,๖๒๐ | - | - | - | - | - |
| สท.๓ | อุดรธานี | ๑,๓๙๓,๕๐๐ | - | - | ๒,๑๕๙ | ๕,๕๓๑ | ๑๘๐ |
| | เลย | ๔๐๐,๐๐๐ | - | - | ๑๐,๓๖๔ | ๒๑,๓๔๓ | - |
| สท.๔ | มหาสารคาม | ๓๓๖,๔๐๐ | - | - | ๕๓๕ | ๑,๘๒๙ | - |
| | ขอนแก่น | ๔,๘๑๐,๘๐๐ | - | - | ๖,๒๖๕ | ๑๔,๕๕๕ | - |
| สท.๕ | นครราชสีมา | ๑,๑๓๓,๑๖๐ | - | ๖๐๐ | ๖๐ | ๒๐๐ | - |
| สท.๖ | ปราจีนบุรี | ๒,๑๑๒,๖๓๔ | - | - | ๓๕๘ | ๑,๗๓๐ | ๘๐๐ |
| | ระยอง | ๖๖๗,๒๐๐ | - | - | ๒,๐๐๐ | ๘,๐๐๐ | ๓๐ |
| สท.๗ | ราชบุรี | ๑,๙๒๓,๘๔๐ | - | - | ๔๒๓ | ๑,๑๘๑ | ๑,๓๕๔ |
| | นครปฐม | ๑,๘๖๓,๐๐๐ | - | - | ๒,๙๙๓ | ๗,๘๙๐ | ๓,๐๗๐ |
| | สุพรรณบุรี | ๖,๗๒๓,๗๔๐ | - | - | ๕,๒๐๕ | ๑๕,๔๘๘ | ๒๕,๗๕๐ |
| สท.๘ | สงขลา | ๙๐,๐๗๒ | - | - | ๘๖๐ | ๒,๔๗๖ | ๒๐๐ |
| | พัทลุง | ๑๗,๘๒๐ | - | - | ๖๖๒ | ๑,๔๓๙ | - |
| สท.๙ | อุดรดิตถ์ | - | - | ๕๐๐ | - | - | - |
| | น่าน | - | - | ๒,๐๐๐ | - | - | - |
| | แพร่ | - | - | ๕๐๐ | ๖๑ | ๒๔๔ | - |
| | พิษณุโลก | ๑,๒๓๕,๕๐๔ | - | ๕๐๐ | ๑,๓๓๑ | ๕,๑๔๐ | ๒,๒๐๐ |
| | สุโขทัย | ๔๔,๑๖๐ | - | - | ๕๑๓ | ๑,๖๓๐ | - |
| สท.๑๑ | อุบลราชธานี | ๓,๐๑๘,๒๕๐ | - | ๒๗๖ | ๖๙๖ | ๓,๖๓๕ | ๕๐ |
| | ๓๓ จังหวัด | ๕๖,๘๔๘,๒๘๐ | ๕๔,๐๐๐ | ๑๓,๔๙๖ | ๔๘,๖๙๘ | ๑๓๒,๗๒๔ | ๓๔,๑๔๔ |

จึงเรียนมาเพื่อโปรดทราบ

นายภาคล ถาวรฤกษ์รัตน์
อธิบดีกรมทรัพยากรน้ำ
ประธานคณะทำงานศูนย์ปฏิบัติการ
ทรัพยากรธรรมชาติและสิ่งแวดล้อม (ด้านทรัพยากรน้ำ)