



รายงานการเฝ้าระวังติดตามสถานการณ์น้ำและความช่วยเหลือ ศูนย์ปฏิบัติการทรัพยากรธรรมชาติและสิ่งแวดล้อม (ด้านทรัพยากรน้ำ) กระทรวงทรัพยากรธรรมชาติและสิ่งแวดล้อม

กองวิเคราะห์และประเมินสถานการณ์น้ำ กรมทรัพยากรน้ำ

โทรศัพท์ ๐ ๒๒๗๑ ๖๐๐๐ ต่อ ๖๔๔๕ โทรสาร ๐ ๒๒๗๘ ๖๖๒๙ www.dwr.go.th IDLine: mekhalawoc Email: mekhala@dwr.mail.go.th

ศูนย์เทคโนโลยีสารสนเทศทรัพยากรน้ำบาดาล กรมทรัพยากรน้ำบาดาล

โทรศัพท์ ๐ ๒๖๖๖ ๗๐๙๐ โทรสาร ๐ ๒๖๖๖ ๗๑๐๐ www.dgr.go.th Email: itcenter@dgr.mail.go.th

สำนักงานนโยบายและแผนทรัพยากรธรรมชาติและสิ่งแวดล้อม

โทรศัพท์ ๐ ๒๒๖๕๖๕๐๐ www.onep.go.th Email: webmaster@onep.go.th

กรมทรัพยากรธรณี

โทรศัพท์ ๐ ๒๖๒๑๙๕๐๐ www.dmr.go.th Email: webmaster@dmr.mail.go.th

รายงานฉบับที่ ๖๙๙/๒๕๖๕

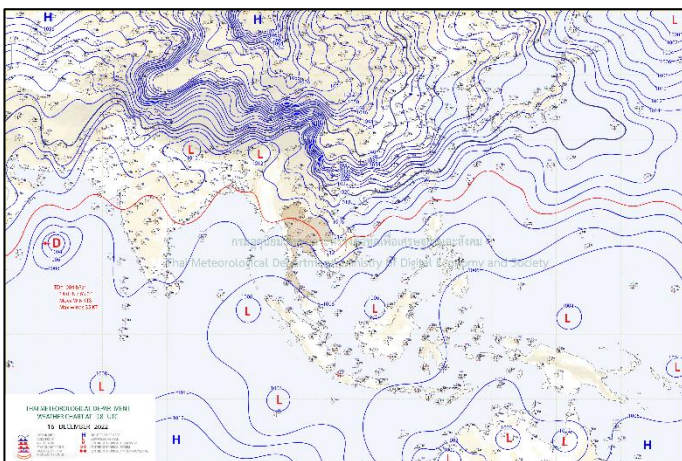
เวลา ๐๘.๐๐ น.

วันที่ ๑๗ ธันวาคม ๒๕๖๕

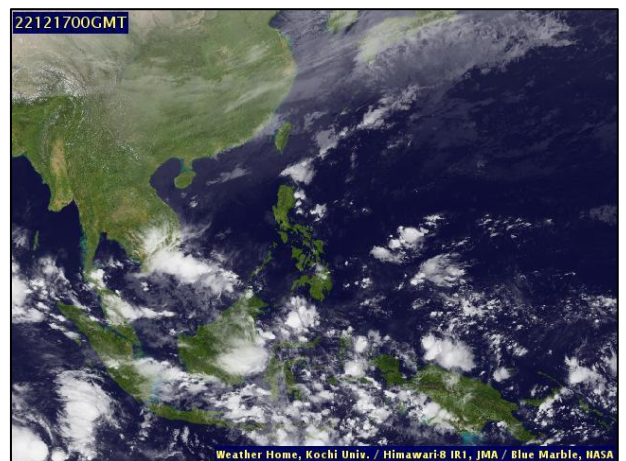
เรียน รมว.ทส. เลขานุการ รมว.ทส. ที่ปรึกษา รมว.ทส. ปกท.ทส. รอง ปกท.ทส. อทท. อทบ. และหน่วยงานที่เกี่ยวข้อง

๑. สภาวะอากาศ เวลา ๐๕.๐๐ น. (กรมอุตุนิยมวิทยา)

พยากรณ์อากาศ ๒๔ ชั่วโมงข้างหน้า บริเวณความกดอากาศสูงหรือมวลอากาศเย็นกำลังแรงอีกระลอกหนึ่งจากประเทศจีนแผ่ลงมาปกคลุมประเทศเวียดนามตอนบนและประเทศลาวตอนบนแล้ว คาดว่าจะแผ่ลงมาปกคลุมภาคตะวันออกเฉียงเหนือในวันนี้ (๑๗ ธันวาคม ๒๕๖๕) ทำให้ในช่วงวันที่ ๑๗-๒๐ ธันวาคม ๒๕๖๕ บริเวณประเทศไทยตอนบนมีอากาศเย็นถึงหนาวและอุณหภูมิจะลดลงกับมีลมแรง ขอให้ประชาชนบริเวณประเทศไทยตอนบนดูแลรักษาสุขภาพเนื่องจากสภาพอากาศที่หนาวเย็นไว้ด้วย รวมถึงระวังอันตรายจากอัคคีภัยที่อาจเกิดขึ้นเนื่องจากอากาศแห้งและมีลมแรงมรสุมตะวันออกเฉียงเหนือที่พัดปกคลุมอ่าวไทย ภาคใต้ และทะเลอันดามัน มีกำลังแรงขึ้น ทำให้ภาคใต้มีฝนเพิ่มขึ้นและมีฝนตกหนักถึงหนักมากบางแห่ง ส่วนคลื่นลมบริเวณอ่าวไทยมีกำลังค่อนข้างแรง โดยอ่าวไทยตอนล่างมีคลื่นสูง ๒-๓ เมตร บริเวณที่มีฝนฟ้าคะนองคลื่นสูงมากกว่า ๓ เมตร ชาวเรือในบริเวณดังกล่าวควรเดินเรือด้วยความระมัดระวังและหลีกเลี่ยงการเดินเรือบริเวณที่มีฝนฟ้าคะนอง ส่วนเรือเล็กบริเวณอ่าวไทยตอนล่างควรออกจากฝั่งในระยะนี้

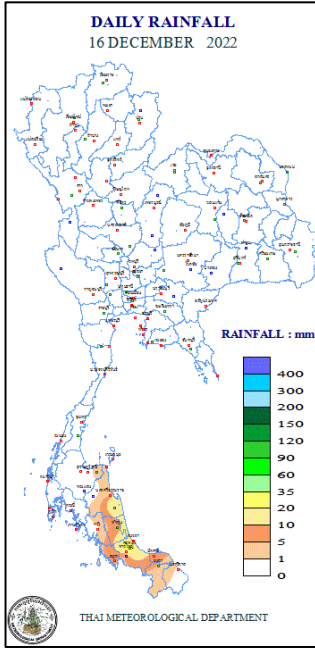


แผนที่อากาศ วันที่ ๑๗ ธ.ค. ๒๕๖๕ เวลา ๐๑.๐๐ น.



ภาพถ่ายดาวเทียม วันที่ ๑๗ ธ.ค. ๒๕๖๕ เวลา ๐๗.๐๐ น.

๒. ปริมาณฝนสะสม ณ เวลา ๐๗.๐๐น.(เมื่อวาน) - ๐๗.๐๐ น.(วันนี้) (กรมอุตุฯ)



จุดตรวจวัด	ปริมาณฝน (มม.)
จ.สงขลา (คอหงษ์ สกษ.)	๓๒.๔
จ.นครศรีธรรมราช (สกษ.)	๒๐.๕
จ.สงขลา (หาดใหญ่)	๑๘.๘
จ.สงขลา	๑๔.๒
จ.ปัตตานี	๗.๘
จ.พัทลุง (สกษ.)	๗.๔
จ.สตูล	๖.๐

๓. ปริมาณฝนสะสมของพื้นที่ลาดเชิงเขา ๑๒ ชม. ที่ผ่านมา (กรมทรัพยากรน้ำ)

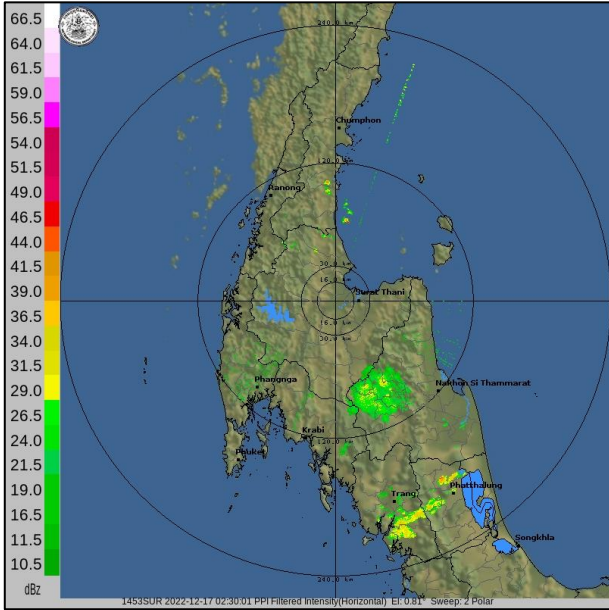
รหัสสถานี	จุดตรวจวัด	ปริมาณฝน (มม./๑๒ ชม.)
STN๐๕๑๑	บ้านโคกไทร ต.คลองเฉลิม อ.กงหรา จ.พัทลุง	๓๕.๐
STN๐๑๓๔	บ้านโคกทัง ต.พิจิตร อ.นาหม่อม จ.สงขลา	๓๒.๕
STN๐๒๑๑	บ้านไร่ ต.ทุ่งหวัง อ.เมืองสงขลา จ.สงขลา	๓๐.๐
STN๐๒๒๗	บ้านคลองแก้ว ต.เขาพระ อ.รัตภูมิ จ.สงขลา	๒๙.๐
STN๐๑๕๕	บ้านวังพา ต.ทุ่งตำเสา อ.หาดใหญ่ จ.สงขลา	๒๘.๕
STN๑๗๕๕	บ้านบุโป ต.สามัคคี อ.รือเสาะ จ.นราธิวาส	๒๗.๕
STN๑๖๙๔	บ้านแป้น ต.แป้น อ.สายบุรี จ.ปัตตานี	๒๓.๕
STN๑๖๙๖	บ้านเตราะบอน ต.เตราะบอน อ.สายบุรี จ.ปัตตานี	๒๒.๐
STN๑๗๔๙	บ้านป่าไผ่ ต.กาหลง อ.ศรีสาคร จ.นราธิวาส	๒๑.๐
STN๑๗๐๙	บ้านอุแบ ต.ยะตะะ อ.รามัน จ.ยะลา	๒๐.๐

๔. ค่าความชื้นในดิน (กรมทรัพยากรน้ำ/คณะกรรมการแม่น้ำโขง)

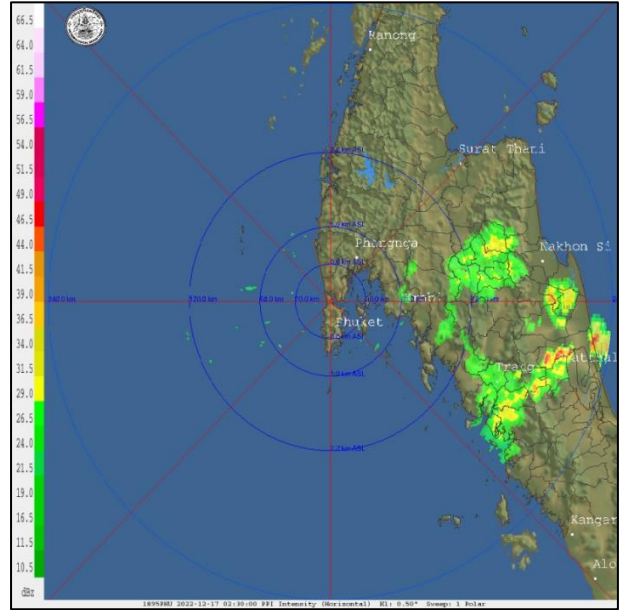
ภูมิภาค	ความชื้นในดิน [-] ๑๔ ก.ย. ๖๕	ความชื้นในดิน [-] ๓ ธ.ค. ๖๕	แนวโน้ม
เหนือ	๔๐-๖๐	๒๐-๔๐	ลดลง
กลาง	๘๐-๑๐๐	๒๐-๔๐	ลดลง
ตะวันออกเฉียงเหนือ	๔๐-๖๐	๒๐-๔๐	ลดลง
ตะวันออก	๔๐-๖๐	๔๐-๖๐	ทรงตัว
ตะวันตก	๒๐-๔๐	๒๐-๔๐	ทรงตัว
ใต้	๔๐-๖๐	๖๐-๘๐	เพิ่มขึ้น

หมายเหตุ : ความชื้นในดิน ๐ หมายถึง ดินที่แห้งสนิท และ ๑๐๐ หมายถึง ดินที่อิ่มน้ำ

๕. เรดาร์ตรวจอากาศ ณ วันที่ ๑๗ ธันวาคม ๒๕๖๕ (กรมอุตุนิยมวิทยา)



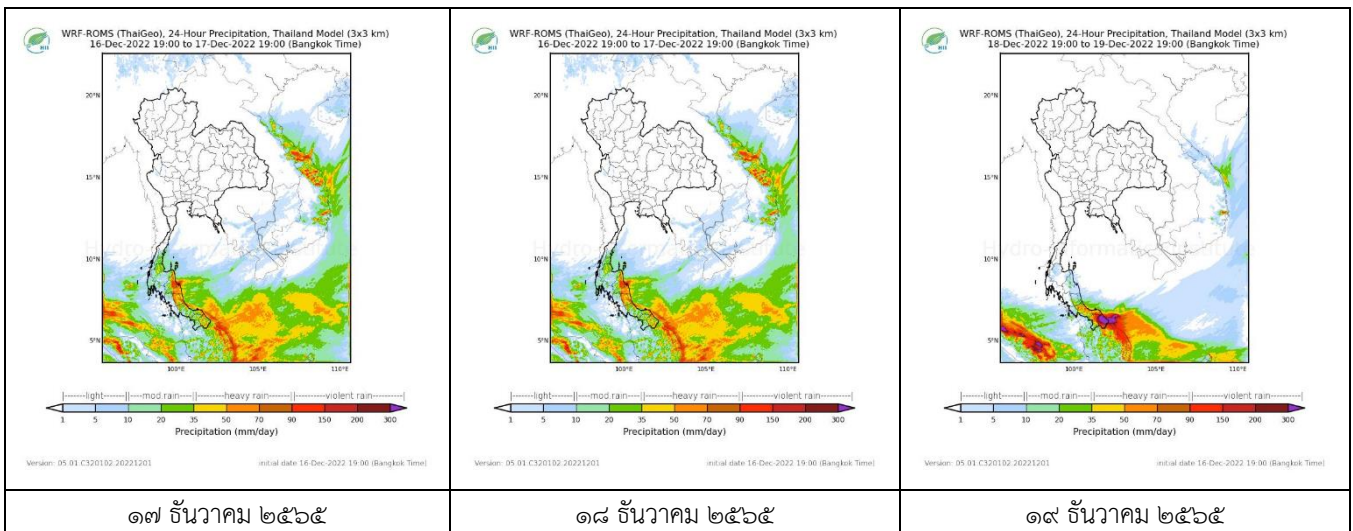
สถานีสุราษฎร์ธานี เวลา ๐๘.๓๐ น.



สถานีภูเก็ต เวลา ๐๘.๓๐ น.

จากเรดาร์ตรวจอากาศพบว่ามีกกลุ่มเมฆฝนบริเวณภาคใต้ของประเทศไทย

๖. แผนภาพคาดการณ์ฝนล่วงหน้า ๓ วัน (สถาบันสารสนเทศทรัพยากรน้ำ (องค์การมหาชน))



๗. สถานการณ์น้ำในแหล่งเก็บกักน้ำ ณ วันที่ ๑๖ ธันวาคม ๒๕๖๕ (กรมชลประทาน กรมทรัพยากรน้ำ และสทชช.)

๗.๑ ปริมาณน้ำในอ่างฯ ๕๘,๑๑๓ ล้าน ลบ.ม. คิดเป็นร้อยละ ๘๒ (ปริมาณน้ำใช้การได้ ๓๔,๕๗๖ ล้าน ลบ.ม. คิดเป็นร้อยละ ๗๓) ปริมาณน้ำในอ่างฯ เทียบกับปี ๒๕๖๔ (๕๔,๐๘๒ ล้าน ลบ.ม. คิดเป็นร้อยละ ๗๖) มากกว่าปี ๒๕๖๔ จำนวน ๔,๐๓๑ ล้าน ลบ.ม. ปริมาณน้ำไหลลงอ่างฯ จำนวน ๕๓.๐๑ ลบ.ม. ปริมาณน้ำระบาย จำนวน ๑๐๓.๑๖ ล้าน ลบ.ม. สามารถรับน้ำได้อีก ๑๒,๘๙๙ ล้าน ลบ.ม.

อ่างเก็บน้ำ	ความจุที่ รณก. (ล้าน ลบ.ม.)	ปริมาณ น้ำในอ่าง		ปริมาณ น้ำใช้การได้		ปริมาณ น้ำไหลลงอ่าง		ปริมาณ น้ำระบาย		ปริมาณ น้ำรับได้ อีก (ล้าน ม.๓) <small>(ความจุที่รับ- ปริมาณน้ำ ปัจจุบัน)</small>
		ปริมาณ (ล้าน ม.๓)	% น้ำ เก็บ กัก	ปริมาณ (ล้าน ม.๓)	% น้ำ ใช้ การ	วันนี้ (ล้าน ม.๓)	เมื่อวาน (ล้าน ม.๓)	วันนี้ (ล้าน ม.๓)	เมื่อวาน (ล้าน ม.๓)	
๑.ภูมิพล	๑๓,๔๖๒	๑๒,๑๑๔	๙๐	๘,๓๑๔	๘๖	๗.๙๒	๔.๘๒	๑๓.๐๐	๑๓.๐๐	๑,๓๔๘
๒.สิริกิติ์	๙,๕๑๐	๖,๕๙๘	๖๙	๓,๗๔๘	๕๖	๓.๙๓	๓.๙๐	๒๕.๐๐	๒๕.๐๐	๒,๙๑๒
๓.จุฬารามณ์	๑๖๔	๑๕๒	๙๓	๑๑๕	๙๑	๐.๐๐	๐.๒๔	๐.๗๔	๑.๐๖	๑๒

๔.อุบลรัตน์	๒,๔๓๑	๒,๑๙๖	๙๐	๑,๖๑๕	๘๗	๗.๙๑	๐.๐๐	๑๓.๓๗	๑๓.๙๗	๒๓๕
๕.ลำปาง	๑,๙๘๐	๑,๗๕๕	๘๙	๑,๖๕๕	๘๘	๐.๐๐	๐.๐๐	๐.๓๗	๐.๓๗	๒๒๕
๖.สิรินธร	๑,๙๖๖	๑,๖๙๙	๘๖	๘๖๘	๗๖	๐.๑๑	๒.๗๒	๒.๑๕	๒.๑๒	๒๖๗
๗.ป่าสักชลสิทธิ์	๙๖๐	๙๔๔	๙๘	๙๔๑	๙๘	๓.๑๕	๓.๑๕	๔.๓๓	๔.๓๒	๑๖
๘.ศรีนครินทร์	๑๗,๗๔๕	๑๕,๘๙๖	๙๐	๕,๖๓๑	๗๕	๗.๗๑	๓.๘๓	๘.๐๒	๘.๐๑	๑,๘๘๙
๙.วีชีราลงกรณ์	๘,๘๖๐	๖,๐๑๐	๖๘	๒,๙๙๘	๕๑	๓.๖๗	๐.๔๙	๙.๑๒	๙.๐๔	๒,๘๕๐
๑๐.ขุนด่านปราการชล	๒๒๔	๒๑๔	๙๕	๒๐๙	๙๕	๐.๐๓	๐.๐๓	๐.๓๖	๐.๒๖	๑๐
๑๑.รัชชประภา	๕,๖๓๙	๓,๗๗๔	๖๗	๒,๔๒๒	๕๖	๓.๙๕	๒.๖๔	๕.๐๔	๕.๑๔	๑,๘๖๕
๑๒.บางกลาง	๑,๔๕๔	๙๖๙	๖๗	๖๙๓	๕๙	๙.๐๔	๑๐.๗๐	๔.๖๑	๔.๕๕	๔๘๕

๗.๒ อ่างเก็บน้ำขนาดกลาง ๔๓๕ แห่ง มีปริมาณน้ำ ๔,๘๙๖ ล้าน ลบ.ม. (๙๑%) ปริมาณน้ำใช้การ ๔,๔๘๐ ล้าน ลบ.ม. (๙๐%)

๗.๓ แหล่งน้ำในพื้นที่นอกเขตชลประทาน ๑๐๒,๐๙๙ แห่ง มีปริมาณน้ำรวม ๗,๗๒๗ ล้าน ลบ.ม. (๙๑%)

๗.๔ แหล่งน้ำขนาดเล็กนอกเขตชลประทาน ๑๓๘ แห่ง ตรวจวัดโดยกรมทรัพยากรน้ำ เริ่มต้นฤดูแล้ง มีปริมาณน้ำ ๒๖๐.๑๐ ล้าน ลบ.ม. (๙๕%) ปริมาณน้ำปัจจุบัน ๒๔๔.๔๐ ล้าน ลบ.ม. (๙๐%)

ภูมิภาค	จำนวน (แห่ง)	ปริมาณรวม (ล้าน ลบ.ม.)	ปริมาณน้ำ (ล้าน ลบ.ม.)							ปัจจุบัน	
			เดือน							๓๐ พ.ย. ๖๕	ร้อยละ
			พ.ค. ๖๕	มิ.ย. ๖๕	ก.ค. ๖๕	ส.ค. ๖๕	ก.ย. ๖๕	ต.ค. ๖๕			
เหนือ	๑๗,๒๔๙	๑,๑๐๓	๕๔๔.๐๒	๖๐๙.๖๙	๕๗๓.๐๖	๗๖๔.๙๖	๗๙๘.๔๐	๙๕๗.๕๕	๙๔๖.๒๘	๙๖	
ตะวันออกเฉียงเหนือ	๕๔,๕๔๗	๓,๕๖๔	๒,๔๗๕.๐๕	๒,๘๐๙.๗๔	๒,๕๕๓.๙๑	๓,๔๕๕.๒๑	๓,๕๐๓.๕๒	๔,๔๑๑.๕๕	๓,๙๓๐.๑๙	๙๑	
กลาง	๑๖,๓๖๗	๑,๑๓๗	๙๖๗.๓๘	๙๔๐.๔๕	๘๖๗.๕๔	๑,๐๙๔.๓๕	๑,๐๘๓.๗๑	๑,๔๖๘.๓๓	๑,๔๙๖.๐๔	๙๔	
ตะวันออกเฉียงใต้	๗,๘๐๔	๖๓๕	๖๑๐.๑๕	๕๘๘.๐๙	๕๓๔.๒๓	๗๗๓.๙๙	๗๔๕.๒๑	๙๖๑.๓๙	๙๙๐.๖๖	๙๙	
ตะวันตก	๒,๕๐๖	๗๑๑	๑๔๐.๕๘	๑๓๖.๓๔	๑๓๒.๐๓	๑๑๖.๔๐	๑๑๔.๘๐	๑๑๗.๒๑	๑๑๓.๕๕	๑๐๐	
ใต้	๓,๖๒๖	๑,๓๑๙	๒๗๘.๖๖	๒๖๖.๕๐	๒๕๐.๓๐	๒๒๖.๓๑	๒๑๙.๑๑	๒๐๗.๕๘	๒๓๕.๖๗	๗๐	
รวม	๑๐๒,๐๙๙.๐๐	๘,๔๗๐	๕,๐๑๕.๘๓	๕,๓๕๐.๘๐	๔,๙๐๑.๐๘	๖,๔๓๑.๒๒	๖,๔๖๔.๗๖	๘,๑๕๓.๖๑	๗,๗๗๒.๓๗	๙๒	

๘. สถานการณ์น้ำในประเทศ ณ วันที่ ๑๑ - ๑๗ ธันวาคม ๒๕๖๕ (กรมชลประทาน)

สถานี	แม่น้ำ	อำเภอ	จังหวัด	ระดับตลิ่ง (ม. รทก.)	ระดับน้ำ (ม.รทก.)				แนวโน้ม	เปรียบเทียบระดับตลิ่ง
					พุด	พุดสบดี	ศุกร์	เสาร์		
					๑๔ ธ.ค.	๑๕ ธ.ค.	๑๖ ธ.ค.	๑๗ ธ.ค.		
P.๑	ปิง	เมือง	เชียงใหม่	๓.๗๐	๑.๔๑	๑.๕๕	๑.๖๑	๑.๓๐	ลดลง	-๒.๔๐
W.๑C	วัง	เมือง	ลำปาง	๕.๒๐	-๐.๑๔	-๐.๓๗	-๐.๓๖	-๐.๓๖	ทรงตัว	-๕.๕๖
Y.๑๖	ยม	บางระกำ	พิษณุโลก	๗.๓๐	๑.๐๙	๑.๐๘	๑.๐๓	๑.๐๐	ลดลง	-๖.๓๐
N.๗A	น่าน	เมือง	พิจิตร	๙.๘๗	๓.๐๑	๓.๓๑	๓.๖๕	๓.๖๙	เพิ่มขึ้น	-๖.๑๘
C.๒	เจ้าพระยา	เมือง	นครสวรรค์	๒๕.๗๐	๑๗.๗๘	๑๗.๗๖	๑๗.๘๐	๑๗.๙๒	เพิ่มขึ้น	-๗.๗๘
C.๑๓	เจ้าพระยา	สรรพยา	ชัยนาท	๑๖.๓๔	๕.๖๕	๕.๕๔	๕.๕๔	๕.๕๔	ทรงตัว	-๑๐.๘๐
M.๖A	มูล	สตึก	บุรีรัมย์	๗.๙๕	๓.๔๐	๓.๒๖	๓.๐๒	๒.๖๕	ลดลง	-๕.๓๐
M.๑๙๑	ลำตะคอง	เมือง	นครราชสีมา	๓.๕๐	๑.๐๒	๑.๐๑	๑.๑๐	๑.๑๒	เพิ่มขึ้น	-๒.๓๘
M.๗	มูล	เมือง	อุบลราชธานี	๗.๐๐	๓.๓๑	๓.๔๑	๓.๓๗	๓.๑๙	ลดลง	-๓.๘๑
M.๖๙	ลำเซบก	ตระการพืชผล	อุบลราชธานี	๗.๓๐	๕.๗๗	๕.๗๓	๕.๗๑	๕.๗๐	ลดลง	-๑.๖๐
X.๖๔	คลองท่าแซะ	ท่าแซะ	ชุมพร	๑๗.๑๓	๑๐.๒๐	๙.๑๗	๑๐.๓๑	๙.๗๑	ลดลง	-๗.๔๒
X.๑๔๙	คลองกลาย	นบพิตำ	นครศรีธรรมราช	๓๓.๙๖	๒๘.๑๕	๒๗.๘๘	๒๗.๘๔	๒๗.๗๕	ลดลง	-๖.๒๑
X.๒๗๔	แม่น้ำโก-ลก	แว้ง	นราธิวาส	๒๓.๕๐	๑๙.๓๘	๑๙.๔๓	๑๙.๐๘	๑๙.๑๐	ลดลง	-๕.๐๘
X.๓๗A	แม่น้ำตาปี	พระแสง	สุราษฎร์ธานี	๑๑.๗๐	๘.๙๗	๘.๘๗	๘.๖๐	๘.๒๗	ลดลง	-๓.๔๓

*** ยังไม่ได้รับรายงาน

๙. สถานการณ์น้ำในพื้นที่ลุ่มน้ำโขง ณ วันที่ ๑๗ ธันวาคม ๒๕๖๕ (คณะกรรมการจัดการแม่น้ำโขง)

สถานี	ระดับ อ้างอิง (ม.รทก.)	ระดับ ตลิ่ง (ม.)	ระดับน้ำ (ม.)					เปรียบเทียบ ระดับ ตลิ่ง (ม.)	ผลต่างของระดับน้ำ (ม.)		แนวโน้ม
			๑๓ ธ.ค.	๑๔ ธ.ค.	๑๕ ธ.ค.	๑๖ ธ.ค.	๑๗ ธ.ค.		๓ วัน ย้อนหลัง	๕ วัน ย้อนหลัง	
อ.เชียงแสน จ.เชียงราย	๓๕๗.๑๑๐	๑๒.๘๐	๒.๔๕	๒.๓๓	๒.๐๗	๑.๘๗	๒.๐๐	-๑๐.๘	-๐.๐๗	-๐.๔๕	ลดลง
อ.เชียงคาน จ.เลย	๑๙๔.๑๑๘	๑๖.๐๐	๔.๖๖	๔.๔๙	๔.๕๒	๔.๖๔	๔.๖๗	-๑๑.๓๓	๐.๑๕	๐.๐๑	เพิ่มขึ้น
อ.เมือง จ.หนองคาย	๑๕๓.๖๔๘	๑๒.๒๐	๑.๘๔	๑.๗๑	๑.๕๗	๑.๕๔	๑.๖๒	-๑๐.๕๘	๐.๐๕	-๐.๒๒	ลดลง
อ.เมือง จ.นครพนม	๑๓๒.๖๘๐	๑๒.๐๐	๑.๖๕	๑.๗๑	๑.๗๔	๑.๗๕	๑.๗๓	-๑๐.๒๗	-๐.๐๑	๐.๐๘	ทรงตัว
อ.เมือง จ.มุกดาหาร	๑๒๔.๒๑๙	๑๒.๕๐	๒.๐๐	๑.๙๕	๑.๙๘	๒.๐๐	๒.๐๐	-๑๐.๕	๐.๐๒	๐	ทรงตัว
อ.โขงเจียม จ.อุบลราชธานี	๘๙.๐๓๐	๑๔.๕๐	๒.๘๔	๒.๘๑	๒.๗๘	๒.๗๗	๒.๘๒	-๑๑.๖๘	๐.๐๔	-๐.๐๒	ทรงตัว

***ไม่มีสถานการณ์

๑๐. สถานการณ์เตือนภัย Early Warning ณ วันที่ ๑๗ ธันวาคม ๒๕๖๕ (กรมทรัพยากรน้ำ)

การแจ้งเตือน	สถานี	การแจ้งเตือน	ช่วงเวลา
เตือนสีแดง (อพยพ)	-	-	-
เตือนสีเหลือง (เตือนภัย)	-	-	-
เตือนสีเขียว (เฝ้าระวัง)	-	-	-

***ไม่มีสถานการณ์

๑๑. พื้นที่ติดตามและเฝ้าระวังสถานการณ์ธรณีพิบัติภัย ณ วันที่ ๑๖ ธันวาคม ๒๕๖๕ (กรมทรัพยากรธรณี)

เนื่องจากในพื้นที่เสี่ยงภัยดินถล่มมีฝนตกต่อเนื่อง ประกอบกับมีพื้นที่ลาดชันปริมาณน้ำฝนที่อาจก่อให้เกิดดินถล่ม ล่วงหน้า โดยเฉพาะในบริเวณภาคใต้ จังหวัดนครศรีธรรมราช ตรัง สตูล พัทลุง สงขลา ยะลา ปัตตานี และนราธิวาส ศูนย์ปฏิบัติการธรณีพิบัติภัยจึงได้ทำการเฝ้าระวังและติดตามสถานการณ์ธรณีพิบัติภัยดินถล่มและน้ำป่าไหลหลากเป็นพิเศษ และจะทำการแจ้งอาสาสมัครเครือข่ายในพื้นที่เสี่ยงภัยต่อไป

๑๒. เหตุการณ์วิกฤตน้ำปัจจุบัน ณ วันที่ ๑๗ ธันวาคม ๒๕๖๕ [เวลา ๑๕.๐๐ น. (เมื่อวาน) - ๐๘.๐๐ น. (วันนี้)]

ไม่มีสถานการณ์

๑๓. สถานการณ์ภาวะน้ำท่วม และสถานการณ์ฝนแล้ง/ฝนทิ้งช่วง ณ วันที่ ๑๗ ธันวาคม ๒๕๖๕ (ปก.)

ไม่มีสถานการณ์

๑๔. ลักษณะอากาศ ๗ วันข้างหน้า (ระหว่างวันที่ ๑๖ - ๒๒ ธันวาคม ๒๕๖๕)

ในช่วงวันที่ ๑๗ - ๒๐ ธ.ค. ๖๕ บริเวณความกดอากาศสูงหรือมวลอากาศเย็นกำลังแรงจากประเทศจีนแผ่ลงมาปกคลุม ประเทศไทยตอนบน ลักษณะเช่นนี้จะทำให้ประเทศไทยตอนบนมีอุณหภูมิลดลงกับมีลมแรง โดยบริเวณภาคเหนือ และภาค ตะวันออกเฉียงเหนืออุณหภูมิจะลดลง ๖ - ๘ องศาเซลเซียส ส่วนภาคกลาง รวมทั้งกรุงเทพมหานครและปริมณฑล และภาค ตะวันออก อุณหภูมิจะลดลง ๓ - ๕ องศาเซลเซียส สำหรับมรสุมตะวันออกเฉียงเหนือที่พัดปกคลุมอ่าวไทยและภาคใต้จะมี กำลังแรงขึ้น ทำให้ภาคใต้มีฝนตกหนักถึงหนักมากบางแห่ง ส่วนคลื่นลมบริเวณอ่าวไทยและทะเลอันดามันจะมีกำลังแรงขึ้น โดยอ่าวไทยมีคลื่นสูง ๒ - ๔ เมตร ทะเลอันดามันห่างฝั่งมีคลื่นสูง ๒ - ๔ เมตร บริเวณที่มีฝนฟ้าคะนองคลื่นสูงมากกว่า ๔ เมตร

ในช่วงวันที่ ๒๑ - ๒๒ ธ.ค. ๖๕ บริเวณความกดอากาศสูงหรือมวลอากาศเย็นกำลังค่อนข้างแรงอีกระลอกหนึ่งจาก ประเทศจีนจะแผ่ลงมาปกคลุมประเทศไทยตอนบน ลักษณะเช่นนี้จะทำให้ประเทศไทยตอนบนมียังคงมีอากาศหนาวเย็น

๑๕. ความช่วยเหลือภัยท่วมสะสมของกรมทรัพยากรน้ำ

ความช่วยเหลือในพื้นที่ประสบปัญหาอุทกภัย ตั้งแต่วันที่ ๑ สิงหาคม ๒๕๖๕ - ๑๖ ธันวาคม ๒๕๖๕

หน่วยงาน	จังหวัด	ปริมาณการ สูบน้ำ (ลบ.ม.)	ปริมาณการ แจกจ่ายน้ำ สะอาด (ลิตร)	น้ำดื่ม บรรจุ ขวด (ขวด)	ประโยชน์ที่ได้รับ		
					อุปโภค-บริโภค		พื้นที่เกษตร (ไร่)
					ครัวเรือน	ประชากร	
สท.๑	กำแพงเพชร	-	-	๖๐๐	๑๕๐	๖๐๐	-
	ลำปาง	๑,๗๙๒,๐๐๐	๑๘,๐๐๐	๓,๖๐๐	๒๙๕	๑,๒๕๕	-
	แม่ฮ่องสอน	-	-	๑,๓๒๐	๒๕๕	๑,๐๗๐	-
	เชียงใหม่	-	-	๑,๘๐๐	-	-	-
	เชียงราย	-	๓๖,๐๐๐	๑,๘๐๐	๑๓๐	๖๕๐	-
สท.๒	กรุงเทพมหานคร	๙,๖๓๙,๐๐๐	-	-	-	-	-
	ปทุมธานี	๑๓,๒๐๔,๘๐๐	-	-	๗,๗๕๐	๑๖,๒๐๐	-
	สมุทรปราการ	๖๑๐,๔๐๐	-	-	-	-	-
	นนทบุรี	๓๙๐,๔๒๐	-	-	๕๐๐	๑,๕๐๐	-
	นครสวรรค์	๑,๗๔๒,๓๔๐	-	-	๑,๐๐๐	๑๑,๐๐๐	๕๑๐
	สิงห์บุรี	๒,๒๒๘,๕๘๐	-	-	๑๔๐	๒๕๐	-
	สระบุรี	๙๗๒,๐๐๐	-	-	๓,๙๙๓	๗,๘๘๘	-
	อุทัยธานี	๑๒๙,๖๐๐	-	-	-	-	-
	ชัยนาท	๒๒๖,๔๔๐	-	-	-	-	-
	อ่างทอง	๑๔๒,๖๒๐	-	-	-	-	-
สท.๓	อุดรธานี	๑,๓๙๓,๕๐๐	-	-	๒,๑๕๙	๕,๕๓๑	๑๘๐
	เลย	๔๐๐,๐๐๐	-	-	๑๐,๓๖๔	๒๑,๓๔๓	-
สท.๔	มหาสารคาม	๓๓๖,๔๐๐	-	-	๕๓๕	๑,๘๒๙	-
	ขอนแก่น	๕,๘๑๐,๘๐๐	-	-	๖,๒๖๕	๑๔,๕๕๕	-
สท.๕	นครราชสีมา	๑,๑๓๓,๑๖๐	-	๖๐๐	๖๐	๒๐๐	-
สท.๖	ปราจีนบุรี	๒,๑๑๒,๖๓๔	-	-	๓๕๘	๑,๗๓๐	๘๐๐
	ระยอง	๖๖๗,๒๐๐	-	-	๒,๐๐๐	๘,๐๐๐	๓๐
สท.๗	ราชบุรี	๑,๙๒๓,๘๔๐	-	-	๔๒๓	๑,๑๘๑	๑,๓๕๔
	นครปฐม	๑,๘๖๓,๐๐๐	-	-	๒,๙๙๓	๗,๘๙๐	๓,๐๗๐
	สุพรรณบุรี	๖,๗๒๓,๗๔๐	-	-	๕,๒๐๕	๑๕,๔๘๘	๒๕,๗๕๐
สท.๘	สงขลา	๙๐,๐๗๒	-	-	๘๖๐	๒,๔๗๖	๒๐๐
	พัทลุง	๑๗,๘๒๐	-	-	๖๖๒	๑,๔๓๙	-
สท.๙	อุดรดิตถ์	-	-	๕๐๐	-	-	-
	น่าน	-	-	๒,๐๐๐	-	-	-
	แพร่	-	-	๕๐๐	๖๑	๒๔๔	-
	พิษณุโลก	๑,๒๓๕,๕๐๔	-	๕๐๐	๑,๓๓๑	๕,๑๔๐	๒,๒๐๐
	สุโขทัย	๔๔,๑๖๐	-	-	๕๑๓	๑,๖๓๐	-
สท.๑๑	อุบลราชธานี	๓,๐๑๘,๒๕๐	-	๒๗๖	๖๙๖	๓,๖๓๕	๕๐
๓๓ จังหวัด		๕๖,๘๔๘,๒๕๐	๕๔,๐๐๐	๑๓,๔๙๖	๔๘,๖๙๘	๑๓๒,๗๒๔	๓๔,๑๔๔

จึงเรียนมาเพื่อโปรดทราบ

นายภาตล ถาวรภุชรัตน์
อธิบดีกรมทรัพยากรน้ำ
ประธานคณะทำงานศูนย์ปฏิบัติการ
ทรัพยากรธรรมชาติและสิ่งแวดล้อม (ด้านทรัพยากรน้ำ)