



**รายงานการเฝ้าระวังติดตามสถานการณ์น้ำและความช่วยเหลือ  
ศูนย์ปฏิบัติการทรัพยากรธรรมชาติและสิ่งแวดล้อม (ด้านทรัพยากรน้ำ)  
กระทรวงทรัพยากรธรรมชาติและสิ่งแวดล้อม**

กองวิเคราะห์และประเมินสถานการณ์น้ำ กรมทรัพยากรน้ำ

โทรศัพท์ ๐ ๒๒๗๑ ๖๐๐๐ ต่อ ๖๔๔๕ โทรสาร ๐ ๒๒๗๘ ๖๖๒๙ [www.dwr.go.th](http://www.dwr.go.th) IDLine: mekhalawoc Email: mekhala@dwr.mail.go.th

ศูนย์เทคโนโลยีสารสนเทศทรัพยากรน้ำบาดาล กรมทรัพยากรน้ำบาดาล

โทรศัพท์ ๐ ๒๖๖๖ ๗๐๙๐ โทรสาร ๐ ๒๖๖๖ ๗๑๐๐ [www.dgr.go.th](http://www.dgr.go.th) Email: itcenter@dgr.mail.go.th

สำนักงานนโยบายและแผนทรัพยากรธรรมชาติและสิ่งแวดล้อม

โทรศัพท์ ๐ ๒๒๖๕๖๕๐๐ [www.onep.go.th](http://www.onep.go.th) Email: [webmaster@onep.go.th](mailto:webmaster@onep.go.th)

กรมทรัพยากรธรณี

โทรศัพท์ ๐ ๒๖๒๑๙๕๐๐ [www.dmr.go.th](http://www.dmr.go.th) Email: [webmaster@dmr.mail.go.th](mailto:webmaster@dmr.mail.go.th)

รายงานฉบับที่ ๗๐๑/๒๕๖๕

เวลา ๐๘.๐๐ น.

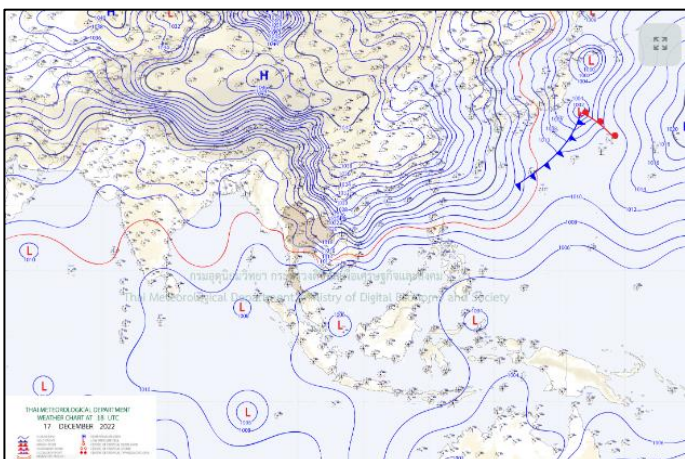
วันที่ ๑๘ ธันวาคม ๒๕๖๕

เรียน รมว.ทส. เลขาธิการ รมว.ทส. ที่ปรึกษา รมว.ทส. ปกท.ทส. รอง ปกท.ทส. อทน. อทบ. และหน่วยงานที่เกี่ยวข้อง

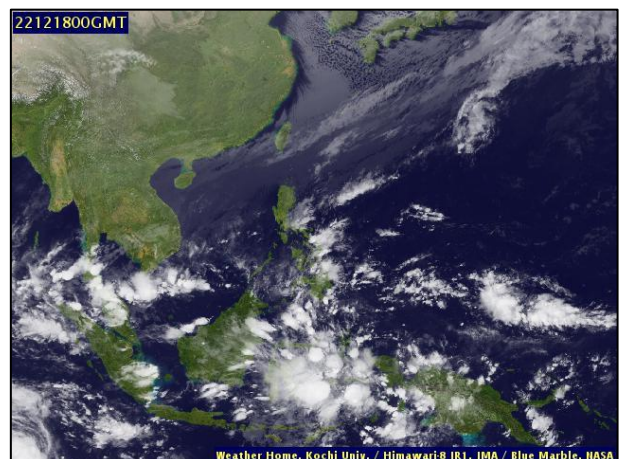
**๑. สภาวะอากาศ เวลา ๐๕.๐๐ น. (กรมอุตุนิยมวิทยา)**

พยากรณ์อากาศ ๒๔ ชั่วโมงข้างหน้า บริเวณความกดอากาศสูงหรือมวลอากาศเย็นกำลังแรงจากประเทศจีนได้แผ่ลงมาถึงภาคเหนือและภาคตะวันออกเฉียงเหนือ ทำให้บริเวณประเทศไทยตอนบนมีอากาศเย็นถึงหนาว และอุณหภูมิจะลดลงกับมีลมแรง โดยบริเวณภาคเหนือ และภาคตะวันออกเฉียงเหนือ อุณหภูมิจะลดลง ๖ - ๘ องศาเซลเซียส ส่วนภาคกลาง รวมทั้งกรุงเทพมหานครและปริมณฑล และภาคตะวันออก อุณหภูมิจะลดลง ๔ - ๖ องศาเซลเซียส ขอให้ประชาชนบริเวณประเทศไทยตอนบนดูแลรักษาสุขภาพเนื่องจากสภาพอากาศที่หนาวเย็นไว้ด้วย รวมถึงระวังอันตรายจากอัคคีภัยที่อาจเกิดขึ้นเนื่องจากอากาศแห้งและมีลมแรง

สำหรับมรสุมตะวันออกเฉียงเหนือที่พัดปกคลุมอ่าวไทย ภาคใต้ และทะเลอันดามัน มีกำลังแรงขึ้น ทำให้ภาคใต้มีฝนเพิ่มขึ้นและมีฝนตกหนักถึงหนักมากบางแห่ง ส่วนคลื่นลมบริเวณอ่าวไทยมีกำลังแรงขึ้น โดยอ่าวไทยและห่างฝั่งบริเวณทะเลอันดามันคลื่นสูง ๒-๔ เมตร บริเวณที่มีฝนฟ้าคะนองคลื่นสูงมากกว่า ๔ เมตร ชาวเรือในบริเวณดังกล่าวควรเดินเรือด้วยความระมัดระวังและหลีกเลี่ยงการเดินเรือบริเวณที่มีฝนฟ้าคะนอง ส่วนเรือเล็กบริเวณอ่าวไทยตอนล่างควรงดออกจากฝั่งจนถึงวันที่ ๒๐ ธันวาคม ๒๕๖๕

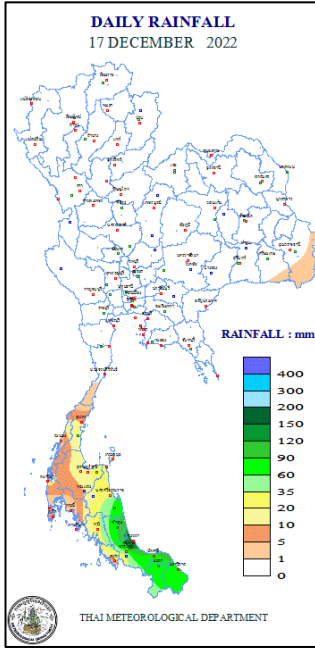


แผนที่อากาศ วันที่ ๑๘ ธ.ค. ๒๕๖๕ เวลา ๐๑.๐๐ น.



ภาพถ่ายดาวเทียม วันที่ ๑๘ ธ.ค. ๒๕๖๕ เวลา ๐๗.๐๐ น.

๒. ปริมาณฝนสะสม ณ เวลา ๐๗.๐๐น.(เมื่อวาน) - ๐๗.๐๐ น.(วันนี้) (กรมอุตุนิยมวิทยา)



จุดตรวจวัด	ปริมาณฝน (มม.)
จ.สงขลา	๑๖๖.๔
จ.สงขลา (คอหงษ์ สกษ.)	๑๒๗.๔
จ.พัทลุง (สกษ.)	๘๗.๐
จ.ยะลา (สกษ.)	๘๖.๓
จ.ปัตตานี	๘๓.๑
จ.นครศรีธรรมราช (สกษ.)	๕๙.๑
จ.ตรัง	๒๕.๑

๓. ปริมาณฝนสะสมของพื้นที่ลาดเชิงเขา ๑๒ ชม. ที่ผ่านมา (กรมทรัพยากรน้ำ)

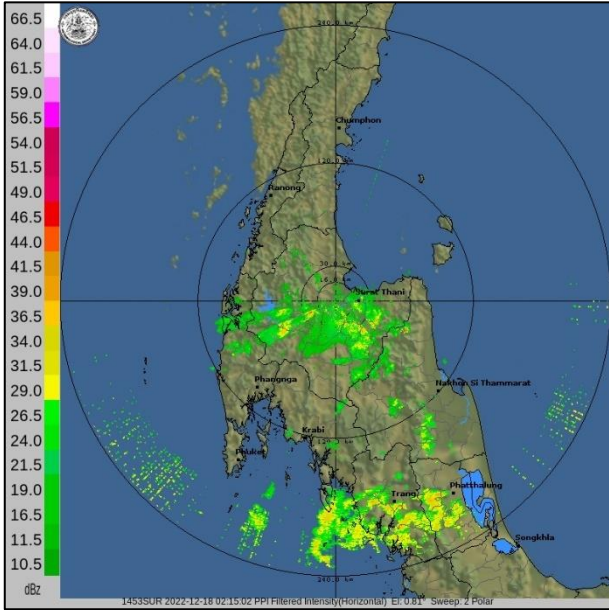
รหัสสถานี	จุดตรวจวัด	ปริมาณฝน (มม./๑๒ ชม.)
STN๑๗๑๐	บ้านปือจะ ต.ผดุงมาตร อ.จะแนะ จ.นราธิวาส	๒๖๖.๐
STN๑๗๔๙	บ้านป่าไผ่ ต.กาหลง อ.ศรีสาคร จ.นราธิวาส	๒๓๔.๐
STN๑๗๐๗	บ้านมะนังบังแยง ต.จะแนะ อ.จะแนะ จ.นราธิวาส	๑๙๕.๕
STN๑๗๕๔	บ้านไอร์เจียะ ต.ซากอ อ.ศรีสาคร จ.นราธิวาส	๑๘๖.๕
STN๐๗๑๐	บ้านท่าจีน ต.ทต.น้ำน้อย อ.หาดใหญ่ จ.สงขลา	๑๒๖.๕
STN๐๗๔๖	บ้านห้วยหินลับ ต.ทุ่งไเส อ.สิชล จ.นครศรีธรรมราช	๑๒๓.๐
STN๑๗๕๒	บ้านเงาะกาโป ต.บันนังสตา อ.บันนังสตา จ.ยะลา	๑๑๙.๐
STN๐๗๐๗	บ้านเหล่า ต.ทต.เขารูปช้าง อ.เมืองสงขลา จ.สงขลา	๑๑๔.๕
STN๑๗๐๓	บ้านบันนังบูโป ต.ถ้ำทะลุ อ.บันนังสตา จ.ยะลา	๑๑๒.๕
STN๐๕๑๒	บ้านเขาจันทร์ ต.หนองธง อ.ป่าบอน จ.พัทลุง	๑๑๑.๐

๔. ค่าความชื้นในดิน (กรมทรัพยากรน้ำ/คณะกรรมการแม่น้ำโขง)

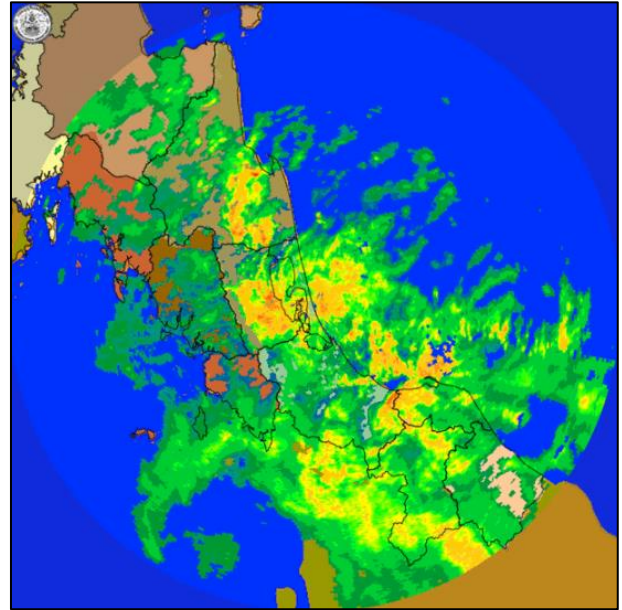
ภูมิภาค	ความชื้นในดิน [-] ๑๔ ก.ย. ๖๕	ความชื้นในดิน [-] ๓ ธ.ค. ๖๕	แนวโน้ม
เหนือ	๔๐-๖๐	๒๐-๔๐	ลดลง
กลาง	๘๐-๑๐๐	๒๐-๔๐	ลดลง
ตะวันออกเฉียงเหนือ	๔๐-๖๐	๒๐-๔๐	ลดลง
ตะวันออก	๔๐-๖๐	๔๐-๖๐	ทรงตัว
ตะวันตก	๒๐-๔๐	๒๐-๔๐	ทรงตัว
ใต้	๔๐-๖๐	๖๐-๘๐	เพิ่มขึ้น

หมายเหตุ : ความชื้นในดิน ๐ หมายถึง ดินที่แห้งสนิท และ ๑๐๐ หมายถึง ดินที่อิ่มน้ำ

**๕. เรดาร์ตรวจอากาศ ณ วันที่ ๑๘ ธันวาคม ๒๕๖๕ (กรมอุตุนิยมวิทยา)**



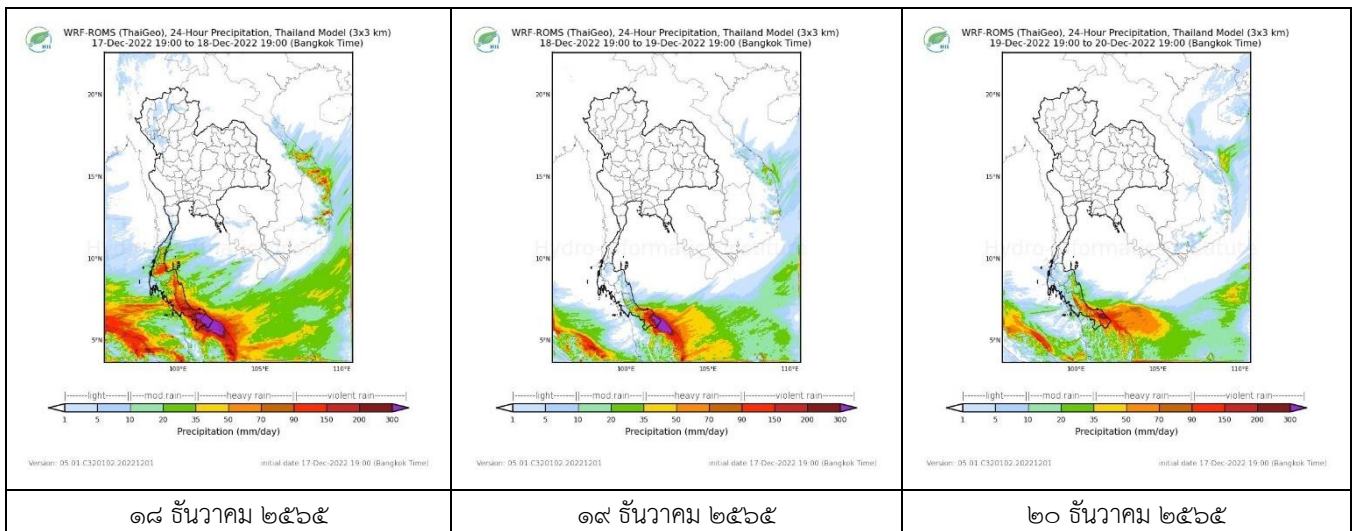
สถานีสุราษฎร์ธานี เวลา ๐๙.๐๐ น.



สถานีสทิงพระ จ.สงขลา เวลา ๐๙.๑๕ น.

จากเรดาร์ตรวจอากาศพบว่ามียกลุ่มเมฆฝนบริเวณภาคใต้ของประเทศไทย

**๖. แผนภาพคาดการณ์ฝนล่วงหน้า ๓ วัน (สถาบันสารสนเทศทรัพยากรน้ำ (องค์การมหาชน))**



**๗. สถานการณ์น้ำในแหล่งเก็บกักน้ำ ณ วันที่ ๑๗ ธันวาคม ๒๕๖๕ (กรมชลประทาน กรมทรัพยากรน้ำ และสทช.)**

๗.๑ ปริมาณน้ำในอ่างฯ ๖๒,๙๒๔ ล้าน ลบ.ม. คิดเป็นร้อยละ ๘๒ (ปริมาณน้ำใช้การได้ ๓๘,๙๗๐ ล้าน ลบ.ม. คิดเป็นร้อยละ ๗๔) ปริมาณน้ำในอ่างฯ เทียบกับปี ๒๕๖๔ (๕๘,๖๙๗ ล้าน ลบ.ม. คิดเป็นร้อยละ ๗๗) มากกว่าปี ๒๕๖๔ จำนวน ๔,๒๒๗ ล้าน ลบ.ม. ปริมาณน้ำไหลลงอ่างฯ จำนวน ๕๔.๒๙ ลบ.ม. ปริมาณน้ำระบาย จำนวน ๑๑๙.๑๓ ล้าน ลบ.ม. สามารถรับน้ำได้อีก ๑๓,๔๙๗ ล้าน ลบ.ม.

อ่างเก็บน้ำ	ความจุที่ รณก. (ล้าน ลบ.ม.)	ปริมาณ น้ำในอ่าง		ปริมาณ น้ำใช้การได้		ปริมาณ น้ำไหลลงอ่าง		ปริมาณ น้ำระบาย		ปริมาณ น้ำรับได้ อีก (ล้าน ม.๓) <small>(ความจุที่รับ- ปริมาณน้ำ ปัจจุบัน)</small>
		ปริมาณ (ล้าน ม.๓)	% น้ำ เก็บ กัก	ปริมาณ (ล้าน ม.๓)	% น้ำใช้ การ	วันนี้ (ล้าน ม.๓)	เมื่อวาน (ล้าน ม.๓)	วันนี้ (ล้าน ม.๓)	เมื่อวาน (ล้าน ม.๓)	
๑.ภูมิพล	๑๓,๔๖๒	๑๒,๑๐๘	๙๐	๘,๓๐๘	๘๖	๗.๘๖	๗.๙๒	๑๓.๐๐	๑๓.๐๐	๑,๓๕๔
๒.สิริกิติ์	๙,๕๑๐	๖,๕๗๖	๖๙	๓,๗๒๖	๕๖	๓.๙๖	๓.๙๓	๒๔.๙๙	๒๕.๐๐	๒,๙๓๔
๓.จุฬารัตน์	๑๖๔	๑๕๒	๙๒	๑๑๕	๙๐	๐.๐๙	๐.๐๐	๐.๔๙	๐.๗๔	๑๒



๔.อุบลรัตน์	๒,๔๓๑	๒,๑๗๙	๙๐	๑,๖๙๘	๘๖	๐.๐๐	๗.๙๑	๑๓.๔๓	๑๓.๓๗	๒๕๒
๕.ลำปาง	๑,๙๘๐	๑,๗๕๒	๘๙	๑,๖๕๒	๘๘	๐.๐๐	๐.๐๐	๐.๓๗	๐.๓๗	๒๒๘
๖.สิรินธร	๑,๙๖๖	๑,๖๙๖	๘๖	๘๖๕	๗๖	๒.๗๕	๐.๑๑	๒.๑๔	๒.๑๕	๒๗๐
๗.ป่าสักชลสิทธิ์	๙๖๐	๙๔๓	๙๘	๙๔๐	๙๘	๓.๑๕	๓.๑๕	๔.๓๓	๔.๓๓	๑๗
๘.ศรีนครินทร์	๑๗,๗๔๕	๑๕,๘๙๒	๙๐	๕,๖๒๗	๗๕	๕.๔๒	๗.๗๑	๗.๙๙	๘.๐๒	๑,๘๕๓
๙.วีชีราลงกรณ์	๘,๘๖๐	๕,๙๙๗	๖๘	๒,๙๘๕	๕๑	๐.๐๐	๓.๖๗	๙.๕๖	๙.๑๒	๒,๘๖๓
๑๐.ขุนด่านปราการชล	๒๒๔	๒๑๓	๙๕	๒๐๙	๙๕	๐.๐๓	๐.๐๓	๐.๒๖	๐.๓๖	๑๑
๑๑.รัชชประภา	๕,๖๓๙	๓,๗๗๒	๖๗	๒,๔๒๑	๕๖	๓.๗๐	๓.๙๕	๔.๗๙	๕.๐๔	๑,๘๖๗
๑๒.บางกลาง	๑,๔๕๔	๙๗๒	๖๗	๖๙๖	๕๙	๗.๖๐	๙.๐๔	๔.๐๒	๔.๖๑	๔๘๒

๗.๒ อ่างเก็บน้ำขนาดกลาง ๔๓๕ แห่ง มีปริมาณน้ำ ๔,๘๙๒ ล้าน ลบ.ม. (๙๐%) ปริมาณน้ำใช้การ ๔,๔๗๕ ล้าน ลบ.ม. (๘๙%)

๗.๓ แหล่งน้ำในพื้นที่นอกเขตชลประทาน ๑๐๒,๐๙๙ แห่ง มีปริมาณน้ำรวม ๗,๗๒๗ ล้าน ลบ.ม. (๙๑%)

๗.๔ แหล่งน้ำขนาดเล็กนอกเขตชลประทาน ๑๓๘ แห่ง ตรวจวัดโดยกรมทรัพยากรน้ำ เริ่มต้นฤดูแล้ง มีปริมาณน้ำ ๒๖๐.๑๐ ล้าน ลบ.ม. (๙๕%) ปริมาณน้ำปัจจุบัน ๒๔๔.๔๐ ล้าน ลบ.ม. (๙๐%)

ภูมิภาค	จำนวน (แห่ง)	ปริมาณรวม (ล้าน ลบ.ม.)	ปริมาณน้ำ (ล้าน ลบ.ม.)							ปัจจุบัน		
			เดือน						ธ.ค. ๖๕	ม.ค. ๖๕	ธ.ค. ๖๕	ร้อยละ
			พ.ค. ๖๕	มิ.ย. ๖๕	ก.ค. ๖๕	ส.ค. ๖๕	ก.ย. ๖๕	ต.ค. ๖๕				
เหนือ	๑๗,๒๔๙	๑,๑๐๓	๕๔๔.๐๒	๖๐๙.๖๙	๕๗๓.๐๖	๗๖๔.๙๖	๗๙๘.๔๐	๙๕๗.๕๕	๙๔๖.๒๘	๙๖		
ตะวันออกเฉียงเหนือ	๕๔,๕๔๗	๓,๕๖๔	๒,๔๗๕.๐๕	๒,๘๐๙.๗๔	๒,๕๔๓.๙๑	๓,๔๕๕.๒๑	๓,๕๐๓.๕๒	๔,๔๑๑.๕๕	๓,๙๓๐.๑๙	๙๑		
กลาง	๑๖,๓๖๗	๑,๑๓๗	๙๖๗.๓๘	๙๔๐.๔๕	๘๖๗.๕๔	๑,๐๙๔.๓๕	๑,๐๘๓.๗๑	๑,๔๖๘.๓๓	๑,๔๙๖.๐๔	๙๔		
ตะวันออกเฉียง	๗,๘๐๔	๖๓๕	๖๑๐.๑๕	๕๘๘.๐๙	๕๓๔.๒๓	๗๗๓.๙๙	๗๔๕.๒๑	๙๖๑.๓๙	๙๙๐.๖๖	๙๙		
ตะวันตก	๒,๕๐๖	๗๑๑	๑๔๐.๕๘	๑๓๖.๓๔	๑๓๒.๐๓	๑๑๖.๔๐	๑๑๔.๘๐	๑๑๗.๒๑	๑๗๓.๕๔	๑๐๐		
ใต้	๓,๖๒๖	๑,๓๑๙	๒๗๘.๖๖	๒๖๖.๕๐	๒๕๐.๓๐	๒๒๖.๓๑	๒๑๙.๑๑	๒๐๗.๕๘	๒๓๕.๖๗	๗๐		
รวม	๑๐๒,๐๙๙.๐๐	๘,๔๗๐	๕,๐๑๕.๘๓	๕,๓๕๐.๘๐	๔,๙๐๑.๐๘	๖,๔๓๑.๒๒	๖,๔๖๔.๗๖	๘,๑๕๓.๖๑	๗,๗๗๒.๓๗	๙๒		

๘. สถานการณ์น้ำในประเทศ ณ วันที่ ๑๒ - ๑๘ ธันวาคม ๒๕๖๕ (กรมชลประทาน)

สถานี	แม่น้ำ	อำเภอ	จังหวัด	ระดับตลิ่ง (ม. รทก.)	ระดับน้ำ (ม.รทก.)				แนวโน้ม	เปรียบเทียบระดับตลิ่ง
					พฤษภาคม	มิ.ย.	ก.ค.	ส.ค.		
					๑๕	๑๖	๑๗	๑๘		
P.๑	ปิง	เมือง	เชียงใหม่	๓.๗๐	๑.๕๕	๑.๖๑	๑.๓๐	๑.๓๖	เพิ่มขึ้น	- ๒.๓๔
W.๑C	วัง	เมือง	ลำปาง	๕.๒๐	-๐.๓๗	-๐.๓๖	-๐.๓๖	-๐.๕๐	ลดลง	- ๕.๗๐
Y.๑๖	ยม	บางระกำ	พิษณุโลก	๗.๓๐	๑.๐๘	๑.๐๓	๑.๐๐	๑.๑๑	เพิ่มขึ้น	- ๖.๑๙
N.๗A	น่าน	เมือง	พิจิตร	๙.๘๗	๓.๓๑	๓.๖๕	๓.๖๙	๓.๗๗	เพิ่มขึ้น	- ๖.๑๐
C.๒	เจ้าพระยา	เมือง	นครสวรรค์	๒๕.๗๐	๑๗.๗๖	๑๗.๘๐	๑๗.๙๒	๑๗.๙๙	เพิ่มขึ้น	- ๘.๒๑
C.๑๓	เจ้าพระยา	สรรพยา	ชัยนาท	๑๖.๓๔	๕.๕๔	๕.๕๔	๕.๕๔	๕.๕๔	ทรงตัว	- ๑๐.๘๐
M.๖A	มูล	สตึก	บุรีรัมย์	๗.๙๕	๓.๒๖	๓.๐๒	๒.๖๕	๒.๓๐	ลดลง	- ๕.๖๕
M.๑๙๑	ลำตะคอง	เมือง	นครราชสีมา	๓.๕๐	๑.๐๑	๑.๑๐	๑.๑๒	๑.๐๒	ลดลง	- ๒.๔๘
M.๗	มูล	เมือง	อุบลราชธานี	๗.๐๐	๓.๔๑	๓.๓๗	๓.๑๙	๓.๐๙	ลดลง	- ๓.๙๑
M.๖๙	ลำเซบก	ตระการพืชผล	อุบลราชธานี	๗.๓๐	๕.๗๓	๕.๗๑	๕.๗๐	๕.๖๗	ลดลง	- ๑.๖๓
X.๖๔	คลองท่าแซะ	ท่าแซะ	ชุมพร	๑๗.๑๓	๙.๑๗	๑๐.๓๑	๙.๗๑	๙.๐๕	ลดลง	- ๘.๐๘
X.๑๔๙	คลองกลาย	นบพิตำ	นครศรีธรรมราช	๓๓.๙๖	๒๗.๘๘	๒๗.๘๔	๒๗.๗๕	๒๘.๖๙	เพิ่มขึ้น	- ๕.๒๗
X.๒๗๔	แม่น้ำโก-ลก	แว้ง	นราธิวาส	๒๓.๕๐	๑๙.๔๓	๑๙.๐๘	๑๙.๑๐	๒๓.๔๔	เพิ่มขึ้น	- ๐.๐๖
X.๓๗A	แม่น้ำตาปี	พระแสง	สุราษฎร์ธานี	๑๑.๗๐	๘.๘๗	๘.๖๐	๘.๒๗	๗.๙๘	ลดลง	- ๓.๗๒

\*\*\* ยังไม่ได้รับรายงาน

### ๙. สถานการณ์น้ำในพื้นที่ลุ่มน้ำโขง ณ วันที่ ๑๘ ธันวาคม ๒๕๖๕ (คณะกรรมการแม่น้ำโขง)

สถานี	ระดับ อ้างอิง (ม.รทก.)	ระดับ ตลิ่ง (ม.)	ระดับน้ำ (ม.)					เปรียบเทียบ ระดับ ตลิ่ง (ม.)	ผลต่างของระดับน้ำ (ม.)		แนวโน้ม
			๑๔ ธ.ค.	๑๕ ธ.ค.	๑๖ ธ.ค.	๑๗ ธ.ค.	๑๘ ธ.ค.		๓ วัน ย้อนหลัง	๕ วัน ย้อนหลัง	
อ.เชียงแสน จ.เชียงราย	๓๕๗.๑๑๐	๑๒.๘๐	๒.๓๓	๒.๐๗	๑.๘๗	๒.๐๐	๒.๐๐	-๑๐.๘	๐.๑๓	-๐.๓๓	ทรงตัว
อ.เชียงคาน จ.เลย	๑๙๔.๑๑๘	๑๖.๐๐	๔.๔๙	๔.๕๒	๔.๖๔	๔.๖๗	๔.๗๐	-๑๑.๓	๐.๐๖	๐.๒๑	เพิ่มขึ้น
อ.เมือง จ.หนองคาย	๑๕๓.๖๔๘	๑๒.๒๐	๑.๗๑	๑.๕๗	๑.๕๔	๑.๖๒	๑.๖๕	-๑๐.๕๕	๐.๑๑	-๐.๐๖	เพิ่มขึ้น
อ.เมือง จ.นครพนม	๑๓๒.๖๘๐	๑๒.๐๐	๑.๗๑	๑.๗๔	๑.๗๕	๑.๗๓	๑.๖๕	-๑๐.๓๕	-๐.๑๐	-๐.๐๖	ลดลง
อ.เมือง จ.มุกดาหาร	๑๒๔.๒๑๙	๑๒.๕๐	๑.๙๕	๑.๙๘	๒.๐๐	๒.๐๐	๑.๙๖	-๑๐.๕๔	-๐.๐๔	๐.๐๑	ลดลง
อ.โขงเจียม จ.อุบลราชธานี	๘๙.๐๓๐	๑๔.๕๐	๒.๘๑	๒.๗๘	๒.๗๗	๒.๘๒	๒.๗๓	-๑๑.๗๗	-๐.๐๔	-๐.๐๘	ลดลง

\*\*\*ไม่มีสถานการณ์

### ๑๐. สถานการณ์เตือนภัย Early Warning ณ วันที่ ๑๘ ธันวาคม ๒๕๖๕ (กรมทรัพยากรน้ำ)

การแจ้งเตือน	สถานี	การแจ้งเตือน	ช่วงเวลา
เตือนสีแดง (อพยพ)	บ้านมะนังบังแยง ตำบลจะนะ อำเภोजะนะ จังหวัดนราธิวาส	ปริมาณฝนสะสม ๑๒ ชั่วโมง ๑๘๑.๕ มิลลิเมตร	๑๘ ธ.ค.๖๕/๐๕.๔๑ น.
	บ้านป่าไม้ ตำบลกาหลง อำเภอศรีสาคร จังหวัดนราธิวาส	ปริมาณฝนสะสม ๑๒ ชั่วโมง ๑๘๓.๕ มิลลิเมตร	๑๘ ธ.ค.๖๕/๐๖.๐๘ น.
	บ้านไอร์เจีย ตำบลชากอ อำเภอศรีสาคร จังหวัดนราธิวาส	ปริมาณฝนสะสม ๑๒ ชั่วโมง ๑๘๘.๐ มิลลิเมตร	๑๘ ธ.ค.๖๕/๐๖.๐๙ น.
	บ้านเอ๊ะ ตำบลทุ่งตำเสา อำเภอหาดใหญ่ จังหวัดสงขลา	ค่าระดับน้ำ ๓.๑๐ เมตร ระดับวิกฤติ ๓.๐๐ เมตร	๑๘ ธ.ค.๖๕/๐๗.๔๐ น.
	บ้านเขาจันทร์ ตำบลหนองธง อำเภอป่าบอน จังหวัดพัทลุง	ปริมาณฝนสะสม ๑๒ ชั่วโมง ๑๔๕.๐ มิลลิเมตร	๑๘ ธ.ค.๖๕/๐๘.๒๙ น.
	บ้านเงาะกาโป ตำบลบันนังสตา อำเภอบันนังสตา จังหวัดยะลา	ปริมาณฝนสะสม ๑๒ ชั่วโมง ๑๔๔.๕ มิลลิเมตร	๑๘ ธ.ค.๖๕/๐๙.๐๓ น.
	บ้านน้ำร้อน ตำบลสี่ขีด อำเภอสิชล จังหวัดนครศรีธรรมราช	ปริมาณฝนสะสม ๑๒ ชั่วโมง ๑๔๔.๐ มิลลิเมตร	๑๘ ธ.ค.๖๕/๐๙.๓๑ น.
	บ้านปูโป ตำบลสามัคคี อำเภอศรีสาคร จังหวัดนราธิวาส	ปริมาณฝนสะสม ๑๒ ชั่วโมง ๑๔๖.๐ มิลลิเมตร	๑๘ ธ.ค.๖๕/๐๙.๓๔ น.
เตือนสีเหลือง (เตือนภัย)	บ้านปาลอบาเต๊ะ ตำบลลูบะบายะ อำเภอเมือง จังหวัดนราธิวาส	ปริมาณฝนสะสม ๑๒ ชั่วโมง ๑๔๔.๕ มิลลิเมตร	๑๘ ธ.ค.๖๕/๐๙.๔๐ น.
	บ้านเขาแก้ว ตำบลประสงค อำเภอท่าชนะ จังหวัดสุราษฎร์ธานี	ปริมาณฝนสะสม ๑๒ ชั่วโมง ๑๑๗.๐ มิลลิเมตร	๑๘ ธ.ค.๖๕/๐๖.๑๑ น.
	บ้านบันนังปูโป ตำบลท่าทะเล อำเภอบันนังสตา จังหวัดยะลา	ปริมาณฝนสะสม ๑๒ ชั่วโมง ๑๒๓.๕ มิลลิเมตร	๑๘ ธ.ค.๖๕/๐๗.๒๕ น.
	บ้านเขาจันทร์ ตำบลหนองธง อำเภอป่าบอน จังหวัดพัทลุง	ปริมาณฝนสะสม ๑๒ ชั่วโมง ๑๑๒.๕ มิลลิเมตร	๑๘ ธ.ค.๖๕/๐๗.๒๘ น.
	บ้านห้วยหินลับ ตำบลทุ่งไผ่ อำเภอสิชล จังหวัดนครศรีธรรมราช	ปริมาณฝนสะสม ๑๒ ชั่วโมง ๑๒๓.๕ มิลลิเมตร	๑๘ ธ.ค.๖๕/๐๗.๕๖ น.
	บ้านไร่ยาว ตำบลประสงค อำเภอท่าชนะ จังหวัดสุราษฎร์ธานี	ปริมาณฝนสะสม ๑๒ ชั่วโมง ๑๑๘.๕ มิลลิเมตร	๑๘ ธ.ค.๖๕/๐๗.๕๙ น.
	บ้านฮูหยงบาโร๊ะ ตำบลกาญจนาภิเษก อำเภอรามัน จังหวัดยะลา	ปริมาณฝนสะสม ๑๒ ชั่วโมง ๑๑๙.๕ มิลลิเมตร	๑๘ ธ.ค.๖๕/๐๙.๑๑ น.
	บ้านกือลอง ตำบลตลิ่งชัน อำเภอบันนังสตา จังหวัดยะลา	ปริมาณฝนสะสม ๑๒ ชั่วโมง ๑๑๗.๕ มิลลิเมตร	๑๘ ธ.ค.๖๕/๐๙.๒๙ น.
เตือนสีเขียว (เฝ้าระวัง)	บ้านโคกไพร ตำบลคลองเฉลิม อำเภอกงหรา จังหวัดพัทลุง	ปริมาณฝนสะสม ๑๒ ชั่วโมง ๑๑๗.๐ มิลลิเมตร	๑๘ ธ.ค.๖๕/๐๙.๓๖ น.
	บ้านไร่ยาว ตำบลประสงค อำเภอท่าชนะ จังหวัดสุราษฎร์ธานี	ปริมาณฝนสะสม ๑๒ ชั่วโมง ๑๑๕.๐ มิลลิเมตร	๑๘ ธ.ค.๖๕/๐๕.๓๘ น.
	บ้านท่าจีน ตำบลต.น้ำน้อย อำเภอหาดใหญ่ จังหวัดสงขลา	ปริมาณฝนสะสม ๑๒ ชั่วโมง ๙๙.๐ มิลลิเมตร	๑๘ ธ.ค.๖๕/๐๕.๔๖ น.
	บ้านไอร์กลุ่ม ตำบลโคกสะตอ อำเภอศรีสาคร จังหวัดนราธิวาส	ปริมาณฝนสะสม ๑๒ ชั่วโมง ๙๙.๐ มิลลิเมตร	๑๘ ธ.ค.๖๕/๐๖.๑๑ น.
	บ้านไร่ ตำบลทุ่งหวัง อำเภอเมืองสงขลา จังหวัดสงขลา	ปริมาณฝนสะสม ๑๒ ชั่วโมง ๙๑.๐ มิลลิเมตร	๑๘ ธ.ค.๖๕/๐๖.๔๘ น.
	บ้านโคกทัง ตำบลพิจิต อำเภอหนองหม่อม จังหวัดสงขลา	ปริมาณฝนสะสม ๑๒ ชั่วโมง ๙๙.๕ มิลลิเมตร	๑๘ ธ.ค.๖๕/๐๖.๔๘ น.
	บ้านคลองกรวย ตำบลท่าชะมวง อำเภอรัตภูมิ จังหวัดสงขลา	ปริมาณฝนสะสม ๑๒ ชั่วโมง ๘๖.๕ มิลลิเมตร	๑๘ ธ.ค.๖๕/๐๗.๒๖ น.
	บ้านวังไทร ตำบลแม่หวาด อำเภอธารโต จังหวัดยะลา	ปริมาณฝนสะสม ๑๒ ชั่วโมง ๑๐๒.๐ มิลลิเมตร	๑๘ ธ.ค.๖๕/๐๘.๐๕ น.
	บ้านบุไถ้สะเน่ ตำบลบ้านแห อำเภอธารโต จังหวัดยะลา	ปริมาณฝนสะสม ๑๒ ชั่วโมง ๑๐๑.๐ มิลลิเมตร	๑๘ ธ.ค.๖๕/๐๘.๐๖ น.
	บ้านท่าเรือ* ตำบลศรีสาคร อำเภอศรีสาคร จังหวัดนราธิวาส	ปริมาณฝนสะสม ๑๒ ชั่วโมง ๑๐๔.๐ มิลลิเมตร	๑๘ ธ.ค.๖๕/๐๘.๑๐ น.
	บ้านนาล้อง ตำบลต.ตะโหมด อำเภอตะโหมด จังหวัดพัทลุง	ปริมาณฝนสะสม ๑๒ ชั่วโมง ๑๐๓.๐ มิลลิเมตร	๑๘ ธ.ค.๖๕/๐๘.๓๔ น.
	บ้านทอนผักกูด ตำบลนบพิตำ อำเภอนบพิตำ จ.นครศรีธรรมราช	ปริมาณฝนสะสม ๑๒ ชั่วโมง ๑๐๓.๐ มิลลิเมตร	๑๘ ธ.ค.๖๕/๐๘.๕๐ น.
	บ้านสลาแต ตำบลห้วยกระทิง อำเภอกงหรา จังหวัดยะลา	ปริมาณฝนสะสม ๑๒ ชั่วโมง ๙๙.๕ มิลลิเมตร	๑๘ ธ.ค.๖๕/๐๘.๕๒ น.
	บ้านฮูหยงบาโร๊ะ ตำบลกาญจนาภิเษก อำเภอรามัน จังหวัดยะลา	ปริมาณฝนสะสม ๑๒ ชั่วโมง ๑๐๘.๐ มิลลิเมตร	๑๘ ธ.ค.๖๕/๐๘.๕๓ น.
	บ้านคลองพิ ตำบลบาระ อำเภอกาบัง จังหวัดยะลา	ปริมาณฝนสะสม ๑๒ ชั่วโมง ๑๐๓.๐ มิลลิเมตร	๑๘ ธ.ค.๖๕/๐๙.๑๒ น.
	บ้านปูลาตีร์ ตำบลโกตาบารู อำเภอรามัน จังหวัดยะลา	ปริมาณฝนสะสม ๑๒ ชั่วโมง ๑๐๓.๕ มิลลิเมตร	๑๘ ธ.ค.๖๕/๐๙.๑๕ น.
	บ้านอูแบ ตำบลยะตะ อำเภอรามัน จังหวัดยะลา	ปริมาณฝนสะสม ๑๒ ชั่วโมง ๑๐๐.๐ มิลลิเมตร	๑๘ ธ.ค.๖๕/๐๙.๑๖ น.
บ้านละแอ ตำบลละแอ อำเภอยะหา จังหวัดยะลา	ปริมาณฝนสะสม ๑๒ ชั่วโมง ๑๐๑.๕ มิลลิเมตร	๑๘ ธ.ค.๖๕/๐๙.๔๒ น.	

\*\*\*สำนักงานทรัพยากรน้ำที่เกี่ยวข้องได้ดำเนินการแจ้งอาสาสมัครและเครือข่าย รวมถึงหน่วยงานที่เกี่ยวข้องในพื้นที่เสี่ยงภัยแล้ว

**๑๑. พื้นที่ติดตามและเฝ้าระวังสถานการณ์ธรณีพิบัติภัย ณ วันที่ ๑๘ ธันวาคม ๒๕๖๕ (กรมทรัพยากรธรณี)**

เนื่องจากในพื้นที่เสี่ยงภัยดินถล่มมีฝนตกต่อเนื่อง ประกอบกับมีพื้นที่คาดการณ์ปริมาณน้ำฝนที่อาจก่อให้เกิดดินถล่ม ล่วงหน้า โดยเฉพาะในบริเวณภาคใต้ จังหวัดนครศรีธรรมราช พัทลุง ตรัง สตูล สงขลา ยะลา ปัตตานี และนราธิวาส ศูนย์ปฏิบัติการธรณีพิบัติภัยจึงได้ทำการเฝ้าระวังและติดตามสถานการณ์ธรณีพิบัติภัยดินถล่มและน้ำป่าไหลหลากเป็นพิเศษ และ จะทำการแจ้งอาสาสมัครเครือข่ายในพื้นที่เสี่ยงภัยต่อไป

**๑๒. เหตุการณ์วิกฤตน้ำปัจจุบัน ณ วันที่ ๑๗ ธันวาคม ๒๕๖๕ [เวลา ๑๕.๐๐ น.(เมื่อวาน) - ๐๘.๐๐ น. (วันนี้)]**

ไม่มีสถานการณ์

**๑๓. สถานการณ์ภาวะน้ำท่วม และสถานการณ์ฝนแล้ง/ฝนทิ้งช่วง ณ วันที่ ๑๘ ธันวาคม ๒๕๖๕ (ปก.)**

ไม่มีสถานการณ์

**๑๔. ลักษณะอากาศ ๗ วันข้างหน้า (ระหว่างวันที่ ๑๗ - ๒๓ ธันวาคม ๒๕๖๕)**

ในช่วงวันที่ ๑๗ - ๒๐ ธ.ค. ๖๕ บริเวณความกดอากาศสูงหรือมวลอากาศเย็นกำลังแรงจากประเทศจีนแผ่ลงมาปกคลุม ประเทศไทยตอนบน ลักษณะเช่นนี้จะทำให้ประเทศไทยตอนบนมีอุณหภูมิลดลงกับมีลมแรง โดยบริเวณภาคเหนือ และภาค ตะวันออกเฉียงเหนืออุณหภูมิจะลดลง ๖ - ๘ องศาเซลเซียส ส่วนภาคกลาง รวมทั้งกรุงเทพมหานครและปริมณฑล และภาค ตะวันออก อุณหภูมิจะลดลง ๔ - ๖ องศาเซลเซียส สำหรับมรสุมตะวันออกเฉียงเหนือที่พัดปกคลุมอ่าวไทยและภาคใต้จะมี กำลังแรงขึ้น ทำให้ภาคใต้มีฝนตกหนักถึงหนักมากบางแห่ง ส่วนคลื่นลมบริเวณอ่าวไทยและทะเลอันดามันจะมีกำลังแรงขึ้น โดยอ่าวไทยมีคลื่นสูง ๒ - ๔ เมตร ทะเลอันดามันห่างฝั่งมีคลื่นสูง ๒ - ๔ เมตร บริเวณที่มีฝนฟ้าคะนองคลื่นสูงมากกว่า ๔ เมตร ส่วนในช่วงวันที่ ๒๑ - ๒๓ ธ.ค. ๖๕ บริเวณความกดอากาศสูงหรือมวลอากาศเย็นกำลังค่อนข้างแรงอีกระลอกหนึ่งจากประเทศจีน จะแผ่ลงมาปกคลุมประเทศไทยตอนบน ลักษณะเช่นนี้จะทำให้ประเทศไทยตอนบนมียังคงมีอากาศหนาวเย็น

**๑๕. ความช่วยเหลือภัยท่วมสะสมของกรมทรัพยากรน้ำ**

ความช่วยเหลือในพื้นที่ประสบปัญหาอุทกภัย ตั้งแต่วันที่ ๑ สิงหาคม ๒๕๖๕ - ๑๗ ธันวาคม ๒๕๖๕

หน่วยงาน	จังหวัด	ปริมาณการ สูบน้ำ (ลบ.ม.)	ปริมาณการ แจกจ่ายน้ำ สะอาด (ลิตร)	น้ำดื่ม บรรจุ ขวด (ขวด)	ประโยชน์ที่ได้รับ		
					อุปโภค-บริโภค		พื้นที่เกษตร (ไร่)
					ครัวเรือน	ประชากร	
สทท.๑	กำแพงเพชร	-	-	๖๐๐	๑๕๐	๖๐๐	-
	ลำปาง	๑,๗๙๒,๐๐๐	๑๘,๐๐๐	๓,๖๐๐	๒๙๕	๑,๒๕๕	-
	แม่ฮ่องสอน	-	-	๑,๓๒๐	๒๕๕	๑,๐๗๐	-
	เชียงใหม่	-	-	๑,๘๐๐	-	-	-
	เชียงราย	-	๓๖,๐๐๐	๑,๘๐๐	๑๓๐	๖๕๐	-
สทท.๒	กรุงเทพมหานคร	๙,๖๓๙,๐๐๐	-	-	-	-	-
	ปทุมธานี	๑๓,๒๐๔,๘๐๐	-	-	๗,๗๕๐	๑๖,๒๐๐	-
	สมุทรปราการ	๖๑๐,๔๐๐	-	-	-	-	-
	นนทบุรี	๓๙๐,๔๒๐	-	-	๕๐๐	๑,๕๐๐	-
	นครสวรรค์	๑,๗๔๒,๓๔๐	-	-	๑,๐๐๐	๑๑,๐๐๐	๕๑๐
	สิงห์บุรี	๒,๒๒๘,๕๘๐	-	-	๑๔๐	๒๕๐	-
	สระบุรี	๙๗๒,๐๐๐	-	-	๓,๙๙๓	๗,๘๘๘	-
	อุทัยธานี	๑๒๙,๖๐๐	-	-	-	-	-
	ชัยนาท	๒๒๖,๔๔๐	-	-	-	-	-
อ่างทอง	๑๔๒,๖๒๐	-	-	-	-	-	
สทท.๓	อุดรธานี	๑,๓๙๓,๕๐๐	-	-	๒,๑๕๙	๕,๕๓๑	๑๘๐
	เลย	๔๐๐,๐๐๐	-	-	๑๐,๓๖๔	๒๑,๓๔๓	-
สทท.๔	มหาสารคาม	๓๓๖,๔๐๐	-	-	๕๓๕	๑,๘๒๙	-

	ขอนแก่น	๔,๘๑๐,๘๐๐	-	-	๖,๒๖๕	๑๔,๕๕๕	-
สท.๕	นครราชสีมา	๑,๑๓๓,๑๖๐	-	๖๐๐	๖๐	๒๐๐	-
สท.๖	ปราจีนบุรี	๒,๑๑๒,๖๓๔	-	-	๓๕๘	๑,๗๓๐	๘๐๐
	ระยอง	๖๖๗,๒๐๐	-	-	๒,๐๐๐	๘,๐๐๐	๓๐
สท.๗	ราชบุรี	๑,๙๒๓,๘๔๐	-	-	๔๒๓	๑,๑๘๑	๑,๓๕๔
	นครปฐม	๑,๘๖๓,๐๐๐	-	-	๒,๙๙๓	๗,๘๙๐	๓,๐๗๐
	สุพรรณบุรี	๖,๗๒๓,๗๔๐	-	-	๕,๒๐๕	๑๕,๔๘๘	๒๕,๗๕๐
สท.๘	สงขลา	๙๐,๐๗๒	-	-	๘๖๐	๒,๔๗๖	๒๐๐
	พัทลุง	๑๗,๘๒๐	-	-	๖๖๒	๑,๔๓๙	-
สท.๙	อุตรดิตถ์	-	-	๕๐๐	-	-	-
	น่าน	-	-	๒,๐๐๐	-	-	-
	แพร่	-	-	๕๐๐	๖๑	๒๔๔	-
	พิษณุโลก	๑,๒๓๕,๕๐๔	-	๕๐๐	๑,๓๓๑	๕,๑๔๐	๒,๒๐๐
	สุโขทัย	๔๔,๑๖๐	-	-	๕๑๓	๑,๖๓๐	-
สท.๑๑	อุบลราชธานี	๓,๐๑๘,๒๕๐	-	๒๗๖	๖๙๖	๓,๖๓๕	๕๐
	๓๓ จังหวัด	๕๖,๘๔๘,๒๘๐	๕๔,๐๐๐	๑๓,๔๙๖	๔๘,๖๙๘	๑๓๒,๗๒๔	๓๔,๑๔๔

จึงเรียนมาเพื่อโปรดทราบ

นายภาดล ถาวรฤชรัตน์  
อธิบดีกรมทรัพยากรน้ำ  
ประธานคณะทำงานศูนย์ปฏิบัติการ  
ทรัพยากรธรรมชาติและสิ่งแวดล้อม (ด้านทรัพยากรน้ำ)