



รายงานการเฝ้าระวังติดตามสถานการณ์น้ำและความช่วยเหลือ ศูนย์ปฏิบัติการทรัพยากรธรรมชาติและสิ่งแวดล้อม (ด้านทรัพยากรน้ำ) กระทรวงทรัพยากรธรรมชาติและสิ่งแวดล้อม

กองวิเคราะห์และประเมินสถานการณ์น้ำ กรมทรัพยากรน้ำ

โทรศัพท์ ๐ ๒๒๗๑ ๖๐๐๐ ต่อ ๖๔๔๕ โทรสาร ๐ ๒๒๗๘ ๖๖๒๙ www.dwr.go.th IDLine: mekhalawoc Email: mekhala@dwr.mail.go.th

ศูนย์เทคโนโลยีสารสนเทศทรัพยากรน้ำบาดาล กรมทรัพยากรน้ำบาดาล

โทรศัพท์ ๐ ๒๖๖๖ ๗๐๙๐ โทรสาร ๐ ๒๖๖๖ ๗๑๐๐ www.dgr.go.th Email: itcenter@dgr.mail.go.th

สำนักงานนโยบายและแผนทรัพยากรธรรมชาติและสิ่งแวดล้อม

โทรศัพท์ ๐ ๒๒๖๕๖๕๐๐ www.onep.go.th Email: webmaster@onep.go.th

กรมทรัพยากรธรณี

โทรศัพท์ ๐ ๒๖๒๑๙๕๐๐ www.dmr.go.th Email: webmaster@dmr.mail.go.th

รายงานฉบับที่ ๗๐๒/๒๕๖๕

เวลา ๑๕.๐๐ น.

วันที่ ๑๘ ธันวาคม ๒๕๖๕

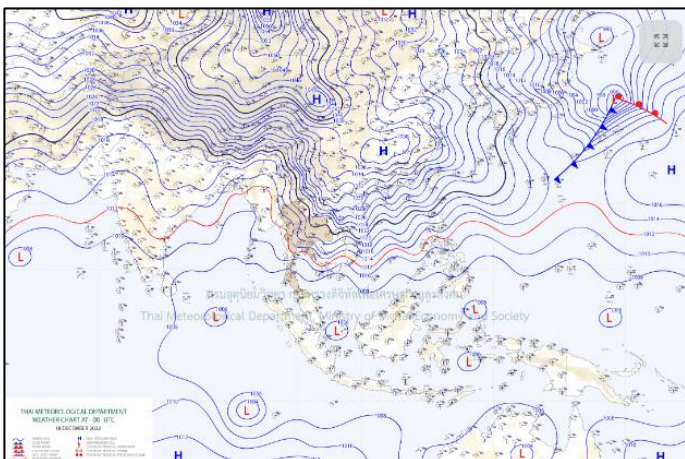
เรียน รมว.ทส. เลขาธิการ รมว.ทส. ที่ปรึกษา รมว.ทส. ปกท.ทส. รอง ปกท.ทส. อทน. อทบ. และหน่วยงานที่เกี่ยวข้อง

๑. สภาวะอากาศ เวลา ๑๑.๐๐ น. (กรมอุตุนิยมวิทยา)

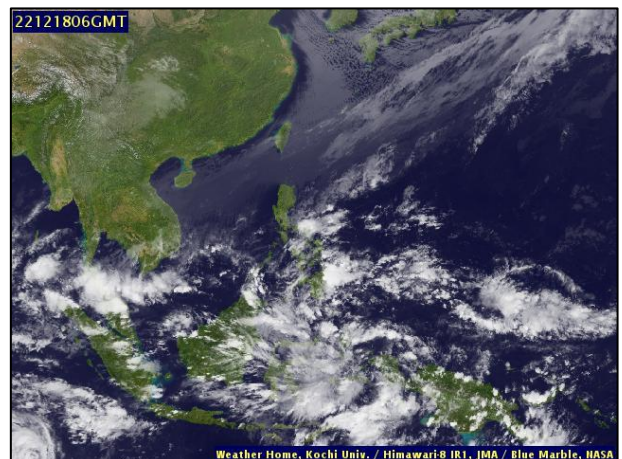
พยากรณ์อากาศ ๒๔ ชั่วโมงข้างหน้า บริเวณความกดอากาศสูงหรือมวลอากาศเย็นกำลังแรงจากประเทศจีนแผ่ลงมาปกคลุมประเทศไทยตอนบน ทำให้บริเวณดังกล่าวมีอากาศเย็นถึงหนาว และอุณหภูมิจะลดลงกับมีลมแรง โดยภาคเหนือและภาคตะวันออกเฉียงเหนืออุณหภูมิจะลดลง ๓-๕ องศาเซลเซียส ส่วนภาคกลางรวมทั้งกรุงเทพมหานครและปริมณฑล และภาคตะวันออก อุณหภูมิจะลดลง ๒-๔ องศาเซลเซียส ขอให้ประชาชนดูแลสุขภาพเนื่องจากสภาพอากาศที่หนาวเย็นไว้ด้วย รวมถึงให้ระวังอันตรายจากอัคคีภัยที่อาจเกิดขึ้นเนื่องจากอากาศแห้งและลมแรง

สำหรับมรสุมตะวันออกเฉียงเหนือที่พัดปกคลุมอ่าวไทย ภาคใต้ และทะเลอันดามัน มีกำลังแรงขึ้น ทำให้ภาคใต้มีฝนเพิ่มขึ้นและมีฝนตกหนักถึงหนักมากบางแห่ง ส่วนคลื่นลมบริเวณอ่าวไทยมีกำลังแรงขึ้น โดยอ่าวไทยและห่างฝั่งบริเวณทะเลอันดามันคลื่นสูง ๒-๔ เมตร บริเวณที่มีฝนฟ้าคะนองคลื่นสูงมากกว่า ๔ เมตร ชาวเรือควรเดินเรือด้วยความระมัดระวังและหลีกเลี่ยงการเดินเรือบริเวณที่มีฝนฟ้าคะนอง ส่วนเรือเล็กบริเวณอ่าวไทยตอนล่างควรงดออกจากฝั่งจนถึงวันที่ ๒๐ ธันวาคม ๒๕๖๕

ฝุ่นละอองในระยะนี้: ประเทศไทยมีการสะสมฝุ่นละออง/หมอกควันเล็กน้อย เนื่องจากลมที่พัดปกคลุมมีกำลังแรงขึ้น

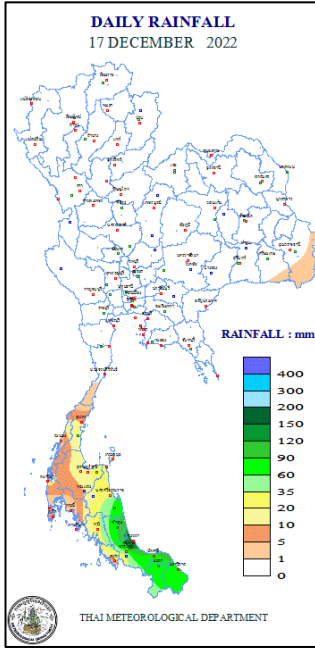


แผนที่อากาศ วันที่ ๑๘ ธ.ค. ๒๕๖๕ เวลา ๐๗.๐๐ น.



ภาพถ่ายดาวเทียม วันที่ ๑๘ ธ.ค. ๒๕๖๕ เวลา ๑๓.๐๐ น.

๒. ปริมาณฝนสะสม ณ เวลา ๐๗.๐๐น.(เมื่อวาน) - ๐๗.๐๐ น.(วันนี้) (กรมอุตุนิยมวิทยา)



จุดตรวจวัด	ปริมาณฝน (มม.)
จ.สงขลา	๑๖๖.๔
จ.สงขลา (คองหงษ์ สกษ.)	๑๒๗.๔
จ.พัทลุง (สกษ.)	๘๗.๐
จ.ยะลา (สกษ.)	๘๖.๓
จ.ปัตตานี	๘๓.๑
จ.นครศรีธรรมราช (สกษ.)	๕๙.๑
จ.ตรัง	๒๕.๑

๓. ปริมาณฝนสะสมของพื้นที่ลาดเชิงเขา ๑๒ ชม. ที่ผ่านมา (กรมทรัพยากรน้ำ)

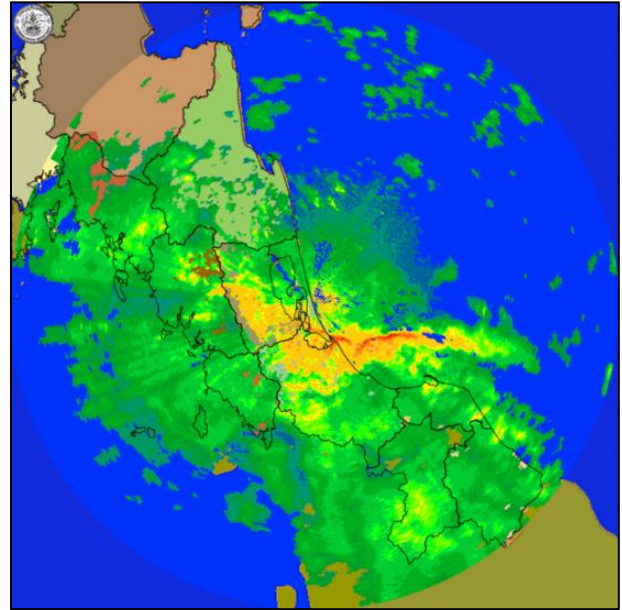
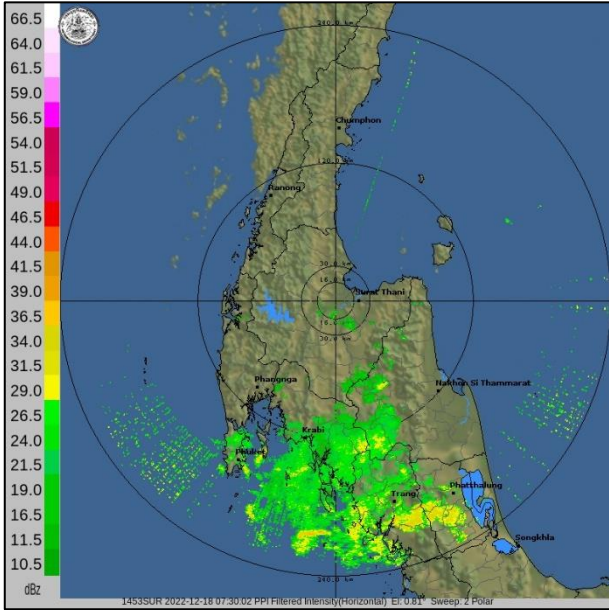
รหัสสถานี	จุดตรวจวัด	ปริมาณฝน (มม./๑๒ ชม.)
STN๑๗๑๐	บ้านปือจะ ต.ผดุงมาตร อ.จะแนะ จ.นราธิวาส	๒๖๖.๐
STN๑๗๔๙	บ้านป่าไผ่ ต.กาหลง อ.ศรีสาคร จ.นราธิวาส	๒๓๔.๐
STN๑๗๐๗	บ้านมะนังบังแยง ต.จะแนะ อ.จะแนะ จ.นราธิวาส	๑๙๕.๕
STN๑๗๕๔	บ้านไอร์เจียะ ต.ซากอ อ.ศรีสาคร จ.นราธิวาส	๑๘๖.๕
STN๐๗๑๐	บ้านท่าจีน ต.ทต.น้ำน้อย อ.หาดใหญ่ จ.สงขลา	๑๒๖.๕
STN๐๗๔๖	บ้านห้วยหินลับ ต.ทุ่งไเส อ.สิชล จ.นครศรีธรรมราช	๑๒๓.๐
STN๑๗๕๒	บ้านเงาะกาโป ต.บันนังสตา อ.บันนังสตา จ.ยะลา	๑๑๙.๐
STN๐๗๐๗	บ้านเหล่า ต.ทต.เขารูปช้าง อ.เมืองสงขลา จ.สงขลา	๑๑๔.๕
STN๑๗๐๓	บ้านบันนังบูโป ต.ถ้ำทะลุ อ.บันนังสตา จ.ยะลา	๑๑๒.๕
STN๐๕๑๒	บ้านเขาจันทร์ ต.หนองธง อ.ป่าบอน จ.พัทลุง	๑๑๑.๐

๔. ค่าความชื้นในดิน (กรมทรัพยากรน้ำ/คณะกรรมการแม่น้ำโขง)

ภูมิภาค	ความชื้นในดิน [-] ๑๔ ก.ย. ๖๕	ความชื้นในดิน [-] ๓ ธ.ค. ๖๕	แนวโน้ม
เหนือ	๔๐-๖๐	๒๐-๔๐	ลดลง
กลาง	๘๐-๑๐๐	๒๐-๔๐	ลดลง
ตะวันออกเฉียงเหนือ	๔๐-๖๐	๒๐-๔๐	ลดลง
ตะวันออก	๔๐-๖๐	๔๐-๖๐	ทรงตัว
ตะวันตก	๒๐-๔๐	๒๐-๔๐	ทรงตัว
ใต้	๔๐-๖๐	๖๐-๘๐	เพิ่มขึ้น

หมายเหตุ : ความชื้นในดิน ๐ หมายถึง ดินที่แห้งสนิท และ ๑๐๐ หมายถึง ดินที่อิ่มน้ำ

๕. เรดาร์ตรวจอากาศ ณ วันที่ ๑๘ ธันวาคม ๒๕๖๕ (กรมอุตุนิยมวิทยา)

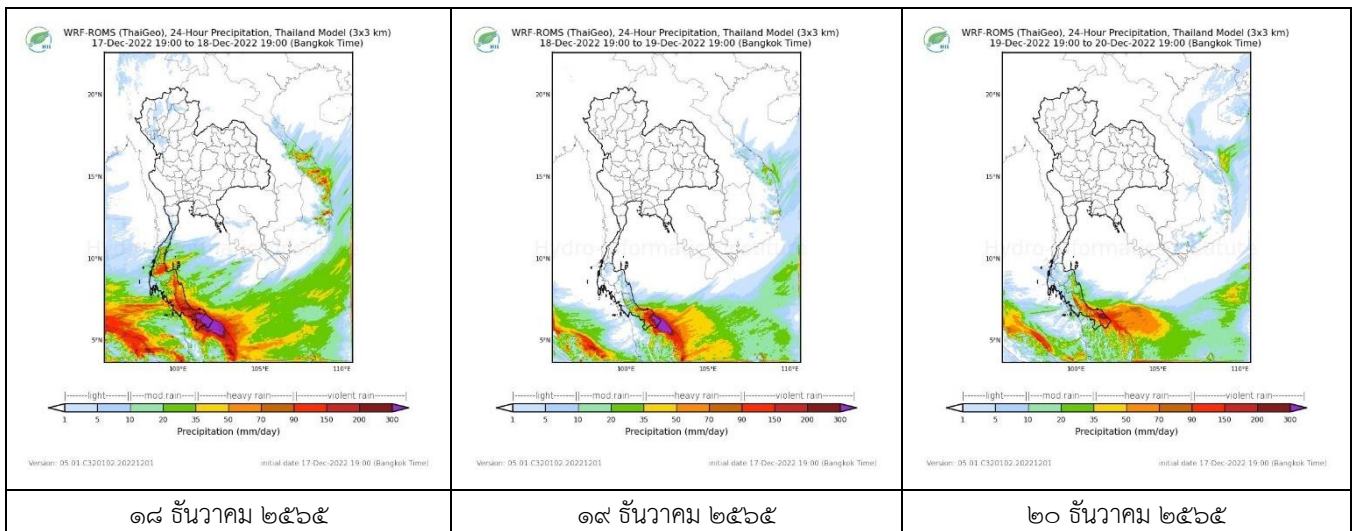


สถานีสุราษฎร์ธานี เวลา ๑๔.๓๐ น.

สถานีสทิงพระ จ.สงขลา เวลา ๑๔.๔๕ น.

จากเรดาร์ตรวจอากาศพบว่ามียกลุ่มเมฆฝนบริเวณภาคใต้ของประเทศไทย

๖. แผนภาพคาดการณ์ฝนล่วงหน้า ๓ วัน (สถาบันสารสนเทศทรัพยากรน้ำ (องค์การมหาชน))



๗. สถานการณ์น้ำในแหล่งเก็บกักน้ำ ณ วันที่ ๑๘ ธันวาคม ๒๕๖๕ (กรมชลประทาน กรมทรัพยากรน้ำ และสทช.)

๗.๑ ปริมาณน้ำในอ่างฯ ๕๗,๙๕๘ ล้าน ลบ.ม. คิดเป็นร้อยละ ๘๒ (ปริมาณน้ำใช้การได้ ๓๔,๔๒๑ ล้าน ลบ.ม. คิดเป็นร้อยละ ๗๓) ปริมาณน้ำในอ่างฯ เทียบกับปี ๒๕๖๔ (๕๓,๙๙๘ ล้าน ลบ.ม. คิดเป็นร้อยละ ๗๖) มากกว่าปี ๒๕๖๔ จำนวน ๓,๙๖๐ ล้าน ลบ.ม. ปริมาณน้ำไหลลงอ่างฯ จำนวน ๓๙.๘๙ ลบ.ม. ปริมาณน้ำระบาย จำนวน ๙๗.๕๔ ล้าน ลบ.ม. สามารถรับน้ำได้อีก ๑๓,๐๕๒ ล้าน ลบ.ม.

อ่างเก็บน้ำ	ความจุที่ รณก. (ล้าน ลบ.ม.)	ปริมาณ น้ำในอ่าง		ปริมาณ น้ำใช้การได้		ปริมาณ น้ำไหลลงอ่าง		ปริมาณ น้ำระบาย		ปริมาณ น้ำรับได้ อีก (ล้าน ม.๓) (ความจุที่รับ- ปริมาณน้ำ ปัจจุบัน)
		ปริมาณ (ล้าน ม.๓)	% น้ำ เก็บ กัก	ปริมาณ (ล้าน ม.๓)	% น้ำใช้ การ	วันนี้ (ล้าน ม.๓)	เมื่อวาน (ล้าน ม.๓)	วันนี้ (ล้าน ม.๓)	เมื่อวาน (ล้าน ม.๓)	
๑.ภูมิพิล	๑๓,๔๖๒	๑๒,๐๙๓	๙๐	๘,๒๙๓	๘๖	๐.๐๐	๗.๘๖	๑๓.๐๐	๑๓.๐๐	๑,๓๖๙
๒.สิริกิติ์	๙,๕๑๐	๖,๕๖๑	๖๙	๓,๗๑๑	๕๖	๕.๕๑	๓.๙๖	๒๐.๐๐	๒๔.๙๙	๒,๙๔๙
๓.จุฬารัตน์	๑๖๔	๑๕๑	๙๒	๑๑๔	๙๐	๐.๒๔	๐.๐๙	๐.๕๓	๐.๔๙	๑๓

๔.อุบลรัตน์	๒,๔๓๑	๒,๑๖๒	๘๙	๑,๕๘๑	๘๕	๐.๐๐	๐.๐๐	๑๓.๓๐	๑๓.๔๓	๒๖๙
๕.ลำปาง	๑,๙๘๐	๑,๗๕๐	๘๘	๑,๖๕๐	๘๘	๐.๐๐	๐.๐๐	๐.๓๗	๐.๓๗	๒๓๐
๖.สิรินธร	๑,๙๖๖	๑,๖๙๑	๘๖	๘๖๐	๗๖	๐.๑๐	๒.๗๕	๒.๑๓	๒.๑๔	๒๗๕
๗.ป่าสักชลสิทธิ์	๙๖๐	๙๔๑	๙๘	๙๓๘	๙๘	๓.๑๕	๓.๑๕	๔.๓๒	๔.๓๓	๑๙
๘.ศรีนครินทร์	๑๗,๗๔๕	๑๕,๘๙๒	๙๐	๕,๖๒๘	๗๕	๗.๔๐	๕.๔๒	๘.๐๒	๗.๙๙	๑,๘๕๓
๙.วีรราชสงคราม	๘,๘๖๐	๕,๙๙๑	๖๘	๒,๙๗๙	๕๑	๓.๕๓	๐.๐๐	๘.๙๗	๙.๕๖	๒,๘๖๙
๑๐.ขุนด่านปราการชล	๒๒๔	๒๑๓	๙๕	๒๐๘	๙๕	๐.๐๓	๐.๐๓	๐.๔๑	๐.๒๖	๑๑
๑๑.รัชชประภา	๕,๖๓๙	๓,๗๗๐	๖๗	๒,๔๑๘	๕๖	๒.๐๑	๓.๗๐	๔.๕๒	๔.๗๙	๑,๘๖๙
๑๒.บางกลาง	๑,๔๕๔	๙๘๐	๖๗	๗๐๔	๖๐	๙.๙๘	๗.๖๐	๒.๐๒	๔.๐๒	๔๗๔

๗.๒ อ่างเก็บน้ำขนาดกลาง ๔๓๕ แห่ง มีปริมาณน้ำ ๔,๘๘๘ ล้าน ลบ.ม. (๙๐%) ปริมาณน้ำใช้การ ๔,๔๗๑ ล้าน ลบ.ม. (๘๙%)

๗.๓ แหล่งน้ำในพื้นที่นอกเขตชลประทาน ๑๐๒,๐๙๙ แห่ง มีปริมาณน้ำรวม ๗,๗๒๗ ล้าน ลบ.ม. (๙๑%)

๗.๔ แหล่งน้ำขนาดเล็กนอกเขตชลประทาน ๑๓๘ แห่ง ตรวจวัดโดยกรมทรัพยากรน้ำ เริ่มต้นฤดูแล้ง มีปริมาณน้ำ ๒๖๐.๑๐ ล้าน ลบ.ม. (๙๕%) ปริมาณน้ำปัจจุบัน ๒๔๔.๔๐ ล้าน ลบ.ม. (๙๐%)

ภูมิภาค	จำนวน (แห่ง)	ปริมาณรวม (ล้าน ลบ.ม.)	ปริมาณน้ำ (ล้าน ลบ.ม.)							ปัจจุบัน	
			เดือน							ธ.ค. ๖๕	ม.ค. ๖๕
			พ.ค. ๖๕	มิ.ย. ๖๕	ก.ค. ๖๕	ส.ค. ๖๕	ก.ย. ๖๕	พ.ค. ๖๕			
เหนือ	๑๗,๒๔๙	๑,๑๐๓	๕๔๔.๐๒	๖๐๙.๖๙	๕๗๓.๐๖	๗๖๔.๙๖	๗๙๘.๔๐	๙๕๗.๕๕	๙๔๖.๒๘	๙๖	
ตะวันออกเฉียงเหนือ	๕๔,๕๔๗	๓,๕๖๔	๒,๔๗๕.๐๕	๒,๘๐๙.๗๔	๒,๕๔๓.๙๑	๓,๔๕๕.๒๑	๓,๕๐๓.๕๒	๔,๔๑๑.๕๕	๓,๙๓๐.๑๙	๙๑	
กลาง	๑๖,๓๖๗	๑,๑๓๗	๙๖๗.๓๘	๙๔๐.๔๕	๘๖๗.๕๔	๑,๐๙๔.๓๕	๑,๐๘๓.๗๑	๑,๔๖๘.๓๓	๑,๔๙๖.๐๔	๙๔	
ตะวันออกเฉียง	๗,๘๐๔	๖๓๕	๖๑๐.๑๕	๕๘๘.๐๙	๕๓๔.๒๓	๗๗๓.๙๙	๗๔๕.๒๑	๙๖๑.๓๙	๙๙๐.๖๖	๙๙	
ตะวันตก	๒,๕๐๖	๗๑๑	๑๔๐.๕๘	๑๓๖.๓๔	๑๓๒.๐๓	๑๑๖.๔๐	๑๑๔.๘๐	๑๑๗.๒๑	๑๗๓.๕๔	๑๐๐	
ใต้	๓,๖๒๖	๑,๓๑๙	๒๗๘.๖๖	๒๖๖.๕๐	๒๕๐.๓๐	๒๒๖.๓๑	๒๑๙.๑๑	๒๐๗.๕๘	๒๓๕.๖๗	๗๐	
รวม	๑๐๒,๐๙๙.๐๐	๘,๔๗๐	๕,๐๑๕.๘๓	๕,๓๕๐.๘๐	๔,๙๐๑.๐๘	๖,๔๓๑.๒๒	๖,๔๖๔.๗๖	๘,๑๕๓.๖๑	๗,๗๗๒.๓๗	๙๒	

๘. สถานการณ์น้ำในประเทศ ณ วันที่ ๑๒ - ๑๘ ธันวาคม ๒๕๖๕ (กรมชลประทาน)

สถานี	แม่น้ำ	อำเภอ	จังหวัด	ระดับตลิ่ง (ม. รทก.)	ระดับน้ำ (ม.รทก.)				แนวโน้ม	เปรียบเทียบระดับตลิ่ง
					พฤษภาคม	มิ.ย.	ก.ค.	ส.ค.		
					๑๕	๑๖	๑๗	๑๘		
P.๑	ปิง	เมือง	เชียงใหม่	๓.๗๐	๑.๕๕	๑.๖๑	๑.๓๐	๑.๓๖	เพิ่มขึ้น	- ๒.๓๔
W.๑C	วัง	เมือง	ลำปาง	๕.๒๐	-๐.๓๗	-๐.๓๖	-๐.๓๖	-๐.๕๐	ลดลง	- ๕.๗๐
Y.๑๖	ยม	บางระกำ	พิษณุโลก	๗.๓๐	๑.๐๘	๑.๐๓	๑.๐๐	๑.๑๑	เพิ่มขึ้น	- ๖.๑๙
N.๗A	น่าน	เมือง	พิจิตร	๙.๘๗	๓.๓๑	๓.๖๕	๓.๖๙	๓.๗๗	เพิ่มขึ้น	- ๖.๑๐
C.๒	เจ้าพระยา	เมือง	นครสวรรค์	๒๕.๗๐	๑๗.๗๖	๑๗.๘๐	๑๗.๙๒	๑๗.๙๙	เพิ่มขึ้น	- ๘.๒๑
C.๑๓	เจ้าพระยา	สรรพยา	ชัยนาท	๑๖.๓๔	๕.๕๔	๕.๕๔	๕.๕๔	๕.๕๔	ทรงตัว	- ๑๐.๘๐
M.๖A	มูล	สตึก	บุรีรัมย์	๗.๙๕	๓.๒๖	๓.๐๒	๒.๖๕	๒.๓๐	ลดลง	- ๕.๖๕
M.๑๙๑	ลำตะคอง	เมือง	นครราชสีมา	๓.๕๐	๑.๐๑	๑.๑๐	๑.๑๒	๑.๐๒	ลดลง	- ๒.๔๘
M.๗	มูล	เมือง	อุบลราชธานี	๗.๐๐	๓.๔๑	๓.๓๗	๓.๑๙	๓.๐๙	ลดลง	- ๓.๙๑
M.๖๙	ลำเซบก	ตระการพืชผล	อุบลราชธานี	๗.๓๐	๕.๗๓	๕.๗๑	๕.๗๐	๕.๖๗	ลดลง	- ๑.๖๓
X.๖๔	คลองท่าแซะ	ท่าแซะ	ชุมพร	๑๗.๑๓	๙.๑๗	๑๐.๓๑	๙.๗๑	๙.๐๕	ลดลง	- ๘.๐๘
X.๑๔๙	คลองกลาย	นบพิตำ	นครศรีธรรมราช	๓๓.๙๖	๒๗.๘๘	๒๗.๘๔	๒๗.๗๕	๒๘.๖๙	เพิ่มขึ้น	- ๕.๒๗
X.๒๗๔	แม่น้ำโก-ลก	แว้ง	นราธิวาส	๒๓.๕๐	๑๙.๔๓	๑๙.๐๘	๑๙.๑๐	๒๓.๔๔	เพิ่มขึ้น	- ๐.๐๖
X.๓๗A	แม่น้ำตาปี	พระแสง	สุราษฎร์ธานี	๑๑.๗๐	๘.๘๗	๘.๖๐	๘.๒๗	๗.๙๘	ลดลง	- ๓.๗๒

*** ยังไม่ได้รับรายงาน

๙. สถานการณ์น้ำในพื้นที่ลุ่มน้ำโขง ณ วันที่ ๑๘ ธันวาคม ๒๕๖๕ (คณะกรรมการแม่น้ำโขง)

สถานี	ระดับ อ้างอิง (ม.รทก.)	ระดับ ตลิ่ง (ม.)	ระดับน้ำ (ม.)					เปรียบเทียบ ระดับ ตลิ่ง (ม.)	ผลต่างของระดับน้ำ (ม.)		แนวโน้ม
			๑๔ ธ.ค.	๑๕ ธ.ค.	๑๖ ธ.ค.	๑๗ ธ.ค.	๑๘ ธ.ค.		๓ วัน ย้อนหลัง	๕ วัน ย้อนหลัง	
อ.เชียงแสน จ.เชียงราย	๓๕๗.๑๑๐	๑๒.๘๐	๒.๓๓	๒.๐๗	๑.๘๗	๒.๐๐	๒.๐๐	-๑๐.๘	๐.๑๓	-๐.๓๓	ทรงตัว
อ.เชียงคาน จ.เลย	๑๙๔.๑๑๘	๑๖.๐๐	๔.๔๙	๔.๕๒	๔.๖๔	๔.๖๗	๔.๗๐	-๑๑.๓	๐.๐๖	๐.๒๑	เพิ่มขึ้น
อ.เมือง จ.หนองคาย	๑๕๓.๖๔๘	๑๒.๒๐	๑.๗๑	๑.๕๗	๑.๕๔	๑.๖๒	๑.๖๕	-๑๐.๕๕	๐.๑๑	-๐.๐๖	เพิ่มขึ้น
อ.เมือง จ.นครพนม	๑๓๒.๖๘๐	๑๒.๐๐	๑.๗๑	๑.๗๔	๑.๗๕	๑.๗๓	๑.๖๕	-๑๐.๓๕	-๐.๑๐	-๐.๐๖	ลดลง
อ.เมือง จ.มุกดาหาร	๑๒๔.๒๑๙	๑๒.๕๐	๑.๙๕	๑.๙๘	๒.๐๐	๒.๐๐	๑.๙๖	-๑๐.๕๔	-๐.๐๔	๐.๐๑	ลดลง
อ.โขงเจียม จ.อุบลราชธานี	๘๙.๐๓๐	๑๔.๕๐	๒.๘๑	๒.๗๘	๒.๗๗	๒.๘๒	๒.๗๓	-๑๑.๗๗	-๐.๐๔	-๐.๐๘	ลดลง

***ไม่มีสถานการณ์

๑๐. สถานการณ์เตือนภัย Early Warning ณ วันที่ ๑๘ ธันวาคม ๒๕๖๕ (กรมทรัพยากรน้ำ)

การแจ้งเตือน	สถานี	การแจ้งเตือน	ช่วงเวลา
เตือนสีแดง (อพยพ)	บ้านมะนังบังแยง ตำบลจะนะ อำเภोजะนะ จังหวัดนราธิวาส	ปริมาณฝนสะสม ๑๒ ชั่วโมง ๑๘๑.๕ มิลลิเมตร	๑๘ ธ.ค. ๖๕/๐๕.๔๑ น.
	บ้านป่าไผ่ ตำบลกาหลง อำเภอศรีสาคร จังหวัดนราธิวาส	ปริมาณฝนสะสม ๑๒ ชั่วโมง ๑๘๓.๕ มิลลิเมตร	๑๘ ธ.ค. ๖๕/๐๖.๐๘ น.
	บ้านไอร์เจีย ตำบลชากอ อำเภอศรีสาคร จังหวัดนราธิวาส	ปริมาณฝนสะสม ๑๒ ชั่วโมง ๑๘๘.๐ มิลลิเมตร	๑๘ ธ.ค. ๖๕/๐๖.๐๙ น.
	บ้านไธเส ตำบลทุ่งตำเสา อำเภอหาดใหญ่ จังหวัดสงขลา	ค่าระดับน้ำ ๓.๑๐ เมตร ระดับวิกฤติ ๓.๐๐ เมตร	๑๘ ธ.ค. ๖๕/๐๗.๔๐ น.
	บ้านเขาจันทร์ ตำบลหนองธง อำเภอป่าบอน จังหวัดพัทลุง	ปริมาณฝนสะสม ๑๒ ชั่วโมง ๑๔๕.๐ มิลลิเมตร	๑๘ ธ.ค. ๖๕/๐๘.๒๙ น.
	บ้านเงาะกาโป ตำบลบันนังสตา อำเภอบันนังสตา จังหวัดยะลา	ปริมาณฝนสะสม ๑๒ ชั่วโมง ๑๔๔.๕ มิลลิเมตร	๑๘ ธ.ค. ๖๕/๐๙.๐๓ น.
	บ้านน้ำร้อน ตำบลสี่ขีด อำเภอลิขิต จังหวัดนครศรีธรรมราช	ปริมาณฝนสะสม ๑๒ ชั่วโมง ๑๔๔.๐ มิลลิเมตร	๑๘ ธ.ค. ๖๕/๐๙.๓๑ น.
	บ้านปูโป ตำบลสามัคคี อำเภอรือเสาะ จังหวัดนราธิวาส	ปริมาณฝนสะสม ๑๒ ชั่วโมง ๑๔๖.๐ มิลลิเมตร	๑๘ ธ.ค. ๖๕/๐๙.๓๔ น.
	บ้านपालอบาเต๊ะ ตำบลลูบะบายะ อำเภอเย็งอ จังหวัดนราธิวาส	ปริมาณฝนสะสม ๑๒ ชั่วโมง ๑๔๔.๕ มิลลิเมตร	๑๘ ธ.ค. ๖๕/๐๙.๔๐ น.
	บ้านฮูหยงบาโร๊ะ ตำบลกาญจนาภิเษก อำเภอรามัน จังหวัดยะลา	ปริมาณฝนสะสม ๑๒ ชั่วโมง ๑๔๗.๐ มิลลิเมตร	๑๘ ธ.ค. ๖๕/๑๑.๐๗ น.
	บ้านท่าจีน ตำบลทต.น้ำน้อย อำเภอหาดใหญ่ จังหวัดสงขลา	ปริมาณฝนสะสม ๑๒ ชั่วโมง ๑๔๔.๐ มิลลิเมตร	๑๘ ธ.ค. ๖๕/๑๑.๑๑ น.
	บ้านไร่ ตำบลทุ่งหวัง อำเภอเมืองสงขลา จังหวัดสงขลา	ปริมาณฝนสะสม ๑๒ ชั่วโมง ๑๗๒.๐ มิลลิเมตร	๑๘ ธ.ค. ๖๕/๑๑.๓๕ น.
	บ้านพรุเตาะนอก ตำบลทุ่งใหญ่ อำเภอหาดใหญ่ จังหวัดสงขลา	ปริมาณฝนสะสม ๑๒ ชั่วโมง ๑๕๖.๕ มิลลิเมตร	๑๘ ธ.ค. ๖๕/๑๑.๓๖ น.
	บ้านปือจือ ตำบลพิเทน อำเภอทุ่งยางแดง จังหวัดปัตตานี	ปริมาณฝนสะสม ๑๒ ชั่วโมง ๑๔๘.๕ มิลลิเมตร	๑๘ ธ.ค. ๖๕/๑๑.๔๔ น.
	บ้านเหล่า ตำบลทต.เขารูปช้าง อำเภอเมืองสงขลา จังหวัดสงขลา	ปริมาณฝนสะสม ๑๒ ชั่วโมง ๑๖๔.๕ มิลลิเมตร	๑๘ ธ.ค. ๖๕/๑๑.๕๑ น.
	บ้านปากช่อง ตำบลจะโหนด อำเภอจะนะ จังหวัดสงขลา	ปริมาณฝนสะสม ๑๒ ชั่วโมง ๑๕๐.๐ มิลลิเมตร	๑๘ ธ.ค. ๖๕/๑๒.๐๗ น.
	บ้านโคกไทร ตำบลคลองเฉลิม อำเภอกงหรา จังหวัดพัทลุง	ปริมาณฝนสะสม ๑๒ ชั่วโมง ๑๔๖.๐ มิลลิเมตร	๑๘ ธ.ค. ๖๕/๑๒.๑๓ น.
	บ้านโคกทัง ตำบลพิจิตร อำเภอนาหม่อม จังหวัดสงขลา	ปริมาณฝนสะสม ๑๒ ชั่วโมง ๑๔๔.๐ มิลลิเมตร	๑๘ ธ.ค. ๖๕/๑๒.๓๓ น.
	บ้านบันนังบูโบ ตำบลถ้ำทะเล อำเภอบันนังสตา จังหวัดยะลา	ปริมาณฝนสะสม ๑๒ ชั่วโมง ๑๔๔.๕ มิลลิเมตร	๑๘ ธ.ค. ๖๕/๑๒.๔๑ น.
	บ้านนาลือ ตำบลทต.ตะโหมด อำเภอตะโหมด จังหวัดพัทลุง	ปริมาณฝนสะสม ๑๒ ชั่วโมง ๑๔๖.๕ มิลลิเมตร	๑๘ ธ.ค. ๖๕/๑๒.๔๙ น.
บ้านท่าเรือ* ตำบลรือเสาะ อำเภอรือเสาะ จังหวัดนราธิวาส	ค่าระดับน้ำ ๑๐.๐๑ เมตร ระดับวิกฤติ ๑๐.๐๐ เมตร	๑๘ ธ.ค. ๖๕/๑๒.๕๑ น.	
บ้านหนักไทร* ตำบลช่อง อำเภอनाโยง จังหวัดตรัง	ค่าระดับน้ำ ๓.๒๕ เมตร ระดับวิกฤติ ๓.๒๐ เมตร	๑๘ ธ.ค. ๖๕/๑๓.๐๑ น.	
บ้านกลาง ตำบลกลาง อำเภอมายอ จังหวัดปัตตานี	ปริมาณฝนสะสม ๑๒ ชั่วโมง ๑๔๘.๐ มิลลิเมตร	๑๘ ธ.ค. ๖๕/๑๓.๐๘ น.	
บ้านคลองแก้ว ตำบลเขาพระ อำเภอรัตภูมิ จังหวัดสงขลา	ปริมาณฝนสะสม ๑๒ ชั่วโมง ๖๖.๕ มิลลิเมตร	๑๘ ธ.ค. ๖๕/๑๓.๓๗ น.	
บ้านคลองหิน ตำบลเขาพระ อำเภอรัตภูมิ จังหวัดสงขลา	ปริมาณฝนสะสม ๑๒ ชั่วโมง ๘๗.๐ มิลลิเมตร	๑๘ ธ.ค. ๖๕/๑๓.๓๘ น.	
บ้านคลองกรวย ตำบลท่าชะมวง อำเภอรัตภูมิ จังหวัดสงขลา	ปริมาณฝนสะสม ๑๒ ชั่วโมง ๑๔๗.๐ มิลลิเมตร	๑๘ ธ.ค. ๖๕/๑๓.๔๓ น.	
บ้านตลาดเทพา* ตำบลเทพา อำเภอเทพา จังหวัดสงขลา	ปริมาณฝนสะสม ๑๒ ชั่วโมง ๑๔๖.๐ มิลลิเมตร	๑๘ ธ.ค. ๖๕/๑๔.๐๙ น.	
บ้านควนเนียง* ตำบลพะตง อำเภอหาดใหญ่ จังหวัดสงขลา	ค่าระดับน้ำ ๔.๔๑ เมตร ระดับวิกฤติ ๔.๔๐ เมตร	๑๘ ธ.ค. ๖๕/๑๔.๒๕ น.	
บ้านไสทอน ตำบลช่อง อำเภอनाโยง จังหวัดตรัง	ปริมาณฝนสะสม ๑๒ ชั่วโมง ๕๒.๕ มิลลิเมตร	๑๘ ธ.ค. ๖๕/๑๔.๕๒ น.	
บ้านลิ๊ะจังกะ ตำบลคลองเฉลิม อำเภอกงหรา จังหวัดพัทลุง	ปริมาณฝนสะสม ๑๒ ชั่วโมง ๒๑๑.๐ มิลลิเมตร	๑๘ ธ.ค. ๖๕/๑๕.๒๕ น.	
เตือนสีเหลือง (เตือนภัย)	บ้านเขาแก้ว ตำบลประสงค อำเภอท่าชนะ จังหวัดสุราษฎร์ธานี	ปริมาณฝนสะสม ๑๒ ชั่วโมง ๑๑๗.๐ มิลลิเมตร	๑๘ ธ.ค. ๖๕/๐๖.๑๑ น.
	บ้านเขาจันทร์ ตำบลหนองธง อำเภอป่าบอน จังหวัดพัทลุง	ปริมาณฝนสะสม ๑๒ ชั่วโมง ๑๑๒.๕ มิลลิเมตร	๑๘ ธ.ค. ๖๕/๐๗.๒๘ น.
	บ้านห้วยหินลับ ตำบลทุ่งไเส อำเภอลิขิต จังหวัดนครศรีธรรมราช	ปริมาณฝนสะสม ๑๒ ชั่วโมง ๑๒๙.๕ มิลลิเมตร	๑๘ ธ.ค. ๖๕/๐๗.๕๖ น.
	บ้านไร่ยาว ตำบลประสงค อำเภอท่าชนะ จังหวัดสุราษฎร์ธานี	ปริมาณฝนสะสม ๑๒ ชั่วโมง ๑๑๘.๕ มิลลิเมตร	๑๘ ธ.ค. ๖๕/๐๗.๕๙ น.
	บ้านฮูหยงบาโร๊ะ ตำบลกาญจนาภิเษก อำเภอรามัน จังหวัดยะลา	ปริมาณฝนสะสม ๑๒ ชั่วโมง ๑๑๙.๕ มิลลิเมตร	๑๘ ธ.ค. ๖๕/๐๙.๑๑ น.

การแจ้งเตือน	สถานี	การแจ้งเตือน	ช่วงเวลา
	บ้านกือลอง ตำบลตลิ่งชัน อำเภอบันนังสตา จังหวัดยะลา บ้านปูลาตีรี ตำบลโกตาบารู อำเภอรามัน จังหวัดยะลา บ้านอูแบ ตำบลยะตะ๊ะ อำเภอรามัน จังหวัดยะลา บ้านหนักไทร* ตำบลช่อง อำเภอนาโยง จังหวัดตรัง บ้านไอร์กุแล ตำบลโคกสะตอ อำเภอเรือเสาะ จังหวัดนราธิวาส บ้านละแอ ตำบลละแอ อำเภอยะหา จังหวัดยะลา บ้านมาแน ตำบลยะหา อำเภอยะหา จังหวัดยะลา บ้านควนเหมียง ตำบลบางกุ้ง อำเภอห้วยยอด จังหวัดตรัง บ้านควนไม้ฝั ตำบลนาหว้า อำเภอยะนะ จังหวัดสงขลา บ้านทรายขาวออก ตำบลทรายขาว อำเภอโคกโพธิ์ จ.ปัตตานี บ้านควนเนียง* ตำบลพะตง อำเภอหาดใหญ่ จังหวัดสงขลา บ้านวังนาใน ตำบลน้ำผุด อำเภอละงู จังหวัดสตูล บ้านสลาแต ตำบลห้วยกระทิง อำเภอกรงปินัง จังหวัดยะลา บ้านปากแคว ตำบลปะเหลียน อำเภอปะเหลียน จังหวัดตรัง บ้านทุ่งปรือ ตำบลพะตง อำเภอหาดใหญ่ จังหวัดสงขลา บ้านลูโบ๊ะป็นยัง ตำบลกาบัง อำเภอกาบัง จังหวัดยะลา บ้านคลองต่อ ตำบลกำแพงเพชร อำเภอรัตนบุรี จังหวัดสงขลา บ้านคลองพี ตำบลบาละ อำเภอกาบัง จังหวัดยะลา บ้านนอก ตำบลกงหรา อำเภอกงหรา จังหวัดพัทลุง	ปริมาณฝนสะสม ๑๒ ชั่วโมง ๑๑๗.๕ มิลลิเมตร ปริมาณฝนสะสม ๑๒ ชั่วโมง ๑๑๕.๐ มิลลิเมตร ปริมาณฝนสะสม ๑๒ ชั่วโมง ๑๑๘.๕ มิลลิเมตร ค่าระดับน้ำ ๒.๕๖ เมตร ระดับวิกฤติ ๓.๒๐ เมตร ปริมาณฝนสะสม ๑๒ ชั่วโมง ๑๑๘.๐ มิลลิเมตร ปริมาณฝนสะสม ๑๒ ชั่วโมง ๑๑๗.๕ มิลลิเมตร ปริมาณฝนสะสม ๑๒ ชั่วโมง ๑๑๗.๕ มิลลิเมตร ปริมาณฝนสะสม ๑๒ ชั่วโมง ๑๑๗.๐ มิลลิเมตร ปริมาณฝนสะสม ๑๒ ชั่วโมง ๑๒๑.๕ มิลลิเมตร ปริมาณฝนสะสม ๑๒ ชั่วโมง ๑๑๕.๐ มิลลิเมตร ค่าระดับน้ำ ๓.๔๙ เมตร ระดับวิกฤติ ๔.๔๐ เมตร ปริมาณฝนสะสม ๑๒ ชั่วโมง ๑๑๘.๕ มิลลิเมตร ปริมาณฝนสะสม ๑๒ ชั่วโมง ๑๑๗.๕ มิลลิเมตร ปริมาณฝนสะสม ๑๒ ชั่วโมง ๑๒๓.๐ มิลลิเมตร ปริมาณฝนสะสม ๑๒ ชั่วโมง ๑๑๙.๕ มิลลิเมตร ปริมาณฝนสะสม ๑๒ ชั่วโมง ๑๑๗.๕ มิลลิเมตร ปริมาณฝนสะสม ๑๒ ชั่วโมง ๑๒๓.๐ มิลลิเมตร ปริมาณฝนสะสม ๑๒ ชั่วโมง ๑๑๙.๕ มิลลิเมตร ปริมาณฝนสะสม ๑๒ ชั่วโมง ๑๑๗.๕ มิลลิเมตร ปริมาณฝนสะสม ๑๒ ชั่วโมง ๑๑๙.๕ มิลลิเมตร ปริมาณฝนสะสม ๑๒ ชั่วโมง ๑๑๘.๕ มิลลิเมตร	๑๘ ธ.ค.๖๕/๑๙.๒๙ น. ๑๘ ธ.ค.๖๕/๑๑.๐๖ น. ๑๘ ธ.ค.๖๕/๑๑.๑๔ น. ๑๘ ธ.ค.๖๕/๑๑.๑๖ น. ๑๘ ธ.ค.๖๕/๑๑.๒๙ น. ๑๘ ธ.ค.๖๕/๑๑.๔๘ น. ๑๘ ธ.ค.๖๕/๑๒.๐๐ น. ๑๘ ธ.ค.๖๕/๑๒.๓๕ น. ๑๘ ธ.ค.๖๕/๑๓.๓๐ น. ๑๘ ธ.ค.๖๕/๑๓.๓๔ น. ๑๘ ธ.ค.๖๕/๑๓.๓๖ น. ๑๘ ธ.ค.๖๕/๑๓.๔๑ น. ๑๘ ธ.ค.๖๕/๑๓.๕๑ น. ๑๘ ธ.ค.๖๕/๑๔.๔๔ น. ๑๘ ธ.ค.๖๕/๑๔.๕๕ น. ๑๘ ธ.ค.๖๕/๑๕.๑๙ น. ๑๘ ธ.ค.๖๕/๑๕.๒๒ น. ๑๘ ธ.ค.๖๕/๑๕.๓๗ น. ๑๘ ธ.ค.๖๕/๑๕.๕๐ น.
เตือนสีเขียว (เฝ้าระวัง)	บ้านไร่ยาว ตำบลประสงค์ อำเภอท่าชนะ จังหวัดสุราษฎร์ธานี บ้านท่าจีน ตำบลทต.น้ำน้อย อำเภอหาดใหญ่ จังหวัดสงขลา บ้านวังไทร ตำบลแม่หวาด อำเภอธารโต จังหวัดยะลา บ้านบุเล๊ะสะเนีย ตำบลบ้านแห อำเภอธารโต จังหวัดยะลา บ้านทอนผักกูด ตำบลนบพิต อำเภอทอนนบพิต จ.นครศรีธรรมราช บ้านหน้าถ้ำ ตำบลนาแหง อำเภอทอนนบพิต จ.นครศรีธรรมราช บ้านนอก ตำบลตาชี อำเภอยะหา จังหวัดยะลา บ้านมาแน ตำบลยะหา อำเภอยะหา จังหวัดยะลา บ้านสิมาปุรี ตำบลบางโกลน อำเภอยะหา จังหวัดยะลา บ้านวังนาใน ตำบลน้ำผุด อำเภอละงู จังหวัดสตูล บ้านห้วยเงาะ ตำบลทุ่งพลา อำเภอโคกโพธิ์ จังหวัดปัตตานี บ้านฉลุง ตำบลทุ่งพอ อำเภอสะบ้าย้อย จังหวัดสงขลา บ้านวังสมบูรณ์ ตำบลเขาปูน อำเภอห้วยยอด จังหวัดตรัง บ้านพรต ตำบลเกาะสะบ้า อำเภอเทพา จังหวัดสงขลา บ้านห้วยบอน ตำบลบ้านโหนด อำเภอสะบ้าย้อย จังหวัดสงขลา บ้านบุเก็ดยามู ตำบลควนโดน อำเภอควนโดน จังหวัดสตูล บ้านชะรัด ตำบลชะรัด อำเภอกงหรา จังหวัดพัทลุง	ปริมาณฝนสะสม ๑๒ ชั่วโมง ๑๑๕.๐ มิลลิเมตร ปริมาณฝนสะสม ๑๒ ชั่วโมง ๙๙.๐ มิลลิเมตร ปริมาณฝนสะสม ๑๒ ชั่วโมง ๑๐๒.๐ มิลลิเมตร ปริมาณฝนสะสม ๑๒ ชั่วโมง ๑๐๑.๐ มิลลิเมตร ปริมาณฝนสะสม ๑๒ ชั่วโมง ๑๐๓.๐ มิลลิเมตร ปริมาณฝนสะสม ๑๒ ชั่วโมง ๑๐๓.๕ มิลลิเมตร ปริมาณฝนสะสม ๑๒ ชั่วโมง ๑๐๔.๕ มิลลิเมตร ปริมาณฝนสะสม ๑๒ ชั่วโมง ๑๑๐.๕ มิลลิเมตร ปริมาณฝนสะสม ๑๒ ชั่วโมง ๑๐๑.๕ มิลลิเมตร ปริมาณฝนสะสม ๑๒ ชั่วโมง ๑๐๖.๐ มิลลิเมตร ปริมาณฝนสะสม ๑๒ ชั่วโมง ๑๐๑.๐ มิลลิเมตร ปริมาณฝนสะสม ๑๒ ชั่วโมง ๑๐๑.๕ มิลลิเมตร ปริมาณฝนสะสม ๑๒ ชั่วโมง ๑๐๖.๐ มิลลิเมตร ปริมาณฝนสะสม ๑๒ ชั่วโมง ๑๐๑.๐ มิลลิเมตร ปริมาณฝนสะสม ๑๒ ชั่วโมง ๑๐๐.๕ มิลลิเมตร ปริมาณฝนสะสม ๑๒ ชั่วโมง ๙๙.๕ มิลลิเมตร ปริมาณฝนสะสม ๑๒ ชั่วโมง ๑๐๔.๐ มิลลิเมตร ปริมาณฝนสะสม ๑๒ ชั่วโมง ๙๙.๕ มิลลิเมตร ค่าระดับน้ำ ๒.๒๘ เมตร ระดับวิกฤติ ๔.๕๐ เมตร ปริมาณฝนสะสม ๑๒ ชั่วโมง ๑๐๐.๐ มิลลิเมตร	๑๘ ธ.ค.๖๕/๑๕.๓๘ น. ๑๘ ธ.ค.๖๕/๑๕.๔๖ น. ๑๘ ธ.ค.๖๕/๑๘.๐๕ น. ๑๘ ธ.ค.๖๕/๑๘.๐๖ น. ๑๘ ธ.ค.๖๕/๑๘.๕๐ น. ๑๘ ธ.ค.๖๕/๑๐.๓๐ น. ๑๘ ธ.ค.๖๕/๑๐.๕๒ น. ๑๘ ธ.ค.๖๕/๑๑.๐๑ น. ๑๘ ธ.ค.๖๕/๑๒.๒๓ น. ๑๘ ธ.ค.๖๕/๑๒.๕๗ น. ๑๘ ธ.ค.๖๕/๑๓.๐๒ น. ๑๘ ธ.ค.๖๕/๑๓.๑๐ น. ๑๘ ธ.ค.๖๕/๑๓.๔๖ น. ๑๘ ธ.ค.๖๕/๑๔.๐๔ น. ๑๘ ธ.ค.๖๕/๑๔.๑๒ น. ๑๘ ธ.ค.๖๕/๑๕.๐๑ น. ๑๘ ธ.ค.๖๕/๑๕.๔๐ น.

***สำนักงานทรัพยากรน้ำที่เกี่ยวข้องได้ดำเนินการแจ้งอาสาสมัครและเครือข่าย รวมถึงหน่วยงานที่เกี่ยวข้องในพื้นที่เสี่ยงภัยแล้ว

๑๑. พื้นที่ติดตามและเฝ้าระวังสถานการณ์ธรณีพิบัติภัย ณ วันที่ ๑๘ ธันวาคม ๒๕๖๕ (กรมทรัพยากรธรณี)

เนื่องจากในพื้นที่เสี่ยงภัยดินถล่มมีฝนตกต่อเนื่อง ประกอบกับมีพื้นที่ลาดชันปริมาณน้ำฝนที่อาจก่อให้เกิดดินถล่ม ล่วงหน้า โดยเฉพาะในบริเวณภาคใต้ จังหวัดนครศรีธรรมราช พัทลุง ตรัง สตูล สงขลา ยะลา ปัตตานี และนราธิวาส ศูนย์ปฏิบัติการธรณีพิบัติภัยจึงได้ทำการเฝ้าระวังและติดตามสถานการณ์ธรณีพิบัติภัยดินถล่มและน้ำป่าไหลหลากเป็นพิเศษ และ จะทำการแจ้งอาสาสมัครเครือข่ายในพื้นที่เสี่ยงภัยต่อไป

๑๒. เหตุการณ์วิกฤตน้ำปัจจุบัน ณ วันที่ ๑๗ ธันวาคม ๒๕๖๕ [เวลา ๐๘.๐๐ น. - ๑๕.๐๐ น. (วันนี้)]

ไม่มีสถานการณ์

๑๓. สถานการณ์ภาวะน้ำท่วม และสถานการณ์ฝนแล้ง/ฝนทิ้งช่วง ณ วันที่ ๑๘ ธันวาคม ๒๕๖๕ (ปก.)

ไม่มีสถานการณ์

๑๔. ลักษณะอากาศ ๗ วันข้างหน้า (ระหว่างวันที่ ๑๘ - ๒๔ ธันวาคม ๒๕๖๕)

ในช่วงวันที่ ๑๘ - ๒๐ ธ.ค. ๖๕ บริเวณความกดอากาศสูงหรือมวลอากาศเย็นกำลังแรงจากประเทศจีนแผ่ลงมาปกคลุมประเทศไทยตอนบน ลักษณะเช่นนี้จะทำให้ประเทศไทยตอนบนมีอุณหภูมิลดลงกับมีลมแรง โดยบริเวณภาคเหนือ และภาคตะวันออกเฉียงเหนืออุณหภูมิลดลง ๓ - ๕ องศาเซลเซียส ส่วนภาคกลาง รวมทั้งกรุงเทพมหานครและปริมณฑล และภาคตะวันออก อุณหภูมิลดลง ๒ - ๔ องศาเซลเซียส สำหรับบรรสมุติตะวันออกเฉียงเหนือที่พัดปกคลุมอ่าวไทยและภาคใต้จะมีกำลังแรง ทำให้ภาคใต้มีฝนตกหนักถึงหนักมากบางแห่ง ส่วนคลื่นลมบริเวณอ่าวไทยและทะเลอันดามันจะมีกำลังแรงขึ้น โดยอ่าวไทยมีคลื่นสูง ๒ - ๔ เมตร ทะเลอันดามันห่างฝั่งมีคลื่นสูง ๒ - ๔ เมตร บริเวณที่มีฝนฟ้าคะนองคลื่นสูงมากกว่า ๔ เมตร ส่วนในช่วงวันที่ ๒๑ - ๒๔ ธ.ค. ๖๕ บริเวณความกดอากาศสูงหรือมวลอากาศเย็นกำลังค่อนข้างแรงยังคงปกคลุมประเทศไทยตอนบนและทะเลจีนใต้ ลักษณะเช่นนี้จะทำให้ประเทศไทยตอนบนมีอุณหภูมิเปลี่ยนแปลงเล็กน้อยแต่ยังคงมีอากาศเย็นถึงหนาวและมีหมอกในตอนเช้า

๑๕. ความช่วยเหลือภัยท่วมสะสมของกรมทรัพยากรน้ำ

ความช่วยเหลือในพื้นที่ประสบปัญหาอุทกภัย ตั้งแต่วันที่ ๑ สิงหาคม ๒๕๖๕ - ๑๗ ธันวาคม ๒๕๖๕

หน่วยงาน	จังหวัด	ปริมาณการสูบน้ำ (ลบ.ม.)	ปริมาณการแจกจ่ายน้ำสะอาด (ลิตร)	น้ำดื่มบรรจุขวด (ขวด)	ประโยชน์ที่ได้รับ		
					อุปโภค-บริโภค		พื้นที่เกษตร (ไร่)
					ครัวเรือน	ประชากร	
สท.๑	กำแพงเพชร	-	-	๖๐๐	๑๕๐	๖๐๐	-
	ลำปาง	๑,๗๙๒,๐๐๐	๑๘,๐๐๐	๓,๖๐๐	๒๙๕	๑,๒๕๕	-
	แม่ฮ่องสอน	-	-	๑,๓๒๐	๒๕๕	๑,๐๗๐	-
	เชียงใหม่	-	-	๑,๘๐๐	-	-	-
	เชียงราย	-	๓๖,๐๐๐	๑,๘๐๐	๑๓๐	๖๕๐	-
สท.๒	กรุงเทพมหานคร	๙,๖๓๙,๐๐๐	-	-	-	-	-
	ปทุมธานี	๑๓,๒๐๔,๘๐๐	-	-	๗,๗๕๐	๑๖,๒๐๐	-
	สมุทรปราการ	๖๑๐,๔๐๐	-	-	-	-	-
	นนทบุรี	๓๙๐,๔๒๐	-	-	๕๐๐	๑,๕๐๐	-
	นครสวรรค์	๑,๗๔๒,๓๔๐	-	-	๑,๐๐๐	๑๑,๐๐๐	๕๑๐
	สิงห์บุรี	๒,๒๒๘,๕๘๐	-	-	๑๔๐	๒๕๐	-
	สระบุรี	๙๗๒,๐๐๐	-	-	๓,๙๙๓	๗,๘๘๘	-
	อุทัยธานี	๑๒๙,๖๐๐	-	-	-	-	-
	ชัยนาท	๒๒๖,๔๔๐	-	-	-	-	-
	อ่างทอง	๑๔๒,๖๒๐	-	-	-	-	-
สท.๓	อุดรธานี	๑,๓๙๓,๕๐๐	-	-	๒,๑๕๙	๕,๕๓๑	๑๘๐
	เลย	๔๐๐,๐๐๐	-	-	๑๐,๓๖๔	๒๑,๓๔๓	-
สท.๔	มหาสารคาม	๓๓๖,๔๐๐	-	-	๕๓๕	๑,๘๒๙	-
	ขอนแก่น	๔,๘๑๐,๘๐๐	-	-	๖,๒๖๕	๑๔,๕๕๕	-
สท.๕	นครราชสีมา	๑,๑๓๓,๑๖๐	-	๖๐๐	๖๐	๒๐๐	-
สท.๖	ปราจีนบุรี	๒,๑๑๒,๖๓๔	-	-	๓๕๘	๑,๗๓๐	๘๐๐
	ระยอง	๖๖๗,๒๐๐	-	-	๒,๐๐๐	๘,๐๐๐	๓๐
สท.๗	ราชบุรี	๑,๙๒๓,๘๔๐	-	-	๔๒๓	๑,๑๘๑	๑,๓๕๔
	นครปฐม	๑,๘๖๓,๐๐๐	-	-	๒,๙๙๓	๗,๘๙๐	๓,๐๗๐
	สุพรรณบุรี	๖,๗๒๓,๗๔๐	-	-	๕,๒๐๕	๑๕,๔๘๘	๒๕,๗๕๐
สท.๘	สงขลา	๙๐,๐๗๒	-	-	๘๖๐	๒,๔๗๖	๒๐๐
	พัทลุง	๑๗,๘๒๐	-	-	๖๖๒	๑,๔๓๙	-
สท.๙	อุดรดิตถ์	-	-	๕๐๐	-	-	-

	น้ำมัน	-	-	๒,๐๐๐	-	-	-
	แพร์	-	-	๕๐๐	๖๑	๒๔๔	-
	พิชฌุโลก	๑,๒๓๕,๕๐๔	-	๕๐๐	๑,๓๓๑	๕,๑๔๐	๒,๒๐๐
	สุโขทัย	๔๔,๑๖๐	-	-	๕๑๓	๑,๖๓๐	-
สทท.๑๑	อุบลราชธานี	๓,๐๑๘,๒๕๐	-	๒๗๖	๖๙๖	๓,๖๓๕	๕๐
	๓๓ จังหวัด	๕๖,๘๔๘,๒๘๐	๕๔,๐๐๐	๑๓,๔๙๖	๔๘,๖๙๘	๑๓๒,๗๒๔	๓๔,๑๔๔

.....
 จึงเรียนมาเพื่อโปรดทราบ

นายภาดล ถาวรฤชรัตน์
 อธิบดีกรมทรัพยากรน้ำ
 ประธานคณะกรรมการศูนย์ปฏิบัติการ
 ทรัพยากรธรรมชาติและสิ่งแวดล้อม (ด้านทรัพยากรน้ำ)