



รายงานสถานการณ์น้ำรายวัน

เสนอโดย

ศูนย์เขลลา

กองวิเคราะห์และประเมินสถานการณ์น้ำ

กรมทรัพยากรน้ำ

ประจำวันที่ ๖ ธันวาคม ๒๕๖๕

สารบัญ

- ๑) สรุปสถานการณ์น้ำ
- ๒) รายงานสถานการณ์พื้นที่เสี่ยงอุทกภัยน้ำหลากในเขตพื้นที่ลาด
เชิงเขา
- ๓) ปริมาณฝนสะสมปี พ.ศ. ๒๕๖๔ และ ๒๕๖๕ เทียบค่าเฉลี่ย ๓๐ ปี
- ๔) รายงานแหล่งน้ำขนาดเล็ก



สรุปสถานการณ์น้ำ





รายงานการเฝ้าระวังติดตามสถานการณ์น้ำ ๒๔ ชั่วโมง

ศูนย์ปฏิบัติการ กระทรวงทรัพยากรธรรมชาติและสิ่งแวดล้อม

โทรศัพท์ ๐ ๒๒๗๑ ๖๐๐๐ ต่อ ๖๔๔๕ โทรสาร ๐ ๒๒๗๘ ๖๖๒๙ <http://www.dwr.go.th>

รายงานการเฝ้าระวังติดตามสถานการณ์น้ำประจำวัน ที่ ๖ ธันวาคม ๒๕๖๕

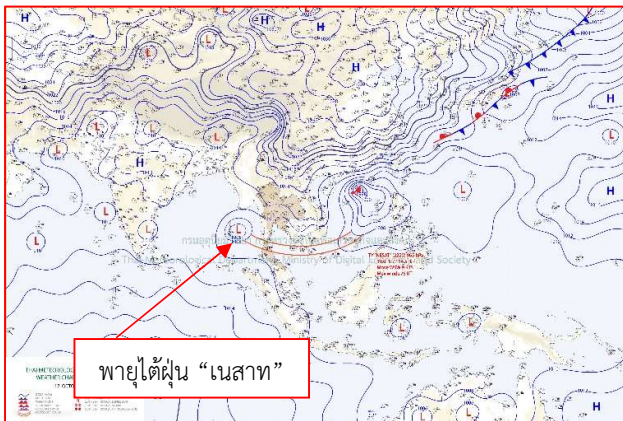
เรียน รมว.ทส. เลขาธิการ รมว.ทส. ที่ปรึกษา รมว.ทส. ปกท.ทส. รอง ปกท.ทส. อทน. อทบ. และหน่วยงานที่เกี่ยวข้อง

๑. สภาพอากาศ เวลา ๑๑.๐๐ น. (กรมอุตุนิยมวิทยา)

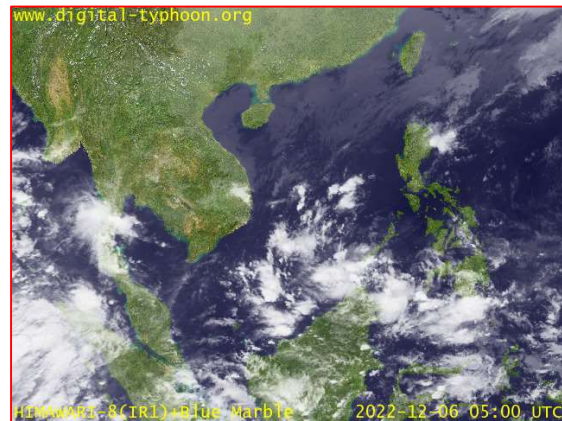
พยากรณ์อากาศ ๒๔ ชั่วโมงข้างหน้า บริเวณความกดอากาศสูงหรือมวลอากาศเย็นกำลังปานกลางจากประเทศจีนปกคลุมประเทศไทยตอนบนและทะเลจีนใต้ ทำให้ประเทศไทยตอนบนมีอากาศเย็นในตอนเช้าและอุณหภูมิลดลงอีกเล็กน้อย ในขณะที่ลมตะวันออกเฉียงใต้พัดปกคลุมประเทศไทยตอนบน ทำให้บริเวณดังกล่าวมีฝนเล็กน้อยบางแห่งเกิดขึ้นได้

สำหรับมรสุมตะวันออกเฉียงเหนือและลมตะวันออกเฉียงใต้ที่พัดปกคลุมอ่าวไทย และภาคใต้ มีกำลังอ่อนลง ในขณะที่ร่องมรสุมพาดผ่านตอนล่างของภาคใต้และประเทศมาเลเซีย ลักษณะเช่นนี้ทำให้ภาคใต้มีฝนลดลง แต่ยังคงมีฝนตกหนักบางแห่งในภาคใต้ฝั่งตะวันออก

ส่วนคลื่นลมบริเวณทะเลอันดามันและอ่าวไทยมีกำลังอ่อนลง โดยอ่าวไทยทะเลมีคลื่นสูง ๑-๒ เมตร บริเวณที่มีฝนฟ้าคะนองคลื่นสูงมากกว่า ๒ เมตร ส่วนทะเลอันดามันมีคลื่นสูงประมาณ ๑ เมตร ท้องฝั่งคลื่นสูง ๑-๒ เมตร ฝุ่นละอองในระยะนี้: ประเทศไทยมีการสะสมฝุ่นละออง/หมอกควันน้อย เนื่องจากลมที่พัดปกคลุมมีกำลังแรงและยังคงมีฝนเกิดขึ้นบางพื้นที่

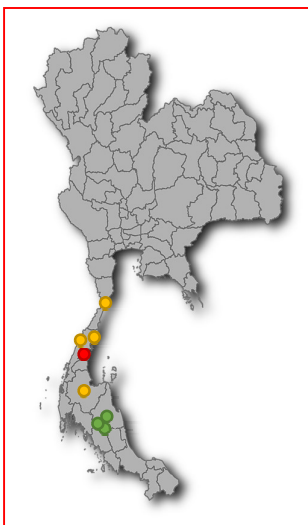


๒๔แผนที่อากาศ วันที่ ๖ ธ.ค. ๒๕๖๕ เวลา ๐๗.๐๐ น



ภาพถ่ายดาวเทียม วันที่ ๖ ธ.ค. ๒๕๖๕ เวลา ๑๒.๐๐ น.

๒. สถานการณ์เตือนภัย Early Warning ณ วันที่ ๖ ธันวาคม ๒๕๖๕ เวลา ๐๗.๐๐ น. (กรมทรัพยากรน้ำ)



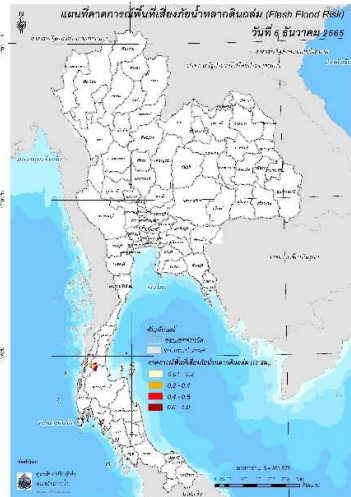
เตือนภัยทั้งหมด
21 หมู่บ้าน
เฝ้าระวัง 4 หมู่บ้าน
เตรียมพร้อม 15 หมู่บ้าน
อพยพ 12 หมู่บ้าน

สถานการณ์เตือนภัยรายจังหวัด		
จังหวัด	ระดับการเตือนภัย	จำนวนหมู่บ้าน
ชุมพร	เตรียมพร้อม	2
	อพยพ	2
ตรัง	เฝ้าระวัง	1
นครศรีธรรมราช	เฝ้าระวัง	3
ประจวบคีรีขันธ์	เตรียมพร้อม	3
ระนอง	เตรียมพร้อม	3
สุราษฎร์ธานี	เตรียมพร้อม	7

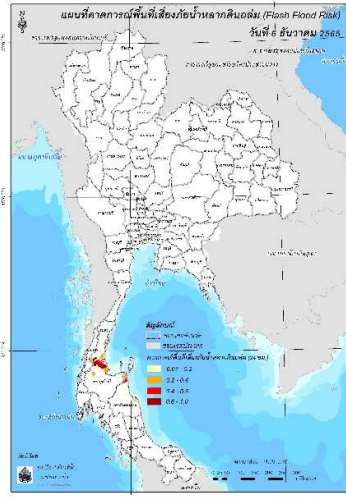
๓. การคาดการณ์พื้นที่เสี่ยงภัยน้ำหลากดินถล่ม ณ วันที่ ๕ ธันวาคม ๒๕๖๕ (กรมทรัพยากรน้ำ)

- การคาดการณ์พื้นที่เสี่ยงภัยน้ำหลากดินถล่มจากข้อมูล MRCCFFGS วันที่ 5 ธันวาคม 2565 ในอีก 12 ชม. 24 ชม. และ 36 ชม. พบพื้นที่เสี่ยงบริเวณจ.นครศรีธรรมราช (อ.ท่าศาลา ลีชล) จ.สุราษฎร์ธานี (อ.ไชยา ท่าชนะ ท่าฉาง) จ.ชุมพร (อ.ละแม พะโต๊ะ)

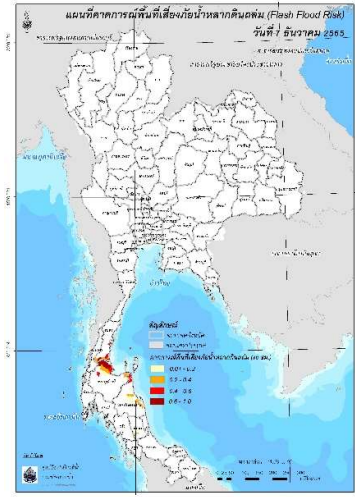
แผนที่แสดงการคาดการณ์พื้นที่เสี่ยงภัยน้ำหลากดินถล่ม วันที่ 5 ธันวาคม 2565



วันที่ 6 ธ.ค. 2565 (03:00 น.)



วันที่ 6 ธ.ค. 2565 (15:00 น.)



วันที่ 7 ธ.ค. 2565 (03:00 น.)

คำแนะนำ: ข้อมูลดังกล่าวเป็นการคาดการณ์พื้นที่เสี่ยงภัยน้ำหลาก โดยอาศัยข้อมูลปริมาณฝนจากดาวเทียม ดังนั้นรายงานฉบับนี้ควรใช้งานควบคู่ไปกับการตรวจวัดปริมาณฝนจริงภาคสนาม และข้อมูลจากเรดาร์เพื่อประกอบการตัดสินใจ

๔. สถานการณ์ภาวะน้ำท่วม และสถานการณ์ฝนแล้ง/ฝนทิ้งช่วง ณ วันที่ ๖ ธันวาคม ๒๕๖๕ (ปก.)

สถานการณ์จากหย่อมความกดอากาศต่ำกำลังแรงปกคลุมทะเลอันดามันตอนล่าง ในขณะที่ร่องมรสุมยังคงพาดผ่านภาคใต้ตอนล่าง ประกอบกับมรสุมตะวันออกเฉียงเหนือกำลังปานกลาง และลมตะวันออกเฉียงใต้พัดปกคลุมอ่าวไทย และภาคใต้ ทำให้ภาคใต้มีฝนตกหนักถึงหนักมากบางแห่ง ส่งผลให้เกิดน้ำท่วมฉับพลัน น้ำป่าไหลหลากและน้ำล้นตลิ่งในพื้นที่ ตั้งแต่วันที่ ๓-๖ ธ.ค. ๖๕ จำนวนทั้งสิ้น ๖ จ. (ประจวบคีรีขันธ์ ชุมพร ระนอง นครศรีธรรมราช สุราษฎร์ธานี พัทลุง) ๒๓ อ. ๗๘ ต. ๓๐๑ ม. บ้านเรือนประชาชนได้รับผลกระทบ ๑๖,๗๑๐ ครัวเรือน

๕. การดำเนินการเตรียมความพร้อมช่วยเหลือพื้นที่ประสบภัยน้ำท่วมของหน่วยงานในกระทรวงทรัพยากรธรรมชาติและสิ่งแวดล้อม

- ไม่มีรายงานความช่วยเหลือ



กรมทรัพยากรน้ำ

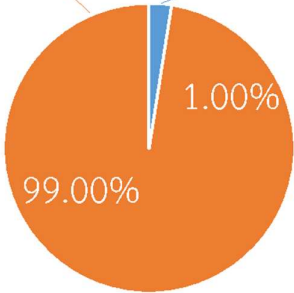
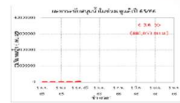
รายงานการให้ความช่วยเหลือภาวะน้ำแล้ง

และสนับสนุนน้ำสะอาด

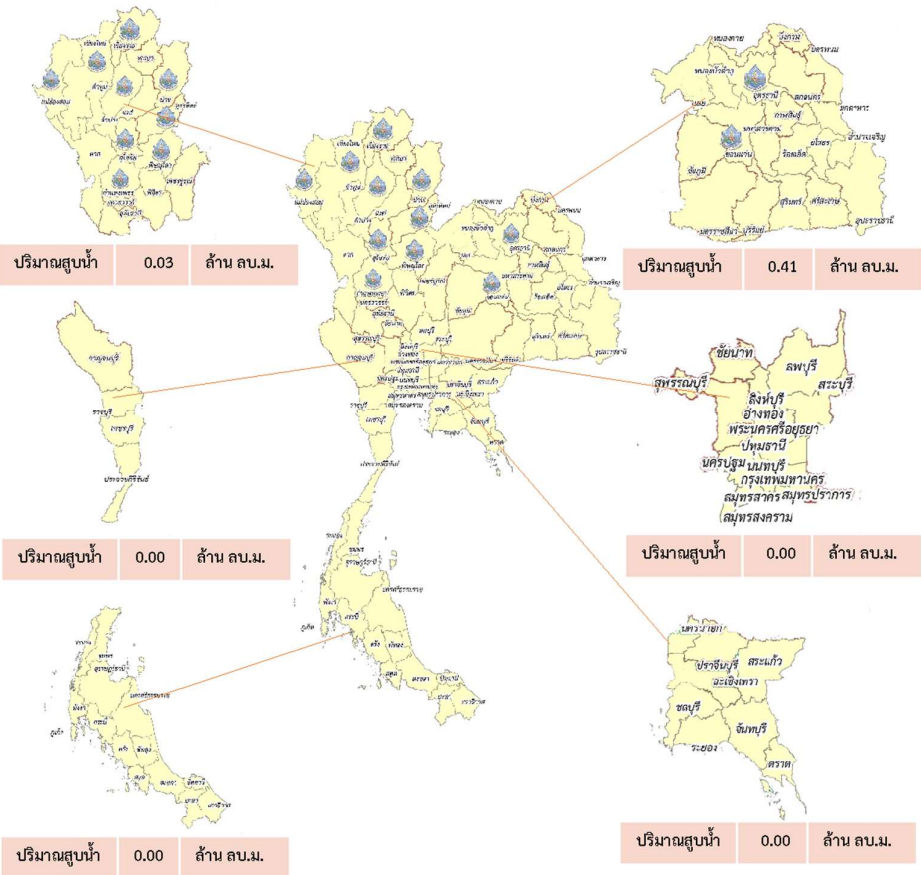
ตั้งแต่วันที่ 1 ต.ค. 2565 - 6 ธ.ค. 2565

คงเหลือ
39.56 ล้าน ลบ.ม.

ดำเนินการแล้ว
0.44 ล้าน ลบ.ม.



เครื่องสูบน้ำ	7	เครื่อง (มี 211 เครื่อง)
ปริมาณสูบน้ำ	0.44	ล้าน ลบ.ม.
ปริมาณแจกจ่ายน้ำ	1,272	ขวด
ประโยชน์ที่ได้รับ	299,933	ครัวเรือน
ประชากร	953,822	คน
พื้นที่	1,270	ไร่





กรมทรัพยากรน้ำ

รายงานการให้ความช่วยเหลือภาวะน้ำท่วม

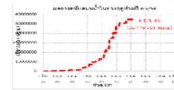
และสนับสนุนน้ำสะอาด

ตั้งแต่วันที่ 13 พ.ค. 2565 – 6 ธ.ค. 2565

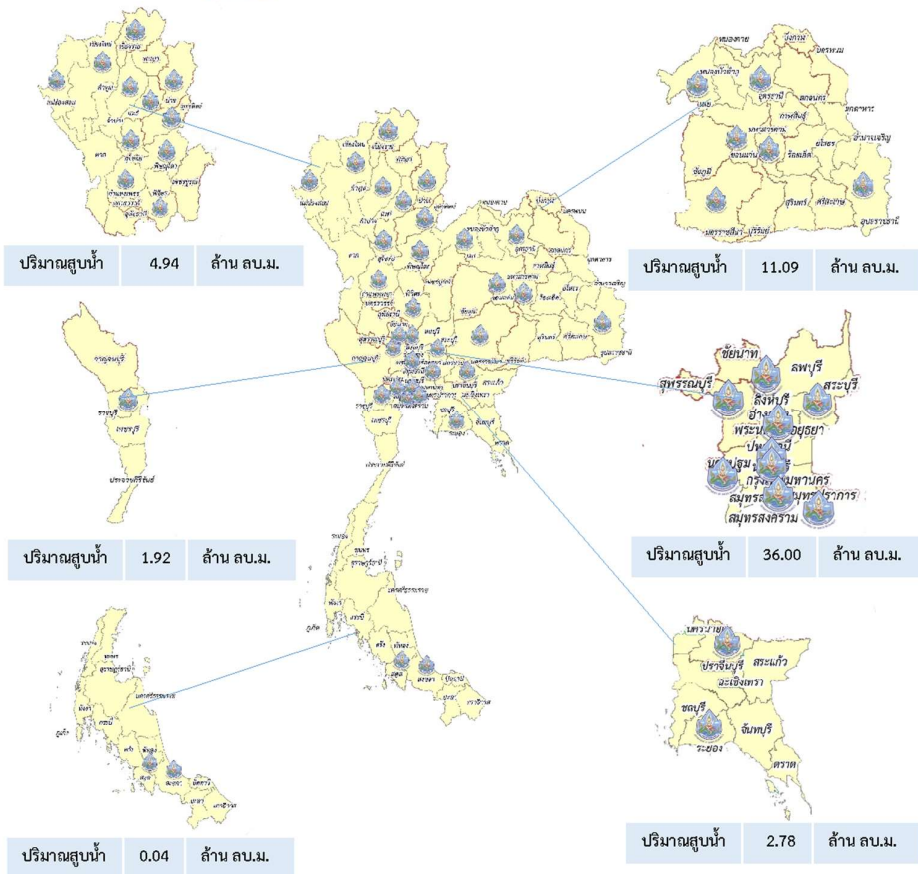
ดำเนินการแล้ว

56.78 ล้าน ลบ.ม.

(แล้วเสร็จ)



เครื่องสูบน้ำ	122	เครื่อง (มี 211 เครื่อง)
ปริมาณสูบน้ำ	56.78	ล้าน ลบ.ม.
ปริมาณแจกจ่ายน้ำ	13,496	ขวด
ประโยชน์ที่ได้รับ	48,698	ครัวเรือน
ประชากร	132,724	คน
พื้นที่	34,144	ไร่



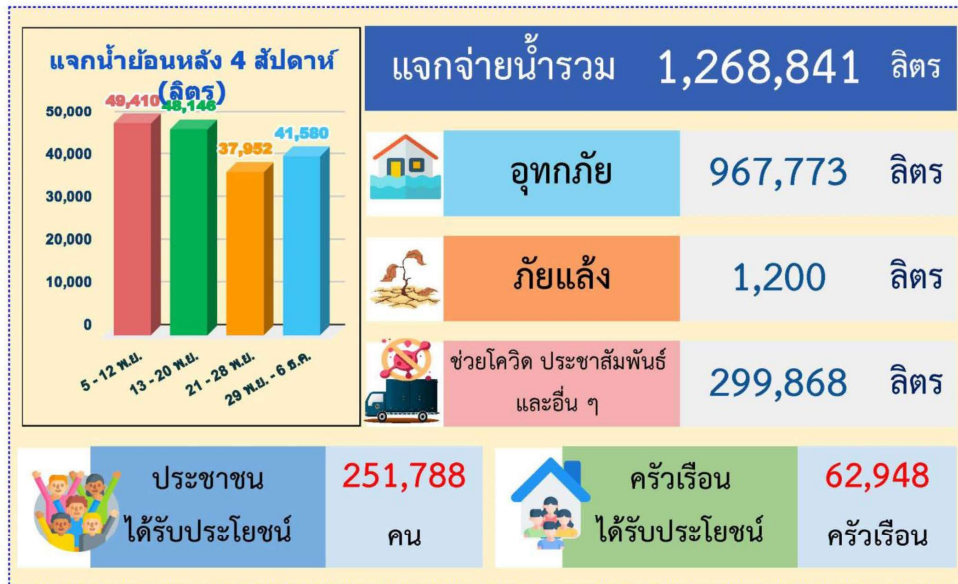


กรมทรัพยากรน้ำบาดาล
กระทรวงทรัพยากรธรรมชาติและสิ่งแวดล้อม



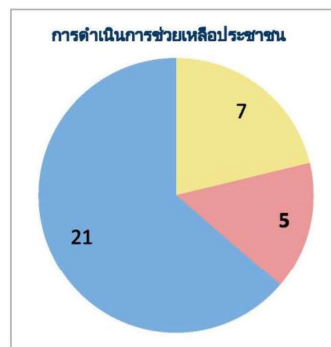
สรุปรายงานการให้ความช่วยเหลือประชาชน CSR
ปีงบประมาณ พ.ศ. 2566

สรุปรายงาน ตั้งแต่ วันที่ 1 ตุลาคม 2565 - วันที่ 6 ธันวาคม 2565



CSR อื่น ๆ

เป่าล้างบ่อน้ำบาดาล	7	ครั้ง
ซ่อมแซมระบบประปาบาดาล	21	ครั้ง
ซ่อมแซมติดตั้งเครื่องสูบน้ำ	5	ครั้ง
เจาะบ่อน้ำบาดาล	0	บ่อ





สรุปความช่วยเหลือในพื้นที่ประสบภัยแล้ง ปีงบประมาณ 2566
ระหว่างวันที่ 1 ตุลาคม 2565 - 30 กันยายน 2566
สำนักงานทรัพยากรน้ำที่ 9

จ.อุดรดิตถ์ รวม 24,480 ลบ.ม.

บ.ธรรมวงศ์ ม.6 ต.ห้วยมุ่น
อ.น้ำปาด ขนาด 10 นิ้ว 1 เครื่อง
รวม 24,480 ลบ.ม.



จ.พิษณุโลก รวม 10,080 ลบ.ม.

บ.หนองแก้ว ม.6 ต.เนินเพิ่ม
อ.นครไทย ขนาด 6 นิ้ว 1 เครื่อง
รวม 10,080 ลบ.ม.



ปริมาณการสูบน้ำรวม 34,560 ลบ.ม.
รับประโยชน์ 200 ครัวเรือน ประชาชน 881 คน



สถานการณ์น้ำภาพรวมของประเทศ

6 ธ.ค. 65

เวลา 07.00 น.

02 554 1800

www.onwr.go.th



กองช.ประกาศเฝ้าระวังน้ำท่วมฉับพลัน น้ำป่าไหลหลาก ในพื้นที่ภาคใต้ ในช่วงวันที่ 8 - 11 ธ.ค. 65

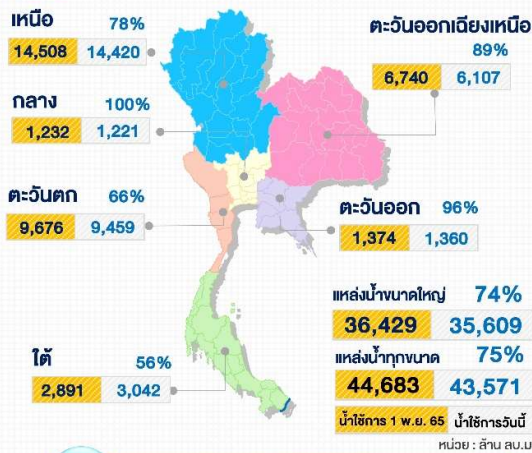


สภาพอากาศ

- ประเทศไทยตอนบนอากาศเย็นในตอนเช้า และมีฝนเล็กน้อยบางแห่งเกิดขึ้นได้ ส่วนภาคใต้ยังคงมีฝนตกหนักบางแห่ง
- ปริมาณฝนตกใน 24 ชั่วโมงที่ผ่านมา มีฝนตกหนักมากบริเวณ จ.ชุมพร (143 มม.) จ.ประจวบคีรีขันธ์ (116 มม.) และ จ.ระนอง (113 มม.)



ปริมาณน้ำในแหล่งน้ำทั่วประเทศ



สถานการณ์น้ำท่วม/การช่วยเหลือ

กรมป้องกันและบรรเทาสาธารณภัย รายงานสถานการณ์อุทกภัยจากฝนตกต่อเนื่องในพื้นที่ จ.นครศรีธรรมราช ตั้งแต่วันที่ 3-5 ธ.ค. 65 เป็นต้นมา ส่งผลให้เกิดน้ำไหลหลากเข้าท่วมพื้นที่รวม 8 อำเภอ ได้แก่ อ.ลิขิต เมืองนครศรีธรรมราช ชนอม พรหมคีรี ท่าศาลา นาบอน ทุ่งใหญ่ และร่อนพิบูลย์ รวม 23 ตำบล 73 หมู่บ้าน ประชาชนได้รับผลกระทบ 1,554 ครัวเรือน ปัจจุบันระดับน้ำลดลง ซึ่ง ปภ. ได้ประสานจังหวัด องค์กรปกครองส่วนท้องถิ่น หน่วยทหารในพื้นที่ อปพร. อาสาสมัคร มูลนิธิ และหน่วยงานที่เกี่ยวข้องลงพื้นที่ให้การช่วยเหลือประชาชนอย่างเต็มที่กำลังพร้อมจัดเจ้าหน้าที่สำรวจและประเมินความเสียหาย เพื่อดำเนินการช่วยเหลือตามระเบียบกระทรวงการคลังฯ



คุณภาพน้ำ ณ จุดเฝ้าระวัง

แม่น้ำ	ค่าความเค็ม (กรัมต่อลิตร)		ค่าออกซิเจน (มิลลิกรัมต่อลิตร)	
	ค่าวัดได้	เกณฑ์เฝ้าระวังค่าความเค็ม	ค่าวัดได้	มาตรฐานแหล่งน้ำผิวดิน
เจ้าพระยา (สถานีสูบน้ำสำแล)	0.21	≤ 0.5*	3.0	≥ 2.0
ท่าจีน (ปตร.คลองจินดา)	0.23	≤ 2.0**	N/A	≥ 2.0
แม่กลอง (บางคนที)	0.17	≤ 2.0**	5.0	≥ 2.0
บางปะกง (วัดบางแพรก)	0.10	≤ 2.0**	3.0	≥ 2.0

หมายเหตุ : * เกณฑ์เฝ้าระวังค่าความเค็มเพื่อการใช้น้ำประปา ≤ 0.5 กรัมต่อลิตร
** เกณฑ์เฝ้าระวังค่าความเค็มเพื่อการเกษตร < 2.0 กรัมต่อลิตร



ประกาศกองอำนวยการน้ำแห่งชาติ

กองอำนวยการน้ำแห่งชาติ ประกาศฉบับที่ 56/2565 วันที่ 5 ธ.ค. 65 เฝ้าระวังน้ำท่วมฉับพลัน น้ำป่าไหลหลากในพื้นที่ภาคใต้ ในช่วงวันที่ 8 - 11 ธ.ค. 65

พบพื้นที่เสี่ยงเฝ้าระวังสถานการณ์น้ำ ดังนี้

- เฝ้าระวังพื้นที่เสี่ยงน้ำหลาก น้ำท่วมขัง บริเวณ จ.ชุมพร ภูเก็ต สุราษฎร์ธานี นครศรีธรรมราช พัทลุง สงขลา ตรัง สตูล ปัตตานี ยะลา และนราธิวาส
- เฝ้าระวังระดับน้ำเพิ่มขึ้นอย่างฉับพลันและระดับน้ำล้นตลิ่งบริเวณแม่น้ำสายหลักและลำน้ำสาขาของแม่น้ำชุมพร คลองหลังสวน แม่น้ำตาปี แม่น้ำพุมดวง แม่น้ำตะกั่วป่า แม่น้ำปากพนัง แม่น้ำตรัง คลองชะอวด แม่น้ำสายบุรี แม่น้ำปัตตานี แม่น้ำบางนรา และแม่น้ำโก-ลก
- เฝ้าระวังอ่างเก็บน้ำขนาดใหญ่ ที่มีแนวโน้มปริมาณน้ำสูงกว่าเกณฑ์ปฏิบัติการเก็บกักน้ำสูงสุด (Upper Rule Curve) รวมทั้งอ่างฯ ขนาดกลางและขนาดเล็กที่มีปริมาณน้ำมากกว่าร้อยละ 80 และมีแนวโน้มเพิ่มสูงขึ้น เสี่ยงน้ำล้นกระทบพื้นที่ด้านท้ายน้ำ โดยเฉพาะเขื่อนบางลาง ให้พิจารณาบริหารจัดการน้ำให้เหมาะสมเพื่อไม่ให้เกิดผลกระทบหรือเกิดผลกระทบน้อยที่สุดบริเวณท้ายเขื่อน

เพื่อเป็นการเตรียมความพร้อมรับมือ ขอให้หน่วยงานที่เกี่ยวข้องโปรดติดตามสภาพอากาศและสถานการณ์น้ำอย่างต่อเนื่อง ปรับการบริหารจัดการน้ำในแหล่งเก็บกักน้ำขนาดใหญ่ ขนาดกลาง ขนาดเล็ก น้ำในลำน้ำ รวมถึงเขื่อนระบายน้ำ และประตูระบายน้ำ ให้สอดคล้องกันตั้งแต่ต้นน้ำถึงปลายน้ำและอิทธิพลของทรงขึ้น - ลง ของน้ำทะเล ประชาสัมพันธ์สถานการณ์น้ำ และแจ้งเตือนล่วงหน้า ให้ประชาชนที่คาดว่าจะได้รับผลกระทบเตรียมพร้อมในการอพยพได้ทันทีหากเกิดสถานการณ์

ติดตามข่าวสาร ▶

จัดทำโดย : ศูนย์อำนวยการน้ำแห่งชาติ



ข่าวสาร กองอำนวยการน้ำแห่งชาติ



ข่าวสาร สำนักงานบริหารน้ำแห่งชาติ

สามารถติดตามสถานการณ์น้ำได้ที่ : <http://waterinfo.onwr.go.th>



นายพงศ์พัฒน์ เสมอคำ
ผู้อำนวยการศูนย์ป้องกันวิกฤติน้ำ
(เลขานุการคณะกรรมการศูนย์อำนวยการ
ติดตามแก้ไขภาวะน้ำแล้งน้ำท่วม)
กรมทรัพยากรน้ำ

รายงานสถานการณ์พื้นที่
เสี่ยงอุทกภัยน้ำหลากในเขต
พื้นที่ลาดเชิงเขา

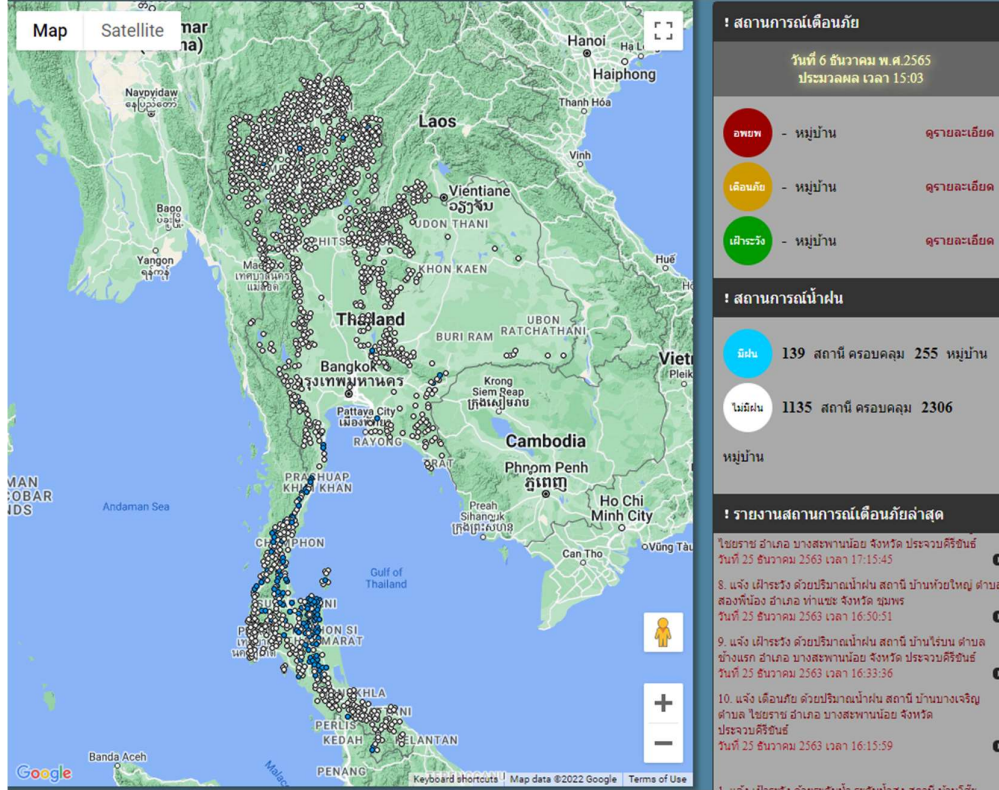


รายงานสถานการณ์พื้นที่เสี่ยงอุทกภัยน้ำหลากในเขตพื้นที่ลาคเซิงเขา

วันที่ 6 ธันวาคม 2565 เวลา 15:00 น.

1) Early Warning System (6 ธ.ค. 2565 เวลา 15.00 น)

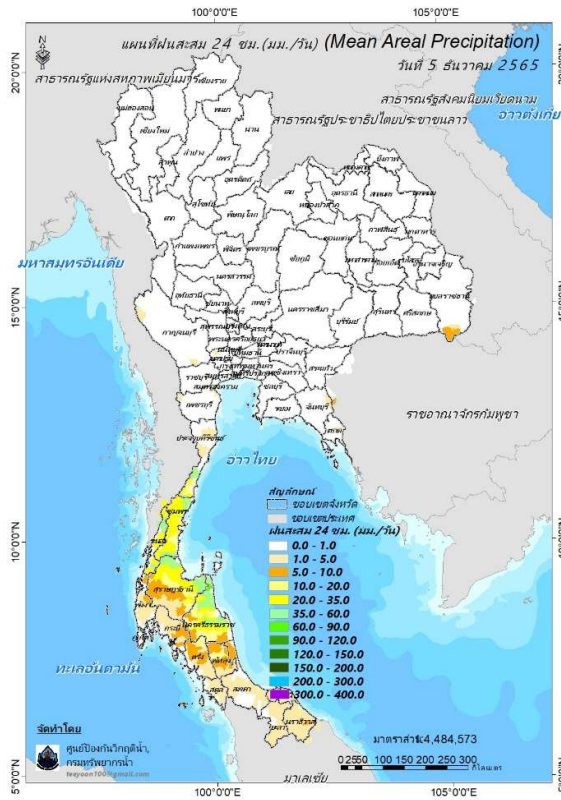
สถานี Early Warning System ที่มีฝนตกทั้งหมด 139 สถานี ครอบคลุม 255 หมู่บ้าน ไม่มีการแจ้งเตือนภัย



ที่มา : สำนักวิจัย พัฒนาและอุทกวิทยา

2) ปริมาณฝน

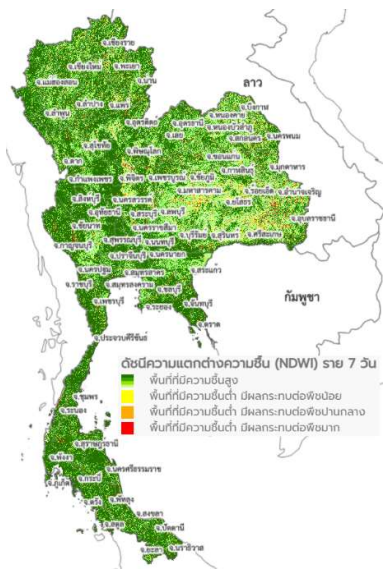
ผลการเปรียบเทียบปริมาณฝนสะสม 24 ชั่วโมง ของวันที่ 5 – 6 ธันวาคม 2565 (เวลา 15:00 น.) จากระบบของ Mekong River Commission Flash Flood Guidance System (MRCFFGS) แสดงให้เห็นว่ามีปริมาณฝนตกบริเวณภาคใต้ มีปริมาณฝนสะสมประมาณ 20 - 35 มม./วัน ส่วนบริเวณจังหวัดประจวบคีรีขันธ์ ระนอง และสุราษฎร์ธานี มีปริมาณฝนสะสมประมาณ 35 - 60 มม./วัน และบริเวณจังหวัดนครศรีธรรมราช มีปริมาณฝนสะสมประมาณ 60 - 90 มม./วัน



ปริมาณฝนสะสม 24 ชั่วโมง (MRCFFGS)

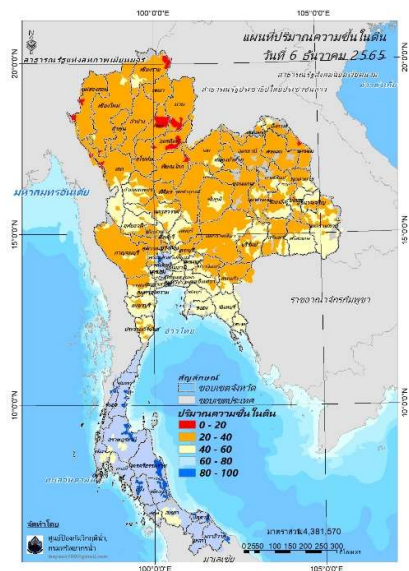
3) ปริมาณความชื้นในดิน

ปริมาณความชื้นในดินจากแผนที่ดาวเทียมของ Gistda (ดัชนีความแตกต่าง (NDWI) ราย 7 วัน) และค่าความชื้นในดินที่ได้จากระบบ MRCFFGS พบว่าบริเวณจังหวัดชุมพร ระนอง สุราษฎร์ธานี นครศรีธรรมราช ตรัง พัทลุง สงขลา ปัตตานี และนราธิวาส มีค่าความชื้นอยู่ในเกณฑ์ประมาณร้อยละ 80 - 100 สภาวะดังกล่าวหมายถึงดินในพื้นที่บริเวณดังกล่าวยังสามารถรองรับปริมาณน้ำฝนได้อีกประมาณ 20% ก่อนที่จะเข้าสู่สภาพอิ่มตัว



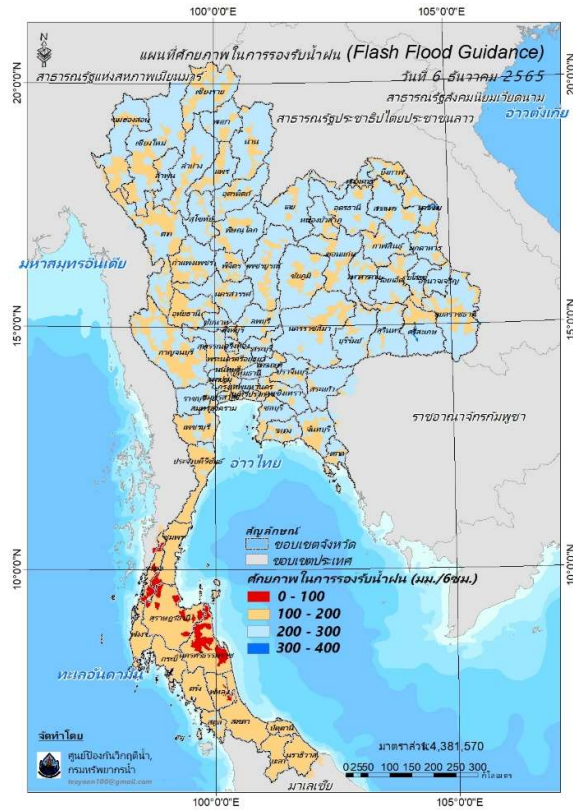
แผนที่ดาวเทียมของ Gistda

(30 พ.ย. - 6 ธ.ค. 65)



ปริมาณความชื้นในดิน (MRCFFG)

4) ศักยภาพในการรองรับน้ำฝน FFG (Flash Flood Guidance)



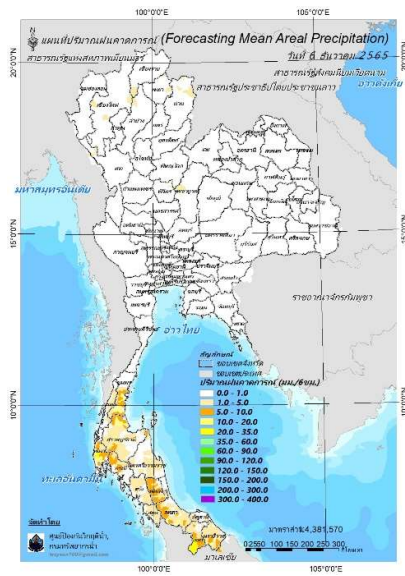
โดยศักยภาพในการรองรับน้ำฝนของพื้นที่จังหวัดชุมพร ระนอง สุราษฎร์ธานี นครศรีธรรมราช พัทลุง และสงขลา สามารถรองรับปริมาณฝนได้น้อยกว่า 100 มม./6ชม

FFG หมายถึง ค่าความสามารถในการรองรับปริมาณฝนของพื้นที่นั้นๆ ก่อนที่จะเกิดสภาวะน้ำล้นตลิ่งที่จุดออกของปลายพื้นที่ โดยค่า FFG 06-hr หมายถึง ปริมาณฝนที่จะส่งผลให้เกิดสภาวะน้ำล้นตลิ่งที่ปลายลุ่มน้ำในอีก 6 ชั่วโมงข้างหน้า (มม./6ชม.)

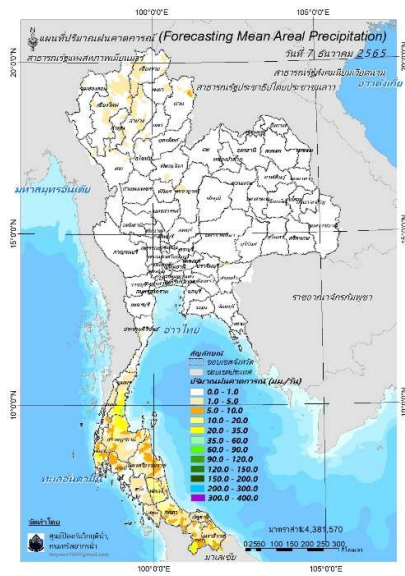
5) ปริมาณฝนคาดการณ์ล่วงหน้า

ปริมาณฝนคาดการณ์ในวันที่ 6 ธันวาคม 2565 เวลา 21.00 น. บริเวณภาคใต้บางส่วน จะมีปริมาณฝนสะสม 6 ชั่วโมงข้างหน้า 10 - 20 มม. ส่วนบริเวณจังหวัดพังงา และยะลา จะมีปริมาณฝนสะสม 6 ชั่วโมงข้างหน้า 20 - 35 มม.

ปริมาณฝนคาดการณ์ในวันที่ 7 ธันวาคม 2565 เวลา 15.00 น. บริเวณภาคใต้ จะมีปริมาณฝนสะสม 24 ชั่วโมงข้างหน้า 10 - 20 มม. ส่วนบริเวณจังหวัดสุราษฎร์ธานี พังงา พัทลุง และนราธิวาส จะมีปริมาณฝนสะสม 24 ชั่วโมงข้างหน้า 20 - 35 มม. และบริเวณจังหวัดชุมพร และยะลา จะมีปริมาณฝนสะสม 24 ชั่วโมงข้างหน้า 35 - 60 มม.



ปริมาณฝนคาดการณ์ในวันที่ 6 ธันวาคม 2565

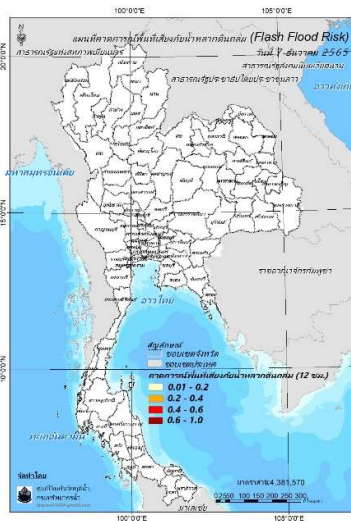


ปริมาณฝนคาดการณ์ในวันที่ 7 ธันวาคม 2565

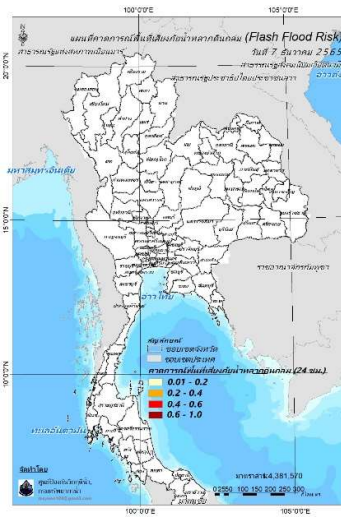
6) ความเสี่ยงจากน้ำท่วม

- การคาดการณ์พื้นที่เสี่ยงภัยน้ำหลากดินถล่มจากข้อมูล MRCFFGS วันที่ 6 ธันวาคม 2565 ในอีก 12 ชม. 24 ชม. และ 36 ชม. ไม่พบพื้นที่เสี่ยง

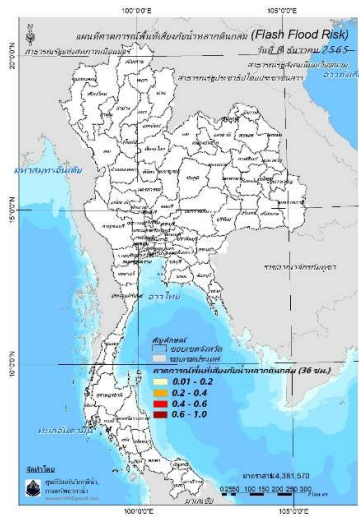
แผนที่แสดงการคาดการณ์พื้นที่เสี่ยงภัยน้ำหลากดินถล่ม วันที่ 6 ธันวาคม 2565



วันที่ 7 ธ.ค. 2565 (03:00 น.)



วันที่ 7 ธ.ค. 2565 (15:00 น.)



วันที่ 8 ธ.ค. 2565 (03:00 น.)

คำแนะนำ: ข้อมูลดังกล่าวเป็นการคาดการณ์พื้นที่เสี่ยงภัยน้ำหลาก โดยอาศัยข้อมูลปริมาณฝนจากดาวเทียม ดังนั้นรายงานฉบับนี้ควรใช้งานควบคู่ไปกับการตรวจวัดปริมาณฝนจริงภาคสนาม และข้อมูลจากเรดาร์เพื่อประกอบการตัดสินใจ

ปริมาณฝนสะสมปี

พ.ศ. ๒๕๖๔ และ ๒๕๖๕

เทียบค่าเฉลี่ย ๓๐ ปี



วันที่ 5 ธันวาคม 2565

ฝน30ปี = 1,547.16 มม. (สะสมทั้งปี = 1,587.50 มม.)

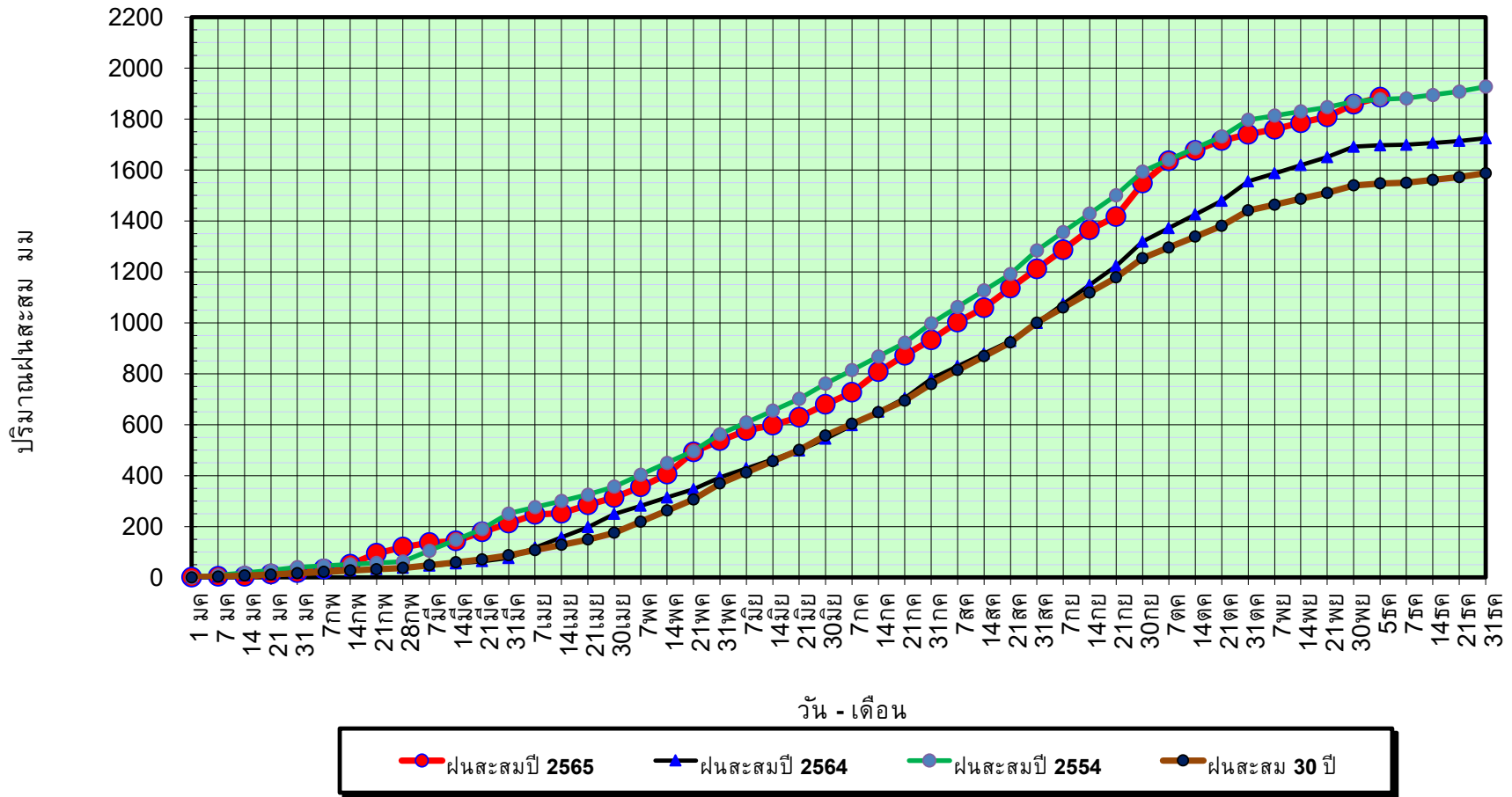
ปี64 = 1,696.88 มม. (สะสมทั้งปี = 1,530.99 มม.)

ปี65 = 1,885.50 มม.

เปรียบเทียบกับ ปี 64 มีค่ามากกว่า 188.62 มม.

เปรียบเทียบกับฝนเฉลี่ย 30 ปี มีค่ามากกว่า 338.34 มม.

ปริมาณฝนสะสมปี 2554-2564-2565 เทียบกับค่าเฉลี่ย 30 ปี



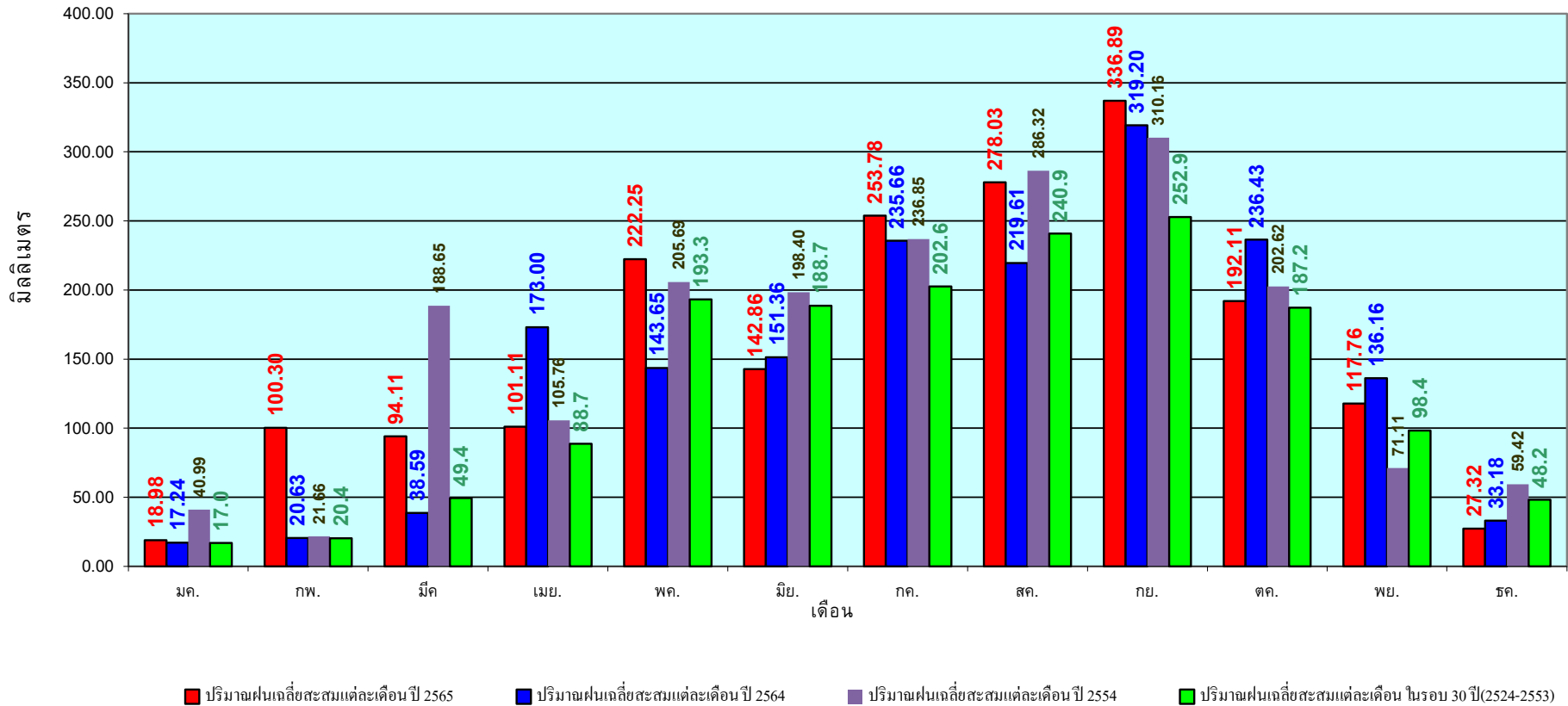
ข้อมูลจากกรมอุตุนิยมวิทยาจำนวน 128
สถานีข้อมูลปริมาณฝนสะสมถึง วันที่
5 ธันวาคม 2565

วันที่ 5 ธันวาคม 2565

ฝน30ปี = 1,547.16 มม. (สะสมทั้งปี = 1,587.50 มม.)
 ปี64 = 1,696.88 มม. (สะสมทั้งปี = 1,530.99 มม.)
 ปี65 = 1,885.50 มม.

เปรียบเทียบกับ ปี 64 มีค่ามากกว่า 188.62 มม.
 เปรียบเทียบกับฝนเฉลี่ย 30 ปี มีค่ามากกว่า 338.34 มม.

ปริมาณฝนเฉลี่ยรายเดือนของประเทศ



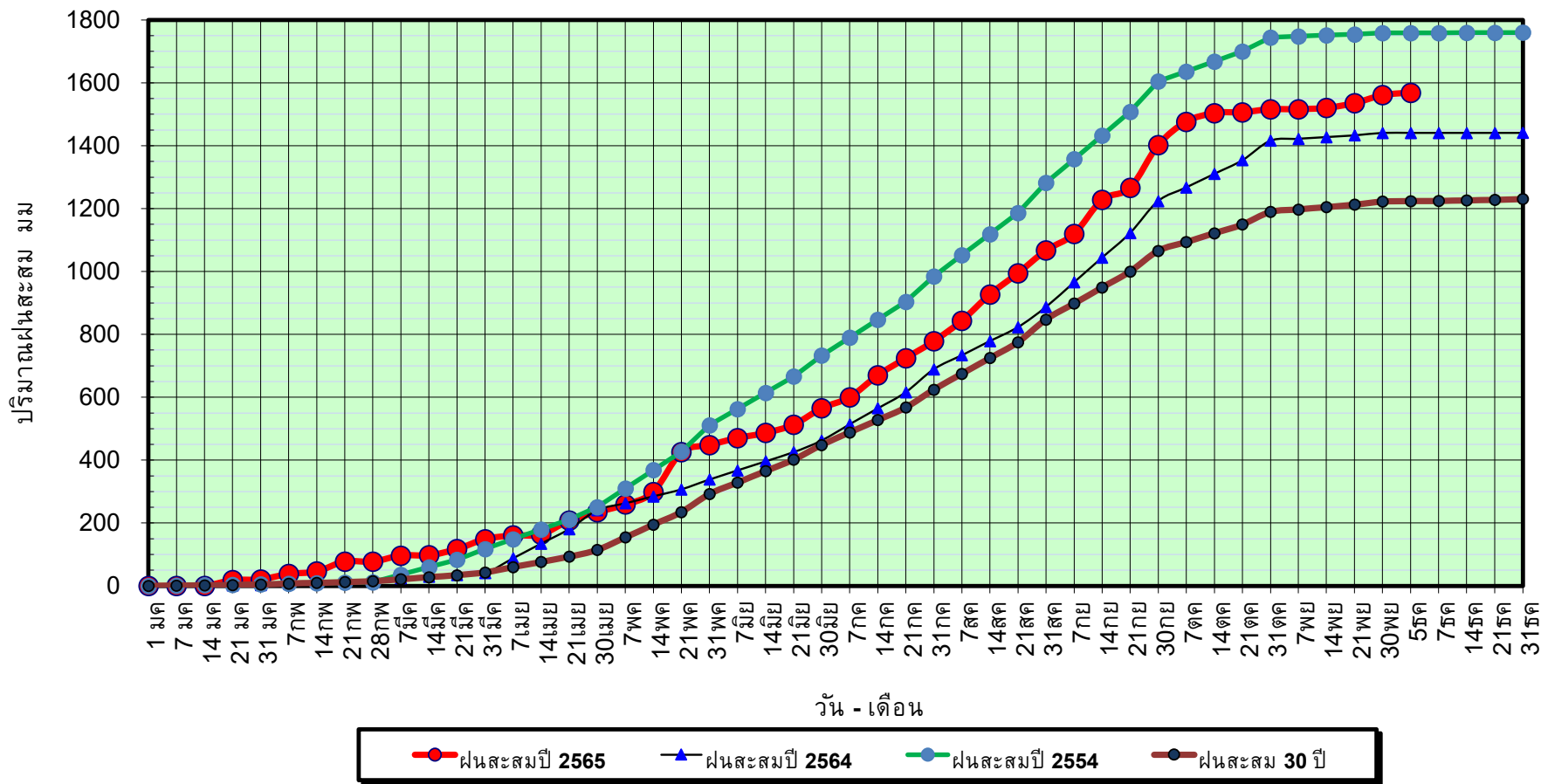
ข้อมูลจากกรมอุตุนิยมวิทยาจำนวน 128
 สถานีข้อมูลปริมาณฝนสะสมถึง วันที่
 5 ธันวาคม 2565



กองวิเคราะห์และประเมินสถานการณ์น้ำ กรมทรัพยากรน้ำ

วันที่ 5 ธันวาคม 2565
 ฝน30ปี = 1,224.02 มม. (สะสมทั้งปี = 1,230.90 มม.)
 ปี64 = 1,440.97 มม. (สะสมทั้งปี = 1,028.34 มม.)
 ปี65 = 1,569.19 มม.
 เปรียบเทียบกับ ปี 64 มีค่ามากกว่า 128.22 มม.
 เปรียบเทียบกับฝนเฉลี่ย 30 ปี มีค่ามากกว่า 345.17 มม.

ปริมาณฝนสะสมภาคเหนือ



ข้อมูลจากกรมอุตุนิยมวิทยาจำนวน 33
 สถานีข้อมูลปริมาณฝนสะสมถึง วันที่
 5 ธันวาคม 2565



ศูนย์เมขลา กองวิเคราะห์และประเมินสถานการณ์น้ำ กรมทรัพยากรน้ำ

วันที่ 5 ธันวาคม 2565

ฝน30ปี = 1,224.02 มม. (สะสมทั้งปี = 1,230.90 มม.)

ปี64 = 1,440.97 มม. (สะสมทั้งปี = 1,028.34 มม.)

ปี65 = 1,569.19 มม.

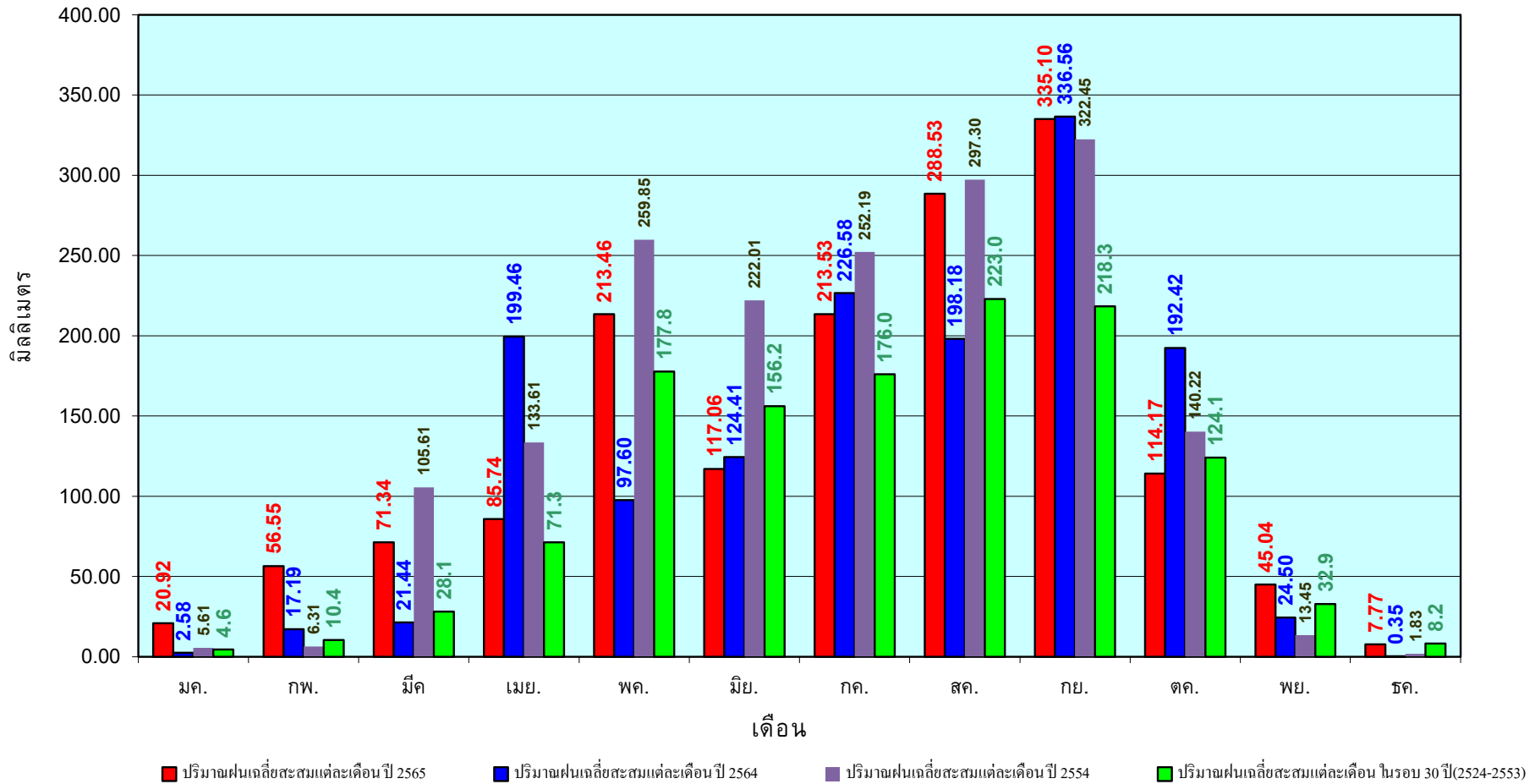
เปรียบเทียบกับ ปี 64

มีค่ามากกว่า 128.22 มม.

เปรียบเทียบกับฝนเฉลี่ย 30 ปี

มีค่ามากกว่า 345.17 มม.

ปริมาณฝนเฉลี่ยสะสมรายเดือน ภาคเหนือ



ข้อมูลจากกรมอุตุนิยมวิทยาจำนวน33
สถานีข้อมูลปริมาณฝนสะสมถึง วันที่
5 ธันวาคม 2565

วันที่ 5 ธันวาคม 2565

ฝน30ปี = 1,401.56 มม. (สะสมทั้งปี = 1,404.50 มม.)

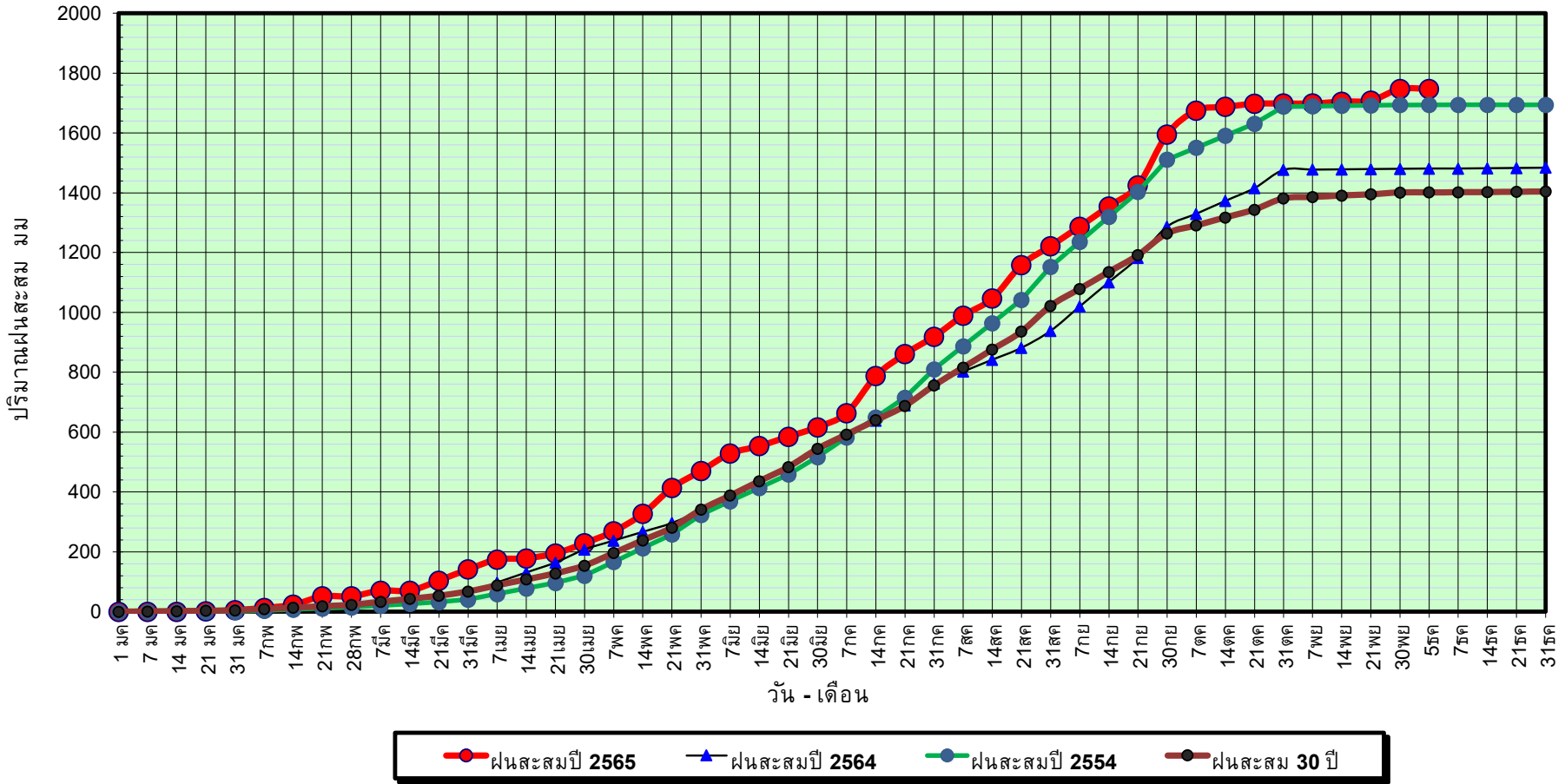
ปี64 = 1,480.79 มม. (สะสมทั้งปี = 1,381.81 มม.)

ปี65 = 1,747.06 มม.

เปรียบเทียบกับ ปี 64 มีค่ามากกว่า 266.27 มม.

เปรียบเทียบกับฝนเฉลี่ย 30 ปี มีค่ามากกว่า 345.50 มม.

ปริมาณฝนสะสมภาคตะวันออกเฉียงเหนือ



ข้อมูลจากกรมอุตุนิยมวิทยาจำนวน 31
สถานีข้อมูลปริมาณฝนสะสมถึง วันที่
5 ธันวาคม 2565



ศูนย์เมฆเวลา กองวิเคราะห์และประเมินสถานการณ์น้ำ กรมทรัพยากรน้ำ

วันที่ 5 ธันวาคม 2565

ฝน30ปี = 1,401.56 มม. (สะสมทั้งปี = 1,404.50 มม.)

ปี64 = 1,480.79 มม. (สะสมทั้งปี = 1,381.81 มม.)

ปี65 = 1,747.06 มม.

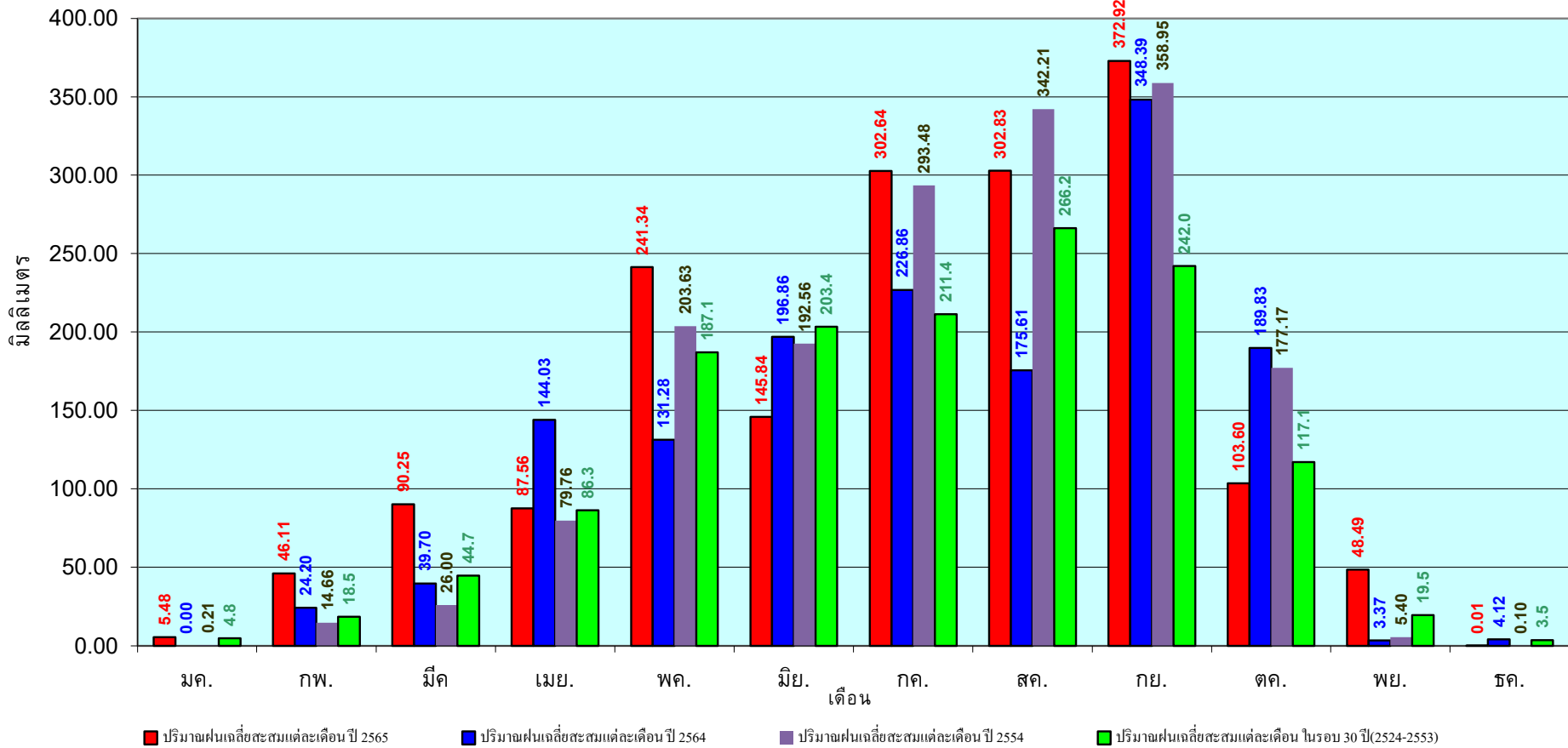
เปรียบเทียบกับ ปี 64

มีค่ามากกว่า 266.27 มม.

เปรียบเทียบกับฝนเฉลี่ย 30 ปี

มีค่ามากกว่า 345.50 มม.

ปริมาณฝนเฉลี่ยสะสมรายเดือน ภาคตะวันออกเฉียงเหนือ



ข้อมูลจากกรมอุตุนิยมวิทยาจำนวน 31
สถานีข้อมูลปริมาณฝนสะสมถึง วันที่
5 ธันวาคม 2565

วันที่ 5 ธันวาคม 2565

ฝน30ปี = 1,270.84 มม. (สะสมทั้งปี = 1,275.20 มม.)

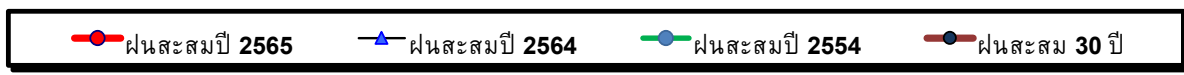
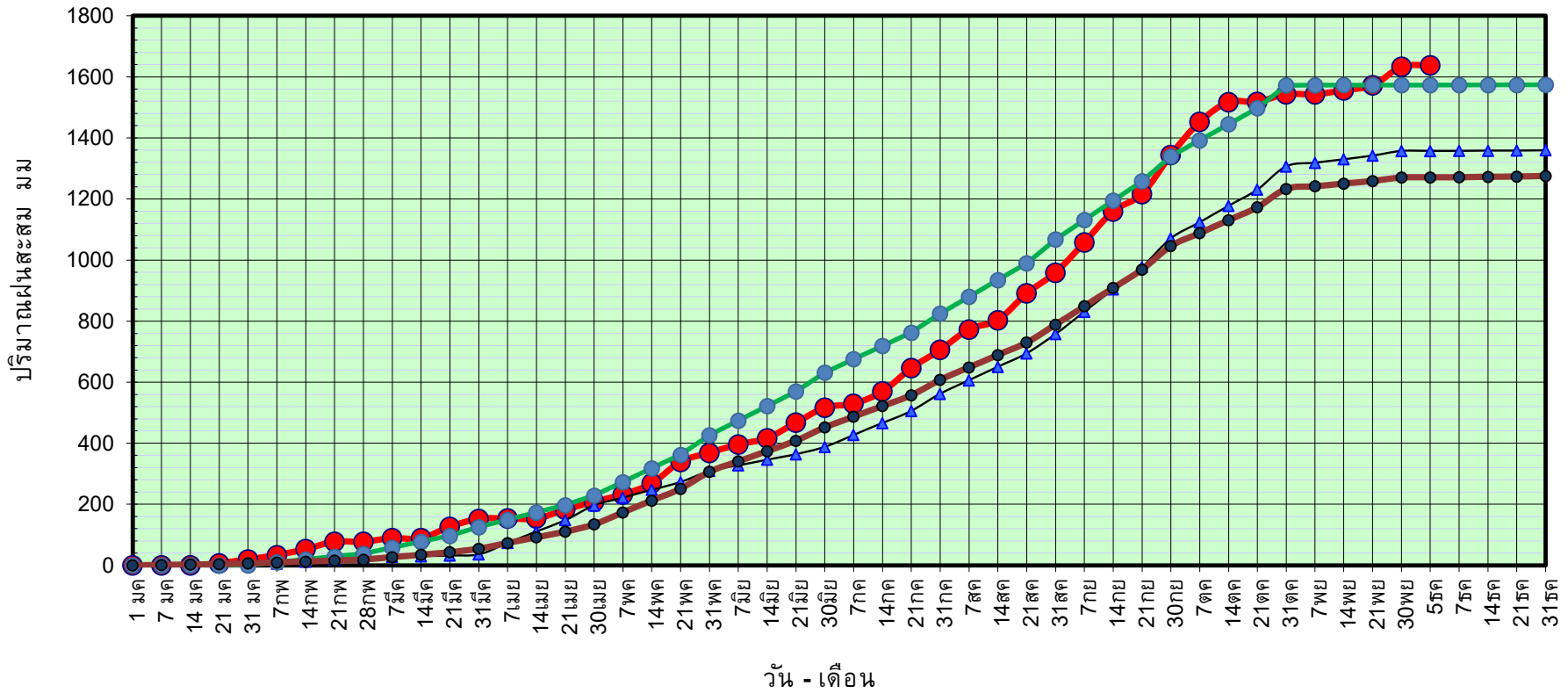
ปี64 = 1,357.34 มม. (สะสมทั้งปี = 1,232.06 มม.)

ปี65 = 1,637.26 มม.

เปรียบเทียบกับ ปี 64 มีค่ามากกว่า 279.92 มม.

เปรียบเทียบกับฝนเฉลี่ย 30 ปี มีค่ามากกว่า 366.42 มม.

ปริมาณฝนสะสมภาคกลาง



ข้อมูลจากกรมอุตุนิยมวิทยาจำนวน 14
สถานีข้อมูลปริมาณฝนสะสมถึง วันที่
5 ธันวาคม 2565



ศูนย์เมขลา กองวิเคราะห์และประเมินสถานการณ์ฯ วิทยาลัยการนำ

วันที่ 5 ธันวาคม 2565

ฝน30ปี = 1,270.84 มม. (สะสมทั้งปี = 1,275.20 มม.)

ปี64 = 1,357.34 มม. (สะสมทั้งปี = 1,232.06 มม.)

ปี65 = 1,637.26 มม.

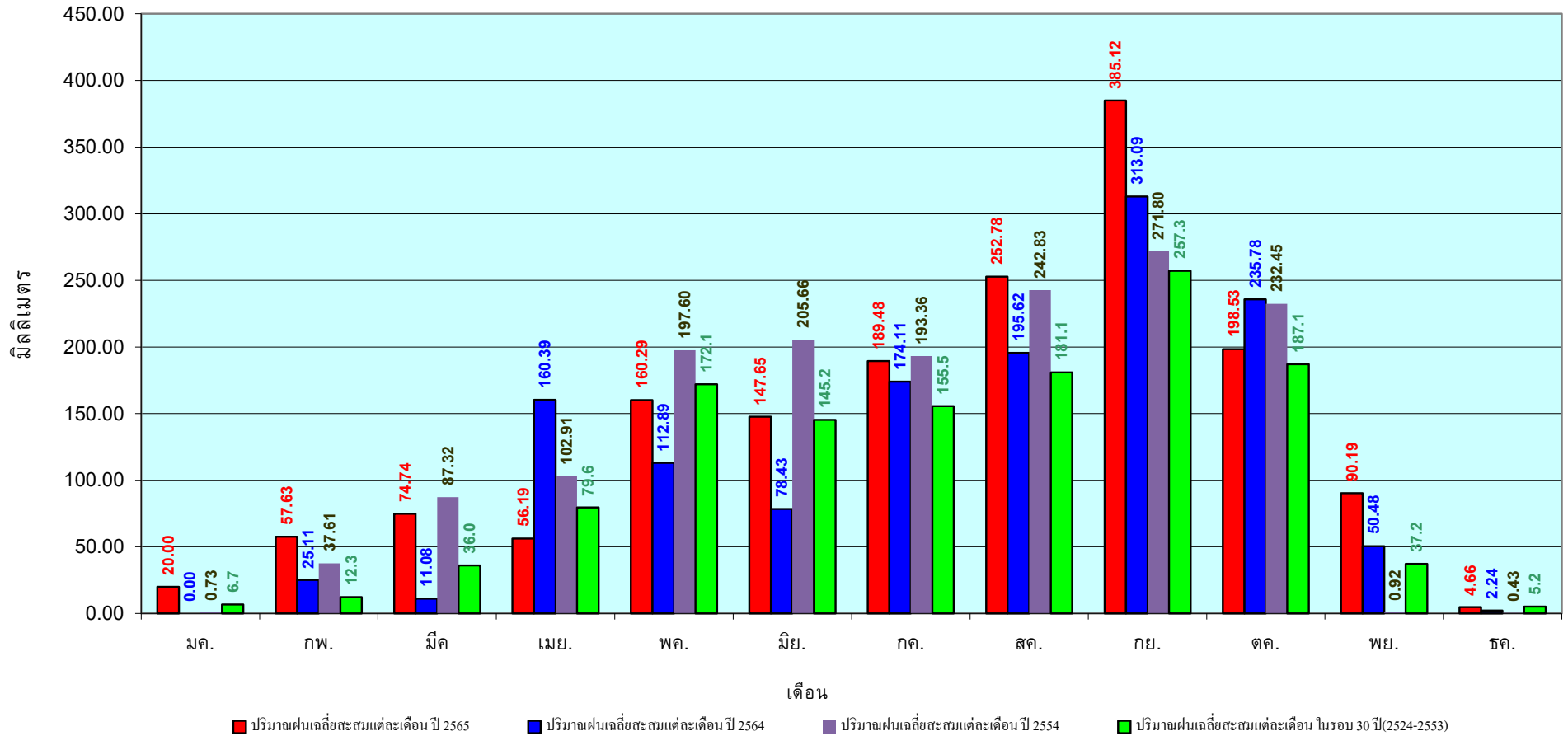
เปรียบเทียบกับ ปี 64

มีค่ามากกว่า 279.92 มม.

เปรียบเทียบกับฝนเฉลี่ย 30 ปี

มีค่ามากกว่า 366.42 มม.

ปริมาณฝนเฉลี่ยสะสมรายเดือน ภาคกลาง



ข้อมูลจากกรมอุตุนิยมวิทยาจำนวน 14
สถานีข้อมูลปริมาณฝนสะสมถึง วันที่
5 ธันวาคม 2565

วันที่ 5 ธันวาคม 2565

ฝน30ปี = 1,882.01 มม. (สะสมทั้งปี = 1,888.80 มม.)

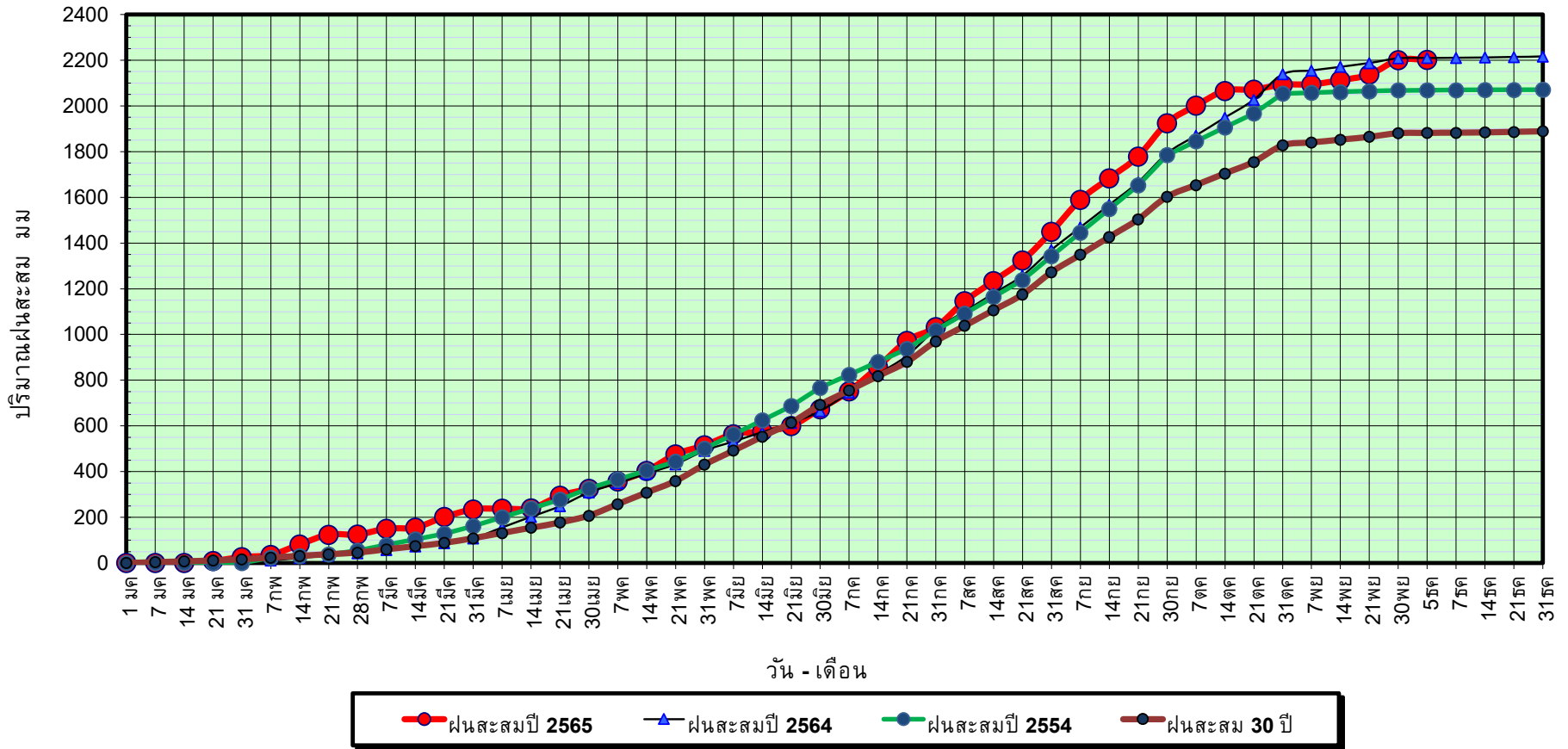
ปี64 = 2,209.67 มม. (สะสมทั้งปี = 1,831.26 มม.)

ปี65 = 2,201.13 มม.

เปรียบเทียบกับ ปี 64 **มีค่าน้อยกว่า** -8.54 มม.

เปรียบเทียบกับฝนเฉลี่ย 30 ปี **มีค่ามากกว่า** 319.12 มม.

ปริมาณฝนสะสมภาคตะวันออกเฉียงเหนือ



ข้อมูลจากกรมอุตุนิยมวิทยาจำนวน 16
สถานีข้อมูลปริมาณฝนสะสมถึง วันที่
5 ธันวาคม 2565



ศูนย์เมขลา กองวิเคราะห์และประเมินสถานการณ์น้ำ กรมทรัพยากรน้ำ

วันที่ 5 ธันวาคม 2565

ฝน30ปี = 1,882.01 มม. (สะสมทั้งปี = 1,888.80 มม.)

ปี64 = 2,209.67 มม. (สะสมทั้งปี = 1,831.26 มม.)

ปี65 = 2,201.13 มม.

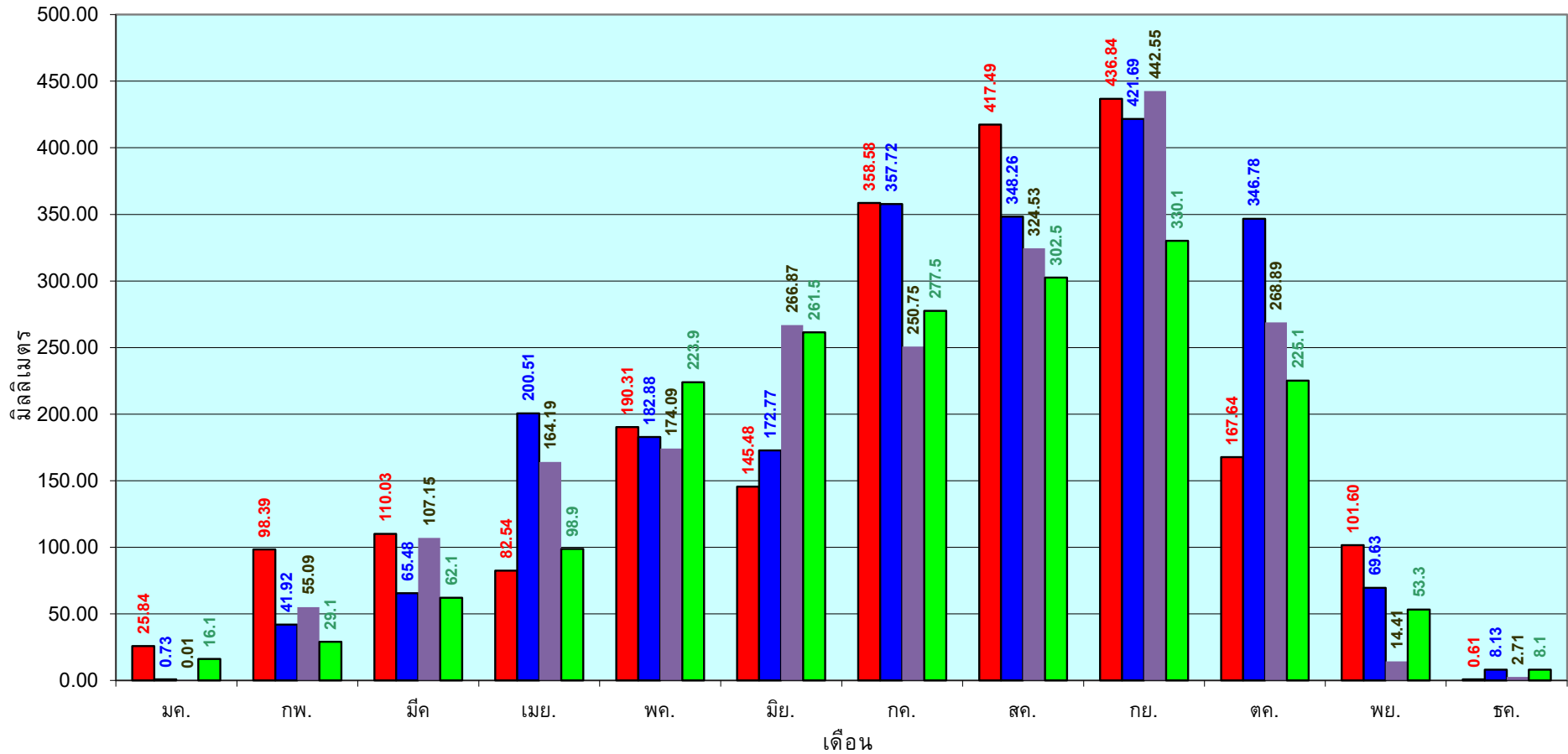
เปรียบเทียบกับ ปี 64

มีค่าน้อยกว่า -8.54 มม.

เปรียบเทียบกับฝนเฉลี่ย 30 ปี

มีค่ามากกว่า 319.12 มม.

ปริมาณฝนเฉลี่ยสะสมรายเดือน ภาคตะวันออก



■ ปริมาณฝนเฉลี่ยสะสมแต่ละเดือนปี 2565

■ ปริมาณฝนเฉลี่ยสะสมแต่ละเดือนปี 2564

■ ปริมาณฝนเฉลี่ยสะสมแต่ละเดือนปี 2554

■ ปริมาณฝนเฉลี่ยสะสมแต่ละเดือนในรอบ 30 ปี(2524-2553)

ข้อมูลจากกรมอุตุนิยมวิทยาจำนวน 16
สถานีข้อมูลปริมาณฝนสะสมถึง วันที่
5 ธันวาคม 2565



ศูนย์เมฆลา กองวิเคราะห์และประเมินสถานการณ์น้ำ กรมทรัพยากรน้ำ

วันที่ 5 ธันวาคม 2565

ฝน30ปี = 1,190.25 มม. (สะสมทั้งปี = 1,195.72 มม.)

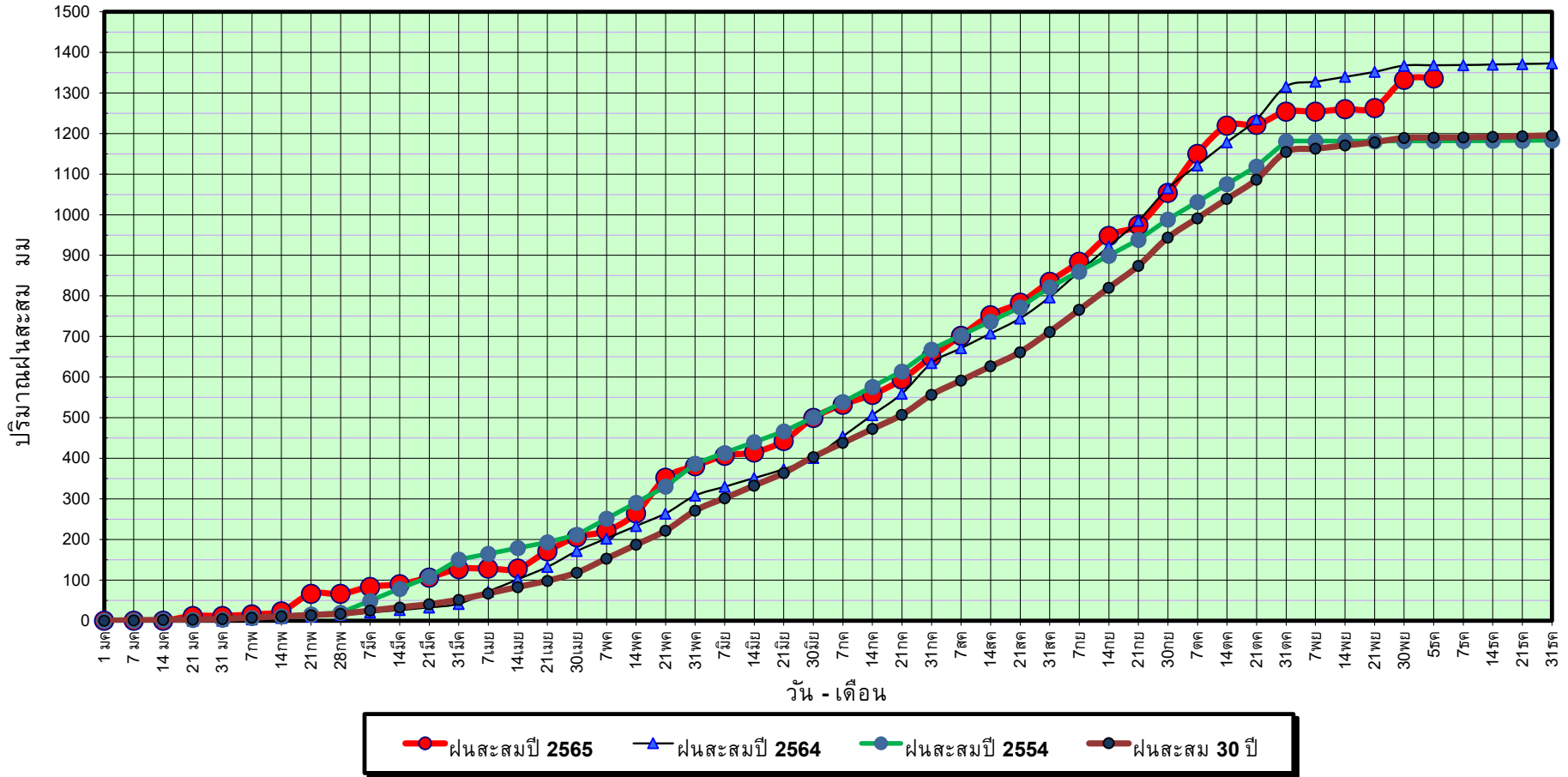
ปี64 = 1,368.38 มม. (สะสมทั้งปี = 1,113.80 มม.)

ปี65 = 1,336.42 มม.

เปรียบเทียบกับ ปี 64 **มีค่าน้อยกว่า** -31.96 มม.

เปรียบเทียบกับฝนเฉลี่ย 30 ปี **มีค่ามากกว่า** 146.17 มม.

ปริมาณฝนสะสมภาคตะวันตก



ข้อมูลจากกรมอุตุนิยมวิทยาจำนวน 5
สถานีข้อมูลปริมาณฝนสะสมถึง วันที่
5 ธันวาคม 2565



ศูนย์เมขลา กองวิเคราะห์และประเมินสถานการณ์ฯ กรมทรัพยากรน้ำ

วันที่ 5 ธันวาคม 2565

ฝน30ปี = 1,190.25 มม. (สะสมทั้งปี = 1,195.72 มม.)

ปี64 = 1,368.38 มม. (สะสมทั้งปี = 1,113.80 มม.)

ปี65 = 1,336.42 มม.

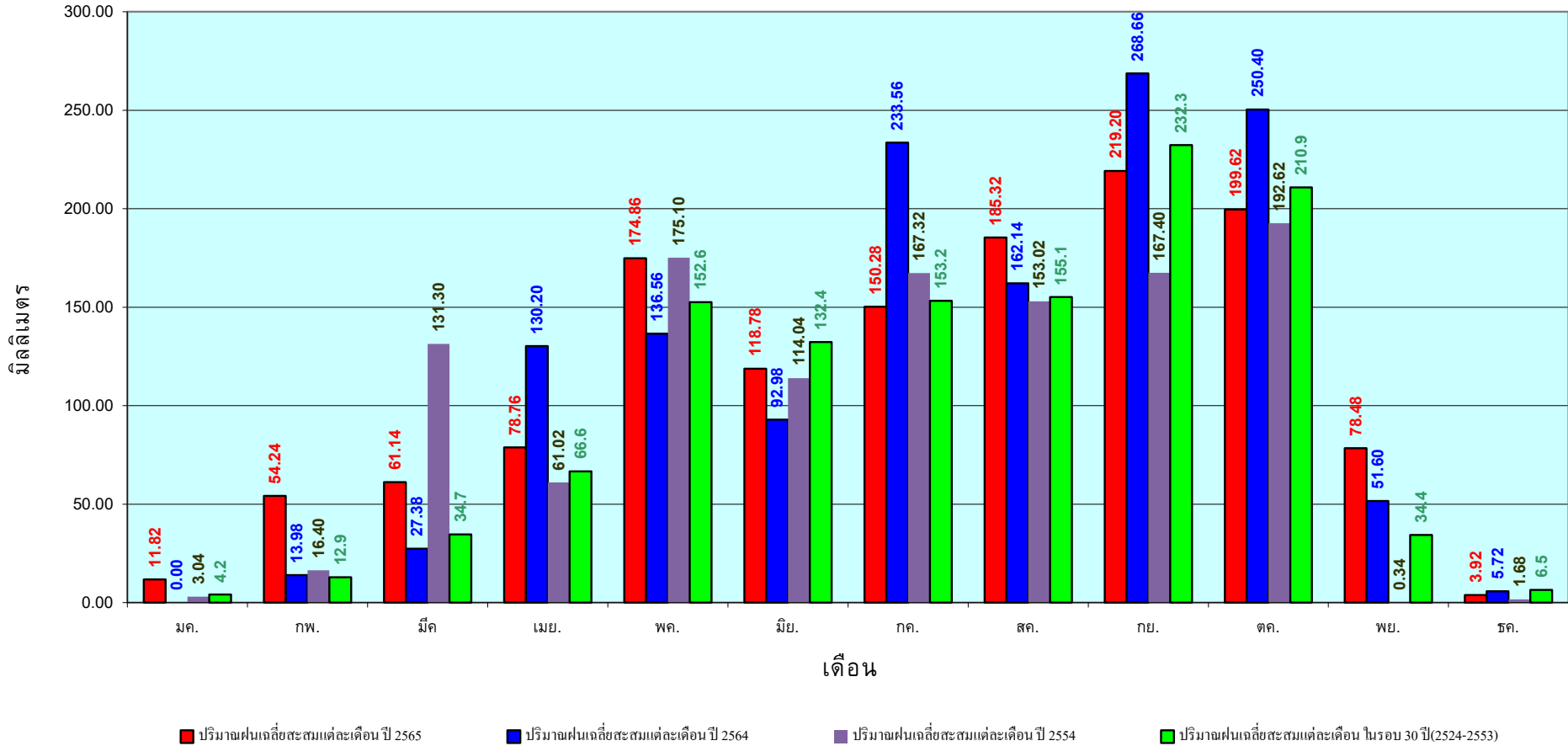
เปรียบเทียบกับ ปี 64

เปรียบเทียบกับฝนเฉลี่ย 30 ปี

มีค่าน้อยกว่า -31.96 มม.

มีค่ามากกว่า 146.17 มม.

ปริมาณฝนเฉลี่ยสะสมรายเดือน ภาคตะวันตก



ข้อมูลจากกรมอุตุนิยมวิทยาจำนวน 5
สถานีข้อมูลปริมาณฝนสะสมถึง วันที่
5 ธันวาคม 2565



ศูนย์เมขลา กองวิเคราะห์และประเมินสถานการณ์น้ำ กรมทรัพยากรน้ำ

วันที่ 5 ธันวาคม 2565

ฝน30ปี = 2,135.37 มม. (สะสมทั้งปี = 2,271.55 มม.)

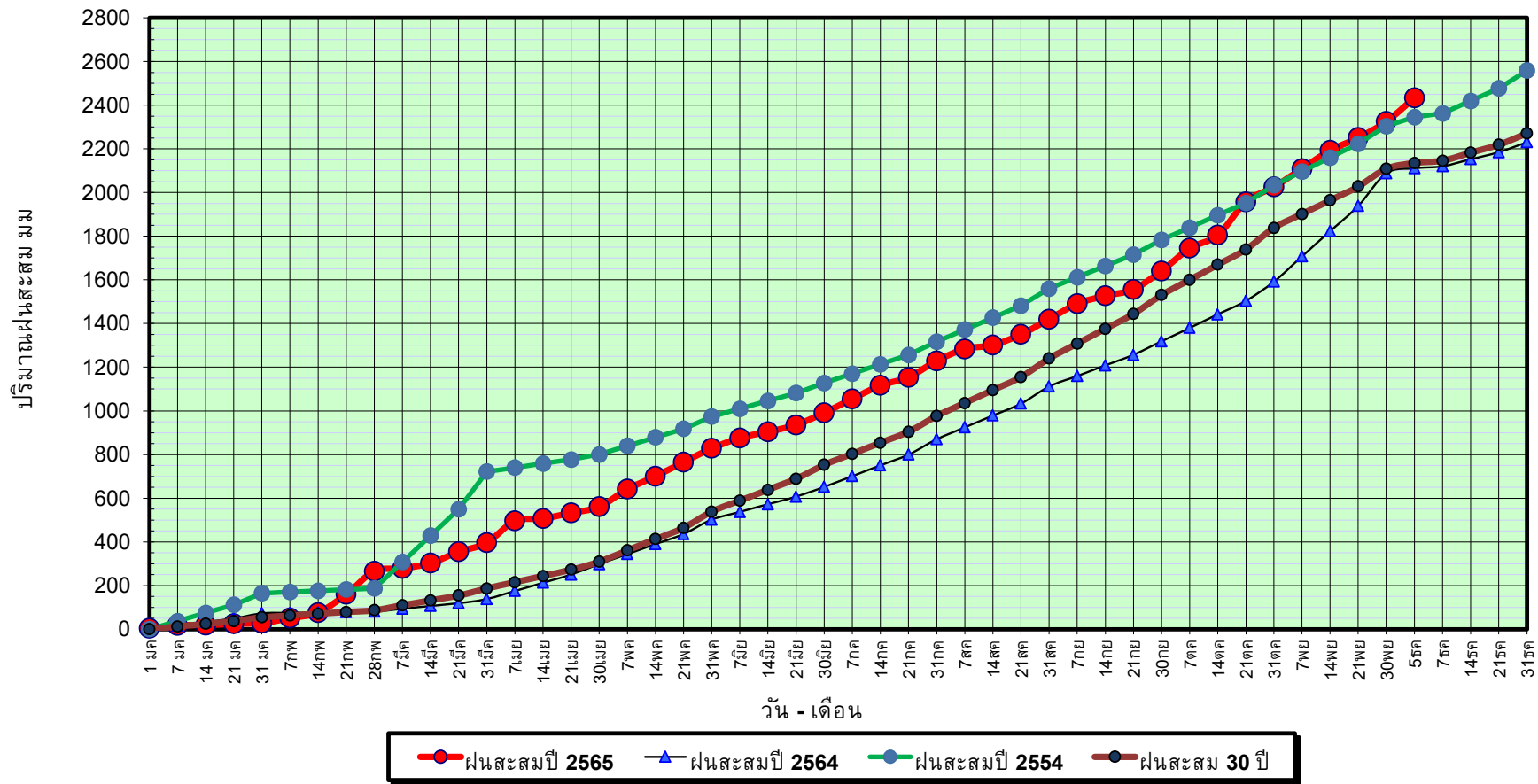
ปี64 = 2,111.41 มม. (สะสมทั้งปี = 2,267.57 มม.)

ปี65 = 2,433.80 มม.

เปรียบเทียบกับ ปี 64 มีค่ามากกว่า 322.38 มม.

เปรียบเทียบกับฝนเฉลี่ย 30 ปี มีค่ามากกว่า 298.43 มม.

ปริมาณฝนสะสมภาคใต้



ข้อมูลจากกรมอุตุนิยมวิทยาจำนวน 29
สถานีข้อมูลปริมาณฝนสะสมถึง วันที่
5 ธันวาคม 2565



ศูนย์เมขลา กองวิเคราะห์และประเมินสถานการณ์น้ำ กรมทรัพยากรน้ำ

วันที่ 5 ธันวาคม 2565

ฝน30ปี = 2,135.37 มม. (สะสมทั้งปี = 2,271.55 มม.)

ปี64 = 2,111.41 มม. (สะสมทั้งปี = 2,267.57 มม.)

ปี65 = 2,433.80 มม.

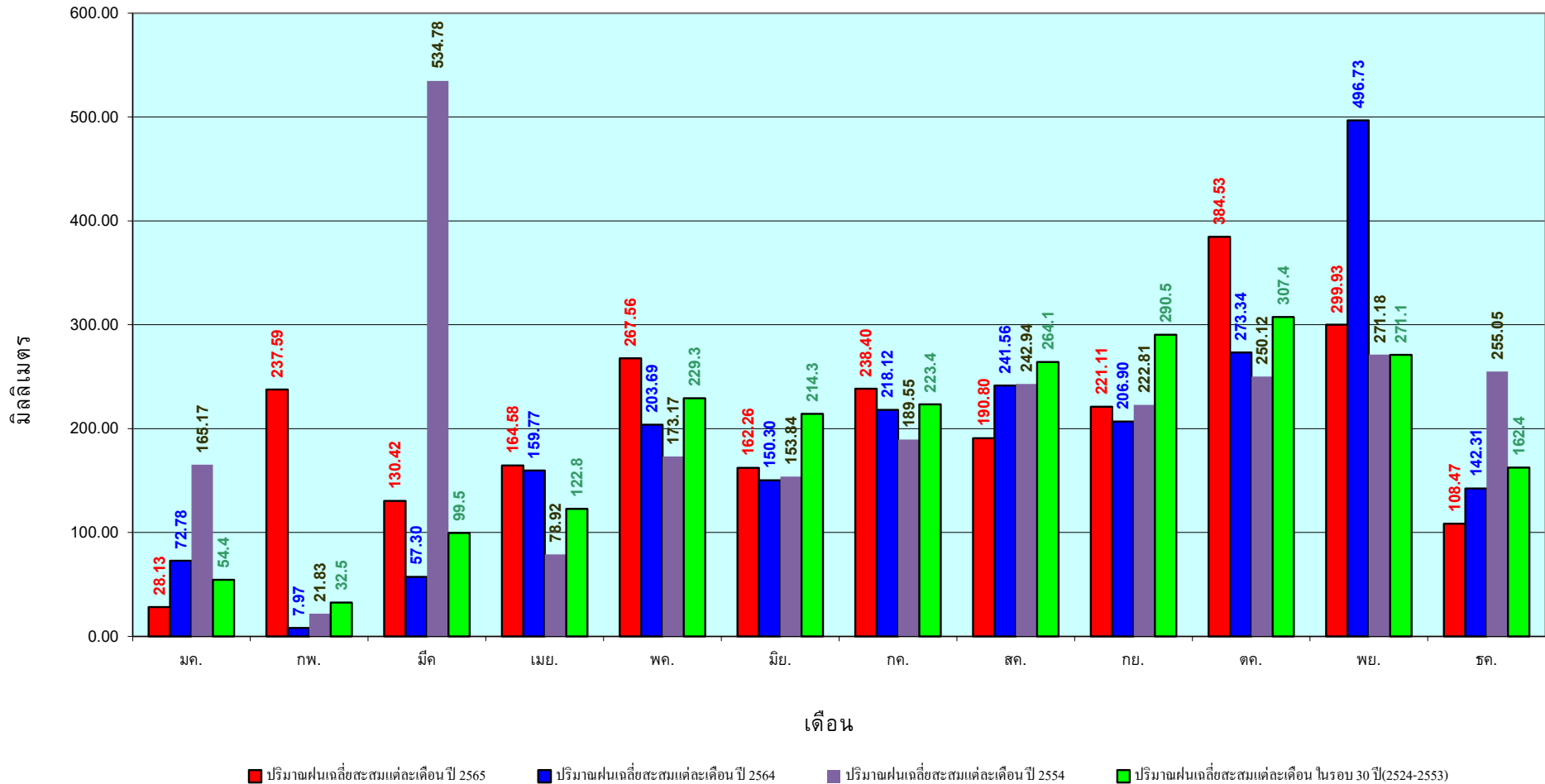
เปรียบเทียบกับ ปี 64

มีค่ามากกว่า 322.38 มม.

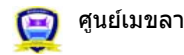
เปรียบเทียบกับฝนเฉลี่ย 30 ปี

มีค่ามากกว่า 298.43 มม.

ปริมาณฝนเฉลี่ยสะสมรายเดือน ภาคใต้



ข้อมูลจากกรมอุตุนิยมวิทยาจำนวน 29
สถานีข้อมูลปริมาณฝนสะสมถึง วันที่
5 ธันวาคม 2565



ศูนย์เมขลา



กองวิเคราะห์และประเมินสถานการณ์น้ำ กรมทรัพยากรน้ำ

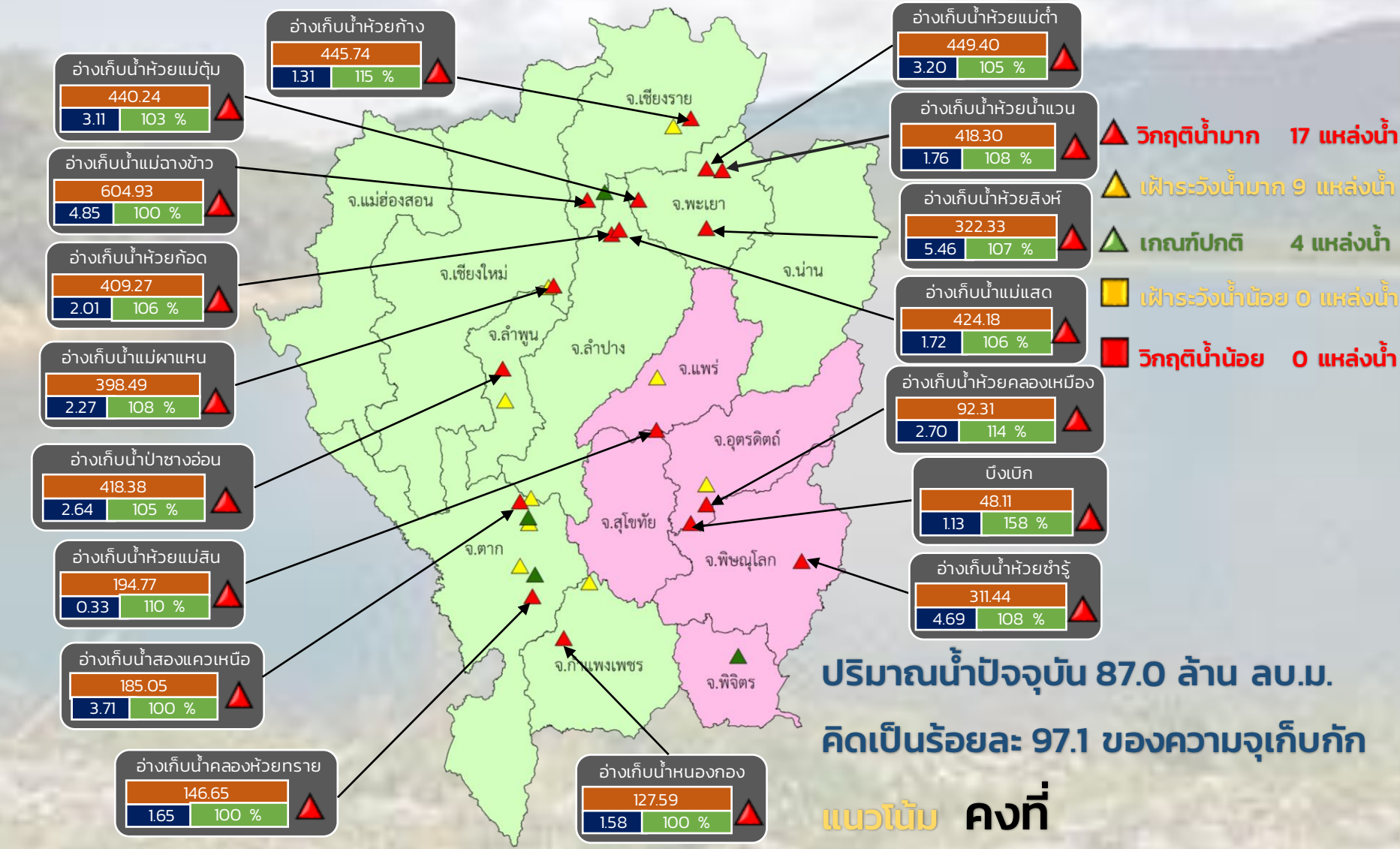
แหล่งน้ำขนาดเล็ก





รายงานสถานการณ์ปริมาณน้ำแหล่งน้ำขนาดเล็ก ประจำวันที่ 6 ธ.ค. 2565

กองวิเคราะห์และประเมินสถานการณ์น้ำ กรมทรัพยากรน้ำ



ปริมาณน้ำปัจจุบัน 87.0 ล้าน ลบ.ม.

คิดเป็นร้อยละ 97.1 ของความจุเก็บกัก

แนวโน้ม คงที่

ภาคเหนือ

สทก. 1 สทก. 9



รายงาน สถานการณ์ปริมาณน้ำแหล่งน้ำขนาดเล็ก

ภาคตะวันออกเฉียงเหนือ ประจำปีที่ 6 ร.ค. 2565

สทก.4 (29 แหล่งน้ำ)

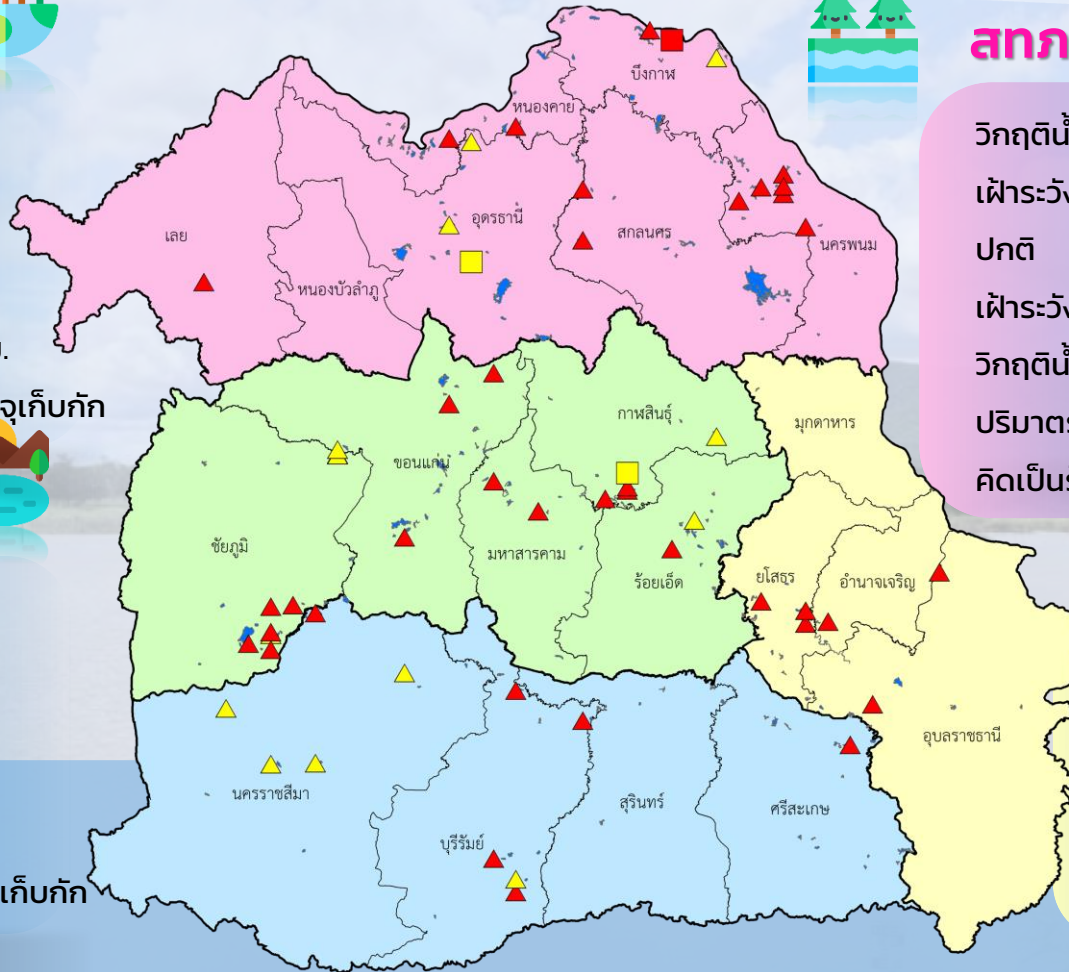


วิกฤติน้ำมาก	14	แหล่งน้ำ
เฝ้าระวังวิกฤติน้ำมาก	5	แหล่งน้ำ
ปกติ	9	แหล่งน้ำ
วิกฤติน้ำน้อย	1	แหล่งน้ำ
ปริมาณน้ำปัจจุบัน	45.2	ล้าน ลบ.ม.
คิดเป็นร้อยละ	77.7	ของความจุเก็บกัก

สทก.5 (13 แหล่งน้ำ)



วิกฤติน้ำมาก	6	แหล่งน้ำ
เฝ้าระวังวิกฤติน้ำมาก	5	แหล่งน้ำ
ปกติ	2	แหล่งน้ำ
เฝ้าระวังวิกฤติน้ำน้อย	0	แหล่งน้ำ
ปริมาณน้ำปัจจุบัน	27.2	ล้าน ลบ.ม.
คิดเป็นร้อยละ	94.9	ของความจุเก็บกัก



สทก.3 (32 แหล่งน้ำ)

วิกฤติน้ำมาก	12	แหล่งน้ำ
เฝ้าระวังวิกฤติน้ำมาก	3	แหล่งน้ำ
ปกติ	15	แหล่งน้ำ
เฝ้าระวังวิกฤติน้ำน้อย	1	แหล่งน้ำ
วิกฤติน้ำน้อย	1	แหล่งน้ำ
ปริมาณน้ำปัจจุบัน	43.1	ล้าน ลบ.ม.
คิดเป็นร้อยละ	77.9	ของความจุเก็บกัก

สทก.11 (6 แหล่งน้ำ)

วิกฤติน้ำมาก	6	แหล่งน้ำ
เฝ้าระวังวิกฤติน้ำมาก	0	แหล่งน้ำ
ปกติ	0	แหล่งน้ำ
ปริมาณน้ำปัจจุบัน	18.0	ล้าน ลบ.ม.
คิดเป็นร้อยละ	115.7	ของความจุเก็บกัก

- ▲ วิกฤติน้ำมาก
- วิกฤติน้ำน้อย
- ▲ เฝ้าระวังวิกฤติน้ำมาก
- เฝ้าระวังวิกฤติน้ำน้อย

ความจุอ่างรวม 157.7 ล้าน ลบ.ม.
 ปริมาณน้ำปัจจุบัน 133.4 ล้าน ลบ.ม.

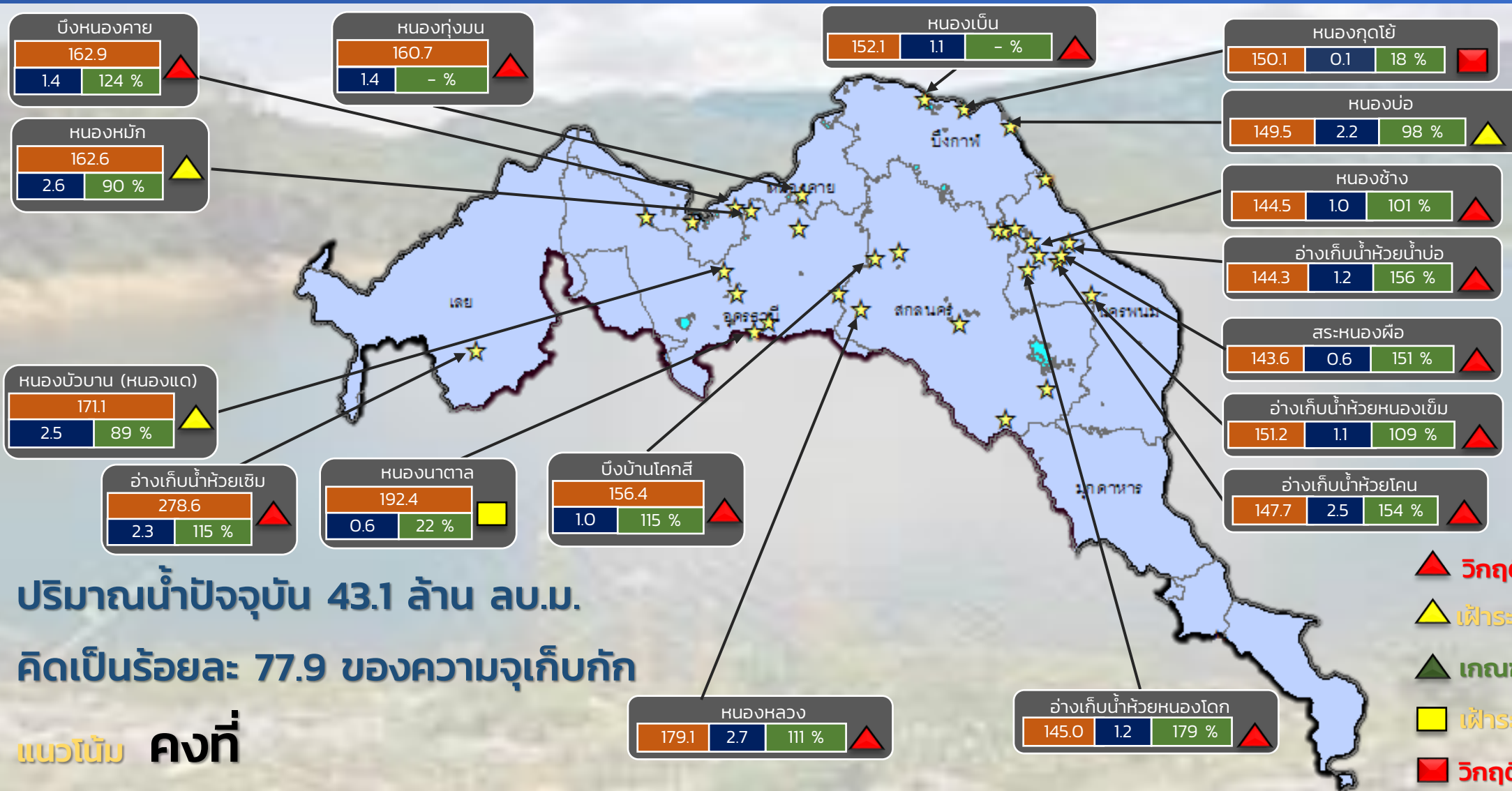
คิดเป็นร้อยละ 84.6 ของความจุเก็บกัก
 แนวโน้ม คงที่



รายงานสถานการณ์ปริมาณน้ำแหล่งน้ำขนาดเล็ก ประจำวันที่ 6 ธ.ค. 2565



กองวิเคราะห์และประเมินสถานการณ์น้ำ กรมทรัพยากรน้ำ



ปริมาณน้ำปัจจุบัน 43.1 ล้าน ลบ.ม.

คิดเป็นร้อยละ 77.9 ของความจุเก็บกัก

แนวโน้ม คงที่

- ▲ วิกฤติน้ำมาก 12 แหล่งน้ำ
- ▲ เฝ้าระวังน้ำมาก 3 แหล่งน้ำ
- ▲ เกณฑ์ปกติ 15 แหล่งน้ำ
- ▲ เฝ้าระวังน้ำน้อย 1 แหล่งน้ำ
- วิกฤติน้ำน้อย 1 แหล่งน้ำ

★ สกท. 3

ลุ่มน้ำโขง (ตะวันออกเฉียงเหนือ)

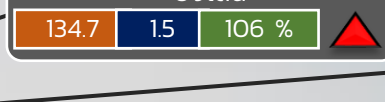
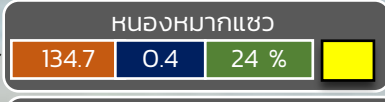
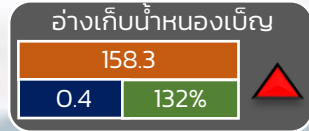
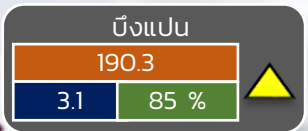
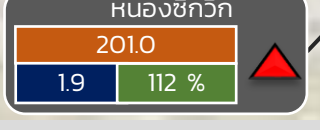
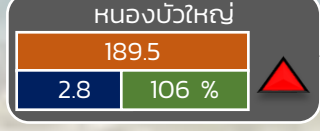
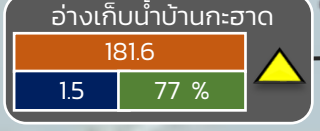
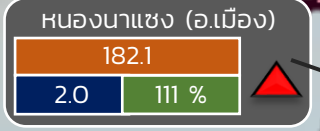
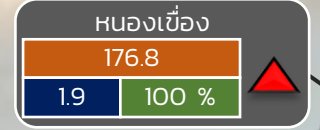
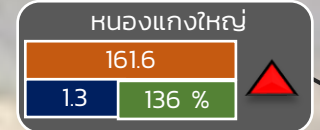
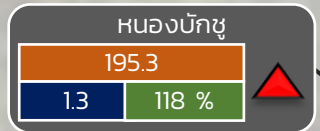
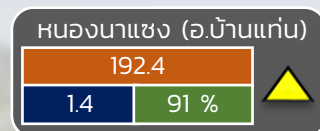
ระดับ (ม.สทก)	ปริมาตร (ล้าน ลบ.ม.)	ปริมาตร (%)



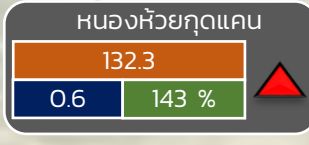
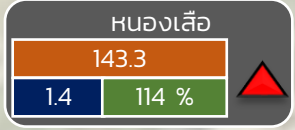
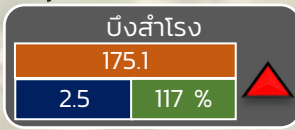
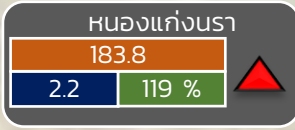
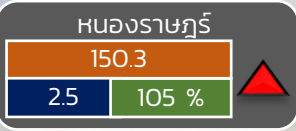
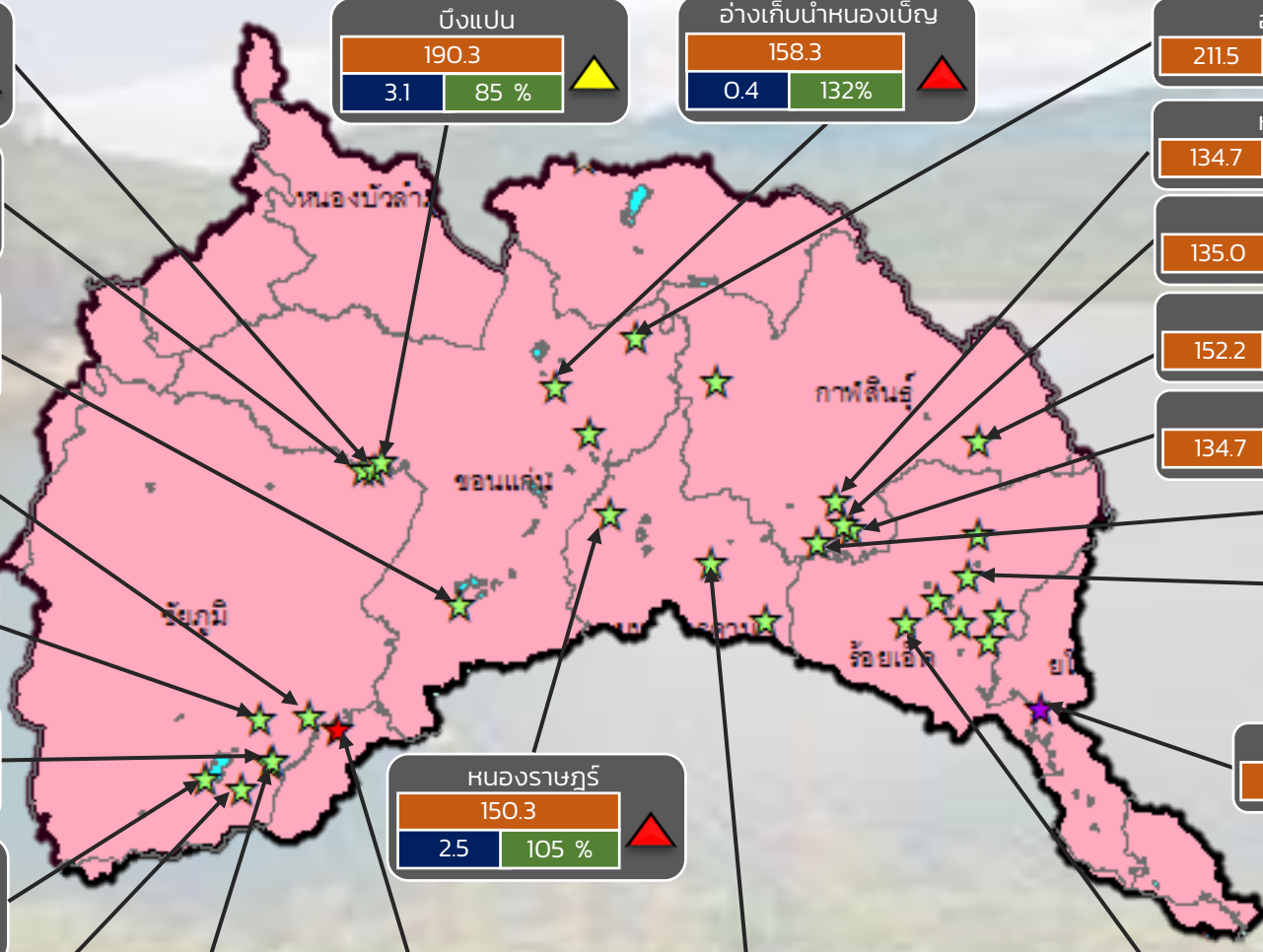
รายงานสถานการณ์ปริมาณน้ำแหล่งน้ำขนาดเล็ก ประจำวันที่ 6 ธ.ค. 2565



กองวิเคราะห์และประเมินสถานการณ์น้ำ กรมทรัพยากรน้ำ



- ▲ **วิกฤติน้ำมาก 16 แหล่งน้ำ**
- ▲ **ฝักระวังน้ำมาก 5 แหล่งน้ำ**
- ▲ **เกณฑ์ปกติ 9 แหล่งน้ำ**
- ▲ **ฝักระวังน้ำน้อย 1 แหล่งน้ำ**
- ▲ **วิกฤติน้ำน้อย 0 แหล่งน้ำ**



ปริมาณน้ำปัจจุบัน 55.2 ล้าน ลบ.ม.
คิดเป็นร้อยละ 82.0 ของความจุเก็บกัก

แนวโน้ม **คงที่**

ระดับ (ม.รทก)	ปริมาตร (ล้าน ลบ.ม.)	ปริมาตร (%)
---------------	----------------------	-------------

☆ สกท. 4 ★ สกท. 5 ☆ สกท. 11

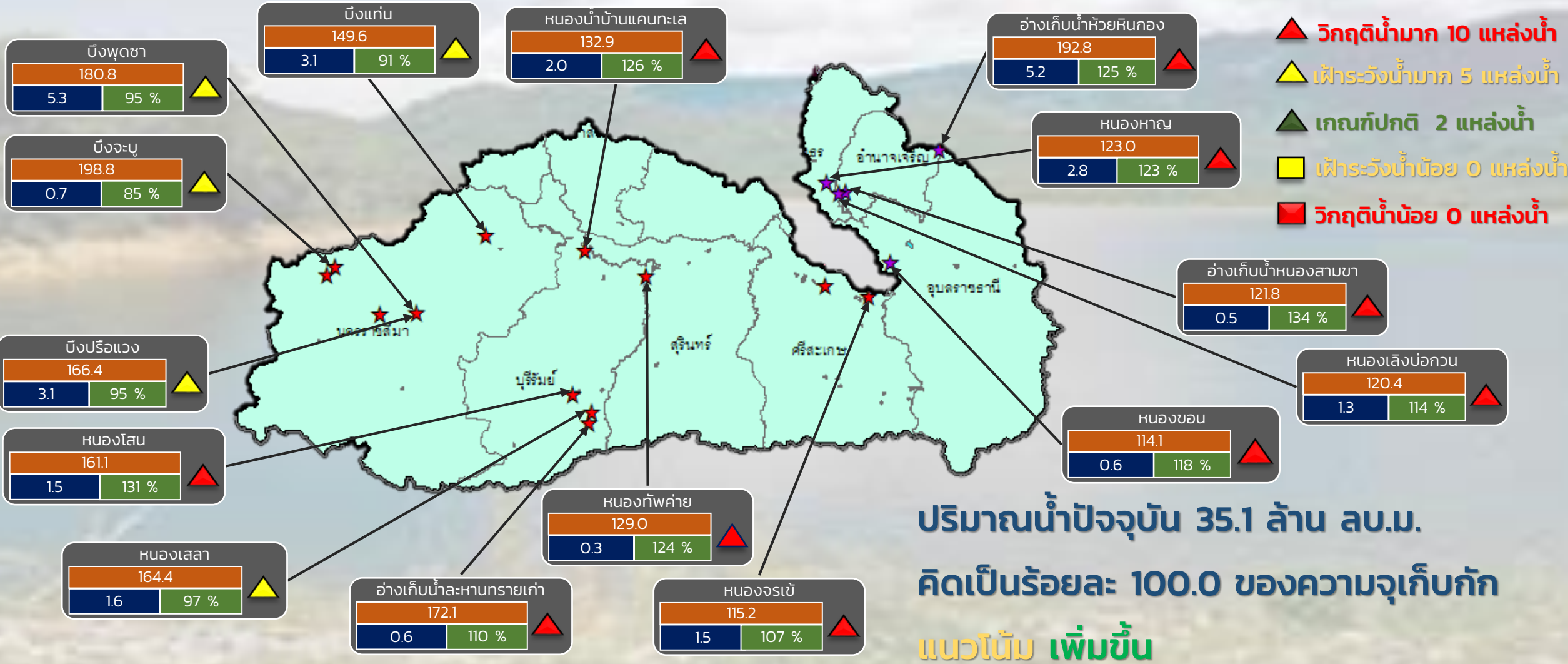
ลุ่มน้ำชี



รายงานสถานการณ์ปริมาณน้ำแหล่งน้ำขนาดเล็ก ประจำวันที่ 6 ธ.ค. 2565



กองวิเคราะห์และประเมินสถานการณ์น้ำ กรมทรัพยากรน้ำ



ระดับ (ม.รทก)	ปริมาตร (ล้าน ลบ.ม.)	ปริมาตร (%)

★ สกท. 5
 ☆ สกท. 11

ลุ่มน้ำมูล

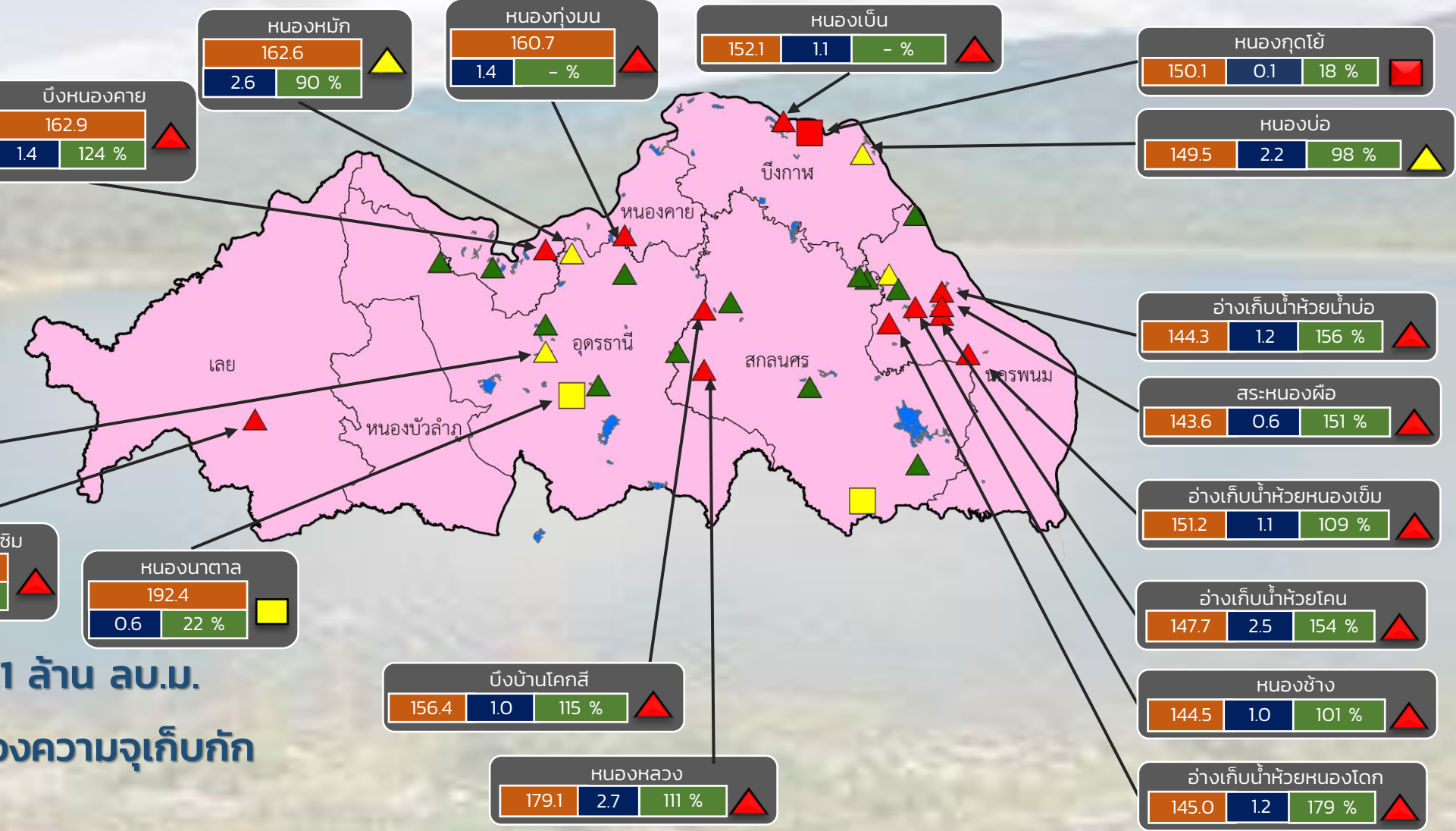


รายงานสถานการณ์ปริมาณน้ำแหล่งน้ำขนาดเล็ก ประจำวันที่ 6 ธ.ค. 2565



กองวิเคราะห์และประเมินสถานการณ์น้ำ กรมทรัพยากรน้ำ

- ▲ วิกฤติน้ำมาก 12 แหล่งน้ำ
- ▲ ฝาระวังน้ำมาก 3 แหล่งน้ำ
- ▲ เกณฑ์ปกติ 15 แหล่งน้ำ
- ฝาระวังน้ำน้อย 1 แหล่งน้ำ
- วิกฤติน้ำน้อย 1 แหล่งน้ำ



ปริมาณน้ำปัจจุบัน 43.1 ล้าน ลบ.ม.
คิดเป็นร้อยละ 77.9 ของความจุเก็บกัก

แนวโน้ม คงที่

ระดับ (ม.รทก.)	ปริมาตร (ล้าน ลบ.ม.)	ปริมาตร (%)

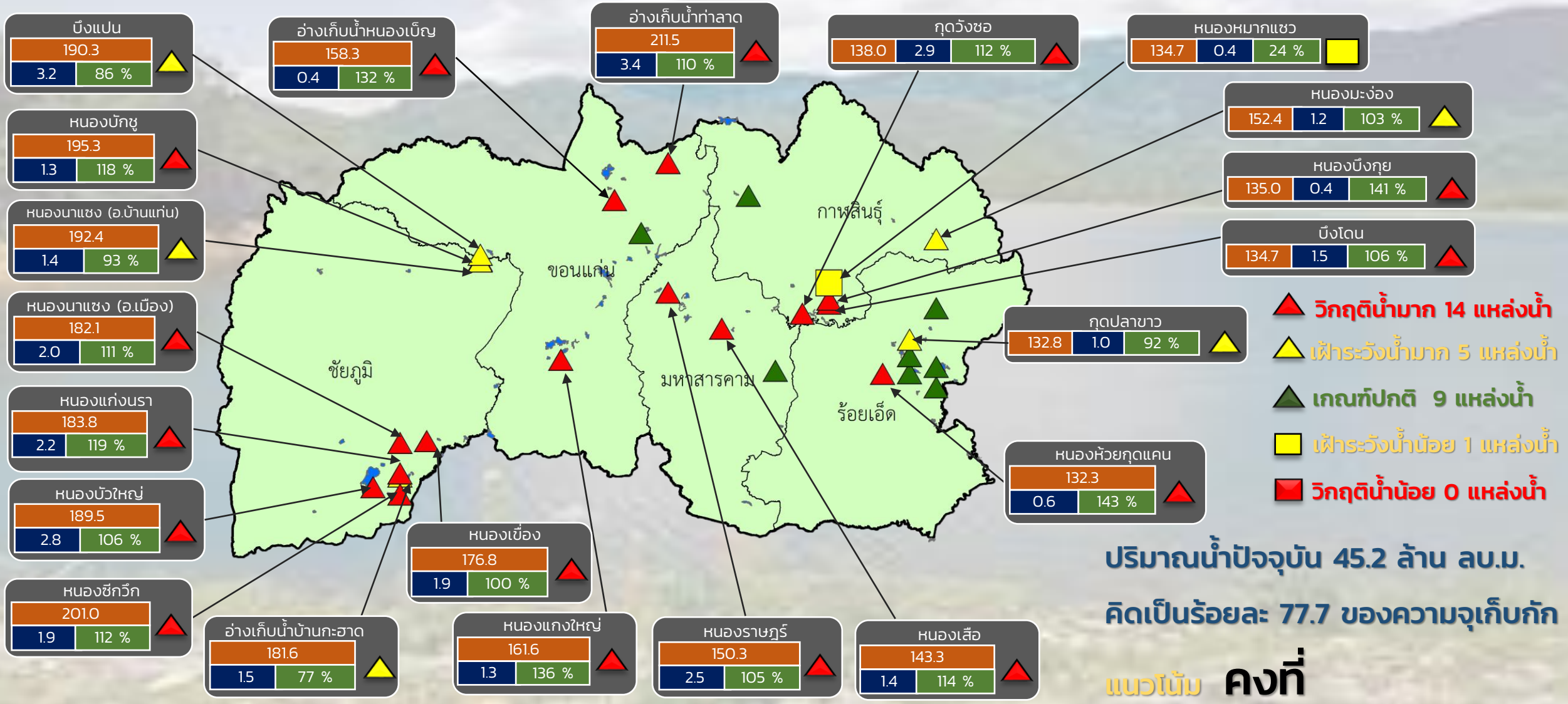
สำนักงานทรัพยากรน้ำภาค 3



รายงานสถานการณ์ปริมาณน้ำแหล่งน้ำขนาดเล็ก ประจำวันที่ 6 ธ.ค. 2565



กองวิเคราะห์และประเมินสถานการณ์น้ำ กรมทรัพยากรน้ำ



- ▲ วิกฤติน้ำมาก 14 แหล่งน้ำ
- ▲ ฝาระวังน้ำมาก 5 แหล่งน้ำ
- ▲ เกณฑ์ปกติ 9 แหล่งน้ำ
- ฝาระวังน้ำน้อย 1 แหล่งน้ำ
- วิกฤติน้ำน้อย 0 แหล่งน้ำ

ปริมาณน้ำปัจจุบัน 45.2 ล้าน ลบ.ม.
คิดเป็นร้อยละ 77.7 ของความจุเก็บกัก

แนวโน้ม **คงที่**

สำนักงานทรัพยากรน้ำภาค 4

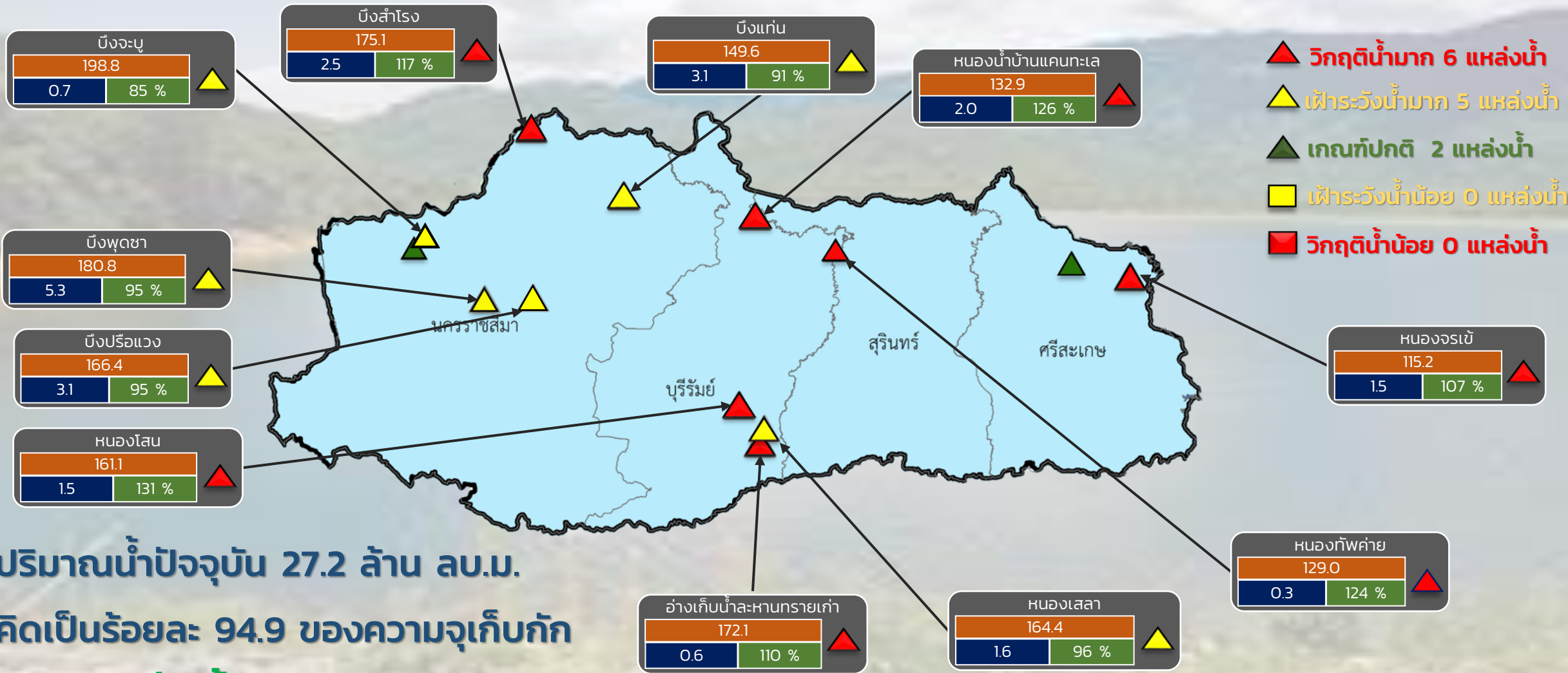
ระดับ (ม.รทก.)	ปริมาตร (ล้าน ลบ.ม.)	ปริมาตร (%)



รายงานสถานการณ์ปริมาณน้ำแหล่งน้ำขนาดเล็ก ประจำวันที่ 6 ธ.ค. 2565



กองวิเคราะห์และประเมินสถานการณ์น้ำ กรมทรัพยากรน้ำ



ปริมาณน้ำปัจจุบัน 27.2 ล้าน ลบ.ม.

คิดเป็นร้อยละ 94.9 ของความจุเก็บกัก

แนวโน้ม **เพิ่มขึ้น**

ระดับ (ม.รทก)	ปริมาตร (ล้าน ลบ.ม.)	ปริมาตร (%)

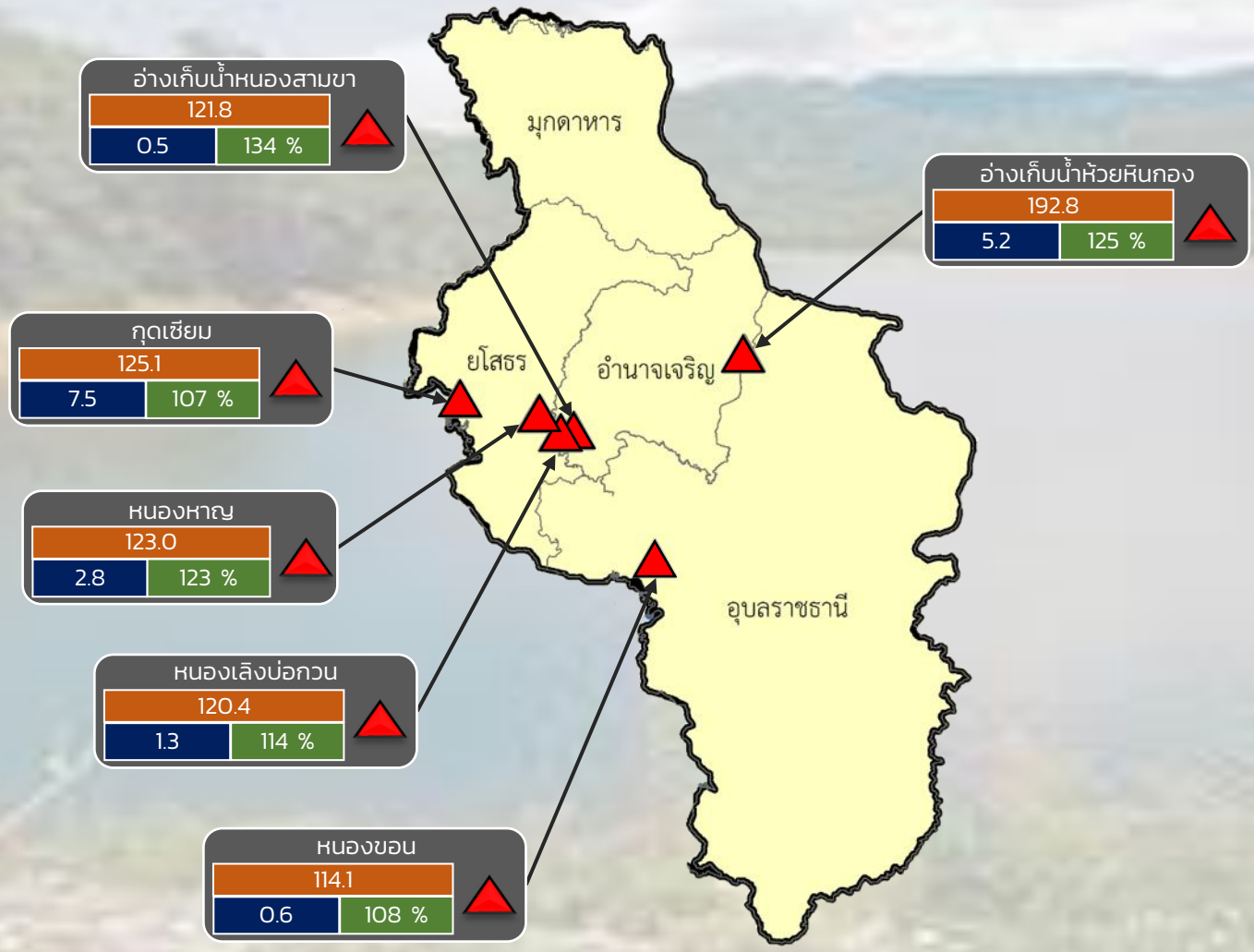
สำนักงานทรัพยากรน้ำภาค 5



รายงานสถานการณ์ปริมาณน้ำแหล่งน้ำขนาดเล็ก ประจำวันที่ 6 ธ.ค. 2565



กองวิเคราะห์และประเมินสถานการณ์น้ำ กรมทรัพยากรน้ำ



- ▲ **วิกฤติน้ำมาก 6 แหล่งน้ำ**
- ▲ **เฟื้อระวังน้ำมาก 0 แหล่งน้ำ**
- ▲ **เกณฑ์ปกติ 0 แหล่งน้ำ**
- **เฟื้อระวังน้ำน้อย 0 แหล่งน้ำ**
- **วิกฤติน้ำน้อย 0 แหล่งน้ำ**

ปริมาณน้ำปัจจุบัน 18.0 ล้าน ลบ.ม.
คิดเป็นร้อยละ 115.7 ของความจุเก็บกัก
แนวโน้ม ลดลง

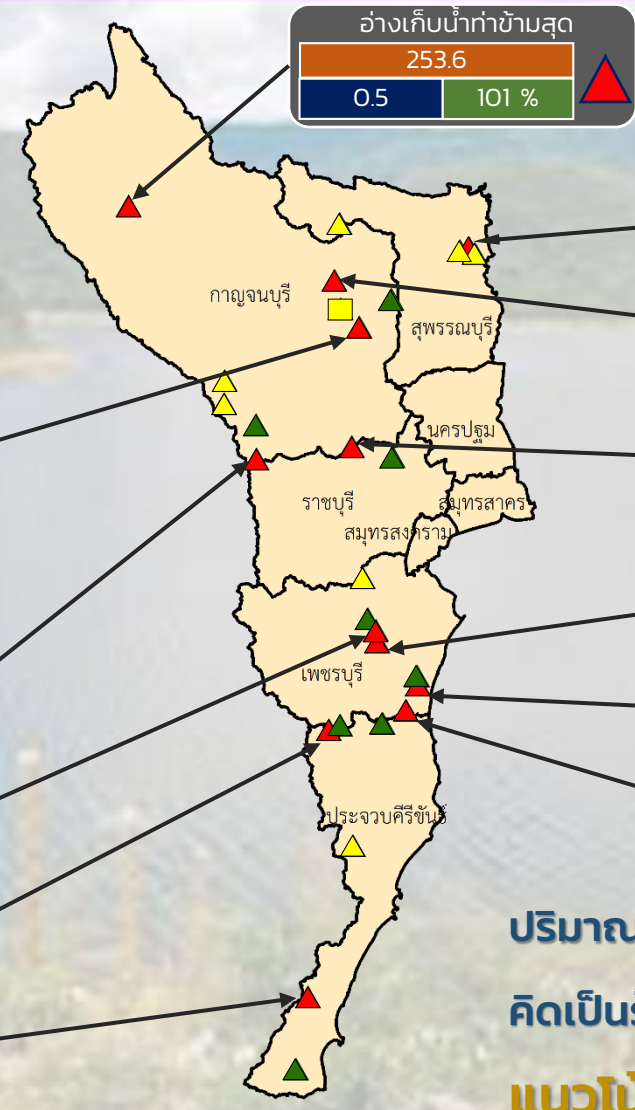
ระดับ (ม.รทก)	ปริมาตร (ล้าน ลบ.ม.)	ปริมาตร (%)
---------------	----------------------	-------------



รายงานสถานการณ์ปริมาณน้ำแหล่งน้ำขนาดเล็ก ประจำวันที่ 6 ธ.ค. 2565

กองวิเคราะห์และประเมินสถานการณ์น้ำ กรมทรัพยากรน้ำ

- ▲ **วิกฤติน้ำมาก 12 แหล่งน้ำ**
- ▲ **เฝ้าระวังน้ำมาก 7 แหล่งน้ำ**
- ▲ **เกณฑ์ปกติ 8 แหล่งน้ำ**
- **เฝ้าระวังน้ำน้อย 1 แหล่งน้ำ**
- **วิกฤติน้ำน้อย 0 แหล่งน้ำ**



ปริมาณน้ำปัจจุบัน 23.1 ล้าน ลบ.ม.
คิดเป็นร้อยละ 96.5 ของความจุเก็บกัก
แนวโน้ม คงที่

ระดับ (บ.สน)	ปริมาณ (ล้าน ลบ.ม.)	ปริมาณ (%)
วิกฤติน้ำมาก	12	100
เฝ้าระวังน้ำมาก	7	100
เกณฑ์ปกติ	8	100
เฝ้าระวังน้ำน้อย	1	100
วิกฤติน้ำน้อย	0	100

■ สกท. 7

ภาคตะวันตก