



รายงานสถานการณ์น้ำรายวัน

เสนอโดย

ศูนย์เขลลา

กองวิเคราะห์และประเมินสถานการณ์น้ำ

กรมทรัพยากรน้ำ

ประจำวันที่ ๑๕ ธันวาคม ๒๕๖๕

โทร. ๐๒-๒๗๑๖๐๐๐ ต่อ ๖๔๔๕

Line ID : mekhalawoc

สารบัญ

- ๑) สรุปสถานการณ์น้ำ
- ๒) รายงานสถานการณ์พื้นที่เสี่ยงอุทกภัยน้ำหลากในเขตพื้นที่ลาด
เชิงเขา
- ๓) รายงานแหล่งน้ำขนาดเล็ก
- ๔) รายงานสถานการณ์น้ำรายลุ่มน้ำ



สรุปสถานการณ์น้ำ





รายงานการเฝ้าระวังติดตามสถานการณ์น้ำ ๒๔ ชั่วโมง

ศูนย์ปฏิบัติการ กระทรวงทรัพยากรธรรมชาติและสิ่งแวดล้อม

โทรศัพท์ ๐ ๒๒๗๑ ๖๐๐๐ ต่อ ๖๔๔๕ โทรสาร ๐ ๒๒๗๘ ๖๖๒๙ <http://www.dwr.go.th>

รายงานการเฝ้าระวังติดตามสถานการณ์น้ำประจำวันที่ ๑๕ ธันวาคม ๒๕๖๕

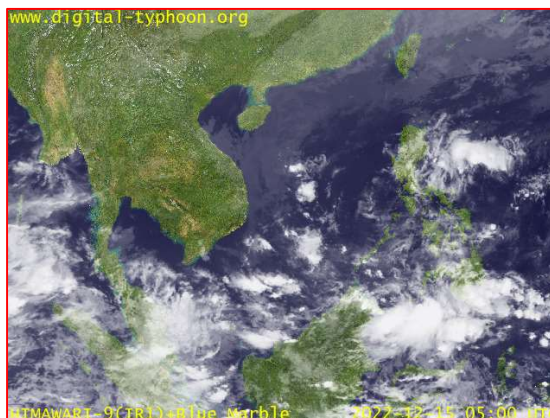
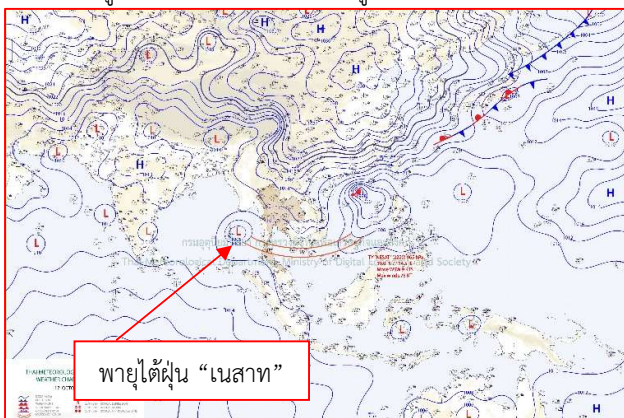
เรียน รมว.ทส. เลขาธิการ รมว.ทส. ที่ปรึกษา รมว.ทส. ปกท.ทส. รอง ปกท.ทส. อทน. อทบ. และหน่วยงานที่เกี่ยวข้อง

๑. สภาพอากาศ เวลา ๑๑.๐๐ น. (กรมอุตุนิยมวิทยา)

พยากรณ์อากาศ ๒๔ ชั่วโมงข้างหน้า บริเวณความกดอากาศสูงหรือมวลอากาศเย็นกำลังค่อนข้างแรงปกคลุมประเทศไทยตอนบน ทำให้บริเวณดังกล่าวยังคงมีอากาศเย็นถึงหนาว

สำหรับมรสุมตะวันออกเฉียงเหนือกำลังค่อนข้างแรงพัดปกคลุมอ่าวไทย ภาคใต้ และทะเลอันดามัน ทำให้คลื่นลมบริเวณอ่าวไทยมีกำลังค่อนข้างแรง โดยอ่าวไทยตอนล่างมีคลื่นสูง ๒-๓ เมตร บริเวณที่มีฝนฟ้าคะนองคลื่นสูงมากกว่า ๓ เมตร

อนึ่ง ในช่วงวันที่ ๑๗-๒๐ ธันวาคม ๒๕๖๕ บริเวณความกดอากาศสูงหรือมวลอากาศเย็นกำลังแรงอีกระลอกจากประเทศจีนจะแผ่เสริมลงมาปกคลุมประเทศไทยตอนบน ทำให้ประเทศไทยตอนบนมีอากาศเย็นถึงหนาว และอุณหภูมิจะลดลงกับมีลมแรง ส่วนคลื่นลมบริเวณอ่าวไทยและอันดามันมีกำลังแรง โดยบริเวณอ่าวไทยมีคลื่นสูง ๒-๔ เมตร บริเวณที่มีฝนฟ้าคะนองมีคลื่นสูงมากกว่า ๔ เมตร ส่วนบริเวณทะเลอันดามัน มีคลื่นสูง ๑-๒ เมตร ห่างฝั่งมีคลื่นสูง ๒-๓ เมตร



๒๙ แผนที่อากาศ วันที่ ๑๕ ธ.ค. ๒๕๖๕ เวลา ๐๗.๐๐ น.

ภาพถ่ายดาวเทียม วันที่ ๑๕ ธ.ค. ๒๕๖๕ เวลา ๑๒.๐๐ น.

๒. สถานการณ์เตือนภัย Early Warning ณ วันที่ ๑๕ ธันวาคม ๒๕๖๕ เวลา ๐๗.๐๐ น. (กรมทรัพยากรน้ำ)



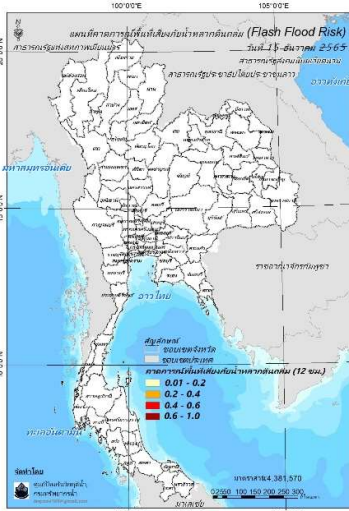
เตือนภัยทั้งหมด	-
หมู่บ้าน	-
เฝ้าระวัง	- หมู่บ้าน
เตรียมพร้อม	- หมู่บ้าน
อพยพ	- หมู่บ้าน

สถานการณ์เตือนภัยรายจังหวัด		
จังหวัด	ระดับการเตือนภัย	จำนวนหมู่บ้าน
-	-	-

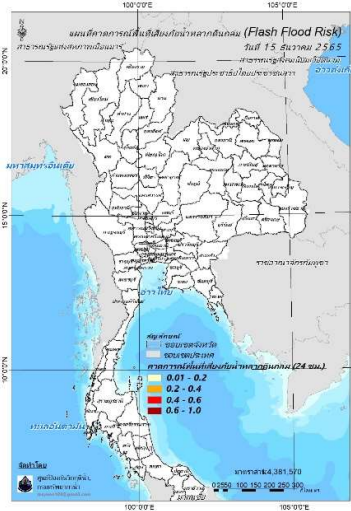
๓. การคาดการณ์พื้นที่เสี่ยงภัยน้ำหลากดินถล่ม ณ วันที่ ๑๔ ธันวาคม ๒๕๖๕ (กรมทรัพยากรน้ำ)

- การคาดการณ์พื้นที่เสี่ยงภัยน้ำหลากดินถล่มจากข้อมูล MRCFFGS วันที่ 14 ธันวาคม 2565 ในอีก 12 ชม. 24 ชม. และ 36 ชม. ไม่พบพื้นที่เสี่ยง

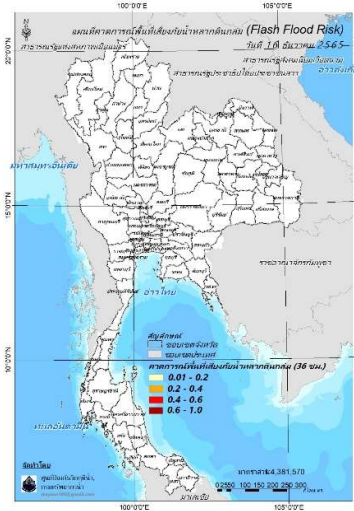
แผนที่แสดงการคาดการณ์พื้นที่เสี่ยงภัยน้ำหลากดินถล่ม วันที่ 14 ธันวาคม 2565



วันที่ 15 ธ.ค. 2565 (03:00 น.)



วันที่ 15 ธ.ค. 2565 (15:00 น.)



วันที่ 16 ธ.ค. 2565 (03:00 น.)

คำแนะนำ: ข้อมูลดังกล่าวเป็นการคาดการณ์พื้นที่เสี่ยงภัยน้ำหลาก โดยอาศัยข้อมูลปริมาณฝนจากดาวเทียม ดังนั้นรายงานฉบับนี้ควรใช้งานควบคู่ไปกับการตรวจวัดปริมาณฝนจริงภาคสนาม และข้อมูลจากเรดาร์เพื่อประกอบการตัดสินใจ

๔. สถานการณ์ภาวะน้ำท่วม และสถานการณ์ฝนแล้ง/ฝนทิ้งช่วง ณ วันที่ ๑๕ ธันวาคม ๒๕๖๕ (ปก.)

จากสถานการณ์มรสุมตะวันออกเฉียงเหนือที่พัดปกคลุมอ่าวไทยและภาคใต้จะมีกำลังแรงขึ้นประกอบกับร่องมรสุมพาดผ่านภาคใต้ตอนล่างและหย่อมความกดอากาศต่ำ บริเวณเกาะบอร์เนียวจะเคลื่อนผ่านสหพันธรัฐมาเลเซียทำให้บริเวณภาคใต้ตอนล่างจะมีฝนเพิ่มขึ้นและมีฝนตกหนักบางพื้นที่ ระหว่างวันที่ ๘ - ๑๕ ธ.ค. ๖๕ เกิดน้ำท่วมฉับพลันน้ำป่าไหลหลากและน้ำล้นตลิ่ง ในพื้นที่ ๕ จ. (พัทลุง สงขลา ปัตตานียะลา นราธิวาส) ๒๔ อ. ๑๑๘ ต. ๔๓๖ ม.บ้านเรือนประชาชนได้รับผลกระทบ ๑๕,๔๐๐ ครัวเรือน เสียชีวิต ๑ ราย (จ.สงขลา) ปัจจุบันยังคงมีสถานการณ์ ๑ จ.๑ อ. ๓ ต. ๕ ม. บ้านเรือนประชาชนได้รับผลกระทบ ๑๘๘ ครัวเรือน

๕. การดำเนินการเตรียมความพร้อมช่วยเหลือพื้นที่ประสบภัยน้ำท่วมของหน่วยงานในกระทรวงทรัพยากรธรรมชาติและสิ่งแวดล้อม



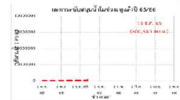
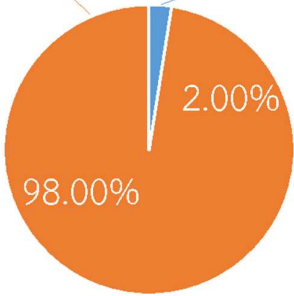
กรมทรัพยากรน้ำ

รายงานการให้ความช่วยเหลือภาวะน้ำแล้ง และสนับสนุนน้ำสะอาด

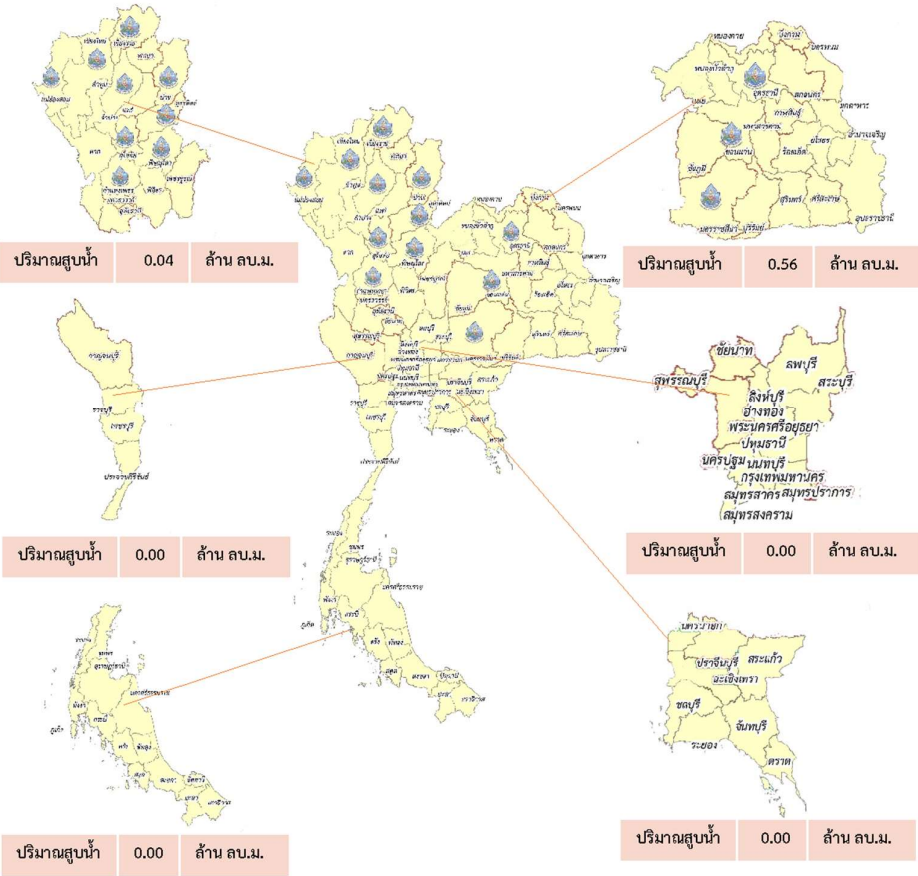
ตั้งแต่วันที่ 1 ต.ค. 2565 - 15 ธ.ค. 2565

คงเหลือ
39.40 ล้าน ลบ.ม.

ดำเนินการแล้ว
0.60 ล้าน ลบ.ม.



เครื่องสูบน้ำ	9	เครื่อง (มี 211 เครื่อง)
ปริมาณสูบน้ำ	0.60	ล้าน ลบ.ม.
ปริมาณแจกจ่ายน้ำ	5,272	ขวด
ประโยชน์ที่ได้รับ	300,575	ครัวเรือน
ประชากร	955,386	คน
พื้นที่	1,270	ไร่





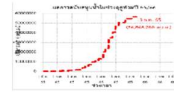
กรมทรัพยากรน้ำ

รายงานการให้ความช่วยเหลือภาวะน้ำท่วม และสนับสนุนน้ำสะอาด

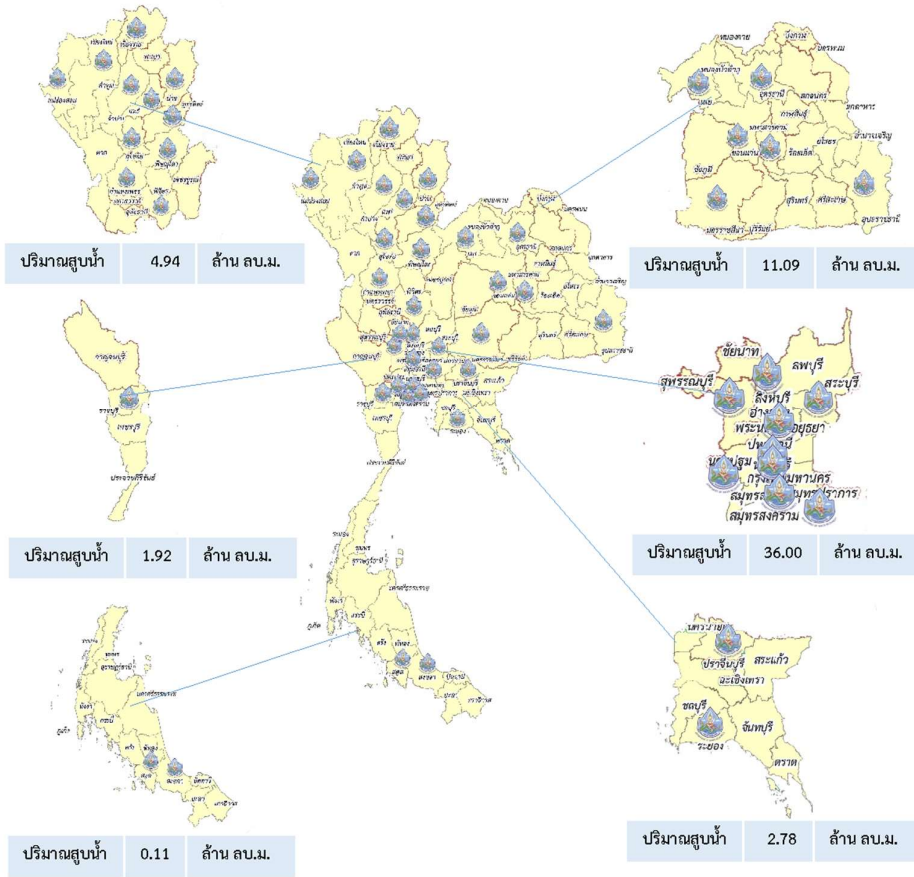
ตั้งแต่วันที่ 13 พ.ค. 2565 – 15 ธ.ค. 2565

ดำเนินการแล้ว

56.85 ล้าน ลบ.ม.
(แล้วเสร็จ)



เครื่องสูบน้ำ	123	เครื่อง (มี 211 เครื่อง)
ปริมาณสูบน้ำ	56.85	ล้าน ลบ.ม.
ปริมาณแจกจ่ายน้ำ	13,496	ขวด
ประโยชน์ที่ได้รับ	48,698	ครัวเรือน
ประชากร	132,724	คน
พื้นที่	34,144	ไร่





กรมทรัพยากรน้ำบาดาล
กระทรวงทรัพยากรธรรมชาติและสิ่งแวดล้อม



สรุปรายงานการให้ความช่วยเหลือประชาชน CSR
ปีงบประมาณ พ.ศ. 2566

สรุปรายงาน ตั้งแต่วันที่ 1 ตุลาคม 2565 - วันที่ 14 ธันวาคม 2565





กรมทรัพยากรน้ำ

กระทรวงทรัพยากรธรรมชาติและสิ่งแวดล้อม





แหล่งน้ำผลิตระบบประปา



แหล่งน้ำต้นน้ำ





ทส. นว. สท. 11

ร่วมตรวจสอบแหล่งน้ำดิบผลิตระบบประปา

เพื่อให้การช่วยเหลือประชาชน

วันที่ ๑๔ ธันวาคม ๒๕๖๕

นายวิเวช สุทธิประภา ผู้อำนวยการสำนักงานทรัพยากรน้ำที่ ๑๑ มอบหมายให้ นายเข้มทอง โพธิ์มา ผู้อำนวยการส่วนเครื่องกลส่งเจ้าหน้าที่เข้าตรวจสอบพื้นที่ ตำบลไร่สีสุก อำเภอเสนางคณิศร จ. อำนาจเจริญ เพื่อหาแนวทางช่วยเหลือการขาดแคลนน้ำอุปโภคบริโภค บริโภคของประชาชน เนื่องจากแหล่งน้ำดิบที่ใช้ผลิตประปามีปริมาณน้ำน้อย ไม่เพียงพอต่อการให้บริการประชาชน โดยมีเจ้าหน้าที่ขององค์การบริหารส่วนตำบลไร่สีสุก ร่วมสำรวจในครั้งนี้

ม.จ.๑๑๑๑๑๑๑๑ จิตบริการ ประสานสมมติ



ผู้สนใจ สามารถขอรับการสนับสนุนโครงการช่วยภัยน้ำแล้ง น้ำท่วม หรือขอคำปรึกษาได้ที่ สำนักงานทรัพยากรน้ำที่ ๑๑

นายวิเวช สุทธิประภา ผู้อำนวยการสำนักงานทรัพยากรน้ำที่ ๑๑ เบอร์โทรศัพท์ ๐๘๔-๒๐๕๕๒๖๒๘

นายเข้มทอง โพธิ์มา ผู้อำนวยการส่วนเครื่องกล เบอร์โทรศัพท์ ๐๘๑-๘๗๖๘๘๘๘๘




(website) (facebook)

สถานการณ์น้ำภาพรวมของประเทศ

15 ธ.ค. 65 เวลา 07.00 น.

02 554 1800

www.onwr.go.th



พลเอก ประวิตร วงษ์สุวรรณ ติดตามความก้าวหน้าการบริหารจัดการน้ำของ จ.กาฬสินธุ์และร้อยเอ็ด

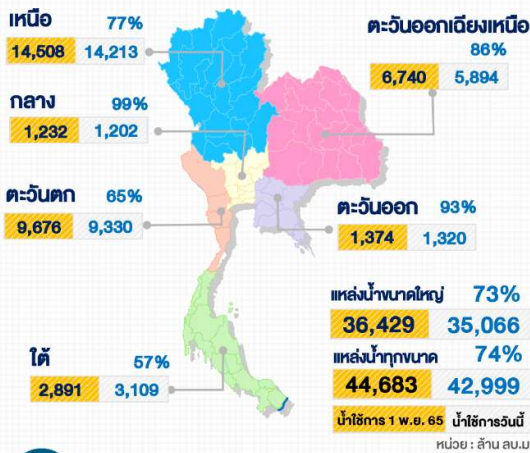


สภาพอากาศ

- ประเทศไทยตอนบนมีอุณหภูมิลดลง กับมีลมแรง ส่วนภาคใต้มีฝนฟ้าคะนองบางแห่ง
- ปริมาณฝนตกใน 24 ชั่วโมงที่ผ่านมา มีฝนตกปานกลางบริเวณ จ.พัทลุง (56 มม.) จ.สุราษฎร์ธานี (48 มม.) และ จ.สงขลา (34 มม.)



ปริมาณน้ำในแหล่งน้ำทั่วประเทศ



ประกาศกองอำนวยการน้ำแห่งชาติ

- กองช.ประกาศฉบับที่ 57/2565 พบพื้นที่เสี่ยงเฝ้าระวัง ดังนี้
- เฝ้าระวังพื้นที่เสี่ยงน้ำหลาก น้ำท่วมขัง บริเวณ จ.สุราษฎร์ธานี ภูเก็ต กระบี่ นครศรีธรรมราช ตรัง พัทลุง สงขลา ปัตตานี ยะลา และ นราธิวาส
 - เฝ้าระวังระดับน้ำเพิ่มขึ้นอย่างฉับพลันและระดับน้ำล้นตลิ่งบริเวณแม่น้ำสายหลักและลำน้ำสาขา ของ แม่น้ำตาปี แม่น้ำพุมดวง แม่น้ำปากพนัง แม่น้ำตรัง คลองชะอวด แม่น้ำสายบุรี แม่น้ำปัตตานี แม่น้ำบางนรา และแม่น้ำโก-ลก
 - เฝ้าระวังอ่างเก็บน้ำขนาดใหญ่ที่มีแนวโน้มปริมาณน้ำสูงกว่าเกณฑ์ปฏิบัติการเก็บกักน้ำสูงสุด รวมทั้งอ่างฯ ขนาดกลาง และขนาดเล็กที่มีปริมาณน้ำมากกว่า 80% และมีแนวโน้มเพิ่มสูงขึ้น



คุณภาพน้ำ ณ จุดเฝ้าระวัง

แม่น้ำ	ค่าความเค็ม (กรัมต่อลิตร)		ค่าออกซิเจน (มิลลิกรัมต่อลิตร)	
	ค่าวัดได้	เกณฑ์เฝ้าระวังค่าความเค็ม	ค่าวัดได้	มาตรฐานแหล่งน้ำผิวดิน
เจ้าพระยา (สถานีสูบน้ำสำแล)	0.21	≤ 0.5*	3.0	≥ 2.0
ท่าจีน (ปตร.คลองจินดา)	0.30	≤ 2.0**	N/A	≥ 2.0
แม่กลอง (บางคนที)	0.16	≤ 2.0**	5.0	≥ 2.0
บางปะกง (วัดบางแตง)	0.07	≤ 2.0**	4.0	≥ 2.0

หมายเหตุ : * เกณฑ์เฝ้าระวังความเค็มเพื่อการลี้ยงน้ำประปา ≤ 0.5 กรัมต่อลิตร
**เกณฑ์เฝ้าระวังความเค็มเพื่อการเกษตร ≤ 2.0 กรัมต่อลิตร



แนวทางการบริหารจัดการน้ำ

พลเอก ประวิตร วงษ์สุวรรณ รองนายกรัฐมนตรี ติดตามความก้าวหน้าการบริหารจัดการน้ำของจังหวัดกาฬสินธุ์และร้อยเอ็ดวานนี้ (14 ธ.ค. 65) พลเอก ประวิตร วงษ์สุวรรณ รองนายกรัฐมนตรี ในฐานะผู้อำนวยการกองอำนวยการน้ำแห่งชาติ (กอนช.) ลงพื้นที่ จ.กาฬสินธุ์และร้อยเอ็ด เพื่อติดตามความก้าวหน้าการบริหารจัดการน้ำของจังหวัด และมาตรการรองรับฤดูแล้งปี 2565/2566 โดยมอบนโยบายขับเคลื่อนการพัฒนาแหล่งน้ำและการแก้ไขปัญหาสถานการณ์ภัยแล้งในพื้นที่ให้กับหน่วยงานที่เกี่ยวข้องเพื่อลดผลกระทบต่อประชาชนวางแผนการบริหารจัดการน้ำอย่างรอบคอบ และเตรียมการรองรับสถานการณ์หากเกิดภาวะฝนทิ้งช่วง ดังนี้

- สทช. บูรณาการร่วมกับทุกหน่วยงานดำเนินการตาม 10 มาตรการรองรับฤดูแล้ง 2565/2566 ให้เป็นไปตามแผน และโครงการเพิ่มประสิทธิภาพการบริหารจัดการทรัพยากรน้ำเพื่อรองรับสถานการณ์ภัยแล้งและฝนทิ้งช่วง ปี 2566
- จังหวัดและหน่วยงานที่เกี่ยวข้อง เร่งรัดดำเนินการเตรียมการป้องกันและบรรเทาปัญหาพื้นที่เสี่ยงขาดแคลนน้ำ หรือเป็นพื้นที่เสี่ยงไม่ได้รับประชาชนได้รับผลกระทบ
- เน้นย้ำทุกหน่วยงานประชาสัมพันธ์เพื่อสร้างการรับรู้ให้กับประชาชนทราบถึงการดำเนินงานของรัฐบาลอย่างต่อเนื่อง เพื่อให้ประชาชนมั่นใจ พร้อมสนับสนุนและร่วมมือกับภาคราชการในการแก้ไขปัญหาเรื่องน้ำและมิติอื่น ๆ ควบคู่กัน

ติดตามข่าวสาร

จัดทำโดย :
ศูนย์อำนวยการน้ำแห่งชาติ



ข่าวสาร
กองอำนวยการน้ำแห่งชาติ



ข่าวสาร
สำนักงานบริหารน้ำแห่งชาติ

สามารถติดตามสถานการณ์น้ำได้ที่ : <http://waterinfo.onwr.go.th>



นายพงศ์พัฒน์ เสมอคำ
ผู้อำนวยการศูนย์ป้องกันวิกฤติน้ำ
(เลขานุการคณะกรรมการศูนย์อำนวยการ
ติดตามแก้ไขภาวะน้ำแล้งน้ำท่วม)
กรมทรัพยากรน้ำ

รายงานสถานการณ์พื้นที่
เสี่ยงอุทกภัยน้ำหลากในเขต
พื้นที่ลาดเชิงเขา

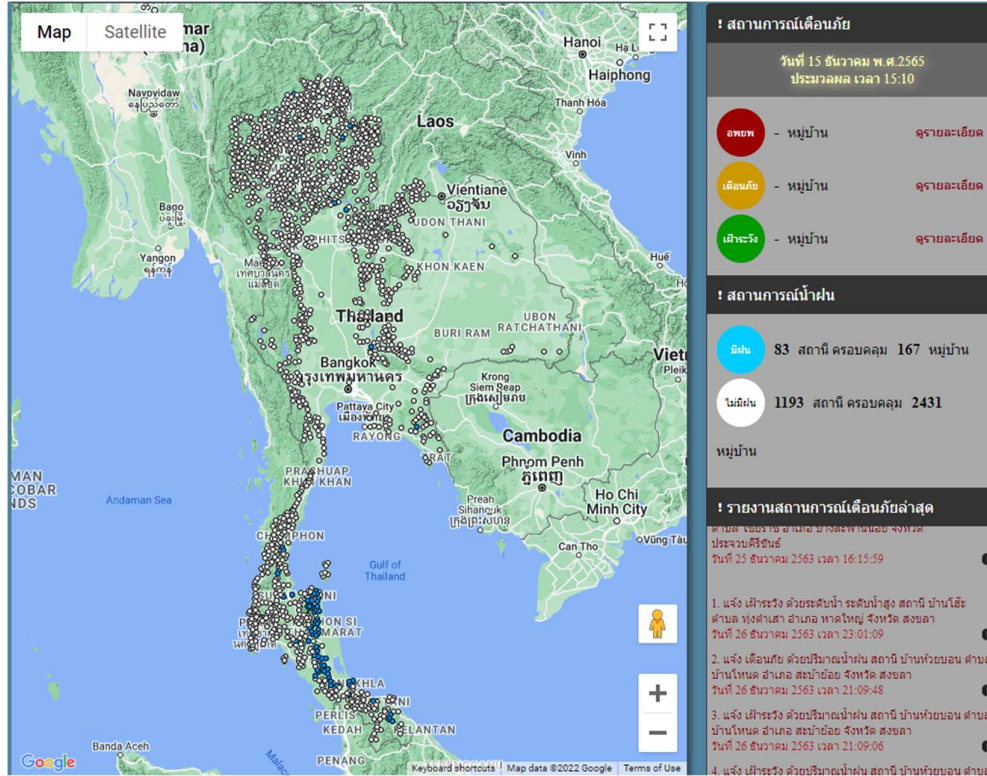


รายงานสถานการณ์พื้นที่เสี่ยงอุทกภัยน้ำหลากในเขตพื้นที่ลุ่มน้ำโขง

วันที่ 15 ธันวาคม 2565 เวลา 15:00 น.

1) Early Warning System (15 ธ.ค. 2565 เวลา 15.00 น)

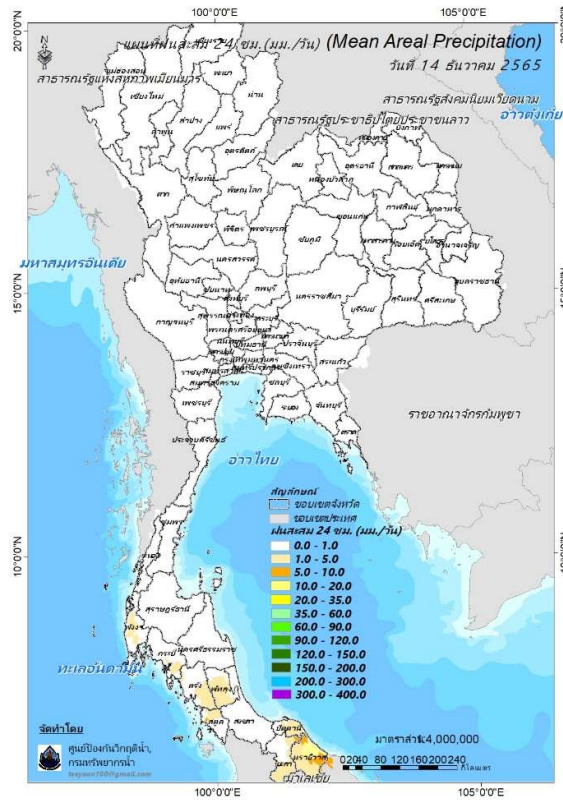
สถานี Early Warning System ที่มีฝนตกทั้งหมด 83 สถานี ครอบคลุม 167 หมู่บ้าน ไม่มีการแจ้งเตือนภัย



ที่มา : สำนักวิจัย พัฒนาและอุทกวิทยา

2) ปริมาณฝน

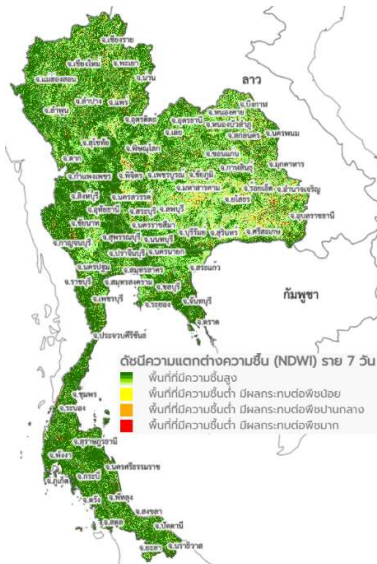
ผลการเปรียบเทียบปริมาณฝนสะสม 24 ชั่วโมง ของวันที่ 14 – 15 ธันวาคม 2565 (เวลา 15:00 น.) จากระบบของ Mekong River Commission Flash Flood Guidance System (MRCFFGS) แสดงให้เห็นว่ามีปริมาณฝนตกบริเวณภาคใต้ มีปริมาณฝนสะสมประมาณ 1 - 5 มม./วัน ส่วนบริเวณจังหวัดนครราชสีมา มีปริมาณฝนสะสมประมาณ 10 - 20 มม./วัน



ปริมาณฝนสะสม 24 ชั่วโมง (MRCFFGS)

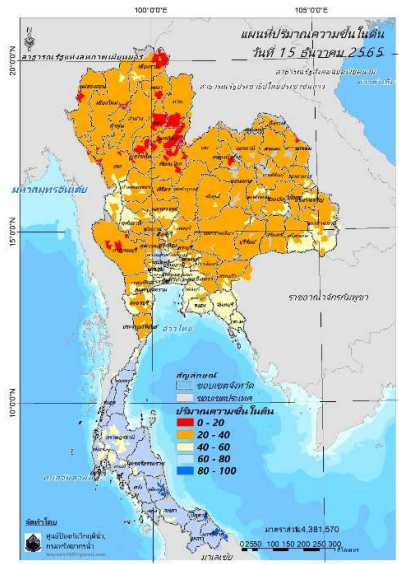
3) ปริมาณความชื้นในดิน

ปริมาณความชื้นในดินจากแผนที่ดาวเทียมของ Gistda (ดัชนีความแตกต่าง (NDWI) ราย 7 วัน) และค่าความชื้นในดินที่ได้จากระบบ MRCFFGS พบว่าบริเวณจังหวัดพัทลุง สงขลา ปัตตานี และนราธิวาส มีค่าความชื้นอยู่ในเกณฑ์ประมาณร้อยละ 80 - 100 สภาวะดังกล่าวหมายถึงดินในพื้นที่บริเวณดังกล่าวยังสามารถรองรับปริมาณน้ำฝนได้อีกประมาณ 20% ก่อนที่จะเข้าสู่สภาพอิ่มตัว



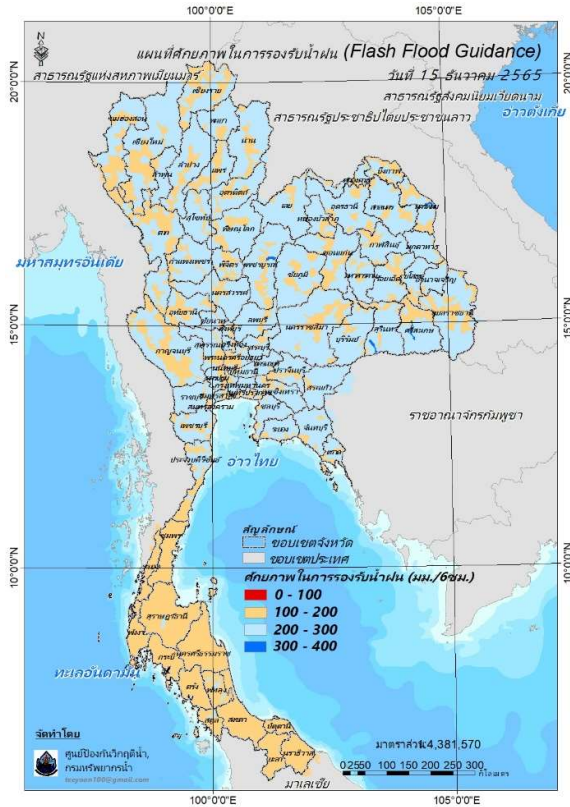
แผนที่ดาวเทียมของ Gistda

(9 – 15 ธ.ค. 65)



ปริมาณความชื้นในดิน (MRCFFG)

4) ศักยภาพในการรองรับน้ำฝน FFG (Flash Flood Guidance)

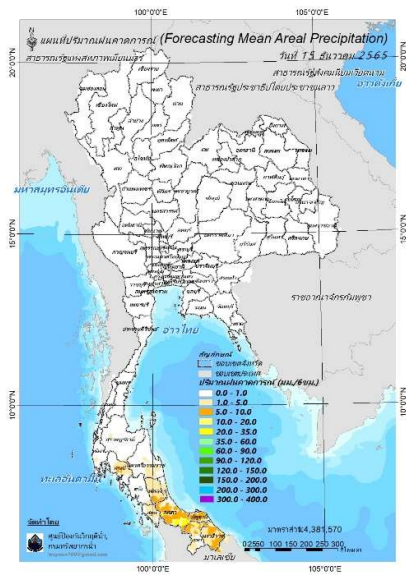


FFG หมายถึง ค่าความสามารถในการรองรับปริมาณฝนของพื้นที่นั้นๆ ก่อนที่จะเกิดสภาวะน้ำล้นตลิ่งที่จุดออกของปลายพื้นที่ โดยค่า FFG 06-hr หมายถึง ปริมาณฝนที่จะส่งผลให้เกิดสภาวะน้ำล้นตลิ่งที่ปลายลุ่มน้ำในอีก 6 ชั่วโมงข้างหน้า (มม./6ชม.)

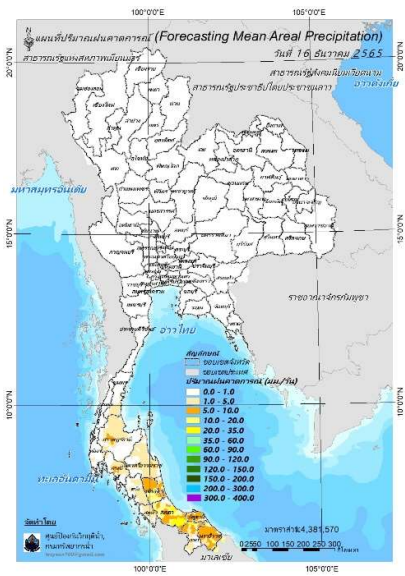
5) ปริมาณฝนคาดการณ์ล่วงหน้า

ปริมาณฝนคาดการณ์ในวันที่ 15 ธันวาคม 2565 เวลา 21.00 น. บริเวณภาคใต้ จะมีปริมาณฝนสะสม 6 ชั่วโมงข้างหน้า 5 - 10 มม. ส่วนบริเวณจังหวัดสงขลา จะมีปริมาณฝนสะสม 6 ชั่วโมงข้างหน้า 20 - 35 มม.

ปริมาณฝนคาดการณ์ในวันที่ 16 ธันวาคม 2565 เวลา 15.00 น. บริเวณภาคใต้ จะมีปริมาณฝนสะสม 24 ชั่วโมงข้างหน้า 5 - 10 มม. ส่วนบริเวณจังหวัดพัทลุง สงขลา และยะลา จะมีปริมาณฝนสะสม 24 ชั่วโมงข้างหน้า 20 - 35 มม.



ปริมาณฝนคาดการณ์ในวันที่ 15 ธันวาคม 2565

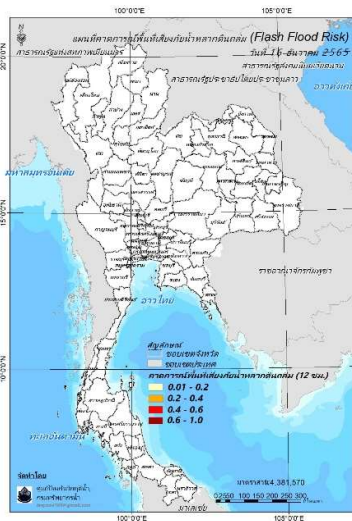


ปริมาณฝนคาดการณ์ในวันที่ 16 ธันวาคม 2565

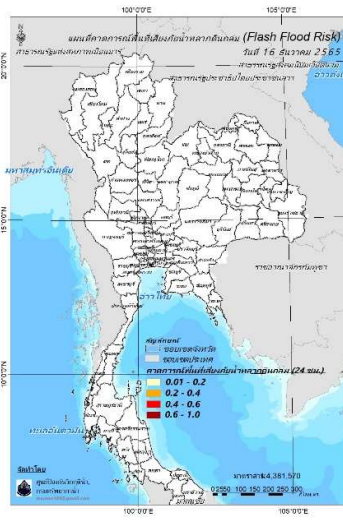
6) ความเสี่ยงจากน้ำท่วม

- การคาดการณ์พื้นที่เสี่ยงภัยน้ำหลากดินถล่มจากข้อมูล MRCFFGS วันที่ 15 ธันวาคม 2565 ในอีก 12 ชม. 24 ชม. และ 36 ชม. ไม่พบพื้นที่เสี่ยง

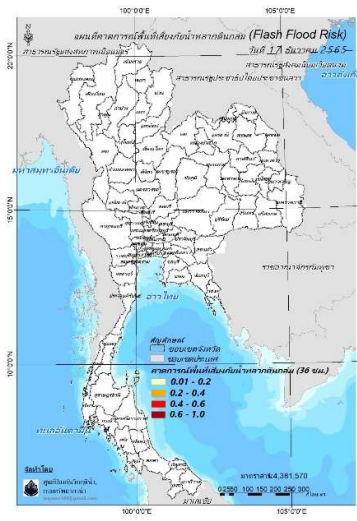
แผนที่แสดงการคาดการณ์พื้นที่เสี่ยงภัยน้ำหลากดินถล่ม วันที่ 15 ธันวาคม 2565



วันที่ 16 ธ.ค. 2565 (03:00 น.)



วันที่ 16 ธ.ค. 2565 (15:00 น.)



วันที่ 17 ธ.ค. 2565 (03:00 น.)

คำแนะนำ: ข้อมูลดังกล่าวเป็นการคาดการณ์พื้นที่เสี่ยงภัยน้ำหลาก โดยอาศัยข้อมูลปริมาณฝนจากดาวเทียม ดังนั้นรายงานฉบับนี้ควรใช้งานควบคู่ไปกับการตรวจวัดปริมาณฝนจริงภาคสนาม และข้อมูลจากเรดาร์เพื่อประกอบการตัดสินใจ

แหล่งน้ำขนาดเล็ก

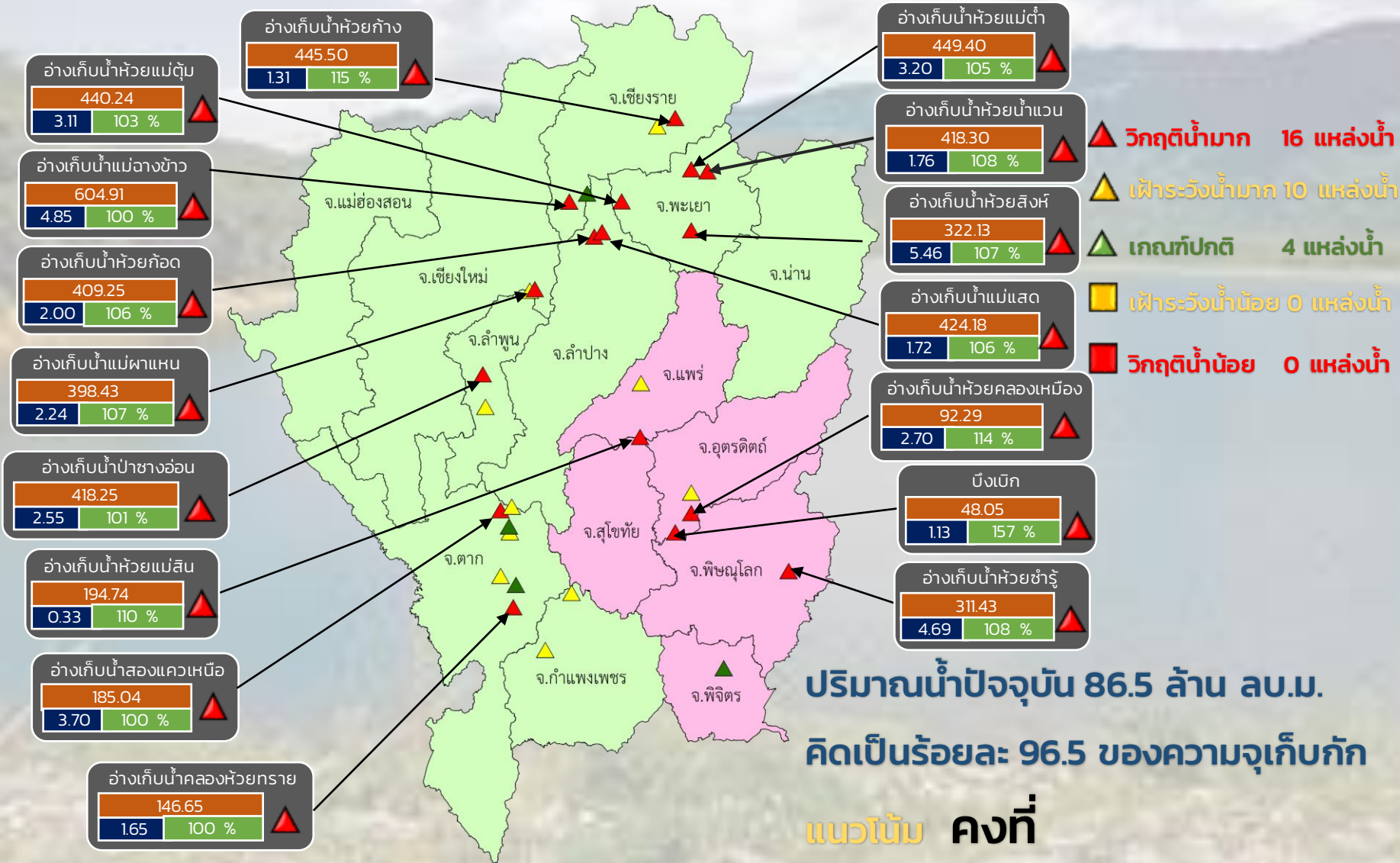




รายงานสถานการณ์ปริมาณน้ำแหล่งน้ำขนาดเล็ก ประจำวันที่ 15 ธ.ค. 2565



กองวิเคราะห์และประเมินสถานการณ์น้ำ กรมทรัพยากรน้ำ



ระดับ (ม.รทก.)	ปริมาตร (ล้าน ลบ.ม.)	ปริมาตร (%)
สีน้ำเงิน	สีน้ำเงิน	สีเขียว

■ สกน. 1 ■ สกน. 9

ภาคเหนือ

รายงาน สถานการณ์ปริมาณน้ำแหล่งน้ำขนาดเล็ก

ภาคตะวันออกเฉียงเหนือ ประจำวันที่ 15 ธ.ค. 2565

สท.4 (29 แหล่งน้ำ)

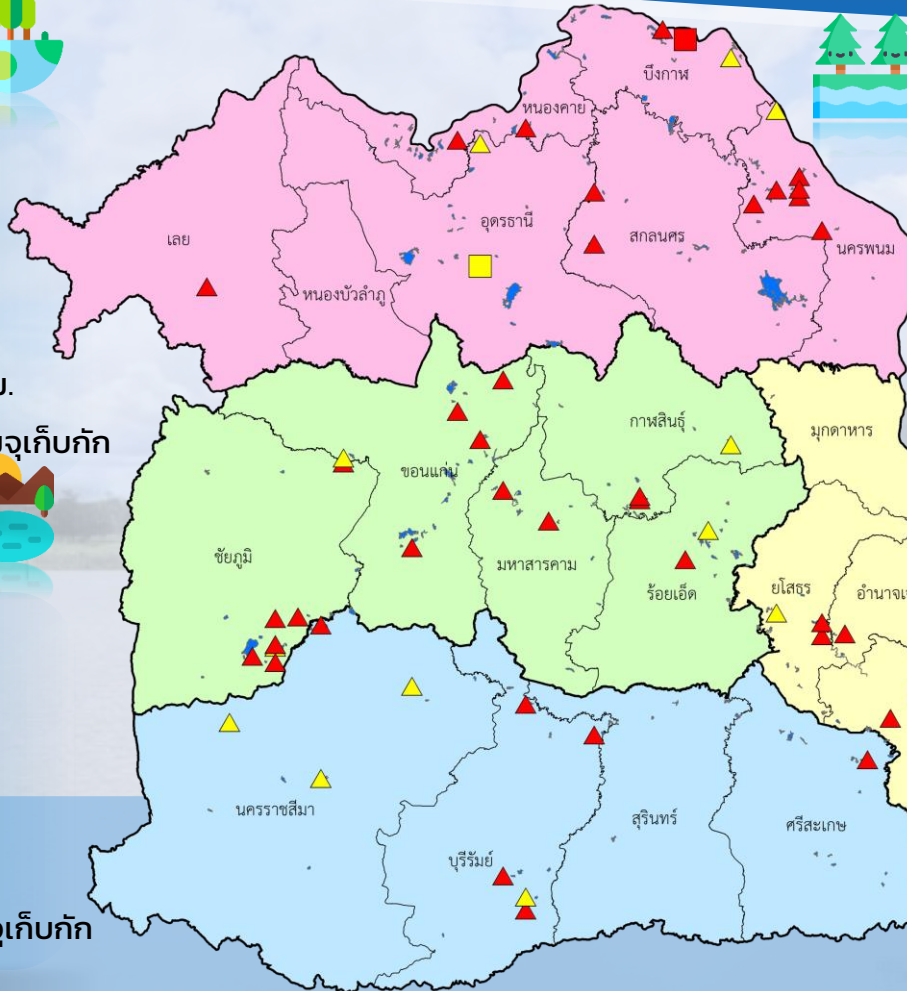


วิกฤติน้ำมาก	14	แหล่งน้ำ
เฝ้าระวังวิกฤติน้ำมาก	4	แหล่งน้ำ
ปกติ	11	แหล่งน้ำ
วิกฤติน้ำน้อย	0	แหล่งน้ำ
ปริมาณน้ำปัจจุบัน	45.5	ล้าน ลบ.ม.
คิดเป็นร้อยละ	78.1	ของความจุเก็บกัก

สท.5 (13 แหล่งน้ำ)



วิกฤติน้ำมาก	6	แหล่งน้ำ
เฝ้าระวังวิกฤติน้ำมาก	4	แหล่งน้ำ
ปกติ	3	แหล่งน้ำ
เฝ้าระวังวิกฤติน้ำน้อย	0	แหล่งน้ำ
ปริมาณน้ำปัจจุบัน	26.5	ล้าน ลบ.ม.
คิดเป็นร้อยละ	92.4	ของความจุเก็บกัก



สท.3 (32 แหล่งน้ำ)

วิกฤติน้ำมาก	12	แหล่งน้ำ
เฝ้าระวังวิกฤติน้ำมาก	3	แหล่งน้ำ
ปกติ	15	แหล่งน้ำ
เฝ้าระวังวิกฤติน้ำน้อย	1	แหล่งน้ำ
วิกฤติน้ำน้อย	1	แหล่งน้ำ
ปริมาณน้ำปัจจุบัน	42.9	ล้าน ลบ.ม.
คิดเป็นร้อยละ	77.5	ของความจุเก็บกัก

สท.11 (6 แหล่งน้ำ)

วิกฤติน้ำมาก	5	แหล่งน้ำ
เฝ้าระวังวิกฤติน้ำมาก	1	แหล่งน้ำ
ปกติ	0	แหล่งน้ำ
ปริมาณน้ำปัจจุบัน	17.4	ล้าน ลบ.ม.
คิดเป็นร้อยละ	111.7	ของความจุเก็บกัก

- ▲ วิกฤติน้ำมาก
- วิกฤติน้ำน้อย
- ▲ เฝ้าระวังวิกฤติน้ำมาก
- เฝ้าระวังวิกฤติน้ำน้อย

ความจุอ่างรวม 157.7 ล้าน ลบ.ม.
 ปริมาณน้ำปัจจุบัน 132.2 ล้าน ลบ.ม.

คิดเป็นร้อยละ 83.8 ของความจุเก็บกัก
 แนวโน้ม คงที่

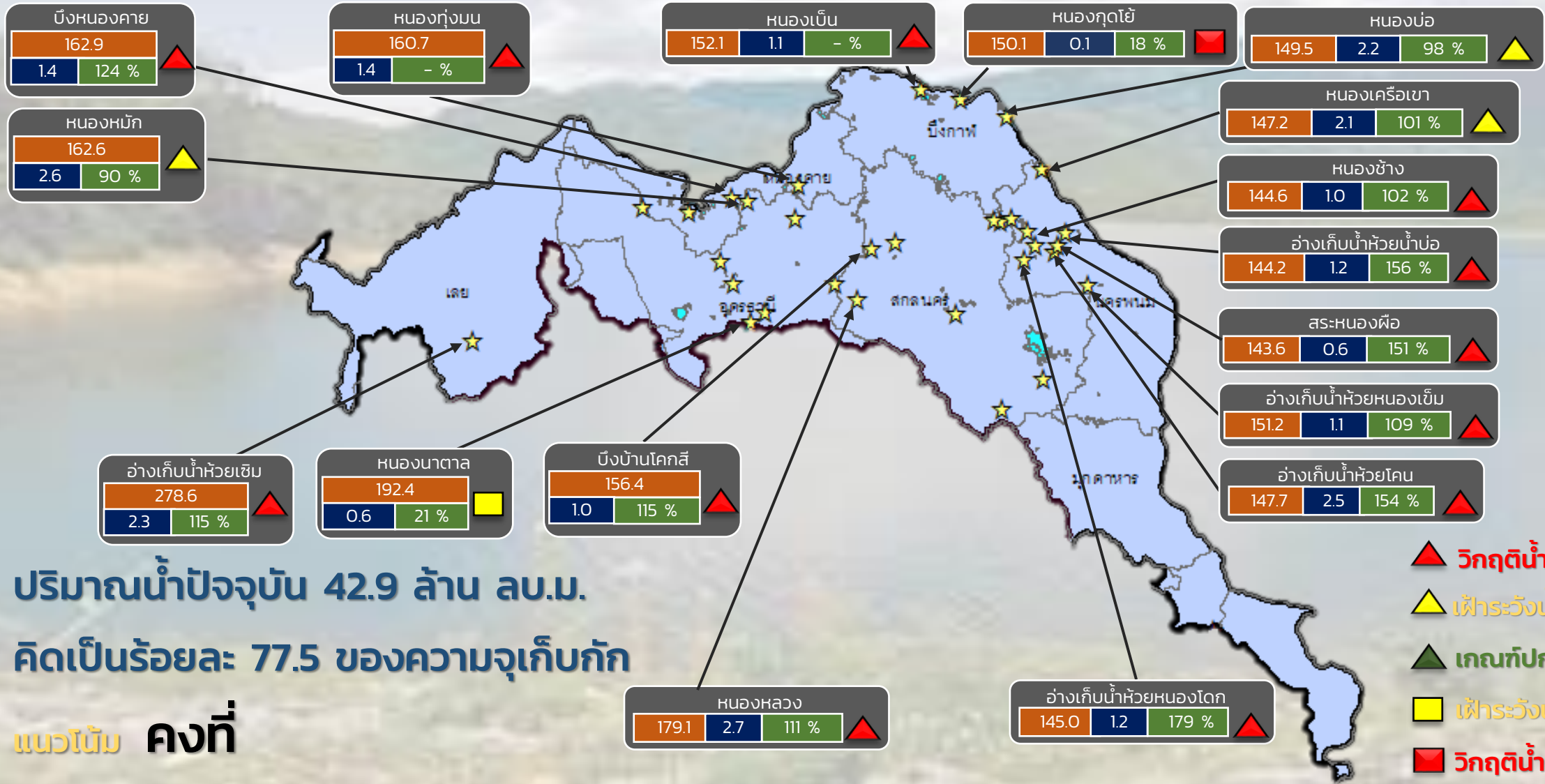




รายงานสถานการณ์ปริมาณน้ำแหล่งน้ำขนาดเล็ก ประจำวันที่ 15 ร.ค. 2565



กองวิเคราะห์และประเมินสถานการณ์น้ำ กรมทรัพยากรน้ำ



ปริมาณน้ำปัจจุบัน 42.9 ล้าน ลบ.ม.
คิดเป็นร้อยละ 77.5 ของความจุเก็บกัก

แนวโน้ม คงที่

- ▲ น้ำมาก 12 แหล่งน้ำ
- ▲ น้ำน้อย 3 แหล่งน้ำ
- ▲ เกณฑ์ปกติ 15 แหล่งน้ำ
- ▲ น้ำน้อย 1 แหล่งน้ำ

ระดับ (ม.รทก)	ปริมาตร (ล้าน ลบ.ม.)	ปริมาตร (%)

★ สกท. 3

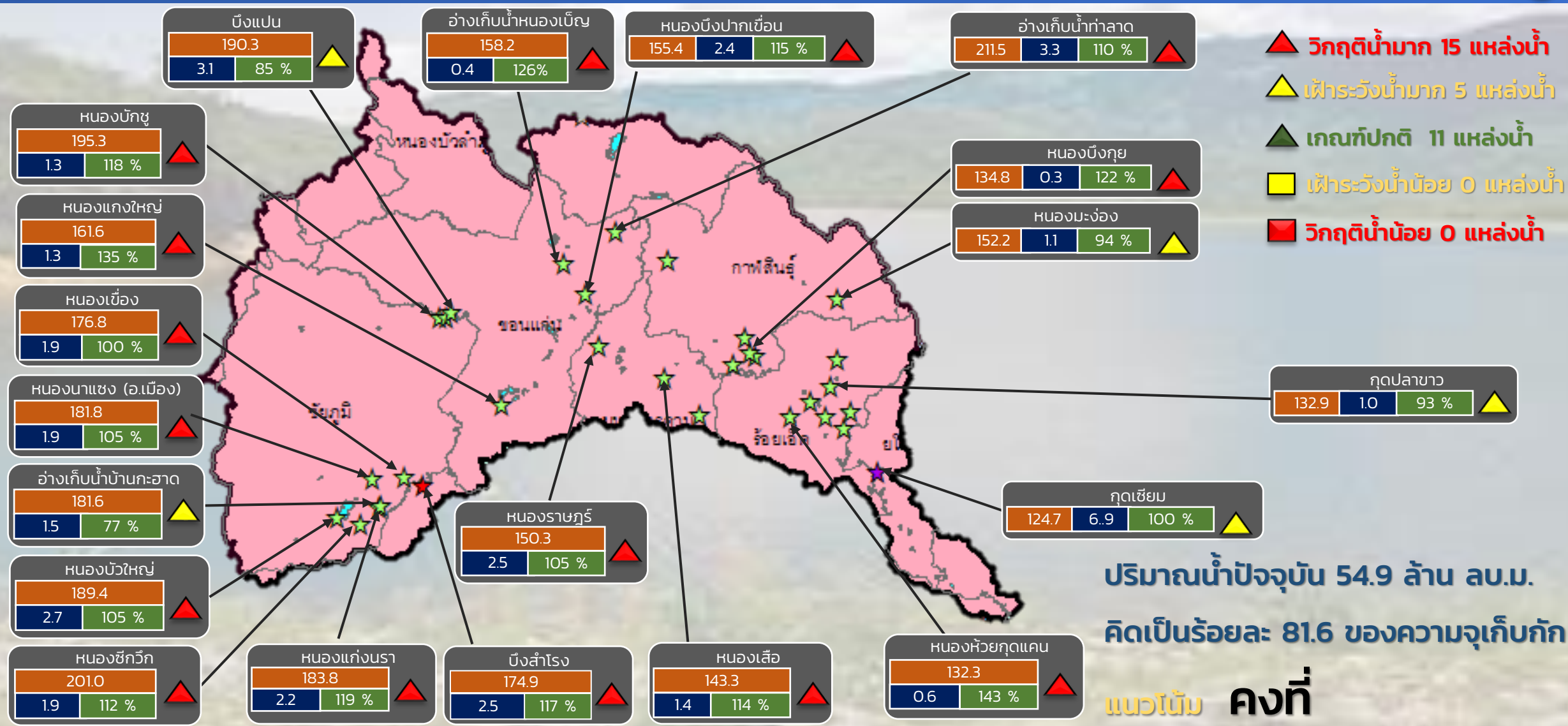
ลุ่มน้ำโขง (ตะวันออกเฉียงเหนือ)



รายงานสถานการณ์ปริมาณน้ำแหล่งน้ำขนาดเล็ก ประจำวันที่ 15 ธ.ค. 2565



กองวิเคราะห์และประเมินสถานการณ์น้ำ กรมทรัพยากรน้ำ



- ▲ **วิกฤติน้ำมาก 15 แหล่งน้ำ**
- ▲ **เฝ้าระวังน้ำมาก 5 แหล่งน้ำ**
- ▲ **เกณฑ์ปกติ 11 แหล่งน้ำ**
- ▲ **เฝ้าระวังน้ำน้อย 0 แหล่งน้ำ**
- ▲ **วิกฤติน้ำน้อย 0 แหล่งน้ำ**

ปริมาณน้ำปัจจุบัน 54.9 ล้าน ลบ.ม.
คิดเป็นร้อยละ 81.6 ของความจุเก็บกัก

แนวโน้ม **คงที่**

ระดับ (ม.รทก.)	ปริมาตร (ล้าน ลบ.ม.)	ปริมาตร (%)

☆ สกท. 4 ★ สกท. 5 ☆ สกท. 11

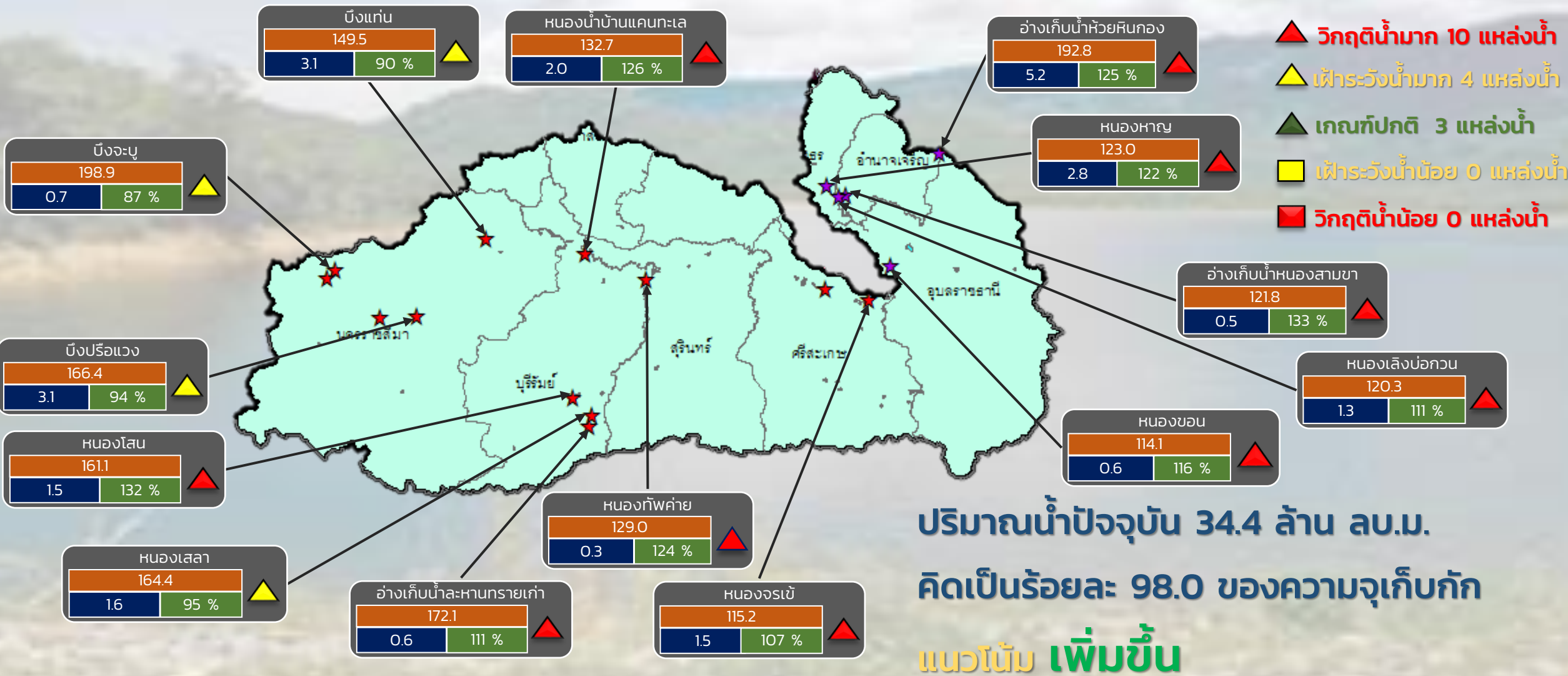
ลุ่มน้ำชี



รายงานสถานการณ์ปริมาณน้ำแหล่งน้ำขนาดเล็ก ประจำวันที่ 15 ธ.ค. 2565



กองวิเคราะห์และประเมินสถานการณ์น้ำ กรมทรัพยากรน้ำ



- ▲ **วิกฤติน้ำมาก 10 แหล่งน้ำ**
- ▲ **ฝักระวังน้ำมาก 4 แหล่งน้ำ**
- ▲ **เกณฑ์ปกติ 3 แหล่งน้ำ**
- ▲ **ฝักระวังน้ำน้อย 0 แหล่งน้ำ**
- ▲ **วิกฤติน้ำน้อย 0 แหล่งน้ำ**

ระดับ (ม.รทก)	ปริมาตร (ล้าน ลบ.ม.)	ปริมาตร (%)
---------------	----------------------	-------------

★ สท. 5
★ สท. 11

ลุ่มน้ำมูล

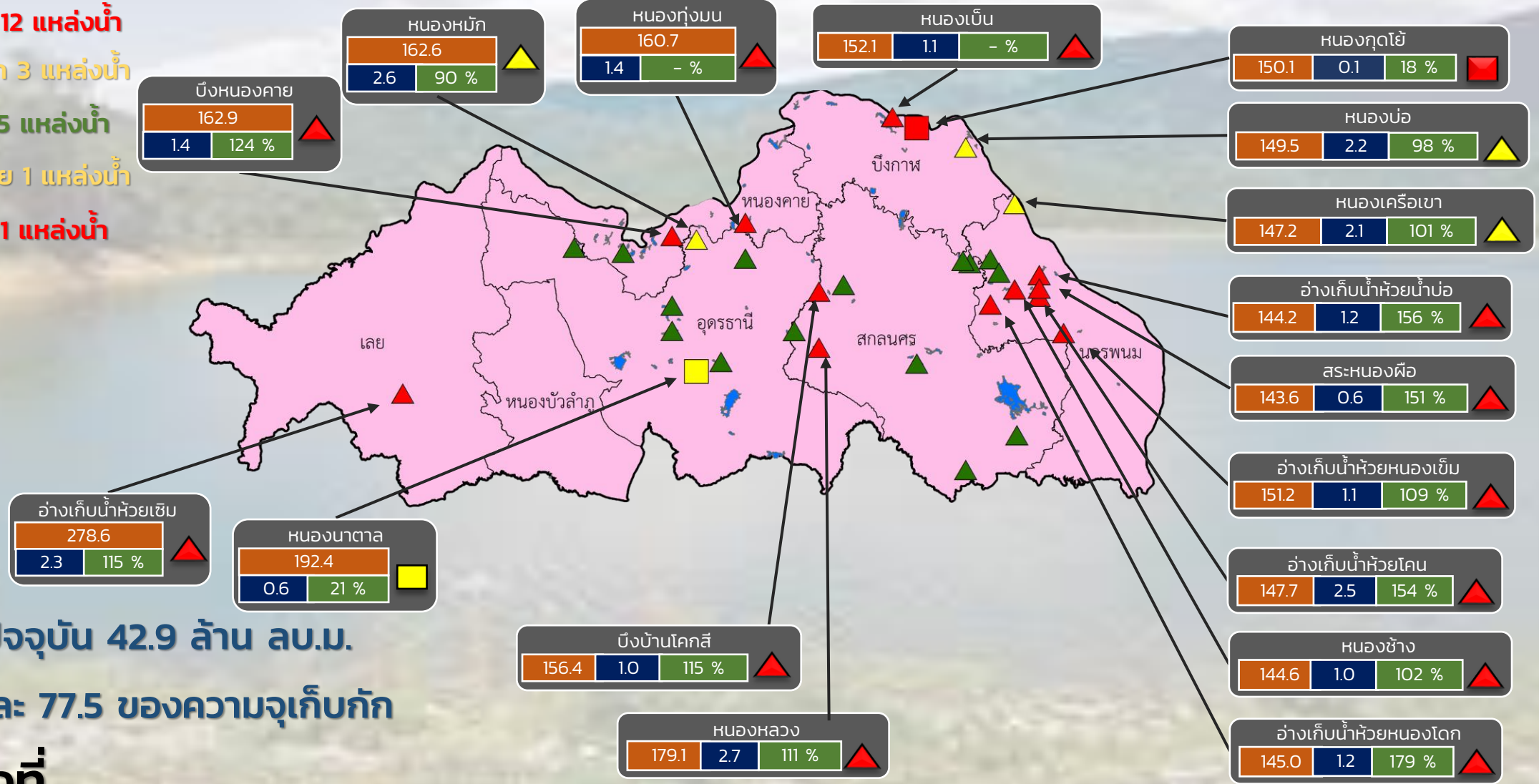


รายงานสถานการณ์ปริมาณน้ำแหล่งน้ำขนาดเล็ก ประจำวันที่ 15 ร.ค. 2565



กองวิเคราะห์และประเมินสถานการณ์น้ำ กรมทรัพยากรน้ำ

- ▲ วิกฤติน้ำมาก 12 แหล่งน้ำ
- ▲ เฝ้าระวังน้ำมาก 3 แหล่งน้ำ
- ▲ เกณฑ์ปกติ 15 แหล่งน้ำ
- ▲ เฝ้าระวังน้ำน้อย 1 แหล่งน้ำ
- ▲ วิกฤติน้ำน้อย 1 แหล่งน้ำ



ปริมาณน้ำปัจจุบัน 42.9 ล้าน ลบ.ม.
คิดเป็นร้อยละ 77.5 ของความจุเก็บกัก

แนวโน้ม คงที่

ระดับ (ม.รทก)	ปริมาตร (ล้าน ลบ.ม.)	ปริมาตร (%)

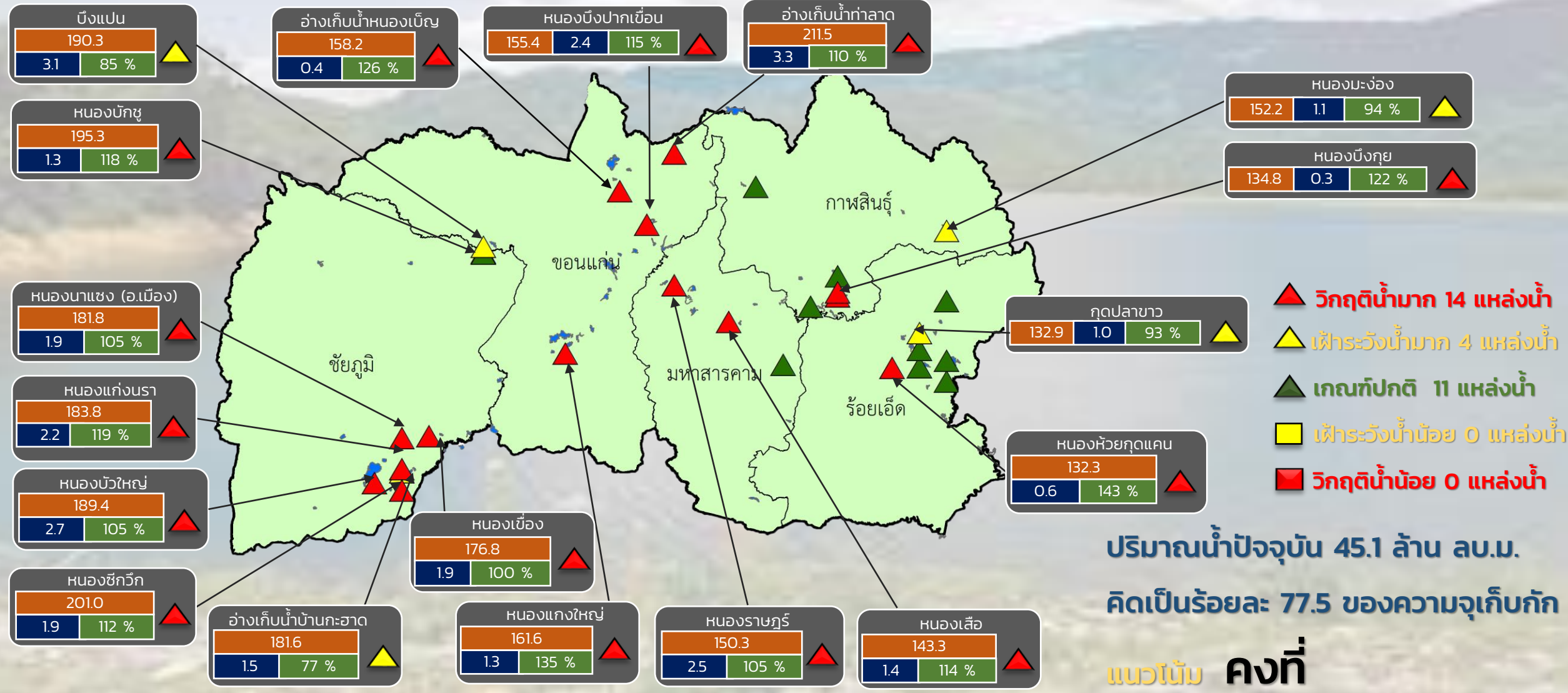
สำนักงานทรัพยากรน้ำที่ 3



รายงานสถานการณ์ปริมาณน้ำแหล่งน้ำขนาดเล็ก ประจำวันที่ 15 ธ.ค. 2565



กองวิเคราะห์และประเมินสถานการณ์น้ำ กรมทรัพยากรน้ำ



- ▲ วิกฤติน้ำมาก 14 แหล่งน้ำ
- ▲ เฝ้าระวังน้ำมาก 4 แหล่งน้ำ
- ▲ เกณฑ์ปกติ 11 แหล่งน้ำ
- ▲ เฝ้าระวังน้ำน้อย 0 แหล่งน้ำ
- วิกฤติน้ำน้อย 0 แหล่งน้ำ

ปริมาณน้ำปัจจุบัน 45.1 ล้าน ลบ.ม.
คิดเป็นร้อยละ 77.5 ของความจุเก็บกัก

แนวโน้ม **คงที่**

สำนักงานทรัพยากรน้ำที่ 4

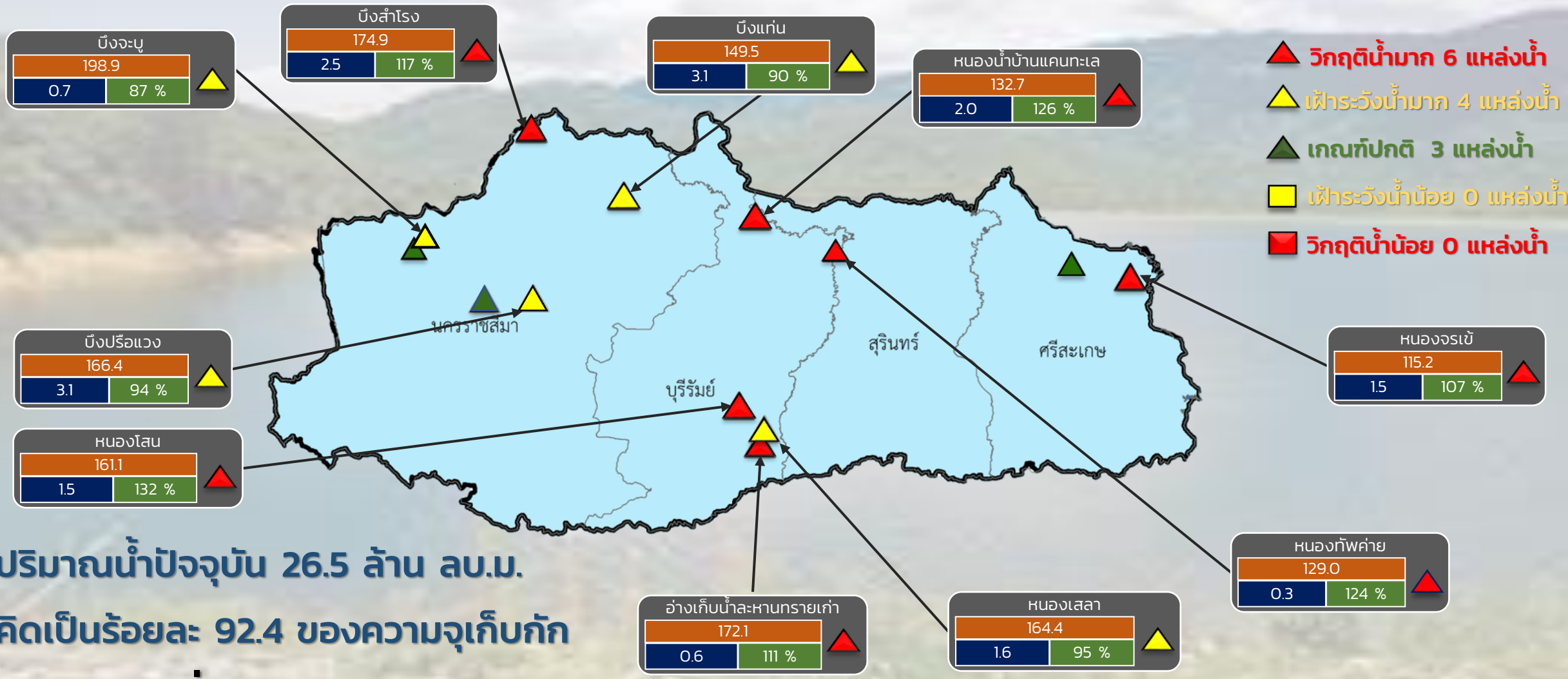
ระดับ (ม.รทก)	ปริมาตร (ล้าน ลบ.ม.)	ปริมาตร (%)
---------------	----------------------	-------------



รายงานสถานการณ์ปริมาณน้ำแหล่งน้ำขนาดเล็ก ประจำวันที่ 15 ธ.ค. 2565



กองวิเคราะห์และประเมินสถานการณ์น้ำ กรมทรัพยากรน้ำ



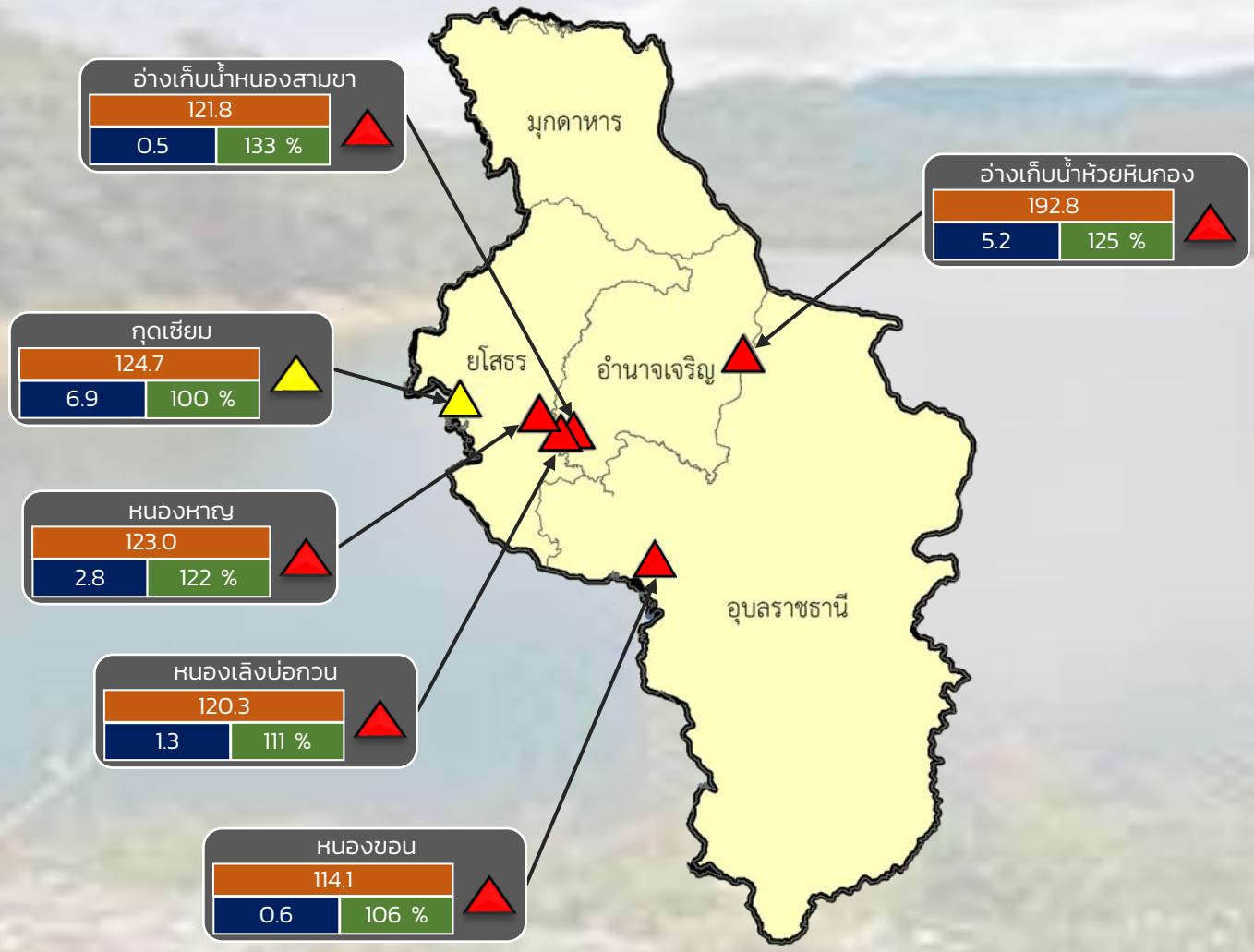
- ▲ วิกฤติน้ำมาก 6 แหล่งน้ำ
- ▲ เฝ้าระวังน้ำมาก 4 แหล่งน้ำ
- ▲ เกณฑ์ปกติ 3 แหล่งน้ำ
- ▲ เฝ้าระวังน้ำน้อย 0 แหล่งน้ำ
- วิกฤติน้ำน้อย 0 แหล่งน้ำ

ปริมาณน้ำปัจจุบัน 26.5 ล้าน ลบ.ม.
คิดเป็นร้อยละ 92.4 ของความจุเก็บกัก

แนวโน้ม คงที่

ระดับ (ม.รทก)	ปริมาตร (ล้าน ลบ.ม.)	ปริมาตร (%)

กองวิเคราะห์และประเมินสถานการณ์น้ำ กรมทรัพยากรน้ำ



- ▲ (Red) **วิกฤติน้ำมาก 5 แหล่งน้ำ**
- ▲ (Yellow) **เฟื้อระวังน้ำมาก 1 แหล่งน้ำ**
- ▲ (Green) **เกณฑ์ปกติ 0 แหล่งน้ำ**
- (Yellow) **เฟื้อระวังน้ำน้อย 0 แหล่งน้ำ**
- (Red) **วิกฤติน้ำน้อย 0 แหล่งน้ำ**

ปริมาณน้ำปัจจุบัน 17.4 ล้าน ลบ.ม.
คิดเป็นร้อยละ 111.7 ของความจุเก็บกัก
แนวโน้ม ลดลง

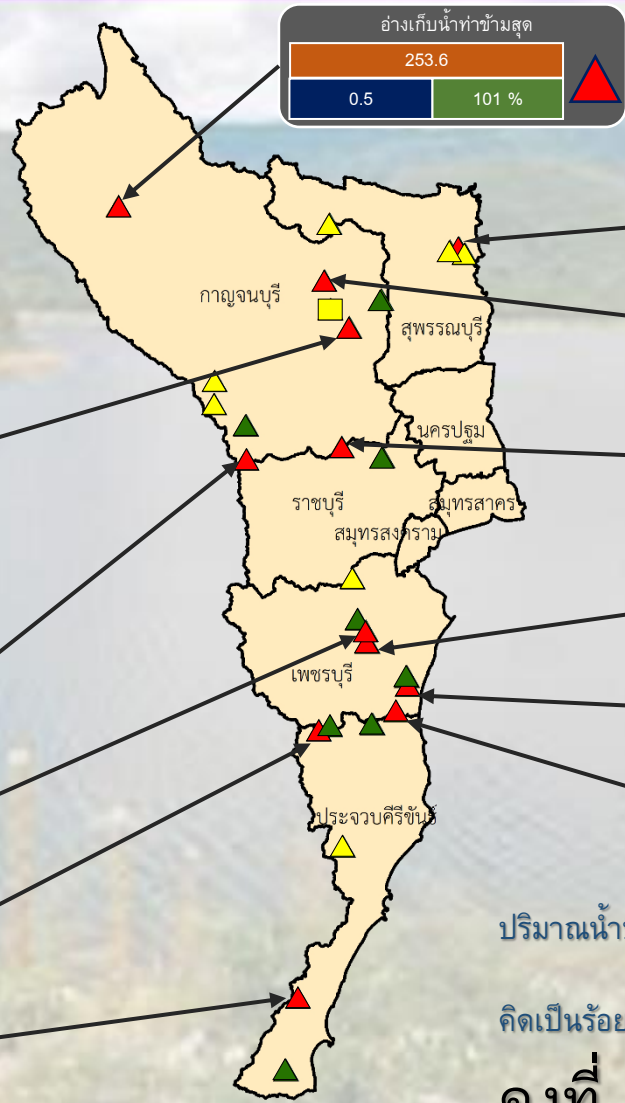
ระดับ (ม.รทก)	ปริมาตร (ล้าน ลบ.ม.)	ปริมาตร (%)
---------------	----------------------	---------------

รายงานสถานการณ์ปริมาณน้ำแหล่งน้ำขนาดเล็ก ประจำวันที่ 15 ธ.ค. 2565

กองวิเคราะห์และประเมินสถานการณ์น้ำ กรมทรัพยากรน้ำ



- ▲ วิกฤติน้ำมาก 12 แหล่งน้ำ
- ▲ เฝ้าระวังน้ำมาก 7 แหล่งน้ำ
- ▲ เกณฑ์ปกติ 8 แหล่งน้ำ
- เฝ้าระวังน้ำน้อย 1 แหล่งน้ำ
- วิกฤติน้ำน้อย 0 แหล่งน้ำ



ปริมาณน้ำปัจจุบัน 23.3 ล้าน ลบ.ม.

คิดเป็นร้อยละ 97.4 ของความจุเก็บกักแนวใหม่

คงที่

■ สถาน. 7

ภาคตะวันตก

ระดับ (บ.สน)	ปริมาณ (ล้าน ลบ.ม.)	ปริมาณ (%)

รายงานสถานการณ์น้ำ
รายลุ่มน้ำ



รายงานสถานการณ์ลุ่มน้ำกกและโขงเหนือ วันที่ 15 ธันวาคม 2565

1) สภาพภูมิอากาศ (ที่มา : กรมอุตุนิยมวิทยา)

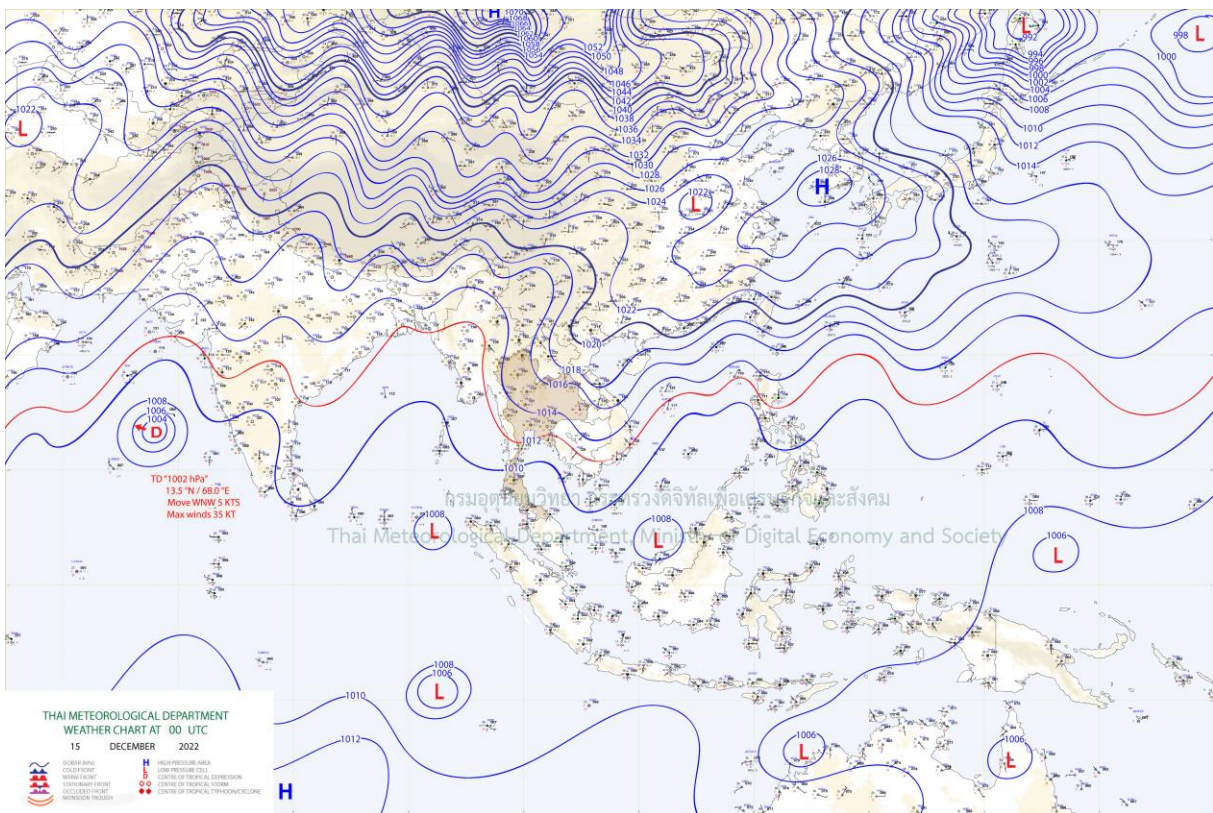
สภาพอากาศวันนี้

พยากรณ์อากาศ 24 ชั่วโมงข้างหน้า บริเวณความกดอากาศสูงหรือมวลอากาศเย็นกำลังค่อนข้างแรงจากประเทศจีนปกคลุมประเทศไทยตอนบน ทำให้บริเวณดังกล่าวยังคงมีอากาศเย็นถึงหนาว ขอให้ประชาชนบริเวณประเทศไทยตอนบนดูแลรักษาสุขภาพเนื่องจากสภาพอากาศที่หนาวเย็นไว้ด้วย

สำหรับมรสุมตะวันออกเฉียงเหนือกำลังค่อนข้างแรงพัดปกคลุมอ่าวไทย ภาคใต้ และทะเลอันดามัน ทำให้คลื่นลมบริเวณอ่าวไทยมีกำลังค่อนข้างแรง โดยอ่าวไทยตอนล่างมีคลื่นสูง 2-3 เมตร บริเวณที่มีฝนฟ้าคะนองคลื่นสูงมากกว่า 3 เมตร ชาวเรือในบริเวณดังกล่าวควรเดินเรือด้วยความระมัดระวังและหลีกเลี่ยงการเดินเรือบริเวณที่มีฝนฟ้าคะนอง ส่วนเรือเล็กบริเวณอ่าวไทยตอนล่างควรงดออกจากฝั่งในระยะนี้

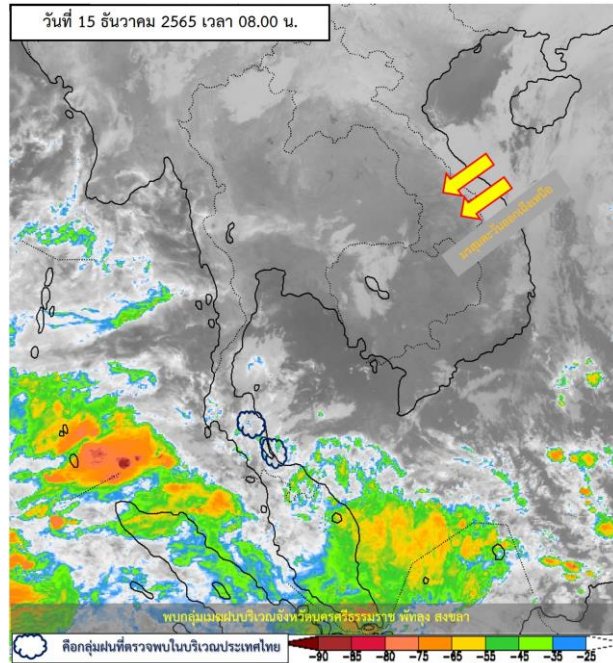
สภาพอากาศภาคเหนือ (เวลา 6:00 น.วันนี้ - 6:00 น.วันพรุ่งนี้)

อากาศเย็นในตอนเช้า อุณหภูมิต่ำสุด 16-19 องศาเซลเซียส อุณหภูมิสูงสุด 28-33 องศาเซลเซียส บริเวณยอดดอยอากาศหนาวถึงหนาวจัด และมีน้ำค้างแข็งบางแห่ง อุณหภูมิต่ำสุด 3-11 องศาเซลเซียส ลมตะวันออกเฉียงเหนือ ความเร็ว 10-15 กม./ชม.

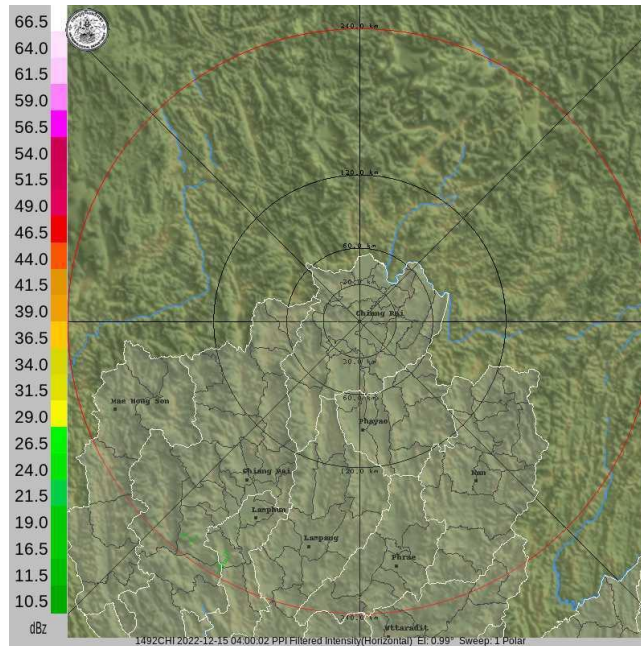


แผนที่อากาศ

รายงานสถานการณ์ลุ่มน้ำกกและโขงเหนือ วันที่ 15 ธันวาคม 2565



ภาพถ่ายดาวเทียม



เรดาร์ตรวจอากาศ

ภาพถ่ายดาวเทียม : พบกลุ่มเมฆฝนปกคลุมบริเวณจังหวัดนครศรีธรรมราช พัทลุง สงขลา

ภาพเรดาร์ : เวลา 08.00 น. ไม่พบกลุ่มเมฆฝน



ระบบติดตามสถานการณ์น้ำทางไกลอัตโนมัติ

กองวิเคราะห์และประเมินสถานการณ์น้ำ กรมทรัพยากรน้ำ กระทรวงทรัพยากรธรรมชาติและสิ่งแวดล้อม
180/3 ถนนพระรามที่ 6 ซอย 34 แขวงสามเสนใน เขตพญาไท กรุงเทพมหานคร 10400 โทรศัพท์ 0 2271 6000
<http://tele-kokkhong.dwr.go.th>



รายงานสถานการณ์ลุ่มน้ำกกและโขงเหนือ วันที่ 15 ธันวาคม 2565

2) สรุปสถานการณ์ฝน

สรุปสถานการณ์ฝนในพื้นที่ลุ่มน้ำกกและโขงเหนือ จากข้อมูลตรวจวัดปริมาณน้ำฝนของสถานีโทรมาตรของระบบติดตามสถานการณ์น้ำทางไกลอัตโนมัติ กรมทรัพยากรน้ำ สละสม 24 ชั่วโมง ระหว่างวันที่ 14 ธันวาคม 2565 เวลา 07:00 น. ถึงวันที่ 15 ธันวาคม 2565 เวลา 07:00 น. และข้อมูลคาดการณ์ปริมาณน้ำฝนสละสม ดังแสดงในตารางนี้

สถานีโทรมาตร	ที่ตั้ง	ปริมาณฝนตรวจวัดสละสม (มม.)			ปริมาณฝนคาดการณ์ล่วงหน้า (มม.)		
		ฝนเมื่อวาน	ฝน 2 วัน	ฝน 3 วัน	วันนี้	1 วัน	2 วัน
TC030226 โรงเรียนไชยปราการ	ต.หนองบัว อ.ไชยปราการ จ.เชียงใหม่	0.00	0.00	0.00	0.00	0.00	0.00
TC030114 สะพานพ่อขุนเม็งรายมหาราช	ต.แม่ยาว อ.เมืองเชียงราย จ.เชียงราย	0.00	0.00	0.00	0.00	0.00	0.00
TC030317 สะพานบ้านสันมะเค็ด	ต.เวียงกาหลง อ.เวียงป่าเป้า จ.เชียงราย	0.00	0.00	0.00	0.00	0.00	0.00
TC020510 โรงเรียนอนุบาลดอกคำใต้ (ชุมชนสันช้างหิน)	ต.บุญเกิด อ.ดอกคำใต้ จ.พะเยา	0.00	0.00	0.00	0.00	0.00	0.00
TC020511 โรงเรียนบ้านร่องปอ	ต.ดงเจน อ.ภูพานยาว จ.พะเยา	0.00	0.00	0.00	0.00	0.00	0.00
TC020603 โรงเรียนบ้านหนองบัว	ต.เมืองพาน อ.พาน จ.เชียงราย	0.00	0.00	0.00	0.00	0.00	0.00
TC020512 สะพานพระธรรมมิกราช	ต.ห้วยลาน อ.ดอกคำใต้ จ.พะเยา	0.00	0.00	0.00	0.00	0.00	0.00
TC020705 โรงเรียนบ้านห้วยวน (เขียงค่านาคโรวาท)	ต.ห้วยวน อ.เชียงคำ จ.พะเยา	0.00	0.00	0.00	0.00	0.00	0.00
TC020805 สะพานบ้านป่าช้า	ต.เม็งราย อ.พญาเม็งราย จ.เชียงราย	0.00	0.00	0.00	0.00	0.00	0.00
TC020309 สะพานบ้านแม่คำสบเป็น	ต.แม่คำ อ.แม่จัน จ.เชียงราย	0.00	0.00	0.00	0.00	0.00	0.00
STN0036 บ้านปางต้นซ้อง	ต.มะลิกา อ.แม่สาย จ.เชียงราย	0.50	0.50	0.50	0.50	0.00	0.00
STN0789 บ้านห้วยโป่งผาลาด	ต.แม่เจดีย์ใหม่ อ.เวียงป่าเป้า จ.เชียงราย	0.50	0.50	0.50	0.50	0.00	0.00

หมายเหตุ : สถานี Early Warning พบสถานีที่มีฝนตก 2 สถานี



ระบบติดตามสถานการณ์น้ำทางไกลอัตโนมัติ

กองวิเคราะห์และประเมินสถานการณ์น้ำ กรมทรัพยากรน้ำ กระทรวงทรัพยากรธรรมชาติและสิ่งแวดล้อม
180/3 ถนนพระรามที่ 6 ซอย 34 แขวงสามเสนใน เขตพญาไท กรุงเทพมหานคร 10400 โทรศัพท์ 0 2271 6000
<http://tele-kokkhong.dwr.go.th>



รายงานสถานการณ์ลุ่มน้ำกกและโขงเหนือ วันที่ 15 ธันวาคม 2565

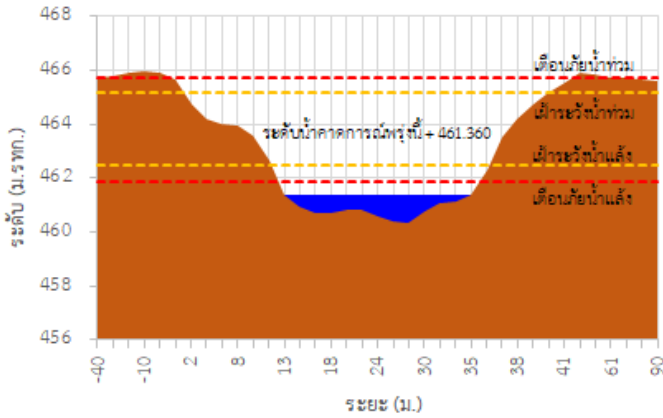
3) สรุประดับน้ำรายวัน

สรุปสถานการณ์น้ำในพื้นที่ลุ่มน้ำกกและโขงเหนือ จากข้อมูลตรวจวัดระดับน้ำของสถานีโทรมาตรโครงการพัฒนาระบบพยากรณ์และเตือนภัยทรัพยากรน้ำ กรมทรัพยากรน้ำ ณ เวลา 07:00 น. ของวันที่ 15 ธันวาคม 2565 และข้อมูลระดับน้ำคาดการณ์จากแบบจำลองคณิตศาสตร์ ดังแสดงในตารางนี้

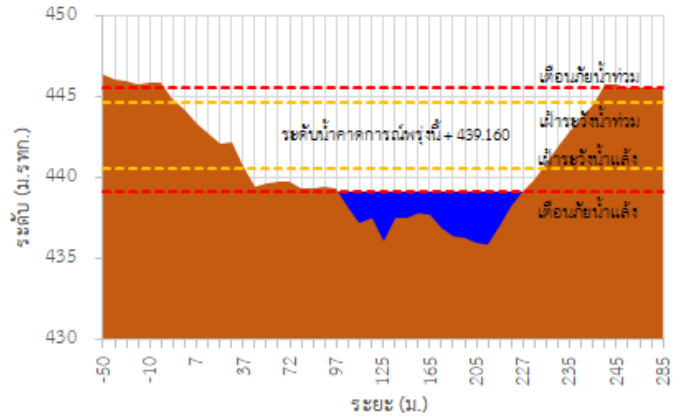
สถานีโทรมาตร	ที่ตั้ง	ระดับเตือนภัย (ม.รทก.)	ข้อมูลระดับน้ำตรวจวัด		ระดับน้ำคาดการณ์ล่วงหน้า (ม.รทก.)				แนวโน้ม
			เมื่อวาน	วันนี้	1 วัน	2 วัน	3 วัน		
TC030227 สะพานบ้านสบมาว	ต.เวียง อ.ฝาง จ.เชียงใหม่	465.76	461.40	461.37	461.36	461.35	461.34	คงที่ ►	
TC030113 สะพานมิตรภาพแม่น้ำนาง-ท่าตอน	ต.แม่ปาง อ.แม่สาย จ.เชียงใหม่	445.58	439.18	439.17	439.16	439.15	439.14	คงที่ ►	
TC030114 สะพานพ่อขุนเม็งรายมหาราช	ต.แม่ยาว อ.เมืองเชียงราย จ.เชียงราย	400.94	393.95	393.94	393.93	393.92	393.91	คงที่ ►	
TC030317 สะพานบ้านสันมะเค็ด	ต.เวียงกาหลง อ.เวียงป่าเป้า จ.เชียงราย	561.04	555.94	555.94	555.94	555.94	555.94	คงที่ ►	
TC030318 สะพานบ้านป่ารวก	ต.ธารทอง อ.พาน จ.เชียงราย	424.53	417.24	417.23	417.22	417.21	417.20	คงที่ ►	
TC030115 สะพานสบกก	ต.บ้านแซว อ.เชียงแสน จ.เชียงราย	365.03	358.96	358.82	358.77	358.75	358.74	ลดลง ▼	
TC020512 สะพานพระธรรมมิกราช	ต.ห้วยลาน อ.ดอกคำใต้ จ.พะเยา	376.45	372.57	372.54	372.53	372.52	372.51	คงที่ ►	
TC020805 สะพานบ้านป่าข่า	ต.เม็งราย อ.พญาเม็งราย จ.เชียงราย	359.18	351.23	351.36	351.41	351.43	351.44	เพิ่มขึ้น ▲	
TC020903 สะพานบ้านหล้ายาง	ต.หล้ายาง อ.เวียงแก่น จ.เชียงราย	361.50	358.49	358.49	358.49	358.49	358.49	คงที่ ►	
TC020309 สะพานบ้านแม่คำสบเปิน	ต.แม่คำ อ.แม่จัน จ.เชียงราย	402.95	396.91	396.90	396.89	396.88	396.87	คงที่ ►	

รายงานสถานการณ์ลุ่มน้ำกกและโขงเหนือ วันที่ 15 ธันวาคม 2565

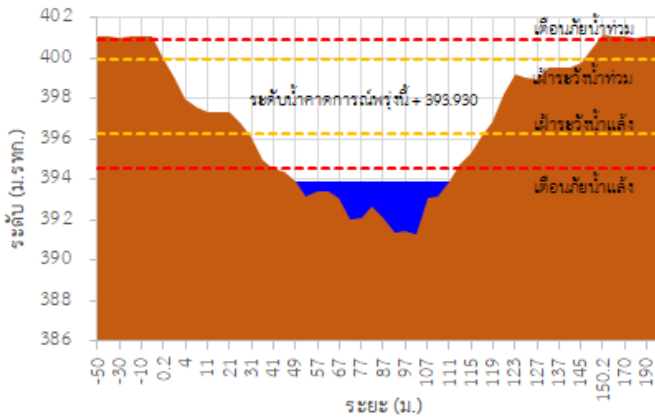
TC030227 สะพานบ้านสบมา



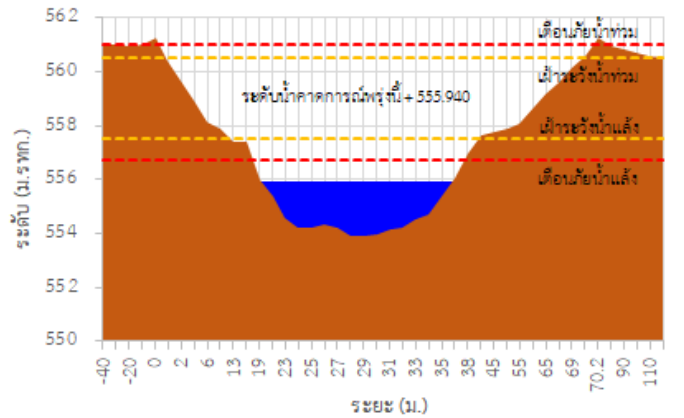
TC030113 สะพานมิตรภาพแม่ลาวง-ท่าตอน



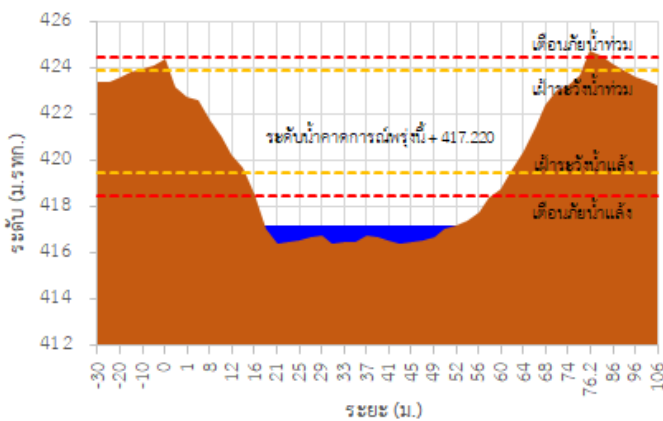
TC030114 สะพานพ่อยูนเมืองรามหาราช



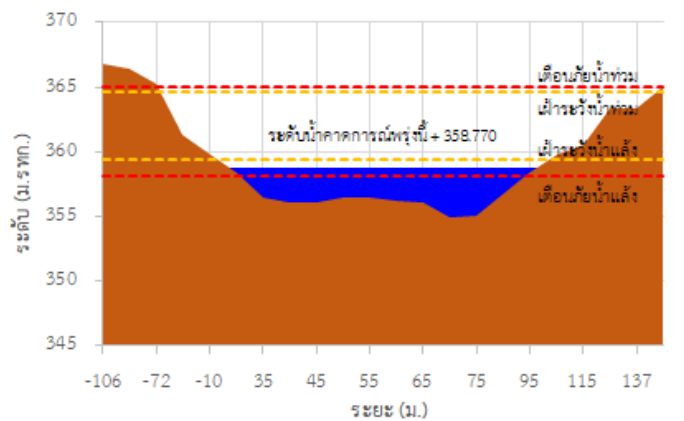
TC030317 สะพานบ้านสันมะเค็ด



TC030318 สะพานบ้านป่ารวก

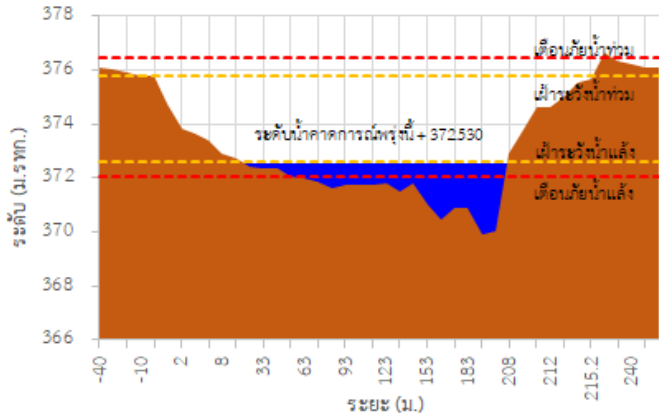


TC030115 สะพานสบกก

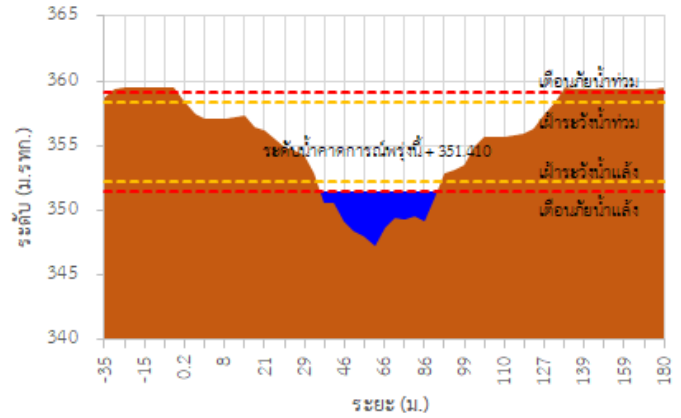


รายงานสถานการณ์ลุ่มน้ำกกและโขงเหนือ วันที่ 15 ธันวาคม 2565

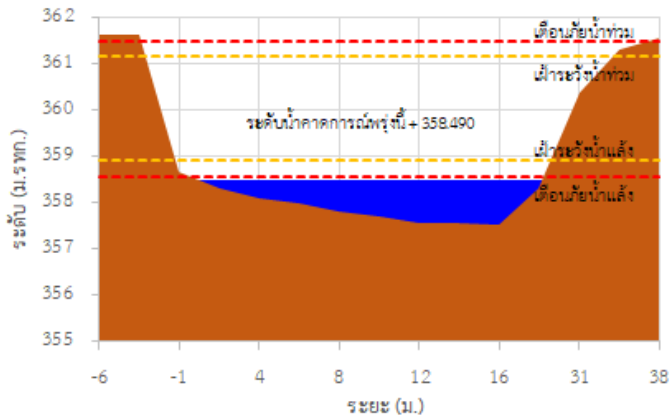
TC020512 สะพานพระธรรมมิกราช



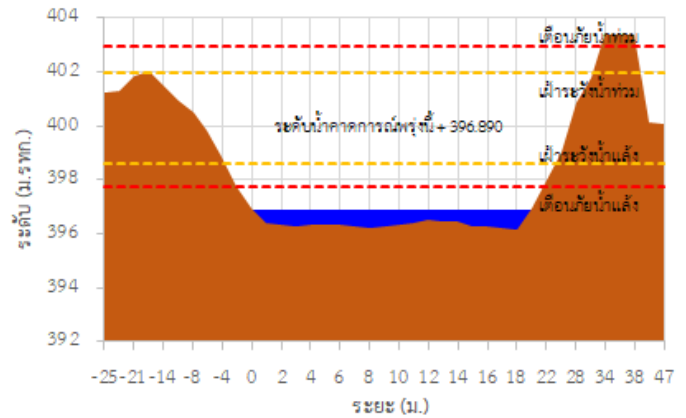
TC020805 สะพานบ้านป่าง่า



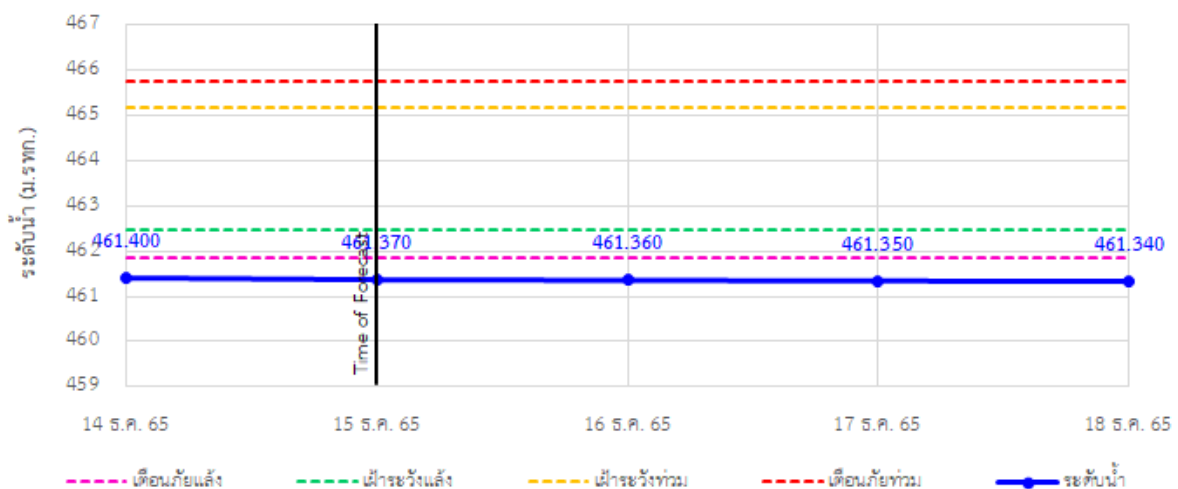
TC020903 สะพานบ้านห้วยยาว



TC020309 สะพานบ้านแม่คำสเปน

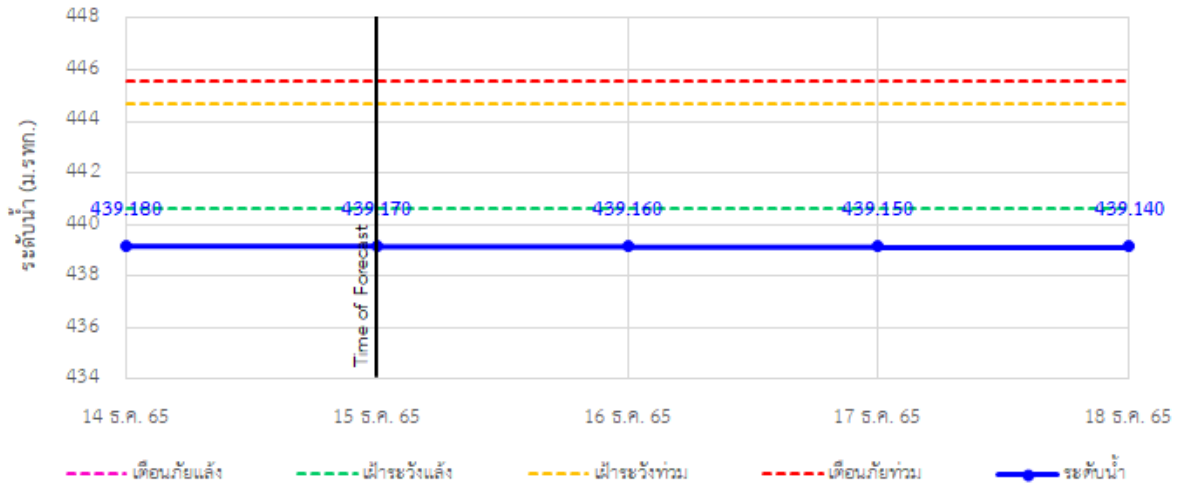


TC030227 สะพานบ้านสบมาว ต.เวียง อ.ฝาง จ.เชียงใหม่

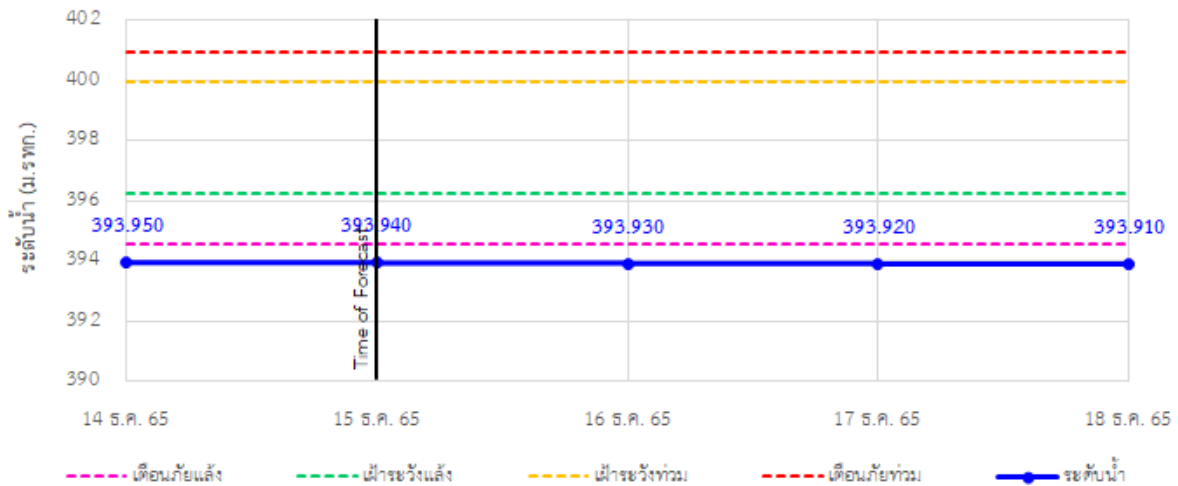


รายงานสถานการณ์ลุ่มน้ำกกและโขงเหนือ วันที่ 15 ธันวาคม 2565

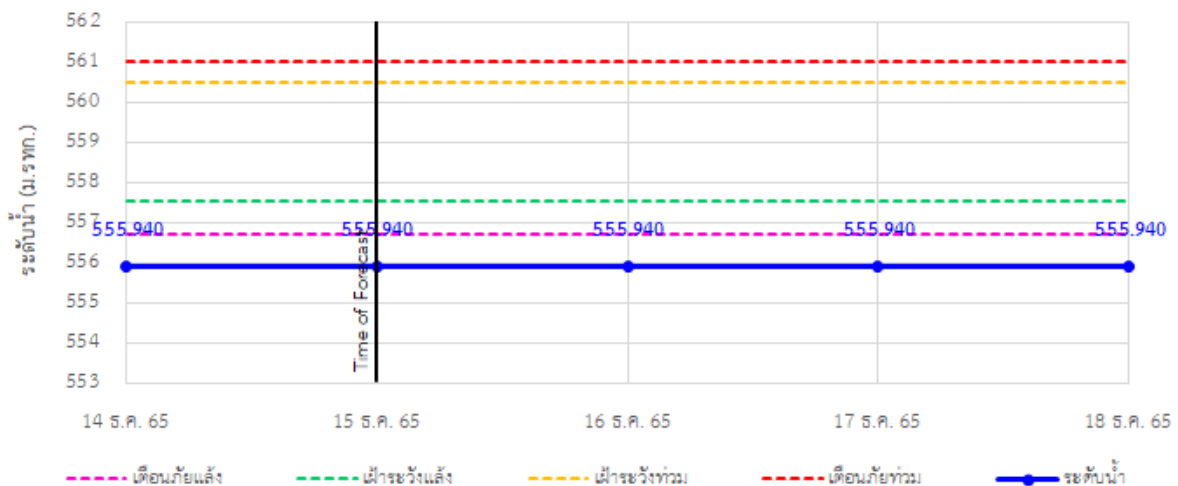
TC030113 สะพานมิตรภาพแม่น้ำวาง-ท่าตอน ต.แม่ปางวาง อ.แม่เมาะ จ.เชียงใหม่



TC030114 สะพานพ่อบุญเมืองรามหาราช ต.แม่ยาว อ.เมืองเชียงราย จ.เชียงราย

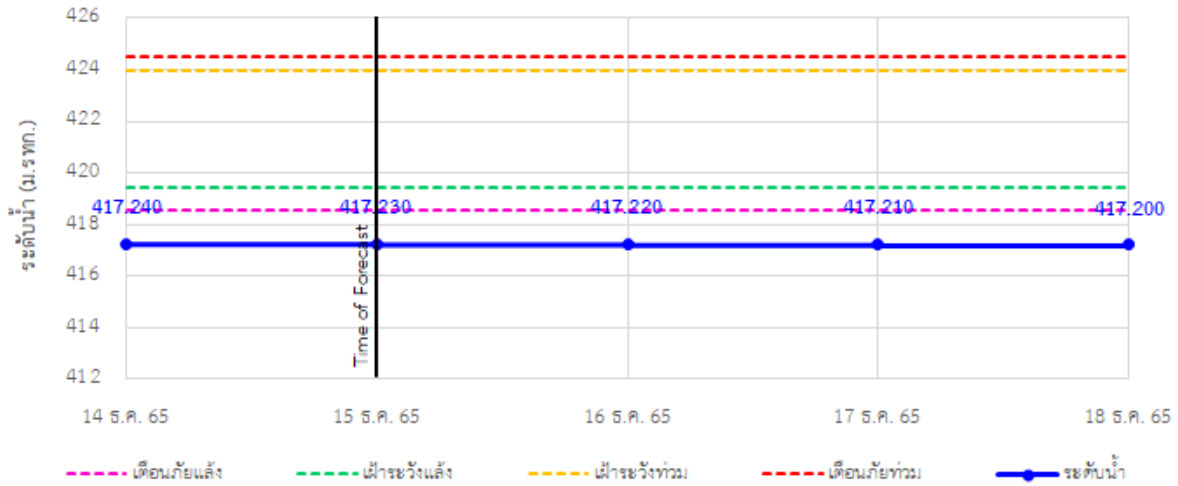


TC030317 สะพานบ้านสันมะเค็ด ต.เวียงกาหลง อ.เวียงป่าเป้า จ.เชียงราย

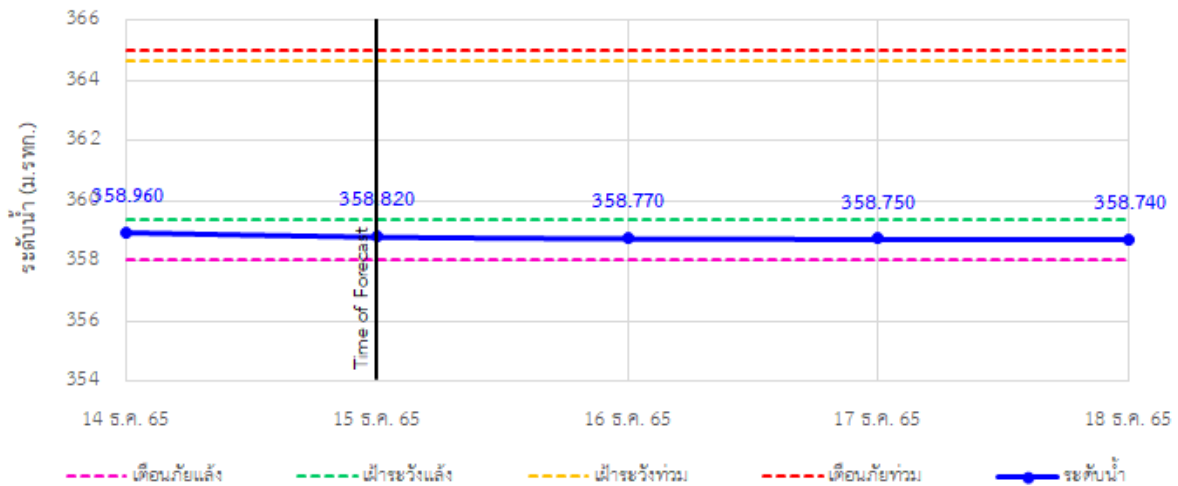


รายงานสถานการณ์ลุ่มน้ำกกและโขงเหนือ วันที่ 15 ธันวาคม 2565

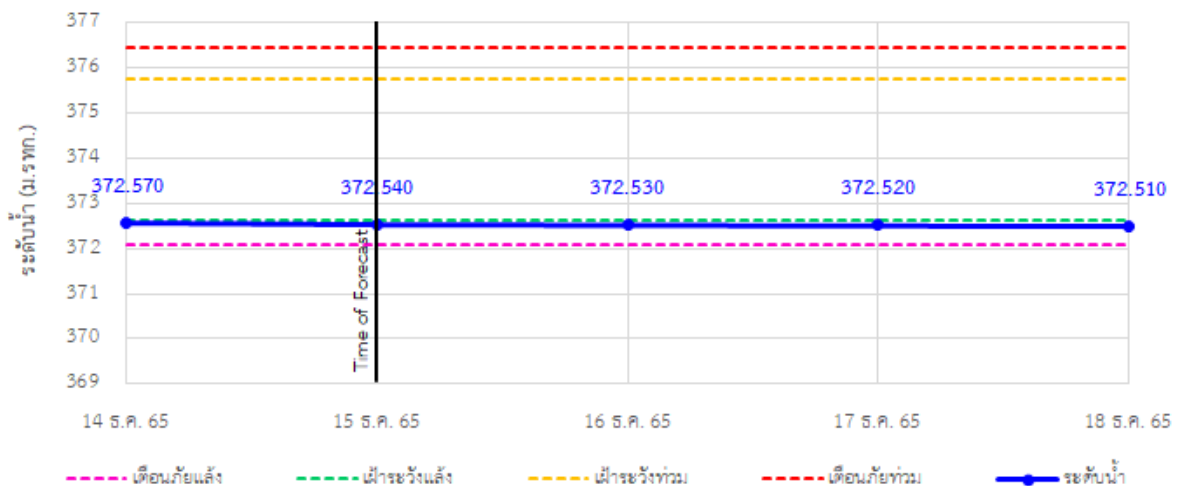
TC030318 สะพานบ้านป่ารวก ต.ธารทอง อ.พาน จ.เชียงราย



TC030115 สะพานสบกก ต.บ้านแซว อ.เชียงแสน จ.เชียงราย

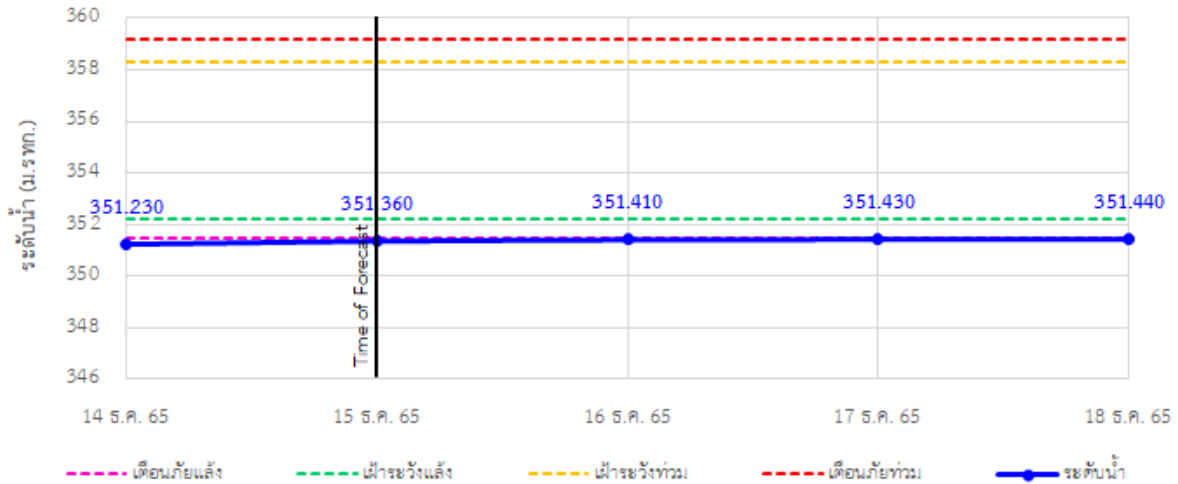


TC020512 สะพานพระธรรมมิกราช ต.ห้วยลาน อ.ดอกคำใต้ จ.พะเยา

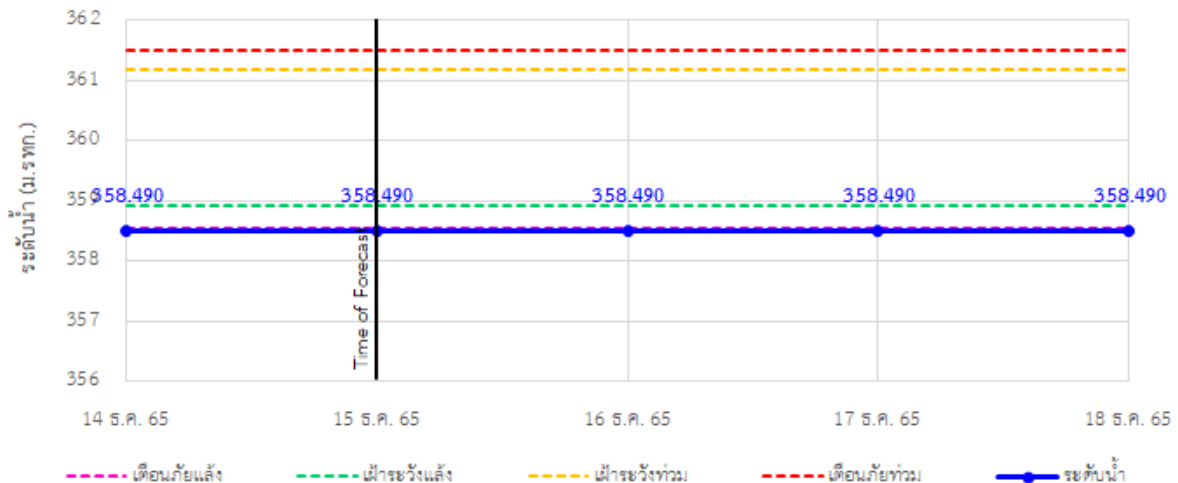


รายงานสถานการณ์ลุ่มน้ำกกและโขงเหนือ วันที่ 15 ธันวาคม 2565

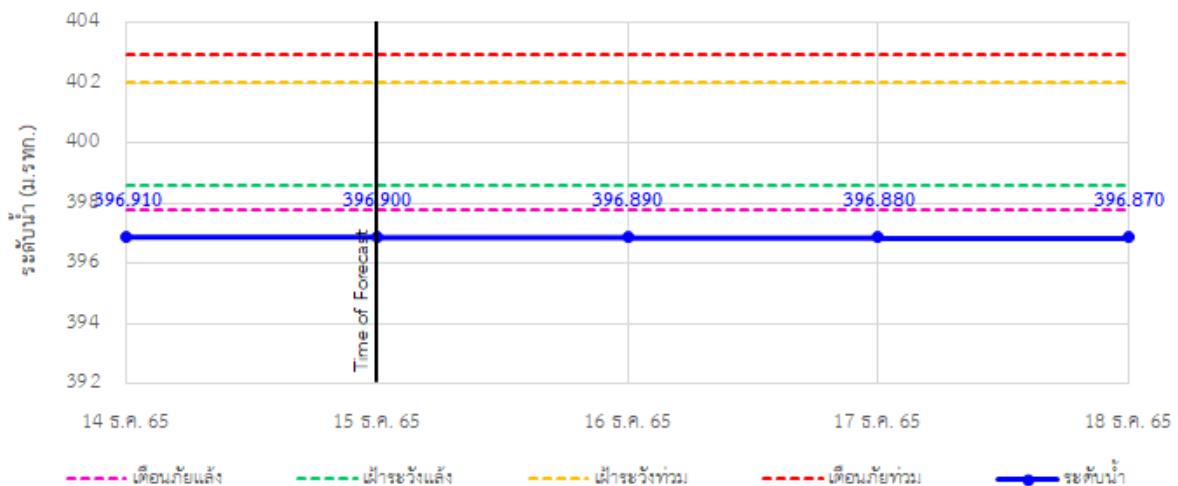
TC020805 สะพานบ้านป่าช้า ต.เมืองราย อ.พญาเมืองราย จ.เชียงราย



TC020903 สะพานบ้านห้วยงาว ต.ห้วยงาว อ.เวียงแก่น จ.เชียงราย



TC020309 สะพานบ้านแม่คำสบเป็น ต.แม่คำ อ.แม่จัน จ.เชียงราย





ระบบติดตามสถานการณ์น้ำทางไกลอัตโนมัติ

กองวิเคราะห์และประเมินสถานการณ์น้ำ กรมทรัพยากรน้ำ กระทรวงทรัพยากรธรรมชาติและสิ่งแวดล้อม
180/3 ถนนพระรามที่ 6 ซอย 34 แขวงสามเสนใน เขตพญาไท กรุงเทพมหานคร 10400 โทรศัพท์ 0 2271 6000
<http://tele-kokkhong.dwr.go.th>

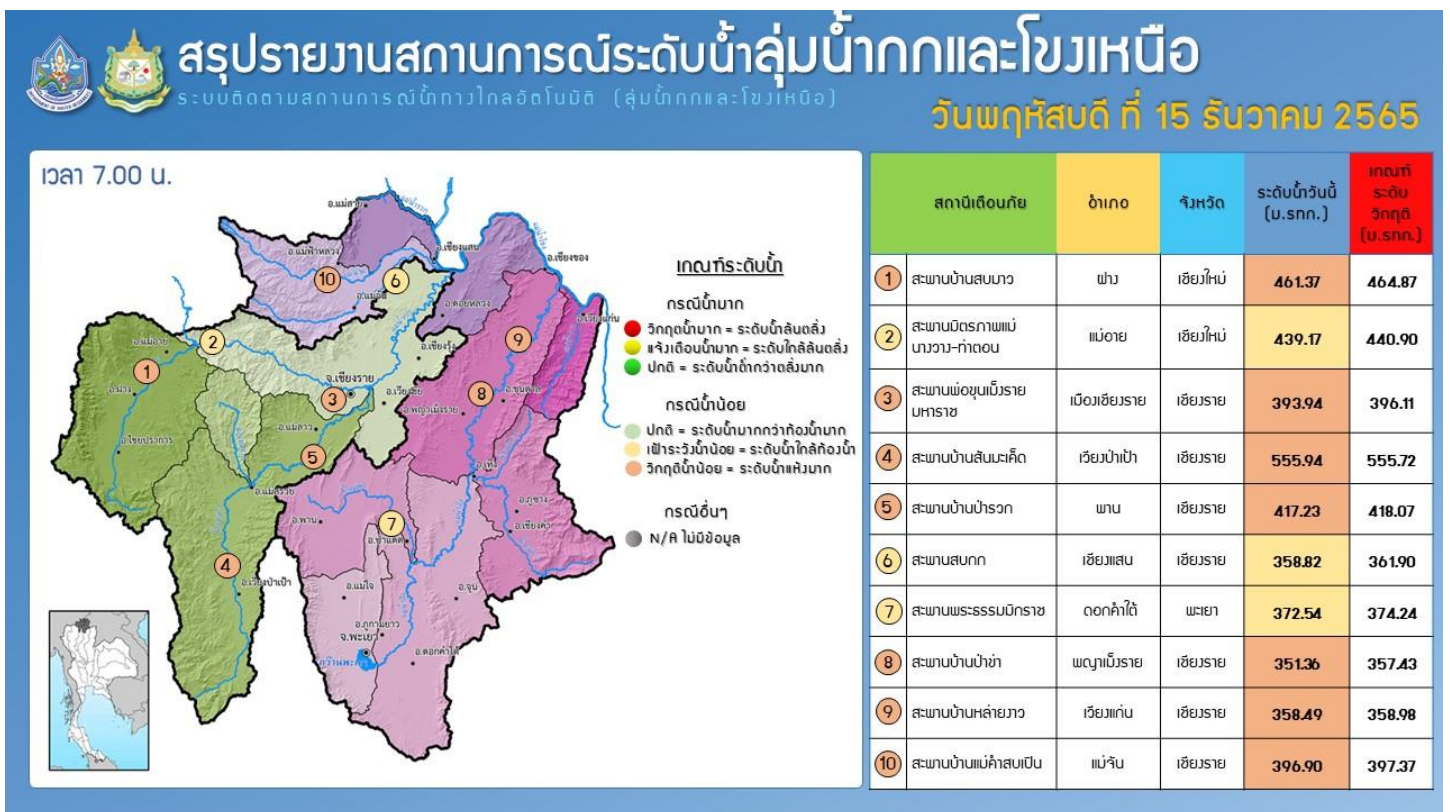
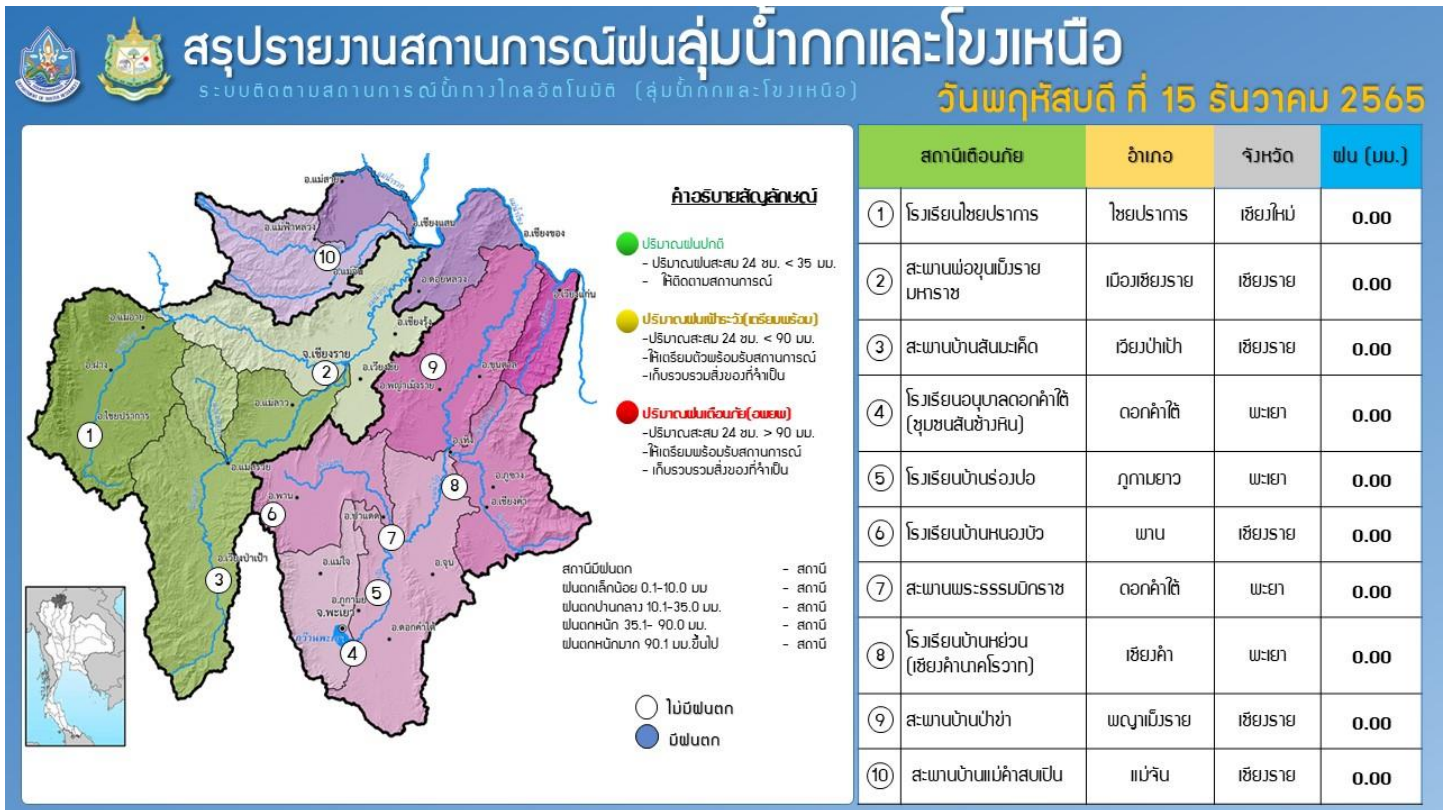


รายงานสถานการณ์ลุ่มน้ำกกและโขงเหนือ วันที่ 15 ธันวาคม 2565

4) สรุปสถานการณ์น้ำ

สรุปสถานการณ์น้ำในพื้นที่ลุ่มน้ำกกและโขงเหนือ พบว่า สถานีสะพานบ้านสบมาว สถานีสะพานพ่อขุนเม็งรายมหาราช สถานีสะพานบ้านสันมะเค็ด สถานีสะพานบ้านป่ารวก สถานีสะพานบ้านป่าซ่า สถานีสะพานบ้านหล่ายงาว และสถานีสะพานบ้านแม่คำสบเป็น (7 สถานี) อยู่ในสภาวะเตือนภัยน้ำแล้ง สถานีสะพานมิตรภาพแม่น้ำวาง-ท่าดอน สถานีสะพานสบกก และสถานีสะพานพระธรรมมิกราช (3 สถานี) อยู่ในสภาวะเฝ้าระวังน้ำแล้ง โดยระดับน้ำในลำน้ำส่วนใหญ่มีแนวโน้มคงที่

รายงานสถานการณ์ลุ่มน้ำกกและโขงเหนือ วันที่ 15 ธันวาคม 2565



รายงานสถานการณ์น้ำลุ่มน้ำบางปะกง-ปราจีนบุรี

วันที่ 15 ธันวาคม 2565

1) สภาพภูมิอากาศ (ที่มา : กรมอุตุนิยมวิทยา)

ลักษณะอากาศทั่วไป

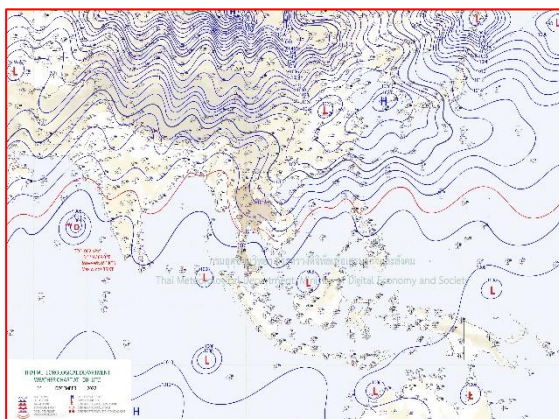
พยากรณ์อากาศ 24 ชั่วโมงข้างหน้า บริเวณความกดอากาศสูงหรือมวลอากาศเย็นกำลังค่อนข้างแรงปกคลุมประเทศไทยตอนบน ทำให้บริเวณดังกล่าวยังคงมีอากาศเย็นถึงหนาว

สำหรับมรสุมตะวันออกเฉียงเหนือกำลังค่อนข้างแรงพัดปกคลุมอ่าวไทย ภาคใต้ และทะเลอันดามัน ทำให้คลื่นลมบริเวณอ่าวไทยมีกำลังค่อนข้างแรง โดยอ่าวไทยตอนล่างมีคลื่นสูง 2-3 เมตร บริเวณที่มีฝนฟ้าคะนองคลื่นสูงมากกว่า 3 เมตร

อนึ่ง ในช่วงวันที่ 17-20 ธันวาคม 2565 บริเวณความกดอากาศสูงหรือมวลอากาศเย็นกำลังแรงอีกระลอกจากประเทศจีนจะแผ่เสริมลงมาปกคลุมประเทศไทยตอนบน ทำให้ประเทศไทยตอนบนมีอากาศเย็นถึงหนาว และอุณหภูมิจะลดลงกับมีลมแรง ส่วนคลื่นลมบริเวณอ่าวไทยและอันดามันมีกำลังแรง โดยบริเวณอ่าวไทยมีคลื่นสูง 2-4 เมตร บริเวณที่มีฝนฟ้าคะนองมีคลื่นสูงมากกว่า 4 เมตร ส่วนบริเวณทะเลอันดามัน มีคลื่นสูง 1-2 เมตร ห่างฝั่งมีคลื่นสูง 2-3 เมตร

สภาพอากาศภาคตะวันออก

อากาศเย็นและมีหมอกบางในตอนเช้า อุณหภูมิต่ำสุด 18-23 องศาเซลเซียส อุณหภูมิสูงสุด 29-32 องศาเซลเซียส ลมตะวันออกเฉียงเหนือ ความเร็ว 15-35 กม./ชม. ทะเลมีคลื่นสูงประมาณ 1 เมตร ห่างฝั่งคลื่นสูง 1-2 เมตร



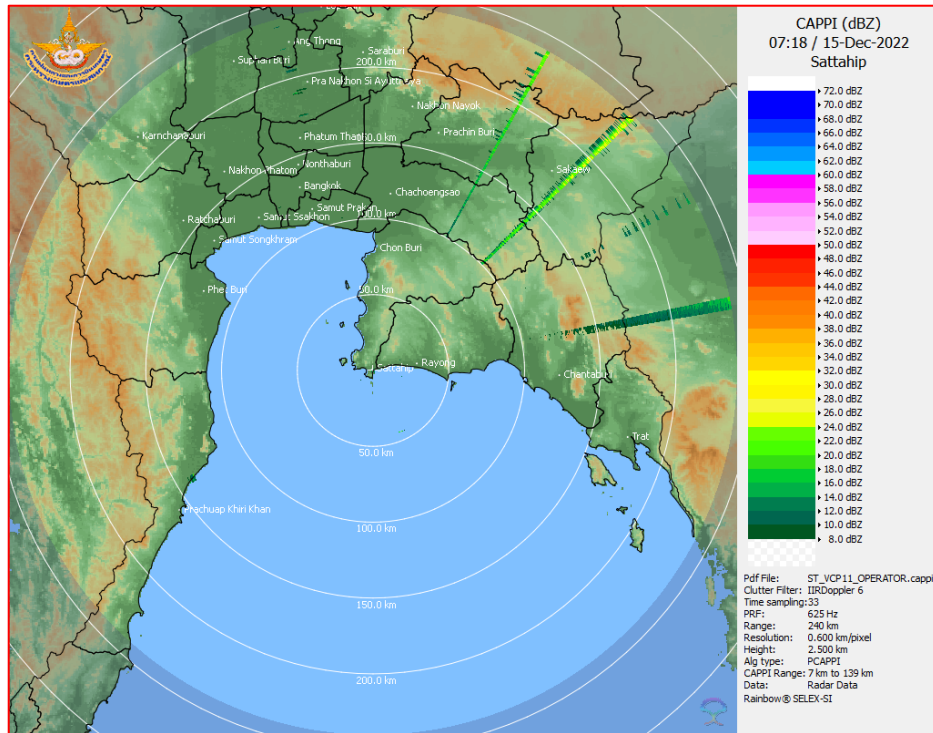
แผนที่อากาศวันที่ 15 ธ.ค. 65 เวลา 07.00 น.



ภาพถ่ายจากดาวเทียมวันที่ 15 ธ.ค. 65 เวลา 07.00 น.

2) สถานการณ์ฝน

จากข้อมูลสถานการณ์ฝนในพื้นที่ลุ่มน้ำบางปะกง-ปราจีนบุรี ของวันที่ 15 ธันวาคม 2565 จากกรมอุตุนิยมวิทยา สถาบันสารสนเทศทรัพยากรน้ำ (องค์การมหาชน) กรมชลประทาน และกรมทรัพยากรน้ำพบว่า ไม่มีฝนตกในพื้นที่



ภาพเรดาร์ตรวจอากาศ “สถานีสัตหีบ จ.ชลบุรี”

ณ วันที่ 15 ธันวาคม 2565 เวลา 14.18 น.

(ที่มา : กรมอุตุนิยมวิทยา)

สถานการณ์น้ำฝน

<p>WRF-ROMS (ThaiGeo), 24-Hour Precipitation, Thailand Model (3x3 km) 14-Dec-2022 19:00 to 15-Dec-2022 19:00 (Bangkok Time)</p> <p>Version: 05.01.C320102.20221201 initial date 14-Dec-2022 19:00 (Bangkok Time)</p>	<p>WRF-ROMS (ThaiGeo), 24-Hour Precipitation, Thailand Model (3x3 km) 15-Dec-2022 19:00 to 16-Dec-2022 19:00 (Bangkok Time)</p> <p>Version: 05.01.C320102.20221201 initial date 14-Dec-2022 19:00 (Bangkok Time)</p>
<p>แผนที่การคาดการณ์น้ำฝนวันที่ 15 ธ.ค. 65</p>	<p>แผนที่การคาดการณ์น้ำฝนวันที่ 16 ธ.ค. 65</p>
<p>WRF-ROMS (ThaiGeo), 24-Hour Precipitation, Thailand Model (3x3 km) 16-Dec-2022 19:00 to 17-Dec-2022 19:00 (Bangkok Time)</p> <p>Version: 05.01.C320102.20221201 initial date 14-Dec-2022 19:00 (Bangkok Time)</p>	<p>WRF-ROMS, 24-Hour Precipitation, Southeast Asia Model (9x9 km) 17-Dec-2022 19:00 to 18-Dec-2022 19:00 (Bangkok Time)</p> <p>Version: 05.01.C320102.20221201 initial date 14-Dec-2022 19:00 (Bangkok Time)</p>
<p>แผนที่การคาดการณ์น้ำฝนวันที่ 17 ธ.ค. 65</p>	<p>แผนที่การคาดการณ์น้ำฝนวันที่ 18 ธ.ค. 65</p>
<p>WRF-ROMS, 24-Hour Precipitation, Southeast Asia Model (9x9 km) 18-Dec-2022 19:00 to 19-Dec-2022 19:00 (Bangkok Time)</p> <p>Version: 05.01.C320102.20221201 initial date 14-Dec-2022 19:00 (Bangkok Time)</p>	<p>WRF-ROMS, 24-Hour Precipitation, Southeast Asia Model (9x9 km) 19-Dec-2022 19:00 to 20-Dec-2022 19:00 (Bangkok Time)</p> <p>Version: 05.01.C320102.20221201 initial date 14-Dec-2022 19:00 (Bangkok Time)</p>
<p>แผนที่การคาดการณ์น้ำฝนวันที่ 19 ธ.ค. 65</p>	<p>แผนที่การคาดการณ์น้ำฝนวันที่ 20 ธ.ค. 65</p>
<p>ที่มา : www.thaiwater.net</p>	
<p>ผลการคาดการณ์ปริมาณฝนล่วงหน้า</p>	

3) ข้อมูลปริมาณน้ำในลำน้ำ

สถานการณ์น้ำท่า (11 – 15 ธ.ค. 65 ที่มา : กรมชลประทาน เวลา 06.00 น.)

สถานี	อำเภอ	จังหวัด	ลุ่มน้ำ	ระดับ	อาทิตย์	จันทร์	อังคาร	พุธ	พฤหัสบดี	แนว
				ตลิ่ง(ม.)	11	12	13	14	15	
				ความจุ	ธ.ค.	ธ.ค.	ธ.ค.	ธ.ค.	ธ.ค.	โน้ม
				ลำน้ำ						้ม/
				(ลบ.ม./						ลด)
				วิ.)						
Kgt.19A	เกาะ	ชลบุรี	บางปะกง	4.8	1.65	1.71	1.65	2.25	2.01	ลดลง
				83.95	1.70	2.30	1.70	10.40	6.70	
Kgt.30	เทศบาล	ฉะเชิงเทรา	บางปะกง	1.70	0.22	0.07	-0.37	-0.75	-0.68	เพิ่มขึ้น
				-	*	*	*	*	*	
Ny.1B	เมือง	นครนายก	บางปะกง	8.81	3.97	3.96	3.94	3.90	3.93	เพิ่มขึ้น
				263.90	1.85	1.80	1.70	1.50	1.65	
Ny.3	บ้านนา	นครนายก	บางปะกง	6.26	4.01	4.01	4.01	4.01	4.00	ลดลง
				76.40	*	*	*	*	2.00	
Ny.4	เมือง	ปราจีนบุรี	บางปะกง	3.34	*	*	*	*	*	*
				185.00	*	*	*	*	*	
Ny.7	เมือง	นครนายก	บางปะกง	6.56	3.98	3.96	3.94	3.83	3.93	เพิ่มขึ้น
				-	*	*	*	*	*	
Kgt.1	เมือง	ปราจีนบุรี	ปราจีนบุรี	4.13	0.34	0.45	0.54	0.51	0.44	ลดลง
				774.00	*	*	*	*	*	
Kgt.3	กบินทร์	ปราจีนบุรี	ปราจีนบุรี	8.79	1.19	1.26	1.33	1.32	1.35	เพิ่มขึ้น
				543.90	29.70	31.80	33.90	33.60	34.50	
Kgt.6	ศรีมหา	ปราจีนบุรี	ปราจีนบุรี	7.10	1.03	1.16	1.23	1.20	1.12	ลดลง
				-	*	*	*	*	*	
Kgt.9	เขา	สระแก้ว	ปราจีนบุรี	10.00	3.82	*	*	3.79	3.79	ทรงตัว
				502.50	5.80	*	*	5.20	5.20	
Kgt.10	เมือง	สระแก้ว	ปราจีนบุรี	11.00	5.74	5.74	5.73	5.73	5.73	ทรงตัว
				300.00	12.60	12.60	12.20	12.20	12.20	
Kgt.13A	กบินทร์	ปราจีนบุรี	ปราจีนบุรี	16.17	7.32	7.32	7.33	7.26	7.25	ลดลง
				420.20	13.40	13.40	13.60	12.20	12.00	
Kgt.14A	นาดี	ปราจีนบุรี	ปราจีนบุรี	7.06	1.47	1.46	1.45	1.44	1.44	ทรงตัว
				352.60	0.94	0.92	0.90	0.88	0.88	

หมายเหตุ* ไม่ได้รับข้อมูล

ปริมาณน้ำในลำน้ำในพื้นที่ลุ่มน้ำบางปะกง-ปราจีนบุรี วันที่ 15 ธันวาคม 2565



สถานีเขิงสะพานฉะเชิงเทรา ต.หน้าเมือง อ.เมือง จ.ฉะเชิงเทรา
(ลุ่มน้ำบางปะกง – แม่น้ำบางปะกง)

4) สรุป

- สถานการณ์น้ำในลุ่มน้ำบางปะกง อยู่ในภาวะปกติ และระดับน้ำในลำน้ำส่วนใหญ่มีแนวโน้มเพิ่มขึ้น
- สถานการณ์น้ำในลุ่มน้ำปราจีนบุรี อยู่ในภาวะปกติ และระดับน้ำในลำน้ำส่วนใหญ่มีแนวโน้มทรงตัว