



รายงานสถานการณ์น้ำรายวัน

เสนอโดย

ศูนย์เขลลา

กองวิเคราะห์และประเมินสถานการณ์น้ำ

กรมทรัพยากรน้ำ

ประจำวันที่ ๑๖ ธันวาคม ๒๕๖๕

โทร. ๐๒-๒๗๑๖๐๐๐ ต่อ ๖๔๔๕

Line ID : mekhalawoc

สารบัญ

- ๑) สรุปสถานการณ์น้ำ
- ๒) รายงานสถานการณ์พื้นที่เสี่ยงอุทกภัยน้ำหลากในเขตพื้นที่ลาด
เชิงเขา
- ๓) รายงานแหล่งน้ำขนาดเล็ก
- ๔) รายงานสถานการณ์น้ำรายลุ่มน้ำ



สรุปสถานการณ์น้ำ





รายงานการเฝ้าระวังติดตามสถานการณ์น้ำ ๒๔ ชั่วโมง

ศูนย์ปฏิบัติการ กระทรวงทรัพยากรธรรมชาติและสิ่งแวดล้อม

โทรศัพท์ ๐ ๒๒๗๑ ๖๐๐๐ ต่อ ๖๔๔๕ โทรสาร ๐ ๒๒๗๘ ๖๖๒๙ <http://www.dwr.go.th>

รายงานการเฝ้าระวังติดตามสถานการณ์น้ำประจำวันที่ ๑๖ ธันวาคม ๒๕๖๕

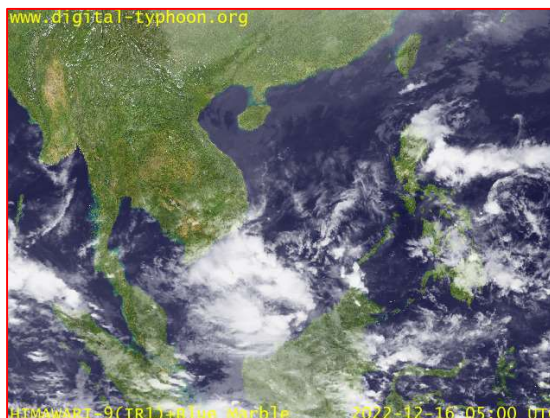
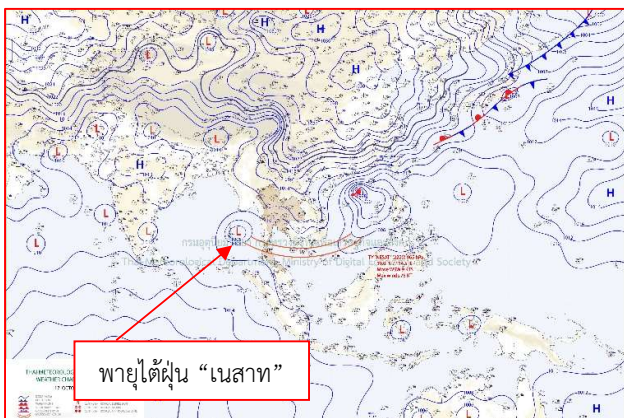
เรียน รมว.ทส. เลขาธิการ รมว.ทส. ที่ปรึกษา รมว.ทส. ปกท.ทส. รอง ปกท.ทส. อทน. อทบ. และหน่วยงานที่เกี่ยวข้อง

๑. สภาพอากาศ เวลา ๑๑.๐๐ น. (กรมอุตุนิยมวิทยา)

พยากรณ์อากาศ ๒๔ ชั่วโมงข้างหน้า บริเวณความกดอากาศสูงหรือมวลอากาศเย็นกำลังแรงอีกระลอกหนึ่งจากประเทศจีนแผ่ลงมาปกคลุมประเทศไทยตอนใต้แล้ว คาดว่าจะแผ่ลงมาปกคลุมภาคตะวันออกเฉียงเหนือในวันพรุ่งนี้ (๑๗ ธันวาคม ๒๕๖๕) ทำให้ในช่วงวันที่ ๑๗-๒๐ ธันวาคม ๒๕๖๕ บริเวณประเทศไทยตอนบนมีอากาศเย็นถึงหนาว และอุณหภูมิลดลงกับมีลมแรง

สำหรับในวันนี้ (๑๖ ธันวาคม ๒๕๖๕) บริเวณบริเวณความกดอากาศสูงหรือมวลอากาศเย็นกำลังปานกลางปกคลุมประเทศไทยตอนบน ทำให้บริเวณดังกล่าวยังคงมีอากาศเย็นถึงหนาวกับมีหมอกบางในตอนเช้า

มรสุมตะวันออกเฉียงเหนือที่พัดปกคลุมอ่าวไทย ภาคใต้ และทะเลอันดามัน เริ่มมีกำลังแรงขึ้น ทำให้ภาคใต้มีฝนเพิ่มขึ้นและมีฝนตกหนักบางพื้นที่ ส่วนคลื่นลมบริเวณอ่าวไทยมีกำลังค่อนข้างแรง โดยอ่าวไทยตอนล่างมีคลื่นสูง ๒-๓ เมตร บริเวณที่มีฝนฟ้าคะนองคลื่นสูงมากกว่า ๓ เมตร



๒๔ แผนที่อากาศ วันที่ ๑๖ ธ.ค. ๒๕๖๕ เวลา ๐๗.๐๐ น.

ภาพถ่ายดาวเทียม วันที่ ๑๖ ธ.ค. ๒๕๖๕ เวลา ๑๒.๐๐ น.

๒. สถานการณ์เตือนภัย Early Warning ณ วันที่ ๑๖ ธันวาคม ๒๕๖๕ เวลา ๐๗.๐๐ น. (กรมทรัพยากรน้ำ)



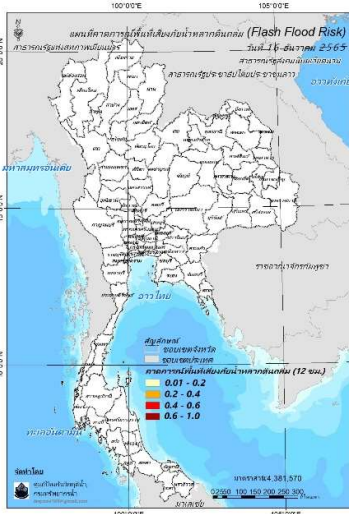
เตือนภัยทั้งหมด	-
หมู่บ้าน	-
เฝ้าระวัง	- หมู่บ้าน
เตรียมพร้อม	- หมู่บ้าน
อพยพ	- หมู่บ้าน

สถานการณ์เตือนภัยรายจังหวัด		
จังหวัด	ระดับการเตือนภัย	จำนวนหมู่บ้าน
-	-	-

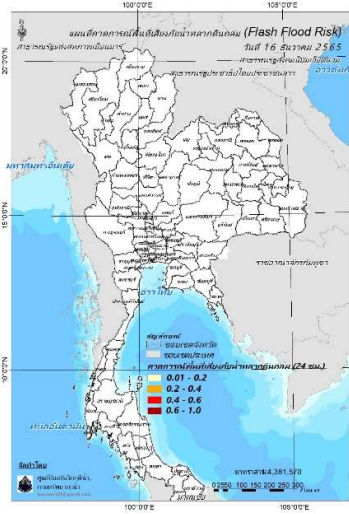
๓. การคาดการณ์พื้นที่เสี่ยงภัยน้ำหลากดินถล่ม ณ วันที่ ๑๕ ธันวาคม ๒๕๖๕ (กรมทรัพยากรน้ำ)

- การคาดการณ์พื้นที่เสี่ยงภัยน้ำหลากดินถล่มจากข้อมูล MRCFFGS วันที่ 15 ธันวาคม 2565 ในอีก 12 ชม. 24 ชม. และ 36 ชม. ไม่พบพื้นที่เสี่ยง

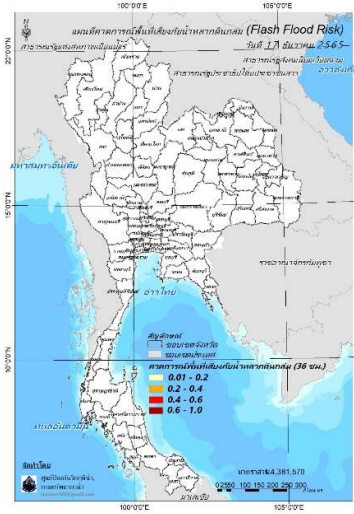
แผนที่แสดงการคาดการณ์พื้นที่เสี่ยงภัยน้ำหลากดินถล่ม วันที่ 15 ธันวาคม 2565



วันที่ 16 ธ.ค. 2565 (03:00 น.)



วันที่ 16 ธ.ค. 2565 (15:00 น.)



วันที่ 17 ธ.ค. 2565 (03:00 น.)

คำแนะนำ: ข้อมูลดังกล่าวเป็นการคาดการณ์พื้นที่เสี่ยงภัยน้ำหลาก โดยอาศัยข้อมูลปริมาณฝนจากดาวเทียม ดังนั้นรายงานฉบับนี้ควรใช้งานควบคู่ไปกับการตรวจวัดปริมาณฝนจริงภาคสนาม และข้อมูลจากเรดาร์เพื่อประกอบการตัดสินใจ

๔. สถานการณ์ภาวะน้ำท่วม และสถานการณ์ฝนแล้ง/ฝนทิ้งช่วง ณ วันที่ ๑๖ ธันวาคม ๒๕๖๕ (ปก.)

น้ำท่วมฉับพลัน น้ำป่าไหลหลาก และน้ำท่วมขัง บริเวณ ภาคใต้จ.สุราษฎร์ธานี(อ.เมืองฯ กาญจนดิษฐ์ เคียนซา ชัยบุรี ไชยา ดอนสัก ท่าฉาง พระแสง พุนพิน เวียงสระ เกาะสมุย เกาะพะงัน) นครศรีธรรมราช (อ.เมืองฯ ขนอม เกลิมพระเกียรติ ชะอวด เขียวใหญ่ ท่าศาลา ฟุ้งสง นบพิตำ ปากพั่น พรหมคีรี พระพรหม ร่อนพิบูลย์ ลานสกา สิชล) พัทลุง (อ.เมืองฯ กงหรา เขาชัยสน ควนขนุน ตะโหมด บางแก้ว ปากพะยูน ป่าบอน ป่าพะยอม ศรีนครินทร์ ศรีบรรพต) สงขลา (อ.เมืองฯ กระแสสินธุ์ ควนเนียง จะนะ เทพา บางกล่ำ ระโนด รัตภูมิ สทิงพระ สิงหนคร หาดใหญ่) ปัตตานี(อ.โคกโพธิ์ แม่ลาน หนองจิก) ยะลา (อ.เมืองฯ รามัน ธารโต บันนังสตา กรงปินัง) นราธิวาส (อ.เมืองฯ ตากใบ เจาะไอร้อง บาเจาะ ยี่งอ วั้ง สุไหงโก-ลก สุคีริน รือเสาะ) ภูเก็ต (อ.เมืองฯ) กระบี่ (อ.เกาะลันตา เหนือคลอง) และตรัง (อ.กันตัง หาดสำราญ)

๕. การดำเนินการเตรียมความพร้อมช่วยเหลือพื้นที่ประสบภัยน้ำท่วมของหน่วยงานในกระทรวงทรัพยากรธรรมชาติและสิ่งแวดล้อม



กรมทรัพยากรน้ำ

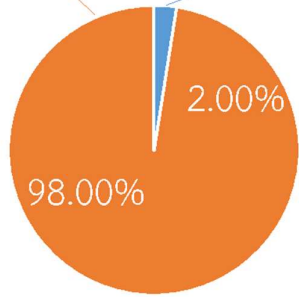
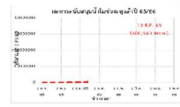
รายงานการให้ความช่วยเหลือภาวะน้ำแล้ง

และสนับสนุนน้ำสะอาด

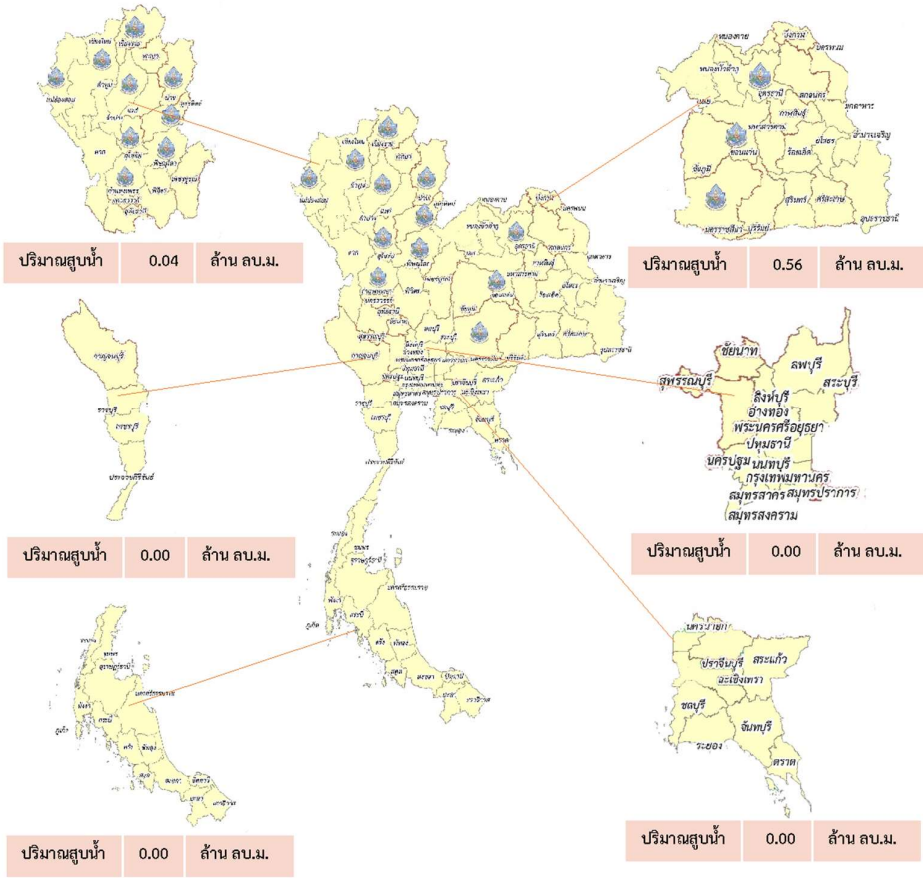
ตั้งแต่วันที่ 1 ต.ค. 2565 - 16 ธ.ค. 2565

คงเหลือ
39.40 ล้าน ลบ.ม.

ดำเนินการแล้ว
0.60 ล้าน ลบ.ม.



เครื่องสูบน้ำ	9	เครื่อง (มี 211 เครื่อง)
ปริมาณสูบน้ำ	0.60	ล้าน ลบ.ม.
ปริมาณแจกจ่ายน้ำ	5,272	ขวด
ประโยชน์ที่ได้รับ	300,575	ครัวเรือน
ประชากร	955,386	คน
พื้นที่	1,270	ไร่





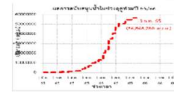
กรมทรัพยากรน้ำ

รายงานการให้ความช่วยเหลือภาวะน้ำท่วม
และสนับสนุนน้ำสะอาด

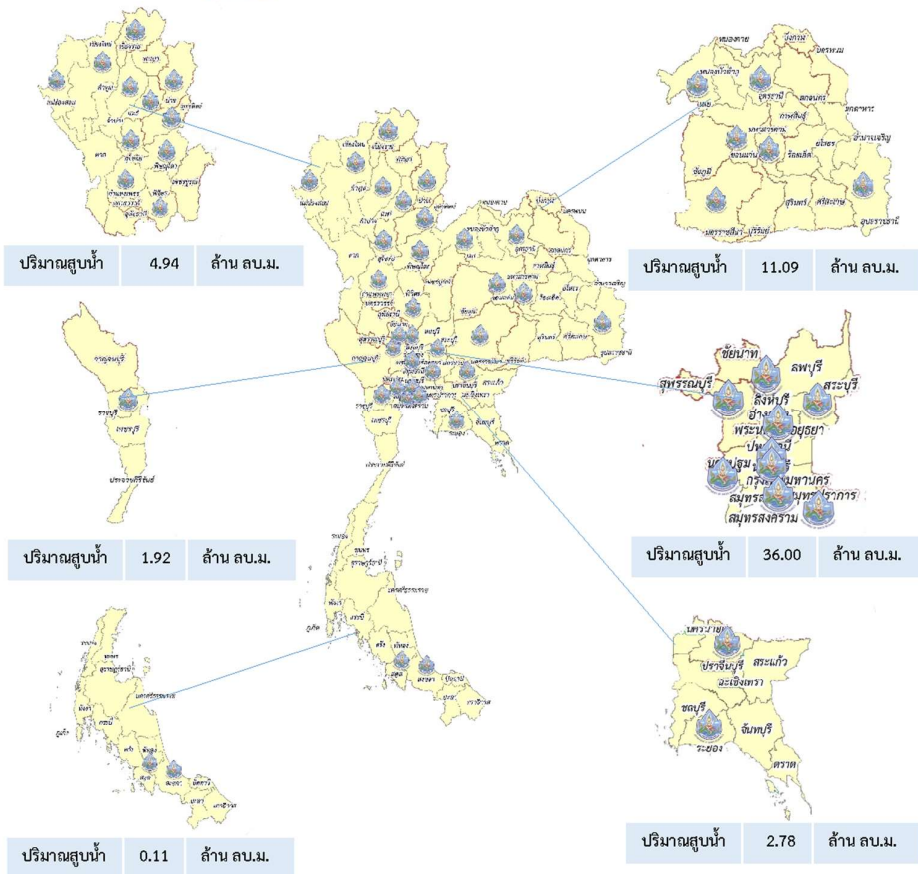
ตั้งแต่วันที่ 13 พ.ค. 2565 – 16 ธ.ค. 2565

ดำเนินการแล้ว

56.85 ล้าน ลบ.ม.
(แล้วเสร็จ)



เครื่องสูบน้ำ	123	เครื่อง (มี 211 เครื่อง)
ปริมาณสูบน้ำ	56.85	ล้าน ลบ.ม.
ปริมาณแจกจ่ายน้ำ	13,496	ขวด
ประโยชน์ที่ได้รับ	48,698	ครัวเรือน
ประชากร	132,724	คน
พื้นที่	34,144	ไร่





กรมทรัพยากรน้ำบาดาล
กระทรวงทรัพยากรธรรมชาติและสิ่งแวดล้อม



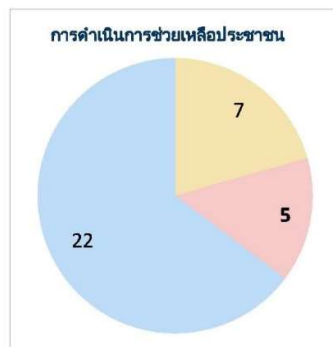
สรุปรายงานการให้ความช่วยเหลือประชาชน CSR
ปีงบประมาณ พ.ศ. 2566

สรุปรายงาน ตั้งแต่ วันที่ 1 ตุลาคม 2565 - วันที่ 15 ธันวาคม 2565



CSR อื่น ๆ

เป่าล้างบ่อน้ำบาดาล	7	ครั้ง
ซ่อมแซมระบบประปาบาดาล	22	ครั้ง
ซ่อมแซมติดตั้งเครื่องสูบน้ำ	5	ครั้ง
เจาะบ่อน้ำบาดาล	0	บ่อ



กรมทรัพยากรน้ำ

กระทรวงทรัพยากรธรรมชาติและสิ่งแวดล้อม



แหล่งผลิตระบบประปา



แหล่งน้ำต้นทุน





ทส. นว. สทท. 11

ร่วมตรวจสอบแหล่งน้ำดิบผลิตระบบประปา

เพื่อให้การช่วยเหลือประชาชน

วันที่ ๑๔ ธันวาคม ๒๕๖๕

นายวิเวช สุทธิประภา ผู้อำนวยการสำนักงานทรัพยากรน้ำที่ ๑๑ มอบหมายให้ นายเข้มทอง โพธิ์มา ผู้อำนวยการส่วนเครื่องกลส่งเจ้าหน้าที่เข้าตรวจสอบพื้นที่ ตำบลไร่สีสุก อำเภอเสนางคณิคม จ. อำนาจเจริญ เพื่อหาแนวทางช่วยเหลือการขาดแคลนน้ำอุปโภคบริโภค บริโภคของประชาชน เนื่องจากแหล่งน้ำดิบที่ใช้ผลิตประปามีปริมาณน้ำน้อย ไม่เพียงพอต่อการให้บริการประชาชน โดยมีเจ้าหน้าที่ขององค์การบริหารส่วนตำบลไร่สีสุก ร่วมสำรวจในครั้งนี้

ม.๑๗๐สมภุมภ์ จิตบริการ ประสานสามัคคี

ผู้สนใจ สามารถขอรับการสนับสนุนโครงการช่วยกักน้ำแล้ง น้ำท่วม หรือขอคำปรึกษาได้ที่ สำนักงานทรัพยากรน้ำที่ ๑๑

นายวิเวช สุทธิประภา ผู้อำนวยการสำนักงานทรัพยากรน้ำที่ ๑๑ เบอร์โทรศัพท์ ๐๘๔-๒๐๕๔๒๖๘

นายเข้มทอง โพธิ์มา ผู้อำนวยการส่วนเครื่องกล เบอร์โทรศัพท์ ๐๘๑-๘๗๖๔๘๗๘



(website)



(Facebook)



สถานการณ์น้ำภาพรวมของประเทศ

16 ธ.ค. 65 เวลา 07.00 น.

02 554 1800

www.onwr.go.th



พลาเอก ประวิตร วงษ์สุวรรณ ผลักดัน 5 โครงการพัฒนาทรัพยากรน้ำแก้ปัญหาท่วม-แล้ง

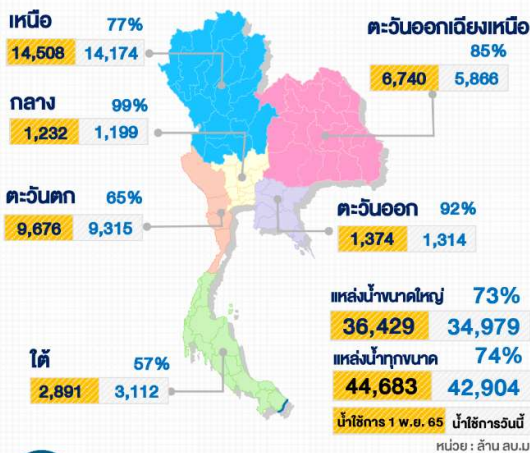


สภาพอากาศ

- ประเทศไทยตอนบนมีอุณหภูมิลดลง กับมีลมแรง ส่วนภาคใต้มีฝนฟ้าคะนองบางแห่ง
- ปริมาณฝนตกใน 24 ชั่วโมงที่ผ่านมา มีฝนตกหนักถึงหนักมากบริเวณ จ.นครศรีธรรมราช (144 มม.) จ.สุราษฎร์ธานี (97 มม.) และ จ.พัทลุง (77 มม.)



ปริมาณน้ำในแหล่งน้ำทั่วประเทศ



ประกาศกองอำนวยการน้ำแห่งชาติ

- กอนช.ประกาศฉบับที่ 57/2565 พบพื้นที่เสี่ยงเฝ้าระวัง ดังนี้
- เฝ้าระวังพื้นที่เสี่ยงน้ำหลาก น้ำท่วมขัง บริเวณ จ.สุราษฎร์ธานี ภูเก็ต กระบี่ นครศรีธรรมราช ตรัง พัทลุง สงขลา ปัตตานี ยะลา และนราธิวาส
 - เฝ้าระวังระดับน้ำเพิ่มขึ้นอย่างฉับพลันและระดับน้ำล้นตลิ่งบริเวณแม่น้ำสายหลักและลำน้ำสาขา ของ แม่น้ำตาปี แม่น้ำพุมดวง แม่น้ำปากพนัง แม่น้ำตรัง คลองชะอวด แม่น้ำสายบุรี แม่น้ำปัตตานี แม่น้ำบางนรา และแม่น้ำโก-ลก
 - เฝ้าระวังอ่างเก็บน้ำขนาดใหญ่ที่มีแนวโน้มปริมาณน้ำสูงกว่าเกณฑ์ปฏิบัติการเก็บกักน้ำสูงสุด รวมทั้งอ่างฯ ขนาดกลาง และขนาดเล็กที่มีปริมาณน้ำมากกว่า 80% และมีแนวโน้มเพิ่มสูงขึ้น



คุณภาพน้ำ ณ จุดเฝ้าระวัง

แม่น้ำ	ค่าความเค็ม (กรัมต่อลิตร)		ค่าออกซิเจน (มิลลิกรัมต่อลิตร)	
	ค่าวัดได้	เกณฑ์เฝ้าระวังค่าความเค็ม	ค่าวัดได้	มาตรฐานแหล่งน้ำผิวดิน
เจ้าพระยา (สถานีสูบน้ำสำแลง)	0.21	≤ 0.5*	3.0	≥ 2.0
ท่าจีน (ปตร.คลองจินดา)	0.30	≤ 2.0**	N/A	≥ 2.0
แม่กลอง (บางคนที)	0.16	≤ 2.0**	5.0	≥ 2.0
บางปะกง (วัดบางเตย)	0.06	≤ 2.0**	3.0	≥ 2.0

หมายเหตุ : * เกณฑ์เฝ้าระวังความเค็มเพื่อการลิดน้ำประปา ≤ 0.5 กรัมต่อลิตร
** เกณฑ์เฝ้าระวังความเค็มเพื่อการเกษตร ≤ 2.0 กรัมต่อลิตร



แนวทางการบริหารจัดการน้ำ

พลาเอก ประวิตร วงษ์สุวรรณ ผลักดัน 5 โครงการพัฒนาทรัพยากรน้ำแก้ปัญหาท่วม-แล้ง

วานนี้ (15 ธ.ค. 65) พลาเอก ประวิตร วงษ์สุวรรณ รองนายกรัฐมนตรี ในฐานะผู้อำนวยการกองอำนวยการน้ำแห่งชาติ (กอนช.) เป็นประธานการประชุมคณะอนุกรรมการขับเคลื่อนโครงการพัฒนาทรัพยากรน้ำ ครั้งที่ 2/2565 และการประชุมคณะอนุกรรมการขับเคลื่อนแผนแม่บทการบริหารจัดการทรัพยากรน้ำ ครั้งที่ 3/2565 โดยที่ประชุมมีมติ ดังนี้

- เห็นชอบในหลักการโครงการพัฒนาทรัพยากรน้ำ จำนวน 5 โครงการ ก่อนเสนอ กอนช. พิจารณาในวันที่ 29 ธ.ค. 65

- กรมชลประทาน** 1) โครงการปรับปรุงระบบชลประทานเจ้าพระยาฝั่งตะวันออกตอนล่าง 2) โครงการปรับปรุงระบบชลประทานเจ้าพระยาฝั่งตะวันตก และ 3) การขอขยายระยะเวลาและขยายกรอบวงเงินโครงการคลองระบายน้ำหลากบางบาล - บางไทร จังหวัดพระนครศรีอยุธยา
 - กรุงเทพมหานคร** โครงการพัฒนาการเพิ่มประสิทธิภาพการระบายน้ำในพื้นที่ฝั่งตะวันออกของแม่น้ำเจ้าพระยา ระยะที่ 1 (เร่งด่วน)
 - การประปาส่วนภูมิภาค** โครงการก่อสร้างปรับปรุงขยายการประปาส่วนภูมิภาคสาขาพังงา - ภูเก็ต
2. เห็นชอบร่างแผนปฏิบัติการด้านทรัพยากรน้ำ ประจำปี 2567 ภายใต้แผนแม่บทการบริหารจัดการทรัพยากรน้ำ 20 ปี และเสนอต่อ กอนช. พิจารณาตามขั้นตอน

ติดตามข่าวสาร

จัดทำโดย :
ศูนย์อำนวยการน้ำแห่งชาติ



ข่าวสาร
กองอำนวยการน้ำแห่งชาติ



ข่าวสาร
สำนักงานทรัพยากรน้ำแห่งชาติ

สามารถติดตามสถานการณ์น้ำได้ที่ : <http://waterinfo.onwr.go.th>



นายพงศ์พัฒน์ เสมอคำ
ผู้อำนวยการศูนย์ป้องกันวิกฤติน้ำ
(เลขานุการคณะกรรมการศูนย์อำนวยการ
ติดตามแก้ไขภาวะน้ำแล้งน้ำท่วม)
กรมทรัพยากรน้ำ

รายงานสถานการณ์พื้นที่
เสี่ยงอุทกภัยน้ำหลากในเขต
พื้นที่ลาดเชิงเขา

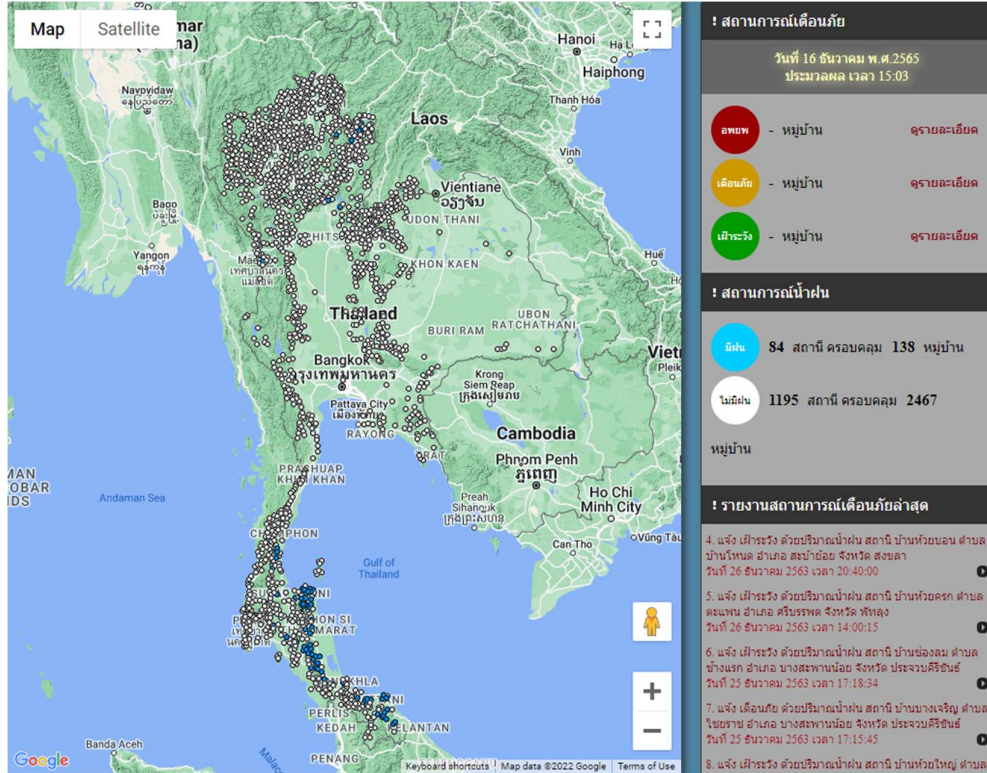


รายงานสถานการณ์พื้นที่เสี่ยงอุทกภัยน้ำหลากในเขตพื้นที่ลุ่มเจ้าพระยา

วันที่ 16 ธันวาคม 2565 เวลา 15:00 น.

1) Early Warning System (16 ธ.ค. 2565 เวลา 15.00 น)

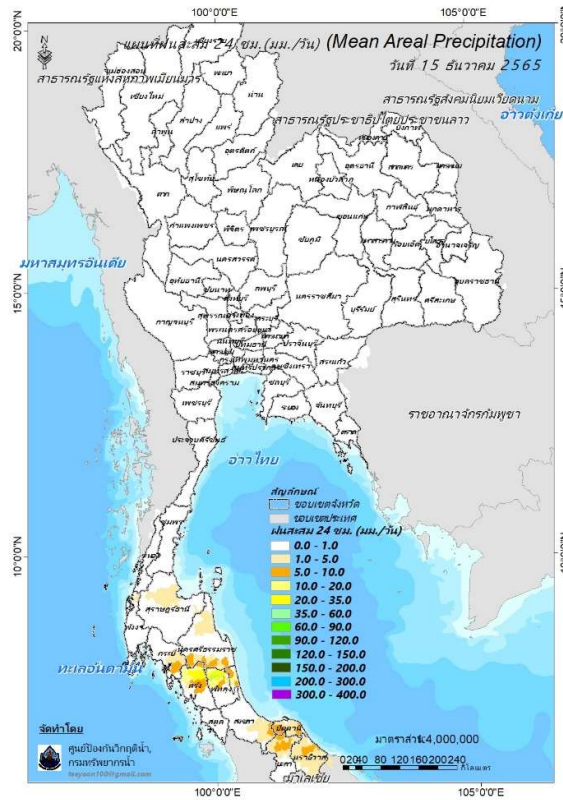
สถานี Early Warning System ที่มีฝนตกทั้งหมด 84 สถานี ครอบคลุม 138 หมู่บ้าน ไม่มีการแจ้งเตือนภัย



ที่มา : สำนักวิจัย พัฒนาและอุทกวิทยา

2) ปริมาณฝน

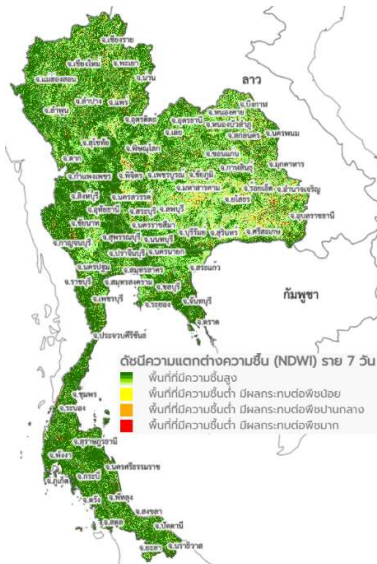
ผลการเปรียบเทียบปริมาณฝนสะสม 24 ชั่วโมง ของวันที่ 15 – 16 ธันวาคม 2565 (เวลา 15:00 น.) จากระบบของ Mekong River Commission Flash Flood Guidance System (MRCFFGS) แสดงให้เห็นว่ามีปริมาณฝนตกบริเวณภาคใต้ มีปริมาณฝนสะสมประมาณ 10 - 20 มม./วัน ส่วนบริเวณจังหวัดตรัง มีปริมาณฝนสะสมประมาณ 20 - 35 มม./วัน และบริเวณจังหวัดพัทลุง มีปริมาณฝนสะสมประมาณ 35 - 60 มม./วัน



ปริมาณฝนสะสม 24 ชั่วโมง (MRCFFGS)

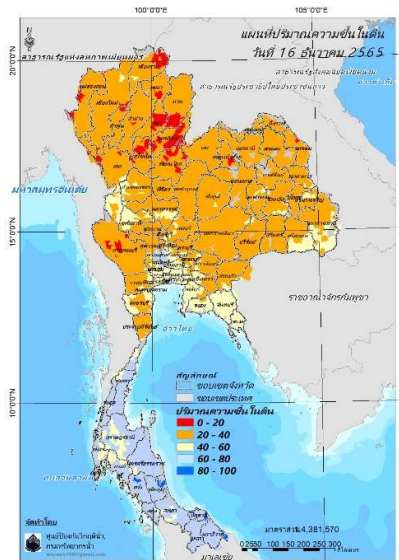
3) ปริมาณความชื้นในดิน

ปริมาณความชื้นในดินจากแผนที่ดาวเทียมของ Gistda (ดัชนีความแตกต่าง (NDWI) ราย 7 วัน) และค่าความชื้นในดินที่ได้จากระบบ MRCFFGS พบว่าบริเวณจังหวัดตรัง พัทลุง สงขลา ปัตตานี และนราธิวาส มีค่าความชื้นอยู่ในเกณฑ์ประมาณร้อยละ 80 - 100 สภาวะดังกล่าวหมายถึงดินในพื้นที่บริเวณดังกล่าวยังสามารถรองรับปริมาณน้ำฝนได้อีกประมาณ 20% ก่อนที่จะเข้าสู่สภาพอิ่มตัว



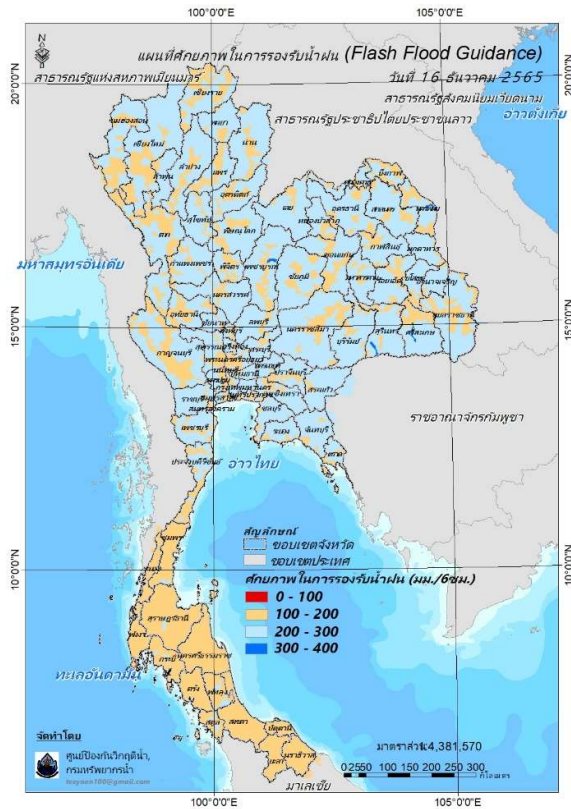
แผนที่ดาวเทียมของ Gistda

(10 – 16 ธ.ค. 65)



ปริมาณความชื้นในดิน (MRCFFG)

4) ศักยภาพในการรองรับน้ำฝน FFG (Flash Flood Guidance)

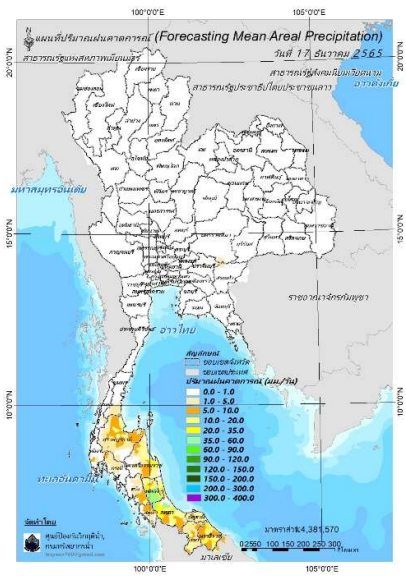
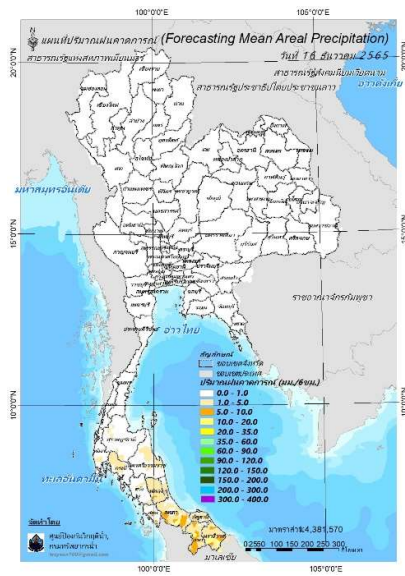


FFG หมายถึง ค่าความสามารถในการรองรับปริมาณฝนของพื้นที่นั้นๆ ก่อนที่จะเกิดสภาวะน้ำล้นตลิ่งที่จุดออกของปลายพื้นที่ โดยค่า FFG 06-hr หมายถึง ปริมาณฝนที่จะส่งผลให้เกิดสภาวะน้ำล้นตลิ่งที่ปลายลุ่มน้ำในอีก 6 ชั่วโมงข้างหน้า (มม./6ชม.)

5) ปริมาณฝนคาดการณ์ล่วงหน้า

ปริมาณฝนคาดการณ์ในวันที่ 16 ธันวาคม 2565 เวลา 21.00 น. บริเวณภาคใต้ จะมีปริมาณฝนสะสม 6 ชั่วโมงข้างหน้า 5 - 10 มม. ส่วนบริเวณจังหวัดสงขลา ยะลา และนราธิวาส จะมีปริมาณฝนสะสม 6 ชั่วโมงข้างหน้า 10 - 20 มม.

ปริมาณฝนคาดการณ์ในวันที่ 17 ธันวาคม 2565 เวลา 15.00 น. บริเวณภาคใต้ จะมีปริมาณฝนสะสม 24 ชั่วโมงข้างหน้า 5 - 10 มม. ส่วนบริเวณจังหวัดนครศรีธรรมราช ยะลา และนราธิวาส จะมีปริมาณฝนสะสม 24 ชั่วโมงข้างหน้า 20 - 35 มม. ส่วนบริเวณจังหวัดพัทลุง และสงขลา จะมีปริมาณฝนสะสม 24 ชั่วโมงข้างหน้า 35 - 60 มม.



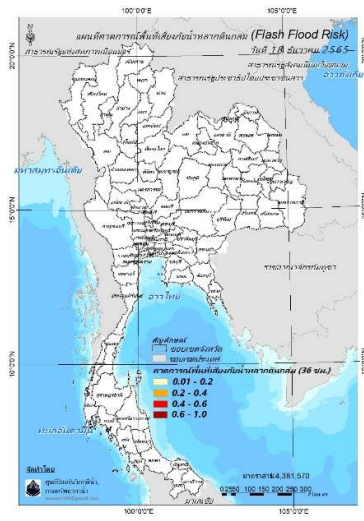
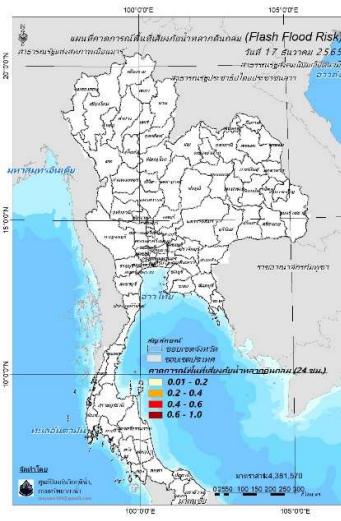
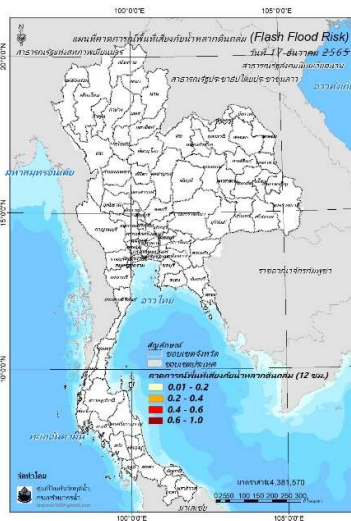
ปริมาณฝนคาดการณ์ในวันที่ 16 ธันวาคม 2565

ปริมาณฝนคาดการณ์ในวันที่ 17 ธันวาคม 2565

6) ความเสี่ยงจากน้ำท่วม

- การคาดการณ์พื้นที่เสี่ยงภัยน้ำหลากดินถล่มจากข้อมูล MRCFFGS วันที่ 16 ธันวาคม 2565 ในอีก 12 ชม. 24 ชม. และ 36 ชม. ไม่พบพื้นที่เสี่ยง

แผนที่แสดงการคาดการณ์พื้นที่เสี่ยงภัยน้ำหลากดินถล่ม วันที่ 16 ธันวาคม 2565



วันที่ 17 ธ.ค. 2565 (03:00 น.)

วันที่ 17 ธ.ค. 2565 (15:00 น.)

วันที่ 18 ธ.ค. 2565 (03:00 น.)

คำแนะนำ: ข้อมูลดังกล่าวเป็นการคาดการณ์พื้นที่เสี่ยงภัยน้ำหลาก โดยอาศัยข้อมูลปริมาณฝนจากดาวเทียม ดังนั้นรายงานฉบับนี้ควรใช้งานควบคู่ไปกับการตรวจวัดปริมาณฝนจริงภาคสนาม และข้อมูลจากเรดาร์เพื่อประกอบการตัดสินใจ

แหล่งน้ำขนาดเล็ก

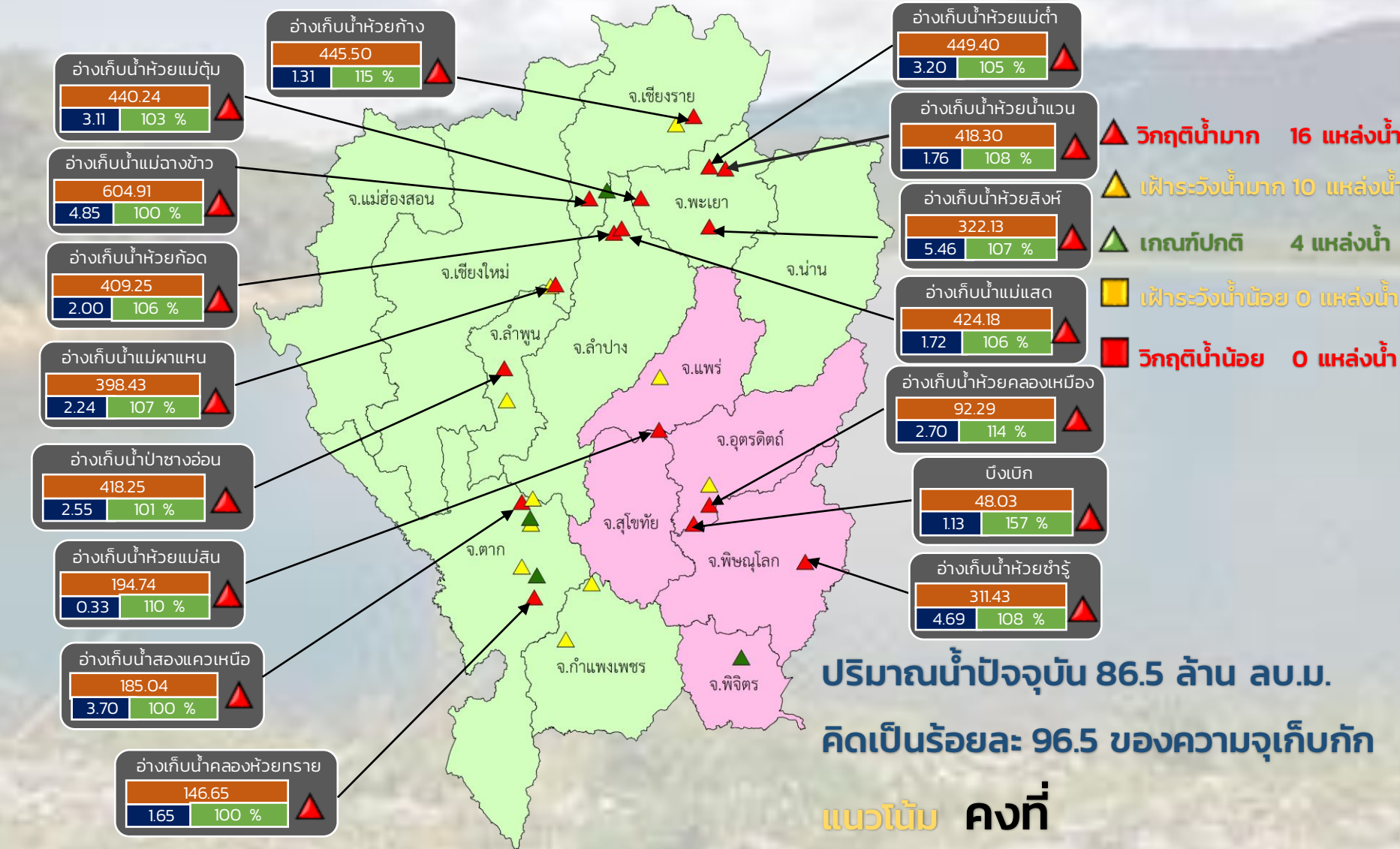




รายงานสถานการณ์ปริมาณน้ำแหล่งน้ำขนาดเล็ก ประจำวันที่ 16 ธ.ค. 2565



กองวิเคราะห์และประเมินสถานการณ์น้ำ กรมทรัพยากรน้ำ



ระดับ (ม.สทก)	ปริมาตร (ล้าน ลบ.ม.)	ปริมาตร (%)
■ สกน. 1		
■ สกน. 9		

■ สกน. 1 ■ สกน. 9

ภาคเหนือ



รายงาน สถานการณ์ปริมาณน้ำแหล่งน้ำขนาดเล็ก

ภาคตะวันออกเฉียงเหนือ ประจำวันที่ 16 ธ.ค. 2565

สท.4 (29 แหล่งน้ำ)

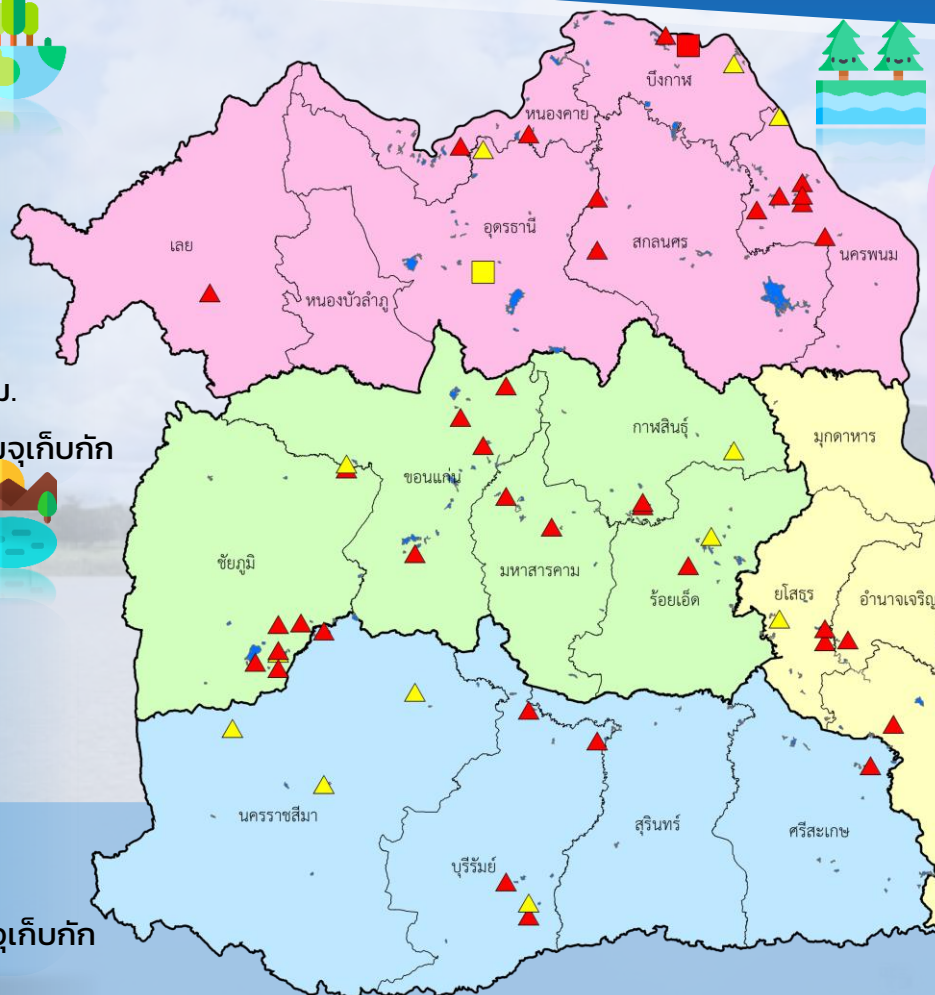


วิกฤติน้ำมาก	14	แหล่งน้ำ
เฝ้าระวังวิกฤติน้ำมาก	4	แหล่งน้ำ
ปกติ	11	แหล่งน้ำ
วิกฤติน้ำน้อย	0	แหล่งน้ำ
ปริมาณน้ำปัจจุบัน	45.4	ล้าน ลบ.ม.
คิดเป็นร้อยละ	78.1	ของความจุเก็บกัก

สท.5 (13 แหล่งน้ำ)



วิกฤติน้ำมาก	6	แหล่งน้ำ
เฝ้าระวังวิกฤติน้ำมาก	4	แหล่งน้ำ
ปกติ	3	แหล่งน้ำ
เฝ้าระวังวิกฤติน้ำน้อย	0	แหล่งน้ำ
ปริมาณน้ำปัจจุบัน	26.4	ล้าน ลบ.ม.
คิดเป็นร้อยละ	92.2	ของความจุเก็บกัก



สท.3 (32 แหล่งน้ำ)

วิกฤติน้ำมาก	12	แหล่งน้ำ
เฝ้าระวังวิกฤติน้ำมาก	3	แหล่งน้ำ
ปกติ	15	แหล่งน้ำ
เฝ้าระวังวิกฤติน้ำน้อย	1	แหล่งน้ำ
วิกฤติน้ำน้อย	1	แหล่งน้ำ
ปริมาณน้ำปัจจุบัน	42.8	ล้าน ลบ.ม.
คิดเป็นร้อยละ	77.4	ของความจุเก็บกัก



สท.11 (6 แหล่งน้ำ)

วิกฤติน้ำมาก	5	แหล่งน้ำ
เฝ้าระวังวิกฤติน้ำมาก	1	แหล่งน้ำ
ปกติ	0	แหล่งน้ำ
ปริมาณน้ำปัจจุบัน	17.3	ล้าน ลบ.ม.
คิดเป็นร้อยละ	111.0	ของความจุเก็บกัก

- ▲ วิกฤติน้ำมาก
- วิกฤติน้ำน้อย
- ▲ เฝ้าระวังวิกฤติน้ำมาก
- เฝ้าระวังวิกฤติน้ำน้อย

ความจุอ่างรวม 157.7 ล้าน ลบ.ม.
 ปริมาณน้ำปัจจุบัน 132.0 ล้าน ลบ.ม.

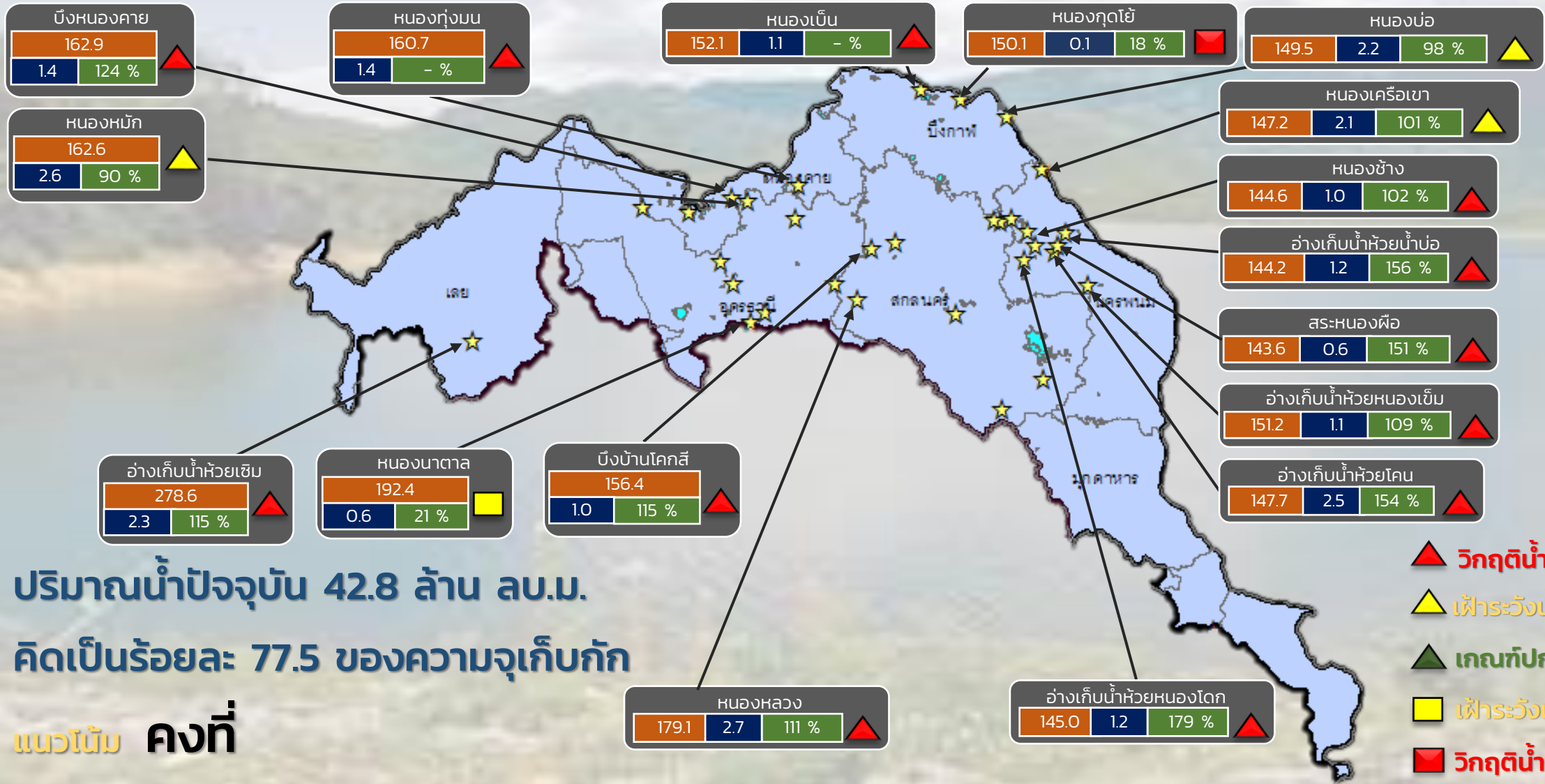
คิดเป็นร้อยละ 83.7 ของความจุเก็บกัก
 แนวโน้ม คงที่ ██████



รายงานสถานการณ์ปริมาณน้ำแหล่งน้ำขนาดเล็ก ประจำวันที่ 16 ร.ค. 2565



กองวิเคราะห์และประเมินสถานการณ์น้ำ กรมทรัพยากรน้ำ



ปริมาณน้ำปัจจุบัน 42.8 ล้าน ลบ.ม.
คิดเป็นร้อยละ 77.5 ของความจุเก็บกัก

แนวโน้ม คงที่

- ▲ วิกฤติน้ำมาก 12 แหล่งน้ำ
- ▲ เฝ้าระวังน้ำมาก 3 แหล่งน้ำ
- ▲ เกณฑ์ปกติ 15 แหล่งน้ำ
- เฝ้าระวังน้ำน้อย 1 แหล่งน้ำ
- วิกฤติน้ำน้อย 1 แหล่งน้ำ

ระดับ (ม.รทก)	ปริมาตร (ล้าน ลบ.ม.)	ปริมาตร (%)

★ สกท. 3

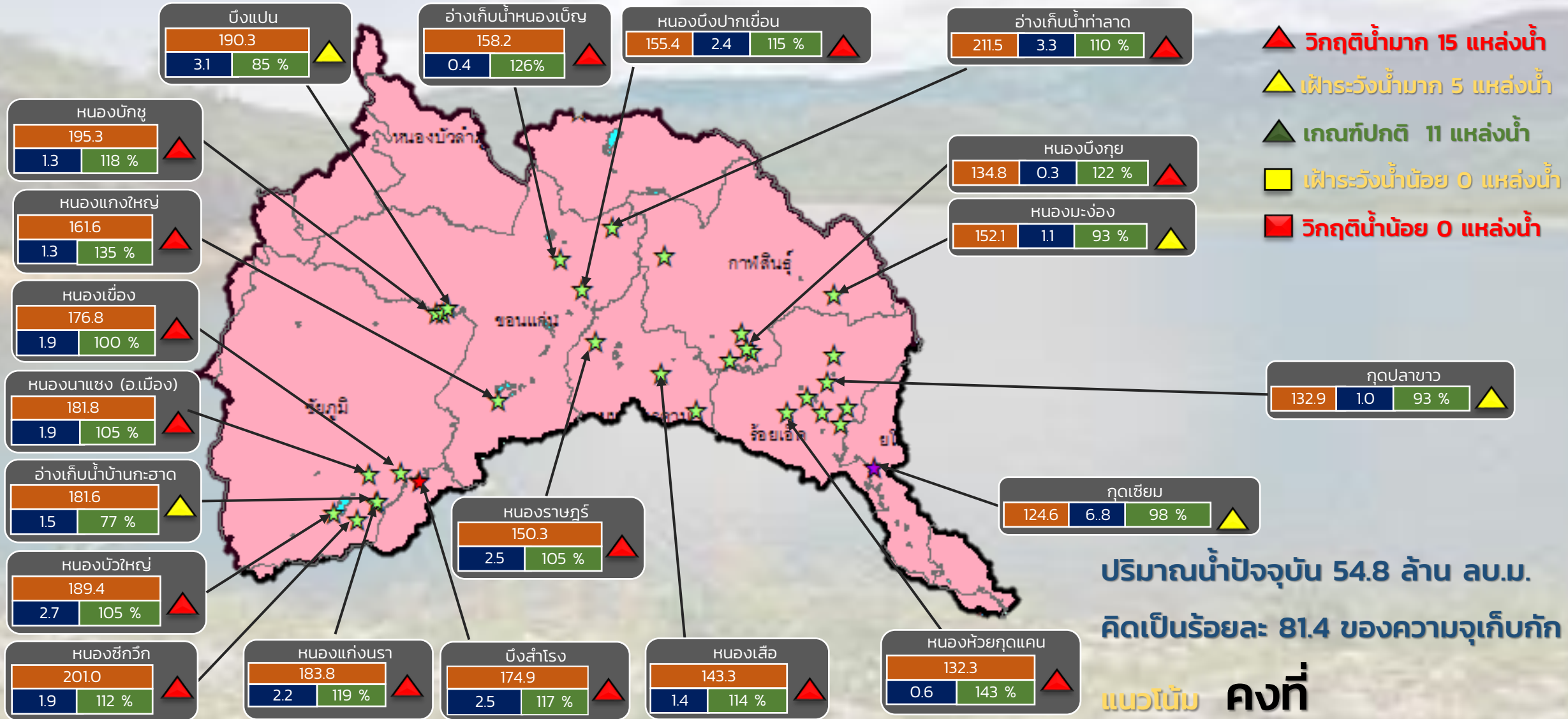
ลุ่มน้ำโขง (ตะวันออกเจียงเหนือ)



รายงานสถานการณ์ปริมาณน้ำแหล่งน้ำขนาดเล็ก ประจำวันที่ 16 ธ.ค. 2565



กองวิเคราะห์และประเมินสถานการณ์น้ำ กรมทรัพยากรน้ำ



- ▲ **วิกฤติน้ำมาก 15 แหล่งน้ำ**
- ▲ **เฝ้าระวังน้ำมาก 5 แหล่งน้ำ**
- ▲ **เกณฑ์ปกติ 11 แหล่งน้ำ**
- ▲ **เฝ้าระวังน้ำน้อย 0 แหล่งน้ำ**
- ▲ **วิกฤติน้ำน้อย 0 แหล่งน้ำ**

ปริมาณน้ำปัจจุบัน 54.8 ล้าน ลบ.ม.
คิดเป็นร้อยละ 81.4 ของความจุเก็บกัก

แนวโน้ม **คงที่**

ระดับ (ม.รทก.)	ปริมาตร (ล้าน ลบ.ม.)	ปริมาตร (%)

☆ สกท. 4 ★ สกท. 5 ☆ สกท. 11

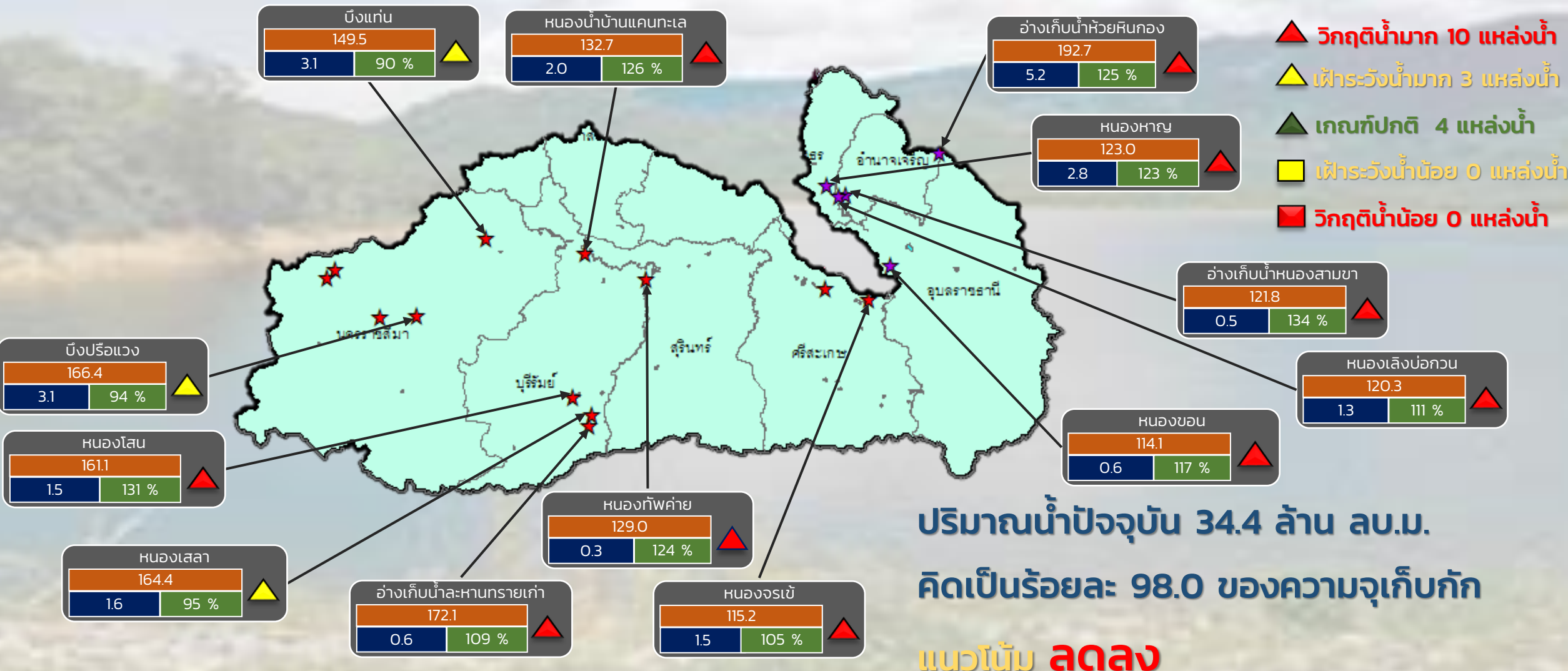
ลุ่มน้ำชี



รายงานสถานการณ์ปริมาณน้ำแหล่งน้ำขนาดเล็ก ประจำวันที่ 16 ธ.ค. 2565



กองวิเคราะห์และประเมินสถานการณ์น้ำ กรมทรัพยากรน้ำ



ระดับ (ม.รทก)	ปริมาตร (ล้าน ลบ.ม.)	ปริมาตร (%)

★ สท. 5
★ สท. 11

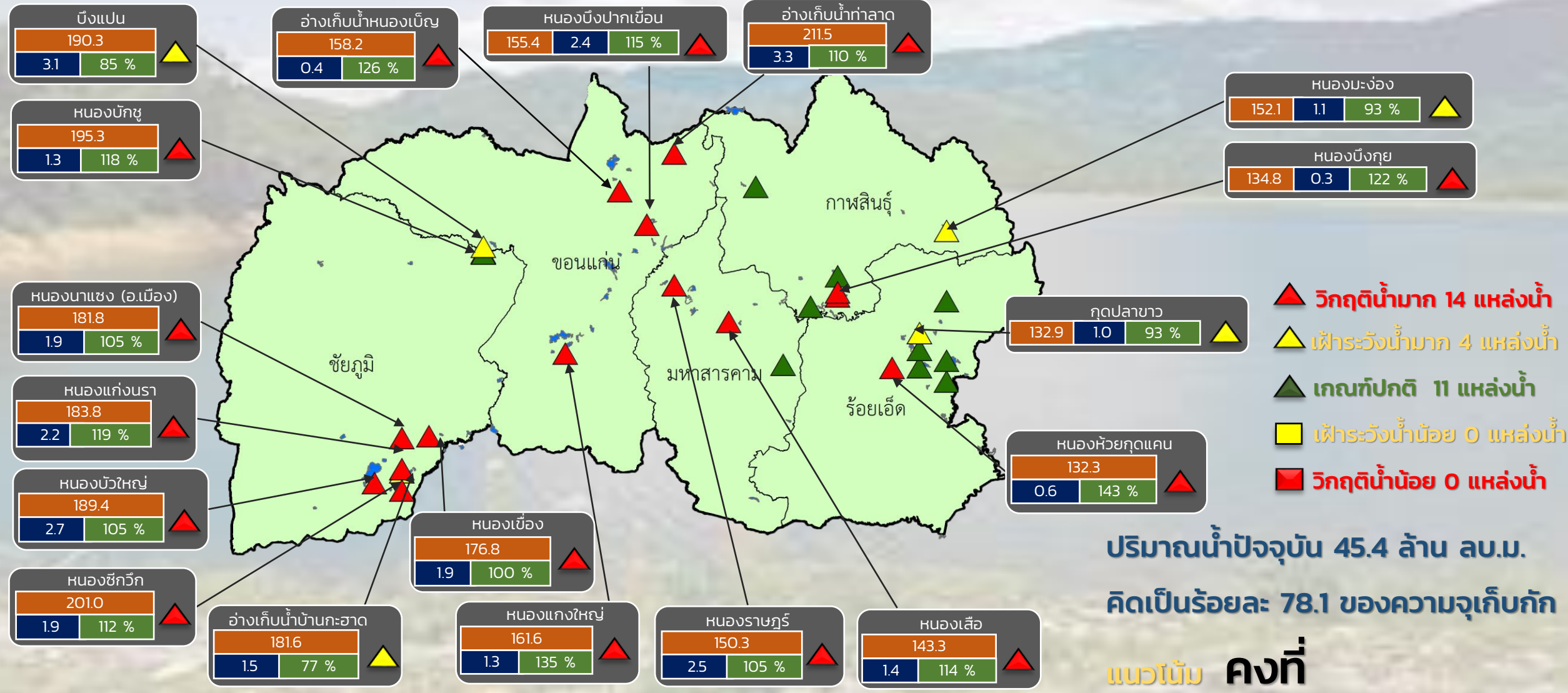
ลุ่มน้ำมูล



รายงานสถานการณ์ปริมาณน้ำแหล่งน้ำขนาดเล็ก ประจำวันที่ 16 ธ.ค. 2565



กองวิเคราะห์และประเมินสถานการณ์น้ำ กรมทรัพยากรน้ำ



- ▲ วิกฤติน้ำมาก 14 แหล่งน้ำ
- ▲ เฝ้าระวังน้ำมาก 4 แหล่งน้ำ
- ▲ เกณฑ์ปกติ 11 แหล่งน้ำ
- ▲ เฝ้าระวังน้ำน้อย 0 แหล่งน้ำ
- ▲ วิกฤติน้ำน้อย 0 แหล่งน้ำ

ปริมาณน้ำปัจจุบัน 45.4 ล้าน ลบ.ม.
คิดเป็นร้อยละ 78.1 ของความจุเก็บกัก

แนวโน้ม คงที่

สำนักงานทรัพยากรน้ำที่ 4

ระดับ (ม.รทก.)	ปริมาตร (ล้าน ลบ.ม.)	ปริมาตร (%)
----------------	----------------------	-------------

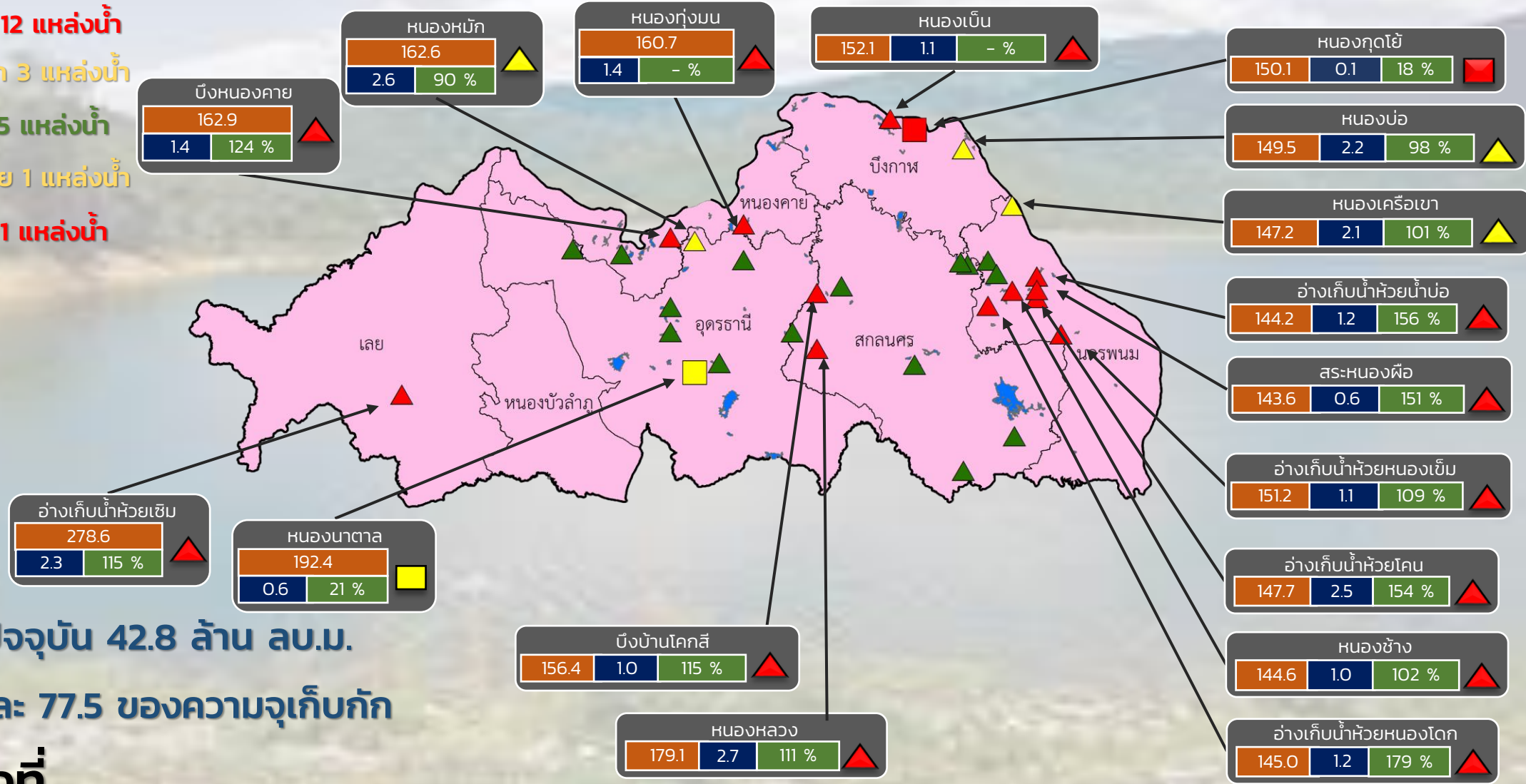


รายงานสถานการณ์ปริมาณน้ำแหล่งน้ำขนาดเล็ก ประจำวันที่ 16 ร.ค. 2565



กองวิเคราะห์และประเมินสถานการณ์น้ำ กรมทรัพยากรน้ำ

- ▲ วิกฤติน้ำมาก 12 แหล่งน้ำ
- ▲ ฝาระวังน้ำมาก 3 แหล่งน้ำ
- ▲ เกณฑ์ปกติ 15 แหล่งน้ำ
- ฝาระวังน้ำน้อย 1 แหล่งน้ำ
- วิกฤติน้ำน้อย 1 แหล่งน้ำ



ปริมาณน้ำปัจจุบัน 42.8 ล้าน ลบ.ม.
คิดเป็นร้อยละ 77.5 ของความจุเก็บกัก

แนวโน้ม คงที่

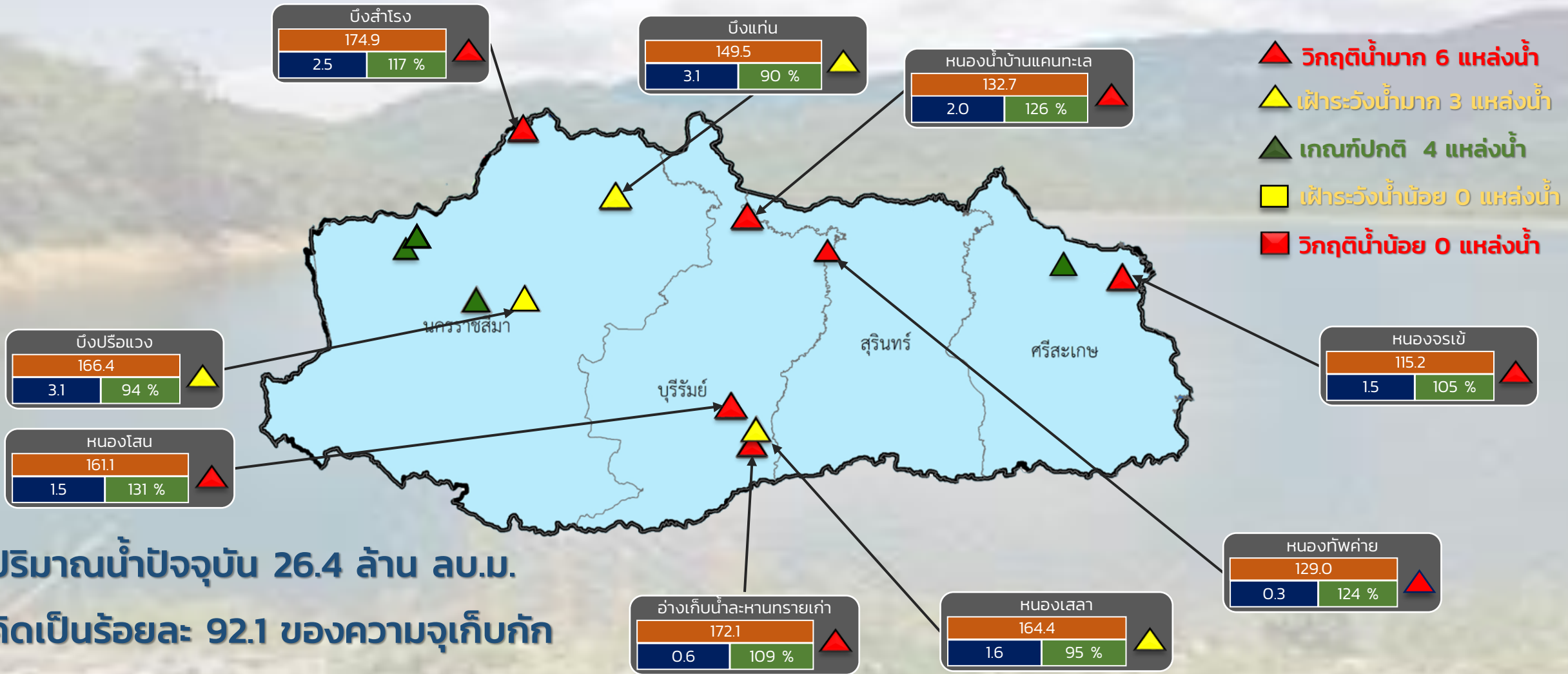
ระดับ (ม.รทก.)	ปริมาตร (ล้าน ลบ.ม.)	ปริมาตร (%)



รายงานสถานการณ์ปริมาณน้ำแหล่งน้ำขนาดเล็ก ประจำวันที่ 16 ธ.ค. 2565



กองวิเคราะห์และประเมินสถานการณ์น้ำ กรมทรัพยากรน้ำ



- ▲ วิกฤติน้ำมาก 6 แหล่งน้ำ
- ▲ เฝ้าระวังน้ำมาก 3 แหล่งน้ำ
- ▲ เกณฑ์ปกติ 4 แหล่งน้ำ
- ▲ เฝ้าระวังน้ำน้อย 0 แหล่งน้ำ
- ▲ วิกฤติน้ำน้อย 0 แหล่งน้ำ

ปริมาณน้ำปัจจุบัน 26.4 ล้าน ลบ.ม.
คิดเป็นร้อยละ 92.1 ของความจุเก็บกัก

แนวโน้ม **ลดลง**

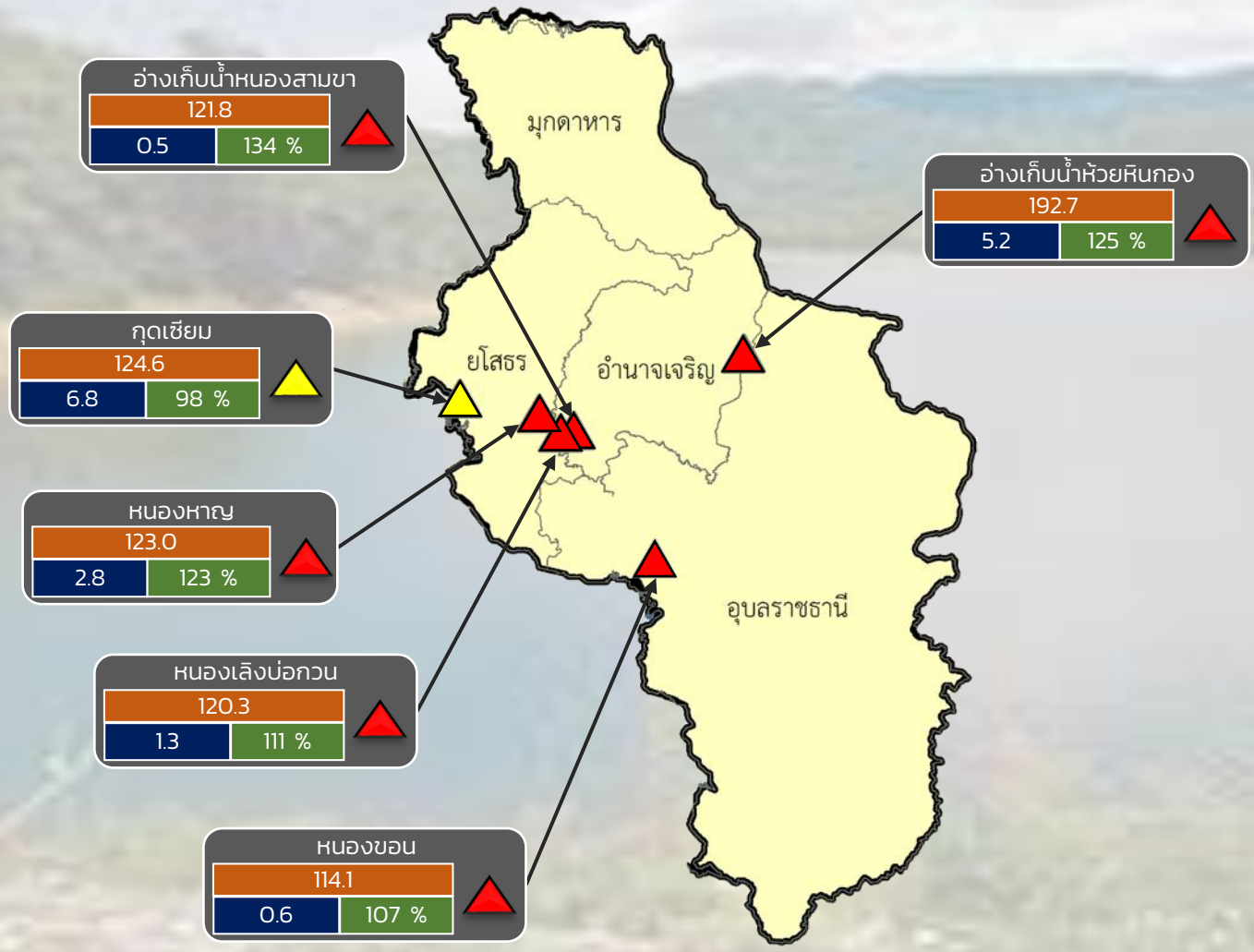
ระดับ (ม.รทก.)	ปริมาตร (ล้าน ลบ.ม.)	ปริมาตร (%)
----------------	----------------------	-------------



รายงานสถานการณ์ปริมาณน้ำแหล่งน้ำขนาดเล็ก ประจำวันที่ 16 ธ.ค. 2565



กองวิเคราะห์และประเมินสถานการณ์น้ำ กรมทรัพยากรน้ำ



- ▲ (Red) **วิกฤติน้ำมาก 5 แหล่งน้ำ**
- ▲ (Yellow) **เฟื้อาระวังน้ำมาก 1 แหล่งน้ำ**
- ▲ (Green) **เกณฑ์ปกติ 0 แหล่งน้ำ**
- (Yellow) **เฟื้อาระวังน้ำน้อย 0 แหล่งน้ำ**
- (Red) **วิกฤติน้ำน้อย 0 แหล่งน้ำ**

ปริมาณน้ำปัจจุบัน 17.3 ล้าน ลบ.ม.
 คิดเป็นร้อยละ 11.2 ของความจุเก็บกัก
แนวโน้ม ลดลง

ระดับ (ม.รทก)	ปริมาตร (ล้าน ลบ.ม.)	ปริมาตร (%)
---------------	----------------------	-------------



รายงานสถานการณ์ปริมาณน้ำแหล่งน้ำขนาดเล็ก ประจำวันที่ 16 ธ.ค. 2565

กองวิเคราะห์และประเมินสถานการณ์น้ำ กรมทรัพยากรน้ำ

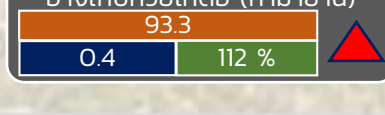
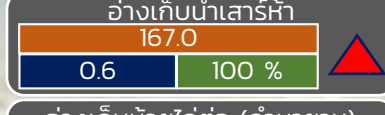
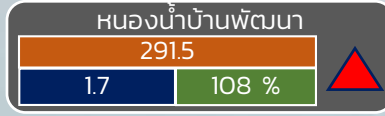
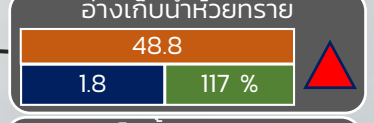
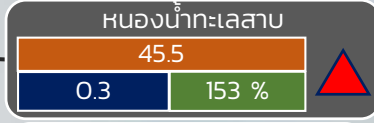
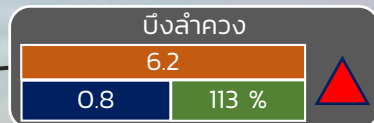
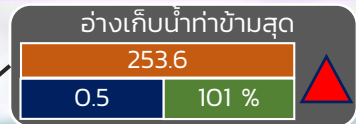
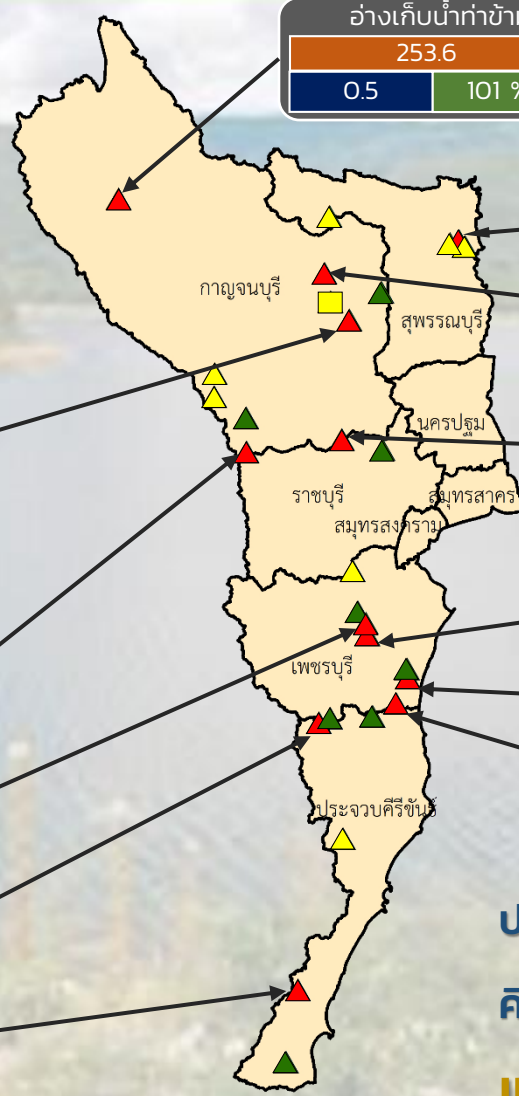
▲ วิกฤติน้ำมาก 12 แหล่งน้ำ

▲ เฝ้าระวังน้ำมาก 7 แหล่งน้ำ

▲ เกณฑ์ปกติ 8 แหล่งน้ำ

▲ เฝ้าระวังน้ำน้อย 1 แหล่งน้ำ

■ วิกฤติน้ำน้อย 0 แหล่งน้ำ



ปริมาณน้ำปัจจุบัน 23.2 ล้าน ลบ.ม.

คิดเป็นร้อยละ 96.9 ของความจุเก็บกัก

แนวโน้ม คงที่

ระดับ (บ.รณ)	ปริมาตร (ล้าน ลบ.ม.)	ปริมาตร (%)
--------------	----------------------	-------------

■ สกน. 7

ภาคตะวันตก

รายงานสถานการณ์น้ำ
รายลุ่มน้ำ



รายงานสถานการณ์น้ำลุ่มน้ำบางปะกง-ปราจีนบุรี

วันที่ 16 ธันวาคม 2565

1) สภาพภูมิอากาศ (ที่มา : กรมอุตุนิยมวิทยา)

ลักษณะอากาศทั่วไป

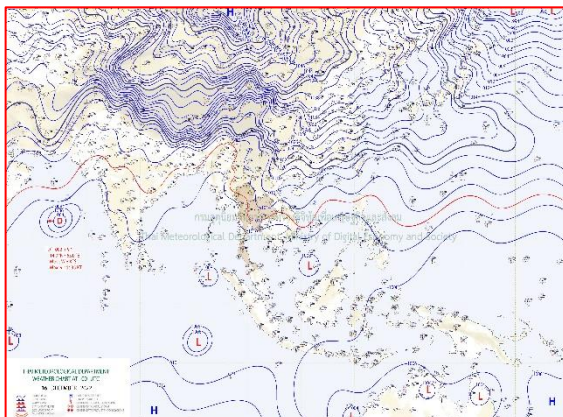
พยากรณ์อากาศ 24 ชั่วโมงข้างหน้า บริเวณความกดอากาศสูงหรือมวลอากาศเย็นกำลังค่อนข้างแรงปกคลุมประเทศไทยตอนบน ทำให้บริเวณดังกล่าวยังคงมีอากาศเย็นถึงหนาวกับมีหมอกบางในตอนเช้า

สำหรับมรสุมตะวันออกเฉียงเหนือกำลังค่อนข้างแรงพัดปกคลุมอ่าวไทย ภาคใต้ และทะเลอันดามัน ทำให้คลื่นลมบริเวณอ่าวไทยมีกำลังค่อนข้างแรง โดยอ่าวไทยตอนล่างมีคลื่นสูง 2-3 เมตร บริเวณที่มีฝนฟ้าคะนองคลื่นสูงมากกว่า 3 เมตร

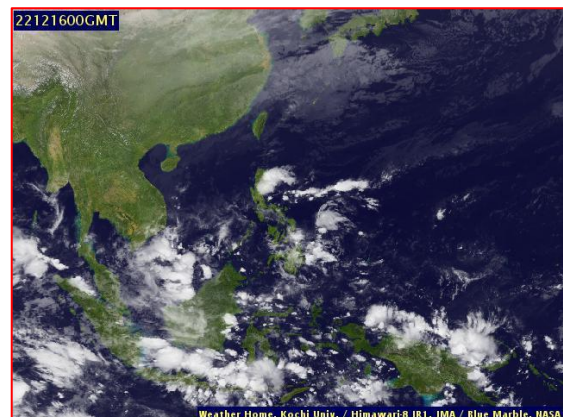
อนึ่ง ในช่วงวันที่ 17-20 ธันวาคม 2565 บริเวณความกดอากาศสูงหรือมวลอากาศเย็นกำลังแรงอีกระลอกจากประเทศจีนจะแผ่เสริมลงมาปกคลุมประเทศไทยตอนบน ทำให้ประเทศไทยตอนบนมีอากาศเย็นถึงหนาว และอุณหภูมิลดลงกับมีลมแรง ส่วนคลื่นลมบริเวณอ่าวไทยและอันดามันมีกำลังแรง โดยบริเวณอ่าวไทยมีคลื่นสูง 2-4 เมตร บริเวณที่มีฝนฟ้าคะนองมีคลื่นสูงมากกว่า 4 เมตร ส่วนบริเวณทะเลอันดามัน มีคลื่นสูง 1-2 เมตร ห่างฝั่งมีคลื่นสูง 2-3 เมตร

สภาพอากาศภาคตะวันออก

อากาศเย็นกับมีหมอกบางในตอนเช้า อุณหภูมิต่ำสุด 18-23 องศาเซลเซียส อุณหภูมิสูงสุด 31-33 องศาเซลเซียส ลมตะวันออกเฉียงเหนือ ความเร็ว 15-35 กม./ชม. ทะเลมีคลื่นสูงประมาณ 1 เมตร ห่างฝั่งคลื่นสูง 1-2 เมตร



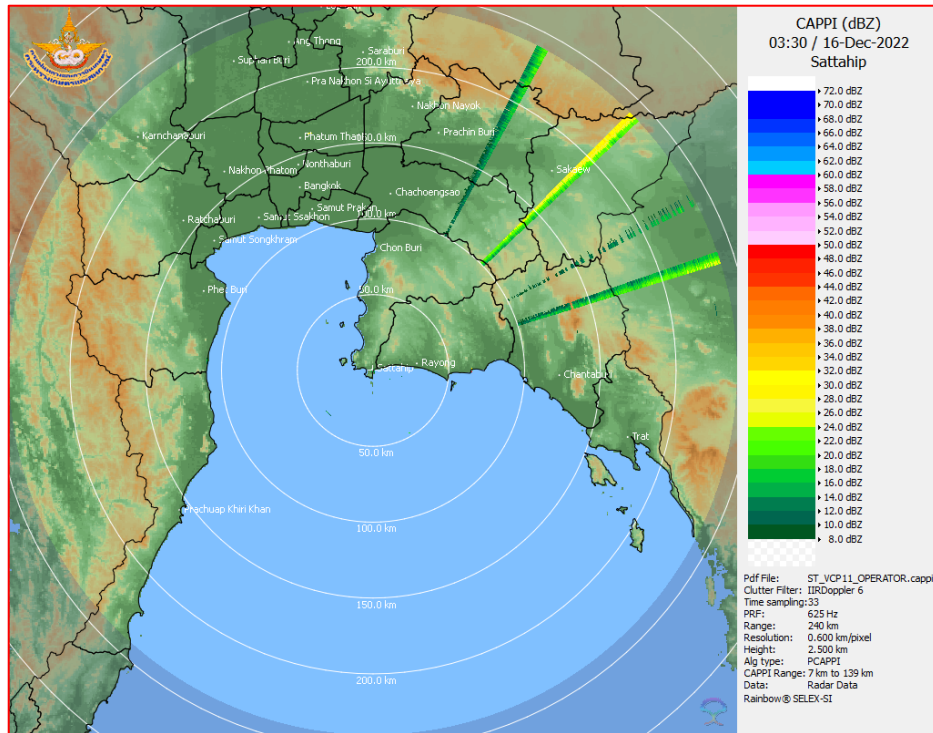
แผนที่อากาศวันที่ 16 ธ.ค. 65 เวลา 07.00 น.



ภาพถ่ายจากดาวเทียมวันที่ 16 ธ.ค. 65 เวลา 07.00 น.

2) สถานการณ์ฝน

จากข้อมูลสถานการณ์ฝนในพื้นที่ลุ่มน้ำบางปะกง-ปราจีนบุรี ของวันที่ 16 ธันวาคม 2565 จากกรมอุตุนิยมวิทยา สถาบันสารสนเทศทรัพยากรน้ำ (องค์การมหาชน) กรมชลประทาน และกรมทรัพยากรน้ำพบว่า ไม่มีฝนตกในพื้นที่



ภาพเรดาร์ตรวจอากาศ “สถานีสัตหีบ จ.ชลบุรี”

ณ วันที่ 16 ธันวาคม 2565 เวลา 10.30 น.

(ที่มา : กรมอุตุนิยมวิทยา)

สถานการณ์น้ำฝน

<p>WRF-ROMS (ThaiGeo), 24-Hour Precipitation, Thailand Model (3x3 km) 15-Dec-2022 19:00 to 16-Dec-2022 19:00 (Bangkok Time)</p> <p>Version: 05-01-C320102-20221201 initial date 15-Dec-2022 19:00 (Bangkok Time)</p>	<p>WRF-ROMS (ThaiGeo), 24-Hour Precipitation, Thailand Model (3x3 km) 16-Dec-2022 19:00 to 17-Dec-2022 19:00 (Bangkok Time)</p> <p>Version: 05-01-C320102-20221201 initial date 15-Dec-2022 19:00 (Bangkok Time)</p>
<p>แผนที่การคาดการณ์น้ำฝนวันที่ 16 ธ.ค. 65</p>	<p>แผนที่การคาดการณ์น้ำฝนวันที่ 17 ธ.ค. 65</p>
<p>WRF-ROMS (ThaiGeo), 24-Hour Precipitation, Thailand Model (3x3 km) 17-Dec-2022 19:00 to 18-Dec-2022 19:00 (Bangkok Time)</p> <p>Version: 05-01-C320102-20221201 initial date 15-Dec-2022 19:00 (Bangkok Time)</p>	<p>WRF-ROMS, 24-Hour Precipitation, Southeast Asia Model (9x9 km) 18-Dec-2022 19:00 to 19-Dec-2022 19:00 (Bangkok Time)</p> <p>Version: 05-01-C320102-20221201 initial date 15-Dec-2022 19:00 (Bangkok Time)</p>
<p>แผนที่การคาดการณ์น้ำฝนวันที่ 18 ธ.ค. 65</p>	<p>แผนที่การคาดการณ์น้ำฝนวันที่ 19 ธ.ค. 65</p>
<p>WRF-ROMS, 24-Hour Precipitation, Southeast Asia Model (9x9 km) 19-Dec-2022 19:00 to 20-Dec-2022 19:00 (Bangkok Time)</p> <p>Version: 05-01-C320102-20221201 initial date 15-Dec-2022 19:00 (Bangkok Time)</p>	<p>WRF-ROMS, 24-Hour Precipitation, Southeast Asia Model (9x9 km) 20-Dec-2022 19:00 to 21-Dec-2022 19:00 (Bangkok Time)</p> <p>Version: 05-01-C320102-20221201 initial date 15-Dec-2022 19:00 (Bangkok Time)</p>
<p>แผนที่การคาดการณ์น้ำฝนวันที่ 20 ธ.ค. 65</p>	<p>แผนที่การคาดการณ์น้ำฝนวันที่ 21 ธ.ค. 65</p>
<p>ที่มา : www.thaiwater.net</p>	
<p>ผลการคาดการณ์ปริมาณฝนล่วงหน้า</p>	

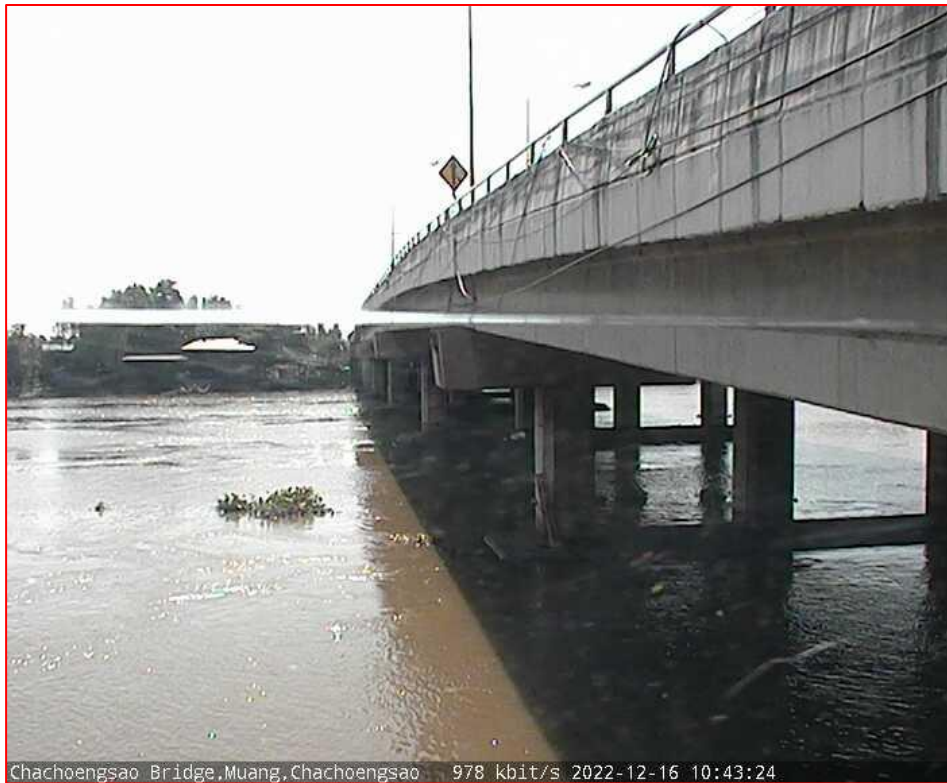
3) ข้อมูลปริมาณน้ำในลำน้ำ

สถานการณ์น้ำท่า (12 – 16 ธ.ค. 65 ที่มา : กรมชลประทาน เวลา 06.00 น.)

สถานี	อำเภอ	จังหวัด	ลุ่มน้ำ	ระดับ	จันทร์	อังคาร	พุธ	พฤหัสบดี	ศุกร์	แนว
				ตลิ่ง(ม.)	12	13	14	15	16	
				ความจุ	ธ.ค.	ธ.ค.	ธ.ค.	ธ.ค.	ธ.ค.	โน้ม
				ลำน้ำ						(เพิ่ม/
				(ลบ.ม./						ลด)
				วิ.)						
Kgt.19A	เกาะ	ชลบุรี	บางปะกง	4.8	1.71	1.65	2.25	2.01	1.92	ลดลง
				83.95	2.30	1.70	10.40	6.70	5.35	
Kgt.30	เทศบาล	ฉะเชิงเทรา	บางปะกง	1.70	0.07	-0.37	-0.75	-0.68	-0.57	เพิ่มขึ้น
				-	*	*	*	*	*	
Ny.1B	เมือง	นครนายก	บางปะกง	8.81	3.96	3.94	3.90	3.93	3.99	เพิ่มขึ้น
				263.90	1.80	1.70	1.50	1.65	1.95	
Ny.3	บ้านนา	นครนายก	บางปะกง	6.26	4.01	4.01	4.01	4.00	4.00	ทรงตัว
				76.40	*	*	*	*	*	
Ny.4	เมือง	ปราจีนบุรี	บางปะกง	3.34	*	*	*	*	*	*
				185.00	*	*	*	*	*	
Ny.7	เมือง	นครนายก	บางปะกง	6.56	3.96	3.94	3.83	3.93	4.05	เพิ่มขึ้น
				-	*	*	*	*	*	
Kgt.1	เมือง	ปราจีนบุรี	ปราจีนบุรี	4.13	0.45	0.54	0.51	0.44	0.46	เพิ่มขึ้น
				774.00	*	*	*	*	*	
Kgt.3	กบินทร์	ปราจีนบุรี	ปราจีนบุรี	8.79	1.26	1.33	1.32	1.35	1.35	ทรงตัว
				543.90	31.80	33.90	33.60	34.50	34.50	
Kgt.6	ศรีมหา	ปราจีนบุรี	ปราจีนบุรี	7.10	1.16	1.23	1.20	1.12	1.13	เพิ่มขึ้น
				-	*	*	*	*	*	
Kgt.9	เขา	สระแก้ว	ปราจีนบุรี	10.00	*	*	3.79	3.79	3.79	ทรงตัว
				502.50	*	*	5.20	5.20	5.20	
Kgt.10	เมือง	สระแก้ว	ปราจีนบุรี	11.00	5.74	5.73	5.73	5.73	5.72	ลดลง
				300.00	12.60	12.20	12.20	12.20	11.80	
Kgt.13A	กบินทร์	ปราจีนบุรี	ปราจีนบุรี	16.17	7.32	7.33	7.26	7.25	7.25	ทรงตัว
				420.20	13.40	13.60	12.20	12.00	12.00	
Kgt.14A	นาดี	ปราจีนบุรี	ปราจีนบุรี	7.06	1.46	1.45	1.44	1.44	1.45	เพิ่มขึ้น
				352.60	0.92	0.90	0.88	0.88	0.90	

หมายเหตุ* ไม่ได้รับข้อมูล

ปริมาณน้ำในลำน้ำในพื้นที่ลุ่มน้ำบางปะกง-ปราจีนบุรี วันที่ 16 ธันวาคม 2565



สถานีเชิงสะพานฉะเชิงเทรา ต.หน้าเมือง อ.เมือง จ.ฉะเชิงเทรา
(ลุ่มน้ำบางปะกง – แม่น้ำบางปะกง)

4) สรุป

- สถานการณ์น้ำในลุ่มน้ำบางปะกง อยู่ในภาวะปกติ และระดับน้ำในลำน้ำส่วนใหญ่มีแนวโน้มเพิ่มขึ้น
- สถานการณ์น้ำในลุ่มน้ำปราจีนบุรี อยู่ในภาวะปกติ และระดับน้ำในลำน้ำส่วนใหญ่มีแนวโน้มทรงตัว