



รายงานสถานการณ์น้ำรายวัน

เสนอโดย

ศูนย์แมชลา

กองวิเคราะห์และประเมินสถานการณ์น้ำ

กรมทรัพยากรน้ำ

ประจำวันที่ ๒๐ ธันวาคม ๒๕๖๕

โทร. ๐๒-๒๗๑๖๐๐๐ ต่อ ๖๔๔๕

Line ID : mekhalawoc

## สารบัญ

- ๑) สรุปสถานการณ์น้ำ
- ๒) รายงานสถานการณ์พื้นที่เสี่ยงอุทกภัยน้ำหลากในเขตพื้นที่ลาด  
เชิงเขา
- ๓) รายงานแหล่งน้ำขนาดเล็ก
- ๔) รายงานสถานการณ์น้ำรายลุ่มน้ำ
- ๕) รายงานระดับน้ำจากกล้อง CCTV



# สรุปสถานการณ์น้ำ







# รายงานการเฝ้าระวังติดตามสถานการณ์น้ำ ๒๔ ชั่วโมง

ศูนย์ปฏิบัติการ กระทรวงทรัพยากรธรรมชาติและสิ่งแวดล้อม

โทรศัพท์ ๐ ๒๒๗๑ ๖๐๐๐ ต่อ ๖๔๔๕ โทรสาร ๐ ๒๒๗๘ ๖๖๒๙ <http://www.dwr.go.th>

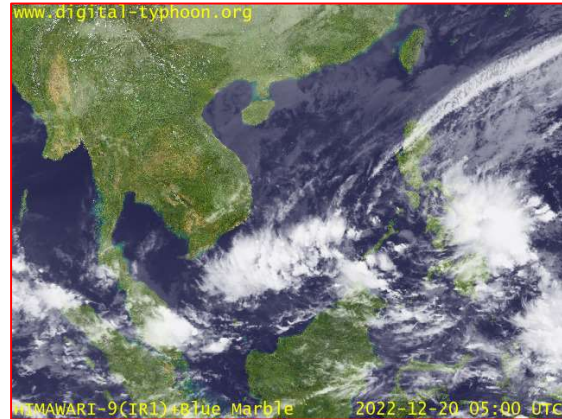
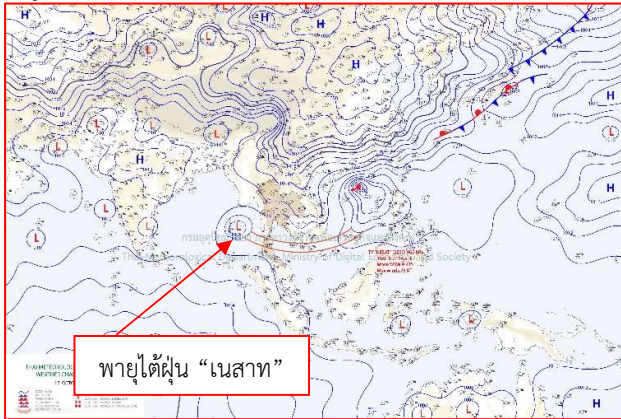
รายงานการเฝ้าระวังติดตามสถานการณ์น้ำประจำวันที่ ๒๐ ธันวาคม ๒๕๖๕

เรียน รมว.ทส. เลขาธิการ รมว.ทส. ที่ปรึกษา รมว.ทส. ปกท.ทส. รอง ปกท.ทส. อทน. อทบ. และหน่วยงานที่เกี่ยวข้อง

## ๑. สภาพอากาศ เวลา ๑๑.๐๐ น. (กรมอุตุนิยมวิทยา)

พยากรณ์อากาศ ๒๔ ชั่วโมงข้างหน้า บริเวณความกดอากาศสูงหรือมวลอากาศเย็นกำลังแรงที่ปกคลุมประเทศไทยตอนบนมีกำลังอ่อนลง ลักษณะเช่นนี้ทำให้บริเวณดังกล่าวมีอุณหภูมิสูงขึ้น กับมีหมอกในตอนเช้า แต่ยังคงทำให้ภาคเหนือและภาคตะวันออกเฉียงเหนือมีอากาศเย็นถึงหนาว ส่วนภาคกลาง รวมทั้งกรุงเทพมหานครและปริมณฑล ภาคตะวันออก และภาคใต้ตอนบน มีอากาศเย็นในตอนเช้า

สำหรับมรสุมตะวันออกเฉียงเหนือกำลังแรงยังคงพัดปกคลุมอ่าวไทย ภาคใต้ และทะเลอันดามัน ทำให้ภาคใต้ตอนล่างยังคงมีฝนตกหนักบางแห่ง ส่วนคลื่นลมบริเวณอ่าวไทยและห่างฝั่งบริเวณทะเลอันดามันยังคงมีกำลังค่อนข้างแรง มีคลื่นสูง ๒-๓ เมตร บริเวณที่มีฝนฟ้าคะนองคลื่นสูงมากกว่า ๓ เมตร



๒๔ แผนที่อากาศ วันที่ ๒๐ ธ.ค. ๒๕๖๕ เวลา ๐๗.๐๐ น

ภาพถ่ายดาวเทียม วันที่ ๒๐ ธ.ค. ๒๕๖๕ เวลา ๐๒.๐๐ น.

## ๒. สถานการณ์เตือนภัย Early Warning ณ วันที่ ๒๐ ธันวาคม ๒๕๖๕ เวลา ๐๗.๐๐ น. (กรมทรัพยากรน้ำ)



เตือนภัยทั้งหมด	5 หมู่บ้าน
เฝ้าระวัง	- หมู่บ้าน
เตรียมพร้อม	- หมู่บ้าน
อพยพ	5 หมู่บ้าน

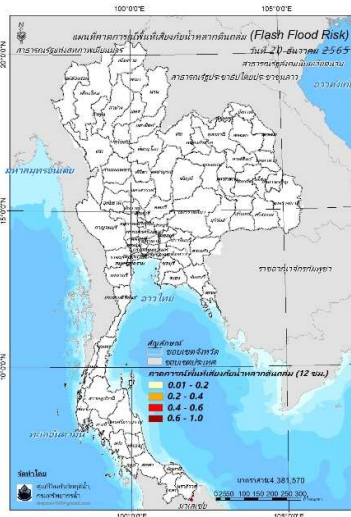
สถานการณ์เตือนภัยรายจังหวัด		
จังหวัด	ระดับการเตือนภัย	จำนวนหมู่บ้าน
สงขลา	อพยพ	1
นครศรีธรรมราช	อพยพ	4



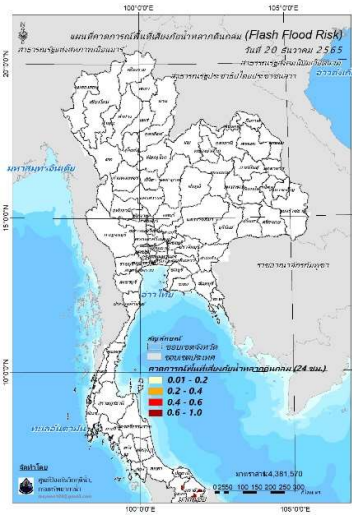
### ๓. การคาดการณ์พื้นที่เสี่ยงภัยน้ำหลากดินถล่ม ณ วันที่ ๑๙ ธันวาคม ๒๕๖๕ (กรมทรัพยากรน้ำ)

- การคาดการณ์พื้นที่เสี่ยงภัยน้ำหลากดินถล่มจากข้อมูล MRCFFGS วันที่ 19 ธันวาคม 2565 ในอีก 12 ชม. 24 ชม. และ 36 ชม. พบพื้นที่เสี่ยงบริเวณจังหวัดยะลา(อ.บันนังสตา)จ.นราธิวาส(อ.สุโหงปาตี จะแนะ สุคีริน สุโหงโกลก แวง)

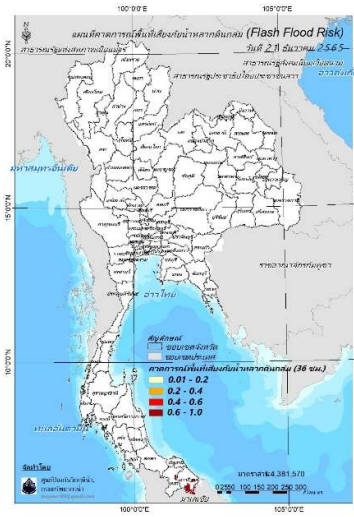
#### แผนที่แสดงการคาดการณ์พื้นที่เสี่ยงภัยน้ำหลากดินถล่ม วันที่ 19 ธันวาคม 2565



วันที่ 20 ธ.ค. 2565 (03:00 น.)



วันที่ 20 ธ.ค. 2565 (15:00 น.)



วันที่ 21 ธ.ค. 2565 (03:00 น.)

คำแนะนำ: ข้อมูลดังกล่าวเป็นการคาดการณ์พื้นที่เสี่ยงภัยน้ำหลาก โดยอาศัยข้อมูลปริมาณฝนจากดาวเทียม ดังนั้นรายงานฉบับนี้ควรใช้งานควบคู่ไปกับการตรวจวัดปริมาณฝนจริงภาคสนาม และข้อมูลจากเรดาร์เพื่อประกอบการตัดสินใจ

### ๔. สถานการณ์ภาวะน้ำท่วม และสถานการณ์ฝนแล้ง/ฝนทิ้งช่วง ณ วันที่ ๒๐ ธันวาคม ๒๕๖๕ (ปก.)

จากสถานการณ์มรสุมตะวันออกเฉียงเหนือที่พัดปกคลุมอ่าวไทยและภาคใต้มีกำลังแรง ทำให้ภาคใต้ตอนล่างมีฝนตกหนักถึงหนักมาก ตั้งแต่วันที่ ๑๘ - ๒๐ ธ.ค. ๖๕ ส่งผลให้เกิดน้ำท่วมฉับพลัน น้ำป่าไหลหลาก ดินสไลด์และลมกระโชกแรง มีสถานการณ์ในพื้นที่ ๙ จ. (สุราษฎร์ธานี นครศรีธรรมราช ตรัง พัทลุง สตูล สงขลาปัตตานี ยะลา นราธิวาส) ๖๖ อ. ๒๗๑ ต. ๑,๔๒๕ ม. ประชาชนได้รับผลกระทบ ๖๔,๖๒๖ ครัวเรือน มีผู้เสียชีวิต ๓ ราย (จ.นราธิวาส) ปัจจุบันยังคงมีสถานการณ์ ๗ จ. ๕๘ อ. ๒๕๖ ต. ๑,๓๖๑ ม. ประชาชนได้รับผลกระทบ ๖๑,๙๓๙ ครัวเรือน

### ๕. การดำเนินการเตรียมความพร้อมช่วยเหลือพื้นที่ประสบภัยน้ำท่วมของหน่วยงานในกระทรวงทรัพยากรธรรมชาติและสิ่งแวดล้อม

- นายสุทัศน์ น้อยเล็ก ผู้อำนวยการสำนักงานทรัพยากรน้ำที่ ๘ มอบหมายให้ นายกิตติศักดิ์ ใจดี ผู้อำนวยการส่วนจัดสรรน้ำ ติดตามสถานการณ์น้ำท่วม เร่งผลักดันน้ำ ในพื้นที่จังหวัดสงขลา เนื่องจาก มรสุมตะวันออกเฉียงเหนือที่พัดปกคลุมอ่าวไทยและภาคใต้จะมีกำลังแรงขึ้น ทำให้ภาคใต้ตอนล่างมีฝนตกหนักถึงหนักมากบางพื้นที่ ตั้งแต่วันที่ ๑๗ - ๒๐ ธันวาคม ๒๕๖๕ ส่งผลให้มีปริมาณน้ำสะสมไหลเข้าท่วมพื้นที่ริมตลิ่ง และพื้นที่ชุมชน

สำนักงานทรัพยากรน้ำที่ ๘ ได้เตรียมเผ่าระวางติดตั้งเครื่องสูบน้ำ ขนาด ๑๒ นิ้ว จำนวน ๕ เครื่อง พร้อมเร่งเดินเครื่องตลอด ๒๔ ชั่วโมง เพื่อผลักดันน้ำออกจากพื้นที่ อาทิจ สวน ๗๒ พรรษาเฉลิมพระเกียรติ ตำบลบ่อยาง อำเภอมืองสงขลา กอบังคับการสืบสวนสอบสวนตำรวจภูธรภาค ๙ ตำบลบ่อยาง อำเภอมืองสงขลา บ้านทุ่งใหญ่ หมู่ที่ ๓ ตำบลเขารูปช้าง อำเภอมืองสงขลา บริเวณถนนสายหน้าสำนักงานสิ่งแวดล้อมภาคที่ ๑๖ ตำบลเขารูปช้าง อำเภอมืองสงขลา จังหวัดสงขลา เพื่อเร่งระบายน้ำออกจากพื้นที่ชุมชน บรรเทาความเดือดร้อนให้กับประชาชน ประมาณ ๗๐๐ ครัวเรือน ให้เร็วที่สุด



# กรมทรัพยากรน้ำ

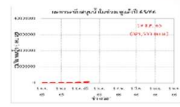
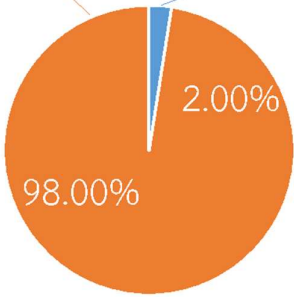
รายงานการให้ความช่วยเหลือภาวะน้ำแล้ง

และสนับสนุนน้ำสะอาด

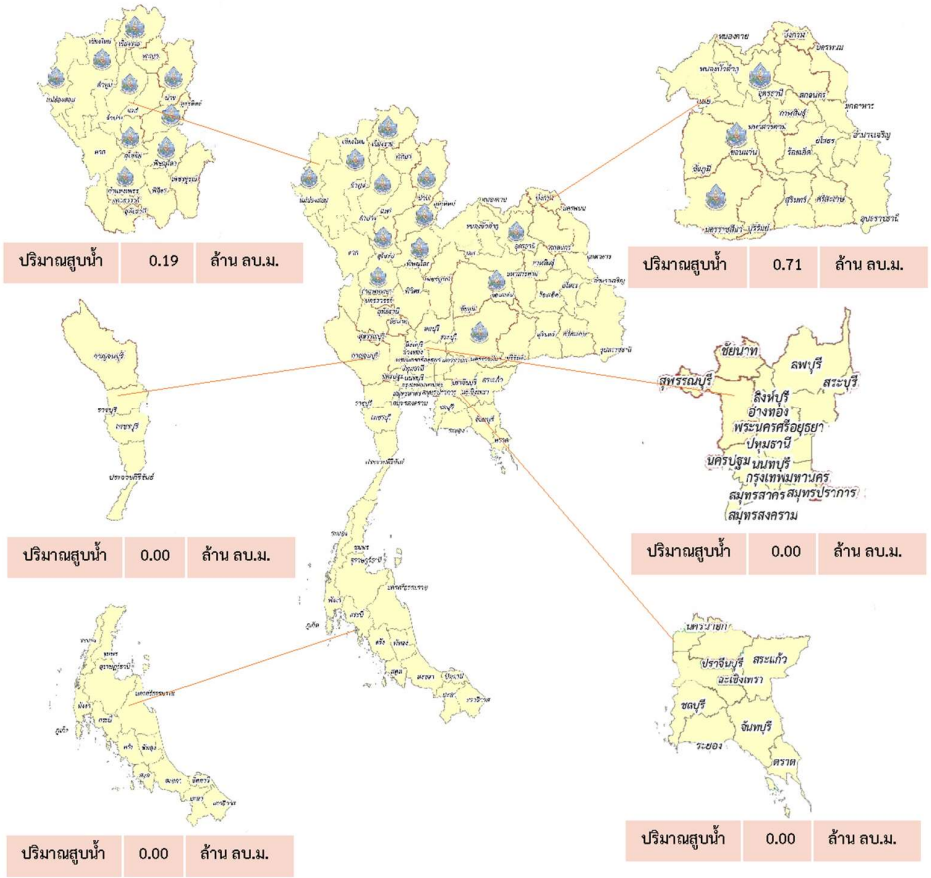
ตั้งแต่วันที่ 1 ต.ค. 2565 - 20 ธ.ค. 2565

**คงเหลือ**  
39.18 ล้าน ลบ.ม.

**ดำเนินการแล้ว**  
0.82 ล้าน ลบ.ม.



เครื่องสูบน้ำ	9	เครื่อง (มี 211 เครื่อง)
ปริมาณสูบน้ำ	0.82	ล้าน ลบ.ม.
ปริมาณแจกจ่ายน้ำ	5,272	ขวด
ประโยชน์ที่ได้รับ	300,575	ครัวเรือน
ประชากร	955,386	คน
พื้นที่	1,270	ไร่







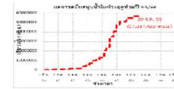
# กรมทรัพยากรน้ำ

รายงานการให้ความช่วยเหลือภาวะน้ำท่วม  
และสนับสนุนน้ำสะอาด

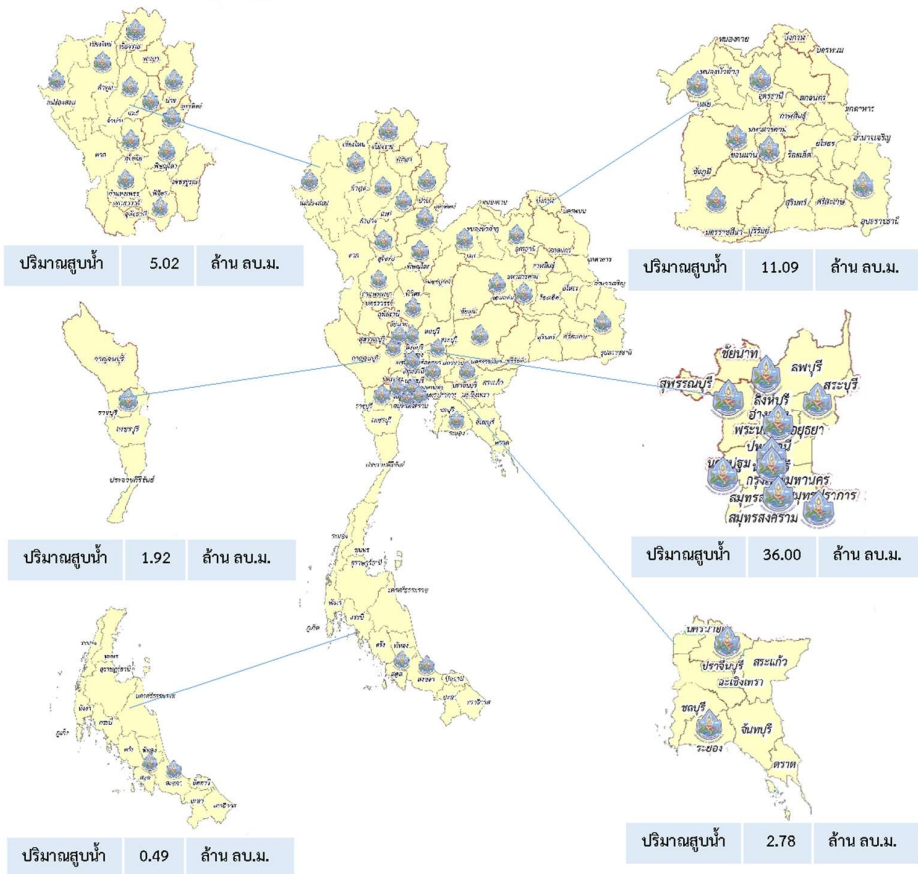
ตั้งแต่วันที่ 13 พ.ค. 2565 – 20 ธ.ค. 2565

ดำเนินการแล้ว

57.31 ล้าน ลบ.ม.  
(แล้วเสร็จ)



เครื่องสูบน้ำ	124	เครื่อง (มี 211 เครื่อง)
ปริมาณสูบน้ำ	57.15	ล้าน ลบ.ม.
ปริมาณแจกจ่ายน้ำ	13,496	ขวด
ประโยชน์ที่ได้รับ	48,698	ครัวเรือน
ประชากร	132,724	คน
พื้นที่	34,144	ไร่









**กรมทรัพยากรน้ำ**  
**กระทรวงทรัพยากรธรรมชาติและสิ่งแวดล้อม**

ศูนย์ส่งเสริมเทคโนโลยี วิชาเครื่องใช้สวนภาคใต้




**ทส.ทน.สทน.11**  
**ติดตามการซ่อมแซมเครื่องสูบน้ำ**





**วันที่ 15-19 ธันวาคม 2565**

นายวิเวช สุทธิประภา ผู้อำนวยการสำนักงานทรัพยากรน้ำที่ 11 ได้มอบหมายให้ คณะกรรมการตรวจรับพัสดุในการจ้าง ตรวจสอบติดตามระหว่างการซ่อมแซมเครื่องสูบน้ำ ขนาด 30 นิ้ว จำนวน 2 เครื่อง ซึ่งผู้รับจ้างบริษัทไทยโพลีเมอร์ ชัพพลาย จำกัด ได้ส่งทีมช่างเข้า ดำเนินการ ในระหว่างวันที่ 15-19 ธันวาคม 2565 และแล้วเสร็จเรียบร้อย



(Website)



(Facebook)

ผู้สนใจ สามารถขอรับสนับสนุนโครงการช่วยกันน้ำแล้ง น้ำท่วม หรือขอคำปรึกษาได้ที่ สำนักงานทรัพยากรน้ำที่ ๑๑  
 นายวิเวช สุทธิประภา ผู้อำนวยการสำนักงานทรัพยากรน้ำที่ ๑๑ เบอร์โทรศัพท์ ๐๘๙-๒๐๕๘๐๖๘  
 นายเข้มทอง โพธิ์มา ผู้อำนวยการส่วนเครื่องกล เบอร์โทรศัพท์ ๐๘๑-๘๗๖๘๘๘๘



# สถานการณ์น้ำภาพรวมของประเทศ

20 ธ.ค. 65

เวลา 07.00 น.

02 554 1800

www.onwr.go.th



## พลอก ประวัตร วงษ์สุวรรณ ย้ำแผนป้องกันท่วมเมืองภูเก็ต

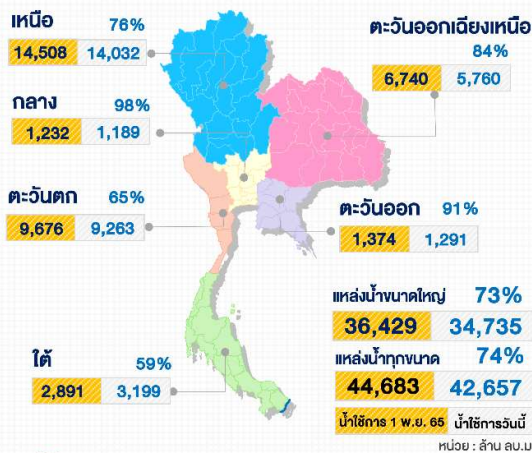


### สภาพอากาศ

- ประเทศไทยตอนบนมีอากาศเย็นถึงหนาว ภาคใต้ตอนล่างมีฝนตกหนักถึงหนักมากบางแห่ง
- ปริมาณฝนตกใน 24 ชั่วโมงที่ผ่านมา มีฝนตกหนักมากบริเวณ จ.ปัตตานี (184 มม.) จ.นราธิวาส (168 มม.) และ จ.สงขลา (105 มม.)



### ปริมาณน้ำในแหล่งน้ำทั่วประเทศ



### มาตรการและการช่วยเหลือ

- กรมเจ้าท่า** ให้ความช่วยเหลือประชาชนที่ได้รับความเดือดร้อนจากสถานการณ์อุทกภัยในพื้นที่ จ.สงขลา โดยมอบถุงยังชีพ 50 ชุด น้ำดื่ม 30 แพ็ค (360 ชุด) ให้ประชาชนในพื้นที่ อ.เมือง จ.สงขลา
- กองทัพบก** จัดกำลังพลเข้าดำเนินการพัฒนาขุดลอก เพื่อเร่งระบายน้ำออก ระยะทาง 500 เมตร บนทางหลวงชนบท ที่มีน้ำท่วมขังบริเวณสองฝั่งถนน โคกขี้เหล็ก-เกาะบาตอ ต.เขาตุม อ.ยะรัง จ.ปัตตานี ทำให้ประชาชนที่สัญจรไปมาไม่สะดวก



### คุณภาพน้ำ ณ จุดเฝ้าระวัง

แม่น้ำ	ค่าความเค็ม (กรัมต่อลิตร)		ค่าออกซิเจน (มิลลิกรัมต่อลิตร)	
	ค่าวัดได้	เกณฑ์เฝ้าระวังค่าความเค็ม	ค่าวัดได้	มาตรฐานแหล่งน้ำผิวดิน
เจ้าพระยา (สถานีสูบน้ำสำแล)	0.18	≤ 0.5*	2.0	≥ 2.0
ท่าจีน (ปตร.คลองจินดา)	0.31	≤ 2.0**	N/A	≥ 2.0
แม่กลอง (บางคนที)	0.15	≤ 2.0**	7.0	≥ 2.0
บางปะกง (วัดบางเตย)	0.06	≤ 2.0**	3.0	≥ 2.0

หมายเหตุ: \* เกณฑ์เฝ้าระวังความเค็มเพื่อการใช้น้ำประปา < 0.5 กรัมต่อลิตร  
\*\* เกณฑ์เฝ้าระวังความเค็มเพื่อการเกษตร ≤ 2.0 กรัมต่อลิตร



### แนวทางการบริหารจัดการน้ำ

พลอก ประวัตร วงษ์สุวรรณ ย้ำแผนป้องกันท่วมเมืองภูเก็ต พลอก ประวัตร วงษ์สุวรรณ รองนายกรัฐมนตรี ลงพื้นที่ตรวจติดตามการขับเคลื่อนมติคณะกรรมการยุทธศาสตร์ด้านการพัฒนาจังหวัดชายแดนภาคใต้ (กพต.) พื้นที่ จ.ปัตตานี พร้อมประชุมติดตามแผนป้องกันอุทกภัย จ.ภูเก็ต สถานการณ์น้ำในพื้นที่ภาคใต้ และการแก้ไขปัญหาการกัดเซาะชายฝั่งหาดทรายแก้ว

รองนายกรัฐมนตรี ได้มอบนโยบายหน่วยงานที่เกี่ยวข้องในพื้นที่เตรียมพร้อมรับมือสถานการณ์ฝนตกหนักในพื้นที่ภาคใต้ ตามที่ได้สั่งการให้มีการตั้งศูนย์บริหารจัดการน้ำส่วนหน้าในพื้นที่เสี่ยงอุทกภัยภาคใต้ ณ จังหวัดสุราษฎร์ธานี ซึ่งส่งผลให้สามารถป้องกันและลดผลกระทบได้ในหลายพื้นที่โดยเฉพาะ จ.ภูเก็ต ซึ่งเป็นเมืองท่องเที่ยวได้เน้นย้ำให้ทุกหน่วยงานบูรณาการดำเนินการ โดยมอบจังหวัดและหน่วยงานที่เกี่ยวข้องดำเนินการตาม 13 มาตรการรับมือฤดูฝนอย่างเคร่งครัด พร้อมทั้งเตรียมการรองรับฤดูแล้งตาม 10 มาตรการควบคู่กันด้วย

ทั้งนี้ ได้มอบหมายให้จังหวัด กรมป้องกันและบรรเทาสาธารณภัย และองค์กรปกครองส่วนท้องถิ่น ลสำรวจพื้นที่เสี่ยงภัยน้ำท่วมพื้นที่น้ำท่วมซ้ำซาก พื้นที่เสี่ยงแล้งซ้ำซาก รายงานต่อคณะกรรมการทรัพยากรน้ำจังหวัด และคณะกรรมการลุ่มน้ำ เพื่อเฝ้าระวังแผนแก้ปัญหาอย่างยั่งยืน และให้ สททช. ร่วมกับ จ.ภูเก็ต วางแผนการพัฒนาแหล่งน้ำ รวมถึงการใช้น้ำทางเลือกรองรับความต้องการใช้น้ำให้เพียงพอในอนาคต และให้จังหวัดร่วมกับกรมทรัพยากรทางทะเลและชายฝั่ง เร่งรัดแก้ไขปัญหการกัดเซาะชายฝั่งหาดทรายแก้ว และฟื้นฟูสภาพชายหาดที่ได้รับความเสียหายโดยเร็ว

ติดตามข่าวสาร

จัดทำโดย :  
ศูนย์อำนวยการน้ำแห่งชาติ



ข่าวสาร  
กองอำนวยการน้ำแห่งชาติ



ข่าวสาร  
สำนักงานทรัพยากรน้ำแห่งชาติ

สามารถติดตามสถานการณ์น้ำได้ที่ : <http://waterinfo.onwr.go.th>



นายพงศ์พัฒน์ เสมอคำ  
ผู้อำนวยการศูนย์ป้องกันวิกฤติน้ำ  
(เลขานุการคณะกรรมการศูนย์อำนวยการ  
ติดตามแก้ไขภาวะน้ำแล้งน้ำท่วม)  
กรมทรัพยากรน้ำ



รายงานสถานการณ์พื้นที่  
เสี่ยงอุทกภัยน้ำหลากในเขต  
พื้นที่ลาดเชิงเขา

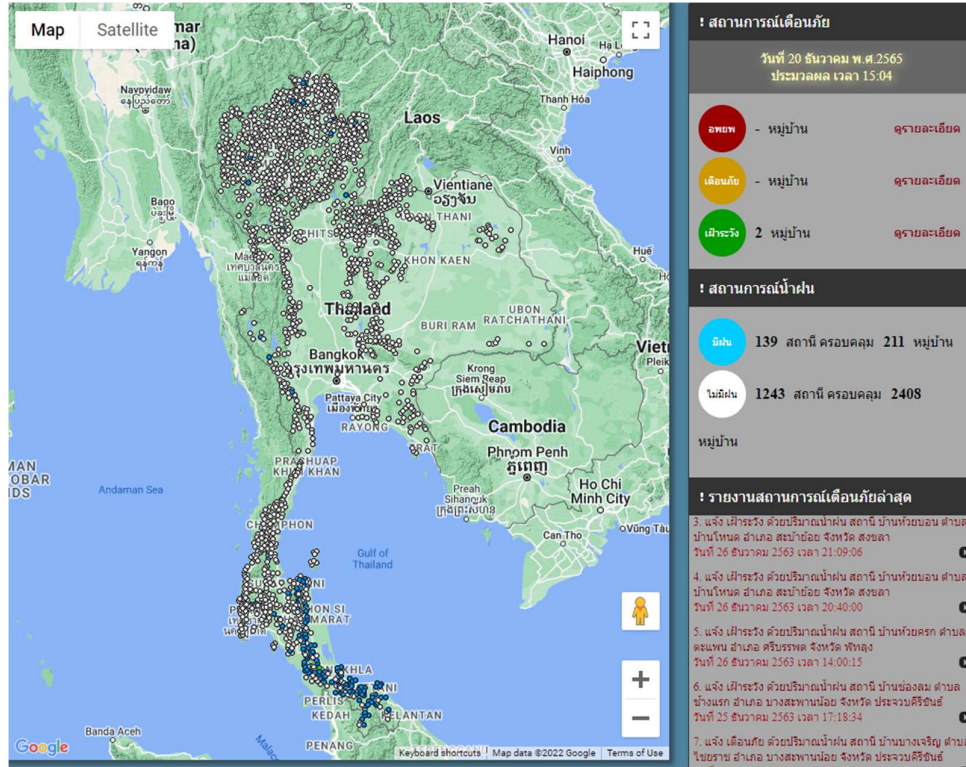


# รายงานสถานการณ์พื้นที่เสี่ยงอุทกภัยน้ำหลากในเขตพื้นที่ลุ่มน้ำโขง

วันที่ 20 ธันวาคม 2565 เวลา 15:00 น.

## 1) Early Warning System (20 ธ.ค. 2565 เวลา 15.00 น)

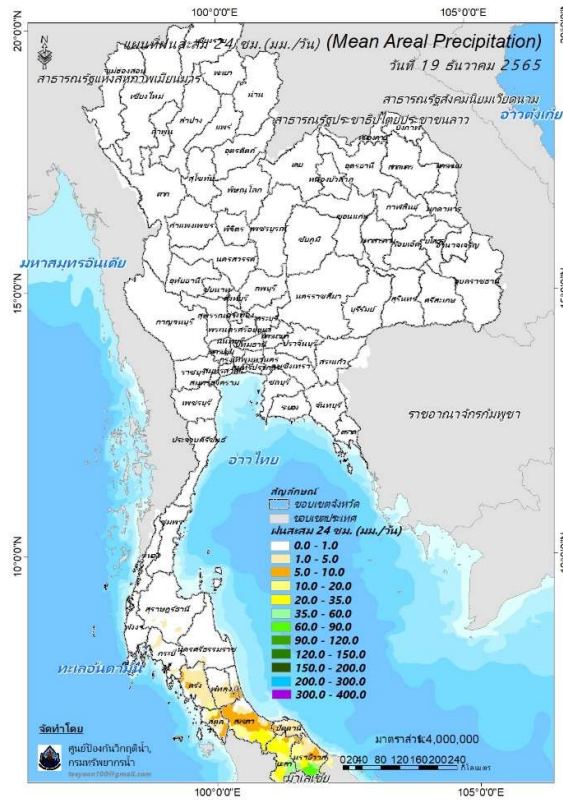
สถานี Early Warning System ที่มีฝนตกทั้งหมด 139 สถานี ครอบคลุม 211 หมู่บ้าน มีการแจ้งเตือน 4 หมู่บ้าน



ที่มา : สำนักวิจัย พัฒนาและอุทกวิทยา

## 2) ปริมาณฝน

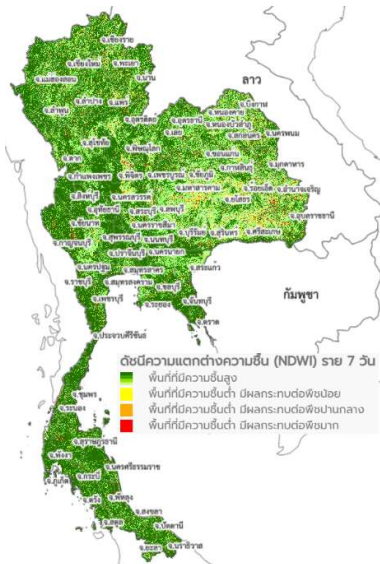
ผลการเปรียบเทียบปริมาณฝนสะสม 24 ชั่วโมง ของวันที่ 19 – 20 ธันวาคม 2565 (เวลา 15:00 น.) จากระบบของ Mekong River Commission Flash Flood Guidance System (MRCFFGS) แสดงให้เห็นว่ามีปริมาณฝนตกบริเวณภาคใต้ มีปริมาณฝนสะสมประมาณ 20 - 35 มม./วัน ส่วนบริเวณจังหวัดตรังและยะลา มีปริมาณฝนสะสมประมาณ 35 - 60 มม./วัน และบริเวณจังหวัดนราธิวาส มีปริมาณฝนสะสมประมาณ 60 - 90 มม./วัน



ปริมาณฝนสะสม 24 ชั่วโมง (MRCFFGS)

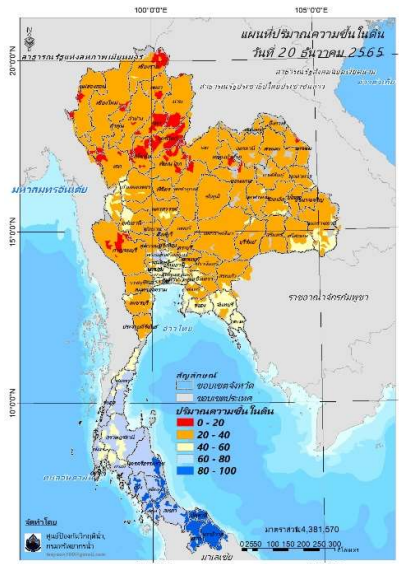
3) ปริมาณความชื้นในดิน

ปริมาณความชื้นในดินจากแผนที่ดาวเทียมของ Gistda (ดัชนีความแตกต่าง (NDWI) ราย 7 วัน) และค่าความชื้นในดินที่ได้จากระบบ MRCFFGS พบว่าบริเวณจังหวัดนครศรีธรรมราช ตรัง พัทลุง สงขลา สตูล ปัตตานี ยะลา และนราธิวาส มีค่าความชื้นอยู่ในเกณฑ์ประมาณร้อยละ 80 - 100 สภาวะดังกล่าวหมายถึงดินในพื้นที่บริเวณดังกล่าวยังสามารถรองรับปริมาณน้ำฝนได้อีกประมาณ 20% ก่อนที่จะเข้าสู่สภาพอิ่มตัว



แผนที่ดาวเทียมของ Gistda

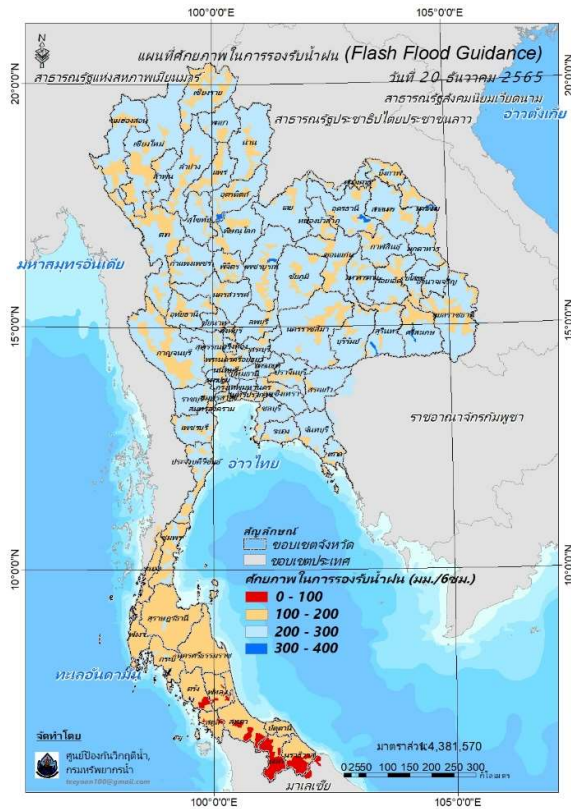
(14 – 20 ธ.ค. 65)



ปริมาณความชื้นในดิน (MRCFFG)



#### 4) ศักยภาพในการรองรับน้ำฝน FFG (Flash Flood Guidance)



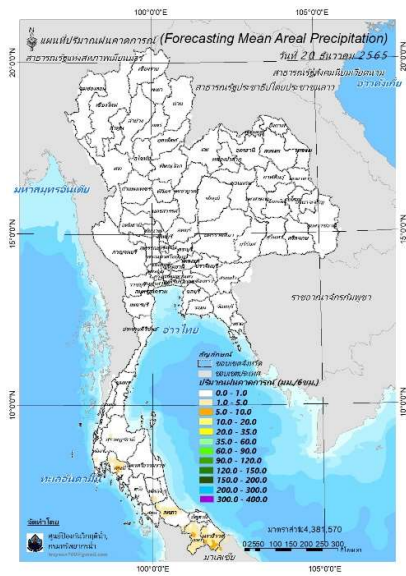
โดยศักยภาพในการรองรับน้ำฝนของพื้นที่จังหวัดตรัง พัทลุง สงขลา สตูล ยะลา และนราธิวาส สามารถรองรับปริมาณฝนได้น้อยกว่า 100 มม./6ชม

FFG หมายถึง ค่าความสามารถในการรองรับปริมาณฝนของพื้นที่นั้นๆ ก่อนที่จะเกิดสภาวะน้ำล้นตลิ่งที่จุดออกของปลายพื้นที่ โดยค่า FFG 06-hr หมายถึง ปริมาณฝนที่จะส่งผลให้เกิดสภาวะน้ำล้นตลิ่งที่ปลายลุ่มน้ำในอีก 6 ชั่วโมงข้างหน้า (มม./6ชม.)

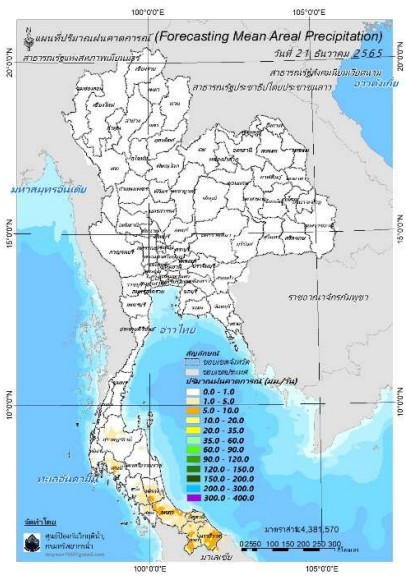
#### 5) ปริมาณฝนคาดการณ์ล่วงหน้า

ปริมาณฝนคาดการณ์ในวันที่ 20 ธันวาคม 2565 เวลา 21.00 น. บริเวณภาคใต้ จะมีปริมาณฝนสะสม 6 ชั่วโมงข้างหน้า 5 - 10 มม. ส่วนบริเวณจังหวัดนราธิวาส จะมีปริมาณฝนสะสม 6 ชั่วโมงข้างหน้า 10 - 20 มม.

ปริมาณฝนคาดการณ์ในวันที่ 21 ธันวาคม 2565 เวลา 15.00 น. บริเวณภาคใต้ จะมีปริมาณฝนสะสม 24 ชั่วโมงข้างหน้า 5 - 10 มม. ส่วนบริเวณจังหวัดยะลา และนราธิวาส จะมีปริมาณฝนสะสม 24 ชั่วโมงข้างหน้า 10 - 20 มม.



ปริมาณฝนคาดการณ์ในวันที่ 20 ธันวาคม 2565

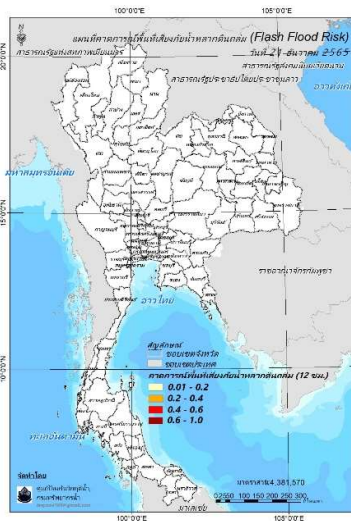


ปริมาณฝนคาดการณ์ในวันที่ 21 ธันวาคม 2565

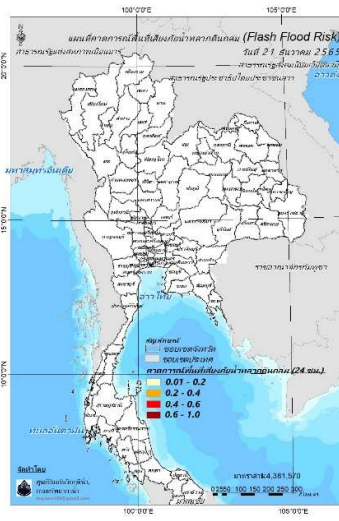
6) ความเสี่ยงจากน้ำท่วม

- การคาดการณ์พื้นที่เสี่ยงภัยน้ำหลากดินถล่มจากข้อมูล MRCFFGS วันที่ 20 ธันวาคม 2565 ในอีก 12 ชม. 24 ชม. และ 36 ชม. ไม่พบพื้นที่เสี่ยง

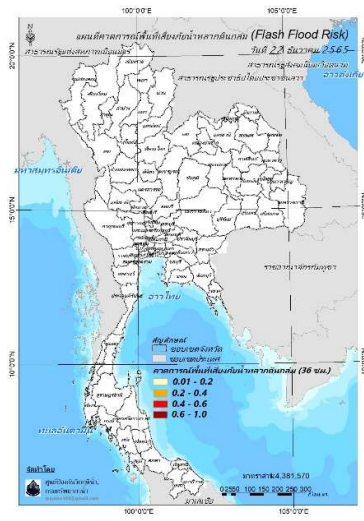
แผนที่แสดงการคาดการณ์พื้นที่เสี่ยงภัยน้ำหลากดินถล่ม วันที่ 20 ธันวาคม 2565



วันที่ 21 ธ.ค. 2565 (03:00 น.)



วันที่ 21 ธ.ค. 2565 (15:00 น.)



วันที่ 22 ธ.ค. 2565 (03:00 น.)

คำแนะนำ: ข้อมูลดังกล่าวเป็นการคาดการณ์พื้นที่เสี่ยงภัยน้ำหลาก โดยอาศัยข้อมูลปริมาณฝนจากดาวเทียม ดังนั้นรายงานฉบับนี้ควรใช้งานควบคู่ไปกับการตรวจวัดปริมาณฝนจริงภาคสนาม และข้อมูลจากเรดาร์เพื่อประกอบการตัดสินใจ

# แหล่งน้ำขนาดเล็ก



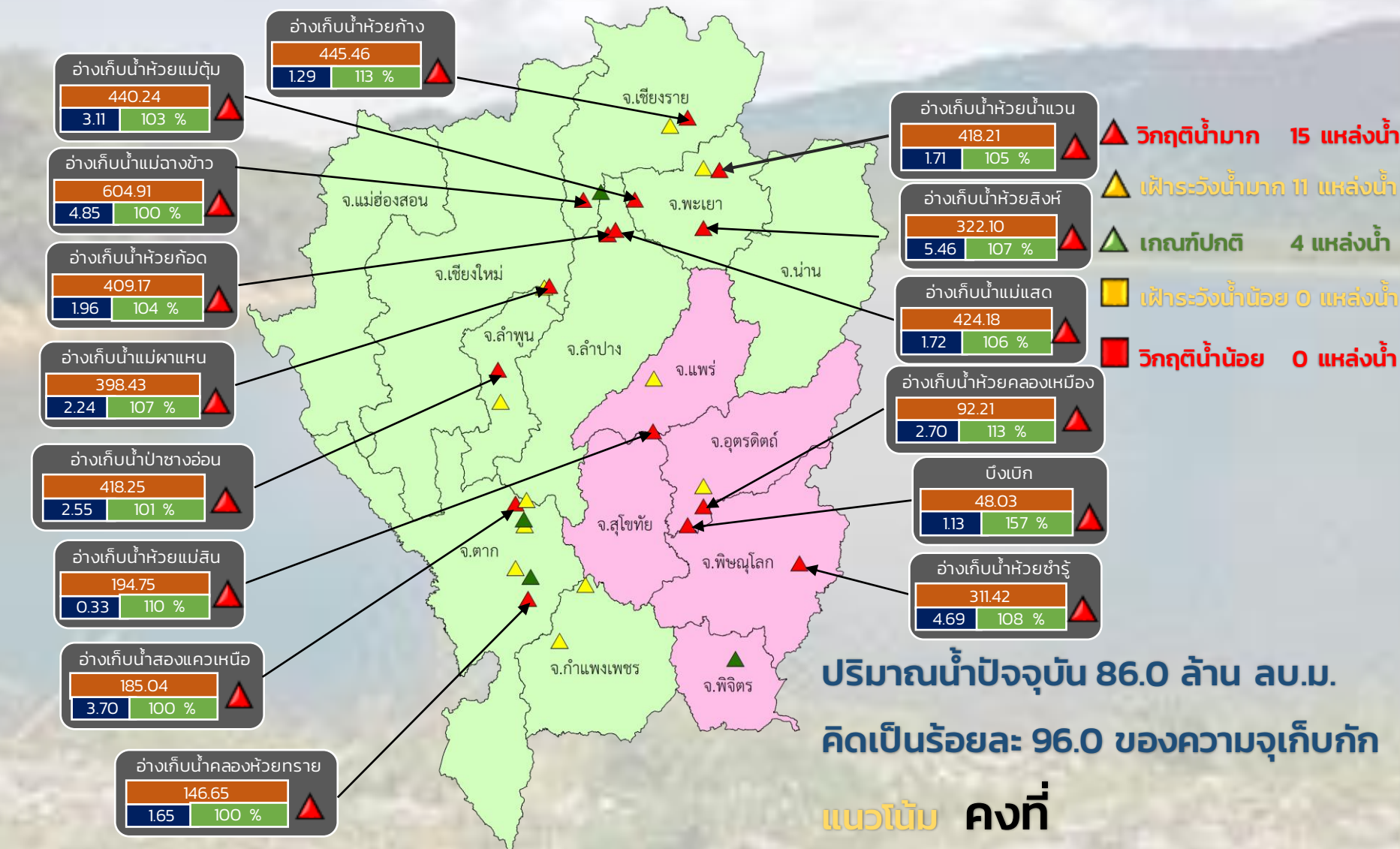




# รายงานสถานการณ์ปริมาณน้ำแหล่งน้ำขนาดเล็ก ประจำวันที่ 19 ธ.ค. 2565



## กองวิเคราะห์และประเมินสถานการณ์น้ำ กรมทรัพยากรน้ำ



ปริมาณน้ำปัจจุบัน 86.0 ล้าน ลบ.ม.  
 คิดเป็นร้อยละ 96.0 ของความจุเก็บกัก

แนวโน้ม คงที่

ระดับ (ม.สทก)	ปริมาตร (ล้าน ลบ.ม.)	ปริมาตร (%)
สีส้ม	สีน้ำเงิน	สีเขียว

■ สกน. 1    ■ สกน. 9

ภาคเหนือ



# รายงาน สถานการณ์ปริมาณน้ำแหล่งน้ำขนาดเล็ก

ภาคตะวันออกเฉียงเหนือ ประจำวันที่ 19 ธ.ค. 2565

## สท.4 (29 แหล่งน้ำ)

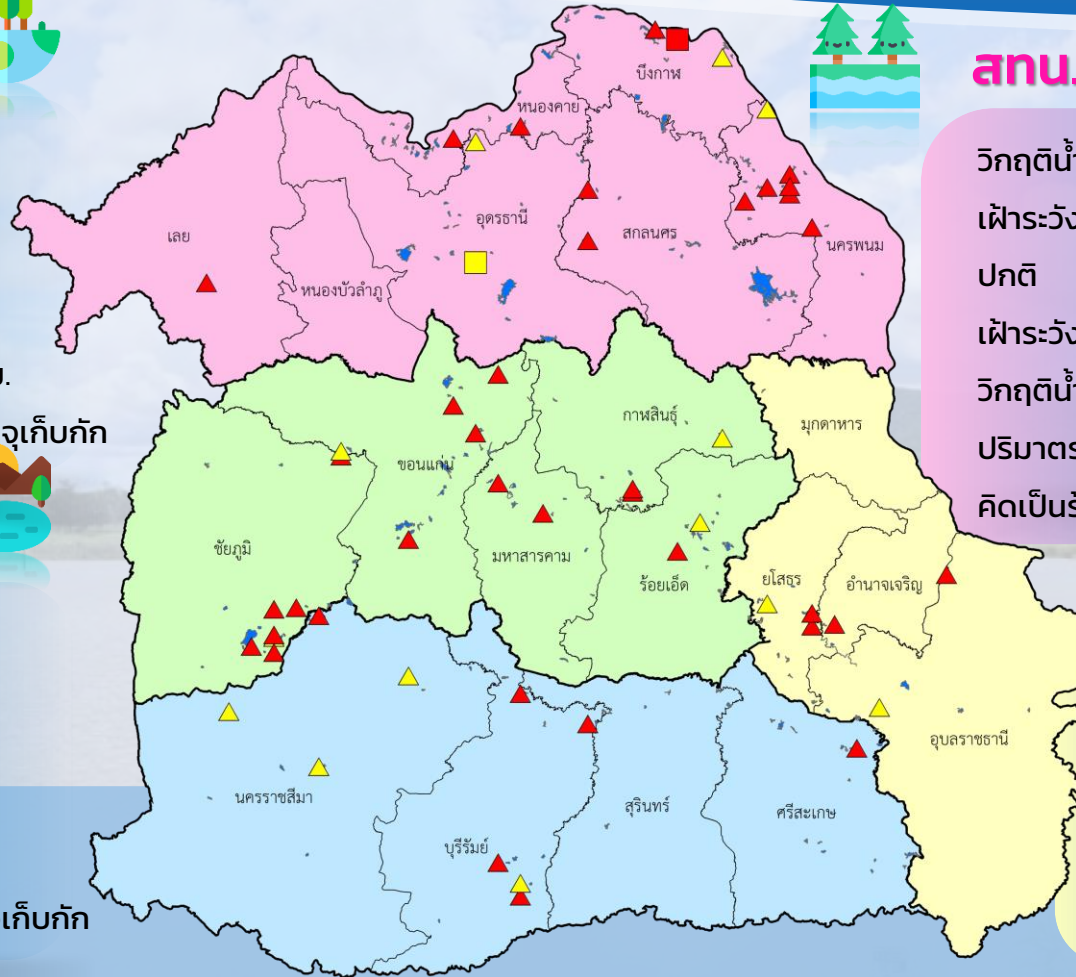


วิกฤติน้ำมาก	14	แหล่งน้ำ
เฝ้าระวังวิกฤติน้ำมาก	4	แหล่งน้ำ
ปกติ	11	แหล่งน้ำ
วิกฤติน้ำน้อย	0	แหล่งน้ำ
ปริมาณน้ำปัจจุบัน	45.3	ล้าน ลบ.ม.
คิดเป็นร้อยละ	77.9	ของความจุเก็บกัก

## สท.5 (13 แหล่งน้ำ)



วิกฤติน้ำมาก	6	แหล่งน้ำ
เฝ้าระวังวิกฤติน้ำมาก	3	แหล่งน้ำ
ปกติ	4	แหล่งน้ำ
เฝ้าระวังวิกฤติน้ำน้อย	0	แหล่งน้ำ
ปริมาณน้ำปัจจุบัน	26.4	ล้าน ลบ.ม.
คิดเป็นร้อยละ	92.1	ของความจุเก็บกัก



## สท.3 (32 แหล่งน้ำ)

วิกฤติน้ำมาก	12	แหล่งน้ำ
เฝ้าระวังวิกฤติน้ำมาก	3	แหล่งน้ำ
ปกติ	15	แหล่งน้ำ
เฝ้าระวังวิกฤติน้ำน้อย	1	แหล่งน้ำ
วิกฤติน้ำน้อย	1	แหล่งน้ำ
ปริมาณน้ำปัจจุบัน	42.7	ล้าน ลบ.ม.
คิดเป็นร้อยละ	77.2	ของความจุเก็บกัก

## สท.11 (6 แหล่งน้ำ)

วิกฤติน้ำมาก	4	แหล่งน้ำ
เฝ้าระวังวิกฤติน้ำมาก	2	แหล่งน้ำ
ปกติ	0	แหล่งน้ำ
ปริมาณน้ำปัจจุบัน	16.9	ล้าน ลบ.ม.
คิดเป็นร้อยละ	108.4	ของความจุเก็บกัก

- ▲ วิกฤติน้ำมาก
- วิกฤติน้ำน้อย
- ▲ เฝ้าระวังวิกฤติน้ำมาก
- เฝ้าระวังวิกฤติน้ำน้อย

ความจุอ่างรวม 157.7 ล้าน ลบ.ม.  
 ปริมาณน้ำปัจจุบัน 131.3 ล้าน ลบ.ม.

คิดเป็นร้อยละ 83.2 ของความจุเก็บกัก  
 แนวโน้ม คงที่

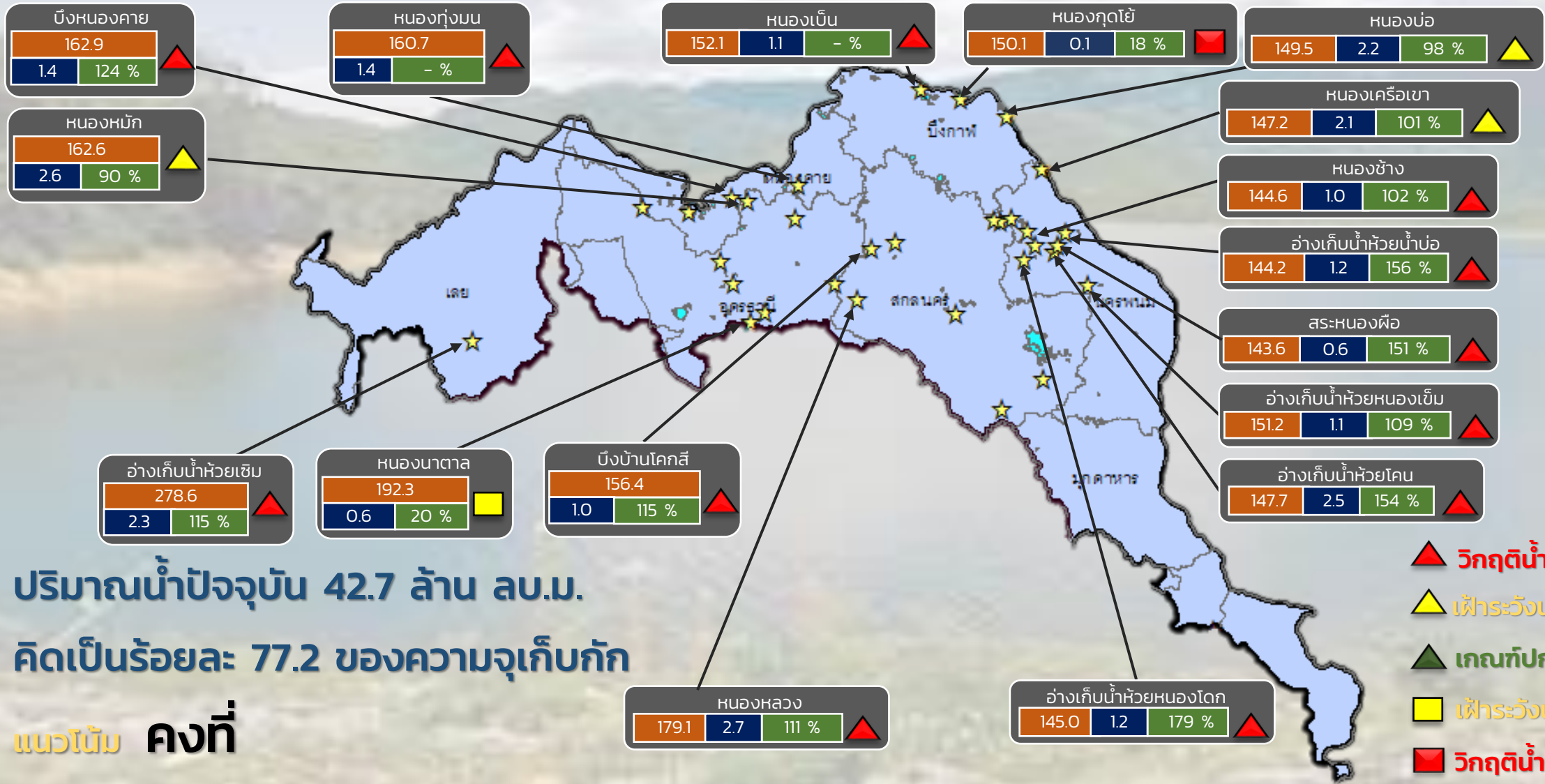




# รายงานสถานการณ์ปริมาณน้ำแหล่งน้ำขนาดเล็ก ประจำวันที่ 19 ธ.ค. 2565



## กองวิเคราะห์และประเมินสถานการณ์น้ำ กรมทรัพยากรน้ำ



ปริมาณน้ำปัจจุบัน 42.7 ล้าน ลบ.ม.  
คิดเป็นร้อยละ 77.2 ของความจุเก็บกัก

แนวโน้ม คงที่

- ▲ วิกฤติน้ำมาก 12 แหล่งน้ำ
- ▲ เฝ้าระวังน้ำมาก 3 แหล่งน้ำ
- ▲ เกณฑ์ปกติ 15 แหล่งน้ำ
- ▲ เฝ้าระวังน้ำน้อย 1 แหล่งน้ำ
- วิกฤติน้ำน้อย 1 แหล่งน้ำ

ระดับ (ม.สทก)	ปริมาตร (ล้าน ลบ.ม.)	ปริมาตร (%)

★ สทก. 3

ลุ่มน้ำโขง (ตะวันออกเจียงเหนือ)

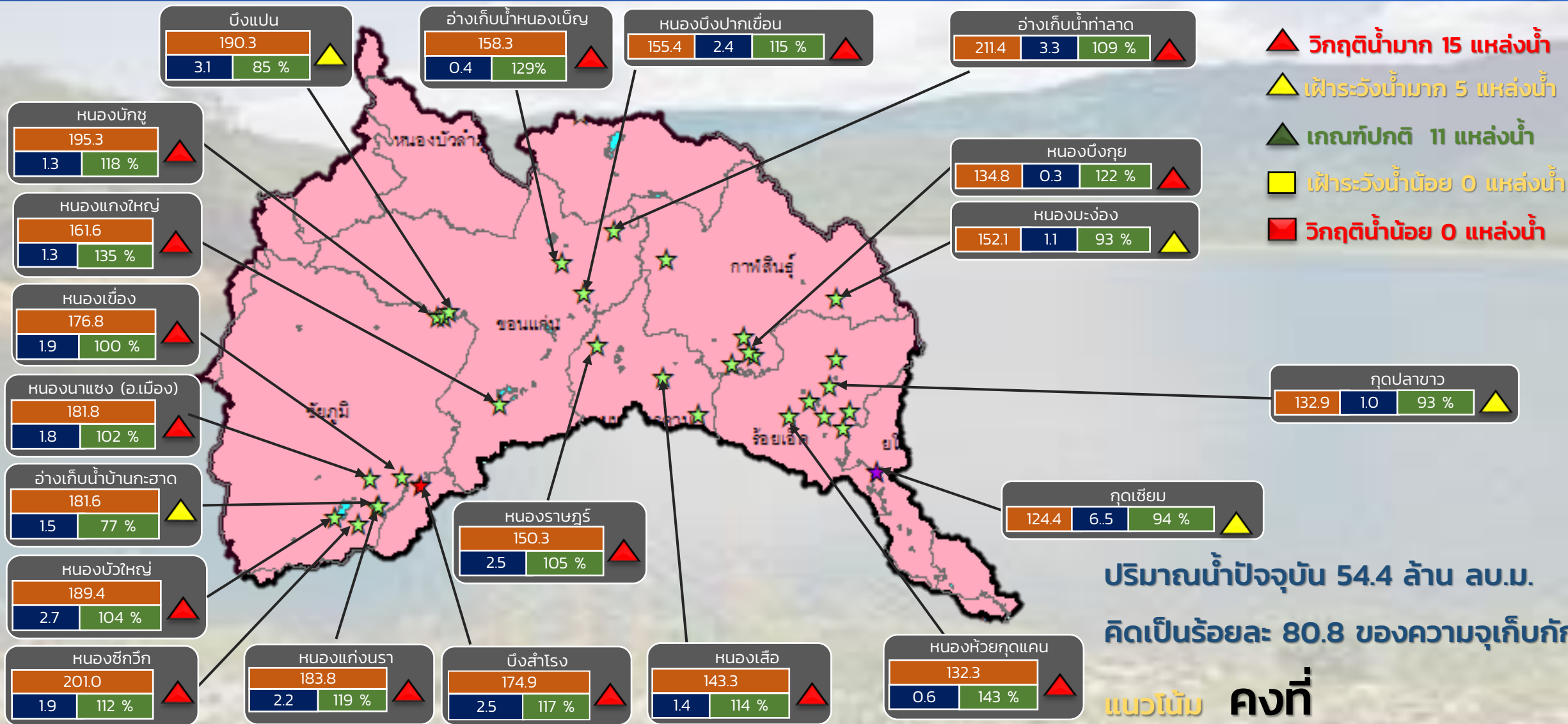




# รายงานสถานการณ์ปริมาณน้ำแหล่งน้ำขนาดเล็ก ประจำวันที่ 19 ธ.ค. 2565



## กองวิเคราะห์และประเมินสถานการณ์น้ำ กรมทรัพยากรน้ำ



- ▲ **วิกฤติน้ำมาก 15 แหล่งน้ำ**
- ▲ **เฟ้าระวังน้ำมาก 5 แหล่งน้ำ**
- ▲ **เกณฑ์ปกติ 11 แหล่งน้ำ**
- ▲ **เฟ้าระวังน้ำน้อย 0 แหล่งน้ำ**
- ▲ **วิกฤติน้ำน้อย 0 แหล่งน้ำ**

ปริมาณน้ำปัจจุบัน 54.4 ล้าน ลบ.ม.  
คิดเป็นร้อยละ 80.8 ของความจุเก็บกัก

แนวโน้ม **คงที่**

ระดับ (ม.รทก.)	ปริมาตร (ล้าน ลบ.ม.)	ปริมาตร (%)

☆ สกท. 4   ★ สกท. 5   ☆ สกท. 11

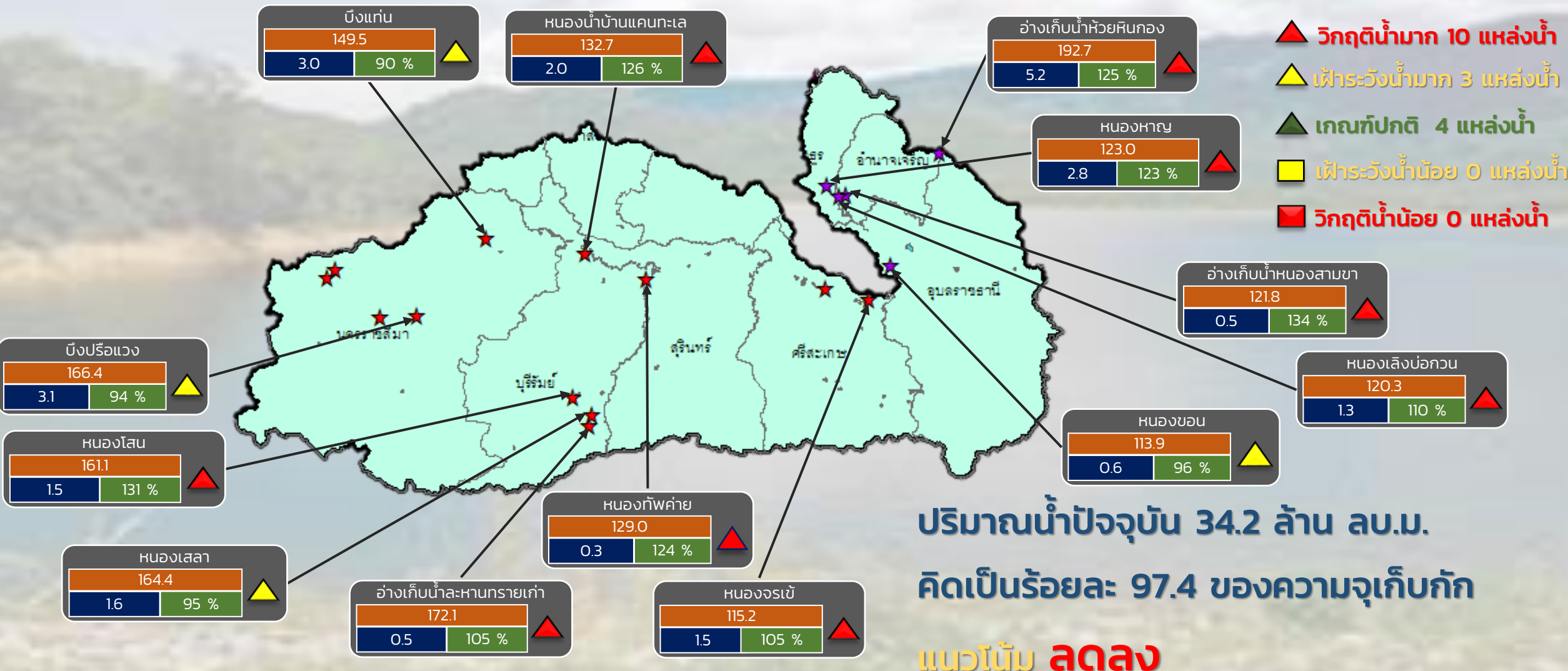
**ลุ่มน้ำชี**



# รายงานสถานการณ์ปริมาณน้ำแหล่งน้ำขนาดเล็ก ประจำวันที่ 19 ธ.ค. 2565



## กองวิเคราะห์และประเมินสถานการณ์น้ำ กรมทรัพยากรน้ำ



- ▲ **วิกฤติน้ำมาก 10 แหล่งน้ำ**
- ▲ **เฝ้าระวังน้ำมาก 3 แหล่งน้ำ**
- ▲ **เกณฑ์ปกติ 4 แหล่งน้ำ**
- ▲ **เฝ้าระวังน้ำน้อย 0 แหล่งน้ำ**
- ▲ **วิกฤติน้ำน้อย 0 แหล่งน้ำ**

ระดับ (ม.รทก.)	ปริมาตร (ล้าน ลบ.ม.)	ปริมาตร (%)
3.0	149.5	90 %

★ สท. 5  
★ สท. 11

**ลุ่มน้ำมูล**

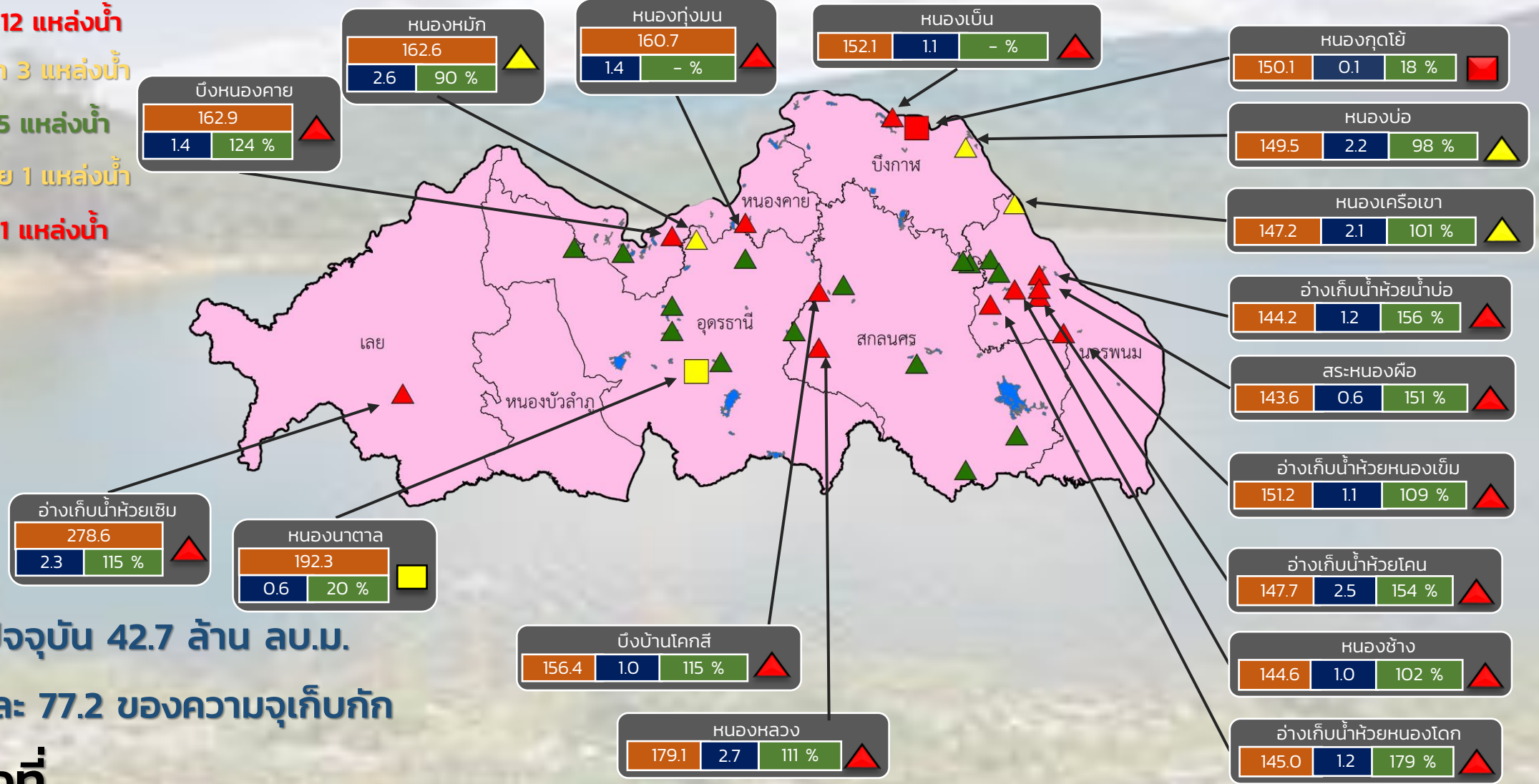


# รายงานสถานการณ์ปริมาณน้ำแหล่งน้ำขนาดเล็ก ประจำวันที่ 19 ร.ค. 2565



## กองวิเคราะห์และประเมินสถานการณ์น้ำ กรมทรัพยากรน้ำ

- ▲ วิกฤติน้ำมาก 12 แหล่งน้ำ
- ▲ ฝักระวังน้ำมาก 3 แหล่งน้ำ
- ▲ เกณฑ์ปกติ 15 แหล่งน้ำ
- ฝักระวังน้ำน้อย 1 แหล่งน้ำ
- วิกฤติน้ำน้อย 1 แหล่งน้ำ



ปริมาณน้ำปัจจุบัน 42.7 ล้าน ลบ.ม.  
คิดเป็นร้อยละ 77.2 ของความจุเก็บกัก

แนวโน้ม คงที่

ระดับ (ม.รทก)	ปริมาตร (ล้าน ลบ.ม.)	ปริมาตร (%)

สำนักงานทรัพยากรน้ำที่ 3

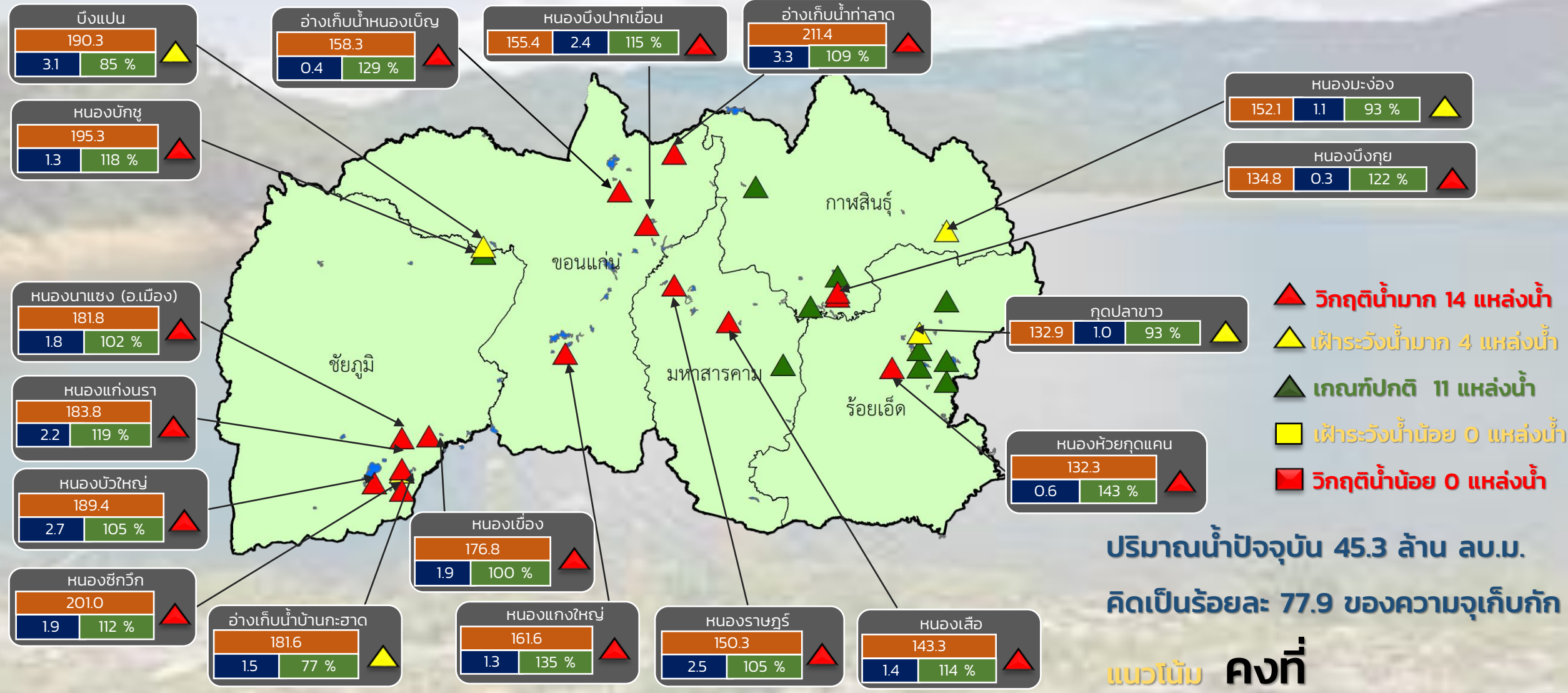




# รายงานสถานการณ์ปริมาณน้ำแหล่งน้ำขนาดเล็ก ประจำวันที่ 19 ธ.ค. 2565



## กองวิเคราะห์และประเมินสถานการณ์น้ำ กรมทรัพยากรน้ำ



ปริมาณน้ำปัจจุบัน 45.3 ล้าน ลบ.ม.  
คิดเป็นร้อยละ 77.9 ของความจุเก็บกัก

แนวโน้ม คงที่

สำนักงานทรัพยากรน้ำที่ 4

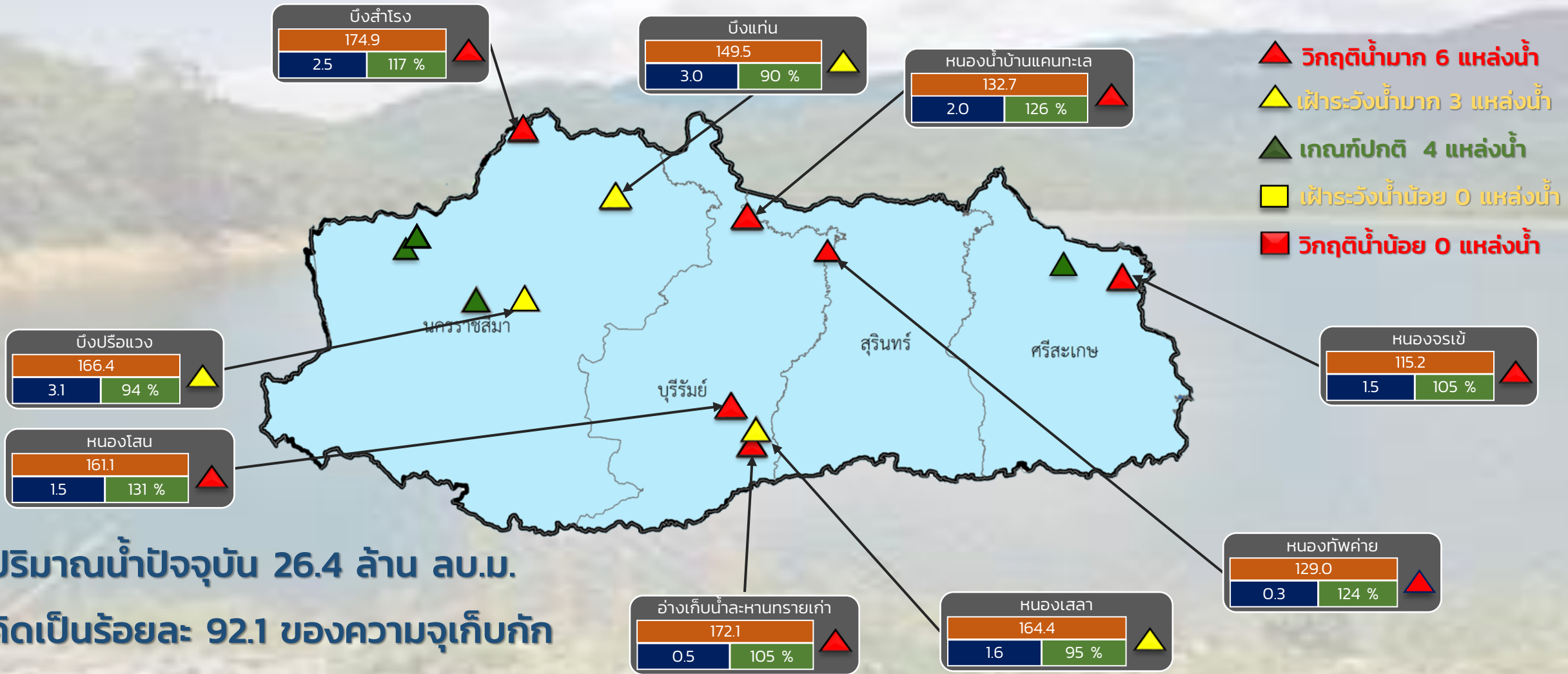
ระดับ (ม.รทก.)	ปริมาตร (ล้าน ลบ.ม.)	ปริมาตร (%)
----------------	----------------------	-------------



# รายงานสถานการณ์ปริมาณน้ำแหล่งน้ำขนาดเล็ก ประจำวันที่ 19 ธ.ค. 2565



## กองวิเคราะห์และประเมินสถานการณ์น้ำ กรมทรัพยากรน้ำ



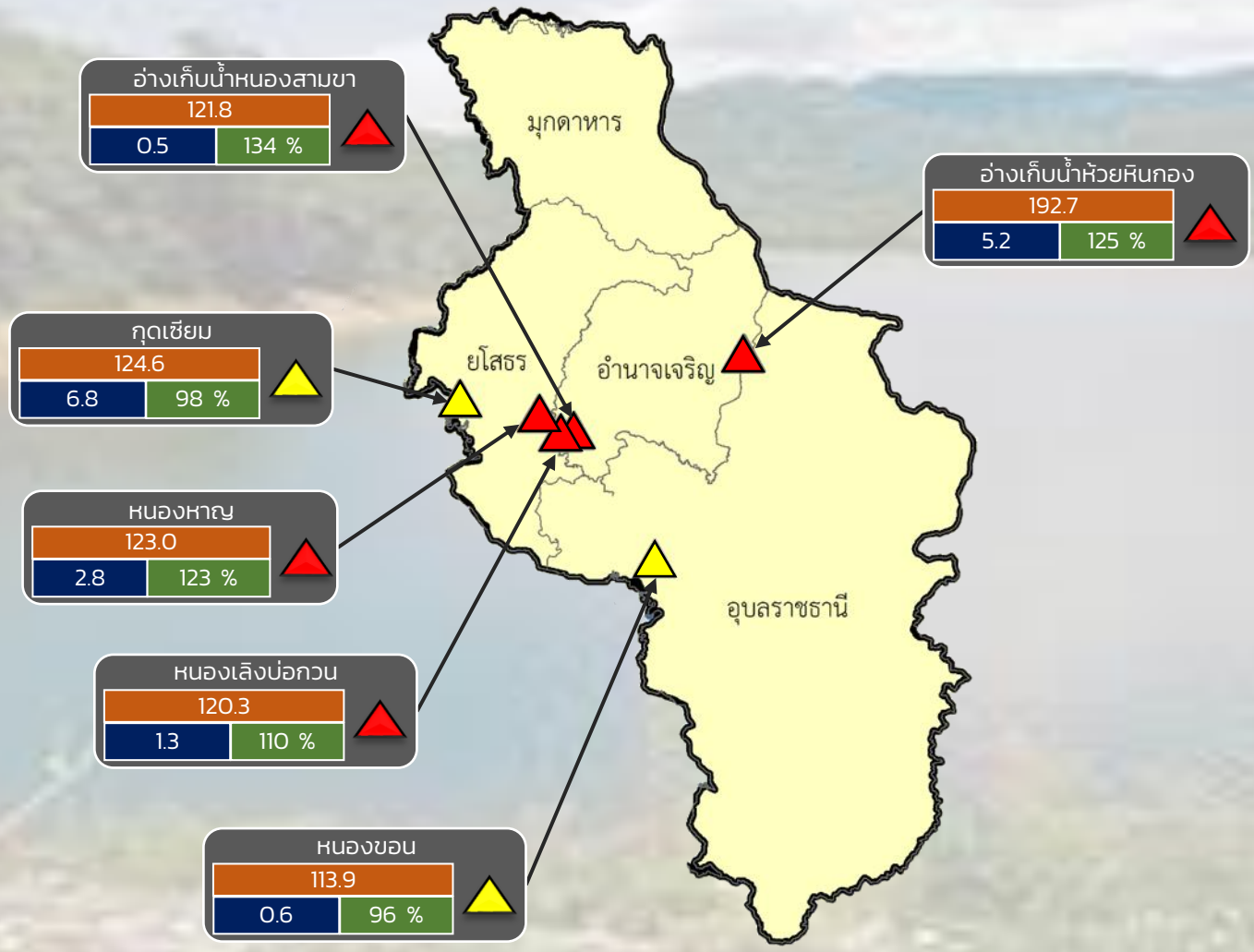
ระดับ (ม.รทก)	ปริมาตร (ล้าน ลบ.ม.)	ปริมาตร (%)



# รายงานสถานการณ์ปริมาณน้ำแหล่งน้ำขนาดเล็ก ประจำวันที่ 19 ธ.ค. 2565



## กองวิเคราะห์และประเมินสถานการณ์น้ำ กรมทรัพยากรน้ำ



- ▲ **วิกฤติน้ำมาก 4 แหล่งน้ำ**
- ▲ **เฟื้อาระวังน้ำมาก 2 แหล่งน้ำ**
- ▲ **เกณฑ์ปกติ 0 แหล่งน้ำ**
- **เฟื้อาระวังน้ำน้อย 0 แหล่งน้ำ**
- **วิกฤติน้ำน้อย 0 แหล่งน้ำ**

ปริมาณน้ำปัจจุบัน 16.9 ล้าน ลบ.ม.  
 คิดเป็นร้อยละ 108.4 ของความจุเก็บกัก  
**แนวโน้ม ลดลง**

ระดับ (ม.รทก)	ปริมาตร (ล้าน ลบ.ม.)	ปริมาตร (%)
---------------	----------------------	-------------





# รายงานสถานการณ์ปริมาณน้ำแหล่งน้ำขนาดเล็ก ประจำวันที่ 19 ธ.ค. 2565



## กองวิเคราะห์และประเมินสถานการณ์น้ำ กรมทรัพยากรน้ำ

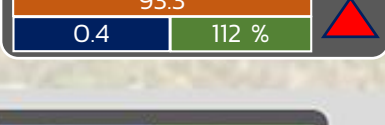
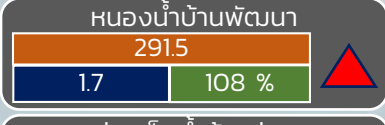
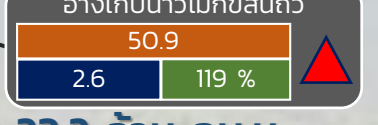
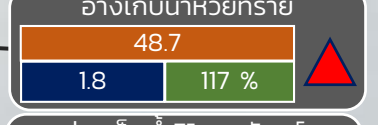
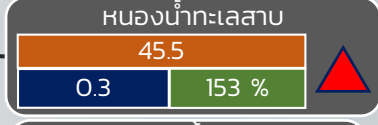
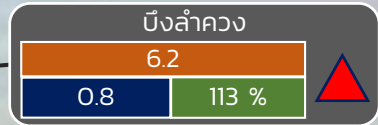
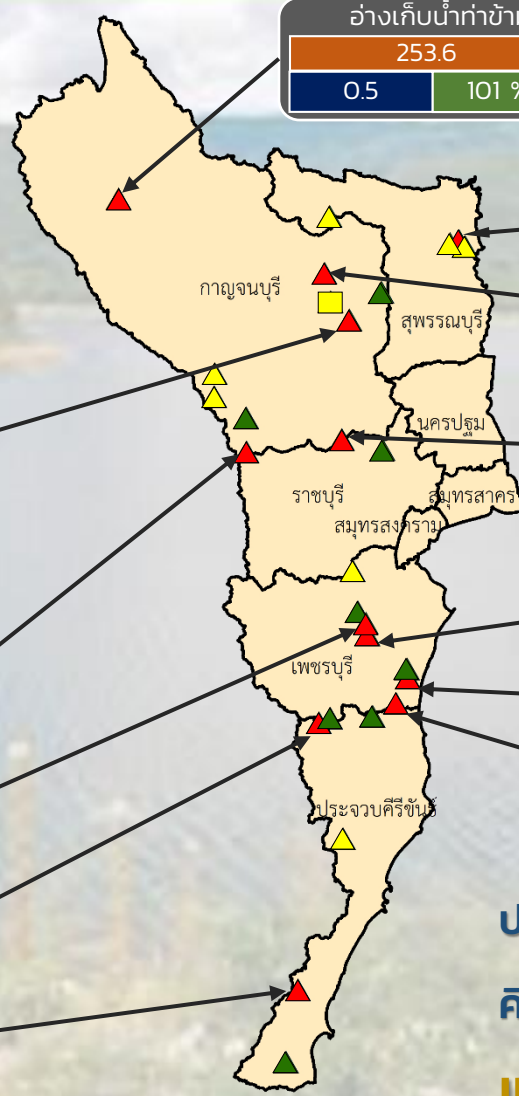
▲ **วิกฤติน้ำมาก 12 แหล่งน้ำ**

▲ **เฝ้าระวังน้ำมาก 7 แหล่งน้ำ**

▲ **เกณฑ์ปกติ 8 แหล่งน้ำ**

▲ **เฝ้าระวังน้ำน้อย 1 แหล่งน้ำ**

■ **วิกฤติน้ำน้อย 0 แหล่งน้ำ**



ปริมาณน้ำปัจจุบัน 23.2 ล้าน ลบ.ม.

คิดเป็นร้อยละ 96.8 ของความจุเก็บกัก

**แนวโน้ม คงที่**

ระดับ (บ.รณ)	ปริมาตร (ล้าน ลบ.ม.)	ปริมาตร (%)
--------------	----------------------	-------------

■ สกน. 7

**ภาคตะวันตก**

รายงานสถานการณ์น้ำ  
รายลุ่มน้ำ



# รายงานสถานการณ์น้ำลุ่มน้ำยมและน่าน

## วันที่ 20 ธันวาคม 2565

### 1) สภาพภูมิอากาศ

**ลักษณะอากาศทั่วไป (ที่มา: กรมอุตุนิยมวิทยา)**

พยากรณ์อากาศ 24 ชั่วโมงข้างหน้า บริเวณความกดอากาศสูงหรือมวลอากาศเย็นกำลังแรงที่ปกคลุมประเทศไทยตอนบนเริ่มมีกำลังอ่อนลง ลักษณะเช่นนี้ทำให้บริเวณดังกล่าวมีอุณหภูมิสูงขึ้น กับมีหมอกในตอนเช้า โดยภาคเหนือและภาคตะวันออกเฉียงเหนือมีอากาศเย็นถึงหนาว ส่วนภาคกลาง รวมทั้งกรุงเทพมหานครและปริมณฑล ภาคตะวันออก และภาคใต้ตอนบน ยังคงมีอากาศเย็นในตอนเช้า ขอให้ประชาชนดูแลรักษาสุขภาพเนื่องจากสภาพอากาศที่เปลี่ยนแปลงในระยะนี้ไว้ด้วย รวมถึงให้ระวังอันตรายจากอัคคีภัยที่อาจเกิดขึ้นเนื่องจากอากาศแห้ง

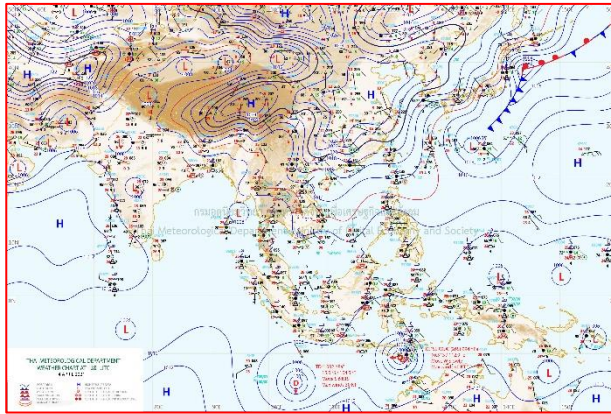
สำหรับมรสุมตะวันออกเฉียงเหนือกำลังแรงที่พัดปกคลุมอ่าวไทย ภาคใต้ และทะเลอันดามันเริ่มมีกำลังอ่อนลง แต่ยังคงทำให้ภาคใต้ตอนล่างมีฝนตกหนักบางแห่ง ส่วนคลื่นลมบริเวณอ่าวไทยตอนล่างและห่างฝั่ง บริเวณทะเลอันดามันยังคงมีกำลังค่อนข้างแรง โดยมีคลื่นสูง 2-3 เมตร บริเวณที่มีฝนฟ้าคะนองคลื่นสูงมากกว่า 3 เมตร ขอให้ชาวเรือในบริเวณดังกล่าวเดินเรือด้วยความระมัดระวังและหลีกเลี่ยงการเดินเรือบริเวณที่มีฝนฟ้าคะนอง สำหรับเรือเล็กบริเวณอ่าวไทยตอนล่างควรงดออกจากฝั่งต่อไปอีก 1 วัน (20 ธันวาคม 2565)

**สภาพอากาศภาคเหนือ** อากาศเย็นถึงหนาว กับมีหมอกในตอนเช้า และอุณหภูมิจะสูงขึ้น 1-2 องศาเซลเซียส อุณหภูมิต่ำสุด 12-17 องศาเซลเซียส อุณหภูมิสูงสุด 26-30 องศาเซลเซียส บริเวณยอดดอยอากาศหนาวถึงหนาวจัด อุณหภูมิต่ำสุด 5-12 องศาเซลเซียส ลมตะวันออกเฉียงเหนือ ความเร็ว 10-20 กม./ชม.

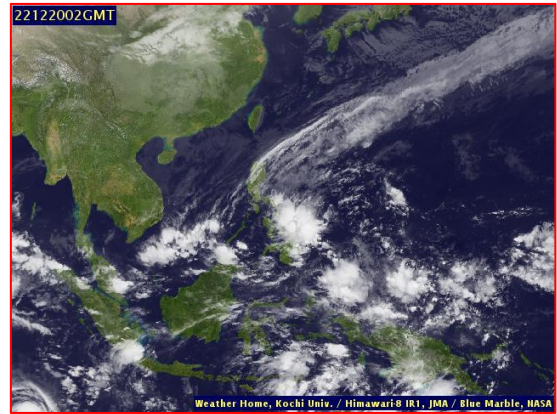
**ผลคาดการณ์ปริมาณน้ำฝนล่วงหน้า 1-7 วัน ภาคเหนือ**

ในวันที่ 19 – 21 ธ.ค. 65 อากาศเย็นถึงหนาวกับมีลมแรง และอุณหภูมิลดลง 1 - 3 องศาเซลเซียส อุณหภูมิต่ำสุด 10 - 16 องศาเซลเซียส อุณหภูมิสูงสุด 25 - 29 องศาเซลเซียส บริเวณยอดดอยอากาศหนาวถึงหนาวจัด อุณหภูมิต่ำสุด 4 - 10 องศาเซลเซียส ลมตะวันออกเฉียงเหนือ ความเร็ว 10 - 30 กม./ชม. ส่วนในช่วงวันที่ 22 - 25 ธ.ค. 65 อากาศเย็นถึงหนาว กับมีหมอกในตอนเช้า โดยมีฝนเล็กน้อยทางด้านตอนบนของภาค ในช่วงวันที่ 24 -25 ธ.ค. 65 อุณหภูมิต่ำสุด 15 - 21 องศาเซลเซียส อุณหภูมิสูงสุด 28 - 32 องศาเซลเซียส บริเวณยอดดอยอากาศหนาวถึงหนาวจัด กับมีน้ำค้างแข็งบางพื้นที่ อุณหภูมิต่ำสุด 5 - 12 องศาเซลเซียส ลมตะวันตกเฉียงเหนือ ความเร็ว 10 - 20 กม./ชม.





แผนที่อากาศ วันที่ 20 ธ.ค. 2565 เวลา 01.00 น.



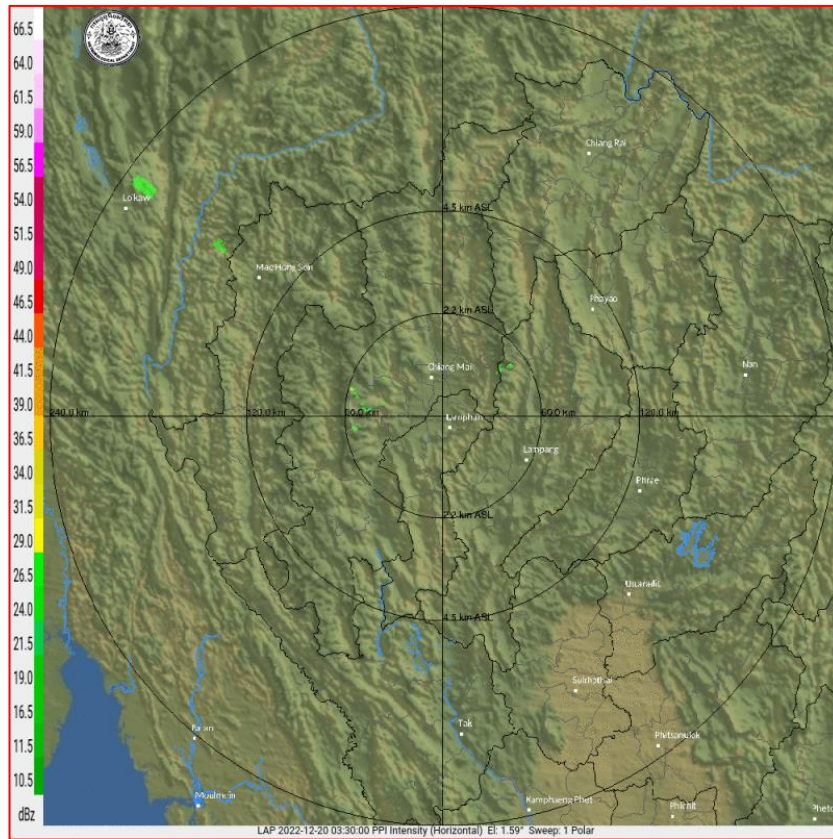
ภาพถ่ายจากดาวเทียม วันที่ 20 ก.ย. 2565

## 2) สถานการณ์ฝน

จากข้อมูลสถานการณ์ฝนในพื้นที่ลุ่มน้ำยมและน่านของวันที่ 19 ธันวาคม 2565 จากกรมทรัพยากรน้ำ กรมอุตุนิยมวิทยา กรมชลประทาน และสถาบันสารสนเทศทรัพยากรน้ำ (องค์การมหาชน) พบว่าไม่มีปริมาณฝนในพื้นที่ลุ่มน้ำยมและน่าน

ข้อมูลสถานการณ์ฝนในพื้นที่ลุ่มน้ำยมและน่าน ณ วันที่ 19 ธันวาคม 2565 เวลา 07.00 น.

ลุ่มน้ำ	จังหวัด*	ปริมาณฝน 24 ชม.(มม.)
ยม	แพร่	-
	สุโขทัย	ไม่มีฝน
น่าน	น่าน	ไม่มีฝน
	อุตรดิตถ์	ไม่มีฝน
	พิษณุโลก	ไม่มีฝน
	พิจิตร (สภช.)	ไม่มีฝน
หมายเหตุ “ - ” คือ ยังไม่ได้รับรายงาน, *จังหวัดมีพื้นที่ลุ่มน้ำมากกว่าร้อยละ 50 ขึ้นไป		

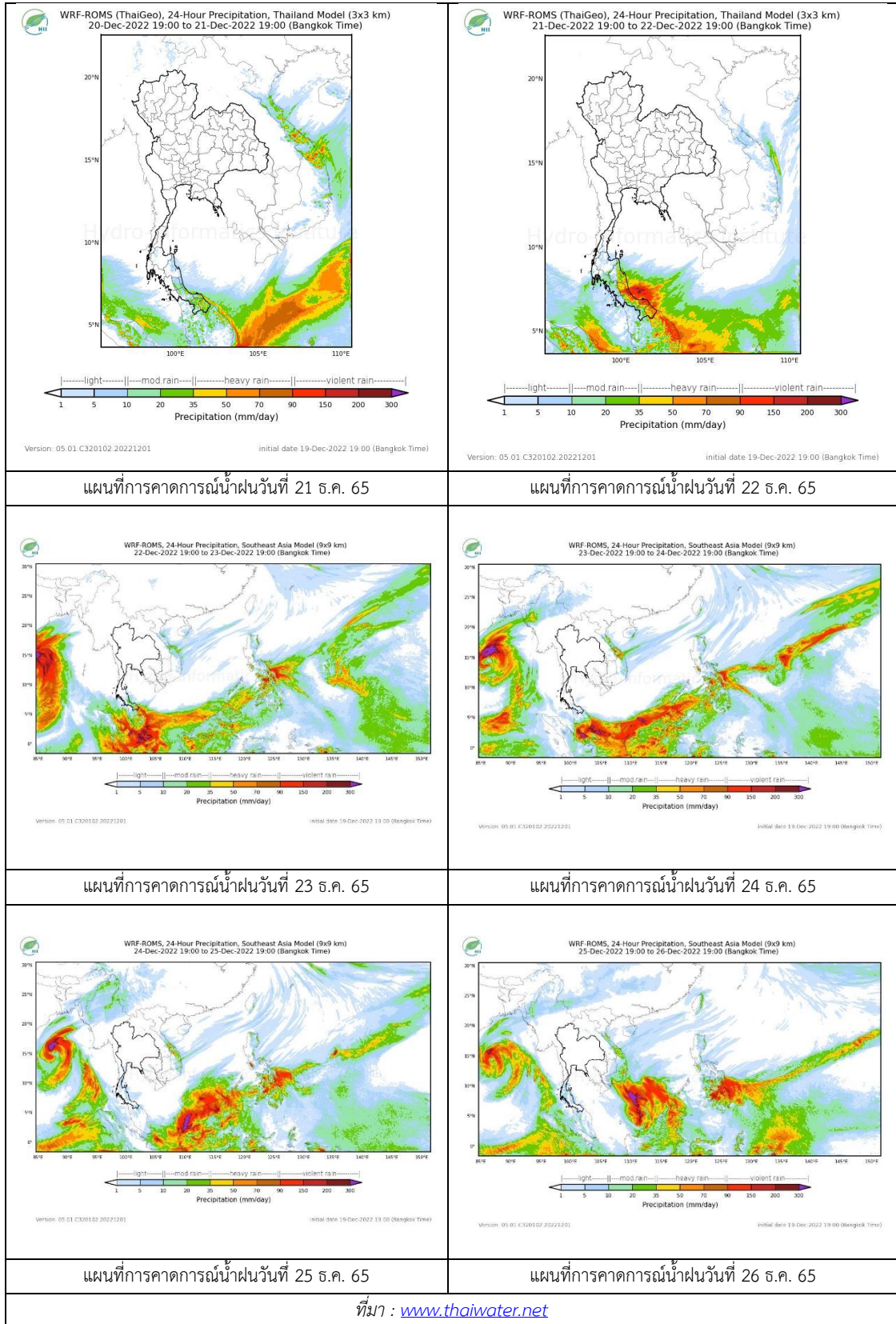


ภาพเรดาร์ตรวจอากาศ “ลำพูน”

ณ วันที่ 20 ธันวาคม 2565 เวลา 10.00 น.

(ที่มา : กรมอุตุนิยมวิทยา <https://weather.tmd.go.th/phs.php>)

สถานการณ์น้ำฝน (แผนภาพคาดการณ์ฝนล่วงหน้าความละเอียดสูง WRF-ROMS Model)





### 3) ข้อมูลปริมาณน้ำในลำน้ำ

สถานการณ์น้ำท่า ( 16 – 20 ธ.ค. 2565 ที่มา : กรมชลประทาน)

สถานี	แม่น้ำ	อำเภอ	จังหวัด	ระดับ	ศุกร์	เสาร์	อาทิตย์	จันทร์	อังคาร	แนวโน้ม (เพิ่ม/ ลด)
				ตลิ่ง						
Y.14A	ยม	ศรีสัช นาลัย	สุโขทัย	11.30	1.60	1.60	1.60	1.58	1.58	ทรงตัว
					6.08	6.08	6.08	5.54	5.54	
Y.16	ยม	บาง ระกำ	พิษณุโลก	7.30	1.03	1.00	1.11	1.23	1.35	เพิ่มขึ้น
				207.00	***	***	***	***	***	
Y.5	ยม	โพทะเล	พิจิตร	8.10	3.66	3.58	3.51	3.41	3.23	ทรงตัว
				464.00	***	***	***	***	***	
N.60	น่าน	ตรอน	อุตรดิตถ์	8.00	2.46	2.33	2.02	1.41	1.65	เพิ่มขึ้น
				1990.00	332.20	316.80	283.00	226.10	247.10	
N.27A	น่าน	พรหม พิราม	พิษณุโลก	8.64	2.66	2.56	2.48	1.95	1.25	ลดลง
				1056.00	272.60	266.70	262.10	196.40	129.60	
N.7A	น่าน	บางมูล นาก	พิจิตร	10.37	3.65	3.69	3.77	3.90	3.66	ลดลง
				1365.00	292.90	297.40	306.40	315.30	294.00	

\*\*\* ยังไม่ได้รับรายงาน

### 4) สรุป

รายงานสถานการณ์น้ำลุ่มน้ำยมและน่านวันที่ 20 ธันวาคม 2565

- สถานการณ์น้ำในลุ่มน้ำยมอยู่ในภาวะปกติ ระดับน้ำในลำน้ำส่วนใหญ่มีแนวโน้มทรงตัว
- สถานการณ์น้ำในลุ่มน้ำน่านอยู่ในภาวะปกติ ระดับน้ำในลำน้ำส่วนใหญ่มีแนวโน้มลดลง

5) ภาพ CCTV ลุ่มน้ำยมและน่าน



สะพานพระแม่ย่า  
ต.ธานี อ.เมือง จ.สุโขทัย



สะพานท่าเสา  
ต.ท่าเสา อ.เมือง จ.อุตรดิตถ์



สะพานบ้านโพทะเล  
ต.โพทะเล อ.โพทะเล จ.พิจิตร



สะพานสุพรรณกัลยา  
ต.วัดจันทร์ อ.เมือง จ.พิษณุโลก



สะพานเฉลิมพระเกียรติ ร.9 72 พรรษา  
ต.เนินมะกอก อ.บางมูลนาก จ.พิจิตร

ปริมาณน้ำในลำน้ำในพื้นที่ลุ่มน้ำยมและน่าน

(หมายเหตุ ที่มา : <http://mekhala.dwr.go.th/cctv/> )

# รายงานสถานการณ์น้ำลุ่มน้ำบางปะกง-ปราจีนบุรี

## วันที่ 20 ธันวาคม 2565

### 1) สภาพภูมิอากาศ (ที่มา : กรมอุตุนิยมวิทยา)

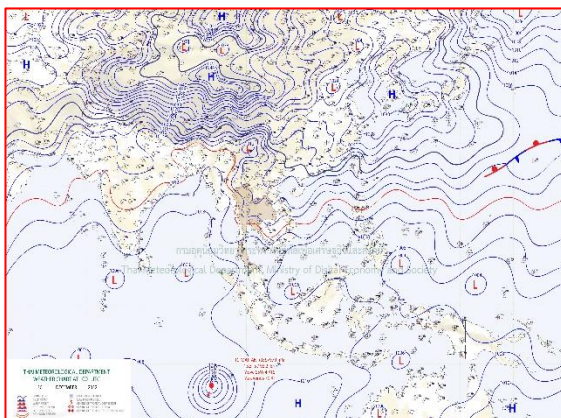
#### ลักษณะอากาศทั่วไป

พยากรณ์อากาศ 24 ชั่วโมงข้างหน้า บริเวณความกดอากาศสูงหรือมวลอากาศเย็นกำลังแรงที่ปกคลุมประเทศไทยตอนบนเริ่มมีกำลังอ่อนลง ลักษณะเช่นนี้ทำให้บริเวณดังกล่าวมีอุณหภูมิสูงขึ้น กับมีหมอกในตอนเช้า โดยภาคเหนือและภาคตะวันออกเฉียงเหนือมีอากาศเย็นถึงหนาว ส่วนภาคกลาง รวมทั้งกรุงเทพมหานครและปริมณฑล ภาคตะวันออก และภาคใต้ตอนบน ยังคงมีอากาศเย็นในตอนเช้า

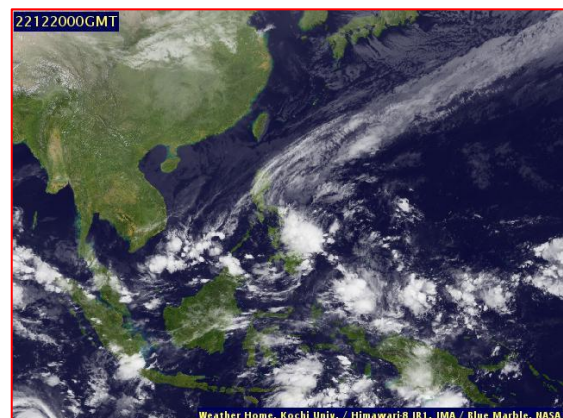
สำหรับมรสุมตะวันออกเฉียงเหนือกำลังแรงที่พัดปกคลุมอ่าวไทย ภาคใต้ และทะเลอันดามันเริ่มมีกำลังอ่อนลง แต่ยังคงทำให้ภาคใต้ตอนล่างมีฝนตกหนักบางแห่ง ส่วนคลื่นลมบริเวณอ่าวไทยตอนล่างและห่างฝั่งบริเวณทะเลอันดามันยังคงมีกำลังค่อนข้างแรง โดยมีคลื่นสูง 2-3 เมตร บริเวณที่มีฝนฟ้าคะนองคลื่นสูงมากกว่า 3 เมตร

#### สภาพอากาศภาคตะวันออก

อากาศเย็น กับมีหมอกบางในตอนเช้า และอุณหภูมิจะสูงขึ้น 1-2 องศาเซลเซียส อุณหภูมิต่ำสุด 18-21 องศาเซลเซียส อุณหภูมิสูงสุด 29-31 องศาเซลเซียส ลมตะวันออกเฉียงเหนือ ความเร็ว 15-35 กม./ชม. ทะเลมีคลื่นสูงประมาณ 1 เมตร ห่างฝั่งคลื่นสูง 1-2 เมตร



แผนที่อากาศวันที่ 20 ธ.ค. 65 เวลา 07.00 น.

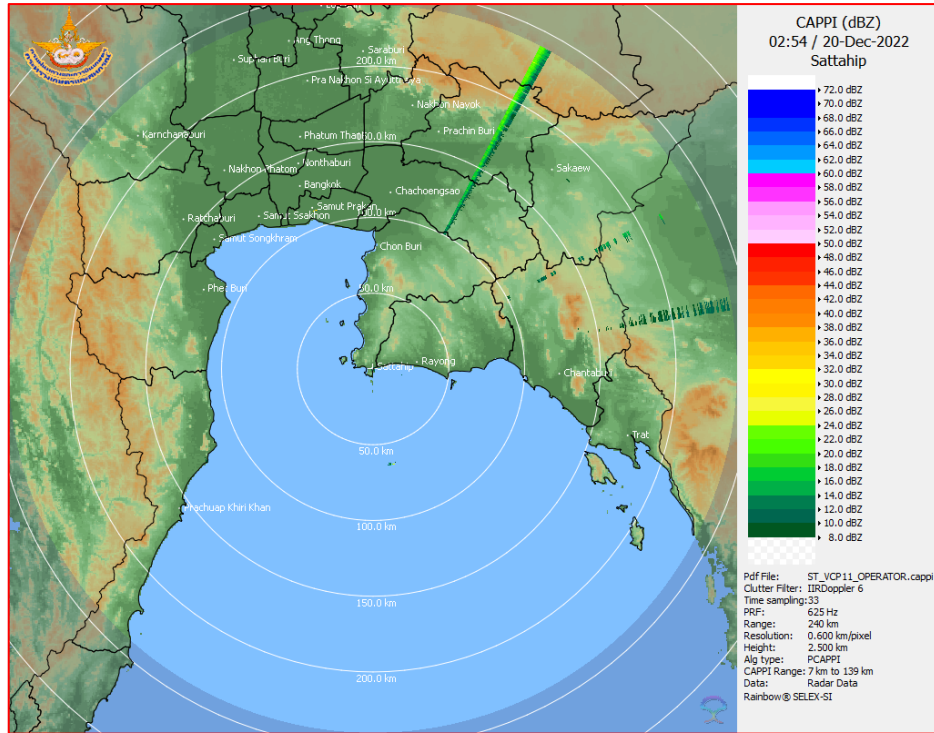


ภาพถ่ายจากดาวเทียมวันที่ 20 ธ.ค. 65 เวลา 07.00 น.

### 2) สถานการณ์ฝน

จากข้อมูลสถานการณ์ฝนในพื้นที่ลุ่มน้ำบางปะกง-ปราจีนบุรี ของวันที่ 20 ธันวาคม 2565 จากกรมอุตุนิยมวิทยา สถาบันสารสนเทศทรัพยากรน้ำ (องค์การมหาชน) กรมชลประทาน และกรมทรัพยากรน้ำพบว่า ไม่มีฝนตกในพื้นที่





ภาพเรดาร์ตรวจอากาศ “สถานีสัตหีบ จ.ชลบุรี”

ณ วันที่ 20 ธันวาคม 2565 เวลา 09.54 น.

(ที่มา : กรมอุตุนิยมวิทยา)

สถานการณ์น้ำฝน

<p>WRF-ROMS (ThaiGeo), 24-Hour Precipitation, Thailand Model (3x3 km) 19-Dec-2022 19:00 to 20-Dec-2022 19:00 (Bangkok Time)</p> <p>Version: 05-01-C320102-20221201      initial date 19-Dec-2022 19:00 (Bangkok Time)</p>	<p>WRF-ROMS (ThaiGeo), 24-Hour Precipitation, Thailand Model (3x3 km) 20-Dec-2022 19:00 to 21-Dec-2022 19:00 (Bangkok Time)</p> <p>Version: 05-01-C320102-20221201      initial date 19-Dec-2022 19:00 (Bangkok Time)</p>
<p>แผนที่การคาดการณ์น้ำฝนวันที่ 20 ธ.ค. 65</p>	<p>แผนที่การคาดการณ์น้ำฝนวันที่ 21 ธ.ค. 65</p>
<p>WRF-ROMS (ThaiGeo), 24-Hour Precipitation, Thailand Model (3x3 km) 21-Dec-2022 19:00 to 22-Dec-2022 19:00 (Bangkok Time)</p> <p>Version: 05-01-C320102-20221201      initial date 19-Dec-2022 19:00 (Bangkok Time)</p>	<p>WRF-ROMS, 24-Hour Precipitation, Southeast Asia Model (9x9 km) 22-Dec-2022 19:00 to 23-Dec-2022 19:00 (Bangkok Time)</p> <p>Version: 05-01-C320102-20221201      initial date 19-Dec-2022 19:00 (Bangkok Time)</p>
<p>แผนที่การคาดการณ์น้ำฝนวันที่ 22 ธ.ค. 65</p>	<p>แผนที่การคาดการณ์น้ำฝนวันที่ 23 ธ.ค. 65</p>
<p>WRF-ROMS, 24-Hour Precipitation, Southeast Asia Model (9x9 km) 23-Dec-2022 19:00 to 24-Dec-2022 19:00 (Bangkok Time)</p> <p>Version: 05-01-C320102-20221201      initial date 19-Dec-2022 19:00 (Bangkok Time)</p>	<p>WRF-ROMS, 24-Hour Precipitation, Southeast Asia Model (9x9 km) 24-Dec-2022 19:00 to 25-Dec-2022 19:00 (Bangkok Time)</p> <p>Version: 05-01-C320102-20221201      initial date 19-Dec-2022 19:00 (Bangkok Time)</p>
<p>แผนที่การคาดการณ์น้ำฝนวันที่ 24 ธ.ค. 65</p>	<p>แผนที่การคาดการณ์น้ำฝนวันที่ 25 ธ.ค. 65</p>
<p>ที่มา : <a href="http://www.thaiwater.net">www.thaiwater.net</a></p>	
<p>ผลการคาดการณ์ปริมาณฝนล่วงหน้า</p>	

### 3) ข้อมูลปริมาณน้ำในลำน้ำ

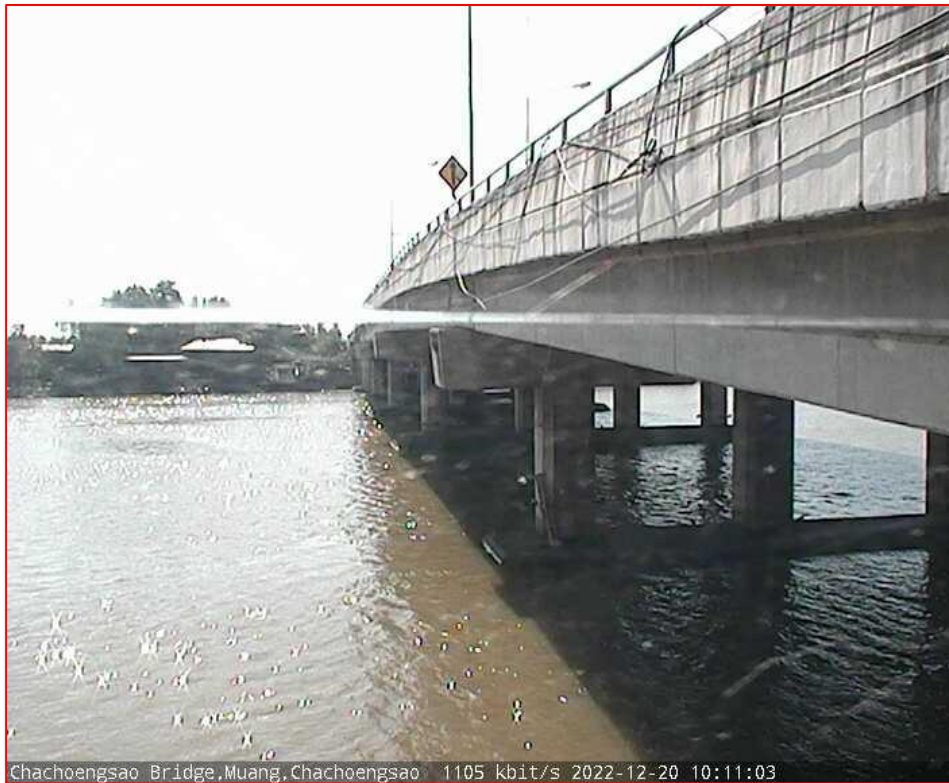
สถานการณ์น้ำท่า (16 – 20 ธ.ค. 65 ที่มา : กรมชลประทาน เวลา 06.00 น.)

สถานี	อำเภอ	จังหวัด	ลุ่มน้ำ	ระดับ	ศุกร์	เสาร์	อาทิตย์	จันทร์	อังคาร	แนว โน้ม (เพิ่ม/ ลด)
				ตลิ่ง(ม.)	ความจุ ลำน้ำ (ลบ.ม./ วิ.)	16 ธ.ค.	17 ธ.ค.	18 ธ.ค.	19 ธ.ค.	
Kgt.19A	เกาะ จันทร์	ชลบุรี	บางปะกง	4.8	1.92	1.90	1.59	1.48	1.42	ลดลง
				83.95	5.35	5.05	1.10	0.25	*	
Kgt.30	เทศบาล เมือง	ฉะเชิงเทรา	บางปะกง	1.70	-0.57	-0.39	-0.08	0.41	0.58	เพิ่มขึ้น
				-	*	*	*	*	*	
Ny.1B	เมือง	นครนายก	บางปะกง	8.81	3.99	4.03	3.94	3.89	3.87	ลดลง
				263.90	1.95	2.60	1.70	1.45	1.35	
Ny.3	บ้านนา	นครนายก	บางปะกง	6.26	4.00	4.00	3.99	4.00	3.99	ลดลง
				76.40	*	*	*	*	*	
Ny.4	เมือง	ปราจีนบุรี	บางปะกง	3.34	*	*	*	*	*	*
				185.00	*	*	*	*	*	
Ny.7	เมือง	นครนายก	บางปะกง	6.56	4.05	4.11	3.96	3.83	3.80	ลดลง
				-	*	*	*	*	*	
Kgt.1	เมือง	ปราจีนบุรี	ปราจีนบุรี	4.13	0.46	0.41	0.38	0.34	0.30	ลดลง
				774.00	*	*	*	*	*	
Kgt.3	กบินทร์ บุรี	ปราจีนบุรี	ปราจีนบุรี	8.79	1.35	1.54	1.50	1.26	1.20	ลดลง
				543.90	34.50	40.20	39.00	31.80	30.00	
Kgt.6	ศรีมหา โพธิ	ปราจีนบุรี	ปราจีนบุรี	7.10	1.13	1.07	1.04	0.92	0.92	ทรงตัว
				-	*	*	*	*	*	
Kgt.9	เขา ฉกรรจ์	สระแก้ว	ปราจีนบุรี	10.00	3.79	3.78	3.78	3.78	3.78	ทรงตัว
				502.50	5.20	5.00	5.00	5.00	5.00	
Kgt.10	เมือง	สระแก้ว	ปราจีนบุรี	11.00	5.72	5.72	5.72	5.72	5.72	ทรงตัว
				300.00	11.80	11.80	11.80	11.80	11.80	
Kgt.13A	กบินทร์ บุรี	ปราจีนบุรี	ปราจีนบุรี	16.17	7.25	7.43	7.40	7.25	7.21	ลดลง
				420.20	12.00	15.60	15.00	12.00	11.20	
Kgt.14A	นาดี	ปราจีนบุรี	ปราจีนบุรี	7.06	1.45	1.44	1.42	1.41	1.42	เพิ่มขึ้น
				352.60	0.90	0.88	0.84	0.82	0.84	

หมายเหตุ\* ไม่ได้รับข้อมูล



ปริมาณน้ำในลำน้ำในพื้นที่ลุ่มน้ำบางปะกง-ปราจีนบุรี วันที่ 20 ธันวาคม 2565



สถานีเชิงสะพานฉะเชิงเทรา ต.หน้าเมือง อ.เมือง จ.ฉะเชิงเทรา  
(ลุ่มน้ำบางปะกง – แม่น้ำบางปะกง)

4) สรุป

- สถานการณ์น้ำในลุ่มน้ำบางปะกง อยู่ในภาวะปกติ และระดับน้ำในลำน้ำส่วนใหญ่มีแนวโน้มลดลง
- สถานการณ์น้ำในลุ่มน้ำปราจีนบุรี อยู่ในภาวะปกติ และระดับน้ำในลำน้ำส่วนใหญ่มีแนวโน้มทรงตัว

# รายงานสถานการณ์น้ำลุ่มน้ำทะเลสาบสงขลา

## วันที่ 20 ธันวาคม 2565

### 1. สภาพภูมิอากาศ

#### ลักษณะอากาศทั่วไป (ที่มา: กรมอุตุนิยมวิทยา)

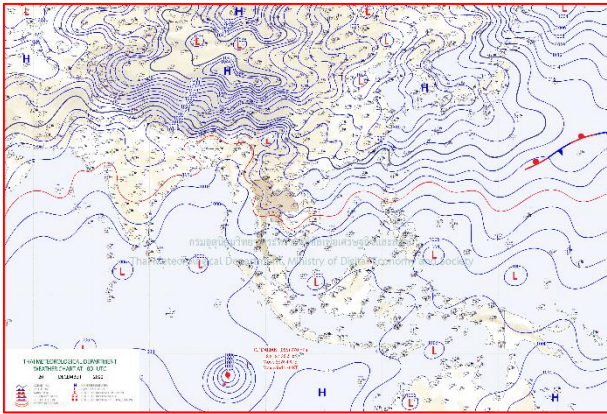
พยากรณ์อากาศ 24 ชั่วโมงข้างหน้า บริเวณความกดอากาศสูงหรือมวลอากาศเย็นกำลังแรงที่ปกคลุมประเทศไทยตอนบนเริ่มมีกำลังอ่อนลง ลักษณะเช่นนี้ทำให้บริเวณดังกล่าวมีอุณหภูมิสูงขึ้น กับมีหมอกในตอนเช้า โดยภาคเหนือและภาคตะวันออกเฉียงเหนือมีอากาศเย็นถึงหนาว ส่วนภาคกลาง รวมทั้งกรุงเทพมหานครและปริมณฑล ภาคตะวันออก และภาคใต้ตอนบน ยังคงมีอากาศเย็นในตอนเช้า ขอให้ประชาชนดูแลรักษาสุขภาพเนื่องจากสภาพอากาศที่เปลี่ยนแปลงในระยะนี้ไว้ด้วย รวมถึงให้ระวังอันตรายจากอัคคีภัยที่อาจเกิดขึ้นเนื่องจากอากาศแห้ง สำหรับมรสุมตะวันออกเฉียงเหนือกำลังแรงที่พัดปกคลุมอ่าวไทย ภาคใต้ และทะเลอันดามันเริ่มมีกำลังอ่อนลง แต่ยังคงทำให้ภาคใต้ตอนล่างมีฝนตกหนักบางแห่ง ส่วนคลื่นลมบริเวณอ่าวไทยตอนล่างและห่างฝั่งบริเวณทะเลอันดามันยังคงมีกำลังค่อนข้างแรง โดยมีคลื่นสูง 2-3 เมตร บริเวณที่มีฝนฟ้าคะนองคลื่นสูงมากกว่า 3 เมตร ขอให้ชาวเรือในบริเวณดังกล่าวเดินเรือด้วยความระมัดระวังและหลีกเลี่ยงการเดินเรือบริเวณที่มีฝนฟ้าคะนอง สำหรับเรือเล็กบริเวณอ่าวไทยตอนล่างควรงดออกจากฝั่งต่อไปอีก 1 วัน

#### สภาพอากาศภาคใต้ (ฝั่งตะวันออก)

ตอนบนของภาคอากาศเย็น และอุณหภูมิจะสูงขึ้น 1-2 องศาเซลเซียส ตอนล่างของภาค มีฝนฟ้าคะนองร้อยละ 40 ของพื้นที่ และมีฝนตกหนักบางแห่ง บริเวณจังหวัดสงขลา ปัตตานี ยะลา และนราธิวาส อุณหภูมิต่ำสุด 20-25 องศาเซลเซียส อุณหภูมิสูงสุด 27-30 องศาเซลเซียส ตั้งแต่จังหวัดสุราษฎร์ธานีขึ้นมา : ลมตะวันออกเฉียงเหนือ ความเร็ว 15-35 กม./ชม. ทะเลมีคลื่นสูง 1-2 เมตร บริเวณที่มีฝนฟ้าคะนองคลื่นสูงมากกว่า 2 เมตร ตั้งแต่จังหวัดนครศรีธรรมราชลงไป : ลมตะวันออกเฉียงเหนือ ความเร็ว 20-40 กม./ชม. ทะเลมีคลื่นสูง 2-3 เมตร บริเวณที่มีฝนฟ้าคะนองคลื่นสูงมากกว่า 3 เมตร

#### ผลคาดการณ์ปริมาณน้ำฝนล่วงหน้า 1-7 วัน ภาคใต้ (ฝั่งตะวันออก)

ในช่วงวันที่ 19 - 20 ธ.ค. 65 ตอนบนของภาค : มีอากาศเย็นในตอนเช้า อุณหภูมิต่ำสุด 18 - 23 องศาเซลเซียส อุณหภูมิสูงสุด 28 - 31 องศาเซลเซียส ตอนล่างของภาค : มีฝนฟ้าคะนองร้อยละ 60 - 80 ของพื้นที่ กับมีฝนตกหนักถึงหนักมากบางแห่ง ในวันที่ 19 ธ.ค. 65 อุณหภูมิต่ำสุด 20 - 25 องศาเซลเซียส อุณหภูมิสูงสุด 26 - 32 องศาเซลเซียส ลมตะวันออกเฉียงเหนือ ความเร็ว 20 - 45 กม./ชม. ทะเลมีคลื่นสูง 2 - 4 เมตร บริเวณที่มีฝนฟ้าคะนองคลื่นสูงมากกว่า 4 เมตร ในช่วงวันที่ 21 - 25 ธ.ค. 65 มีฝนฟ้าคะนองร้อยละ 30 - 40 ของพื้นที่ ลมตะวันออกเฉียงเหนือ ความเร็ว 20 - 35 กม./ชม. ทะเลมีคลื่นสูงประมาณ 2 เมตร บริเวณที่มีฝนฟ้าคะนองคลื่นสูงมากกว่า 2 เมตร



แผนที่อากาศ วันที่ 20 ธ.ค. 65 เวลา 07.00 น.



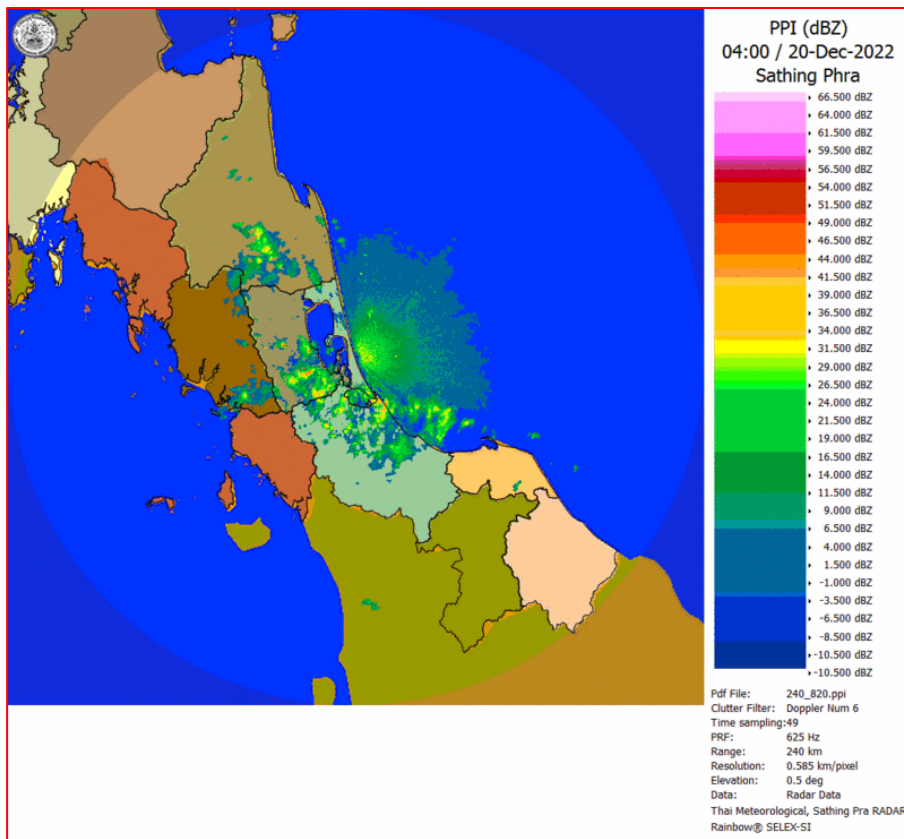
ภาพถ่ายจากดาวเทียม วันที่ 20 ธ.ค. 65

### สถานการณ์ฝน

จากข้อมูลสถานการณ์ฝนในพื้นที่ลุ่มน้ำทะเลสาบสงขลา ภาคใต้ (ฝั่งตะวันออก) ของวันที่ 19 ธันวาคม 2565 จากกรมทรัพยากรน้ำ กรมอุตุนิยมวิทยา กรมชลประทาน และสถาบันสารสนเทศทรัพยากรน้ำ (องค์การมหาชน) พบว่ามีปริมาณฝนในพื้นที่ลุ่มน้ำทะเลสาบสงขลา ข้อมูลสถานการณ์ฝนในพื้นที่ลุ่มน้ำทะเลสาบสงขลา ณ วันที่ 19 ธันวาคม 2565 เวลา 07.00 น.

ลุ่มน้ำ	จังหวัด*	ปริมาณฝน 24 ชม.(มม.)
ทะเลสาบ สงขลา	นครศรีธรรมราช	43.1
	พัทลุง สกษ.	10.1
	สงขลา	49.3
หมายเหตุ “ - ” คือ ยังไม่ได้รับรายงาน, *จังหวัดมีพื้นที่ลุ่มน้ำมากกว่าร้อยละ 50 ขึ้นไป		



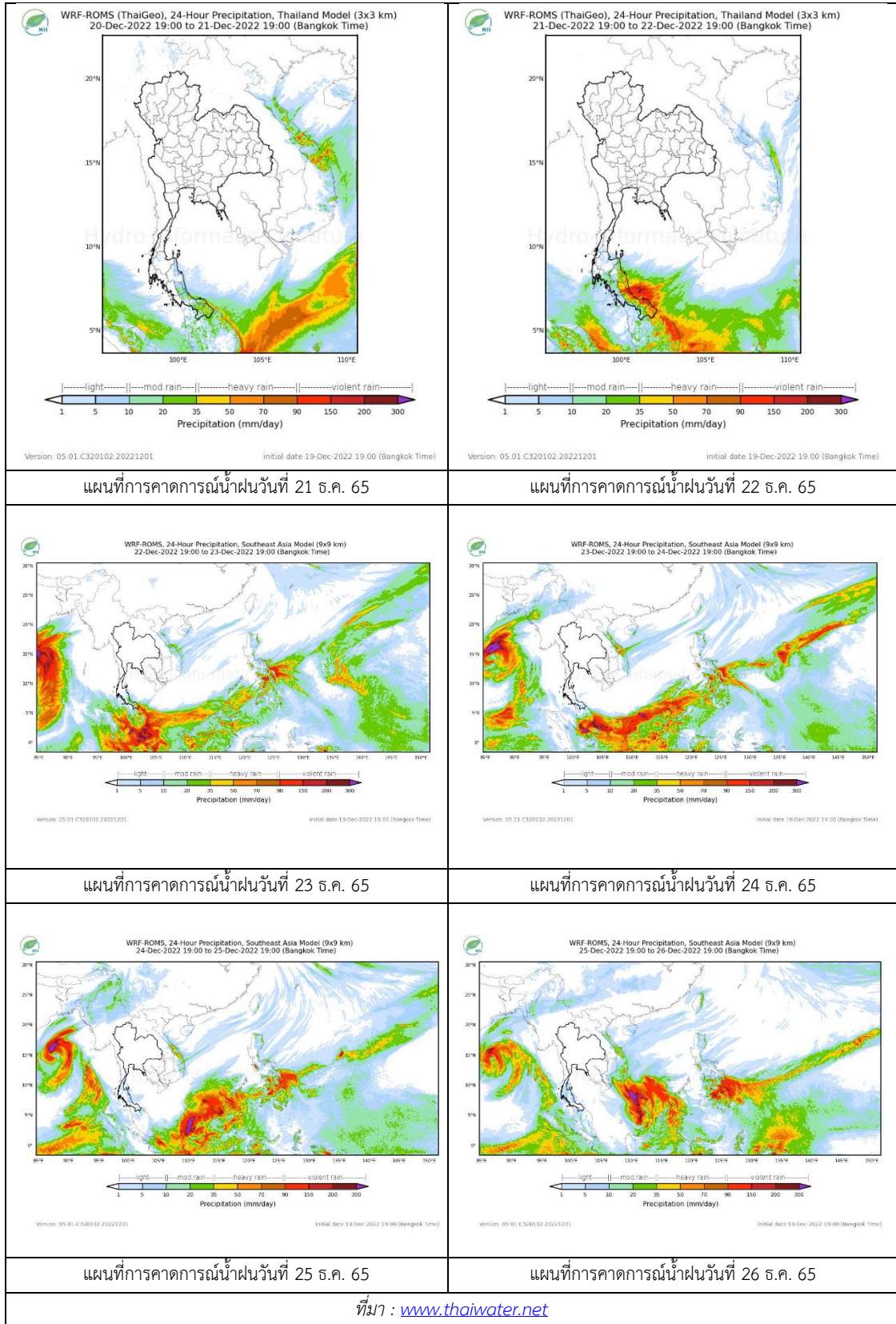


ภาพเรดาร์ที่ตรวจอากาศ “สathingพระ”

ณ วันที่ 20 ธันวาคม 2565 เวลา 11.00 น.

(ที่มา : กรมอุตุนิยมวิทยา <https://weather.tmd.go.th/phs.php>)

สถานการณ์น้ำฝน (แผนภาพคาดการณ์ฝนล่วงหน้าความละเอียดสูง WRF-ROMS Model)



## 2. ข้อมูลปริมาณน้ำในลำน้ำ

สถานการณ์น้ำท่า (16 – 20 ธ.ค. 2565 ที่มา: กรมชลประทาน)

สถานี	ลุ่มน้ำ	อำเภอ	จังหวัด	ระดับน้ำ-ม.	ศุกร์	เสาร์	อาทิตย์	จันทร์	อังคาร	แนวโน้ม (เพิ่ม/ลด)
				ปริมาณน้ำ- ลบ.ม./วิ. (ระดับเตือนภัย)	16 ธ.ค.	17 ธ.ค.	18 ธ.ค.	19 ธ.ค.	20 ธ.ค.	
X.170	ทะเลสาบสงขลา	ศรีนครินทร์	พัทลุง	25.20	21.09	21.05	21.10	22.75	21.32	ลดลง
				374.00	16.50	14.50	17.00	126.00	29.20	
X.265	ทะเลสาบสงขลา	เมือง	พัทลุง	8.00	6.70	6.61	6.90	7.61	7.13	ลดลง
				-	-	-	-	-	-	
X.44	ทะเลสาบสงขลา	หาดใหญ่	สงขลา	7.40	1.57	1.77	2.09	4.86	4.82	ลดลง
				533.00	58.80	66.80	79.60	249.80	246.60	
X.90	ทะเลสาบสงขลา	คลองหอย โข่ง	สงขลา	9.53	3.68	3.51	3.99	7.75	7.97	เพิ่มขึ้น
				904.60	84.00	75.50	99.50	474.50	511.90	
X.173A	ทะเลสาบสงขลา	สะเดา	สงขลา	16.13	12.41	11.92	12.33	14.64	15.39	เพิ่มขึ้น
				258.60	43.20	34.80	41.60	116.20	179.10	
X.174	ทะเลสาบสงขลา	หาดใหญ่	สงขลา	8.88	5.20	5.15	6.49	8.80	6.94	ลดลง
				212.00	15.00	14.00	55.10	204.00	73.80	



สถานีคลองอู่ตะเภาตอนล่าง - ต.หาดใหญ่ อ.หาดใหญ่ จ.สงขลา  
(ลุ่มน้ำทะเลสาบสงขลา)

(หมายเหตุ ที่มา : <http://mekhala.dwr.go.th/cctv/> )

## 3. สรุป

สถานการณ์น้ำในลุ่มน้ำทะเลสาบสงขลาประจำวันที่ 20 ธันวาคม 2565

สถานการณ์น้ำในลำน้ำโดยทั่วไปอยู่ในภาวะปกติ ระดับน้ำในลำน้ำส่วนใหญ่มีแนวโน้มเพิ่มขึ้น และ  
ลดลง



รายงานระดับน้ำจากกล้อง  
CCTV





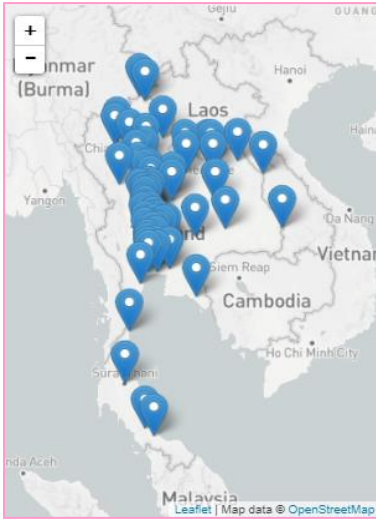
ศูนย์เมขลา

WATER OPERATION CENTER



### รายงานระดับน้ำจากกล้อง CCTV

ณ. วันที่ 20 ธันวาคม พ.ศ. 2565



#### สรุปสถานการณ์น้ำในลำน้ำสายหลัก

- บ้านหาดเสลา - อ.เก้าเลี้ยว จ.นครสวรรค์ (ลุ่มน้ำปิง) สถานการณ์น้ำปกติ
- สะพานศรีสัชชาลัย - อ.ศรีสัชชาลัย จ.สุโขทัย (ลุ่มน้ำยม) สถานการณ์น้ำปกติ
- สะพานท่าเสา - อ.เมือง จ.อุตรดิตถ์ (ลุ่มน้ำ่าน) สถานการณ์น้ำปกติ
- สถานีวัดแม่น้ำโขง (MRC) - อ.เชียงคาน จ.เลย (ลุ่มน้ำโขง) สถานการณ์น้ำปกติ
- บ้านป้อม - อ.อุยธยา จ.อุยธยา (ลุ่มน้ำเจ้าพระยา) สถานการณ์น้ำปกติ
- สะพานบุญรัตน์ประชานุวัฒน์ - อ.สามพราน จ.นครปฐม (ลุ่มน้ำท่าจีน) สถานการณ์น้ำปกติ
- สถานีอุทตะเขตตอนล่าง - อ.หาดใหญ่ จ.สงขลา (ลุ่มน้ำทะเลสาบสงขลา) สถานการณ์น้ำปกติ
- บ้านปากร่องห้วยจี่ - อ.บ้านตาก จ.ตาก (ลุ่มน้ำปิง) สถานการณ์น้ำปกติ
- สะพานหนองปรือ - อ.หนองปรือ จ.กาญจนบุรี (ลุ่มน้ำสาละวิน) สถานการณ์น้ำปกติ

สถานีหัวฝาย - อ.แม่สาย จ.เชียงราย (แม่สาย/โขง)



ระดับน้ำปัจจุบันต่ำกว่าสภาพ  
ระดับตลิ่งต่ำสุด - ม.รทก.  
ระดับท่อน้ำ 394.87 ม.รทก.

สนง.ส่วนอุทกหนองคาย - อ.เมือง จ.หนองคาย (ลุ่มน้ำโขง)



ระดับน้ำปัจจุบันต่ำกว่าสภาพ  
ระดับตลิ่งต่ำสุด 166.65 ม.รทก.  
ระดับท่อน้ำ 149.20 ม.รทก.

วัดศรีชมพูนงคetto - อ.ท่าบ่อ จ.หนองคาย (ห้วยโมง/โขงอีสาน)



ระดับน้ำปัจจุบัน 165.60 ม.รทก.  
ระดับตลิ่งต่ำสุด 167.09 ม.รทก.  
ระดับท่อน้ำ 156.60 ม.รทก.

สถานีวัดแม่น้ำโขง (MRC) - อ.เชียงคาน จ.เลย (ลุ่มน้ำโขง)



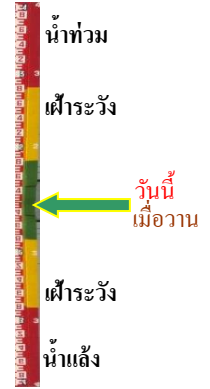
ระดับน้ำปัจจุบัน 4.55 ม.รทก.  
ระดับตลิ่งต่ำสุด - ม.รทก.  
ระดับท่อน้ำ - ม.รทก.

บ้านเหล่านกขุม - อ.เมือง จ.ขอนแก่น  
(ลุ่มน้ำชี)



ระดับน้ำปัจจุบันต่ำกว่าสถาพ  
ระดับตลิ่งต่ำสุด 149.71 ม.รทก.  
ระดับท้องน้ำ 141.00 ม.รทก.

บ้านหาดเสลา - อ.แก้งเตี้ยว จ.นครสวรรค์  
(ลุ่มน้ำปิง)



ระดับน้ำปัจจุบันต่ำกว่าสถาพ  
ระดับตลิ่งต่ำสุด 32.53 ม.รทก.  
ระดับท้องน้ำ 24.97 ม.รทก.

สะพานมหาโพธิ์ - อ.เมือง จ.แพร่  
(ลุ่มน้ำยม)



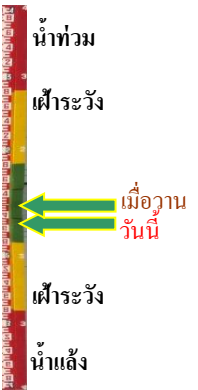
ระดับน้ำปัจจุบัน 144.70 ม.รทก.  
ระดับตลิ่งต่ำสุด 152.33 ม.รทก.  
ระดับท้องน้ำ 141.18 ม.รทก.

สะพานศรีรัตนาลัย - อ.ศรีรัตนาลัย จ.สุโขทัย  
(ลุ่มน้ำยม)



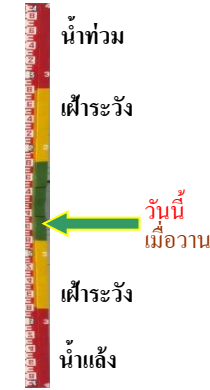
ระดับน้ำปัจจุบันต่ำกว่าสถาพ  
ระดับตลิ่งต่ำสุด 71.78 ม.รทก.  
ระดับท้องน้ำ 58.48 ม.รทก.

สะพานพระแม่ย่า - อ.เมือง จ.สุโขทัย  
(ลุ่มน้ำยม)



ระดับน้ำปัจจุบัน 45.38 ม.รทก.  
ระดับตลิ่งต่ำสุด 48.59 ม.รทก.  
ระดับท้องน้ำ - ม.รทก.

สะพานบางระกำ - อ.บางระกำ จ.พิษณุโลก  
(ลุ่มน้ำยม)



ระดับน้ำปัจจุบันต่ำกว่าสถาพ  
ระดับตลิ่งต่ำสุด 31.73 ม.รทก.  
ระดับท้องน้ำ - ม.รทก.



สะพานบ้านโพทะเล - อ.โพทะเล จ.พิจิตร  
(ลุ่มน้ำยม)



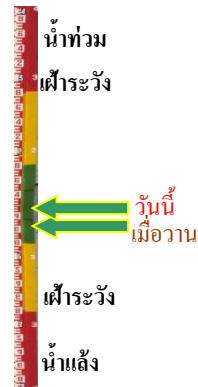
ระดับน้ำปัจจุบันไม่บังสถาพ  
ระดับตลิ่งต่ำสุด 31.63 ม.รทก.  
ระดับท้องน้ำ 20.59 ม.รทก.

วัดเกยไชยเหนือ - อ.ชุมแสง จ.นครสวรรค์  
(ลุ่มน้ำน่าน)



ระดับน้ำปัจจุบันสูงกว่าสถาพ  
ระดับตลิ่งต่ำสุด - ม.รทก.  
ระดับท้องน้ำ - ม.รทก.

สะพานท่าเสา - อ.เมือง จ.อุตรดิตถ์  
(ลุ่มน้ำน่าน)



ระดับน้ำปัจจุบัน 54.85 ม.รทก.  
ระดับตลิ่งต่ำสุด 56.91 ม.รทก.  
ระดับท้องน้ำ 47.80 ม.รทก.

สะพานเฉลิมพระเกียรติ 48 พรรษา  
อ.เมือง จ.พิจิตร (ลุ่มน้ำน่าน)



ระดับน้ำปัจจุบันต่ำกว่าสถาพ  
ระดับตลิ่งต่ำสุด - ม.รทก.  
ระดับท้องน้ำ - ม.รทก.

สะพานเฉลิมพระเกียรติ ร.9 72 พรรษา  
อ.บางมูลนาก จ.พิจิตร (ลุ่มน้ำน่าน)



ระดับน้ำปัจจุบันต่ำกว่าสถาพ  
ระดับตลิ่งต่ำสุด 27.23 ม.รทก.  
ระดับท้องน้ำ 16.56 ม.รทก.

สะพานสุพรรณกัลยา - อ.เมือง จ.พิษณุโลก  
(ลุ่มน้ำน่าน)



ระดับน้ำปัจจุบัน 36.90 ม.รทก.  
ระดับตลิ่งต่ำสุด 44.52 ม.รทก.  
ระดับท้องน้ำ 32.51 ม.รทก.

สะพานเดชาติวงศ์ - อ.เมือง จ.นครสวรรค์  
(ลุ่มน้ำเจ้าพระยา)



ระดับน้ำปัจจุบันต่ำกว่าสถาฟ  
ระดับตลิ่งต่ำสุด 23.22 ม.รทก.  
ระดับท้องน้ำ 11.15 ม.รทก.



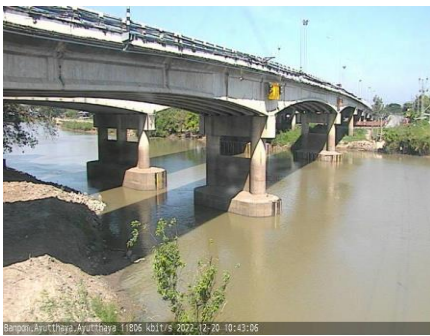
วัดโคกจันทน์ - อ.สรรพยา จ.ชัยนาท  
(ลุ่มน้ำเจ้าพระยา)



ระดับน้ำปัจจุบันต่ำกว่าสถาฟ  
ระดับตลิ่งต่ำสุด - ม.รทก.  
ระดับท้องน้ำ - ม.รทก.



บ้านป้อม - อ.พระนครศรีอยุธยา  
จ.พระนครศรีอยุธยา (ลุ่มน้ำเจ้าพระยา)



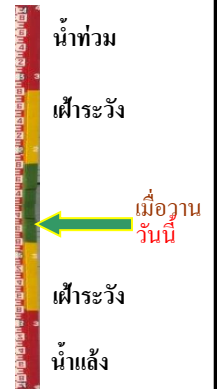
ระดับน้ำปัจจุบันสถาฟหลุดหาย  
ระดับตลิ่งต่ำสุด - ม.รทก.  
ระดับท้องน้ำ - ม.รทก.



อุทัยใหม่ - อ.เมือง จ.อุทัยธานี  
(ลุ่มน้ำสะแกกรัง)



ระดับน้ำปัจจุบัน 16.30 ม.รทก.  
ระดับตลิ่งต่ำสุด - ม.รทก.  
ระดับท้องน้ำ - ม.รทก.



สะพานปรีดีย์ - อ.เมือง จ.พระนครศรีอยุธยา  
(ลุ่มน้ำเจ้าพระยา)



ระดับน้ำปัจจุบันต่ำกว่าสถาฟ  
ระดับตลิ่งต่ำสุด - ม.รทก.  
ระดับท้องน้ำ - ม.รทก.



สะพานบุญรัตน์ประชานุวัฒน์ - อ.สามพราน  
จ.นครปฐม (ลุ่มน้ำท่าจีน)



ระดับน้ำปัจจุบัน 1.08 ม.รทก.  
ระดับตลิ่งต่ำสุด 1.46 ม.รทก.  
ระดับท้องน้ำ -7.22 ม.รทก.





สะพานหลวงพ่อบึง - อ.นครไชยศรี  
จ.นครปฐม (ลุ่มน้ำท่าจีน)



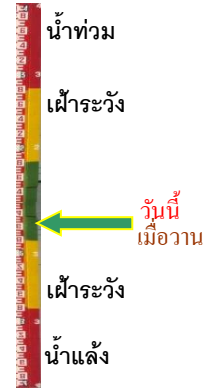
ระดับน้ำปัจจุบันฝักตบขาบังสถาพ  
ระดับตลิ่งต่ำสุด 2.97 ม.รทก.  
ระดับท้องน้ำ -4.69 ม.รทก.



สะพานข้ามแม่น้ำท่าจีน ทางหลวง3365  
อ.สามชุก จ.สุพรรณบุรี (ลุ่มน้ำท่าจีน)



ระดับน้ำปัจจุบันต้นไม้บังสถาพ  
ระดับตลิ่งต่ำสุด 5.70 ม.รทก.  
ระดับท้องน้ำ 0.46 ม.รทก.



สะพานสามง่าม-ท่าโบสถ์  
อ.หันคา จ.ชัยนาท (ลุ่มน้ำท่าจีน)



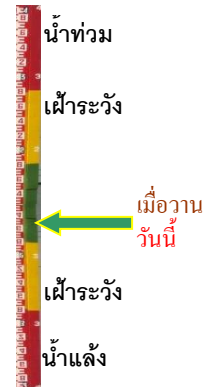
ระดับน้ำปัจจุบัน 12.22 ม.รทก.  
ระดับตลิ่งต่ำสุด 5.70 ม.รทก.  
ระดับท้องน้ำ 0.46 ม.รทก.



เชิงสะพานฉะเชิงเทรา - อ.เมือง  
จ.ฉะเชิงเทรา (ลุ่มน้ำบางปะกง)



ระดับน้ำปัจจุบันต่ำกว่าสถาพ  
ระดับตลิ่งต่ำสุด 1.90 ม.รทก.  
ระดับท้องน้ำ - ม.รทก.



เทศบาลเมืองเพชรบุรี - อ.เมือง จ.เพชรบุรี  
(ลุ่มน้ำเพชรบุรี)



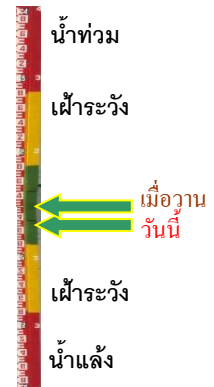
ระดับน้ำปัจจุบัน 1.20 ม.รทก.  
ระดับตลิ่งต่ำสุด 4.33 ม.รทก.  
ระดับท้องน้ำ 0.01 ม.รทก.



สถานีอุต๊ะเกาตอนล่าง - อ.หาดใหญ่ จ.สงขลา  
(ลุ่มน้ำทะเลสาบสงขลา)



ระดับน้ำปัจจุบัน 4.70 ม.รทก.  
ระดับตลิ่งต่ำสุด 8.93 ม.รทก.  
ระดับท้องน้ำ -1.93 ม.รทก.

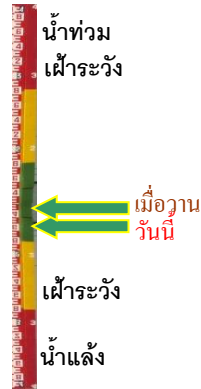




สถานีบ้านปากร่องห้วยจี่ - อ.บ้านตาก จ.ตาก  
(ลุ่มน้ำปิง-วัง-สะแกกรัง-ป่าสัก)



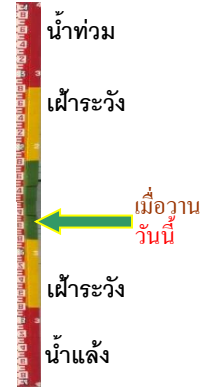
ระดับน้ำปัจจุบัน 117.67 ม.รทก.  
ระดับตลิ่งต่ำสุด 120.45 ม.รทก.  
ระดับท้องน้ำ 114.47 ม.รทก.



สถานีบ้านจางวาง - อ.ห่มสัก จ.เพชรบูรณ์  
(ลุ่มน้ำปิง-วัง-สะแกกรัง-ป่าสัก)



ระดับน้ำปัจจุบันต่ำกว่าสถาพ  
ระดับตลิ่งต่ำสุด 135.46 ม.รทก.  
ระดับท้องน้ำ 127.24 ม.รทก.



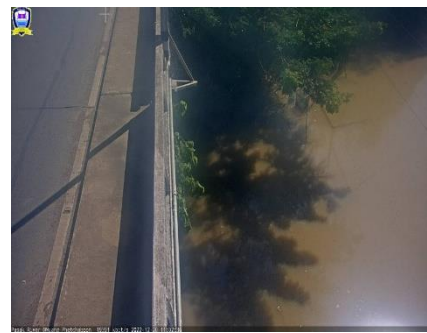
สถานีแม่น้ำป่าสัก - อ.แก่งคอย จ.สระบุรี  
(ลุ่มน้ำปิง-วัง-สะแกกรัง-ป่าสัก)



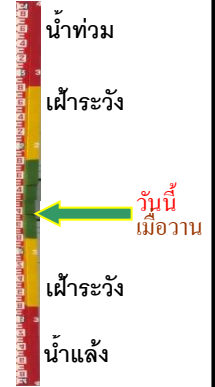
ระดับน้ำปัจจุบันต่ำกว่าสถาพ  
ระดับตลิ่งต่ำสุด 20.10 ม.รทก.  
ระดับท้องน้ำ 4.79 ม.รทก.



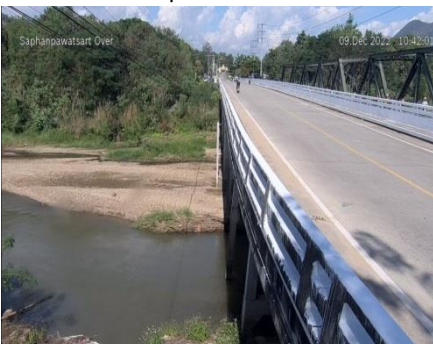
สถานีแม่น้ำป่าสัก - อ.เมือง จ.เพชรบูรณ์  
(ลุ่มน้ำปิง-วัง-สะแกกรัง-ป่าสัก)



ระดับน้ำปัจจุบันสถาพหลุดหาย  
ระดับตลิ่งต่ำสุด 114.98 ม.รทก.  
ระดับท้องน้ำ 104.53 ม.รทก.



สะพานประวัติศาสตร์ฯ - อ.ปาย จ.แม่ฮ่องสอน  
(ลุ่มน้ำสาละวิน)



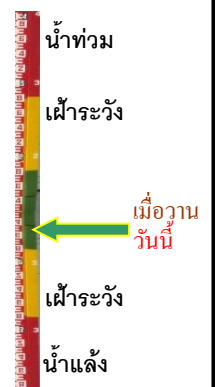
ระดับน้ำปัจจุบัน 476.60 ม.รทก.  
ระดับตลิ่งต่ำสุด 483.06 ม.รทก.  
ระดับท้องน้ำ 475.77 ม.รทก.



สะพานบ้านหนองปรือ - อ.หนองปรือ จ.กาญจนบุรี  
(ลุ่มน้ำแม่กลอง)



ระดับน้ำปัจจุบัน 141.25 ม.รทก.  
ระดับตลิ่งต่ำสุด 147.06 ม.รทก.  
ระดับท้องน้ำ 140.73 ม.รทก.



สะพานแควใหญ่ - อ.เมือง จ.กาญจนบุรี  
(ลุ่มน้ำแม่กลอง)



ระดับน้ำปัจจุบัน	24.40	ม.รทก.
ระดับตลิ่งต่ำสุด	28.28	ม.รทก.
ระดับท้องน้ำ	20.86	ม.รทก.

สะพานบ้านท่าเรือ - อ.ท่ามะกา จ.กาญจนบุรี  
(ลุ่มน้ำแม่กลอง)



ระดับน้ำปัจจุบันสูงกว่าสถาป		
ระดับตลิ่งต่ำสุด	14.82	ม.รทก.
ระดับท้องน้ำ	2.90	ม.รทก.

สะพานเฉลิมพระเกียรติ 60 พรรษา  
อ.บ้านโป่ง จ.ราชบุรี (ลุ่มน้ำแม่กลอง)



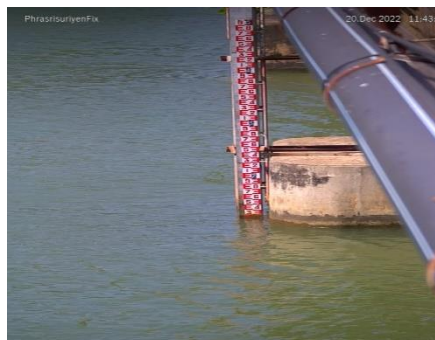
ระดับน้ำปัจจุบันต้นไม่บังสถาป		
ระดับตลิ่งต่ำสุด	17.63	ม.รทก.
ระดับท้องน้ำ	5.68	ม.รทก.

สะพานธนรัชต์ - อ.เมือง จ.ราชบุรี  
(ลุ่มน้ำแม่กลอง)



ระดับน้ำปัจจุบัน	0.85	ม.รทก.
ระดับตลิ่งต่ำสุด	5.10	ม.รทก.
ระดับท้องน้ำ	7.75	ม.รทก.

สะพานสมเด็จพระศรีสุริเยนทร์  
อ.อัมพวา จ.สมุทรสงคราม (ลุ่มน้ำแม่กลอง)



ระดับน้ำปัจจุบัน	1.25	ม.รทก.
ระดับตลิ่งต่ำสุด	2.52	ม.รทก.
ระดับท้องน้ำ	-14.58	ม.รทก.