

สรุปสถานการณ์น้ำของประเทศ วันที่ ๒๙ มีนาคม ๒๕๖๐

๑. **ฝน** การคาดการณ์ปริมาณฝน (มิลลิเมตร) เดือน มีนาคม เมษายน และพฤษภาคม ๒๕๖๐ เปรียบเทียบกับค่าปกติ [ค่าปกติ = ค่าเฉลี่ยฝนในคาบ ๓๐ ปี (๒๕๒๔ - ๒๕๕๓)] มีรายละเอียดตามตาราง/

ภาค/เดือน (ปริมาณฝนคาดการณ์)	มีนาคม ๒๕๖๐		เมษายน ๒๕๖๐		พฤษภาคม ๒๕๖๐	
	ค่าประมาณ (มม.)	ความหมาย	ค่าประมาณ (มม.)	ความหมาย	ค่าประมาณ (มม.)	ความหมาย
เหนือ	๓๐ - ๕๐ มม.	สูงกว่าค่าปกติเล็กน้อย	๗๐ - ๑๐๐ มม.	สูงกว่าค่าปกติเล็กน้อย	๑๖๐ - ๒๐๐ มม.	ใกล้เคียงค่าปกติ
ตะวันออกเฉียงเหนือ	๕๐ - ๖๐ มม.	สูงกว่าค่าปกติเล็กน้อย	๘๐ - ๑๑๐ มม.	สูงกว่าค่าปกติเล็กน้อย	๑๗๐ - ๒๒๐ มม.	ใกล้เคียงค่าปกติ
กลาง	๕๐ - ๖๐ มม.	สูงกว่าค่าปกติเล็กน้อย	๘๐ - ๑๑๐ มม.	สูงกว่าค่าปกติเล็กน้อย	๑๕๐ - ๑๙๐ มม.	ใกล้เคียงค่าปกติ
ตะวันออกเฉียงเหนือ	๖๐ - ๙๐ มม.	สูงกว่าค่าปกติเล็กน้อย	๑๐๐ - ๑๔๐ มม.	สูงกว่าค่าปกติเล็กน้อย	๒๐๐ - ๒๕๐ มม.	ใกล้เคียงค่าปกติ
ภาคใต้ฝั่งตะวันออก	๗๐ - ๑๐๐ มม.	สูงกว่าค่าปกติเล็กน้อย	๗๐ - ๑๐๐ มม.	สูงกว่าค่าปกติเล็กน้อย	๑๒๐ - ๑๖๐ มม.	ใกล้เคียงค่าปกติ
ภาคใต้ฝั่งตะวันตก	๗๐ - ๑๒๐ มม.	สูงกว่าค่าปกติเล็กน้อย	๑๖๐ - ๒๐๐ มม.	สูงกว่าค่าปกติเล็กน้อย	๑๘๐ - ๒๓๐ มม.	ใกล้เคียงค่าปกติ
กรุงเทพฯ และปริมณฑล	๕๐ - ๖๐ มม.	สูงกว่าค่าปกติเล็กน้อย	๙๐ - ๑๒๐ มม.	สูงกว่าค่าปกติเล็กน้อย	๒๒๐ - ๒๗๐ มม.	ใกล้เคียงค่าปกติ

ที่มาข้อมูล : กรมอุตุนิยมวิทยา พยากรณ์อากาศ ๓ เดือน (http://www.tmd.go.th/month_forecast.php)

ปริมาณฝน ณ วันที่ ๒๙ มีนาคม ๒๕๖๐	หน่วย	เหนือ	กลาง	ต่อ.เฉียงเหนือ	ตะวันออกเฉียง	ตะวันออก	ตะวันตก	ใต้	ทั้งประเทศ
ฝนสูงสุด ๒๔ ชม.	มม.	๔๐.๓	๘.๕			๑๘.๑	๐.๒	๔๓.๗	๔๓.๗
สถานีอุตุนิยมวิทยา		พิษณุโลก	กรุงเทพฯ บางนา สกษ.	ไม่มีฝน		สัตหีบ	ราชบุรี	ประจวบคีรีขันธ์	ประจวบคีรีขันธ์
ฝนสะสมปี ๕๙	มม.	๔๕.๖	๖๑.๙	๓๔.๐	๘๘.๓	๘๒.๓	๔๒.๔	๑๔๓.๖	๗๓.๑
ฝนสะสมปี ๖๐	มม.	๕๐.๓	๕๔.๓	๘๔.๕	๑๒๒.๕	๗๔.๙	๗๔.๙	๖๓๔.๗	๒๒๑.๑
ฝนสะสม ๓๐ ปี	มม.	๓๙.๕	๕๐.๔	๖๒.๒	๙๙.๙	๘๗.๓	๔๗.๓	๑๓๓.๖	๘๐.๕

ที่มาข้อมูล : กรมอุตุนิยมวิทยา สรุปลักษณะอากาศรายวัน (<http://www.tmd.go.th/climate/climate.php>)

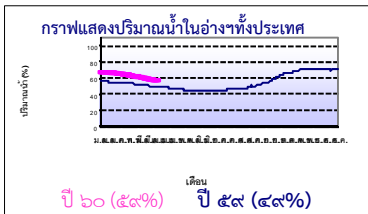
ปริมาณฝนสูงสุด ๒๔ ชม.เพิ่มเติม กรมอุตุนิยมวิทยาได้รายงานเพิ่มเติมโดยการบันทึกของเจ้าหน้าที่เป็นรายวัน ณ เวลา ๐๗.๐๐ น.ของวันนี้ ปริมาณฝนสูงสุดวันนี้เท่ากับ ๖๒.๕ มม. ที่ อ.ปะทิว จ.ชุมพร

๒. น้ำในอ่างเก็บน้ำขนาดใหญ่



ปริมาณน้ำในอ่าง	หน่วย	เหนือ	กลาง	ต่อ.เฉียงเหนือ	ตะวันออกเฉียง	ตะวันออก	ตะวันตก	ใต้	ทั้งประเทศ
น้ำในอ่างปี ๕๙	ล้าน(ลบ.ม) %	๘,๙๖๔ ๓๖%	๔๒๔ ๓๑%	๒,๗๔๙ ๓๓%	๕๓๘ ๓๖%	๑๖,๕๙๘ ๖๒%	๕,๔๙๓ ๖๗%	๓๔,๘๓๕ ๕๙%	
น้ำในอ่างปี ๖๐	ล้าน(ลบ.ม) %	๑๒,๒๐๖ ๔๙%	๖๖๓ ๕๙%	๓,๙๕๘ ๕๗%	๖๗๔ ๕๙%	๑๗,๗๕๗ ๖๗%	๖,๒๖๕ ๗๖%	๔๑,๖๑๑ ๕๙%	
น้ำในอ่างปี ๕๘	ล้าน(ลบ.ม) %	๑๒,๘๓๗ ๕๔%	๓๗๙ ๓๒%	๓,๑๗๘ ๔๒%	๑๖๕ ๒๐%	๑๘,๓๑๙ ๖๙%	๔,๘๒๘ ๕๙%	๓๙,๗๐๖ ๕๘%	

ที่มาข้อมูล : กรมชลประทาน ตารางสรุปข้อมูลอ่างขนาดใหญ่ทั่วประเทศ (http://water.rid.go.th/flood/flood/res_table.htm)



หมายเหตุ ๑. อ่างที่มีปริมาณน้ำต่ำกว่า ๕๐% ของความจุมี ๑๙ อ่าง คือ ๑.แม่แก้ว (๒๓%) ๒.ลำตะคอง (๒๘%) ๓.คลองสิียด (๒๘%) ๔.ลำแชะ (๓๓%) ๕.ลำปาว (๓๔%) ๖.น้ำพุง (๓๔%) ๗.น้ำอูน (๓๘%) ๘.ป่าสัก (๔๒%) ๙.มูลขาม (๔๓%) ๑๐.ประแสร์ (๔๓%) ๑๑.ลำพระเพลิง (๔๓%) ๑๒.แควน้อย (๔๕%) ๑๓.ขุนด่านฯ (๔๕%) ๑๔.ภูมิลิ (๔๕%) ๑๕.แก่งกระจาน (๔๕%) ๑๖.ลำน้ำรอง (๔๖%) ๑๗.แม่จัด (๔๘%) ๑๘.ปราณบุรี (๔๘%) และ ๑๙.จุฬารามณ์ (๔๙%)

๒. อ่างที่มีปริมาณน้ำเก็บกักตั้งแต่ ๘๐% ของความจุ มี ๑ อ่าง ได้แก่ ๑.รัชชประภา (๘๙%)

๓. สรุปสถานการณ์น้ำในแม่น้ำและลุ่มน้ำสำคัญ

กรมชลประทาน : (<http://www.rid.go.th/๒๐๑๙/>)

- **สรุปสถานการณ์น้ำทั่วประเทศ** (ศูนย์ประมวลวิเคราะห์สถานการณ์น้ำ: สรุปสถานการณ์น้ำประจำวัน) (๒๘ มี.ค.) : **สถานการณ์น้ำที่อยู่ในเกณฑ์น้ำน้อย** ได้แก่ สถานี P.๑ จ.เชียงใหม่ สถานี P.๑A จ.กำแพงเพชร, สถานี P.๑๗ จ.นครสวรรค์, สถานี W.๔A จ.ตาก, สถานี Y.๑ C จ.แพร่, สถานี N.๑ จ.น่าน, สถานี Kgt.๑๐ จ.สระแก้ว, สถานี M.๙ จ.ศรีสะเกษ, สถานี N.๖๗ จ.นครสวรรค์, สถานี M.๖A จ.บุรีรัมย์, สถานี M.๗ จ.อุบลราชธานี, สถานี Kgt.๓ จ.ปราจีนบุรี และสถานี X.๑๕๘ จ.ชุมพร, สถานี X.๓๗A จ.สุราษฎร์ธานี และสถานี X.๑๐๙A จ.นราธิวาส

สถานีน้ำท่าที่อยู่ในเกณฑ์ปกติ ได้แก่ สถานี Y.๑๖ จ.พิษณุโลก และสถานี N.๕A จ.พิษณุโลก, **แนวโน้มระดับน้ำ** แม่น้ำปิง แม่น้ำวัง แม่น้ำพระสัก และแม่น้ำตาปี มีแนวโน้มระดับน้ำลดลง แม่น้ำยม และแม่น้ำมูล มีแนวโน้มระดับน้ำทรงตัว แม่น้ำน่าน แม่น้ำบางปะกง แม่น้ำท่าตะเภา และแม่น้ำ-โลก มีแนวโน้มระดับน้ำเพิ่มขึ้น

กรมทรัพยากรน้ำ : (<http://www.dwr.go.th/home>)

สำนักวิจัย พัฒนา และอุทกวิทยา (<http://division.dwr.go.th/brdh/>)

- ระบบปฏิบัติการเฝ้าระวัง และเตือนภัยล่วงหน้า น้ำหลาก - ดินถล่ม (Early Warning) ณ วันที่ ๒๘ มี.ค. ๖๐ : - ไม่มีการเตือนภัย -

- สถานการณ์น้ำในแม่น้ำโขง (MRC: Mekong River Commission) ณ วันที่ ๒๗ มี.ค. ๖๐ ที่สถานีเชียงแสน เชียงคน หนองคาย นครพนม มุกดาหาร และโขงเจียม วัดระดับน้ำได้ ๓.๓๙, ๖.๑๘, ๓.๑๑, ๒.๕๐, ๒.๗๕ และ ๓.๐๓ เมตร ตามลำดับ เปรียบเทียบกับปกติ มีค่าเท่ากับ -๙.๔๑, -๙.๘๒, -๙.๐๙, -๑๐.๐๐, -๙.๒๕ และ -๑๑.๕๗ เมตร ตามลำดับ **แนวโน้มระดับน้ำท่า** สถานีเชียงแสน มีแนวโน้มระดับน้ำเพิ่มขึ้น สถานีเชียงคน หนองคาย นครพนม มุกดาหาร และโขงเจียม มีแนวโน้มระดับน้ำทรงตัว

ศูนย์ป้องกันวิกฤติน้ำ (<http://mekhala.dwr.go.th/main/>) และ **line:รายงานสถานการณ์น้ำ** : ระบบติดตามและเฝ้าระวังสถานการณ์น้ำ ประกอบด้วย

- โครงการสำรวจติดตั้งระบบตรวจวัดสถานภาพน้ำทางไกลอัตโนมัติ (ในลุ่มน้ำ) ได้แก่

- **สถานการณ์น้ำของสถานีโทรมาตรลุ่มน้ำเจ้าพระยา** (ณ วันที่ ๒๘ มี.ค.๖๐) ลุ่มน้ำเจ้าพระยา ปัจจุบันสถานการณ์น้ำในลำน้ำโดยทั่วไปยังคงอยู่ในภาวะปกติ (ระดับน้ำต่ำกว่าระดับตลิ่งต่ำสุด) แต่มีบางพื้นที่มีระดับน้ำลดลงกว่าเมื่อวาน

- สถานการณ์น้ำของสถานีโทรมาตรลุ่มน้ำยม-น่าน (ณ วันที่ ๒๕ มี.ค.๖๐) ลุ่มน้ำยม-น่าน ปัจจุบันสถานการณ์น้ำในลำน้ำโดยทั่วไปยังคงอยู่ในภาวะปกติ (ระดับน้ำต่ำกว่าระดับตลิ่งต่ำสุด) ระดับน้ำในลำน้ำยมส่วนใหญ่มีแนวโน้มทรงตัว ส่วนลำน้ำน่าน ส่วนใหญ่มีแนวโน้มเพิ่มขึ้น
- สถานการณ์น้ำของสถานีโทรมาตรลุ่มน้ำบางปะกง-ปราจีนบุรี (ณ วันที่ ๒๕ มี.ค.๖๐) ลุ่มน้ำบางปะกง ปัจจุบันสถานการณ์น้ำในลำน้ำโดยทั่วไปยังคงอยู่ในภาวะปกติ (ระดับน้ำต่ำกว่าระดับตลิ่งต่ำสุด) ระดับน้ำในลำน้ำส่วนใหญ่มีแนวโน้มเพิ่มขึ้น
- สถานการณ์น้ำของสถานีโทรมาตรลุ่มน้ำโขง ชี มูล (ณ วันที่ ๒๕ มี.ค.๖๐) ลุ่มน้ำโขง ชี มูล ปัจจุบันสถานการณ์น้ำในลำน้ำโดยทั่วไปยังคงอยู่ในภาวะปกติ (ระดับน้ำต่ำกว่าระดับตลิ่งต่ำสุด) ระดับน้ำในลำน้ำส่วนใหญ่มีแนวโน้มเพิ่มขึ้น
- สถานการณ์น้ำของสถานีโทรมาตรลุ่มน้ำทะเลสาบสงขลา (ณ วันที่ ๒๕ มี.ค.๖๐) ลุ่มน้ำทะเลสาบสงขลา ปัจจุบันสถานการณ์น้ำในลำน้ำโดยทั่วไปยังคงอยู่ในภาวะปกติ (ระดับน้ำต่ำกว่าระดับตลิ่งต่ำสุด) ระดับน้ำในลำน้ำส่วนใหญ่มีแนวโน้มเพิ่มขึ้น
- โครงการจัดตั้งศูนย์ปฏิบัติการและข้อมูลเพื่อการบริหารจัดการทรัพยากรน้ำ ได้แก่
- สถานการณ์น้ำจากการเชื่อมโยงสัญญาณภาพจากกล้อง CCTV ณ วันที่ ๒๕ มี.ค.๖๐ : สถานการณ์น้ำทั่วไปอยู่ในเกณฑ์ปกติ แต่มีสถานีที่อยู่ในเกณฑ์เฝ้าระวังน้ำแล้ง ได้แก่ สถานีสะพานพระเมรุมา อ.เมือง จ.สุโขทัย (ลุ่มน้ำยม)

๔. พายุหมุน (อุตุนิยมวิทยา) มีพายุไซโคลนบริเวณซีกโลกใต้ แต่ไม่ส่งผลกระทบต่อประเทศไทย

๕. สถานการณ์น้ำ กรมป้องกันและบรรเทาสาธารณภัย : สถานการณ์ภัยแล้ง ปัจจุบันมีจังหวัดที่ประกาศการใช้ความช่วยเหลือผู้ประสบภัยพิบัติกรณีฉุกเฉิน (ภัยแล้ง) (๒๕ มี.ค.) จำนวน ๑ จังหวัด ๓ อำเภอ ๑๓ ตำบล ๘๘ หมู่บ้าน คือ จ.สระแก้ว (อ.ตาพระยา โคกสูง และวัฒนานคร) สถานการณ์วิกฤติน้ำ (ข่าว) กระทรวงมหาดไทย โดยรัฐมนตรีว่าการฯ เปิดเผยถึงมาตรการรับมือภัยแล้ง ว่า ได้สั่งการให้ผู้ว่าราชการจังหวัด ประสานกับหน่วยงานในพื้นที่ช่วยกันเตรียมความพร้อม โดยจะต้องใช้น้ำอย่างมีแผน รวมทั้งการสร้างความเข้าใจกับประชาชน และเกษตรกรให้ชัดเจน โดยเฉพาะกรณีการทํานาปรัง กรมฝนหลวงฯ โดยอธิบดีฯ ได้เปิดเผยว่า ในปีนี้ทางศูนย์ปฏิบัติการฝนหลวงภาคเหนือได้เริ่มต้นปฏิบัติการในการแก้ไขปัญหาภัยแล้งและหมอกควันไฟป่าแล้วตั้งแต่วันที่ ๓ มี.ค.โดยมีการจัดตั้งหน่วยปฏิบัติการอยู่ที่จ.เชียงใหม่ และพิษณุโลก ซึ่งมีการติดตามสภาพอากาศและปฏิบัติการทุกวัน รวมทั้งมีการเติมสารฝนหลวงอยู่ที่จ.ตากด้วย เพื่อเติมสารฝนหลวงและปฏิบัติการได้อย่างต่อเนื่องทันทีในวันที่สภาพอากาศเหมาะสมสำหรับปฏิบัติการเพื่อเติมน้ำในเขื่อนภูมิพล โดยจากการปฏิบัติการในช่วงที่ผ่านมาเบื้องต้นพบว่าได้ผลเป็นที่น่าพอใจในระดับหนึ่ง ทั้งการเติมน้ำในเขื่อน, เพิ่มความชุ่มชื้นในพื้นที่ป่า, สลายลูกเห็บ และบรรเทาสถานการณ์ปัญหาหมอกควันไฟป่าในพื้นที่ภาคเหนือ

๖. คาดการณ์สภาพอากาศ ๗ วัน (กรมอุตุนิยมวิทยา) ในช่วงวันที่ ๒๕-๓๐ มี.ค. ประเทศไทยตอนบนมีฝนฟ้าคะนองลดลง และอุณหภูมิจะสูงขึ้น ส่วนภาคใต้ยังคงมีฝนตกหนักบางแห่ง ส่วนในช่วงวันที่ ๓๑ มี.ค. - ๓ เม.ย. ประเทศไทยตอนบนรวมทั้งกรุงเทพมหานครและปริมณฑลจะมีฝนฟ้าคะนองและลมกระโชกแรงบางแห่ง โดยเริ่มจากภาคตะวันออกเฉียงเหนือและภาคตะวันออกก่อน

๗. พื้นที่ที่ควรเฝ้าระวังเตือนภัยวิกฤติน้ำ(น้ำท่วม ภัยแล้ง) NASA (๒๔ ชั่วโมง): รายงานพื้นที่ที่อาจเกิดน้ำท่วม (๒๕ มี.ค.) ได้แก่ ภาคเหนือ คือ จ.เพชรบูรณ์ ภาคกลาง คือ จ.อ่างทอง นครปฐม พระนครศรีอยุธยา ปทุมธานี นนทบุรี กรุงเทพฯ สมุทรปราการ นครนายก สมุทรสงคราม และสมุทรสาคร ภาคตะวันออก คือ จ.ชลบุรี ระยอง และตราด ภาคใต้ คือ จ.เพชรบุรี ประจวบคีรีขันธ์ ชุมพร และสตูล กรมอุตุนิยมวิทยา ได้มีประกาศ "อากาศแปรปรวนบริเวณประเทศไทย (มีผลกระทบต่อจนถึงวันที่ ๒๕ มี.ค.)" ฉบับที่ ๒๓ ลว. ๒๕ มี.ค.๖๐ เวลา ๑๑.๐๐ น. ว่า วันที่ ๒๕-๒๙ มี.ค. ฝนฟ้าคะนองที่เกิดขึ้นบริเวณประเทศไทยตอนบนมีแนวโน้มลดลง ส่วนภาคใต้จะมีฝนตกหนักบางแห่ง บริเวณจ.ประจวบคีรีขันธ์ ชุมพร สุราษฎร์ธานี นครศรีธรรมราช พัทลุง สงขลา ปัตตานี ยะลา นราธิวาส ภูเก็ต พังงา กระบี่ ตรัง และสตูล ทั้งนี้เนื่องจากบริเวณความกดอากาศสูงกำลังปานกลางจากประเทศจีนที่แผ่ลงมาปกคลุมประเทศไทยตอนบนและทะเลจีนใต้มีกำลังอ่อนลง ประกอบกับคลื่นกระแสลมฝ่ายตะวันตกปกคลุมบริเวณภาคตะวันออกเฉียงเหนือและประเทศลาวทำให้บริเวณประเทศไทยตอนบนมีฝนฟ้าคะนองลดลง สำหรับลมตะวันออกที่พัดปกคลุมอ่าวไทยและภาคใต้ยังคงมีกำลังปานกลาง

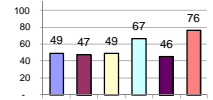
รายงานสรุปสภาพน้ำในอ่างเก็บน้ำขนาดใหญ่และขนาดกลาง

รายงานสถานการณ์ ณ วันที่ 28 มีนาคม 2560

ปริมาณน้ำในอ่างที่ใช้การได้ในสัปดาห์นี้ + มากกว่า / - น้อยกว่า สัปดาห์ก่อน **575.32** ล้าน ลบ.ม.

สถานการณ์ปริมาณน้ำในอ่างเก็บน้ำที่ใช้ในทุกกิจกรรมทั่วประเทศ มากกว่าปริมาณน้ำไหลเข้าอ่าง เนื่องด้วยกับสัปดาห์ที่ผ่านมา ครัวเรือนอย่างระมัดระวัง

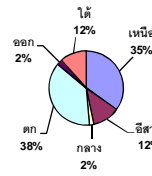
% ปริมาณน้ำรวมแต่ละภาคปัจจุบัน



สรุปสถานการณ์ปริมาณน้ำในอ่าง

คงที่	4	อ่าง
ลดลง	32	อ่าง
เพิ่มขึ้น	2	อ่าง

ปริมาณน้ำรวมทั้งประเทศ 70,921 ล้าน ลบ.ม. (100%)



เปรียบเทียบปริมาณน้ำรวมทั่วประเทศ ปัจจุบัน ใน ปี 60 และ ปี 59

วันที่ 28 มีนาคม 2560 เท่ากับ 41,611 ล้าน ลบ.ม. หรือ เท่ากับ

59% วันที่ 28 มีนาคม 2559 เท่ากับ

34,835 ล้าน ลบ.ม. หรือ เท่ากับ

49%

ภาค	สถานการณ์ปริมาณน้ำในอ่าง				ปริมาณน้ำเปลี่ยนแปลง (ล้าน ม.³)	สถานะ
	ลดลง (แห่ง)	คงที่ (แห่ง)	เพิ่มขึ้น (แห่ง)	รวม (แห่ง)		
ภาคเหนือ	6	-	1	7	-260.00	ปริมาณน้ำในอ่างเก็บน้ำลดลง
ภาคตะวันออกเฉียงเหนือ	8	3	1	12	-68.00	ปริมาณน้ำในอ่างเก็บน้ำลดลง
ภาคกลาง	2	1	-	3	-34.00	ปริมาณน้ำในอ่างเก็บน้ำลดลง
ภาคตะวันออก	2	-	-	2	-124.00	ปริมาณน้ำในอ่างเก็บน้ำลดลง
ภาคตะวันออก	10	-	-	10	-30.32	ปริมาณน้ำในอ่างเก็บน้ำลดลง
ภาคใต้	4	-	-	4	-59.00	ปริมาณน้ำในอ่างเก็บน้ำลดลง
รวมทั้งประเทศ	32	4	2	38	-575.32	ปริมาณน้ำในอ่างเก็บน้ำลดลง

ภาค	อ่างเก็บน้ำ	ความจุที่ใช้งาน รก. (ล้าน ม.³)	ปริมาณน้ำที่ใช้งานได้ (ล้าน ม.³)	ใช้การได้จริง (ล้าน ม.³)	ปริมาณน้ำรวม วันที่ 28 มีนาคม 2559 (ล้าน ม.³)	%	ปัจจุบัน วันที่ 28 มีนาคม 2560				สัปดาห์ก่อน วันที่ 22 มีนาคม 2560				ปริมาณน้ำ + เพิ่มขึ้น - ลดลง (ล้าน ม.³)	สถานการณ์ในอ่าง
							ปริมาณรวม (ล้าน ม.³)	%	ปริมาณน้ำใช้การได้จริง (ล้าน ม.³)	%	ปริมาณรวม (ล้าน ม.³)	%	ปริมาณน้ำใช้การได้จริง (ล้าน ม.³)	%		
ภาคเหนือ (7)																
ภูมิพล (2)	ตาก	13,462	3,800	9,662	4,448	33%	6,086	45%	2,286	17%	6,166	46%	2,366	18%	-80.00	ลดลง
สิริกิติ์ (2)	อุดรธานี	9,510	2,850	6,660	4,088	43%	5,325	56%	2,475	26%	5,451	57%	2,601	27%	-126.00	ลดลง
แม่โจ้	เชียงใหม่	265	12	253	49	18%	126	48%	114	43%	136	51%	124	47%	-10.00	ลดลง
แม่กวาง	เชียงใหม่	263	14	249	27	10%	61	23%	47	18%	69	26%	55	21%	-8.00	ลดลง
กัวลม	ลำปาง	106	3	103	26	25%	59	56%	56	53%	53	50%	50	47%	6.00	เพิ่มขึ้น
กัวคอง	ลำปาง	170	6	164	22	13%	130	76%	124	73%	140	82%	134	79%	-10.00	ลดลง
แควน้อย	พิษณุโลก	939	43	896	304	32%	419	45%	376	40%	451	48%	408	43%	-32.00	ลดลง
รวมภาคเหนือ	34.85%	24,715	6,728	17,987	8,964	36%	12,206	49%	5,478	22%	12,466	50%	5,738	23%	-260.00	ลดลง
ภาคตะวันออกเฉียงเหนือ (12)																
ห้วยหลวง	อุดรธานี	136	7	129	21	15%	68	50%	61	45%	71	52%	64	47%	-3.00	ลดลง
น้ำจูน	สกลนคร	520	45	475	151	29%	196	38%	151	29%	197	38%	152	29%	-1.00	ลดลง
น้ำพุง (2)	สกลนคร	165	8	157	57	35%	56	34%	48	29%	56	34%	48	29%	-	คงที่
จุฬารัตน์ (2)	ชัยภูมิ	164	37	127	59	36%	80	49%	43	26%	81	49%	44	27%	-1.00	ลดลง
อุบลรัตน์ (2)	ขอนแก่น	2,431	581	1,850	592	24%	1,320	54%	739	30%	1,347	55%	766	32%	-27.00	ลดลง
ลำปาว	กาฬสินธุ์	1,980	100	1,880	484	24%	671	34%	571	29%	695	35%	595	30%	-24.00	ลดลง
ลำตะคอง	นครราชสีมา	314	22	292	93	30%	87	28%	65	21%	87	28%	65	21%	-	คงที่
ลำพระเพลิง	นครราชสีมา	155	1	154	58	37%	67	43%	66	43%	65	42%	64	41%	2.00	เพิ่มขึ้น
มูลขาม	นครราชสีมา	141	7	134	39	28%	60	43%	53	38%	60	43%	53	38%	-	คงที่
ลำน้ำพระยา	นครราชสีมา	275	7	268	77	28%	91	33%	84	31%	93	34%	86	31%	-2.00	ลดลง
ลำน้ำระยอง	บุรีรัมย์	121	3	118	61	50%	56	46%	53	44%	57	47%	54	45%	-1.00	ลดลง
สิรินธร (2)	อุบลราชธานี	1,966	831	1,135	1,057	54%	1,206	61%	375	19%	1,217	62%	386	20%	-11.00	ลดลง
รวมภาคตะวันออกเฉียงเหนือ	11.80%	8,369	1,649	6,720	2,749	33%	3,958	47%	2,309	28%	4,027	48%	2,377	28%	-68.00	ลดลง
ภาคกลาง (3)																
ปาล์มชลสิทธิ์	ลพบุรี	960	3	957	326	34%	400	42%	397	41%	426	44%	423	44%	-26.00	ลดลง
ห้วยเสลา	อุทัยธานี	160	17	143	45	28%	85	53%	68	43%	85	53%	68	43%	-	คงที่
กระเสียว	สุพรรณบุรี	240	40	200	53	22%	178	74%	138	58%	186	78%	146	61%	-8.00	ลดลง
รวมภาคกลาง	1.92%	1,360	60	1,300	424	31%	663	49%	603	44%	697	51%	637	47%	-34.00	ลดลง
ภาคตะวันออก (2)																
ศรีนครินทร์ (2)	กาญจนบุรี	17,745	10,265	7,480	12,249	69%	13,029	73%	2,764	16%	13,078	74%	2,813	16%	-49.00	ลดลง
วชิราลงกรณ (2)	กาญจนบุรี	8,860	3,012	5,848	4,349	49%	4,728	53%	1,716	19%	4,803	54%	1,791	20%	-75.00	ลดลง
รวมภาคตะวันออก	37.51%	26,605	13,277	13,328	16,598	62%	17,757	67%	4,480	17%	17,881	67%	4,604	17%	-124.00	ลดลง
ภาคใต้ (6+4)																
ขุนด่าน	นครนายก	224	5.00	219	87	39%	100	45%	95	42%	105	47%	100	45%	-5.00	ลดลง
คลองสีด	ฉะเชิงเทรา	420	30.00	390	111	26%	118	28%	88	21%	121	29%	91	22%	-3.00	ลดลง
บางพระ (3)	ชลบุรี	117	12.00	105	30	26%	75	64%	63	54%	76	65%	64	55%	-1.00	ลดลง
หนองปลาไหล (3)	ระยอง	164	13.75	150	124	76%	92	56%	78	48%	94	57%	80	49%	-2.00	ลดลง
ประแสร์ (3)	ระยอง	295	20.00	275	186	63%	126	43%	106	36%	132	45%	112	38%	-6.00	ลดลง
บางพระชั้น (3)	ระยอง	17	0.72	16	9	53%	8	45%	7	41%	8	46%	6.88	41%	-0.08	ลดลง
หนองค้อ (3)	ระยอง	21	1.00	20	5	22%	11	52%	10	47%	11	52%	10.06	47%	-0.03	ลดลง
คลองกาย (3)	ระยอง	79	3.00	76	29	37%	49	62%	46	58%	50	63%	47.40	60%	-1.31	ลดลง
คลองใหญ่ (3)	ระยอง	45	3.00	42	25	55%	22	48%	19	41%	23	50%	19.63	43%	-0.90	ลดลง
นขบดินทรจินดา	ปราจีนบุรี	295	19.00	276	-	0%	163	55%	144	49%	174	59%	155.00	53%	-11.00	ลดลง
รวมภาคใต้	2.37%	1,678	107	1,570	607	36%	763	46%	656	39%	794	47%	686	41%	-30.32	ลดลง
ภาคใต้ (4)																
แก่งกระจาน	เพชรบุรี	710	65	645	257	36%	322	45%	257	36%	326	46%	261	37%	-4.00	ลดลง
ปราณบุรี	ประจวบคีรีขันธ์	391	18	373	79	20%	187	48%	169	43%	189	48%	171	44%	-2.00	ลดลง
รัชชประภา (2)	สุราษฎร์ธานี	5,639	1,352	4,287	4,234	75%	4,719	84%	3,367	60%	4,769	85%	3,417	61%	-50.00	ลดลง
บางกลาง (2)	ยะลา	1,454	276	1,178	923	63%	1,037	71%	761	52%	1,040	72%	764	53%	-3.00	ลดลง
รวมภาคใต้	11.55%	8,194	1,711	6,483	5,493	67%	6,265	76%	4,554	56%	6,324	77%	4,613	56%	-59.00	ลดลง
รวมทั้งประเทศ 100%(38)		70,921	23,532	47,388	34,835	49%	41,611	59%	18,080	25%	42,188	59%	18,655	26%	-575.32	ลดลง

ที่มาข้อมูล : ตารางสรุปสภาพน้ำในอ่างเก็บน้ำขนาดใหญ่ทั่วประเทศ และตารางสรุปสภาพน้ำในอ่างเก็บน้ำภาคตะวันออก กรมชลประทาน

หมายเหตุ :

- 1) อ่างเก็บน้ำขนาดใหญ่ หมายถึง อ่างเก็บน้ำที่มีความจุตั้งแต่ 100 ล้าน ลบ.ม. ขึ้นไป
- 2) เป็นอ่างเก็บน้ำอยู่ในความรับผิดชอบของกรมชลประทานทั่วประเทศ (10) นอกนั้นอยู่ในความรับผิดชอบของกรมชลประทาน (28)
- 3) เป็นอ่างเก็บน้ำขนาดกลางที่มีความสำคัญต่อการชลประทานและการประปาฯ ของลุ่มน้ำชายฝั่งทะเลตะวันออก
- 4) ที่มา : กรมชลประทาน และการไฟฟ้าฝ่ายผลิตแห่งประเทศไทย
- 5) จังหวัดที่มีอ่างเก็บน้ำขนาดใหญ่มีจำนวน 26 จังหวัด ไม่มี 50 จังหวัด

รท. นายถียง ระดมเกียรติทองอ่าง



ศูนย์เขื่อนฯ



ศูนย์ป้องกันวิกฤติน้ำ กรมทรัพยากรน้ำ

ลำดับของเขื่อนตามความจุ

- 1.ศรีนครินทร์ 2.ภูมิพล 3.สิริกิติ์ 4.วชิราลงกรณ 5.รัชชประภา
- 6.มูลรัตน์ 7.สิรินธร 8.บางกลาง 9.ลำปาว 10.ป่าสัก

ลำดับของเขื่อนตามปริมาณน้ำใช้การได้

- 1.ภูมิพล 2.ศรีนครินทร์ 3.สิริกิติ์ 4.วชิราลงกรณ 5.รัชชประภา
- 6.ลำปาว 7.มูลรัตน์ 8.บางกลาง 9.สิรินธร 10.ป่าสัก