

รายงานสถานการณ์น้ำลุ่มน้ำเจ้าพระยา

วันที่ 23 ธันวาคม 2565

1. สภาพภูมิอากาศ

ลักษณะอากาศทั่วไป (ที่มา: กรมอุตุนิยมวิทยา)

พยากรณ์อากาศ 24 ชั่วโมงข้างหน้า บริเวณความกดอากาศสูงหรือมวลอากาศเย็นกำลังปานกลางปกคลุมประเทศไทยตอนบน ลักษณะเช่นนี้ยังคงทำให้ภาคเหนือและภาคตะวันออกเฉียงเหนือมีอากาศเย็นถึงหนาว ส่วนภาคกลางรวมทั้งกรุงเทพมหานครและปริมณฑล ภาคตะวันออก และภาคใต้ตอนบน มีอากาศเย็นในตอนเช้า ขอให้ประชาชนดูแลรักษาสุขภาพเนื่องจากสภาพอากาศที่หนาวเย็น รวมถึงให้ระวังอันตรายจากอัคคีภัยที่อาจเกิดขึ้นเนื่องจากอากาศแห้งในระยะนี้ไว้ด้วย

สำหรับมรสุมตะวันออกเฉียงเหนือกำลังปานกลางพัดปกคลุมอ่าวไทย ภาคใต้ และทะเลอันดามัน ทำให้ภาคใต้ตอนล่างยังคงมีฝนฟ้าคะนองบางแห่ง ส่วนบริเวณอ่าวไทยตอนล่าง ทะเลมีคลื่นสูงประมาณ 2 เมตร บริเวณที่มีฝนฟ้าคะนองคลื่นสูงมากกว่า 2 เมตร ขอให้ชาวเรือในบริเวณดังกล่าวเดินเรือด้วยความระมัดระวัง และหลีกเลี่ยงการเดินเรือบริเวณที่มีฝนฟ้าคะนอง

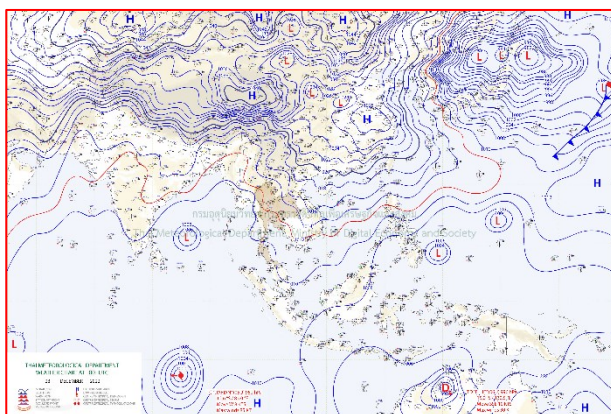
อนึ่ง ในช่วงวันที่ 24 - 28 ธ.ค. 65 บริเวณความกดอากาศสูงหรือมวลอากาศเย็นกำลังค่อนข้างแรงอีกระลอกจะแผ่เสริมลงมาปกคลุมประเทศไทยตอนบนและทะเลจีนใต้ ลักษณะเช่นนี้จะทำให้ประเทศไทยตอนบนมีอากาศเย็นถึงหนาว โดยอุณหภูมิลดลง 1 - 3 องศาเซลเซียส สำหรับมรสุมตะวันออกเฉียงเหนือพัดปกคลุมอ่าวไทยและภาคใต้มีกำลังแรงขึ้น ทำให้คลื่นลมบริเวณอ่าวไทยมีกำลังค่อนข้างแรง โดยอ่าวไทยมีคลื่นสูง 2 - 3 เมตร บริเวณที่มีฝนฟ้าคะนองคลื่นสูงมากกว่า 3 เมตร ส่วนอ่าวไทยตอนบนและห่างฝั่งบริเวณทะเลอันดามันมีคลื่นสูงประมาณ 2 เมตร บริเวณที่มีฝนฟ้าคะนองคลื่นสูงมากกว่า 2 เมตร

สภาพอากาศภาคกลาง

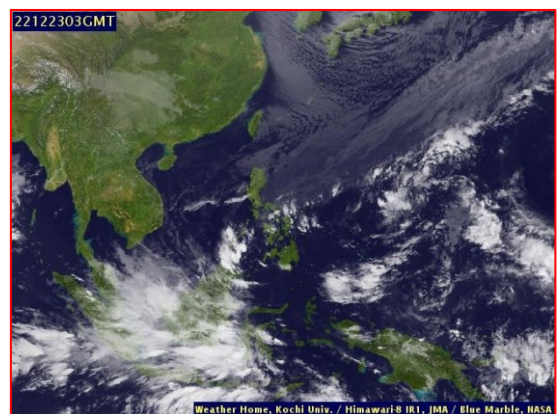
อากาศเย็นถึงหนาวกับมีหมอกในตอนเช้า อุณหภูมิต่ำสุด 15-18 องศาเซลเซียส อุณหภูมิสูงสุด 30-33 องศาเซลเซียส บริเวณยอดดอยอากาศหนาว กับมีน้ำค้างแข็งบางพื้นที่ อุณหภูมิต่ำสุด 8-14 องศาเซลเซียส ลมตะวันออกเฉียงเหนือ ความเร็ว 10-20 กม./ชม.

ผลคาดการณ์ปริมาณน้ำฝนล่วงหน้า 1-7 วัน ภาคกลาง

ในช่วงวันที่ 22 - 23 ธ.ค. 65 อากาศเย็นกับมีหมอกบางในตอนเช้า อุณหภูมิต่ำสุด 18 - 22 องศาเซลเซียส อุณหภูมิสูงสุด 28- 32 องศาเซลเซียส ลมตะวันออกเฉียงเหนือ ความเร็ว 10 - 20 กม./ชม. ส่วนในช่วงวันที่ 24 - 28 ธ.ค. 65 อากาศเย็นในตอนเช้า และอุณหภูมิลดลง 1 - 3 องศาเซลเซียส อุณหภูมิต่ำสุด 16 - 20 องศาเซลเซียส อุณหภูมิสูงสุด 27 - 32 องศาเซลเซียส ลมตะวันออกเฉียงเหนือ ความเร็ว 10 - 25 กม./ชม.



แผนที่อากาศ วันที่ 23 ธ.ค. 2565 เวลา 07.00 น.



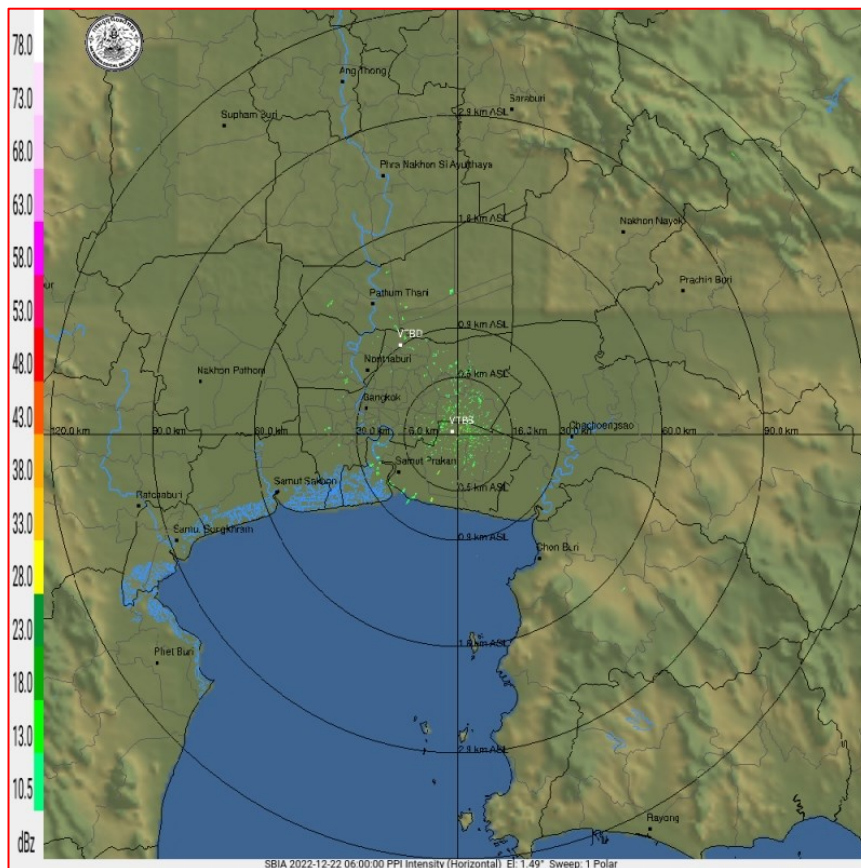
ภาพถ่ายจากดาวเทียม วันที่ 23 ธ.ค. 2565

2. สถานการณ์ฝน

จากข้อมูลสถานการณ์ฝนในพื้นที่ลุ่มน้ำเจ้าพระยาของวันที่ 22 ธันวาคม 2565 จากกรมทรัพยากรน้ำ กรมอุตุนิยมวิทยา กรมชลประทาน และสถาบันสารสนเทศทรัพยากรน้ำ (องค์การมหาชน) พบว่าไม่มีฝนตกในพื้นที่ลุ่มน้ำเจ้าพระยา

ข้อมูลสถานการณ์ฝนในพื้นที่ลุ่มน้ำเจ้าพระยา ณ วันที่ 22 ธันวาคม 2565 เวลา 07.00 น.

| ลุ่มน้ำ | จังหวัด* | ปริมาณฝน 24 ชม.(มม.) |
|--|-----------------------|-------------------------|
| เจ้าพระยา | นครสวรรค์ | ไม่มีฝน |
| | พระนครศรีอยุธยา | ไม่มีฝน |
| | ปทุมธานี (สภช.) | ไม่มีฝน |
| | ลพบุรี | ไม่มีฝน |
| | กรุงเทพฯ (บางนา สภช.) | ไม่มีฝน |
| หมายเหตุ “ - ” คือ ยังไม่ได้รับรายงาน, *จังหวัดมีพื้นที่ลุ่มน้ำมากกว่าร้อยละ 50 ขึ้นไป | | |

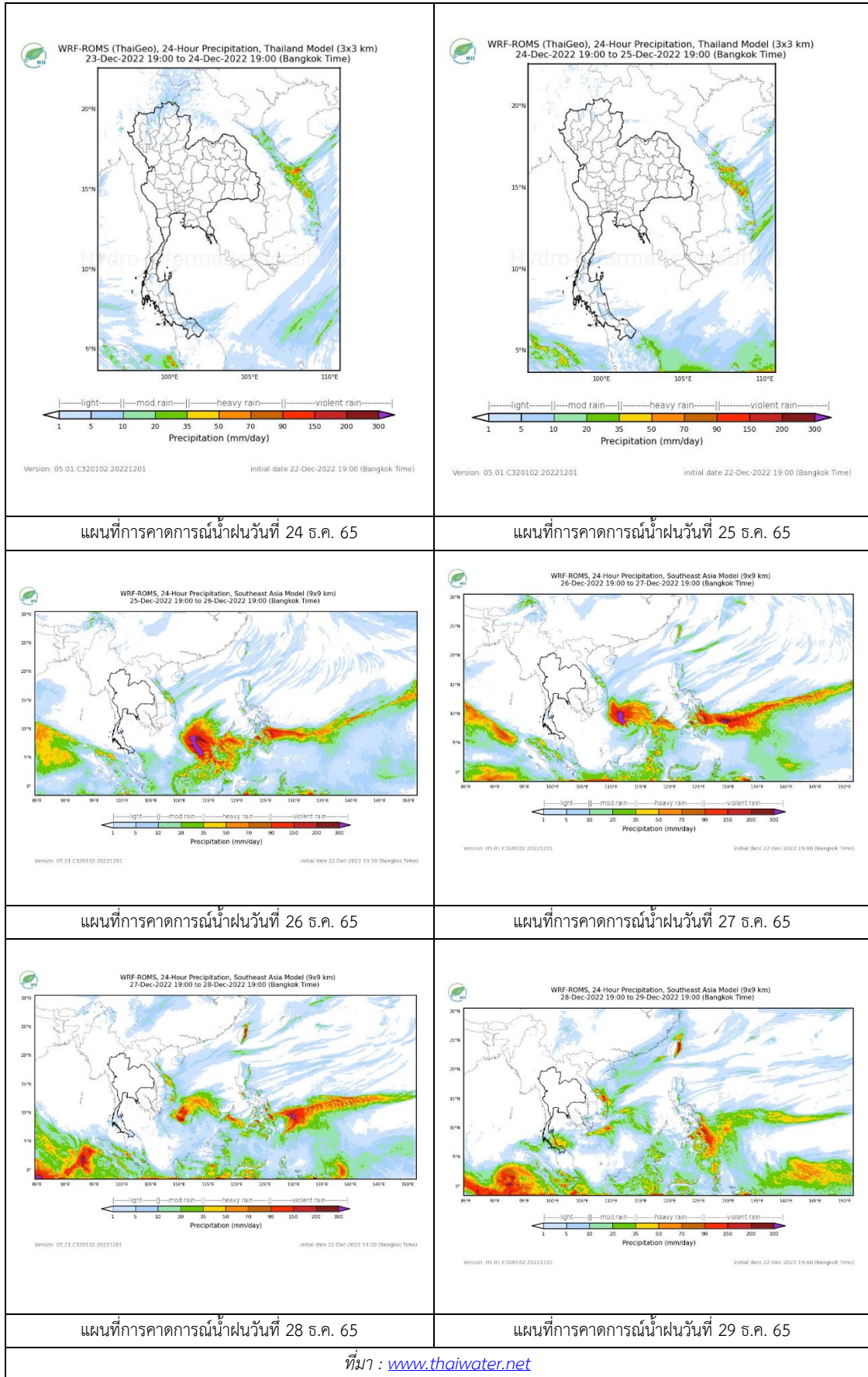


ภาพเรดาร์ตรวจอากาศ “สถานีสุวรรณภูมิ”

ณ วันที่ 23 ธันวาคม 2565

(ที่มา : กรมอุตุนิยมวิทยา <https://weather.tmd.go.th/phs.php>)

สถานการณ์น้ำฝน (แผนภาพคาดการณ์ฝนล่วงหน้าความละเอียดสูง WRF-ROMS Model)



3. ข้อมูลปริมาณน้ำในลำน้ำ

สถานการณ์น้ำท่า 19 – 23 ธ.ค. 2565 ที่มา: กรมชลประทาน)

| สถานี | แม่น้ำ | อำเภอ | จังหวัด | ระดับตลิ่ง | จันทร์ | อังคาร | พุธ | พฤหัสบดี | ศุกร์ | แนวโน้ม (เพิ่ม/ลด) |
|-------|-----------|---------------------|---------------------|--------------------------|------------|------------|------------|------------|------------|-----------------------|
| | | | | ปริมาณน้ำ (ลบ.ม./วิ.) | 19 ธ.ค. | 20 ธ.ค. | 21 ธ.ค. | 22 ธ.ค. | 23 ธ.ค. | |
| C.2 | เจ้าพระยา | เมือง | นครสวรรค์ | 25.70 | 17.94 | 17.97 | 17.93 | 17.80 | 17.78 | ลดลง |
| | | | | 3590.00 | 378.00 | 384.00 | 376.00 | 350.00 | 346.00 | |
| C.13 | เจ้าพระยา | สรรพยา | ชัยนาท | 16.34 | 16.07 | 16.03 | 16.04 | 15.97 | 15.83 | ลดลง |
| | | | | 2840.00 | 70.00 | 70.00 | 70.00 | 70.00 | 70.00 | |
| C.3 | เจ้าพระยา | เมือง สิงห์บุรี | สิงห์บุรี | 13.40 | 2.27 | 2.26 | 2.27 | 2.21 | 2.23 | เพิ่มขึ้น |
| | | | | 713.00 | *** | *** | *** | *** | *** | |
| C.35 | เจ้าพระยา | พระนคร ศรีอยุธยา | พระนคร ศรีอยุธยา | 4.35 | 0.80 | 0.65 | 0.69 | 0.42 | 0.41 | ลดลง |
| | | | | 1179.00 | *** | *** | *** | *** | *** | |
| C.36 | เจ้าพระยา | บางบาล | พระนคร ศรีอยุธยา | 4.36 | 0.96 | 0.89 | 0.84 | 0.72 | 0.77 | เพิ่มขึ้น |
| | | | | 420.00 | *** | *** | *** | *** | *** | |
| C.37 | เจ้าพระยา | บางบาล | พระนคร ศรีอยุธยา | 4.14 | 0.85 | 0.73 | 0.66 | 0.57 | 0.65 | เพิ่มขึ้น |
| | | | | 44.00 | *** | *** | *** | *** | *** | |

*** ยังไม่ได้รับรายงาน

| | |
|---|--|
|  |  |
| บ้านป้อม ต.บ้านป้อม อ.พระนครศรีอยุธยา จ.พระนครศรีอยุธยา (ลุ่มน้ำเจ้าพระยา) | สะพานปรีดีธำรงค์ ต.หัวรอ อ.พระนครศรีอยุธยา จ.พระนครศรีอยุธยา (ลุ่มน้ำเจ้าพระยา) |
|  |  |
| บ้านทับกฤช ต.ทับกฤชใต้ อ.ชุมแสง จ.นครสวรรค์ (ลุ่มน้ำเจ้าพระยา) | สะพานเดชาวงศ์ ต.ปากน้ำโพธิ์ อ.เมือง จ.นครสวรรค์ (ลุ่มน้ำเจ้าพระยา) |

| | |
|--|--|
|  |  |
| <p>วัดโคกจันทร์ ต.โพนางดำ อ.สรรพยา จ.ชัยนาท (ลุ่มน้ำเจ้าพระยา)</p> | <p>ศาลากลางสมุทรปราการ ต.ปากน้ำ อ.เมือง จ.สมุทรปราการ (ลุ่มน้ำเจ้าพระยา)</p> |
|  | |
| <p>บ้านหาดเสลา ต.หัวตอ อ.เก้าเลี้ยว จ.นครสวรรค์ (ลุ่มน้ำเจ้าพระยา)</p> | |

ปริมาณน้ำในลำน้ำในพื้นที่ลุ่มน้ำเจ้าพระยา

(หมายเหตุ ที่มา : <http://mekhala.dwr.go.th/cctv/>)

4. สรุป

- รายงานสถานการณ์น้ำลุ่มน้ำเจ้าพระยาวันที่ 23 ธันวาคม 2565
- สถานการณ์น้ำในลุ่มน้ำเจ้าพระยาอยู่ในภาวะปกติ ระดับน้ำในลำน้ำส่วนใหญ่มีแนวโน้มลดลง เพิ่มขึ้น