



รายงานสถานการณ์น้ำรายวัน

เสนอโดย

ศูนย์แมชลา

กองวิเคราะห์และประเมินสถานการณ์น้ำ

กรมทรัพยากรน้ำ

ประจำวันที่ ๒๖ ธันวาคม ๒๕๖๕

โทร. ๐๒-๒๗๑๖๐๐๐ ต่อ ๖๔๔๕

Line ID : mekhalawoc

สารบัญ

- ๑) สรุปสถานการณ์น้ำ
- ๒) รายงานสถานการณ์พื้นที่เสี่ยงอุทกภัยน้ำหลากในเขตพื้นที่ลาด
เชิงเขา
- ๓) รายงานแหล่งน้ำขนาดเล็ก
- ๔) รายงานสถานการณ์น้ำรายลุ่มน้ำ
- ๕) รายงานระดับน้ำจากกล้อง CCTV



สรุปสถานการณ์น้ำ





รายงานการเฝ้าระวังติดตามสถานการณ์น้ำ ๒๔ ชั่วโมง

ศูนย์ปฏิบัติการ กระทรวงทรัพยากรธรรมชาติและสิ่งแวดล้อม

โทรศัพท์ ๐ ๒๒๗๑ ๖๐๐๐ ต่อ ๖๔๔๕ โทรสาร ๐ ๒๒๗๘ ๖๖๒๕ <http://www.dwr.go.th>

รายงานการเฝ้าระวังติดตามสถานการณ์น้ำประจำวันที่ ๒๖ ธันวาคม ๒๕๖๕

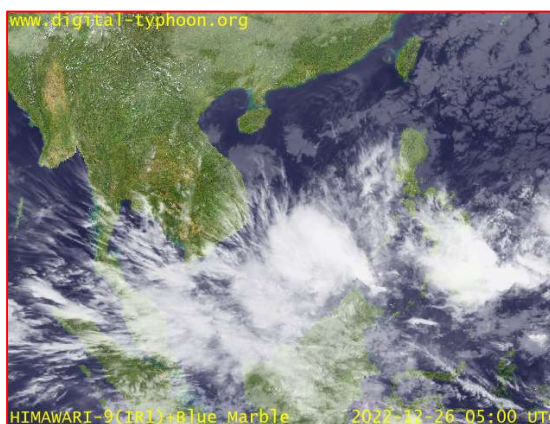
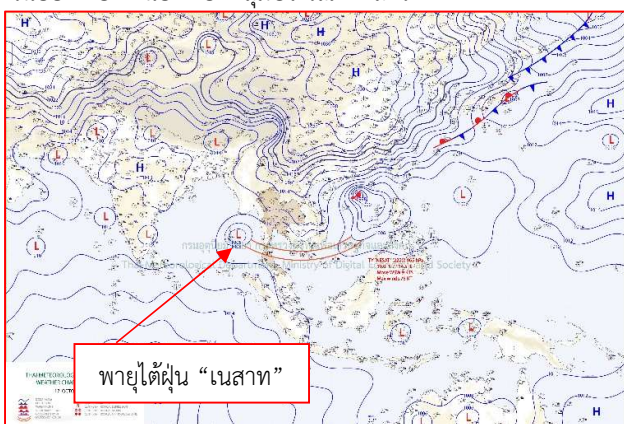
เรียน รมว.ทส. เลขาธิการ รมว.ทส. ที่ปรึกษา รมว.ทส. ปกท.ทส. รอง ปกท.ทส. อทน. อทบ. และหน่วยงานที่เกี่ยวข้อง

๑. สภาพอากาศ เวลา ๑๑.๐๐ น. (กรมอุตุนิยมวิทยา)

พยากรณ์อากาศ ๒๔ ชั่วโมงข้างหน้า บริเวณความกดอากาศสูงหรือมวลอากาศเย็นกำลังค่อนข้างแรงจากประเทศจีนยังคงปกคลุมประเทศไทยและทะเลจีนใต้ ในขณะที่ลมฝ่ายตะวันตกในระดับบนเคลื่อนผ่านภาคเหนือ ลักษณะเช่นนี้ทำให้ภาคเหนือและภาคตะวันออกเฉียงเหนือมีอากาศเย็นถึงหนาวในตอนเช้า ส่วนภาคกลางรวมทั้งกรุงเทพมหานครและปริมณฑล ภาคตะวันออก และภาคใต้ตอนบน มีอากาศเย็นในตอนเช้า

ส่วนมรสุมตะวันออกเฉียงเหนือที่พัดปกคลุมอ่าวไทย ภาคใต้ และทะเลอันดามัน เริ่มมีกำลังอ่อนลง ทำให้ภาคใต้ตอนล่างยังคงมีฝนฟ้าคะนองบางแห่ง คลื่นลมบริเวณอ่าวไทยตอนล่างมีกำลังค่อนข้างแรง โดยมีคลื่นสูง ๒-๓ เมตร บริเวณที่มีฝนฟ้าคะนองคลื่นสูงมากกว่า ๓ เมตร

ฝุ่นละอองในระยะนี้: ประเทศไทยตอนบนมีการสะสมฝุ่นละออง/หมอกควันอยู่ในเกณฑ์น้อยถึงปานกลาง เนื่องจากมีลมมรสุมตะวันออกเฉียงเหนือพัดปกคลุมบริเวณดังกล่าว



๒๙แผนที่อากาศ วันที่ ๒๖ ธ.ค. ๒๕๖๕ เวลา ๐๗.๐๐ น

ภาพถ่ายดาวเทียม วันที่ ๒๖ ธ.ค. ๒๕๖๕ เวลา ๑๒.๐๐ น.

๒. สถานการณ์เตือนภัย Early Warning ณ วันที่ ๒๖ ธันวาคม ๒๕๖๕ เวลา ๐๗.๐๐ น. (กรมทรัพยากรน้ำ)



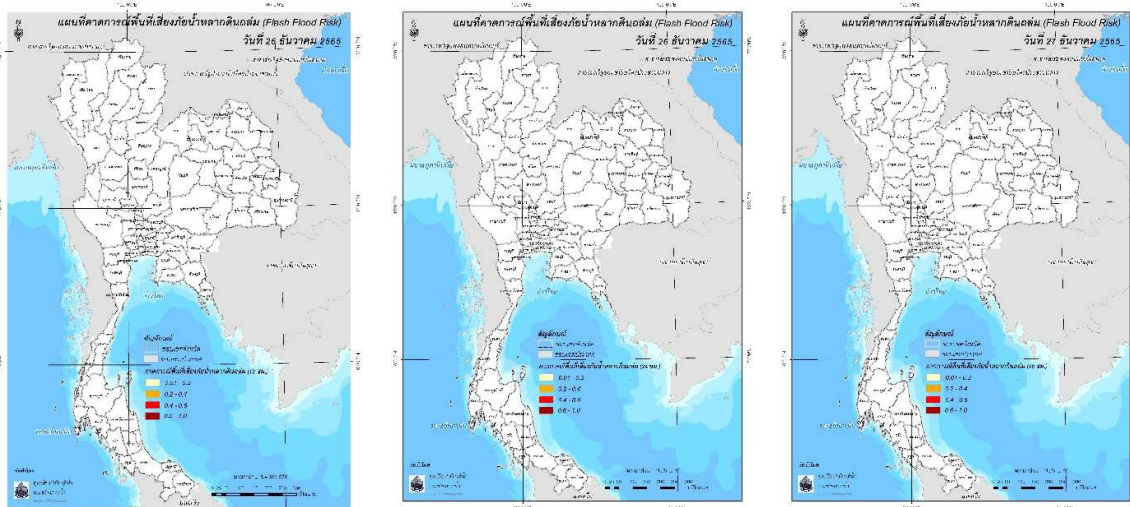
เตือนภัยทั้งหมด	
-	หมู่บ้าน
เฝ้าระวัง	
-	หมู่บ้าน
เตรียมพร้อม	
-	หมู่บ้าน
อพยพ	
-	หมู่บ้าน

สถานการณ์เตือนภัยรายจังหวัด		
จังหวัด	ระดับการเตือนภัย	จำนวนหมู่บ้าน
-	-	-

๓. การคาดการณ์พื้นที่เสี่ยงภัยน้ำหลากดินถล่ม ณ วันที่ ๒๕ ธันวาคม ๒๕๖๕ (กรมทรัพยากรน้ำ)

- การคาดการณ์พื้นที่เสี่ยงภัยน้ำหลากดินถล่มจากข้อมูล MRCFFGS วันที่ 25 ธันวาคม 2565 ในอีก 12 ชม. 24 ชม. และ 36 ชม. ไม่พบพื้นที่เสี่ยง

แผนที่แสดงการคาดการณ์พื้นที่เสี่ยงภัยน้ำหลากดินถล่ม วันที่ 25 ธันวาคม 2565



วันที่ 26 ธ.ค. 2565 (03:00 น.)

วันที่ 26 ธ.ค. 2565 (15:00 น.)

วันที่ 27 ธ.ค. 2565 (03:00 น.)

คำแนะนำ: ข้อมูลดังกล่าวเป็นการคาดการณ์พื้นที่เสี่ยงภัยน้ำหลาก โดยอาศัยข้อมูลปริมาณฝนจากดาวเทียม ดังนั้นรายงานฉบับนี้ควรใช้งานควบคู่ไปกับการตรวจวัดปริมาณฝนจริงภาคสนาม และข้อมูลจากเรดาร์เพื่อประกอบการตัดสินใจ

๔. สถานการณ์ภาวะน้ำท่วม และสถานการณ์ฝนแล้ง/ฝนทิ้งช่วง ณ วันที่ ๒๖ ธันวาคม ๒๕๖๕ (ปก.)

จากสถานการณ์มรสุมตะวันออกเฉียงเหนือที่พัดปกคลุมอ่าวไทยและภาคใต้มีกำลังแรง ทำให้ภาคใต้ตอนล่าง มีฝนตกหนักถึงหนักมาก ตั้งแต่วันที่ ๑๘ - ๒๖ ธ.ค. ๖๕ ส่งผลให้เกิดน้ำท่วมฉับพลัน น้ำป่าไหลหลากดินสไลด์ และลมกระโชกแรง มีสถานการณ์ในพื้นที่ ๙ จ. (สุราษฎร์ธานี นครศรีธรรมราช ตรัง พัทลุง สตูลสงขลา ปัตตานี ยะลา นราธิวาส) ๘๗ อ. ๔๙๔ ต. ๓,๑๓๖ ม. ประชาชนได้รับผลกระทบ ๒๖๙,๐๒๙ ครัวเรือนมีผู้เสียชีวิต ๙ ราย (จ.นราธิวาส ๔ ราย, จ.พัทลุง ๒ ราย, จ.สงขลา ๒ ราย, จ.ยะลา ๑ ราย) บาดเจ็บ ๘ ราย(จ.นราธิวาส) ปัจจุบันยังคงมีสถานการณ์ ๓๖.๘๐.๑๗ ต. ๔๒ ม. ประชาชนได้รับผลกระทบ ๕,๕๑๐ ครัวเรือน

๕. การดำเนินการเตรียมความพร้อมช่วยเหลือพื้นที่ประสบภัยน้ำท่วมของหน่วยงานในกระทรวงทรัพยากรธรรมชาติและสิ่งแวดล้อม

- ไม่มีรายงานความช่วยเหลือ



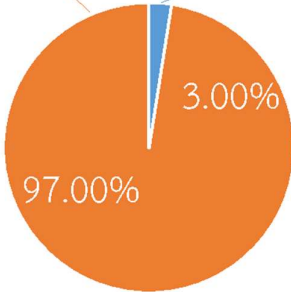
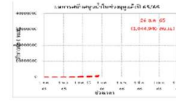
กรมทรัพยากรน้ำ

รายงานการให้ความช่วยเหลือภาวะน้ำแล้ง
และสนับสนุนน้ำสะอาด

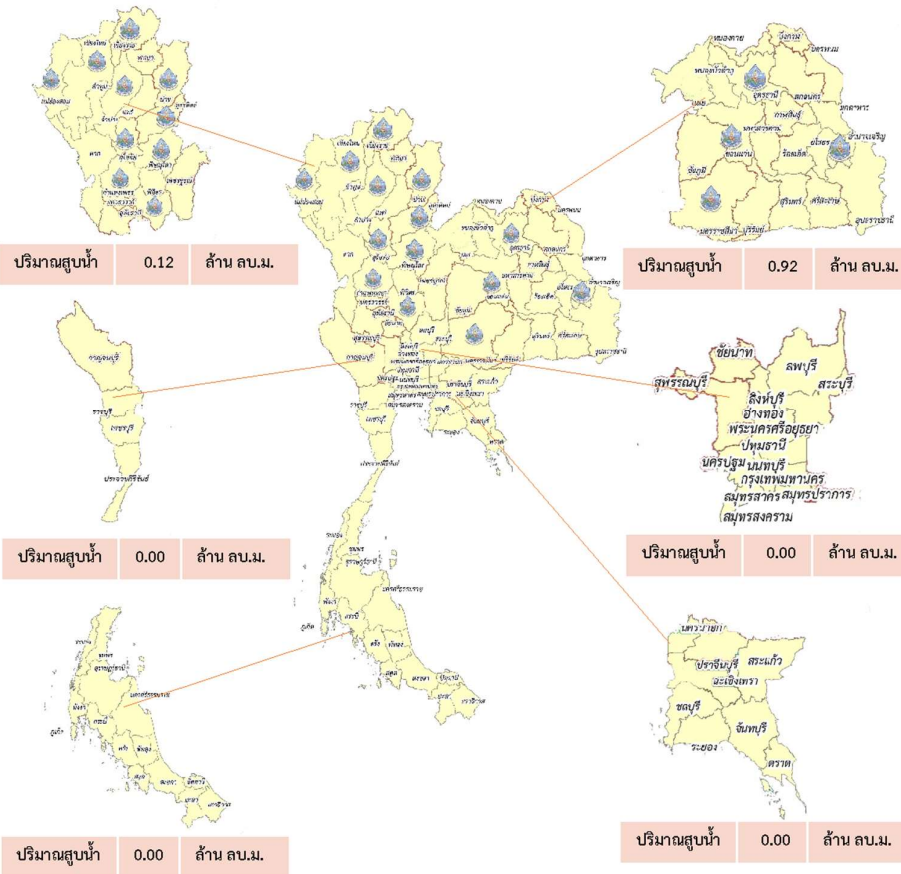
ตั้งแต่วันที่ 1 ต.ค. 2565 - 26 ธ.ค. 2565

คงเหลือ
38.96 ล้าน ลบ.ม.

ดำเนินการแล้ว
1.04 ล้าน ลบ.ม.



เครื่องสูบน้ำ	12	เครื่อง (มี 211 เครื่อง)
ปริมาณสูบน้ำ	1.04	ล้าน ลบ.ม.
ปริมาณแจกจ่ายน้ำ	7,572	ขวด
ประโยชน์ที่ได้รับ	301,974	ครัวเรือน
ประชากร	958,514	คน
พื้นที่	1,290	ไร่





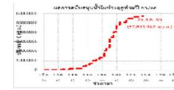
กรมทรัพยากรน้ำ

รายงานการให้ความช่วยเหลือภาวะน้ำท่วม และสนับสนุนน้ำสะอาด

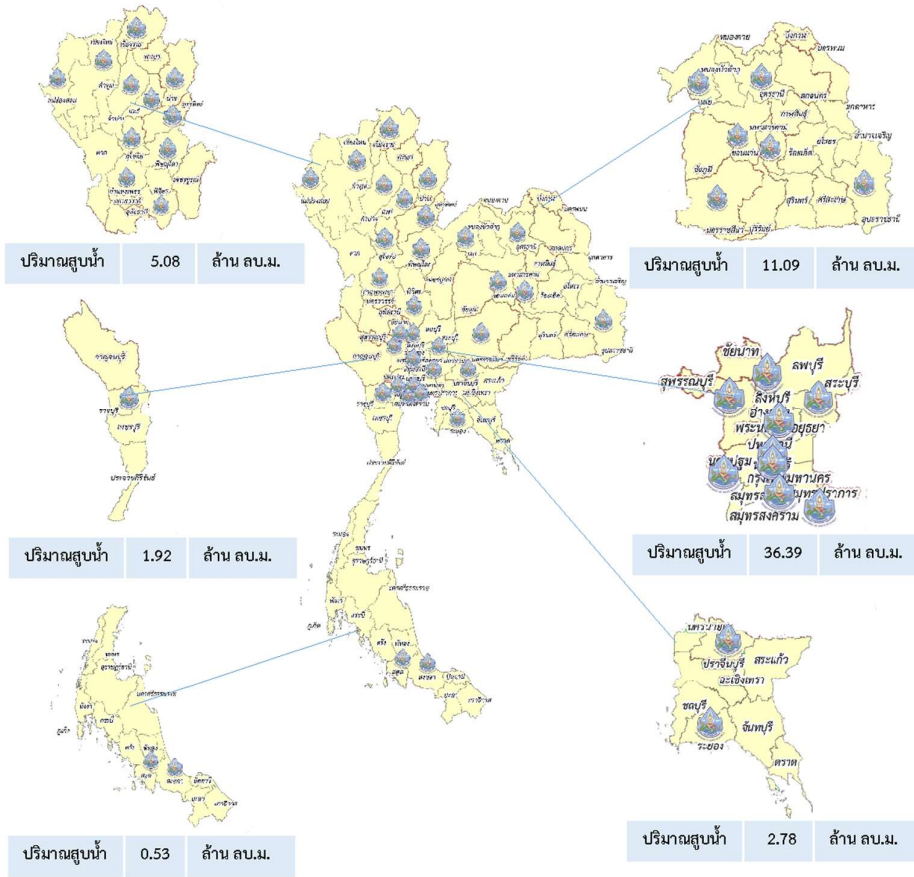
ตั้งแต่วันที่ 13 พ.ค. 2565 – 26 ธ.ค. 2565

ดำเนินการแล้ว

57.81 ล้าน ลบ.ม.
(แล้วเสร็จ)



เครื่องสูบน้ำ	126	เครื่อง (มี 211 เครื่อง)
ปริมาณสูบน้ำ	57.81	ล้าน ลบ.ม.
ปริมาณแจกจ่ายน้ำ	13,496	ขวด
ประโยชน์ที่ได้รับ	48,698	ครัวเรือน
ประชากร	132,724	คน
พื้นที่	34,184	ไร่





กรมทรัพยากรน้ำบาดาล
กระทรวงทรัพยากรธรรมชาติและสิ่งแวดล้อม



สรุปรายงานการให้ความช่วยเหลือประชาชน CSR
ปีงบประมาณ พ.ศ. 2566

สรุปรายงาน ตั้งแต่ วันที่ 1 ตุลาคม 2565 - วันที่ 22 ธันวาคม 2565



CSR อื่น ๆ

เป่าล้างบ่อน้ำบาดาล	9	ครั้ง
ซ่อมแซมระบบประปาบาดาล	26	ครั้ง
ซ่อมแซมติดตั้งเครื่องสูบน้ำ	7	ครั้ง
เจาะบ่อน้ำบาดาล	0	บ่อ



**กระทรวงทรัพยากรธรรมชาติและสิ่งแวดล้อม
กรมทรัพยากรน้ำ**





น.สท.3 ช่วยเหลือผู้ประสบภัยแล้ง วัดป่าเทพพิทักษ์ จตุรธานี

วันที่ 21 ธันวาคม 2565 นายวิเชียร ศิริสุวรรณคูหา ผู้อำนวยการสำนักงานทรัพยากรน้ำที่ 3 ได้มอบหมายให้เจ้าหน้าที่ส่วนเครื่องกล นำรถบรรทุกน้ำ ขนาด 6,000 ลิตร เข้าช่วยเหลือเพื่อแก้ไขปัญหาภาวะขาดแคลนน้ำอุปโภค บริโภค วัดป่าเทพพิทักษ์ ตำบลดอนกลอย อำเภอพิบูลย์รักษ์ จังหวัดจตุรธานี จำนวน 2 เที่ยว ปริมาณน้ำ จำนวน 12,000 ลิตร วัดป่าเทพพิทักษ์ ขอขอบคุณรัฐบาลและกระทรวงทรัพยากรธรรมชาติและสิ่งแวดล้อมที่ห่วงใยดูแลราษฎรที่ได้รับความสะดวกดีต่อร้อนจากการเกิดภัยแล้ง






"ทรัพยากรน้ำเป็นคง ประชาชนมั่นใจ ใช้ประโยชน์ยั่งยืน"

สำนักงานทรัพยากรน้ำที่ 3 ที่อยู่ 307 ม.14 ถนนนิตโย
ตำบลหนองน้ำคำ อำเภอเมือง จังหวัดจตุรธานี 41000 โทร. 042-290350

สถานการณ์น้ำภาพรวมของประเทศ

26 ธ.ค. 65 เวลา 07.00 น.

02 554 1800

www.onwr.go.th

กองอำนวยการ
น้ำแห่งชาติ

พลเอก ประวิตร เตรียมประชุม กนช.ปลายเดือนนี้ ผลักดันพัฒนาแหล่งน้ำทั่วประเทศ ให้เกิดความยั่งยืน

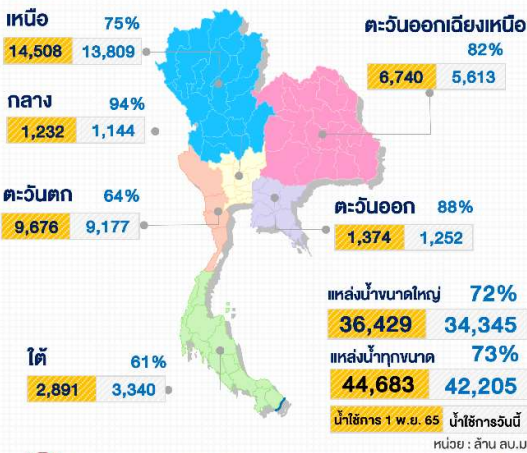


สภาพอากาศ

- ภาคเหนือและภาคตะวันออกเฉียงเหนือมีอากาศเย็นถึงหนาวในตอนเช้า ภาคใต้ตอนล่างยังคงมีฝนฟ้าคะนองบางแห่ง
- ปริมาณฝนตกใน 24 ชั่วโมงที่ผ่านมา มีฝนตกเล็กน้อยถึงปานกลางบริเวณ จ.พระนครศรีอยุธยา (13 มม.) จ.สระบุรี (12 มม.) และ จ.นราธิวาส (7 มม.)



ปริมาณน้ำในแหล่งน้ำทั่วประเทศ



มาตรการและการช่วยเหลือ

การไฟฟ้าฝ่ายผลิตแห่งประเทศไทย ปรับลดการระบายน้ำเขื่อนบางลาง จ.ยะลา เหลือ 2 ล้าน ลบ.ม.ต่อวัน ระหว่างวันที่ 24-26 ธ.ค. 65 ตามมติคณะกรรมการบริหารจัดการน้ำเขื่อนบางลางเพื่อบรรเทาสถานการณ์พื้นที่ท้ายน้ำ และลดผลกระทบต่ออาจเกิดขึ้นในช่วงระดับน้ำทะเลหนุนสูง โดยช่วงที่ผ่านมามีเขื่อนบางลางได้กักเก็บน้ำไว้ปริมาณ 218 ล้าน ลบ.ม. ลดมวลน้ำจากฝนตกหนักที่ไหลเข้าท่วมพื้นที่ จ.ยะลา และปัตตานี



คุณภาพน้ำ ณ จุดเฝ้าระวัง

แม่น้ำ	ค่าความเค็ม (กรัมต่อลิตร)		ค่าออกซิเจน (มิลลิกรัมต่อลิตร)	
	ค่าวัดได้	เกณฑ์เฝ้าระวังค่าความเค็ม	ค่าวัดได้	มาตรฐานแหล่งน้ำผิวดิน
เจ้าพระยา (สถานีอุบลน้ำสำแดง)	0.17	≤ 0.5*	2.0	≥ 2.0
ท่าจีน (ปตท.คลองจินดา)	0.33	≤ 2.0**	N/A	≥ 2.0
แม่กลอง (บางคนที)	0.20	≤ 2.0**	7.0	≥ 2.0
บางปะกง (วัดบางแตน)	0.06	≤ 2.0**	4.0	≥ 2.0

หมายเหตุ : * เกณฑ์เฝ้าระวังความเค็มเพื่อการผิวดินน้ำประปา ≤ 0.5 กรัมต่อลิตร
** เกณฑ์เฝ้าระวังความเค็มเพื่อการเกษตร ≤ 2.0 กรัมต่อลิตร



แนวทางการบริหารจัดการน้ำ

พลเอก ประวิตร เตรียมประชุม กนช.ปลายเดือนนี้ ผลักดันพัฒนาแหล่งน้ำทั่วประเทศ ให้เกิดความยั่งยืน

พลเอก ประวิตร วงษ์สุวรรณ รองนายกรัฐมนตรี ในฐานะประธานคณะกรรมการทรัพยากรน้ำแห่งชาติ (กนช.) ได้มีการขับเคลื่อนภารกิจด้านทรัพยากรน้ำภายใต้แผนแม่บทการบริหารจัดการทรัพยากรน้ำ 20 ปี เชื่อมโยงกับแผนแม่บทลุ่มน้ำ แผนจังหวัดและแผนชุมชน สอดคล้องกับยุทธศาสตร์ชาติ 20 ปีอย่างต่อเนื่อง โดยให้ความสำคัญการสร้างความเข้มแข็งการบริหารจัดการน้ำของชุมชนในหลายพื้นที่

รองนายกรัฐมนตรีได้รับทราบผลการดำเนินงานด้านการพัฒนาทรัพยากรน้ำจากพี่น้องประชาชนที่มาให้การต้อนรับจากการลงพื้นที่และกล่าวขอบคุณรัฐบาล ตลอดระยะเวลาที่กำกับดูแลงานด้านน้ำ หลายๆ โครงการเกิดประโยชน์โดยตรงจนเป็นที่พอใจต่อประชาชนและมีผลการดำเนินงานที่เป็นรูปธรรม

ทั้งนี้ ได้เน้นย้ำว่าจะยังคงผลักดันและเร่งรัดการพัฒนาโครงสร้างด้านน้ำทั้งการเพิ่มประสิทธิภาพแหล่งน้ำเดิม และการพัฒนาแหล่งน้ำใหม่ๆ ซึ่งในวันที่ 29 ธ.ค. นี้ จะมีการประชุมคณะกรรมการทรัพยากรน้ำแห่งชาติ หรือ กนช. เพื่อพิจารณาขับเคลื่อนโครงการด้านทรัพยากรน้ำเพื่อเป็นของขวัญปีใหม่ให้กับประชาชนต่อไป

ติดตามข่าวสาร

จัดทำโดย :
ศูนย์อำนวยการน้ำแห่งชาติ



ข่าวสาร
กองอำนวยการน้ำแห่งชาติ



ข่าวสาร
สำนักงานทรัพยากรน้ำแห่งชาติ

สามารถติดตามสถานการณ์น้ำได้ที่ : <http://waterinfo.onwr.go.th>



นายพงศ์พัฒน์ เสมอคำ
ผู้อำนวยการศูนย์ป้องกันวิกฤติน้ำ
(เลขานุการคณะกรรมการศูนย์อำนวยการ
ติดตามแก้ไขภาวะน้ำแล้งน้ำท่วม)
กรมทรัพยากรน้ำ

รายงานสถานการณ์พื้นที่
เสี่ยงอุทกภัยน้ำหลากในเขต
พื้นที่ลาดเชิงเขา

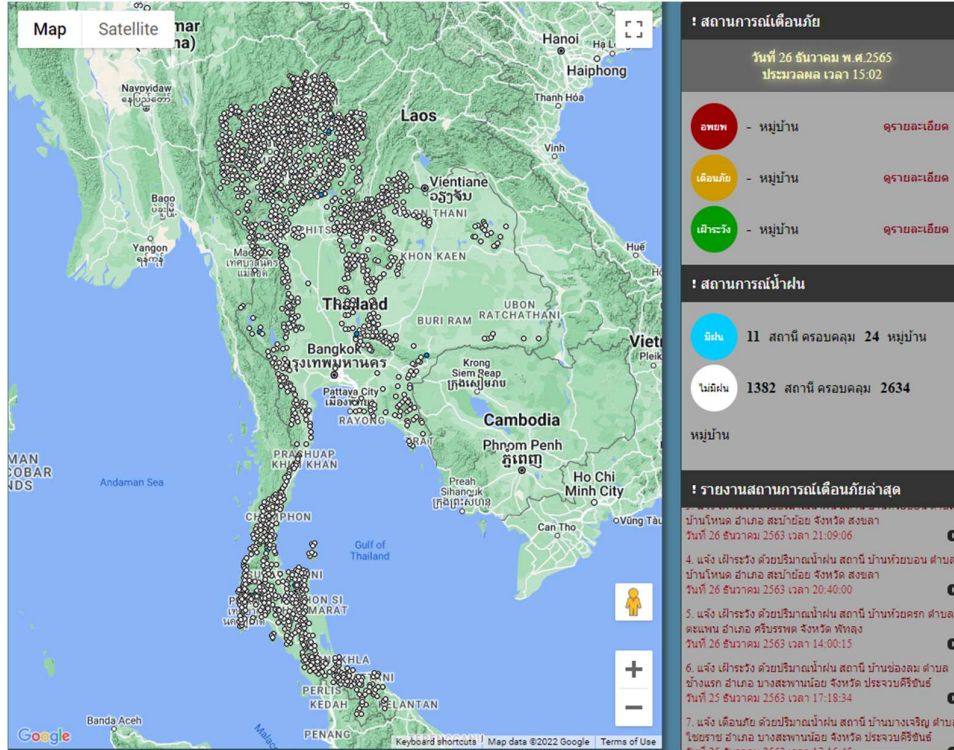


รายงานสถานการณ์พื้นที่เสี่ยงอุทกภัยน้ำหลากในเขตพื้นที่ลุ่มเจ้าพระยา

วันที่ 26 ธันวาคม 2565 เวลา 15:00 น.

1) Early Warning System (26 ธ.ค. 2565 เวลา 15.00 น)

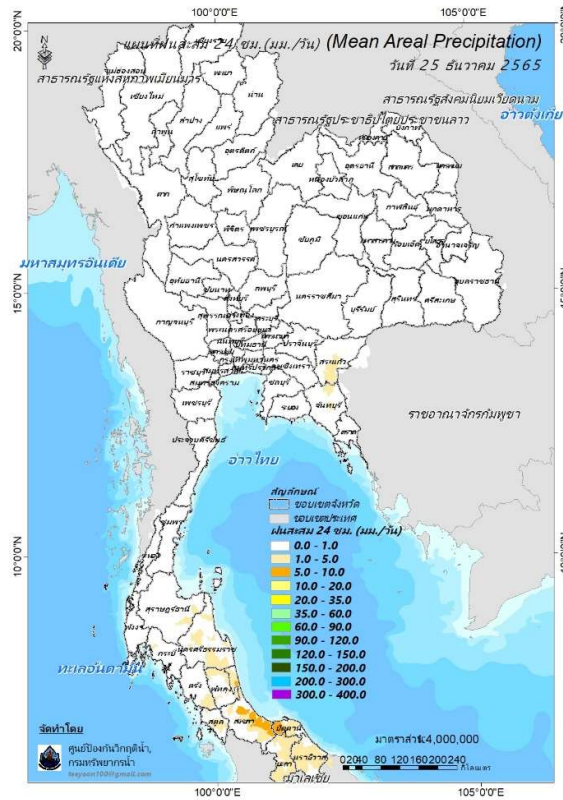
สถานี Early Warning System ที่มีฝนตกทั้งหมด 11 สถานี ครอบคลุม 24 หมู่บ้าน ไม่มีการแจ้งเตือนภัย



ที่มา : สำนักวิจัย พัฒนาและอุทกวิทยา

2) ปริมาณฝน

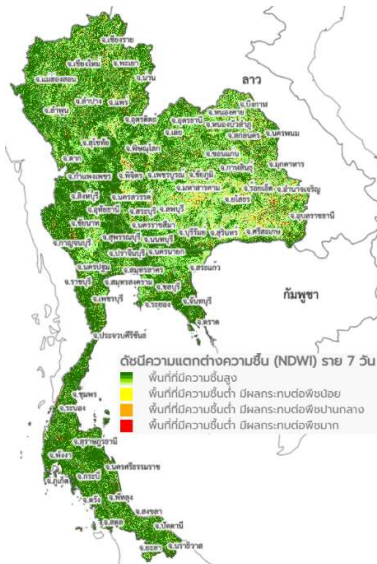
ผลการเปรียบเทียบปริมาณฝนสะสม 24 ชั่วโมง ของวันที่ 25 – 26 ธันวาคม 2565 (เวลา 15:00 น.) จากระบบของ Mekong River Commission Flash Flood Guidance System (MRCFFGS) แสดงให้เห็นว่ามีปริมาณฝนตกบริเวณภาคตะวันออกเฉียงเหนือ และภาคใต้ มีปริมาณฝนสะสมประมาณ 1 - 5 มม./วัน ส่วนบริเวณจังหวัดสงขลา ปัตตานี และยะลา มีปริมาณฝนสะสมประมาณ 5 - 10 มม./วัน



ปริมาณฝนสะสม 24 ชั่วโมง (MRCFFGS)

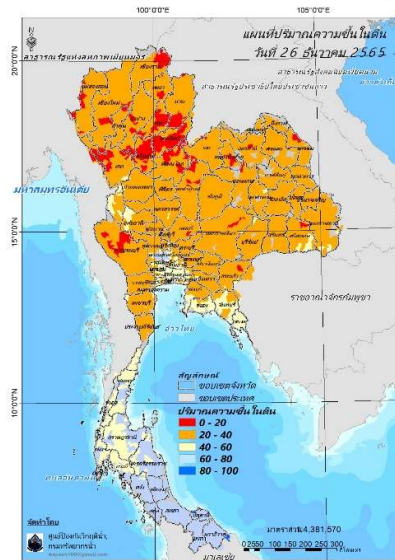
3) ปริมาณความชื้นในดิน

ปริมาณความชื้นในดินจากแผนที่ดาวเทียมของ Gistda (ดัชนีความแตกต่าง (NDWI) ราย 7 วัน) และค่าความชื้นในดินที่ได้จากระบบ MRCFFGS พบว่าบริเวณจังหวัดปัตตานี และนราธิวาส มีค่าความชื้นอยู่ในเกณฑ์ประมาณร้อยละ 80 - 100 สภาวะดังกล่าวหมายถึงดินในพื้นที่บริเวณดังกล่าวยังสามารถรองรับปริมาณน้ำฝนได้อีกประมาณ 20% ก่อนที่จะเข้าสู่สภาพอิ่มตัว



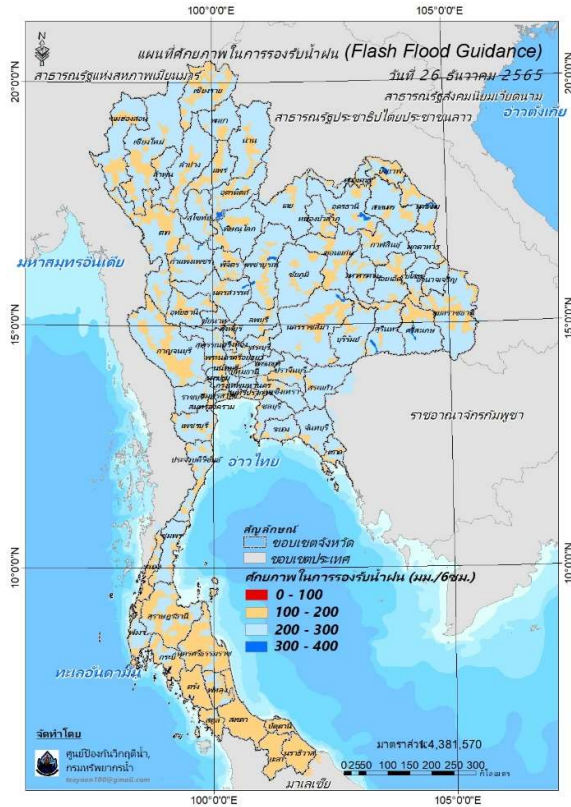
แผนที่ดาวเทียมของ Gistda

(20 – 26 ธ.ค. 65)



ปริมาณความชื้นในดิน (MRCFFG)

4) ศักยภาพในการรองรับน้ำฝน FFG (Flash Flood Guidance)

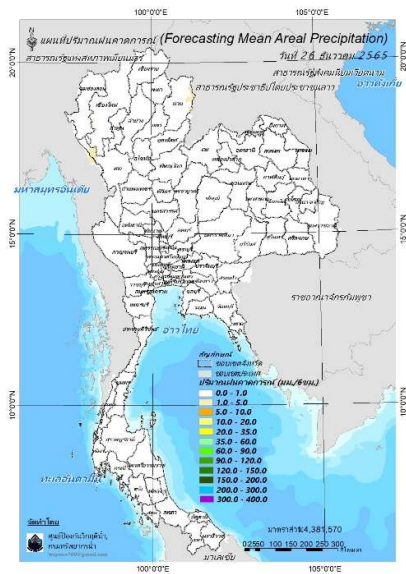


FFG หมายถึง ค่าความสามารถในการรองรับปริมาณฝนของพื้นที่นั้นๆ ก่อนที่จะเกิดสภาวะน้ำล้นตลิ่งที่จุดออกของปลายพื้นที่ โดยค่า FFG 06-hr หมายถึง ปริมาณฝนที่จะส่งผลให้เกิดสภาวะน้ำล้นตลิ่งที่ปลายลุ่มน้ำในอีก 6 ชั่วโมงข้างหน้า (มม./6ชม.)

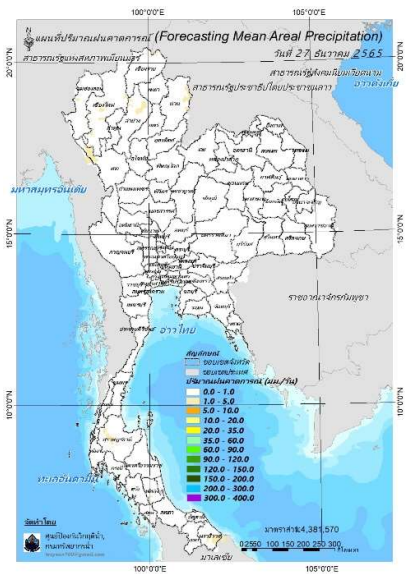
5) ปริมาณฝนคาดการณ์ล่วงหน้า

ปริมาณฝนคาดการณ์ในวันที่ 26 ธันวาคม 2565 เวลา 21.00 น. บริเวณจังหวัดเชียงใหม่ น่าน และตาก จะมีปริมาณฝนสะสม 6 ชั่วโมงข้างหน้า 1 - 5 มม.

ปริมาณฝนคาดการณ์ในวันที่ 27 ธันวาคม 2565 เวลา 15.00 น. บริเวณจังหวัดเชียงราย เชียงใหม่ แม่ฮ่องสอน ลำปาง น่าน ตาก สุราษฎร์ธานี พัทลุง และนราธิวาส จะมีปริมาณฝนสะสม 24 ชั่วโมงข้างหน้า 1 - 5 มม.



ปริมาณฝนคาดการณ์ในวันที่ 26 ธันวาคม 2565

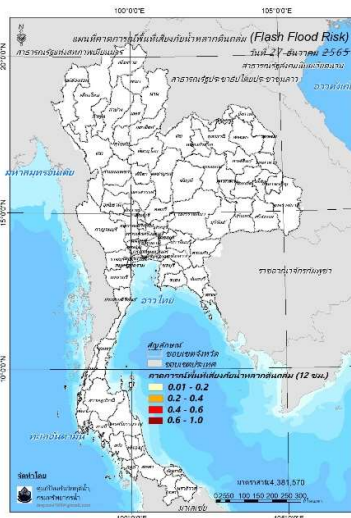


ปริมาณฝนคาดการณ์ในวันที่ 27 ธันวาคม 2565

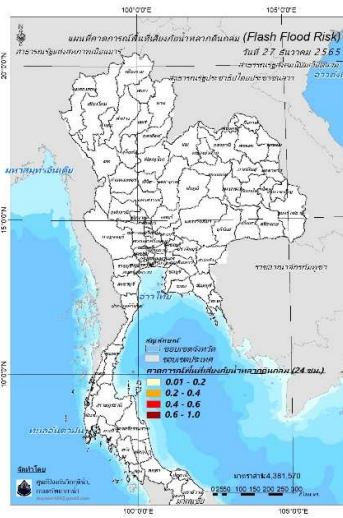
6) ความเสี่ยงจากน้ำท่วม

- การคาดการณ์พื้นที่เสี่ยงภัยน้ำหลากดินถล่มจากข้อมูล MRCFFGS วันที่ 26 ธันวาคม 2565 ในอีก 12 ชม. 24 ชม. และ 36 ชม. ไม่พบพื้นที่เสี่ยง

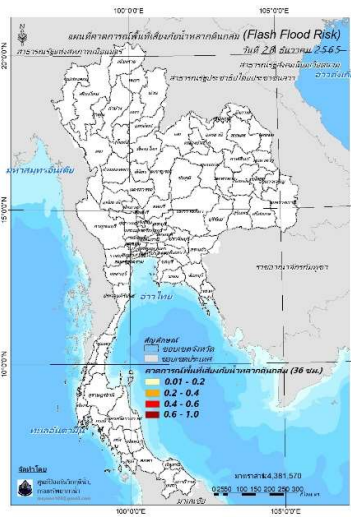
แผนที่แสดงการคาดการณ์พื้นที่เสี่ยงภัยน้ำหลากดินถล่ม วันที่ 26 ธันวาคม 2565



วันที่ 27 ธ.ค. 2565 (03:00 น.)



วันที่ 27 ธ.ค. 2565 (15:00 น.)



วันที่ 28 ธ.ค. 2565 (03:00 น.)

คำแนะนำ: ข้อมูลดังกล่าวเป็นการคาดการณ์พื้นที่เสี่ยงภัยน้ำหลาก โดยอาศัยข้อมูลปริมาณฝนจากดาวเทียม ดังนั้นรายงานฉบับนี้ควรใช้งานควบคู่ไปกับการตรวจวัดปริมาณฝนจริงภาคสนาม และข้อมูลจากเรดาร์เพื่อประกอบการตัดสินใจ

แหล่งน้ำขนาดเล็ก

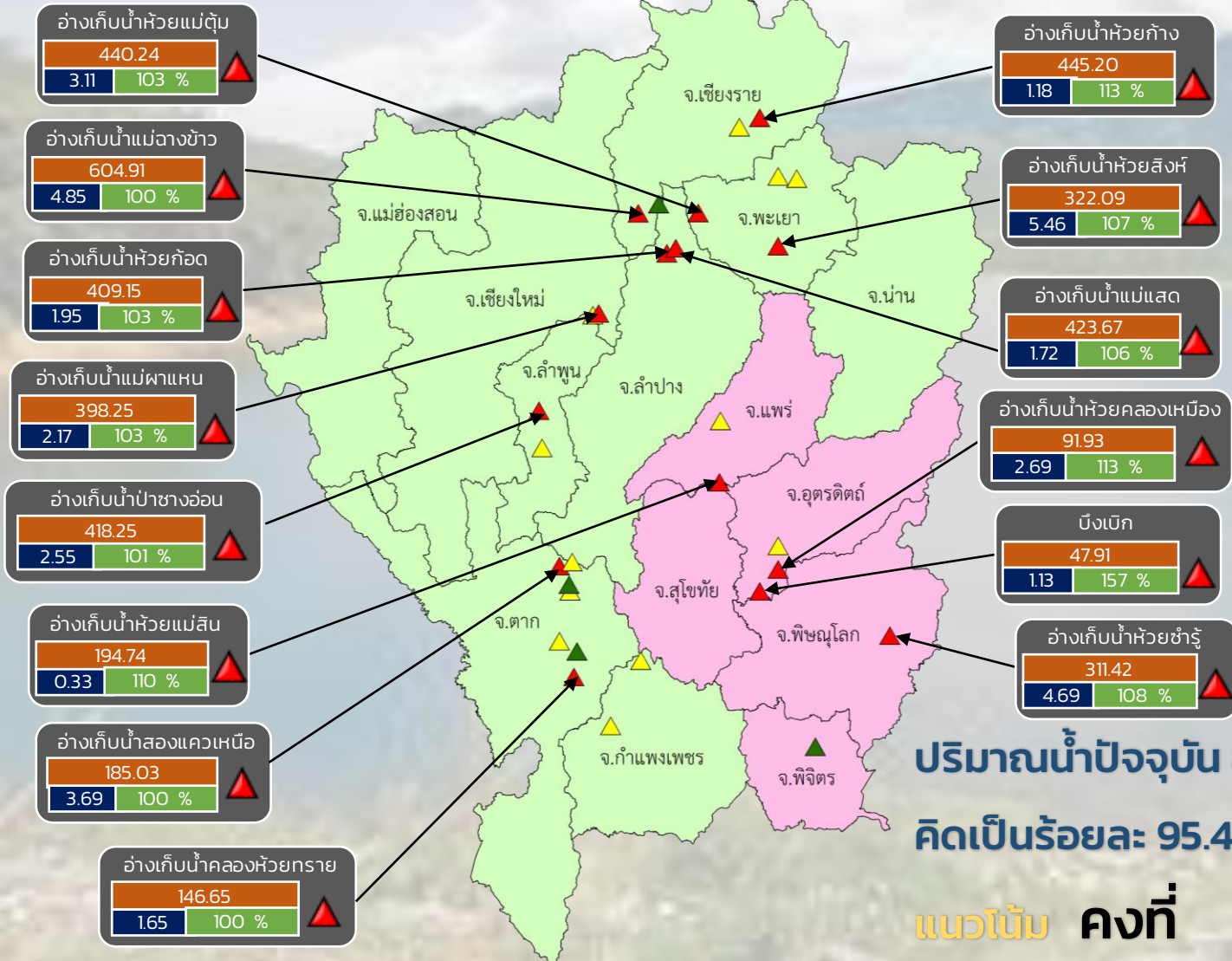




รายงานสถานการณ์ปริมาณน้ำแหล่งน้ำขนาดเล็ก ประจำวันที่ 26 ธ.ค. 2565



กองวิเคราะห์และประเมินสถานการณ์น้ำ กรมทรัพยากรน้ำ



- ▲ วิกฤติน้ำมาก 14 แหล่งน้ำ
- ▲ เฝ้าระวังน้ำมาก 12 แหล่งน้ำ
- ▲ เกณฑ์ปกติ 4 แหล่งน้ำ
- ▲ เฝ้าระวังน้ำน้อย 0 แหล่งน้ำ
- ▲ วิกฤติน้ำน้อย 0 แหล่งน้ำ

ปริมาณน้ำปัจจุบัน 85.5 ล้าน ลบ.ม.
คิดเป็นร้อยละ 95.4 ของความจุเก็บกัก
แนวโน้ม คงที่

ระดับ (ม.รทก.)	ปริมาตร (ล้าน ลบ.ม.)	ปริมาตร (%)
----------------	----------------------	-------------

■ สกน. 1 ■ สกน. 9

ภาคเหนือ



รายงาน สถานการณ์ปริมาณน้ำแหล่งน้ำขนาดเล็ก

ภาคตะวันออกเฉียงเหนือ ประจำวันที่ 26 ธ.ค. 2565

สท.4 (29 แหล่งน้ำ)

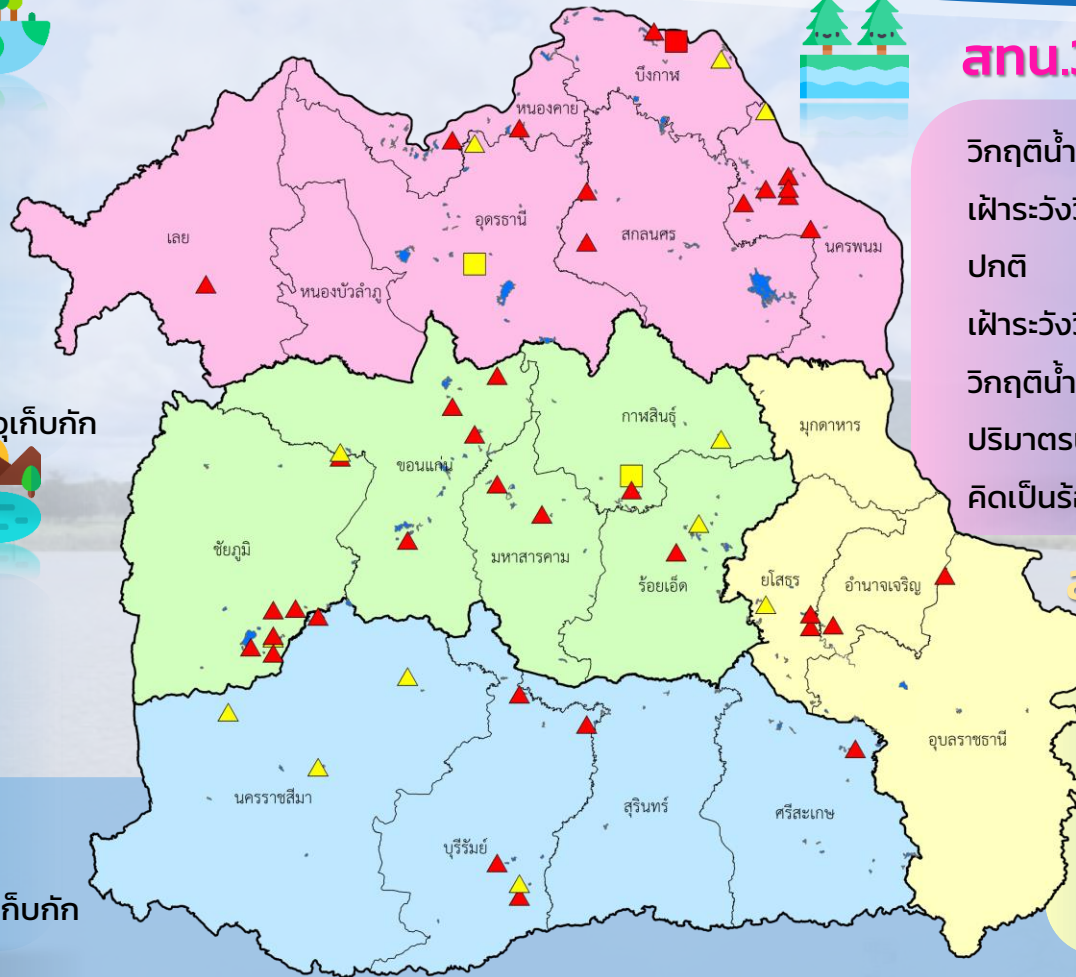


วิกฤติน้ำมาก	14	แหล่งน้ำ
เฝ้าระวังวิกฤติน้ำมาก	4	แหล่งน้ำ
ปกติ	10	แหล่งน้ำ
วิกฤติน้ำน้อย	1	แหล่งน้ำ
ปริมาณน้ำปัจจุบัน	45.0	ล้าน ลบ.ม.
คิดเป็นร้อยละ	77.3	ของความจุเก็บกัก

สท.5 (13 แหล่งน้ำ)



วิกฤติน้ำมาก	6	แหล่งน้ำ
เฝ้าระวังวิกฤติน้ำมาก	3	แหล่งน้ำ
ปกติ	4	แหล่งน้ำ
เฝ้าระวังวิกฤติน้ำน้อย	0	แหล่งน้ำ
ปริมาณน้ำปัจจุบัน	26.3	ล้าน ลบ.ม.
คิดเป็นร้อยละ	91.7	ของความจุเก็บกัก



สท.3 (32 แหล่งน้ำ)

วิกฤติน้ำมาก	12	แหล่งน้ำ
เฝ้าระวังวิกฤติน้ำมาก	3	แหล่งน้ำ
ปกติ	15	แหล่งน้ำ
เฝ้าระวังวิกฤติน้ำน้อย	1	แหล่งน้ำ
วิกฤติน้ำน้อย	1	แหล่งน้ำ
ปริมาณน้ำปัจจุบัน	42.1	ล้าน ลบ.ม.
คิดเป็นร้อยละ	76.2	ของความจุเก็บกัก

สท.11 (6 แหล่งน้ำ)

วิกฤติน้ำมาก	4	แหล่งน้ำ
เฝ้าระวังวิกฤติน้ำมาก	1	แหล่งน้ำ
ปกติ	1	แหล่งน้ำ
ปริมาณน้ำปัจจุบัน	16.7	ล้าน ลบ.ม.
คิดเป็นร้อยละ	107.4	ของความจุเก็บกัก

- ▲ วิกฤติน้ำมาก
- วิกฤติน้ำน้อย
- ▲ เฝ้าระวังวิกฤติน้ำมาก
- เฝ้าระวังวิกฤติน้ำน้อย

ความจุอ่างรวม 157.7 ล้าน ลบ.ม.
 ปริมาณน้ำปัจจุบัน 130.5 ล้าน ลบ.ม.

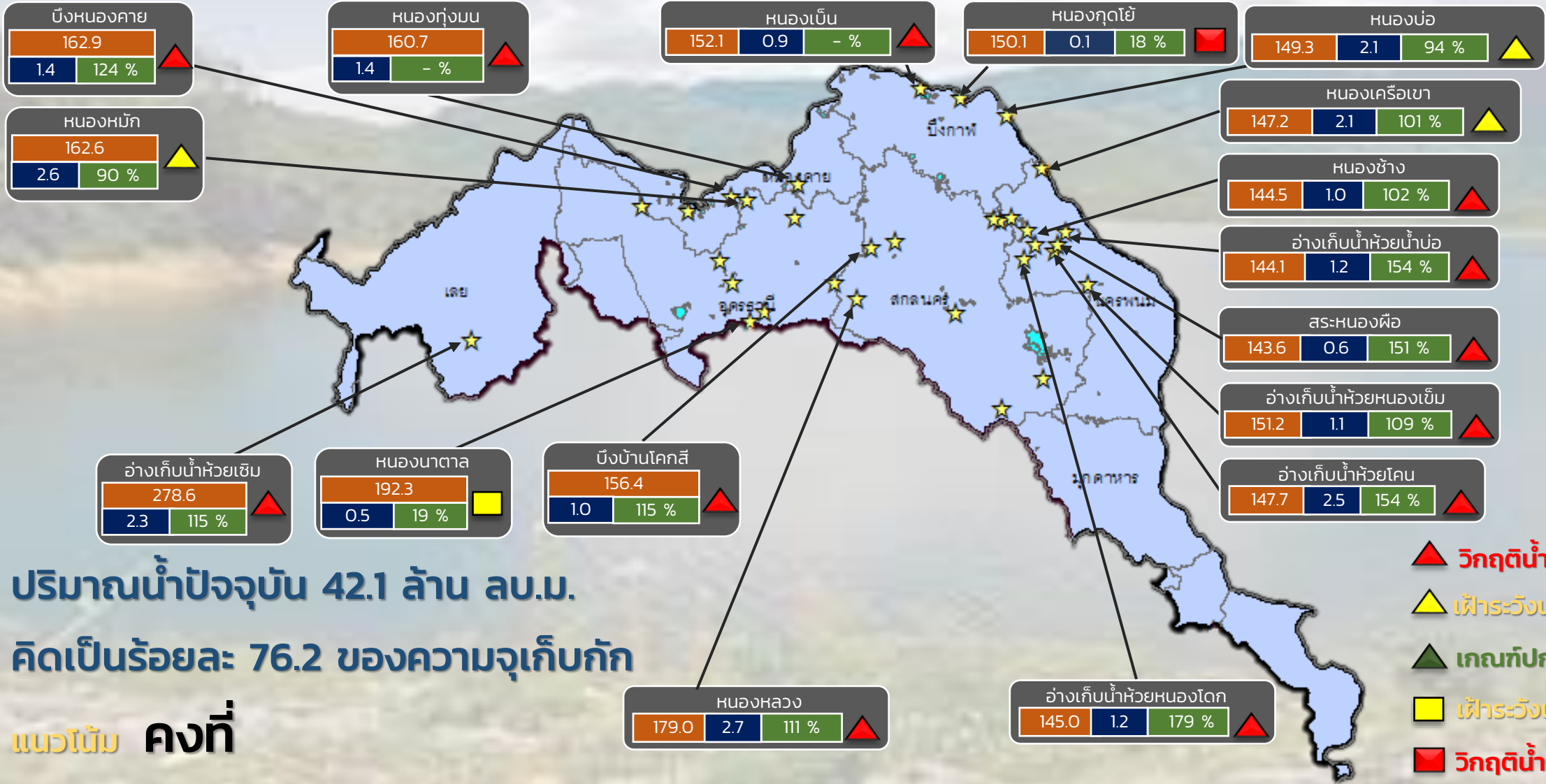
คิดเป็นร้อยละ 82.7 ของความจุเก็บกัก
 แนวโน้ม คงที่



รายงานสถานการณ์ปริมาณน้ำแหล่งน้ำขนาดเล็ก ประจำวันที่ 26 ร.ค. 2565



กองวิเคราะห์และประเมินสถานการณ์น้ำ กรมทรัพยากรน้ำ



ปริมาณน้ำปัจจุบัน 42.1 ล้าน ลบ.ม.
คิดเป็นร้อยละ 76.2 ของความจุเก็บกัก

แนวโน้ม คงที่

- ▲ วิกฤติน้ำมาก 12 แหล่งน้ำ
- ▲ เฝ้าระวังน้ำมาก 3 แหล่งน้ำ
- ▲ เกณฑ์ปกติ 15 แหล่งน้ำ
- เฝ้าระวังน้ำน้อย 1 แหล่งน้ำ
- วิกฤติน้ำน้อย 1 แหล่งน้ำ

★ สทก. 3

ลุ่มน้ำโขง (ตะวันออกเจียงเหนือ)

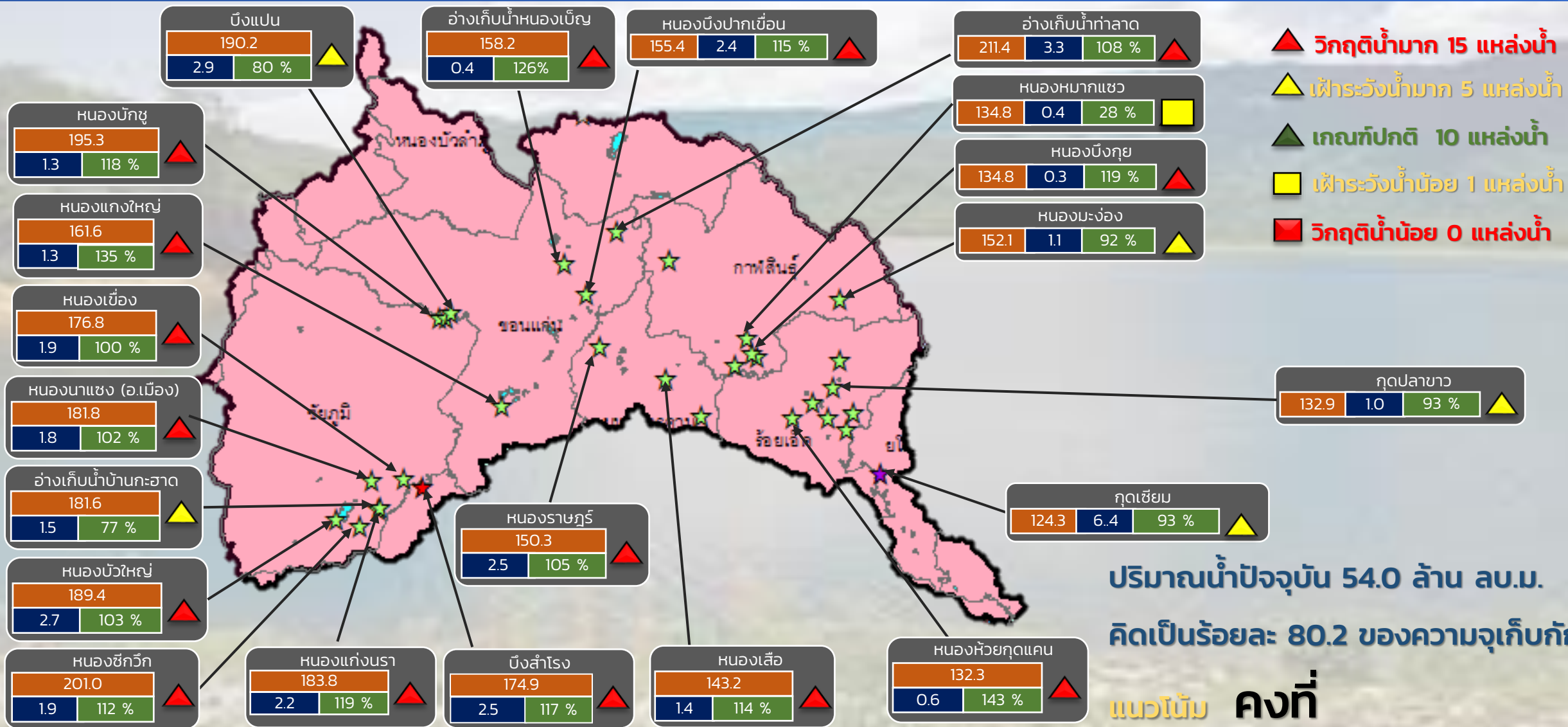
ระดับ (ม.รทก.)	ปริมาตร (ล้าน ลบ.ม.)	ปริมาตร (%)



รายงานสถานการณ์ปริมาณน้ำแหล่งน้ำขนาดเล็ก ประจำวันที่ 26 ธ.ค. 2565



กองวิเคราะห์และประเมินสถานการณ์น้ำ กรมทรัพยากรน้ำ



- ▲ **วิกฤติน้ำมาก 15 แหล่งน้ำ**
- ▲ **เฝ้าระวังน้ำมาก 5 แหล่งน้ำ**
- ▲ **เกณฑ์ปกติ 10 แหล่งน้ำ**
- ▲ **เฝ้าระวังน้ำน้อย 1 แหล่งน้ำ**
- ▲ **วิกฤติน้ำน้อย 0 แหล่งน้ำ**

ระดับ (ม.รทก)	ปริมาตร (ล้าน ลบ.ม.)	ปริมาตร (%)

☆ สกท. 4 ★ สกท. 5 ☆ สกท. 11

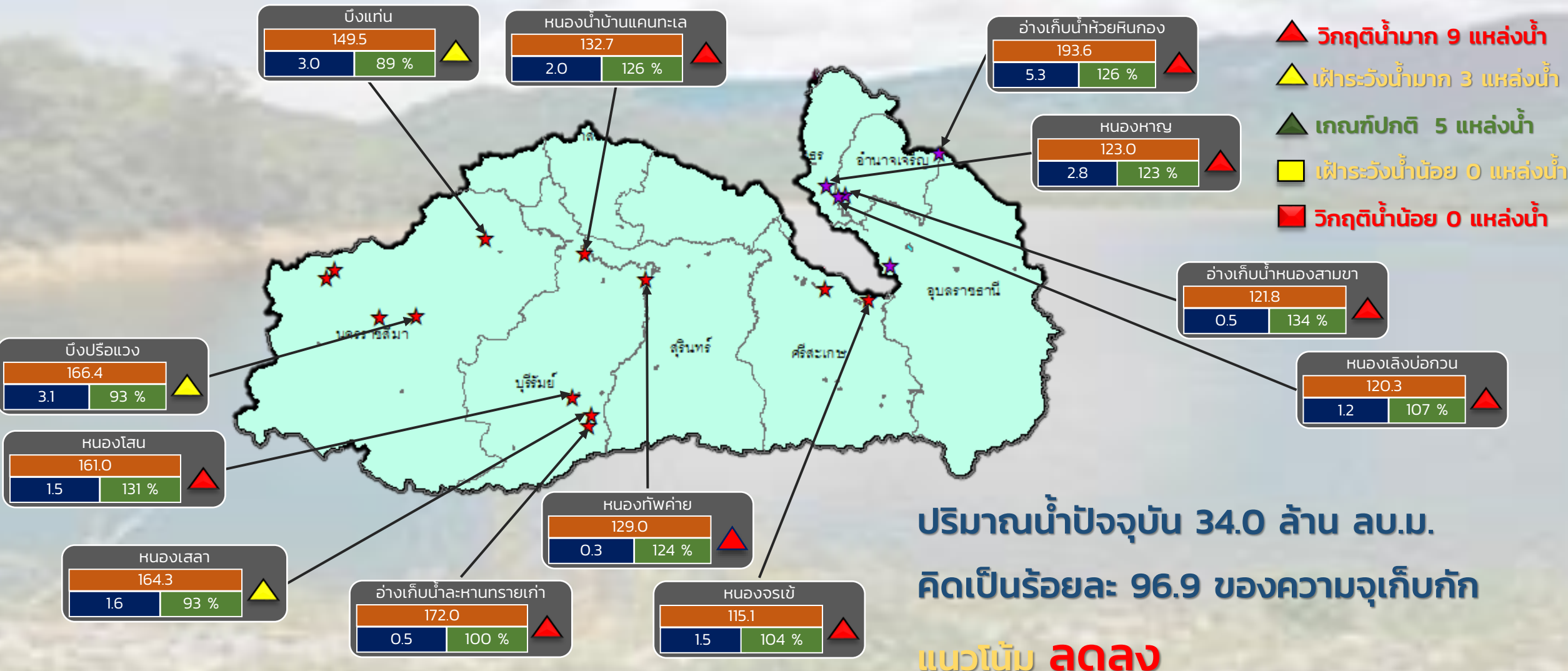
ลุ่มน้ำชี



รายงานสถานการณ์ปริมาณน้ำแหล่งน้ำขนาดเล็ก ประจำวันที่ 26 ธ.ค. 2565



กองวิเคราะห์และประเมินสถานการณ์น้ำ กรมทรัพยากรน้ำ



ระดับ (ม.รทก)	ปริมาตร (ล้าน ลบ.ม.)	ปริมาตร (%)
---------------	----------------------	-------------

★ สท. 5
★ สท. 11

ลุ่มน้ำมูล

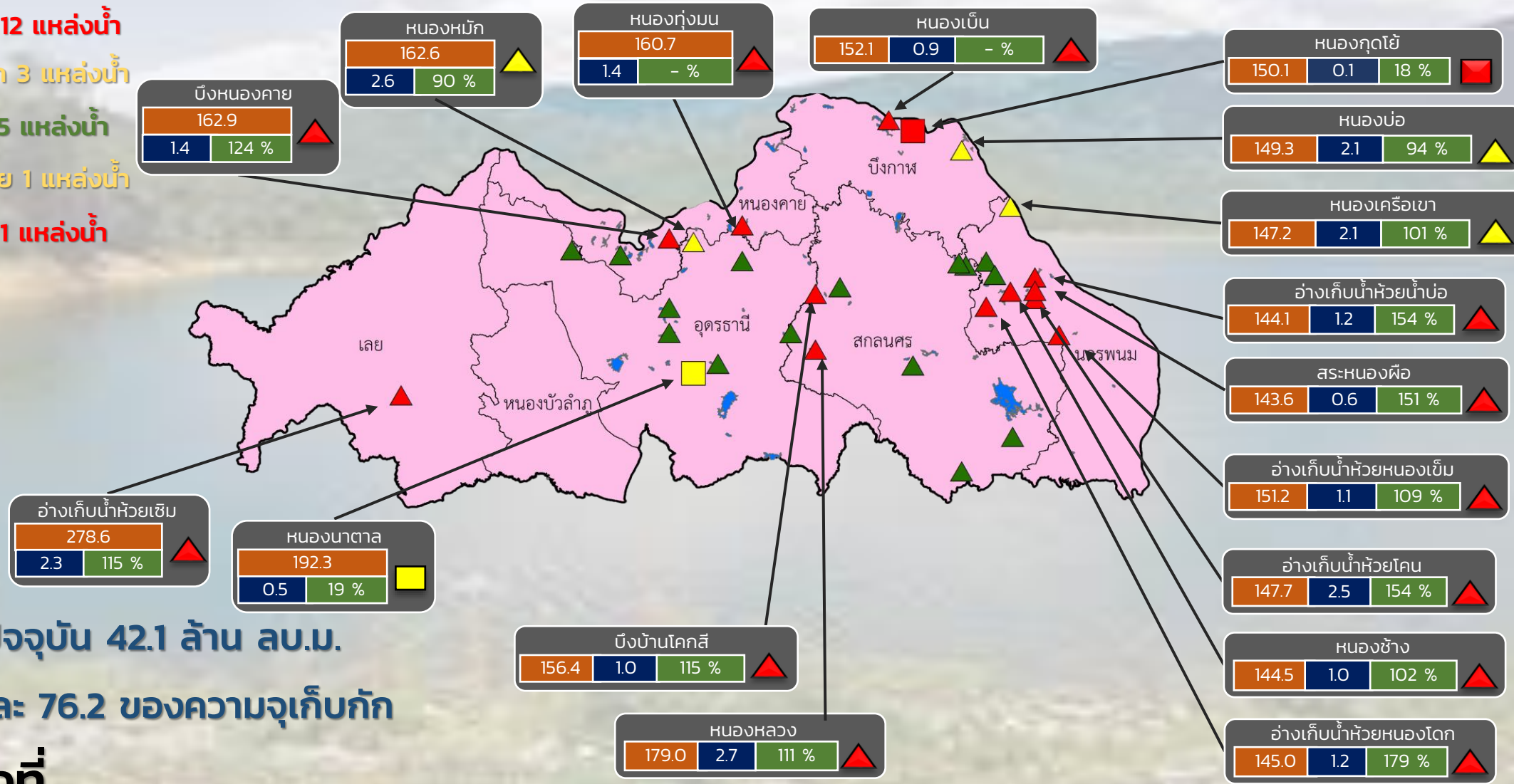


รายงานสถานการณ์ปริมาณน้ำแหล่งน้ำขนาดเล็ก ประจำวันที่ 26 ธ.ค. 2565



กองวิเคราะห์และประเมินสถานการณ์น้ำ กรมทรัพยากรน้ำ

- ▲ วิกฤติน้ำมาก 12 แหล่งน้ำ
- ▲ ฝาระวังน้ำมาก 3 แหล่งน้ำ
- ▲ เกณฑ์ปกติ 15 แหล่งน้ำ
- ฝาระวังน้ำน้อย 1 แหล่งน้ำ
- วิกฤติน้ำน้อย 1 แหล่งน้ำ



ปริมาณน้ำปัจจุบัน 42.1 ล้าน ลบ.ม.
คิดเป็นร้อยละ 76.2 ของความจุเก็บกัก

แนวโน้ม คงที่

ระดับ (ม.รทก)	ปริมาตร (ล้าน ลบ.ม.)	ปริมาตร (%)

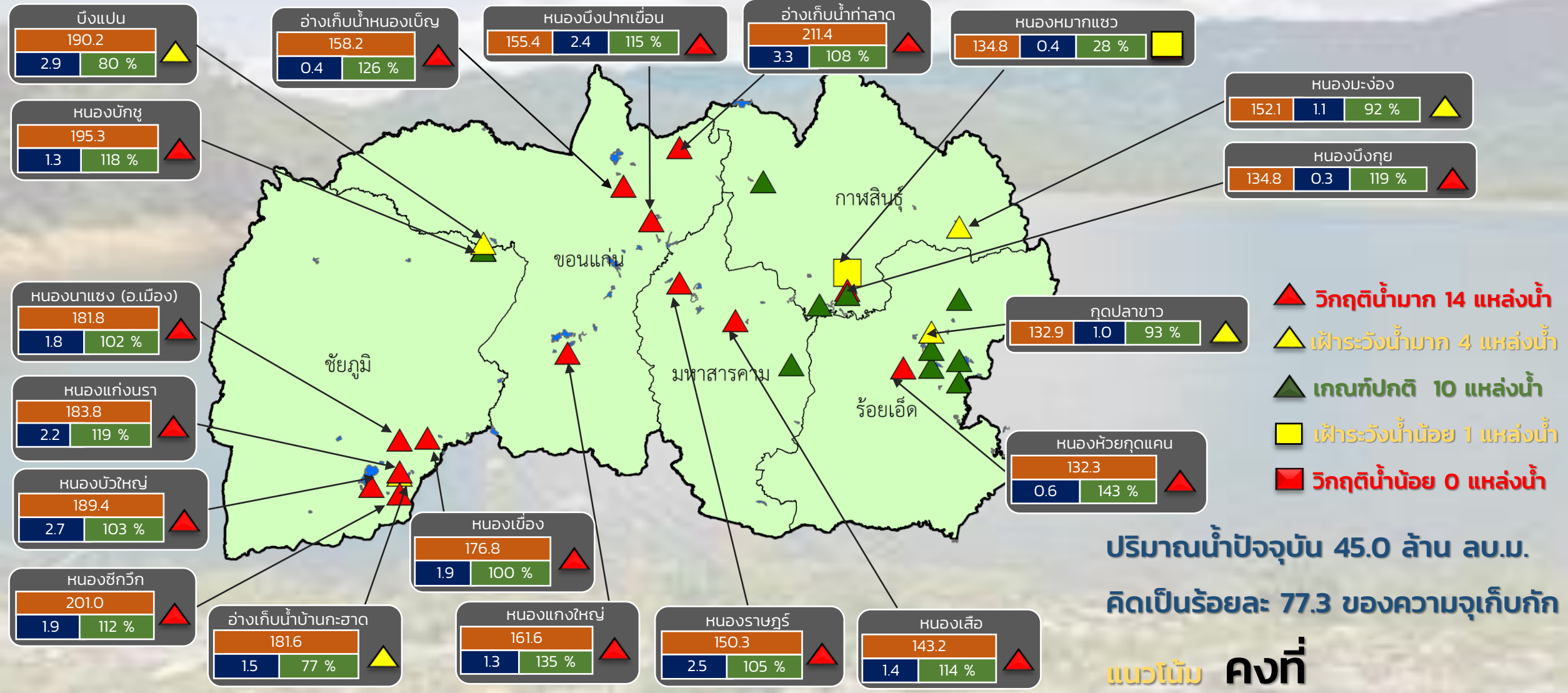
สำนักงานทรัพยากรน้ำที่ 3



รายงานสถานการณ์ปริมาณน้ำแหล่งน้ำขนาดเล็ก ประจำวันที่ 26 ธ.ค. 2565



กองวิเคราะห์และประเมินสถานการณ์น้ำ กรมทรัพยากรน้ำ



- ▲ วิกฤติน้ำมาก 14 แหล่งน้ำ
- ▲ เฝ้าระวังน้ำมาก 4 แหล่งน้ำ
- ▲ เกณฑ์ปกติ 10 แหล่งน้ำ
- เฝ้าระวังน้ำน้อย 1 แหล่งน้ำ
- วิกฤติน้ำน้อย 0 แหล่งน้ำ

ปริมาณน้ำปัจจุบัน 45.0 ล้าน ลบ.ม.
คิดเป็นร้อยละ 77.3 ของความจุเก็บกัก

แนวโน้ม คงที่

สำนักงานทรัพยากรน้ำที่ 4

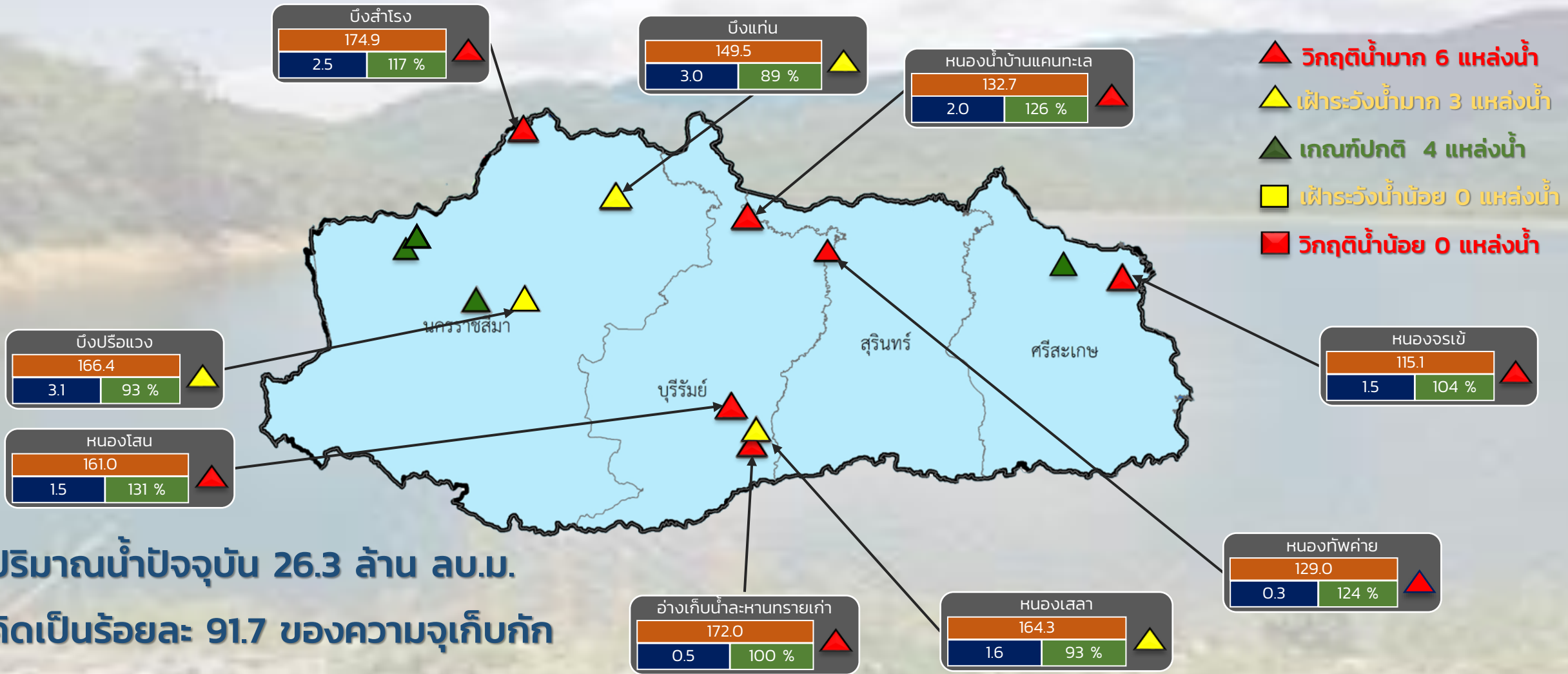
ระดับ (ม.รทก)	ปริมาตร (ล้าน ลบ.ม.)	ปริมาตร (%)
---------------	----------------------	-------------



รายงานสถานการณ์ปริมาณน้ำแหล่งน้ำขนาดเล็ก ประจำวันที่ 26 ธ.ค. 2565



กองวิเคราะห์และประเมินสถานการณ์น้ำ กรมทรัพยากรน้ำ



ปริมาณน้ำปัจจุบัน 26.3 ล้าน ลบ.ม.
คิดเป็นร้อยละ 91.7 ของความจุเก็บกัก

แนวโน้ม **ลดลง**

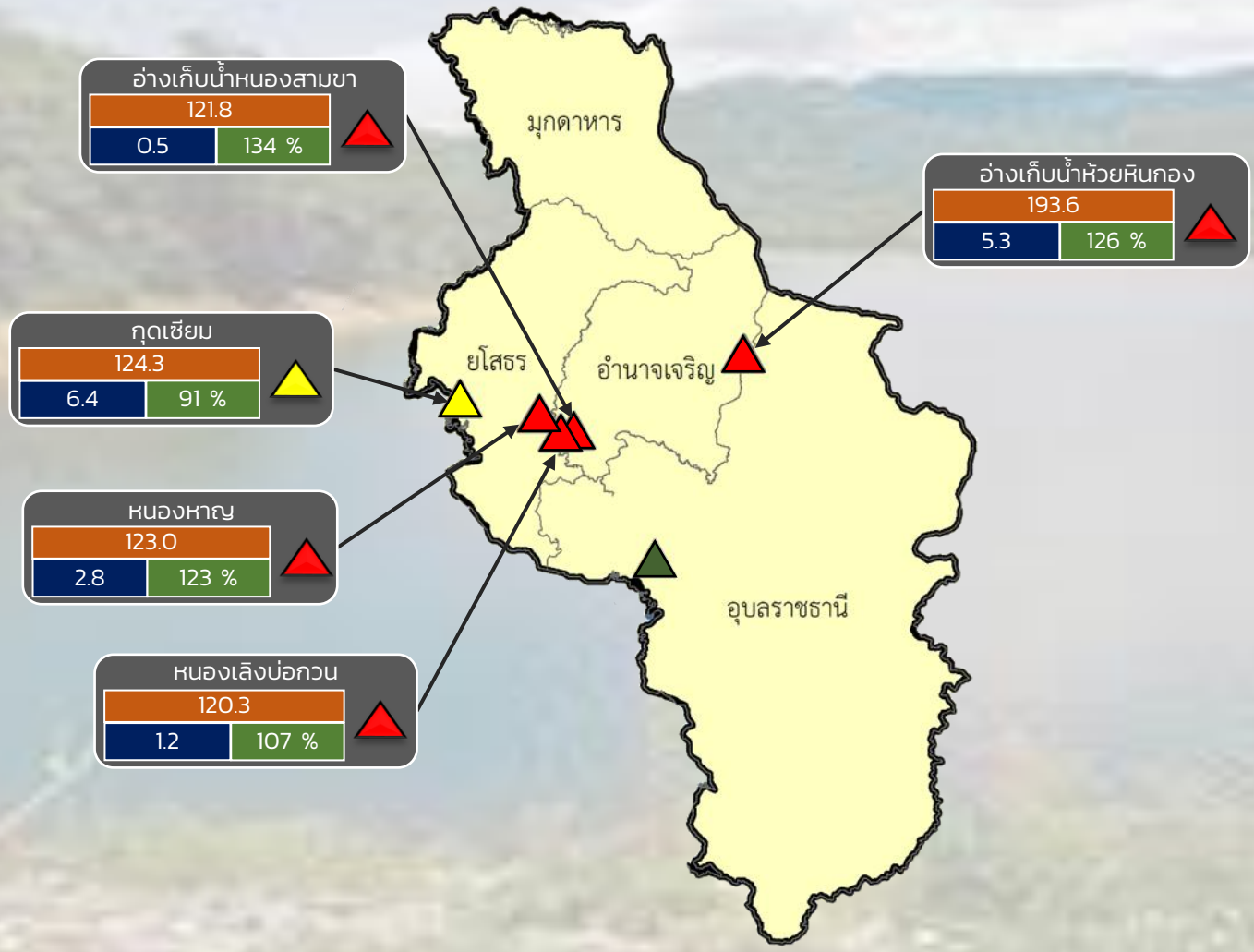
ระดับ (ม.รทก)	ปริมาตร (ล้าน ลบ.ม.)	ปริมาตร (%)



รายงานสถานการณ์ปริมาณน้ำแหล่งน้ำขนาดเล็ก ประจำวันที่ 26 ธ.ค. 2565



กองวิเคราะห์และประเมินสถานการณ์น้ำ กรมทรัพยากรน้ำ



- ▲ **วิกฤติน้ำมาก 4 แหล่งน้ำ**
- ▲ **เฟื้อาระวังน้ำมาก 1 แหล่งน้ำ**
- ▲ **เกณฑ์ปกติ 1 แหล่งน้ำ**
- **เฟื้อาระวังน้ำน้อย 0 แหล่งน้ำ**
- **วิกฤติน้ำน้อย 0 แหล่งน้ำ**

ปริมาณน้ำปัจจุบัน 16.7 ล้าน ลบ.ม.
คิดเป็นร้อยละ 107.4 ของความจุเก็บกัก

แนวโน้ม **ลดลง**

ระดับ (ม.รทก)	ปริมาตร (ล้าน ลบ.ม.)	ปริมาตร (%)
---------------	----------------------	-------------



รายงานสถานการณ์ปริมาณน้ำแหล่งน้ำขนาดเล็ก ประจำวันที่ 26 ธ.ค. 2565



กองวิเคราะห์และประเมินสถานการณ์น้ำ กรมทรัพยากรน้ำ

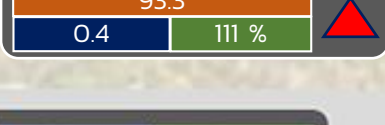
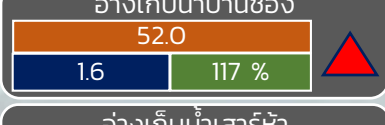
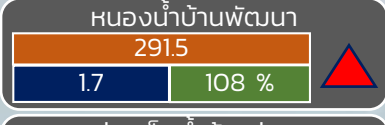
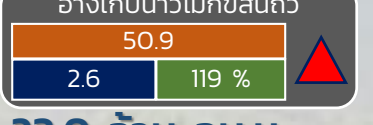
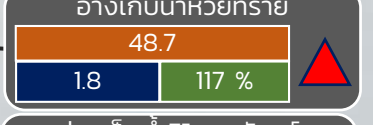
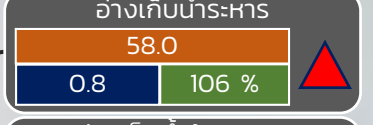
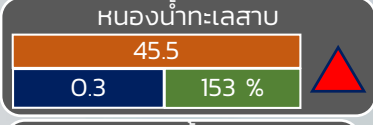
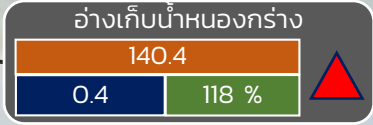
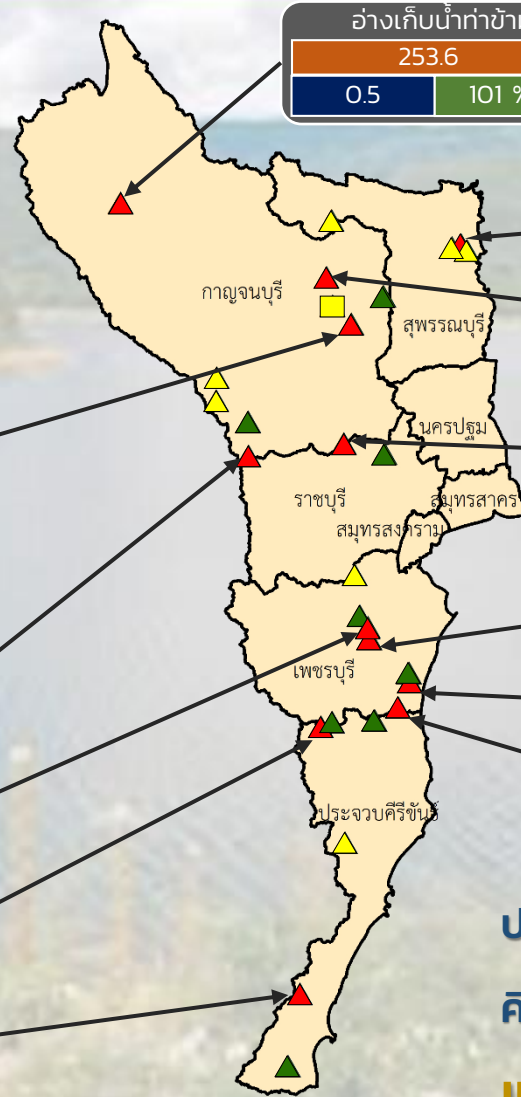
▲ วิกฤติน้ำมาก 12 แหล่งน้ำ

▲ เฝ้าระวังน้ำมาก 7 แหล่งน้ำ

▲ เกณฑ์ปกติ 8 แหล่งน้ำ

▲ เฝ้าระวังน้ำน้อย 1 แหล่งน้ำ

■ วิกฤติน้ำน้อย 0 แหล่งน้ำ



ปริมาณน้ำปัจจุบัน 23.0 ล้าน ลบ.ม.

คิดเป็นร้อยละ 96.0 ของความจุเก็บกัก

แนวโน้ม คงที่

ภาคตะวันตก

ระดับ (บ.สน)	ปริมาตร (ล้าน ลบ.ม.)	ปริมาตร (%)
--------------	----------------------	-------------

■ สกน. 7

รายงานสถานการณ์น้ำ
รายลุ่มน้ำ



รายงานสถานการณ์น้ำลุ่มน้ำยมและน่าน

วันที่ 26 ธันวาคม 2565

1) สภาพภูมิอากาศ

ลักษณะอากาศทั่วไป (ที่มา: กรมอุตุนิยมวิทยา)

พยากรณ์อากาศ 24 ชั่วโมงข้างหน้า บริเวณความกดอากาศสูงหรือมวลอากาศเย็นกำลังค่อนข้างแรงจากประเทศจีนยังคงปกคลุมประเทศไทยและทะเลจีนใต้ ในขณะที่ลมฝ่ายตะวันตกในระดับบนเคลื่อนผ่านภาคเหนือ ลักษณะเช่นนี้ทำให้ภาคเหนือและภาคตะวันออกเฉียงเหนือมีอากาศเย็นถึงหนาวในตอนเช้า ส่วนภาคกลางรวมทั้งกรุงเทพมหานครและปริมณฑล ภาคตะวันออก และภาคใต้ตอนบน มีอากาศเย็นในตอนเช้า ขอให้ประชาชนบริเวณประเทศไทยตอนบนดูแลรักษาสุขภาพเนื่องจากสภาพอากาศที่เปลี่ยนแปลง รวมถึงระวังอันตรายจากอัคคีภัยที่อาจเกิดขึ้นเนื่องจากลมแรงและอากาศแห้งในระยะนี้

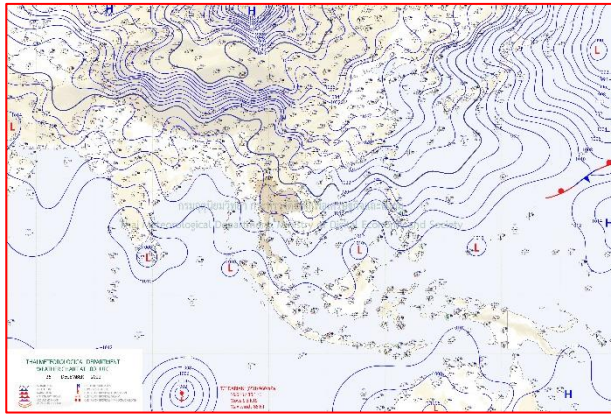
ส่วนมรสุมตะวันออกเฉียงเหนือที่พัดปกคลุมอ่าวไทย ภาคใต้ และทะเลอันดามัน เริ่มมีกำลังอ่อนลง ทำให้ภาคใต้ตอนล่างยังคงมีฝนฟ้าคะนองบางแห่ง คลื่นลมบริเวณอ่าวไทยตอนล่างมีกำลังค่อนข้างแรง โดยมีคลื่นสูง 2-3 เมตร บริเวณที่มีฝนฟ้าคะนองคลื่นสูงมากกว่า 3 เมตร ขอให้ประชาชนที่อาศัยบริเวณชายฝั่งภาคใต้ฝั่งตะวันออกระวังอันตรายจากคลื่นที่ซัดเข้าหาฝั่ง ชาวเรือควรเดินเรือด้วยความระมัดระวัง และเรือเล็กบริเวณอ่าวไทยตอนล่างควรงดออกจากฝั่งในวันนี้ อีก 1 วัน (26 ธ.ค. 65)

ฝุ่นละอองในระยะนี้: ประเทศไทยตอนบนมีการสะสมฝุ่นละออง/หมอกควันอยู่ในเกณฑ์น้อยถึงปานกลาง เนื่องจากมีลมมรสุมตะวันออกเฉียงเหนือพัดปกคลุมบริเวณดังกล่าว

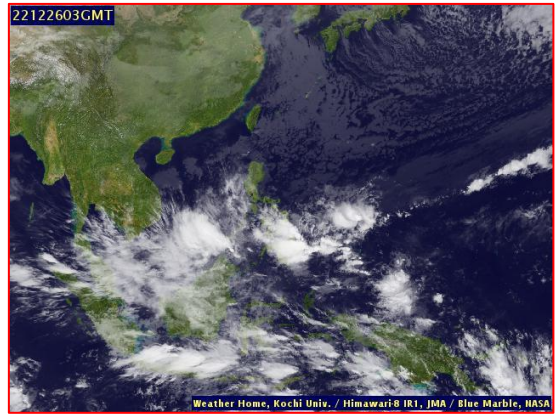
สภาพอากาศภาคเหนือ อากาศเย็นถึงหนาว กับมีหมอกในตอนเช้า อุณหภูมิต่ำสุด 15-17 องศาเซลเซียส อุณหภูมิสูงสุด 29-32 องศาเซลเซียส บริเวณยอดดอยอากาศหนาวถึงหนาวจัด อุณหภูมิต่ำสุด 4-10 องศาเซลเซียส ลมตะวันออกเฉียงใต้ ความเร็ว 10-20 กม./ชม.

ผลคาดการณ์ปริมาณน้ำฝนล่วงหน้า 1-7 วัน ภาคเหนือ

ในช่วงวันที่ 25 – 26 ธ.ค. 65 อากาศเย็นถึงหนาว และอุณหภูมิลดลง 1 - 2 องศาเซลเซียส โดยมีฝนเล็กน้อยบางแห่งทางตอนบนของภาค อุณหภูมิต่ำสุด 14 – 21 องศาเซลเซียส อุณหภูมิสูงสุด 27 – 32 องศาเซลเซียส บริเวณยอดดอยอากาศหนาวถึงหนาวจัด กับมีน้ำค้างแข็งบางพื้นที่ อุณหภูมิต่ำสุด 4 - 12 องศาเซลเซียส ลมตะวันตกเฉียงเหนือ ความเร็ว 10 – 20 กม./ชม. ส่วนในช่วงวันที่ 27 – 29 ธ.ค. 65 อากาศเย็นถึงหนาว กับมีหมอกในตอนเช้า อุณหภูมิจะสูงขึ้น 2 - 3 องศาเซลเซียส โดยมีฝนเล็กน้อยบางแห่งทางตอนบนของภาค อุณหภูมิต่ำสุด 16 – 21 องศาเซลเซียส อุณหภูมิสูงสุด 28 – 32 องศาเซลเซียส บริเวณยอดภูอากาศหนาวถึงหนาวจัด กับมีน้ำค้างแข็งบางพื้นที่ อุณหภูมิต่ำสุด 6 – 14 องศาเซลเซียส ลมตะวันออกเฉียงเหนือ ความเร็ว 10 – 15 กม./ชม. และในวันที่ 30 – 31 ธ.ค. 65 อากาศเย็นถึงหนาว และอุณหภูมิลดลง 1 - 3 องศาเซลเซียส อุณหภูมิต่ำสุด 14 – 19 องศาเซลเซียส อุณหภูมิสูงสุด 26 – 30 องศาเซลเซียส บริเวณยอดภูอากาศหนาว กับมีน้ำค้างแข็งบางพื้นที่ อุณหภูมิต่ำสุด 5 – 11 องศาเซลเซียส ลมตะวันออกเฉียงเหนือ ความเร็ว 10 – 20 กม./ชม.



แผนที่อากาศ วันที่ 26 ธ.ค. 2565 เวลา 07.00 น.



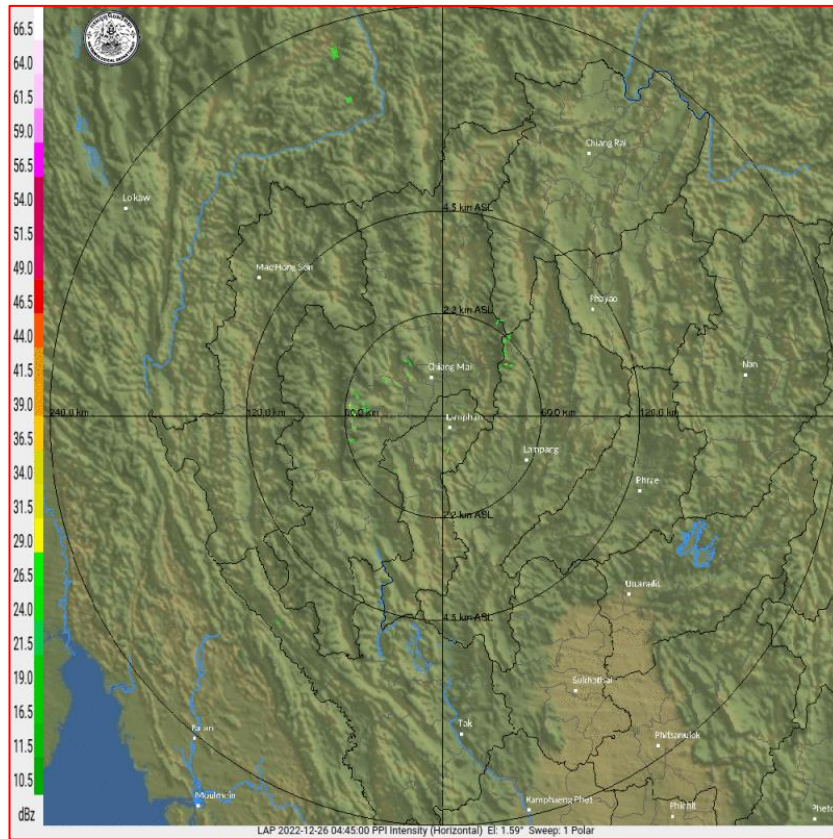
ภาพถ่ายจากดาวเทียม วันที่ 26 ก.ย. 2565

2) สถานการณ์ฝน

จากข้อมูลสถานการณ์ฝนในพื้นที่ลุ่มน้ำยมและน่านของวันที่ 25 ธันวาคม 2565 จากกรมทรัพยากรน้ำ กรมอุตุนิยมวิทยา กรมชลประทาน และสถาบันสารสนเทศทรัพยากรน้ำ (องค์การมหาชน) พบว่าไม่มีปริมาณฝนในพื้นที่ลุ่มน้ำยมและน่าน

ข้อมูลสถานการณ์ฝนในพื้นที่ลุ่มน้ำยมและน่าน ณ วันที่ 25 ธันวาคม 2565 เวลา 07.00 น.

ลุ่มน้ำ	จังหวัด*	ปริมาณฝน 24 ชม.(มม.)
ยม	แพร่	-
	สุโขทัย	ไม่มีฝน
น่าน	น่าน	ไม่มีฝน
	อุตรดิตถ์	ไม่มีฝน
	พิษณุโลก	ไม่มีฝน
	พิจิตร (สภช.)	ไม่มีฝน
หมายเหตุ “ - ” คือ ยังไม่ได้รับรายงาน, *จังหวัดมีพื้นที่ลุ่มน้ำมากกว่าร้อยละ 50 ขึ้นไป		

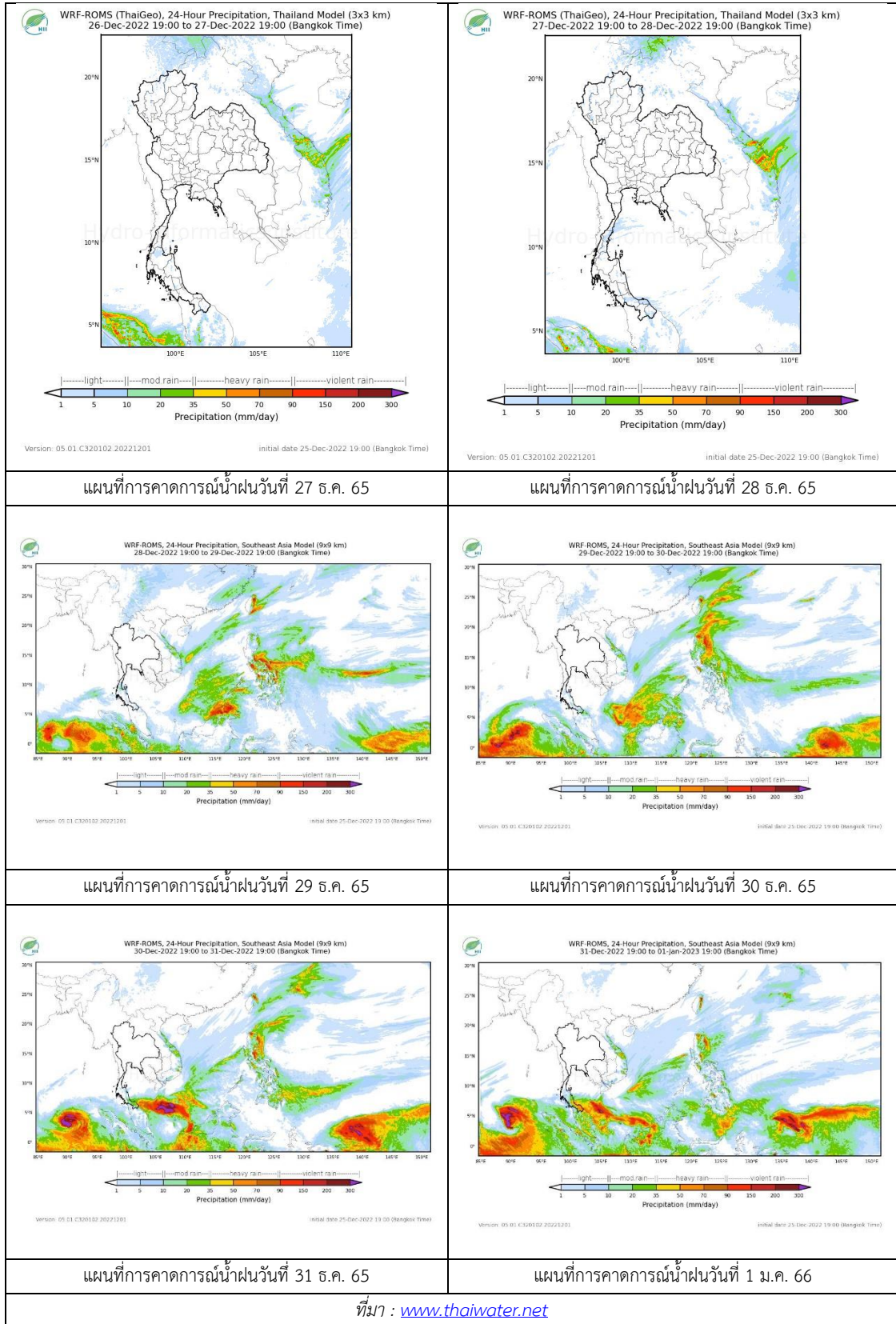


ภาพเรดาร์ตรวจอากาศ “ลำพูน”

ณ วันที่ 26 ธันวาคม 2565 เวลา 11.45 น.

(ที่มา : กรมอุตุนิยมวิทยา <https://weather.tmd.go.th/phs.php>)

สถานการณ์น้ำฝน (แผนภาพคาดการณ์ฝนล่วงหน้าความละเอียดสูง WRF-ROMS Model)



3) ข้อมูลปริมาณน้ำในลำน้ำ

สถานการณ์น้ำท่า (22 – 26 ธ.ค. 2565 ที่มา : กรมชลประทาน)

สถานี	แม่น้ำ	อำเภอ	จังหวัด	ระดับ	พฤษ	ศุกร	เสาร์	อาทิตย์	จันทร์	แนวโน้ม (เพิ่ม/ ลด)
				ตลิ่ง						
Y.14A	ยม	ศรีสัช นาลัย	สุโขทัย	11.30	22	23	24	25	26	ลดลง
					ธ.ค.	ธ.ค.	ธ.ค.	ธ.ค.	ธ.ค.	
Y.16	ยม	บาง ระกำ	พิษณุโลก	7.30	1.54	1.62	1.71	1.78	1.85	เพิ่มขึ้น
				207.00	***	***	***	***	***	
Y.5	ยม	โพทะเล	พิจิตร	8.10	3.25	3.12	3.10	3.02	2.94	ลดลง
				464.00	***	***	***	***	***	
N.60	น่าน	ตรอน	อุตรดิตถ์	8.00	1.46	1.50	1.57	1.35	1.24	ลดลง
				1990.00	230.30	233.80	239.90	221.10	212.30	
N.27A	น่าน	พรหม พิราม	พิษณุโลก	8.64	1.97	2.00	1.79	1.91	1.45	ลดลง
				1056.00	198.80	202.30	178.70	191.90	146.10	
N.7A	น่าน	บางมูล นาก	พิจิตร	10.37	3.57	3.57	3.43	3.34	3.10	ลดลง
				1365.00	284.20	284.20	269.50	260.40	237.50	

*** ยังไม่ได้รับรายงาน

4) สรุป

รายงานสถานการณ์น้ำลุ่มน้ำยมและน่านวันที่ 26 ธันวาคม 2565

- สถานการณ์น้ำในลุ่มน้ำยมอยู่ในภาวะปกติ ระดับน้ำในลำน้ำส่วนใหญ่มีแนวโน้มลดลง
- สถานการณ์น้ำในลุ่มน้ำน่านอยู่ในภาวะปกติ ระดับน้ำในลำน้ำส่วนใหญ่มีแนวโน้มลดลง

5) ภาพ CCTV ลุ่มน้ำยมและน่าน



สะพานพระแม่ย่า
ต.ธานี อ.เมือง จ.สุโขทัย



สะพานท่าเสา
ต.ท่าเสา อ.เมือง จ.อุตรดิตถ์



สะพานบ้านโพทะเล
ต.โพทะเล อ.โพทะเล จ.พิจิตร



สะพานสุพรรณกัลยา
ต.วัดจันทร์ อ.เมือง จ.พิจิตร



สะพานเฉลิมพระเกียรติ ร.9 72 พรรษา
ต.เนินมะกอก อ.บางมูลนาก จ.พิจิตร

ปริมาณน้ำในลำน้ำในพื้นที่ลุ่มน้ำยมและน่าน

(หมายเหตุ ที่มา : <http://mekhala.dwr.go.th/cctv/>)

รายงานสถานการณ์น้ำลุ่มน้ำเจ้าพระยา

วันที่ 26 ธันวาคม 2565

1. สภาพภูมิอากาศ

ลักษณะอากาศทั่วไป (ที่มา: กรมอุตุนิยมวิทยา)

พยากรณ์อากาศ 24 ชั่วโมงข้างหน้า บริเวณความกดอากาศสูงหรือมวลอากาศเย็นกำลังค่อนข้างแรงจากประเทศจีนยังคงปกคลุมประเทศไทยและทะเลจีนใต้ ในขณะที่ลมฝ่ายตะวันตกในระดับบนเคลื่อนผ่านภาคเหนือ ลักษณะเช่นนี้ทำให้ภาคเหนือและภาคตะวันออกเฉียงเหนือมีอากาศเย็นถึงหนาวในตอนเช้า ส่วนภาคกลางรวมทั้งกรุงเทพมหานครและปริมณฑล ภาคตะวันออก และภาคใต้ตอนบน มีอากาศเย็นในตอนเช้า ขอให้ประชาชนบริเวณประเทศไทยตอนบนดูแลรักษาสุขภาพเนื่องจากสภาพอากาศที่เปลี่ยนแปลง รวมถึงระวังอันตรายจากอัคคีภัยที่อาจเกิดขึ้นเนื่องจากลมแรงและอากาศแห้งในระยะนี้

ส่วนมรสุมตะวันออกเฉียงเหนือที่พัดปกคลุมอ่าวไทย ภาคใต้ และทะเลอันดามัน เริ่มมีกำลังอ่อนลง ทำให้ภาคใต้ตอนล่างยังคงมีฝนฟ้าคะนองบางแห่ง คลื่นลมบริเวณอ่าวไทยตอนล่างมีกำลังค่อนข้างแรง โดยมีคลื่นสูง 2-3 เมตร บริเวณที่มีฝนฟ้าคะนองคลื่นสูงมากกว่า 3 เมตร ขอให้ประชาชนที่อาศัยบริเวณชายฝั่งภาคใต้ฝั่งตะวันออก ระวังอันตรายจากคลื่นที่ซัดเข้าหาฝั่ง ชาวเรือควรเดินเรือด้วยความระมัดระวัง และเรือเล็กบริเวณอ่าวไทยตอนล่าง ควรงดออกจากฝั่งในวันนี้ อีก 1 วัน (26 ธ.ค. 65)

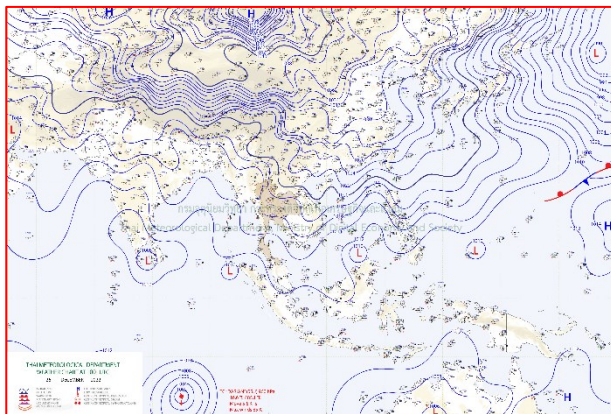
ฝุ่นละอองในระยะนี้: ประเทศไทยตอนบนมีการสะสมฝุ่นละออง/หมอกควันอยู่ในเกณฑ์น้อยถึงปานกลาง เนื่องจากมีลมมรสุมตะวันออกเฉียงเหนือพัดปกคลุมบริเวณดังกล่าว

สภาพอากาศภาคกลาง

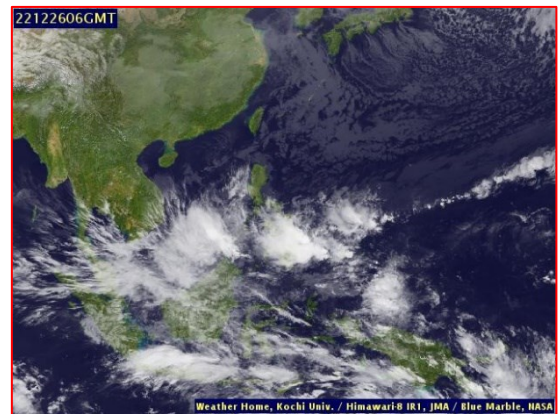
อากาศเย็นในตอนเช้า อุณหภูมิต่ำสุด 17-19 องศาเซลเซียส อุณหภูมิสูงสุด 29-31 องศาเซลเซียส ลมตะวันออกเฉียงเหนือ ความเร็ว 10-20 กม./ชม.

ผลคาดการณ์ปริมาณน้ำฝนล่วงหน้า 1-7 วัน ภาคกลาง

ในช่วงวันที่ 27 – 29 ธ.ค. 65 อากาศเย็นกับมีหมอกบางในตอนเช้า อุณหภูมิต่ำสุด 16 – 20 องศาเซลเซียส อุณหภูมิสูงสุด 28– 31 องศาเซลเซียส ลมตะวันออกเฉียงเหนือ ความเร็ว 10 – 20 กม./ชม. ส่วนในวันที่ 30 ธ.ค. 65 – 1 ม.ค. 66 อากาศเย็นถึงหนาวในตอนเช้า และอุณหภูมิลดลง 1 - 3 องศาเซลเซียส อุณหภูมิต่ำสุด 14 – 19 องศาเซลเซียส อุณหภูมิสูงสุด 27 – 29 องศาเซลเซียส ลมตะวันออกเฉียงเหนือ ความเร็ว 10 – 20 กม./ชม.



แผนที่อากาศ วันที่ 26 ธ.ค. 2565 เวลา 07.00 น.



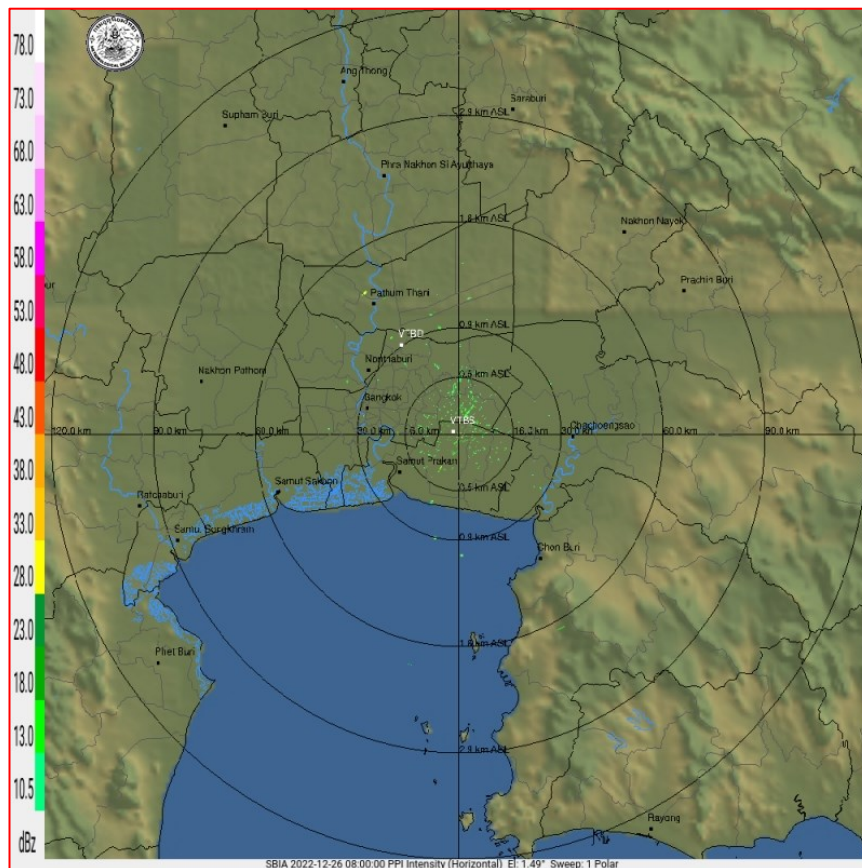
ภาพถ่ายจากดาวเทียม วันที่ 26 ธ.ค. 2565

2. สถานการณ์ฝน

จากข้อมูลสถานการณ์ฝนในพื้นที่ลุ่มน้ำเจ้าพระยาของวันที่ 25 ธันวาคม 2565 จากกรมทรัพยากรน้ำ กรมอุตุนิยมวิทยา กรมชลประทาน และสถาบันสารสนเทศทรัพยากรน้ำ (องค์การมหาชน) พบว่าไม่มีฝนตกในพื้นที่ลุ่มน้ำเจ้าพระยา

ข้อมูลสถานการณ์ฝนในพื้นที่ลุ่มน้ำเจ้าพระยา ณ วันที่ 25 ธันวาคม 2565 เวลา 07.00 น.

ลุ่มน้ำ	จังหวัด*	ปริมาณฝน 24 ชม.(มม.)
เจ้าพระยา	นครสวรรค์	ไม่มีฝน
	พระนครศรีอยุธยา	ไม่มีฝน
	ปทุมธานี (สภช.)	ไม่มีฝน
	ลพบุรี	ไม่มีฝน
	กรุงเทพฯ (บางนา สภช.)	ไม่มีฝน
หมายเหตุ “ - ” คือ ยังไม่ได้รับรายงาน, *จังหวัดมีพื้นที่ลุ่มน้ำมากกว่าร้อยละ 50 ขึ้นไป		

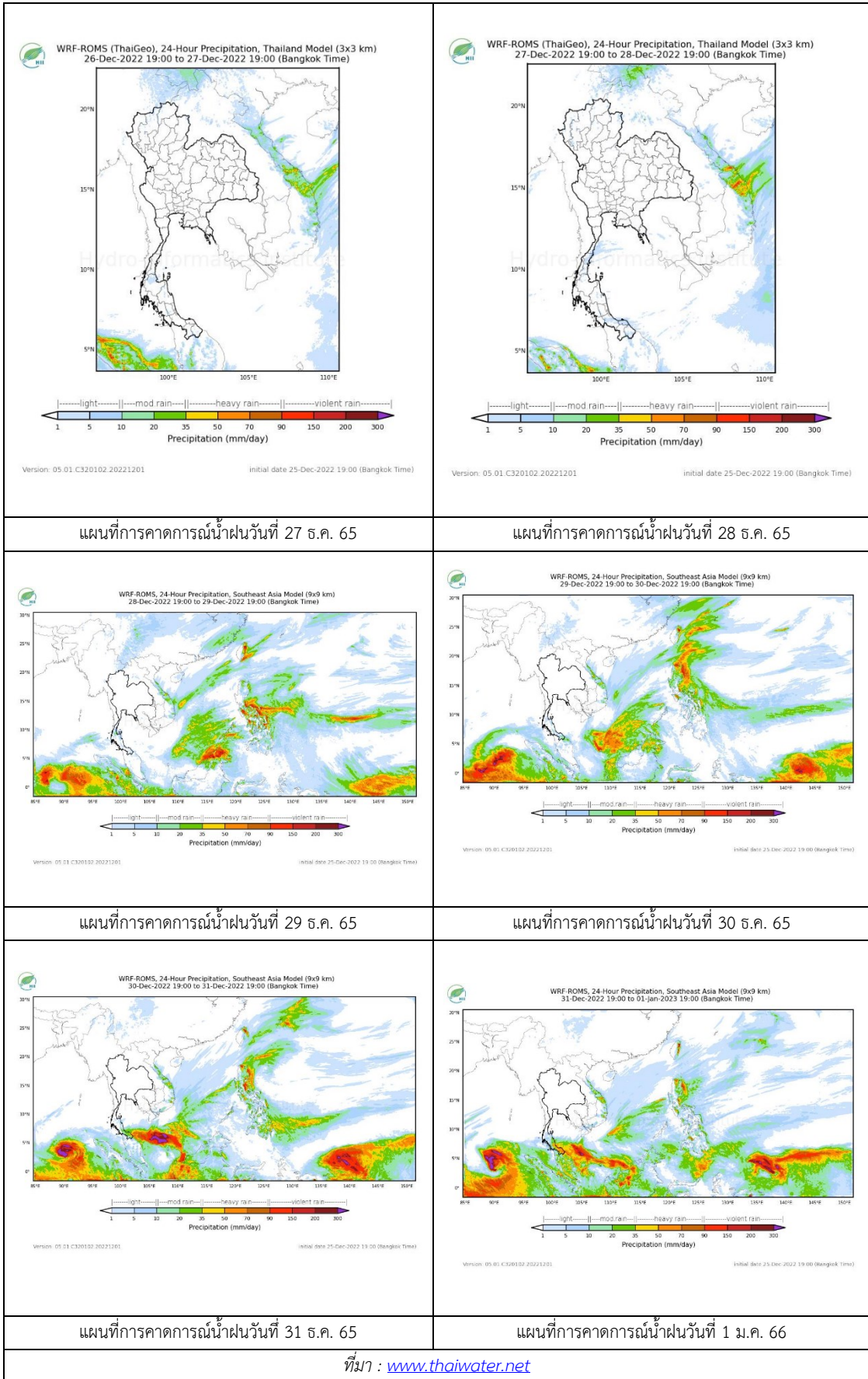


ภาพเรดาร์ตรวจอากาศ “สถานีสุวรรณภูมิ”

ณ วันที่ 26 ธันวาคม 2565

(ที่มา : กรมอุตุนิยมวิทยา <https://weather.tmd.go.th/phs.php>)

สถานการณ์น้ำฝน (แผนภาพคาดการณ์ฝนล่วงหน้าความละเอียดสูง WRF-ROMS Model)



3. ข้อมูลปริมาณน้ำในลำน้ำ

สถานการณ์น้ำท่า 22 – 26 ธ.ค. 2565 ที่มา: กรมชลประทาน)

สถานี	แม่น้ำ	อำเภอ	จังหวัด	ระดับตลิ่ง	พฤษภาคม	ตุลาคม	เสาร์	อาทิตย์	จันทร์	แนวโน้ม (เพิ่ม/ลด)
				ปริมาณน้ำ (ลบ.ม./วิ.)	22 ธ.ค.	23 ธ.ค.	24 ธ.ค.	25 ธ.ค.	26 ธ.ค.	
C.2	เจ้าพระยา	เมือง	นครสวรรค์	25.70	17.80	17.78	17.78	17.75	17.70	ลดลง
				3590.00	350.00	346.00	346.00	340.00	330.00	
C.13	เจ้าพระยา	สรรพยา	ชัยนาท	16.34	15.97	15.83	15.71	15.61	15.49	ลดลง
				2840.00	70.00	70.00	70.00	70.00	70.00	
C.3	เจ้าพระยา	เมือง สิงห์บุรี	สิงห์บุรี	13.40	2.21	2.23	2.27	2.24	2.24	ทรงตัว
				713.00	***	***	***	***	***	
C.35	เจ้าพระยา	พระนครศรีอยุธยา	พระนครศรีอยุธยา	4.35	0.42	0.41	0.54	0.60	0.61	เพิ่มขึ้น
				1179.00	***	***	***	***	***	
C.36	เจ้าพระยา	บางบาล	พระนครศรีอยุธยา	4.36	0.72	0.77	0.86	0.95	0.93	ลดลง
				420.00	***	***	***	***	***	
C.37	เจ้าพระยา	บางบาล	พระนครศรีอยุธยา	4.14	0.57	0.65	0.76	0.79	0.82	เพิ่มขึ้น
				44.00	***	***	***	***	***	

*** ยังไม่ได้รับรายงาน

 <p>Banpon, Ayutthaya, Ayutthaya 11483 kb/s 2022-12-26 15:21:20</p>	 <p>Sapanoreedes, Ayutthaya, Ayutthaya 4243 kb/s 2022-12-26 15:22:57</p>
<p>บ้านป้อม ต.บ้านป้อม อ.พระนครศรีอยุธยา จ.พระนครศรีอยุธยา (ลุ่มน้ำเจ้าพระยา)</p>	<p>สะพานปรีดีธำรงค์ ต.หัวรอ อ.พระนครศรีอยุธยา จ.พระนครศรีอยุธยา (ลุ่มน้ำเจ้าพระยา)</p>
 <p>Tubgrit, Chaisaeng, Nakhonsawan 8760 kb/s 2022-12-26 15:20:19</p>	 <p>Sapardoch, Muang, Nakhonsawan 7464 kb/s 2022-12-26 15:20:43</p>
<p>บ้านทับกฤช ต.ทับกฤชใต้ อ.ชุมแสง จ.นครสวรรค์ (ลุ่มน้ำเจ้าพระยา)</p>	<p>สะพานเดชาวงศ์ ต.ปากน้ำโพธิ์ อ.เมือง จ.นครสวรรค์ (ลุ่มน้ำเจ้าพระยา)</p>

	
<p>วัดโคกจันทร์ ต.โพนางคำ อ.สรรพยา จ.ชัยนาท (ลุ่มน้ำเจ้าพระยา)</p>	<p>ศาลากลางสมุทรปราการ ต.ปากน้ำ อ.เมือง จ.สมุทรปราการ (ลุ่มน้ำเจ้าพระยา)</p>
	
<p>บ้านหาดเสลา ต.หัวตง อ.เก้าเลี้ยว จ.นครสวรรค์ (ลุ่มน้ำเจ้าพระยา)</p>	<p>บ้านท้ายตง ต.บางกระบือ อ.สามโคก จ.ปทุมธานี (ลุ่มน้ำเจ้าพระยา)</p>

ปริมาณน้ำในลำน้ำในพื้นที่ลุ่มน้ำเจ้าพระยา

(หมายเหตุ ที่มา : <http://mekhala.dwr.go.th/cctv/>)

4. สรุป

รายงานสถานการณ์น้ำลุ่มน้ำเจ้าพระยาวันที่ 26 ธันวาคม 2565

- สถานการณ์น้ำในลุ่มน้ำเจ้าพระยาอยู่ในภาวะปกติ ระดับน้ำในลำน้ำส่วนใหญ่มีแนวโน้มลดลง เพิ่มขึ้นทรงตัว

รายงานสถานการณ์น้ำลุ่มน้ำบางปะกง-ปราจีนบุรี

วันที่ 26 ธันวาคม 2565

1) สภาพภูมิอากาศ (ที่มา : กรมอุตุนิยมวิทยา)

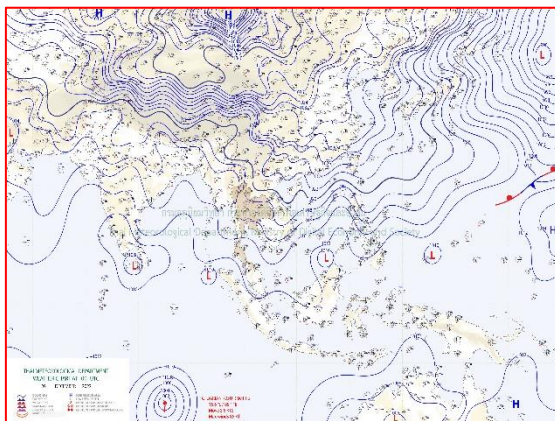
ลักษณะอากาศทั่วไป

พยากรณ์อากาศ 24 ชั่วโมงข้างหน้า บริเวณความกดอากาศสูงหรือมวลอากาศเย็นกำลังค่อนข้างแรงจากประเทศจีนยังคงปกคลุมประเทศไทย และทะเลจีนใต้ ในขณะที่ลมฝ่ายตะวันตกในระดับบนเคลื่อนผ่านภาคเหนือ ลักษณะเช่นนี้ทำให้ภาคเหนือและภาคตะวันออกเฉียงเหนือมีอากาศเย็นถึงหนาวในตอนเช้า ส่วนภาคกลางรวมทั้งกรุงเทพมหานครและปริมณฑล ภาคตะวันออก และภาคใต้ตอนบน มีอากาศเย็นในตอนเช้า

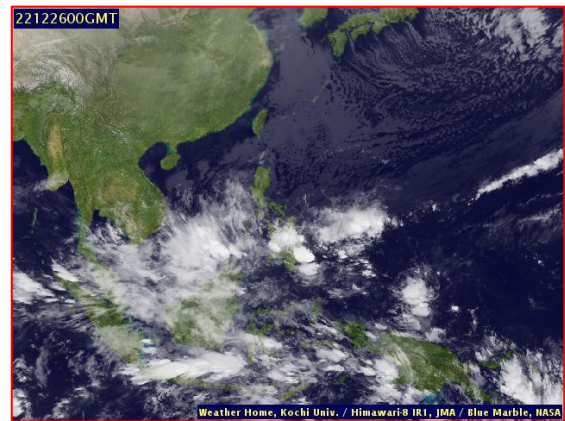
ส่วนมรสุมตะวันออกเฉียงเหนือที่พัดปกคลุมอ่าวไทย ภาคใต้ และทะเลอันดามัน เริ่มมีกำลังอ่อนลง ทำให้ภาคใต้ตอนล่างยังคงมีฝนฟ้าคะนองบางแห่ง คลื่นลมบริเวณอ่าวไทยตอนล่างมีกำลังค่อนข้างแรง โดยมีคลื่นสูง 2-3 เมตร บริเวณที่มีฝนฟ้าคะนองคลื่นสูงมากกว่า 3 เมตร

สภาพอากาศภาคตะวันออก

อากาศเย็นในตอนเช้า อุณหภูมิต่ำสุด 17-22 องศาเซลเซียส อุณหภูมิสูงสุด 30-31 องศาเซลเซียส ลมตะวันออกเฉียงเหนือ ความเร็ว 15-35 กม./ชม. ทะเลมีคลื่นสูงประมาณ 1 เมตร ห่างฝั่งคลื่นสูง 1-2 เมตร



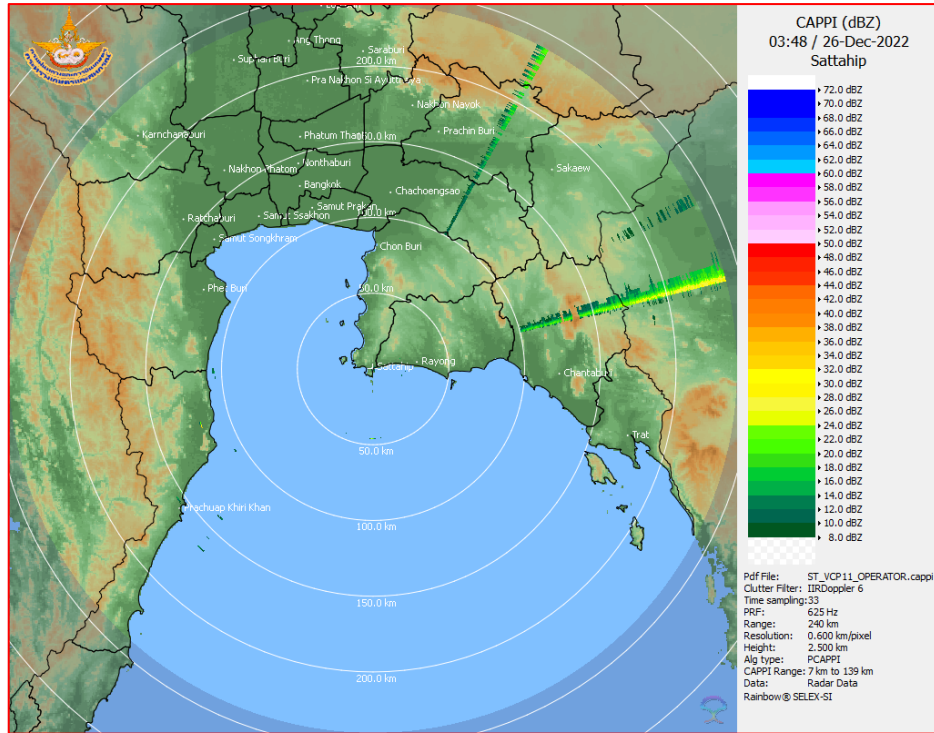
แผนที่อากาศวันที่ 26 ธ.ค. 65 เวลา 07.00 น.



ภาพถ่ายจากดาวเทียมวันที่ 26 ธ.ค. 65 เวลา 07.00 น.

2) สถานการณ์ฝน

จากข้อมูลสถานการณ์ฝนในพื้นที่ลุ่มน้ำบางปะกง-ปราจีนบุรี ของวันที่ 26 ธันวาคม 2565 จากกรมอุตุนิยมวิทยา สถาบันสารสนเทศทรัพยากรน้ำ (องค์การมหาชน) กรมชลประทาน และกรมทรัพยากรน้ำพบว่า ไม่มีฝนตกในพื้นที่



ภาพเรดาร์ตรวจอากาศ “สถานีสัตหีบ จ.ชลบุรี”

ณ วันที่ 26 ธันวาคม 2565 เวลา 10.48 น.

(ที่มา : กรมอุตุนิยมวิทยา)

สถานการณ์น้ำฝน

<p>WRF-ROMS (ThaiGeo), 24-Hour Precipitation, Thailand Model (3x3 km) 25-Dec-2022 19:00 to 26-Dec-2022 19:00 (Bangkok Time)</p> <p>Version: 05.01.C320102.20221201 initial date 25-Dec-2022 19:00 (Bangkok Time)</p>	<p>WRF-ROMS (ThaiGeo), 24-Hour Precipitation, Thailand Model (3x3 km) 26-Dec-2022 19:00 to 27-Dec-2022 19:00 (Bangkok Time)</p> <p>Version: 05.01.C320102.20221201 initial date 26-Dec-2022 19:00 (Bangkok Time)</p>
<p>แผนที่การคาดการณ์น้ำฝนวันที่ 26 ธ.ค. 65</p>	<p>แผนที่การคาดการณ์น้ำฝนวันที่ 27 ธ.ค. 65</p>
<p>WRF-ROMS (ThaiGeo), 24-Hour Precipitation, Thailand Model (3x3 km) 27-Dec-2022 19:00 to 28-Dec-2022 19:00 (Bangkok Time)</p> <p>Version: 05.01.C320102.20221201 initial date 27-Dec-2022 19:00 (Bangkok Time)</p>	<p>WRF-ROMS (Southeast Asia Model), 24-Hour Precipitation, Southeast Asia Model (9x9 km) 28-Dec-2022 19:00 to 29-Dec-2022 19:00 (Bangkok Time)</p> <p>Version: 05.01.C320102.20221201 initial date 28-Dec-2022 19:00 (Bangkok Time)</p>
<p>แผนที่การคาดการณ์น้ำฝนวันที่ 28 ธ.ค. 65</p>	<p>แผนที่การคาดการณ์น้ำฝนวันที่ 29 ธ.ค. 65</p>
<p>WRF-ROMS (Southeast Asia Model), 24-Hour Precipitation, Southeast Asia Model (9x9 km) 29-Dec-2022 19:00 to 30-Dec-2022 19:00 (Bangkok Time)</p> <p>Version: 05.01.C320102.20221201 initial date 29-Dec-2022 19:00 (Bangkok Time)</p>	<p>WRF-ROMS (Southeast Asia Model), 24-Hour Precipitation, Southeast Asia Model (9x9 km) 30-Dec-2022 19:00 to 31-Dec-2022 19:00 (Bangkok Time)</p> <p>Version: 05.01.C320102.20221201 initial date 30-Dec-2022 19:00 (Bangkok Time)</p>
<p>แผนที่การคาดการณ์น้ำฝนวันที่ 30 ธ.ค. 65</p>	<p>แผนที่การคาดการณ์น้ำฝนวันที่ 31 ธ.ค. 65</p>
<p>ที่มา : www.thaiwater.net</p>	
<p>ผลการคาดการณ์ปริมาณฝนล่วงหน้า</p>	

3) ข้อมูลปริมาณน้ำในลำน้ำ

สถานการณ์น้ำท่า (22 – 26 ธ.ค. 65 ที่มา : กรมชลประทาน เวลา 06.00 น.)

สถานี	อำเภอ	จังหวัด	ลุ่มน้ำ	ระดับ	พฤษภ	ศุกร์	เสาร์	อาทิตย์	จันทร์	แนว
				ตลิ่ง(ม.)						
				ลำน้	22	23	24	25	26	(เพิ่ม/
				(ลบ.ม./	ธ.ค.	ธ.ค.	ธ.ค.	ธ.ค.	ธ.ค.	ลด)
				วิ.)						
Kgt.19A	เกาะ	ชลบุรี	บางปะกง	4.8	1.88	1.92	1.90	1.88	1.87	ลดลง
				83.95	4.75	5.35	5.05	4.75	4.60	
Kgt.30	เทศบาล	ฉะเชิงเทรา	บางปะกง	1.70	1.06	1.04	0.73	0.10	-0.35	ลดลง
				-	*	*	*	*	*	
Ny.1B	เมือง	นครนายก	บางปะกง	8.81	3.87	3.87	4.03	4.03	4.20	เพิ่มขึ้น
				263.90	1.35	1.35	2.60	2.60	6.00	
Ny.3	บ้านนา	นครนายก	บางปะกง	6.26	3.99	3.99	3.99	3.99	3.99	ทรงตัว
				76.40	*	*	*	*	*	
Ny.4	เมือง	ปราจีนบุรี	บางปะกง	3.34	*	*	*	*	*	*
				185.00	*	*	*	*	*	
Ny.7	เมือง	นครนายก	บางปะกง	6.56	3.77	3.78	4.12	4.13	4.34	เพิ่มขึ้น
				-	*	*	*	*	*	
Kgt.1	เมือง	ปราจีนบุรี	ปราจีนบุรี	4.13	0.21	0.20	0.35	0.25	0.23	ลดลง
				774.00	*	*	*	*	*	
Kgt.3	กบินทร์	ปราจีนบุรี	ปราจีนบุรี	8.79	1.10	1.03	1.05	1.00	0.97	ลดลง
				543.90	27.00	24.90	25.50	24.00	23.10	
Kgt.6	ศรีมหา	ปราจีนบุรี	ปราจีนบุรี	7.10	0.90	0.90	0.97	0.90	0.90	ทรงตัว
				-	*	*	*	*	*	
Kgt.9	เขา	สระแก้ว	ปราจีนบุรี	10.00	3.78	3.77	3.77	3.76	3.76	ทรงตัว
				502.50	*	*	*	*	*	
Kgt.10	เมือง	สระแก้ว	ปราจีนบุรี	11.00	5.72	5.71	5.71	5.71	5.70	ลดลง
				300.00	*	*	*	*	*	
Kgt.13A	กบินทร์	ปราจีนบุรี	ปราจีนบุรี	16.17	7.18	7.14	7.11	7.07	7.01	ลดลง
				420.20	10.60	9.80	9.20	8.40	7.20	
Kgt.14A	นาดี	ปราจีนบุรี	ปราจีนบุรี	7.06	1.43	1.43	1.41	1.39	1.37	ลดลง
				352.60	0.86	0.86	0.82	0.79	0.77	

หมายเหตุ* ไม่ได้รับข้อมูล

ปริมาณน้ำในลำน้ำในพื้นที่ลุ่มน้ำบางปะกง-ปราจีนบุรี วันที่ 26 ธันวาคม 2565



สถานีเชิงสะพานฉะเชิงเทรา ต.หน้าเมือง อ.เมือง จ.ฉะเชิงเทรา
(ลุ่มน้ำบางปะกง – แม่น้ำบางปะกง)

4) สรุป

- สถานการณ์น้ำในลุ่มน้ำบางปะกง อยู่ในภาวะปกติ และระดับน้ำในลำน้ำส่วนใหญ่มีแนวโน้มลดลง
- สถานการณ์น้ำในลุ่มน้ำปราจีนบุรี อยู่ในภาวะปกติ และระดับน้ำในลำน้ำส่วนใหญ่มีแนวโน้มลดลง

รายงานสถานการณ์น้ำลุ่มน้ำทะเลสาบสงขลา

วันที่ 26 ธันวาคม 2565

1. สภาพภูมิอากาศ

ลักษณะอากาศทั่วไป (ที่มา: กรมอุตุนิยมวิทยา)

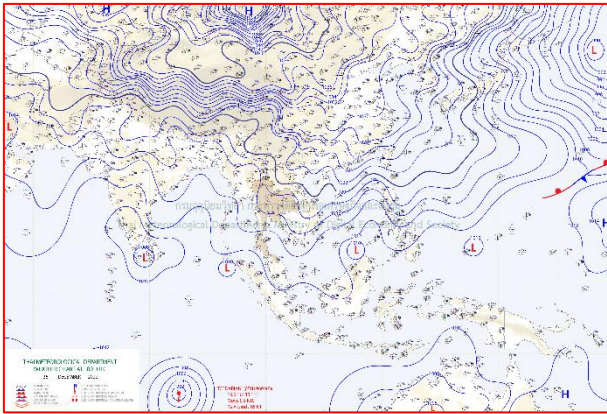
พยากรณ์อากาศ 24 ชั่วโมงข้างหน้า บริเวณความกดอากาศสูงหรือมวลอากาศเย็นกำลังค่อนข้างแรงจากประเทศจีนยังคงปกคลุมประเทศไทยและทะเลจีนใต้ ในขณะที่ลมฝ่ายตะวันตกในระดับบนเคลื่อนผ่านภาคเหนือ ลักษณะเช่นนี้ทำให้ภาคเหนือและภาคตะวันออกเฉียงเหนือมีอากาศเย็นถึงหนาวในตอนเช้า ส่วนภาคกลางรวมทั้งกรุงเทพมหานครและปริมณฑล ภาคตะวันออก และภาคใต้ตอนบน มีอากาศเย็นในตอนเช้า ขอให้ประชาชนบริเวณประเทศไทยตอนบนดูแลรักษาสุขภาพเนื่องจากสภาพอากาศที่เปลี่ยนแปลง รวมถึงระวังอันตรายจากอัคคีภัยที่อาจเกิดขึ้นเนื่องจากลมแรงและอากาศแห้งในระยะนี้ ส่วนมรสุมตะวันออกเฉียงเหนือที่พัดปกคลุมอ่าวไทย ภาคใต้ และทะเลอันดามัน เริ่มมีกำลังอ่อนลง ทำให้ภาคใต้ตอนล่างยังคงมีฝนฟ้าคะนองบางแห่ง คลื่นลมบริเวณอ่าวไทยตอนล่างมีกำลังค่อนข้างแรง โดยมีคลื่นสูง 2-3 เมตร บริเวณที่มีฝนฟ้าคะนองคลื่นสูงมากกว่า 3 เมตร ขอให้ประชาชนที่อาศัยบริเวณชายฝั่งภาคใต้ฝั่งตะวันออก ระวังอันตรายจากคลื่นที่ซัดเข้าหาฝั่ง ชาวเรือควรเดินเรือด้วยความระมัดระวัง และเรือเล็กบริเวณอ่าวไทยตอนล่างควรงดออกจากฝั่งในวันนี้ อีก 1 วัน (26 ธ.ค. 65) ฝุ่นละอองในระยะนี้: ประเทศไทยตอนบนมีการสะสมฝุ่นละออง/หมอกควันอยู่ในเกณฑ์น้อยถึงปานกลาง เนื่องจากมีลมมรสุมตะวันออกเฉียงเหนือพัดปกคลุมบริเวณดังกล่าว

สภาพอากาศภาคใต้ (ฝั่งตะวันออก)

ตอนบนของภาค อากาศเย็นในตอนเช้า ตอนล่างของภาค มีฝนฟ้าคะนอง ร้อยละ 10 ของพื้นที่ ส่วนมากบริเวณจังหวัดสงขลา ปัตตานี ยะลา และนราธิวาส อุณหภูมิต่ำสุด 21-24 องศาเซลเซียส อุณหภูมิสูงสุด 29-31 องศาเซลเซียส ตั้งแต่จังหวัดสุราษฎร์ธานีขึ้นมา : ลมตะวันออกเฉียงเหนือ ความเร็ว 15-35 กม./ชม. ทะเลมีคลื่นสูง 1-2 เมตร ตั้งแต่จังหวัดนครศรีธรรมราชลงไป : ลมตะวันออกเฉียงเหนือ ความเร็ว 20-40 กม./ชม. ทะเลมีคลื่นสูง 2-3 เมตร บริเวณที่มีฝนฟ้าคะนองคลื่นสูงมากกว่า 3 เมตร

ผลคาดการณ์ปริมาณน้ำฝนล่วงหน้า 1-7 วัน ภาคใต้ (ฝั่งตะวันออก)

อากาศเย็นในตอนเช้า มีฝนฟ้าคะนองร้อยละ 10 - 20 ของพื้นที่ ส่วนมากทางตอนล่างของภาค ตลอดช่วง อุณหภูมิต่ำสุด 20 - 25 องศาเซลเซียส อุณหภูมิสูงสุด 28 - 33 องศาเซลเซียส ตั้งแต่จังหวัดสุราษฎร์ธานีขึ้นมา : ลมตะวันออกเฉียงเหนือ ความเร็ว 15 - 35 กม./ชม. ทะเลมีคลื่นสูง 1-2 เมตร ตั้งแต่จังหวัดนครศรีธรรมราชลงไป : ลมตะวันออกเฉียงเหนือ ความเร็ว 20 - 35 กม./ชม. ทะเลมีคลื่นสูงประมาณ 2 เมตร บริเวณที่มีฝนฟ้าคะนองคลื่นสูงมากกว่า 2 เมตร



แผนที่อากาศ วันที่ 26 ธ.ค. 65 เวลา 07.00 น.

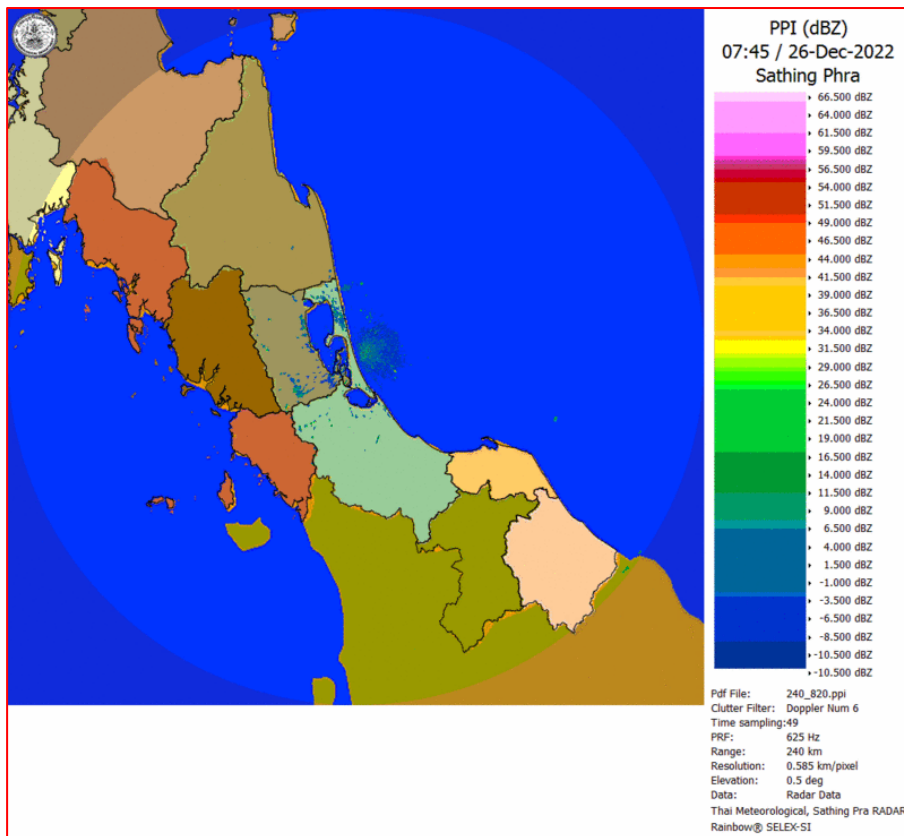


ภาพถ่ายจากดาวเทียม วันที่ 26 ธ.ค. 65

สถานการณ์ฝน

จากข้อมูลสถานการณ์ฝนในพื้นที่ลุ่มน้ำทะเลสาบสงขลา ภาคใต้ (ฝั่งตะวันออก) ของวันที่ 22 ธันวาคม 2565 จากกรมทรัพยากรน้ำ กรมอุตุนิยมวิทยา กรมชลประทาน และสถาบันสารสนเทศทรัพยากรน้ำ (องค์การมหาชน) พบว่ามีปริมาณฝนในพื้นที่ลุ่มน้ำทะเลสาบสงขลา ข้อมูลสถานการณ์ฝนในพื้นที่ลุ่มน้ำทะเลสาบสงขลา ณ วันที่ 22 ธันวาคม 2565 เวลา 07.00 น.

ลุ่มน้ำ	จังหวัด*	ปริมาณฝน 24 ชม.(มม.)
ทะเลสาบ สงขลา	นครศรีธรรมราช	ฝนเล็กน้อย
	พัทลุง สกษ.	ไม่มีฝน
	สงขลา	ไม่มีฝน
หมายเหตุ “ - ” คือ ยังไม่ได้รับรายงาน, *จังหวัดมีพื้นที่ลุ่มน้ำมากกว่าร้อยละ 50 ขึ้นไป		

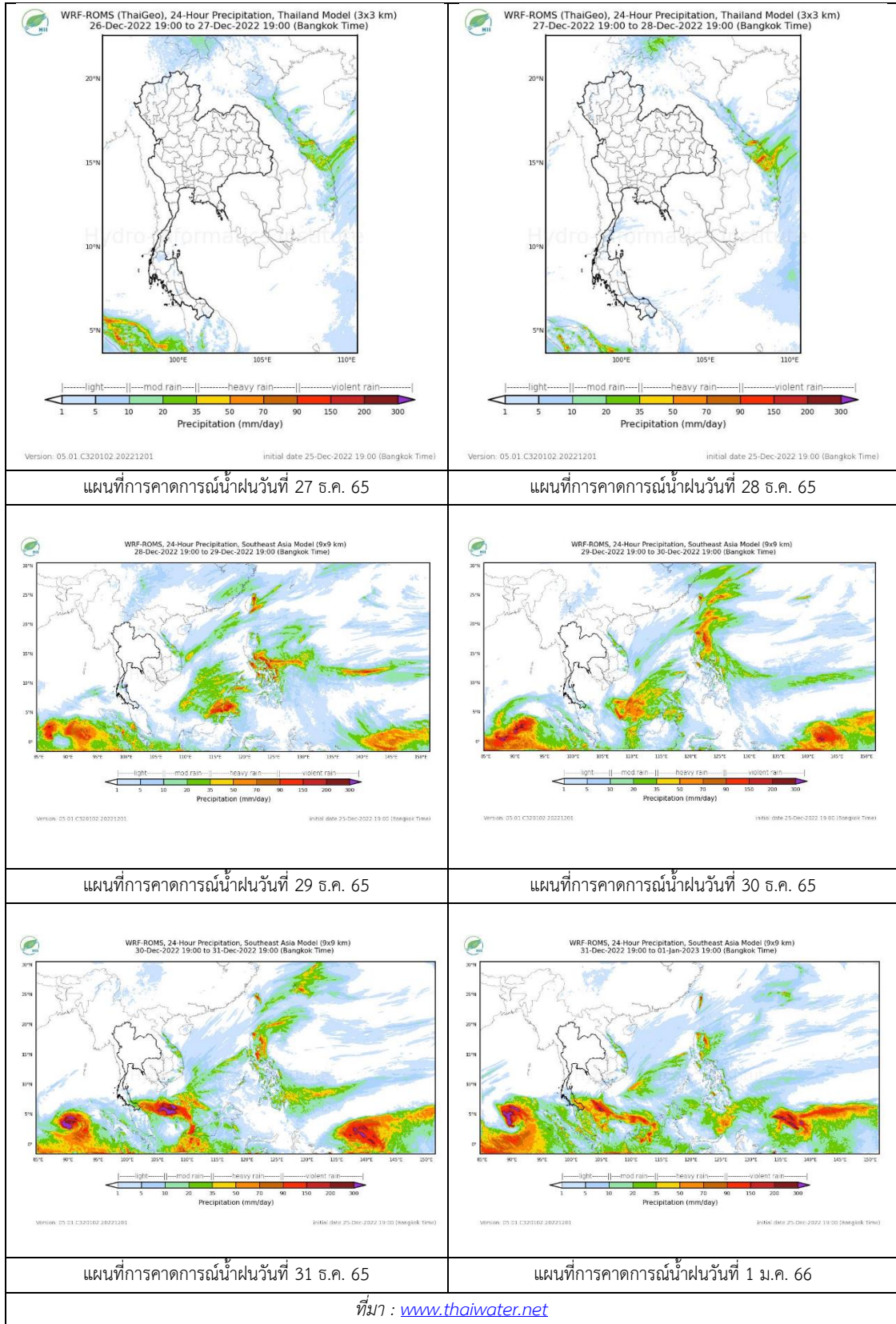


ภาพเรดาร์ที่ตรวจอากาศ “สathingพระ”

ณ วันที่ 26 ธันวาคม 2565 เวลา 14.45 น.

(ที่มา : กรมอุตุนิยมวิทยา <https://weather.tmd.go.th/phs.php>)

สถานการณ์น้ำฝน (แผนภาพคาดการณ์ฝนล่วงหน้าความละเอียดสูง WRF-ROMS Model)



2. ข้อมูลปริมาณน้ำในลำน้ำ

สถานการณ์น้ำท่า (22 – 26 ธ.ค. 2565 ที่มา: กรมชลประทาน)

สถานี	ลุ่มน้ำ	อำเภอ	จังหวัด	ระดับน้ำ-ม.	พฤษภาคม	ตุลาคม	เสาร์	อาทิตย์	จันทร์	แนวโน้ม (เพิ่ม/ลด)
				ปริมาณน้ำ- ลบ.ม./วิ. (ระดับเตือนภัย)	22 ธ.ค.	23 ธ.ค.	24 ธ.ค.	25 ธ.ค.	26 ธ.ค.	
X.170	ทะเลสาบสงขลา	ศรีนครินทร์	พัทลุง	25.20	21.11	21.08	21.07	21.05	21.04	ลดลง
				374.00	17.50	16.00	15.50	14.50	14.00	
X.265	ทะเลสาบสงขลา	เมือง	พัทลุง	8.00	6.87	6.82	6.81	6.80	6.50	ลดลง
				-	-	-	-	-	-	
X.44	ทะเลสาบสงขลา	หาดใหญ่	สงขลา	7.40	3.82	2.84	1.54	2.32	1.85	ลดลง
				533.00	172.40	115.00	57.60	89.00	70.00	
X.90	ทะเลสาบสงขลา	คลองหอย โข่ง	สงขลา	9.53	6.99	5.65	4.50	4.06	3.65	ลดลง
				904.60	356.60	205.50	127.00	103.00	82.50	
X.173A	ทะเลสาบสงขลา	สะเดา	สงขลา	16.13	14.61	14.05	13.36	12.73	12.20	ลดลง
				258.60	113.80	82.50	63.00	49.60	39.00	
X.174	ทะเลสาบสงขลา	หาดใหญ่	สงขลา	8.88	7.00	5.67	5.37	5.29	5.12	ลดลง
				212.00	76.50	28.10	19.25	17.25	13.40	



สถานีคลองอู่ตะเภาตอนล่าง - ต.หาดใหญ่ อ.หาดใหญ่ จ.สงขลา

(ลุ่มน้ำทะเลสาบสงขลา)

(หมายเหตุ ที่มา : <http://mekhala.dwr.go.th/cctv/>)

3. สรุป

สถานการณ์น้ำในลุ่มน้ำทะเลสาบสงขลาประจำวันที่ 26 ธันวาคม 2565

สถานการณ์น้ำในลำน้ำโดยทั่วไปอยู่ในภาวะปกติ ระดับน้ำในลำน้ำส่วนใหญ่มีแนวโน้มลดลง

รายงานระดับน้ำจากกล้อง
CCTV





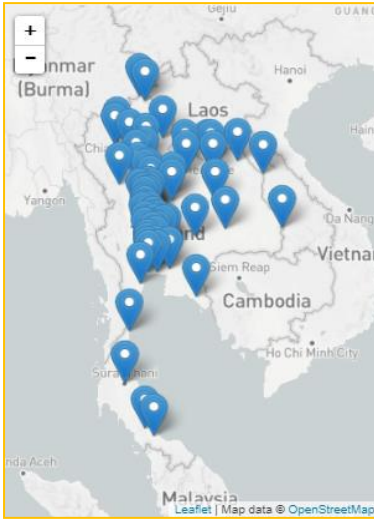
ศูนย์เมขลา

WATER OPERATION CENTER



รายงานระดับน้ำจากกล้อง CCTV

ณ. วันที่ 26 ธันวาคม พ.ศ. 2565



สรุปสถานการณ์น้ำในลำน้ำสายหลัก

- บ้านหาดเสลา - อ.แก้งเตี้ย จ.นครสวรรค์ (ลุ่มน้ำปิง) สถานการณ์น้ำปกติ
- สะพานศรีสัชชาลัย - อ.ศรีสัชชาลัย จ.สุโขทัย (ลุ่มน้ำยม) สถานการณ์น้ำปกติ
- สะพานท่าเสา - อ.เมือง จ.อุตรดิตถ์ (ลุ่มน้ำน่าน) สถานการณ์น้ำปกติ
- สถานีวัดแม่ น้ำโขง (MRC) - อ.เชียงคาน จ.เลย (ลุ่มน้ำโขง) สถานการณ์น้ำปกติ
- บ้านป้อม - อ.อุยธยา จ.อุยธยา (ลุ่มน้ำเจ้าพระยา) สถานการณ์น้ำปกติ
- สะพานบุญรัตน์ประชาชนวิวัฒน์ - อ.สามพราน จ.นครปฐม (ลุ่มน้ำท่าจีน) สถานการณ์น้ำปกติ
- สถานีอุทกเขตตอนล่าง - อ.หาดใหญ่ จ.สงขลา (ลุ่มน้ำทะเลสาบสงขลา) สถานการณ์น้ำปกติ
- บ้านปากร่องห้วยจี่ - อ.บ้านตาก จ.ตาก (ลุ่มน้ำปิง) สถานการณ์น้ำปกติ
- สะพานหนองปรือ - อ.หนองปรือ จ.กาญจนบุรี (ลุ่มน้ำสาละวิน) สถานการณ์น้ำปกติ

สถานีหัวฝาย - อ.แม่สาย จ.เชียงราย (แม่สาย/โขง)



ระดับน้ำปัจจุบันต่ำกว่าสภาพ
 ระดับตลิ่งต่ำสุด - ม.รทก.
 ระดับท่อน้ำ 394.87 ม.รทก.

สนง.ส่วนอุทกหนองคาย - อ.เมือง จ.หนองคาย (ลุ่มน้ำโขง)



ระดับน้ำปัจจุบันต่ำกว่าสภาพ
 ระดับตลิ่งต่ำสุด 166.65 ม.รทก.
 ระดับท่อน้ำ 149.20 ม.รทก.

วัดศรีชมพูนงคคี้อ - อ.ท่าบ่อ จ.หนองคาย (ห้วยโมง/โขงอีสาน)



ระดับน้ำปัจจุบัน 165.50 ม.รทก.
 ระดับตลิ่งต่ำสุด 167.09 ม.รทก.
 ระดับท่อน้ำ 156.60 ม.รทก.

สถานีวัดแม่ น้ำโขง (MRC) - อ.เชียงคาน จ.เลย (ลุ่มน้ำโขง)



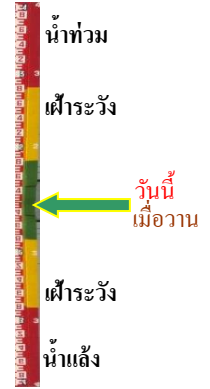
ระดับน้ำปัจจุบัน 5.10 ม.รทก.
 ระดับตลิ่งต่ำสุด - ม.รทก.
 ระดับท่อน้ำ - ม.รทก.

บ้านเหล่านกขุม - อ.เมือง จ.ขอนแก่น
(ลุ่มน้ำชี)



ระดับน้ำปัจจุบันต่ำกว่าสถาพ
ระดับตลิ่งต่ำสุด 149.71 ม.รทก.
ระดับท้องน้ำ 141.00 ม.รทก.

บ้านหาดเสลา - อ.แก้งเตี้ยว จ.นครสวรรค์
(ลุ่มน้ำปิง)



ระดับน้ำปัจจุบันต่ำกว่าสถาพ
ระดับตลิ่งต่ำสุด 32.53 ม.รทก.
ระดับท้องน้ำ 24.97 ม.รทก.

สะพานมหาโพธิ์ - อ.เมือง จ.แพร่
(ลุ่มน้ำยม)



ระดับน้ำปัจจุบัน 144.70 ม.รทก.
ระดับตลิ่งต่ำสุด 152.33 ม.รทก.
ระดับท้องน้ำ 141.18 ม.รทก.

สะพานศรีรัตนาลัย - อ.ศรีรัตนาลัย จ.สุโขทัย
(ลุ่มน้ำยม)



ระดับน้ำปัจจุบันต่ำกว่าสถาพ
ระดับตลิ่งต่ำสุด 71.78 ม.รทก.
ระดับท้องน้ำ 58.48 ม.รทก.

สะพานพระแม่ย่า - อ.เมือง จ.สุโขทัย
(ลุ่มน้ำยม)



ระดับน้ำปัจจุบัน 45.90 ม.รทก.
ระดับตลิ่งต่ำสุด 48.59 ม.รทก.
ระดับท้องน้ำ - ม.รทก.

สะพานบางระกำ - อ.บางระกำ จ.พิษณุโลก
(ลุ่มน้ำยม)



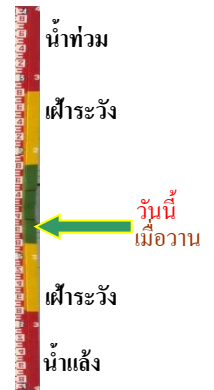
ระดับน้ำปัจจุบันต่ำกว่าสถาพ
ระดับตลิ่งต่ำสุด 31.73 ม.รทก.
ระดับท้องน้ำ - ม.รทก.

สะพานบ้านโพทะเล - อ.โพทะเล จ.พิจิตร
(ลุ่มน้ำยม)



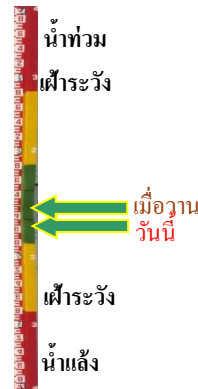
ระดับน้ำปัจจุบันไม่บังสถาพ
ระดับตลิ่งต่ำสุด 31.63 ม.รทก.
ระดับท้องน้ำ 20.59 ม.รทก.

วัดเกยไชยเหนือ - อ.ชุมแสง จ.นครสวรรค์
(ลุ่มน้ำน่าน)



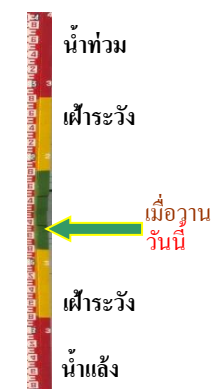
ระดับน้ำปัจจุบันสูงกว่าสถาพ
ระดับตลิ่งต่ำสุด - ม.รทก.
ระดับท้องน้ำ - ม.รทก.

สะพานท่าเสา - อ.เมือง จ.อุตรดิตถ์
(ลุ่มน้ำน่าน)



ระดับน้ำปัจจุบัน 54.74 ม.รทก.
ระดับตลิ่งต่ำสุด 56.91 ม.รทก.
ระดับท้องน้ำ 47.80 ม.รทก.

สะพานเฉลิมพระเกียรติ 48 พรรษา
อ.เมือง จ.พิจิตร (ลุ่มน้ำน่าน)



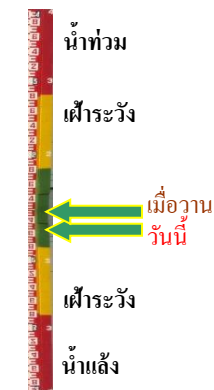
ระดับน้ำปัจจุบันต่ำกว่าสถาพ
ระดับตลิ่งต่ำสุด - ม.รทก.
ระดับท้องน้ำ - ม.รทก.

สะพานเฉลิมพระเกียรติ ร.9 72 พรรษา
อ.บางมูลนาก จ.พิจิตร (ลุ่มน้ำน่าน)



ระดับน้ำปัจจุบันต่ำกว่าสถาพ
ระดับตลิ่งต่ำสุด 27.23 ม.รทก.
ระดับท้องน้ำ 16.56 ม.รทก.

สะพานสุพรรณกัลยา - อ.เมือง จ.พิษณุโลก
(ลุ่มน้ำน่าน)



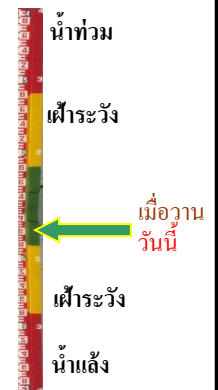
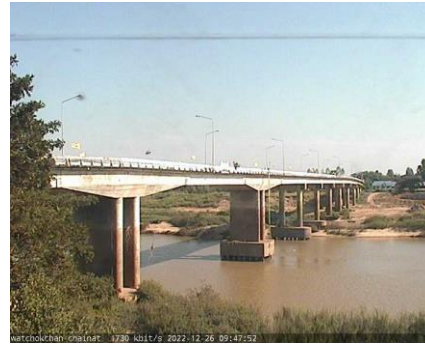
ระดับน้ำปัจจุบัน 36.20 ม.รทก.
ระดับตลิ่งต่ำสุด 44.52 ม.รทก.
ระดับท้องน้ำ 32.51 ม.รทก.

สะพานเดชาติวงศ์ - อ.เมือง จ.นครสวรรค์
(ลุ่มน้ำเจ้าพระยา)



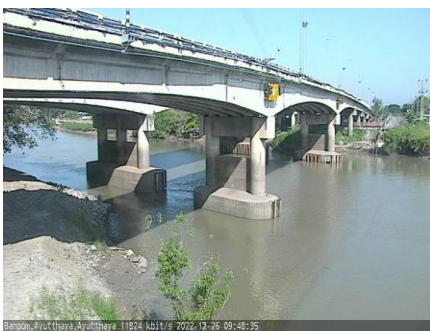
ระดับน้ำปัจจุบันต่ำกว่าสถาฟ
ระดับตลิ่งต่ำสุด 23.22 ม.รทก.
ระดับท่อน้ำ 11.15 ม.รทก.

วัดโคกจันทร์ - อ.สรรพยา จ.ชัยนาท
(ลุ่มน้ำเจ้าพระยา)



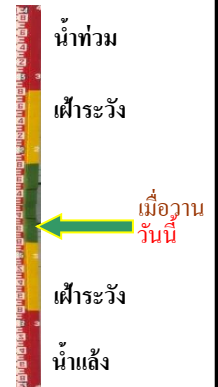
ระดับน้ำปัจจุบันต่ำกว่าสถาฟ
ระดับตลิ่งต่ำสุด - ม.รทก.
ระดับท่อน้ำ - ม.รทก.

บ้านป้อม - อ.พระนครศรีอยุธยา
จ.พระนครศรีอยุธยา (ลุ่มน้ำเจ้าพระยา)



ระดับน้ำปัจจุบันสถาฟหลุดหาย
ระดับตลิ่งต่ำสุด - ม.รทก.
ระดับท่อน้ำ - ม.รทก.

อุทัยใหม่ - อ.เมือง จ.อุทัยธานี
(ลุ่มน้ำสะแกกรัง)



ระดับน้ำปัจจุบัน 16.00 ม.รทก.
ระดับตลิ่งต่ำสุด - ม.รทก.
ระดับท่อน้ำ - ม.รทก.

สะพานปรีดีย์ - อ.เมือง จ.พระนครศรีอยุธยา
(ลุ่มน้ำเจ้าพระยา)



ระดับน้ำปัจจุบันต่ำกว่าสถาฟ
ระดับตลิ่งต่ำสุด - ม.รทก.
ระดับท่อน้ำ - ม.รทก.

สะพานบุญรัตน์ประชาชนวัฒน์ - อ.สามพราน
จ.นครปฐม (ลุ่มน้ำท่าจีน)



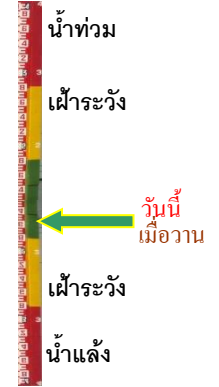
ระดับน้ำปัจจุบัน 1.38 ม.รทก.
ระดับตลิ่งต่ำสุด 1.46 ม.รทก.
ระดับท่อน้ำ -7.22 ม.รทก.

สะพานหลวงพ่เป็น - นครไชยศรี
จ.นครปฐม (ลุ่มน้ำท่าจีน)



ระดับน้ำปัจจุบัน ผักตบชวาบังสภาพ
ระดับตลิ่งต่ำสุด 2.97 ม.รทก.
ระดับท้องน้ำ -4.69 ม.รทก.

สะพานข้ามแม่น้ำท่าจีน ทางหลวง3365
อ.สามชุก จ.สุพรรณบุรี (ลุ่มน้ำท่าจีน)



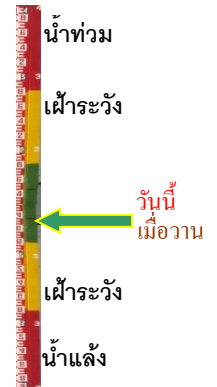
ระดับน้ำปัจจุบัน ต้นไม้บังสภาพ
ระดับตลิ่งต่ำสุด 5.70 ม.รทก.
ระดับท้องน้ำ 0.46 ม.รทก.

สะพานสามง่าม-ท่าโบสถ์
อ.หันคา จ.ชัยนาท (ลุ่มน้ำท่าจีน)



ระดับน้ำปัจจุบัน 11.92 ม.รทก.
ระดับตลิ่งต่ำสุด 5.70 ม.รทก.
ระดับท้องน้ำ 0.46 ม.รทก.

เชิงสะพานฉะเชิงเทรา - อ.เมือง
จ.ฉะเชิงเทรา (ลุ่มน้ำบางปะกง)



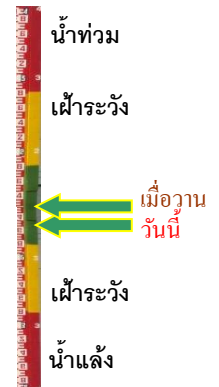
ระดับน้ำปัจจุบัน 1.30 ม.รทก.
ระดับตลิ่งต่ำสุด 1.90 ม.รทก.
ระดับท้องน้ำ - ม.รทก.

เทศบาลเมืองเพชรบุรี - อ.เมือง จ.เพชรบุรี
(ลุ่มน้ำเพชรบุรี)



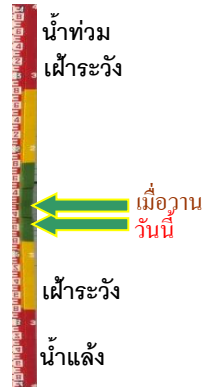
ระดับน้ำปัจจุบัน 1.35 ม.รทก.
ระดับตลิ่งต่ำสุด 4.33 ม.รทก.
ระดับท้องน้ำ 0.01 ม.รทก.

สถานีอุต๊ะเกาตอนล่าง - อ.หาดใหญ่ จ.สงขลา
(ลุ่มน้ำทะเลสาบสงขลา)



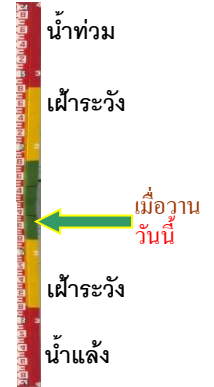
ระดับน้ำปัจจุบัน 1.80 ม.รทก.
ระดับตลิ่งต่ำสุด 8.93 ม.รทก.
ระดับท้องน้ำ -1.93 ม.รทก.

สถานีบ้านปากร่องห้วยจี่ - อ.บ้านตาก จ.ตาก
(ลุ่มน้ำป่าสัก-วัง-สะแกกรัง-ป่าสัก)



ระดับน้ำปัจจุบัน 117.87 ม.รทก.
ระดับตลิ่งต่ำสุด 120.45 ม.รทก.
ระดับท้องน้ำ 114.47 ม.รทก.

สถานีบ้านจางวาง - อ.ห่มสัก จ.เพชรบูรณ์
(ลุ่มน้ำป่าสัก-วัง-สะแกกรัง-ป่าสัก)



ระดับน้ำปัจจุบันต่ำกว่าสถาพ
ระดับตลิ่งต่ำสุด 135.46 ม.รทก.
ระดับท้องน้ำ 127.24 ม.รทก.

สถานีแม่น้ำป่าสัก - อ.แก่งคอย จ.สระบุรี
(ลุ่มน้ำป่าสัก-วัง-สะแกกรัง-ป่าสัก)



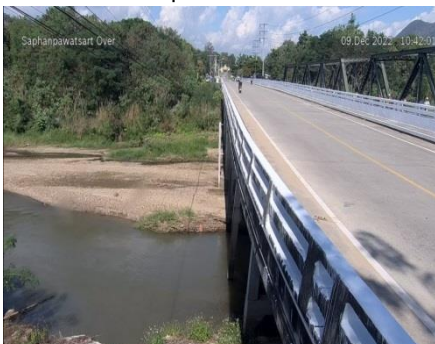
ระดับน้ำปัจจุบันต่ำกว่าสถาพ
ระดับตลิ่งต่ำสุด 20.10 ม.รทก.
ระดับท้องน้ำ 4.79 ม.รทก.

สถานีแม่น้ำป่าสัก - อ.เมือง จ.เพชรบูรณ์
(ลุ่มน้ำป่าสัก-วัง-สะแกกรัง-ป่าสัก)



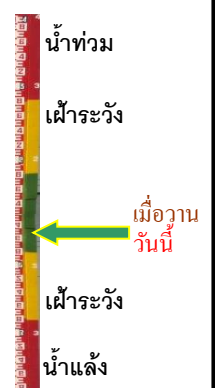
ระดับน้ำปัจจุบันสถาพหลุดหาย
ระดับตลิ่งต่ำสุด 114.98 ม.รทก.
ระดับท้องน้ำ 104.53 ม.รทก.

สะพานประวัติศาสตร์ฯ - อ.ปาย จ.แม่ฮ่องสอน
(ลุ่มน้ำสาละวิน)



ระดับน้ำปัจจุบัน 476.60 ม.รทก.
ระดับตลิ่งต่ำสุด 483.06 ม.รทก.
ระดับท้องน้ำ 475.77 ม.รทก.

สะพานบ้านหนองปรือ - อ.หนองปรือ จ.กาญจนบุรี
(ลุ่มน้ำแม่กลอง)



ระดับน้ำปัจจุบัน 141.25 ม.รทก.
ระดับตลิ่งต่ำสุด 147.06 ม.รทก.
ระดับท้องน้ำ 140.73 ม.รทก.

สะพานแควใหญ่ - อ.เมือง จ.กาญจนบุรี
(ลุ่มน้ำแม่กลอง)



ระดับน้ำปัจจุบัน	24.42	ม.รทก.
ระดับตลิ่งต่ำสุด	28.28	ม.รทก.
ระดับท้องน้ำ	20.86	ม.รทก.

สะพานบ้านท่าเรือ - อ.ท่ามะกา จ.กาญจนบุรี
(ลุ่มน้ำแม่กลอง)



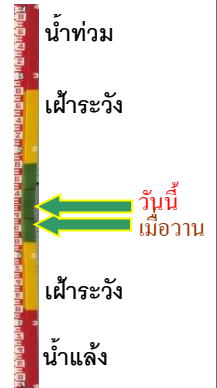
ระดับน้ำปัจจุบันสูงกว่าสถาป		
ระดับตลิ่งต่ำสุด	14.82	ม.รทก.
ระดับท้องน้ำ	2.90	ม.รทก.

สะพานเฉลิมพระเกียรติ 60 พรรษา
อ.บ้านโป่ง จ.ราชบุรี (ลุ่มน้ำแม่กลอง)



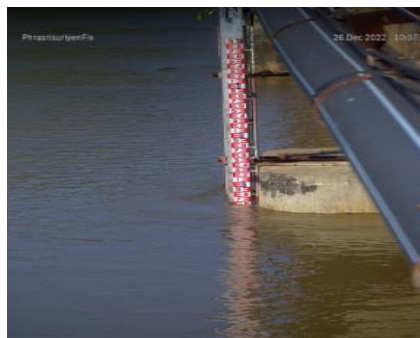
ระดับน้ำปัจจุบันต้นไม้บังสถาป		
ระดับตลิ่งต่ำสุด	17.63	ม.รทก.
ระดับท้องน้ำ	5.68	ม.รทก.

สะพานธนรัชต์ - อ.เมือง จ.ราชบุรี
(ลุ่มน้ำแม่กลอง)



ระดับน้ำปัจจุบัน	1.10	ม.รทก.
ระดับตลิ่งต่ำสุด	5.10	ม.รทก.
ระดับท้องน้ำ	7.75	ม.รทก.

สะพานสมเด็จพระศรีสุริเยนทร์
อ.อัมพวา จ.สมุทรสงคราม (ลุ่มน้ำแม่กลอง)



ระดับน้ำปัจจุบัน	1.68	ม.รทก.
ระดับตลิ่งต่ำสุด	2.52	ม.รทก.
ระดับท้องน้ำ	-14.58	ม.รทก.