



รายงานสถานการณ์น้ำรายวัน

เสนอโดย

ศูนย์เขลลา

กองวิเคราะห์และประเมินสถานการณ์น้ำ

กรมทรัพยากรน้ำ

ประจำวันที่ ๒๗ ธันวาคม ๒๕๖๕

โทร. ๐๒-๒๗๑๖๐๐๐ ต่อ ๖๔๔๕

Line ID : mekhalawoc

## สารบัญ

- ๑) สรุปสถานการณ์น้ำ
- ๒) รายงานสถานการณ์พื้นที่เสี่ยงอุทกภัยน้ำหลากในเขตพื้นที่ลาด  
เชิงเขา
- ๓) รายงานแหล่งน้ำขนาดเล็ก
- ๔) รายงานสถานการณ์น้ำรายลุ่มน้ำ



# สรุปสถานการณ์น้ำ





# รายงานการเฝ้าระวังติดตามสถานการณ์น้ำ ๒๔ ชั่วโมง

ศูนย์ปฏิบัติการ กระทรวงทรัพยากรธรรมชาติและสิ่งแวดล้อม

โทรศัพท์ ๐ ๒๒๗๑ ๖๐๐๐ ต่อ ๖๔๔๕ โทรสาร ๐ ๒๒๗๘ ๖๖๒๙ <http://www.dwr.go.th>

รายงานการเฝ้าระวังติดตามสถานการณ์น้ำประจำวันที่ ๒๗ ธันวาคม ๒๕๖๕

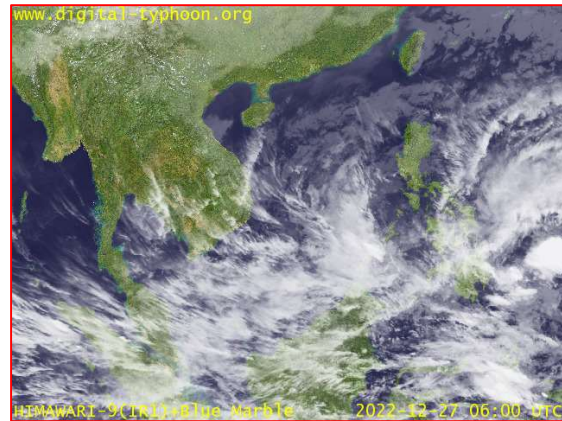
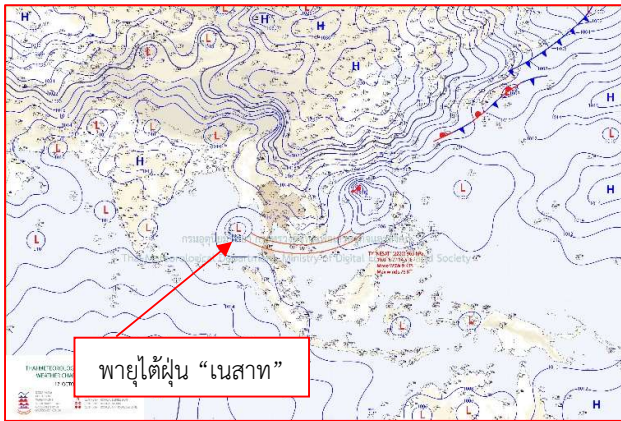
เรียน รมว.ทส. เลขาธิการ รมว.ทส. ที่ปรึกษา รมว.ทส. ปกท.ทส. รอง ปกท.ทส. อทท. อทบ. และหน่วยงานที่เกี่ยวข้อง

## ๑. สภาพอากาศ เวลา ๑๑.๐๐ น. (กรมอุตุนิยมวิทยา)

พยากรณ์อากาศ ๒๔ ชั่วโมงข้างหน้า บริเวณความกดอากาศสูงหรือมวลอากาศเย็นยังคงปกคลุมประเทศไทย ลักษณะเช่นนี้ทำให้ประเทศไทยมีอากาศเย็นถึงหนาว

สำหรับมรสุมตะวันออกเฉียงเหนือที่พัดปกคลุมอ่าวไทย ภาคใต้ และทะเลอันดามันมีกำลังอ่อนลง ทำให้คลื่นลมบริเวณอ่าวไทยตอนล่างมีกำลังอ่อน โดยมีคลื่นสูง ๑-๒ เมตร บริเวณที่มีฝนฟ้าคะนองคลื่นสูงมากกว่า ๒ เมตร

อนึ่ง ในช่วงวันที่ ๒๘-๓๐ ธ.ค. ๖๕ คลื่นกระแสลมฝ่ายตะวันตกจะเคลื่อนเข้าปกคลุมตอนบนของภาคเหนือ ทำให้บริเวณดังกล่าวมีฝนฟ้าคะนองเกิดขึ้นบางแห่ง ในขณะที่บริเวณความกดอากาศสูงหรือมวลอากาศเย็นระลอกใหม่จากประเทศจีน จะเคลื่อนเข้าปกคลุมประเทศไทย ในวันที่ ๒๙ ธ.ค. ๖๕ ทำให้มีอากาศเย็นถึงหนาวต่อเนื่อง



๒๙ แผนที่อากาศ วันที่ ๒๗ ธ.ค. ๒๕๖๕ เวลา ๐๗.๐๐ น.

ภาพถ่ายดาวเทียม วันที่ ๒๗ ธ.ค. ๒๕๖๕ เวลา ๑๓.๐๐ น.

## ๒. สถานการณ์เตือนภัย Early Warning ณ วันที่ ๒๗ ธันวาคม ๒๕๖๕ เวลา ๐๗.๐๐ น. (กรมทรัพยากรน้ำ)



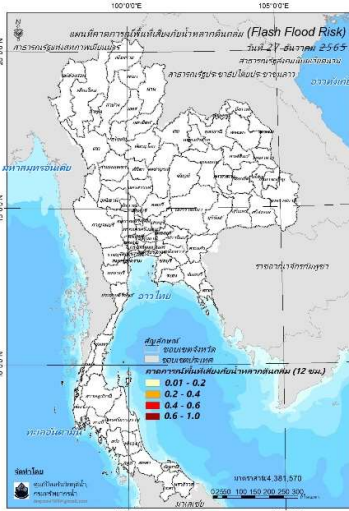
เตือนภัยทั้งหมด	-
หมู่บ้าน	-
เฝ้าระวัง	- หมู่บ้าน
เตรียมพร้อม	- หมู่บ้าน
อพยพ	- หมู่บ้าน

สถานการณ์เตือนภัยรายจังหวัด		
จังหวัด	ระดับการเตือนภัย	จำนวนหมู่บ้าน
-	-	-

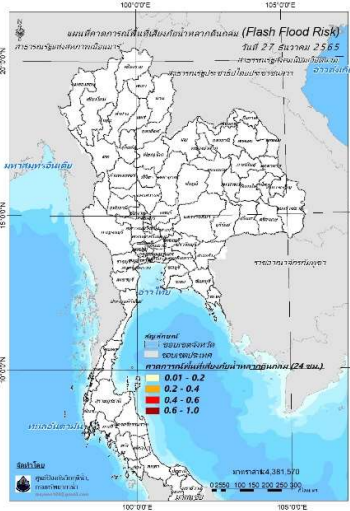
**๓. การคาดการณ์พื้นที่เสี่ยงภัยน้ำหลากดินถล่ม ณ วันที่ ๒๖ ธันวาคม ๒๕๖๕ (กรมทรัพยากรน้ำ)**

- การคาดการณ์พื้นที่เสี่ยงภัยน้ำหลากดินถล่มจากข้อมูล MRCFFGS วันที่ 26 ธันวาคม 2565 ในอีก 12 ชม. 24 ชม. และ 36 ชม. **ไม่พบพื้นที่เสี่ยง**

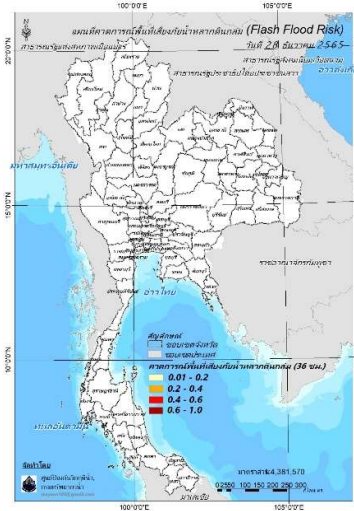
**แผนที่แสดงการคาดการณ์พื้นที่เสี่ยงภัยน้ำหลากดินถล่ม วันที่ 26 ธันวาคม 2565**



วันที่ 27 ธ.ค. 2565 (03:00 น.)



วันที่ 27 ธ.ค. 2565 (15:00 น.)



วันที่ 28 ธ.ค. 2565 (03:00 น.)

คำแนะนำ: ข้อมูลดังกล่าวเป็นการคาดการณ์พื้นที่เสี่ยงภัยน้ำหลาก โดยอาศัยข้อมูลปริมาณฝนจากดาวเทียม ดังนั้นรายงานฉบับนี้ควรใช้งานควบคู่ไปกับการตรวจวัดปริมาณฝนจริงภาคสนาม และข้อมูลจากเรดาร์เพื่อประกอบการตัดสินใจ

**๔. สถานการณ์ภาวะน้ำท่วม และสถานการณ์ฝนแล้ง/ฝนทิ้งช่วง ณ วันที่ ๒๗ ธันวาคม ๒๕๖๕ (ปก.)**

จากสถานการณ์มรสุมตะวันออกเฉียงเหนือที่พัดปกคลุมอ่าวไทยและภาคใต้มีกำลังแรง ทำให้ภาคใต้ตอนล่าง มีฝนตกหนักถึงหนักมาก ตั้งแต่วันที่ ๑๘ - ๒๗ ธ.ค. ๖๕ ส่งผลให้เกิดน้ำท่วมฉับพลัน น้ำป่าไหลหลากดินสไลด์และลมกระโชกแรง มีสถานการณ์ในพื้นที่ ๙ จ. (สุราษฎร์ธานี นครศรีธรรมราช ตรัง พัทลุง สตูล สงขลา ปัตตานี ยะลา นราธิวาส) ๘๗ อ. ๔๙๔ ต. ๓,๑๓๖ ม. ประชาชนได้รับผลกระทบ ๒๖๙,๐๒๙ ครัวเรือนมีผู้เสียชีวิต ๙ ราย (จ.นราธิวาส ๔ ราย, จ.พัทลุง ๒ ราย, จ.สงขลา ๒ ราย, จ.ยะลา ๑ ราย) บาดเจ็บ ๘ ราย(จ.นราธิวาส) ปัจจุบันยังคงมีสถานการณ์ ๒ จ. ๓ อ. ๕ ต. ๙ ม. ประชาชนได้รับผลกระทบ ๖๕๘ ครัวเรือน

**๕. การดำเนินการเตรียมความพร้อมช่วยเหลือพื้นที่ประสบภัยน้ำท่วมของหน่วยงานในกระทรวงทรัพยากรธรรมชาติและสิ่งแวดล้อม**

- ไม่มีรายงานความช่วยเหลือ



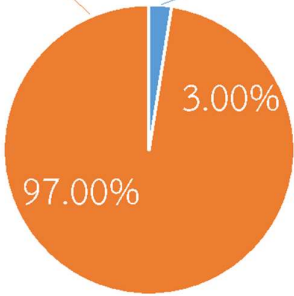
# กรมทรัพยากรน้ำ

รายงานการให้ความช่วยเหลือภาวะน้ำแล้ง  
และสนับสนุนน้ำสะอาด

ตั้งแต่วันที่ 1 ต.ค. 2565 - 27 ธ.ค. 2565

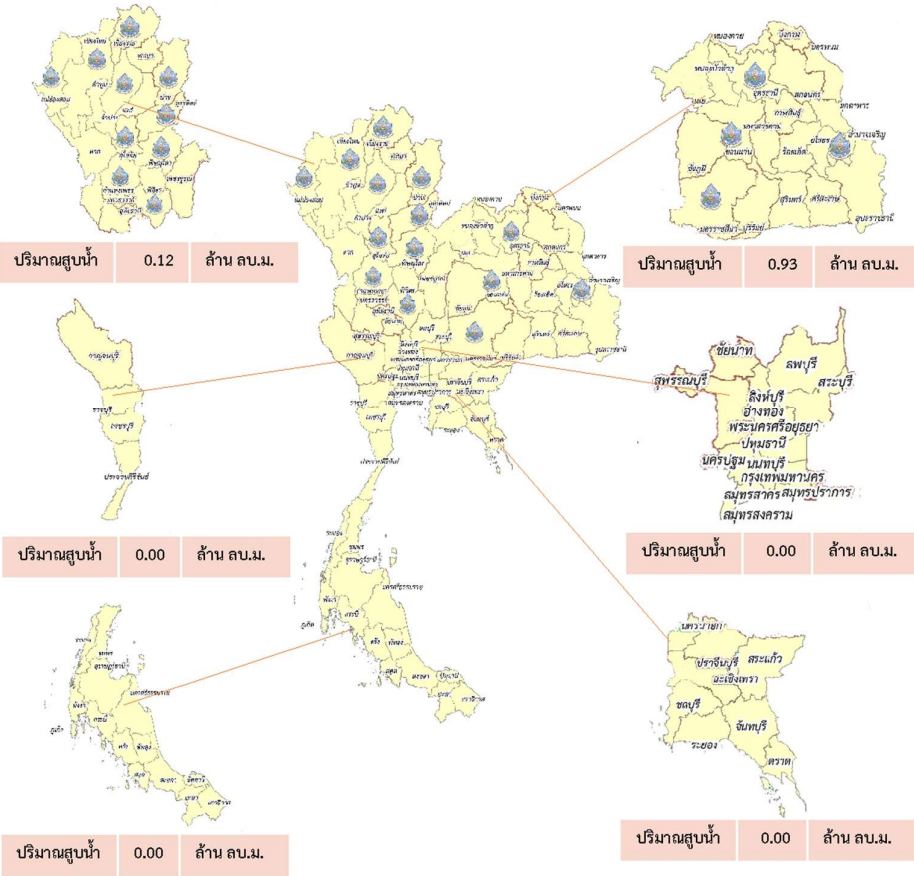
**คงเหลือ**  
38.95 ล้าน ลบ.ม.

**ดำเนินการแล้ว**  
1.05 ล้าน ลบ.ม.



ประเภท	จำนวน
โครงการ	277
พื้นที่	1,290
ประชากร	958,514

เครื่องสูบน้ำ	12	เครื่อง (มี 211 เครื่อง)
ปริมาณสูบน้ำ	1.05	ล้าน ลบ.ม.
ปริมาณแจกจ่ายน้ำ	7,572	ขวด
ประโยชน์ที่ได้รับ	301,974	ครัวเรือน
ประชากร	958,514	คน
พื้นที่	1,290	ไร่





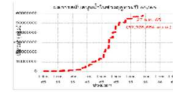
# กรมทรัพยากรน้ำ

## รายงานการให้ความช่วยเหลือภาวะน้ำท่วม และสนับสนุนน้ำสะอาด

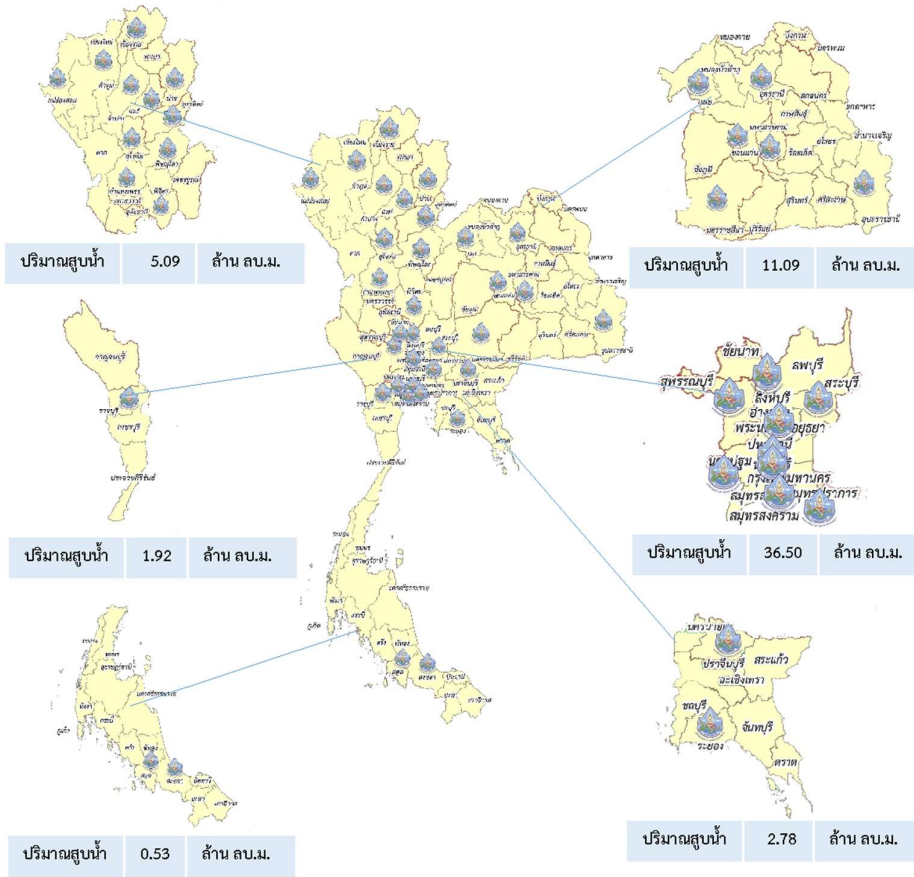
ตั้งแต่วันที่ 13 พ.ค. 2565 – 27 ธ.ค. 2565

ดำเนินการแล้ว

57.93 ล้าน ลบ.ม.  
(แล้วเสร็จ)



เครื่องสูบน้ำ	126	เครื่อง (มี 211 เครื่อง)
ปริมาณสูบน้ำ	57.93	ล้าน ลบ.ม.
ปริมาณแจกจ่ายน้ำ	13,496	ขวด
ประโยชน์ที่ได้รับ	48,698	ครัวเรือน
ประชากร	132,724	คน
พื้นที่	34,184	ไร่





กรมทรัพยากรน้ำบาดาล  
กระทรวงทรัพยากรธรรมชาติและสิ่งแวดล้อม



สรุปรายงานการให้ความช่วยเหลือประชาชน CSR  
ปีงบประมาณ พ.ศ. 2566

สรุปรายงาน ตั้งแต่ วันที่ 1 ตุลาคม 2565 - วันที่ 22 ธันวาคม 2565







## สทน.4 สนับสนุนช่วยเหลือ พื้นที่ตำบลสำราญ

วันที่ 21 ธันวาคม 2565 นายชชาติ นารอง ผู้อำนวยการสำนักงานทรัพยากรน้ำที่ 4 มอบหมายให้ ส่วนเครื่องกล ติดตั้งเครื่องสูบน้ำขนาด 10 นิ้ว อัตราการสูบ 500 ลบ.ม./ชม.สูบน้ำจากแหล่งน้ำธรรมชาตินำมาเก็บไว้เป็นแหล่งน้ำดิบเพื่อผลิตน้ำประปาหมู่บ้านเพื่อแก้ไขปัญหาภัยแล้งในพื้นที่บ้านนางาม หมู่ที่ 2 ตำบลสำราญ อำเภอเมืองขอนแก่น จังหวัดขอนแก่น ประชาชนได้รับผลประโยชน์ 670 ครัวเรือน เริ่มดำเนินการสูบน้ำตั้งแต่วันที่ 21 ธันวาคม 2565 ไปจนกว่าจะแล้วเสร็จ



" มุ่งผลสัมฤทธิ์ จัดบริการ ประสาน สามัคคี "

ส่วนเครื่องกล สำนักงานทรัพยากรน้ำที่ 4 ถนนอนามย์ ตำบลในเมืองอำเภอเมือง จังหวัดขอนแก่น

# สถานการณ์น้ำภาพรวมของประเทศ

27 ธ.ค. 65 เวลา 07.00 น.

02 554 1800

www.onwr.go.th

กองอำนวยการ  
แห่งชาติ

พลอก ประวิตร์ มอนนโยบายบริหารจัดการน้ำในช่วงฤดูแล้งพร้อมขับเคลื่อนการพัฒนาแหล่งน้ำ จ.เชียงราย

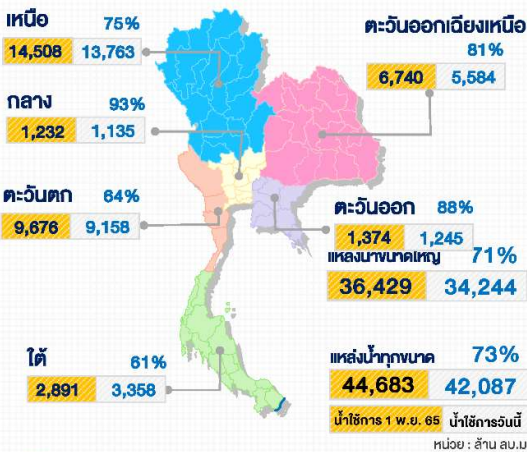


## สภาพอากาศ

- ภาคเหนือและภาคตะวันออกเฉียงเหนือมีอากาศเย็นถึงหนาวในตอนเช้า ส่วนภาคกลางรวมทั้งกรุงเทพมหานครและปริมณฑล ภาคตะวันออก และภาคใต้ตอนบน มีอากาศเย็นในตอนเช้า และภาคใต้ตอนล่างมีฝนฟ้าคะนองบางแห่ง
- ปริมาณฝนตกใน 24 ชั่วโมงที่ผ่านมา มีฝนตกเล็กน้อยถึงหนัก บริเวณ จ.พังงา (54 มม.) จ.พระนครศรีอยุธยา (15 มม.) และ จ.น่าน (7 มม.)



## ปริมาณน้ำในแหล่งน้ำทั่วประเทศ



## การเฝ้าระวัง/แจ้งเตือน

ศูนย์บริหารจัดการน้ำส่วนหน้าในพื้นที่เสี่ยงอุทกภัยภาคใต้ เฝ้าระวังระดับน้ำทะเลหนุนสูงในพื้นที่ลุ่มต่ำริมปากแม่น้ำของภาคใต้ฝั่งอ่าวไทยจนถึงวันที่ 29 ธ.ค. 65 โดยระดับน้ำทะเลหนุนจะขึ้นสูงสุดในวันที่ 27 ธ.ค. 65 ซึ่งเป็นอุปสรรคต่อการระบายน้ำออกสู่ทะเล และอาจก่อให้เกิดผลกระทบต่อพื้นที่ลุ่มต่ำริมชายฝั่งทะเลอ่าวไทย ในพื้นที่ จ.สุราษฎร์ธานี สงขลา นครศรีธรรมราช ปัตตานี และนราธิวาส



## คุณภาพน้ำ ณ จุดเฝ้าระวัง

แม่น้ำ	ค่าความเค็ม (กรัมต่อลิตร)		ค่าออกซิเจน (มิลลิกรัมต่อลิตร)	
	ค่าวัดได้	เกณฑ์เฝ้าระวัง ค่าความเค็ม	ค่าวัดได้	มาตรฐาน แหล่งน้ำผิวดิน
เจ้าพระยา (สถานีอุบลราชธานี)	0.21	≤ 0.5*	3.0	≥ 2.0
ท่าจีน (ปตร.คลองจินดา)	0.32	≤ 2.0**	N/A	≥ 2.0
แม่กลอง (บางคนที)	0.24	≤ 2.0**	6.0	≥ 2.0
บางปะกง (วัดบางแตง)	0.06	≤ 2.0**	3.0	≥ 2.0

หมายเหตุ : \* เกณฑ์เฝ้าระวังความเค็มเพื่อการลี้ยงน้ำประปา ≤ 0.5 กรัมต่อลิตร  
\*\* เกณฑ์เฝ้าระวังความเค็มเพื่อการเกษตร ≤ 2.0 กรัมต่อลิตร



## แนวทางการบริหารจัดการน้ำ

พลเอก ประวิตร์ วงษ์สุวรรณ มอนนโยบายการบริหารจัดการน้ำ

ในช่วงฤดูแล้ง พร้อมขับเคลื่อนการพัฒนาแหล่งน้ำ จ.เชียงราย วานนี้ (26 ธ.ค. 65) พลเอก ประวิตร์ วงษ์สุวรรณ รองนายกรัฐมนตรี ในฐานะผู้อำนวยการกองอำนวยการน้ำแห่งชาติ (กอนช.) เป็นประธานการประชุมติดตามการบริหารจัดการน้ำภาคเหนือและความก้าวหน้า การพัฒนาแหล่งน้ำธรรมชาติขนาดใหญ่เวียงหนองล่อง ต.เงินจิว อ.แม่จัน จ.เชียงราย โดยสั่งการให้หน่วยงานดำเนินการ ดังนี้

- สทช. บูรณาการร่วมกับทุกหน่วยงาน ดำเนินการตามมาตรการรองรับฤดูแล้ง 2565/2566 อย่างเคร่งครัด และโครงการเพิ่มประสิทธิภาพการบริหารจัดการทรัพยากรน้ำเพื่อรองรับสถานการณ์ภัยแล้งและฝนทิ้งช่วง ปี 2566

- จังหวัดและหน่วยงานที่เกี่ยวข้อง เร่งรัดดำเนินการเตรียมการป้องกันและบรรเทาปัญหาพื้นที่เสี่ยงขาดแคลนน้ำหรือเป็นพื้นที่เสี่ยงไม่ให้ประชาชนได้รับผลกระทบ
- จังหวัดเป็นหน่วยงานหลักในการกำกับ ติดตาม การดำเนินการโครงการตามแผนหลักการพัฒนาและฟื้นฟูเวียงหนองล่อง ทุกแผนงานให้ครอบคลุม โดยขับเคลื่อนผ่านคณะกรรมการและคณะอนุกรรมการทรัพยากรน้ำจังหวัด
- หน่วยงานที่เกี่ยวข้องเร่งรัดดำเนินการการพัฒนาและฟื้นฟูเวียงหนองล่องให้แล้วเสร็จตามกรอบแผนงาน เพื่อแก้ไขปัญหา ด้านแหล่งน้ำ

ติดตามข่าวสาร

จัดทำโดย :  
ศูนย์อำนวยการน้ำแห่งชาติ



ข่าวสาร  
กองอำนวยการน้ำแห่งชาติ



ข่าวสาร  
สำนักงานทรัพยากรน้ำแห่งชาติ

สามารถติดตามสถานการณ์น้ำได้ที่ : <http://waterinfo.onwr.go.th>



นายพงศ์พัฒน์ เสมอคำ  
ผู้อำนวยการศูนย์ป้องกันวิกฤติน้ำ  
(เลขานุการคณะกรรมการศูนย์อำนวยการ  
ติดตามแก้ไขภาวะน้ำแล้งน้ำท่วม)  
กรมทรัพยากรน้ำ

รายงานสถานการณ์พื้นที่  
เสี่ยงอุทกภัยน้ำหลากในเขต  
พื้นที่ลาดเชิงเขา

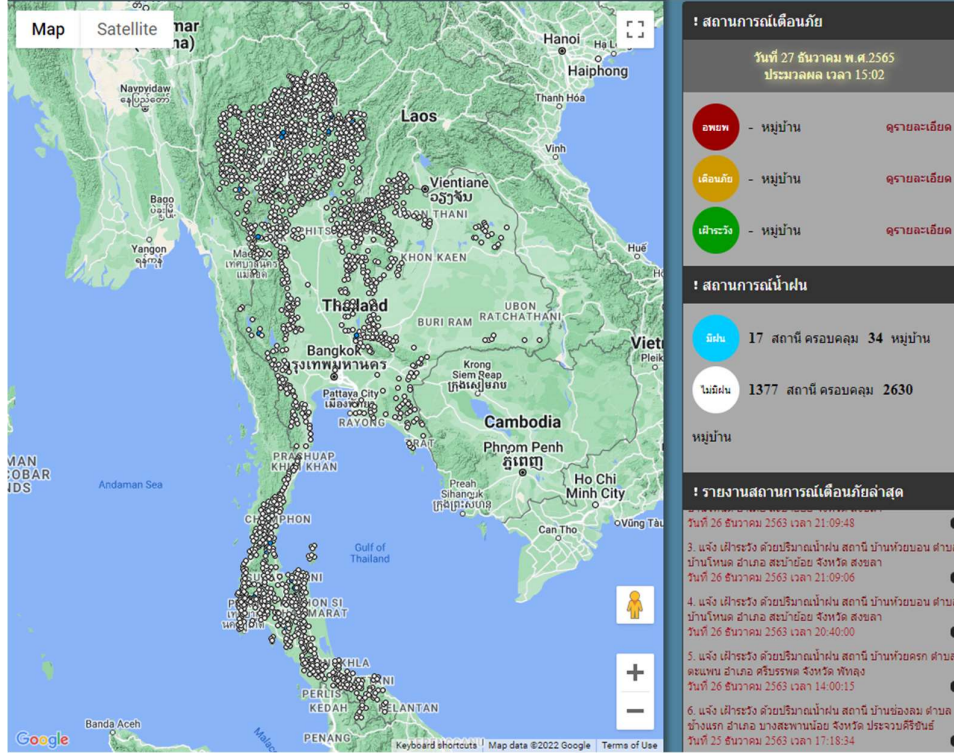


# รายงานสถานการณ์พื้นที่เสี่ยงอุทกภัยน้ำหลากในเขตพื้นที่ลุ่มเจ้าพระยา

วันที่ 27 ธันวาคม 2565 เวลา 15:00 น.

## 1) Early Warning System (27 ธ.ค. 2565 เวลา 15.00 น)

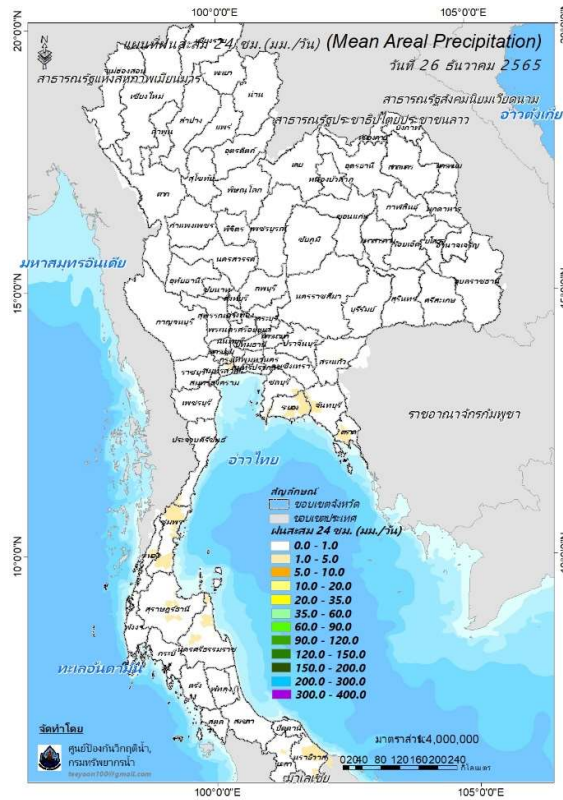
สถานี Early Warning System ที่มีฝนตกทั้งหมด 17 สถานี ครอบคลุม 34 หมู่บ้าน ไม่มีการแจ้งเตือนภัย



ที่มา : สำนักวิจัย พัฒนาและอุทกวิทยา

## 2) ปริมาณฝน

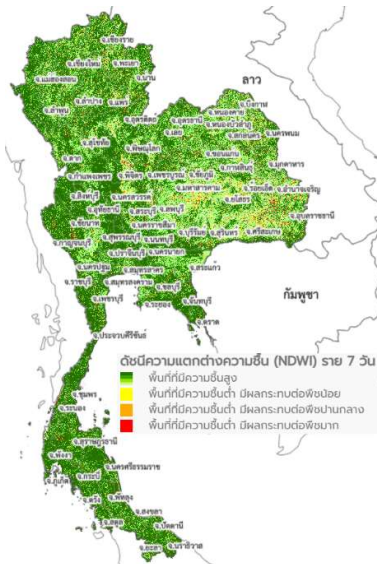
ผลการเปรียบเทียบปริมาณฝนสะสม 24 ชั่วโมง ของวันที่ 26 – 27 ธันวาคม 2565 (เวลา 15:00 น.) จากระบบของ Mekong River Commission Flash Flood Guidance System (MRCFFGS) แสดงให้เห็นว่ามีปริมาณฝนตกบริเวณจังหวัดนครปฐม กรุงเทพมหานคร สมุทรสาคร ชลบุรี ระยอง จันทบุรี ตราด ประจวบคีรีขันธ์ ชุมพร ระนอง สุราษฎร์ธานี นครศรีธรรมราช ยะลา และนราธิวาส มีปริมาณฝนสะสมประมาณ 1 - 5 มม./วัน



ปริมาณฝนสะสม 24 ชั่วโมง (MRCFFGS)

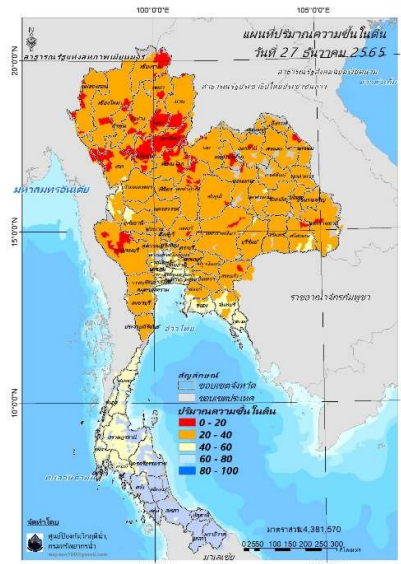
3) ปริมาณความชื้นในดิน

ปริมาณความชื้นในดินจากแผนที่ดาวเทียมของ Gistda (ดัชนีความแตกต่าง (NDWI) ราย 7 วัน) และค่าความชื้นในดินที่ได้จากระบบ MRCFFGS พบว่าบริเวณภาคใต้ มีค่าความชื้นอยู่ในเกณฑ์ประมาณร้อยละ 60 - 80 สภาวะดังกล่าวหมายถึงดินในพื้นที่บริเวณดังกล่าวยังสามารถรองรับปริมาณน้ำฝนได้อีกประมาณ 40% ก่อนที่จะเข้าสู่สภาพอิ่มตัว



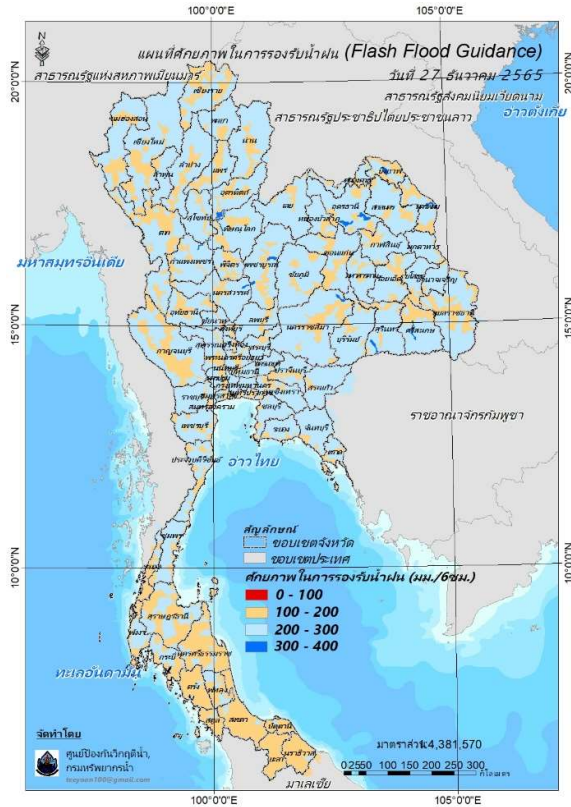
แผนที่ดาวเทียมของ Gistda

(22 – 28 ธ.ค. 65)



ปริมาณความชื้นในดิน (MRCFFG)

#### 4) ศักยภาพในการรองรับน้ำฝน FFG (Flash Flood Guidance)

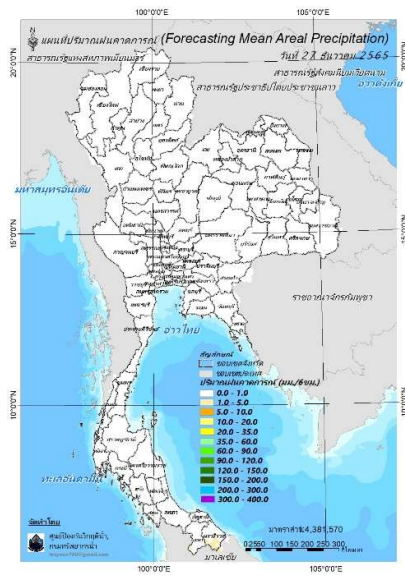


FFG หมายถึง ค่าความสามารถในการรองรับปริมาณฝนของพื้นที่นั้นๆ ก่อนที่จะเกิดสภาวะน้ำล้นตลิ่งที่จุดออกของปลายพื้นที่ โดยค่า FFG 06-hr หมายถึง ปริมาณฝนที่จะส่งผลให้เกิดสภาวะน้ำล้นตลิ่งที่ปลายลุ่มน้ำในอีก 6 ชั่วโมงข้างหน้า (มม./6ชม.)

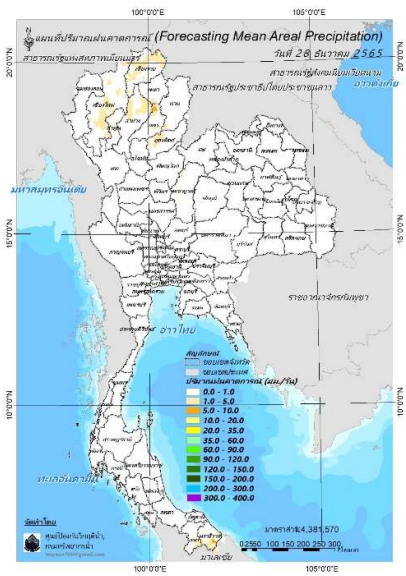
#### 5) ปริมาณฝนคาดการณ์ล่วงหน้า

ปริมาณฝนคาดการณ์ในวันที่ 27 ธันวาคม 2565 เวลา 21.00 น. บริเวณจังหวัดยะลา และนราธิวาส จะมีปริมาณฝนสะสม 6 ชั่วโมงข้างหน้า 1 - 5 มม.

ปริมาณฝนคาดการณ์ในวันที่ 28 ธันวาคม 2565 เวลา 15.00 น. บริเวณภาคเหนือ และภาคใต้ บางส่วน จะมีปริมาณฝนสะสม 24 ชั่วโมงข้างหน้า 1 - 5 มม. ส่วนบริเวณจังหวัดเชียงราย แพร่ และนราธิวาส จะมีปริมาณฝนสะสม 24 ชั่วโมงข้างหน้า 5 - 10 มม.



ปริมาณฝนคาดการณ์ในวันที่ 27 ธันวาคม 2565

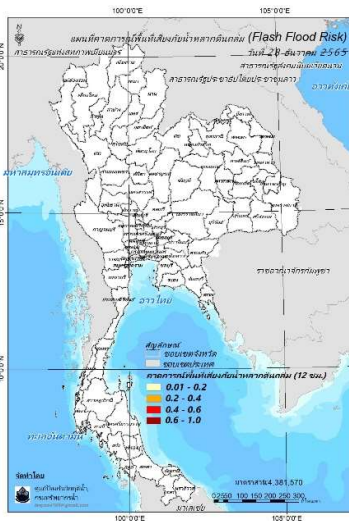


ปริมาณฝนคาดการณ์ในวันที่ 28 ธันวาคม 2565

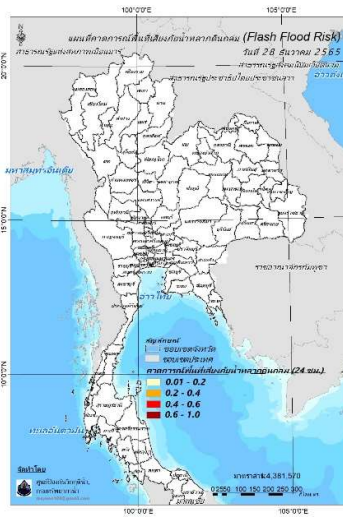
6) ความเสี่ยงจากน้ำท่วม

- การคาดการณ์พื้นที่เสี่ยงภัยน้ำหลากดินถล่มจากข้อมูล MRCFFGS วันที่ 27 ธันวาคม 2565 ในอีก 12 ชม. 24 ชม. และ 36 ชม. ไม่พบพื้นที่เสี่ยง

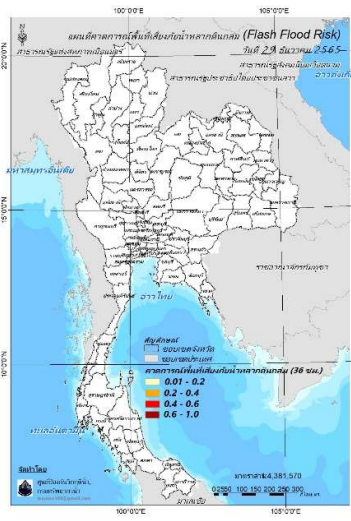
แผนที่แสดงการคาดการณ์พื้นที่เสี่ยงภัยน้ำหลากดินถล่ม วันที่ 27 ธันวาคม 2565



วันที่ 28 ธ.ค. 2565 (03:00 น.)



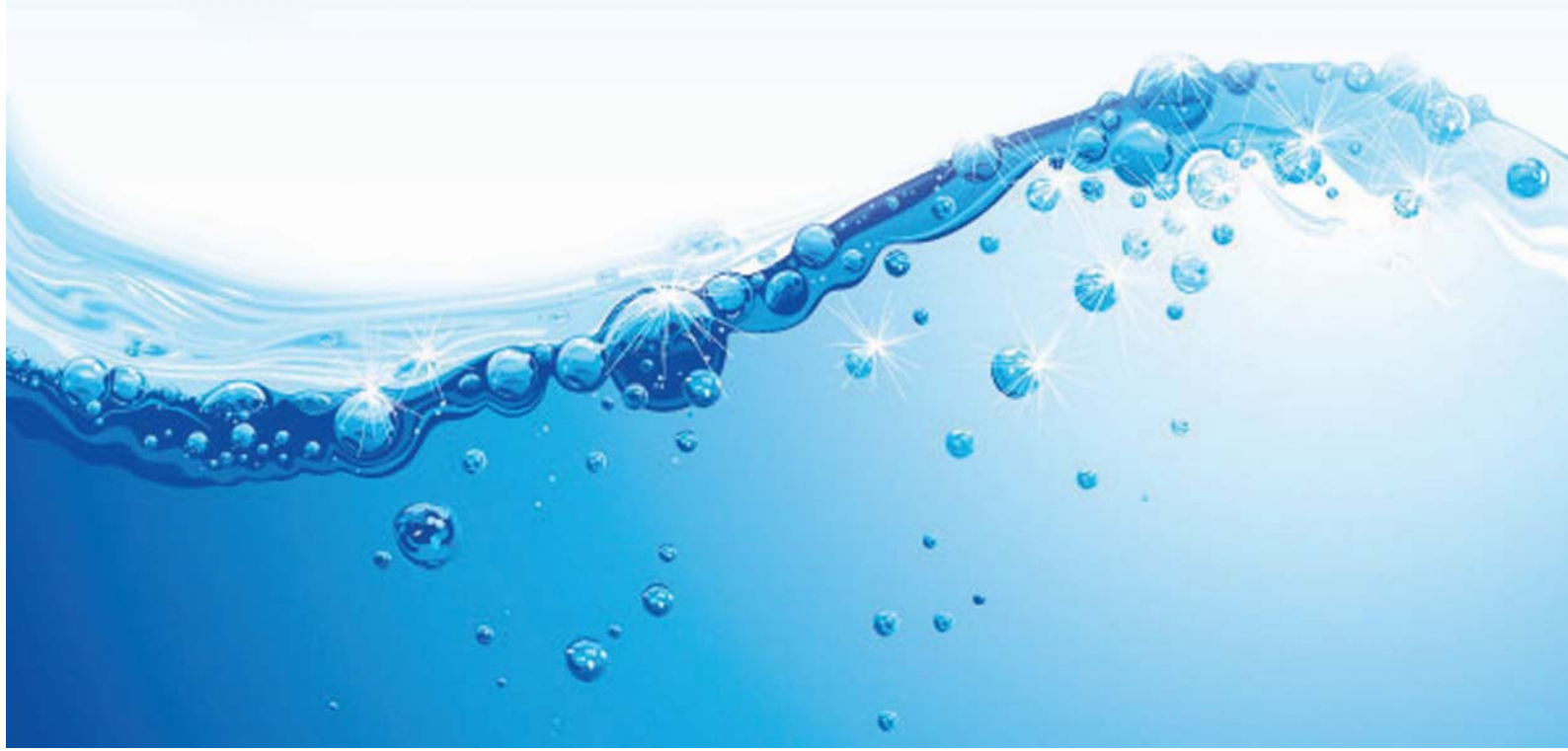
วันที่ 28 ธ.ค. 2565 (15:00 น.)



วันที่ 29 ธ.ค. 2565 (03:00 น.)

คำแนะนำ: ข้อมูลดังกล่าวเป็นการคาดการณ์พื้นที่เสี่ยงภัยน้ำหลาก โดยอาศัยข้อมูลปริมาณฝนจากดาวเทียม ดังนั้นรายงานฉบับนี้ควรใช้งานควบคู่ไปกับการตรวจวัดปริมาณฝนจริงภาคสนาม และข้อมูลจากเรดาร์เพื่อประกอบการตัดสินใจ

# แหล่งน้ำขนาดเล็ก



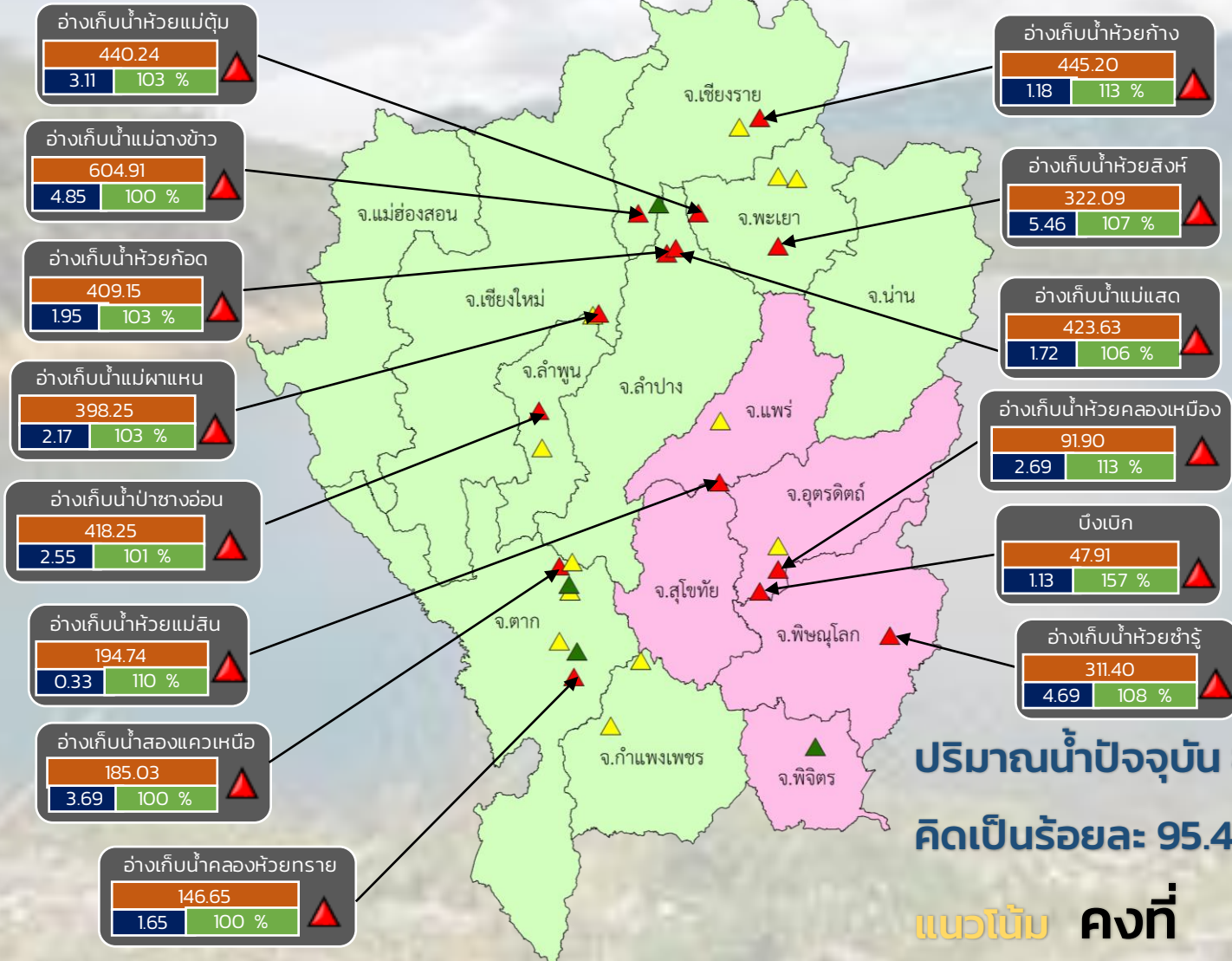




# รายงานสถานการณ์ปริมาณน้ำแหล่งน้ำขนาดเล็ก ประจำวันที่ 27 ธ.ค. 2565



## กองวิเคราะห์และประเมินสถานการณ์น้ำ กรมทรัพยากรน้ำ



- ▲ วิกฤติน้ำมาก 14 แหล่งน้ำ
- ▲ ฝาร-วังน้ำมาก 12 แหล่งน้ำ
- ▲ เกณฑ์ปกติ 4 แหล่งน้ำ
- ▲ ฝาร-วังน้ำน้อย 0 แหล่งน้ำ
- วิกฤติน้ำน้อย 0 แหล่งน้ำ

ปริมาณน้ำปัจจุบัน 85.5 ล้าน ลบ.ม.  
คิดเป็นร้อยละ 95.4 ของความจุเก็บกัก  
แนวโน้ม คงที่

ระดับ (ม.สทก)	ปริมาตร (ล้าน ลบ.ม.)	ปริมาตร (%)

■ สกน. 1    ■ สกน. 9

ภาคเหนือ

# รายงาน สถานการณ์ปริมาณน้ำแหล่งน้ำขนาดเล็ก

ภาคตะวันออกเฉียงเหนือ ประจำวันที่ 27 ธ.ค. 2565

## สท.4 (29 แหล่งน้ำ)

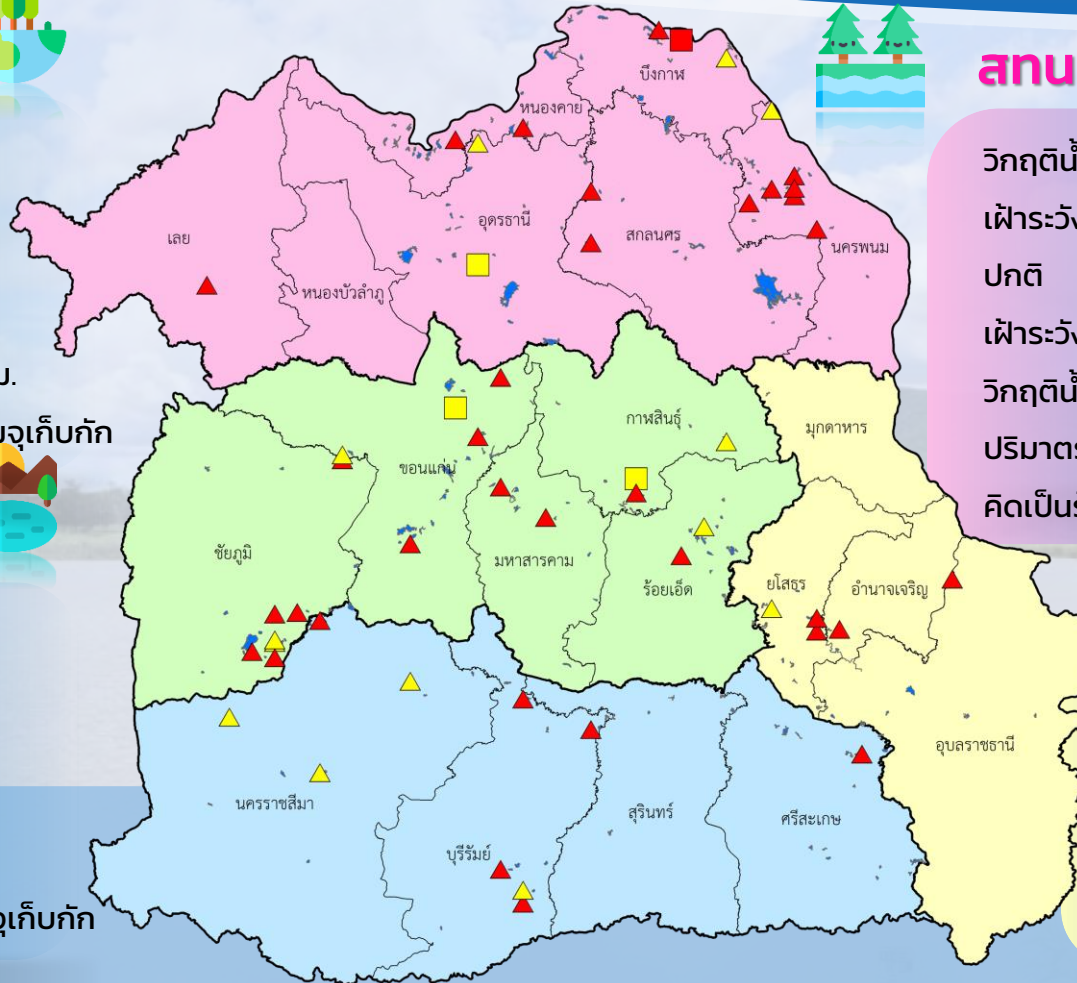


วิกฤติน้ำมาก	12	แหล่งน้ำ
เฟ้าระวังวิกฤติน้ำมาก	5	แหล่งน้ำ
ปกติ	10	แหล่งน้ำ
วิกฤติน้ำน้อย	2	แหล่งน้ำ
ปริมาณน้ำปัจจุบัน	44.1	ล้าน ลบ.ม.
คิดเป็นร้อยละ	75.8	ของความจุเก็บกัก

## สท.5 (13 แหล่งน้ำ)



วิกฤติน้ำมาก	6	แหล่งน้ำ
เฟ้าระวังวิกฤติน้ำมาก	3	แหล่งน้ำ
ปกติ	4	แหล่งน้ำ
เฟ้าระวังวิกฤติน้ำน้อย	0	แหล่งน้ำ
ปริมาณน้ำปัจจุบัน	26.3	ล้าน ลบ.ม.
คิดเป็นร้อยละ	91.6	ของความจุเก็บกัก



## สท.3 (32 แหล่งน้ำ)

วิกฤติน้ำมาก	12	แหล่งน้ำ
เฟ้าระวังวิกฤติน้ำมาก	3	แหล่งน้ำ
ปกติ	15	แหล่งน้ำ
เฟ้าระวังวิกฤติน้ำน้อย	1	แหล่งน้ำ
วิกฤติน้ำน้อย	1	แหล่งน้ำ
ปริมาณน้ำปัจจุบัน	42.1	ล้าน ลบ.ม.
คิดเป็นร้อยละ	76.1	ของความจุเก็บกัก

## สท.11 (6 แหล่งน้ำ)

วิกฤติน้ำมาก	4	แหล่งน้ำ
เฟ้าระวังวิกฤติน้ำมาก	1	แหล่งน้ำ
ปกติ	1	แหล่งน้ำ
เฟ้าระวังวิกฤติน้ำน้อย	0	แหล่งน้ำ
ปริมาณน้ำปัจจุบัน	16.6	ล้าน ลบ.ม.
คิดเป็นร้อยละ	106.6	ของความจุเก็บกัก

- ▲ วิกฤติน้ำมาก
- วิกฤติน้ำน้อย
- ▲ เฟ้าระวังวิกฤติน้ำมาก
- เฟ้าระวังวิกฤติน้ำน้อย

ความจุอ่างรวม 157.7 ล้าน ลบ.ม.  
ปริมาณน้ำปัจจุบัน 129.0 ล้าน ลบ.ม.

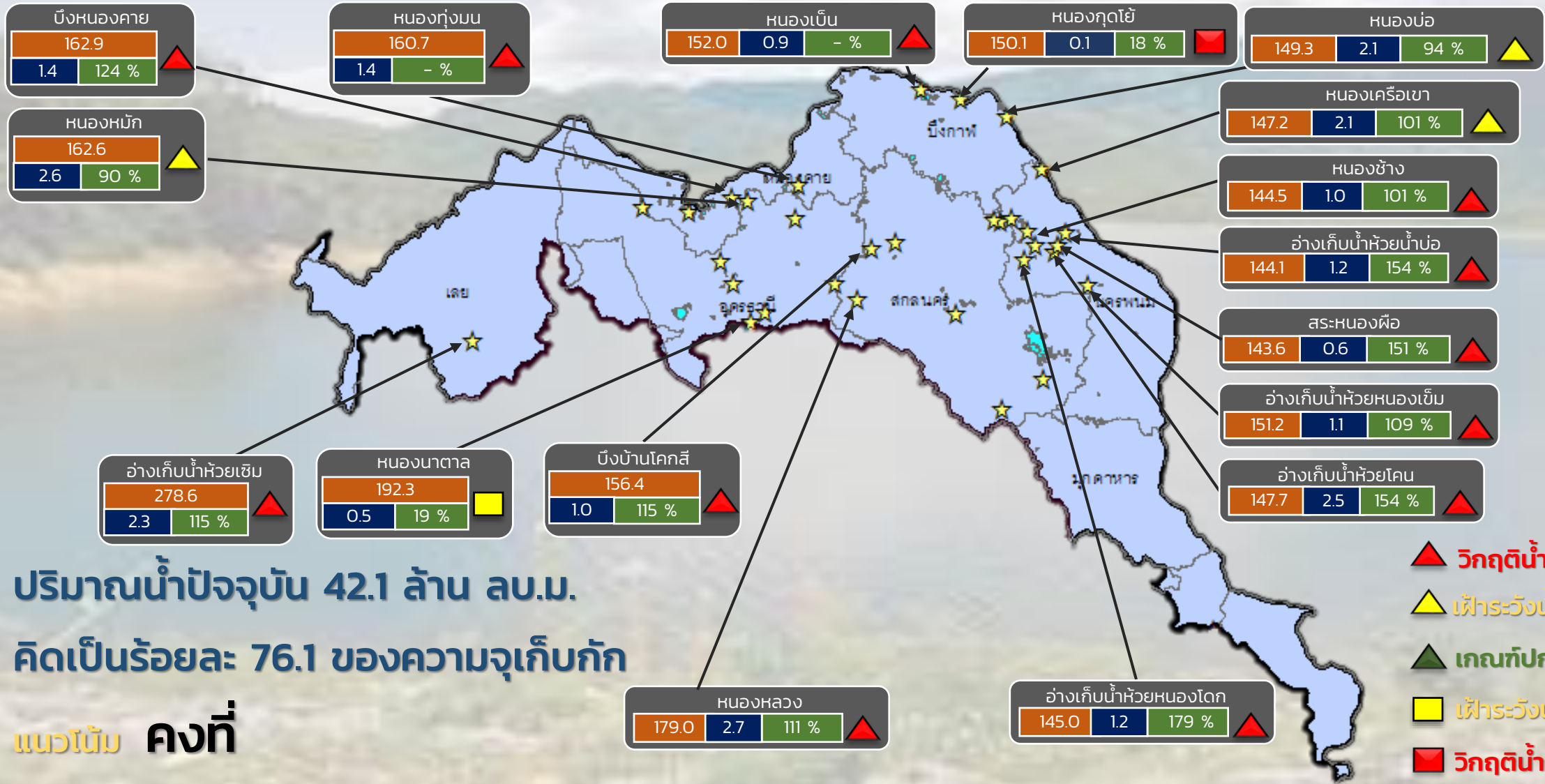
คิดเป็นร้อยละ 81.8 ของความจุเก็บกัก  
แนวโน้ม



# รายงานสถานการณ์ปริมาณน้ำแหล่งน้ำขนาดเล็ก ประจำวันที่ 27 ร.ค. 2565



## กองวิเคราะห์และประเมินสถานการณ์น้ำ กรมทรัพยากรน้ำ



ปริมาณน้ำปัจจุบัน 42.1 ล้าน ลบ.ม.  
คิดเป็นร้อยละ 76.1 ของความจุเก็บกัก

แนวโน้ม **คงที่**

- ▲ วิกฤติน้ำมาก 12 แหล่งน้ำ
- ▲ เฝ้าระวังน้ำมาก 3 แหล่งน้ำ
- ▲ เกณฑ์ปกติ 15 แหล่งน้ำ
- เฝ้าระวังน้ำน้อย 1 แหล่งน้ำ
- วิกฤติน้ำน้อย 1 แหล่งน้ำ

ระดับ (ม.รทก)	ปริมาตร (ล้าน ลบ.ม.)	ปริมาตร (%)

★ สทก. 3

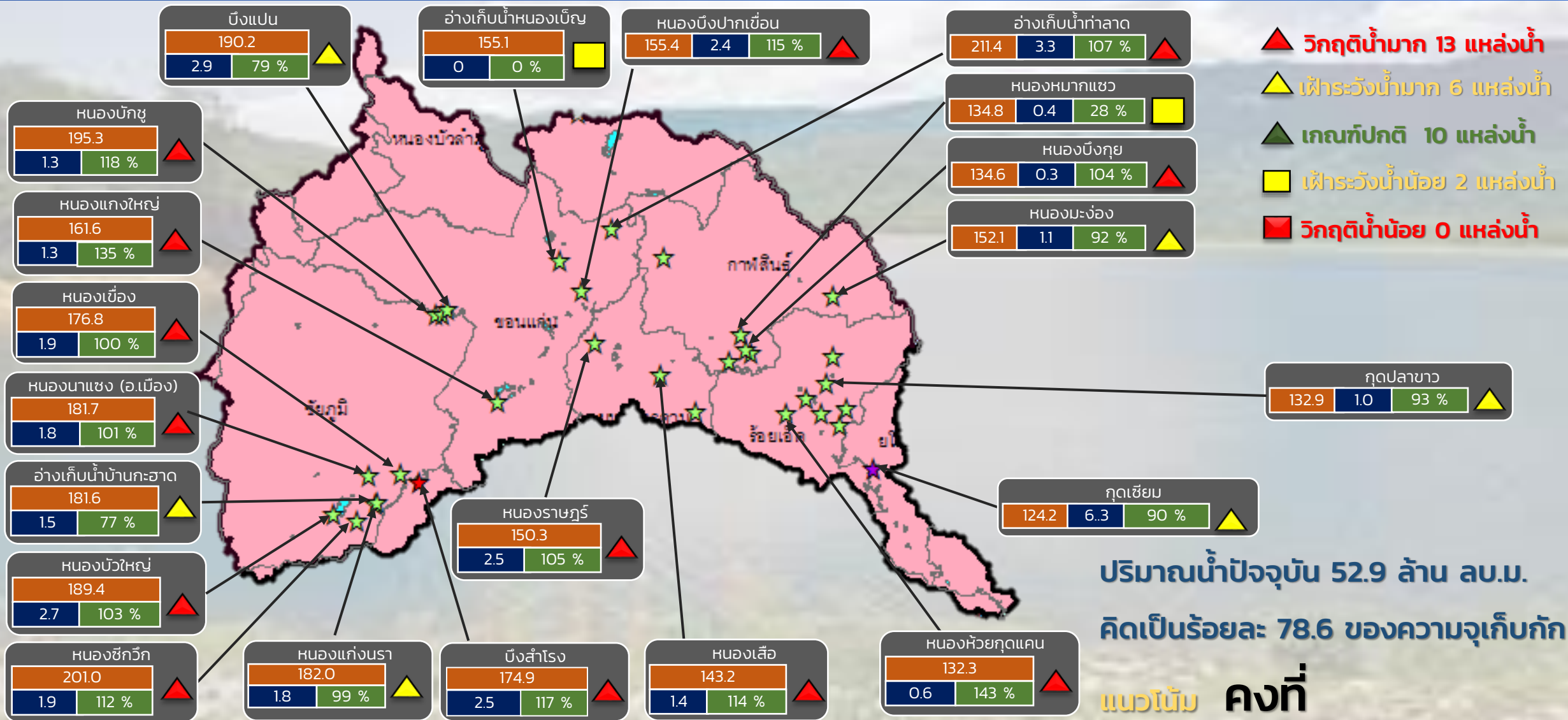
ลุ่มน้ำโขง (ตะวันออกเจียงเหนือ)



# รายงานสถานการณ์ปริมาณน้ำแหล่งน้ำขนาดเล็ก ประจำวันที่ 27 ธ.ค. 2565



## กองวิเคราะห์และประเมินสถานการณ์น้ำ กรมทรัพยากรน้ำ



ปริมาณน้ำปัจจุบัน 52.9 ล้าน ลบ.ม.  
คิดเป็นร้อยละ 78.6 ของความจุเก็บกัก

แนวโน้ม **คงที่**

ระดับ (ม.รทก.)	ปริมาตร (ล้าน ลบ.ม.)	ปริมาตร (%)

☆ สกท. 4   ★ สกท. 5   ☆ สกท. 11

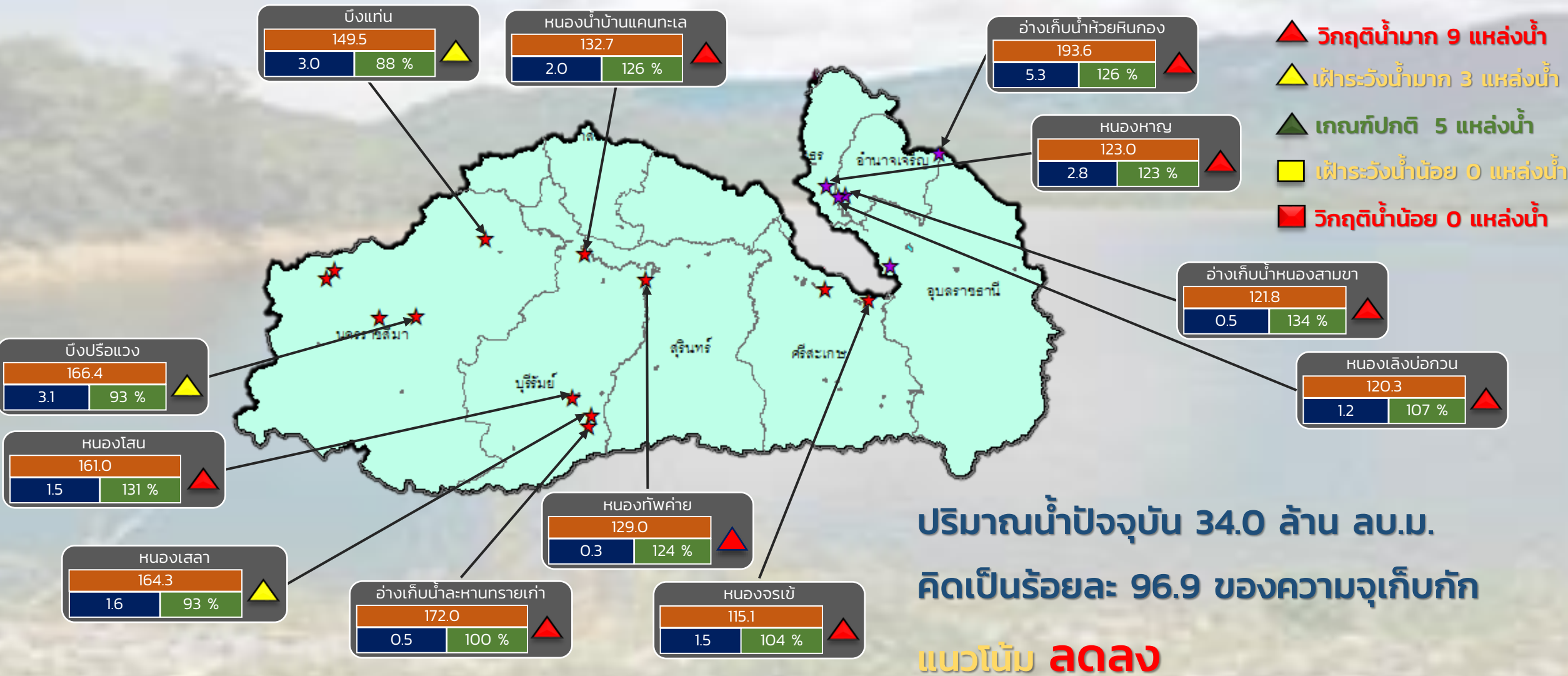
ลุ่มน้ำชี



# รายงานสถานการณ์ปริมาณน้ำแหล่งน้ำขนาดเล็ก ประจำวันที่ 27 ธ.ค. 2565



## กองวิเคราะห์และประเมินสถานการณ์น้ำ กรมทรัพยากรน้ำ



- ▲ วิกฤติน้ำมาก 9 แหล่งน้ำ
- ▲ เฝ้าระวังน้ำมาก 3 แหล่งน้ำ
- ▲ เกณฑ์ปกติ 5 แหล่งน้ำ
- เฝ้าระวังน้ำน้อย 0 แหล่งน้ำ
- วิกฤติน้ำน้อย 0 แหล่งน้ำ

ปริมาณน้ำปัจจุบัน 34.0 ล้าน ลบ.ม.  
คิดเป็นร้อยละ 96.9 ของความจุเก็บกัก

**แนวโน้ม ลดลง**

ระดับ (ม.รทก)	ปริมาตร (ล้าน ลบ.ม.)	ปริมาตร (%)

★ สท. 5  
★ สท. 11

**ลุ่มน้ำมูล**

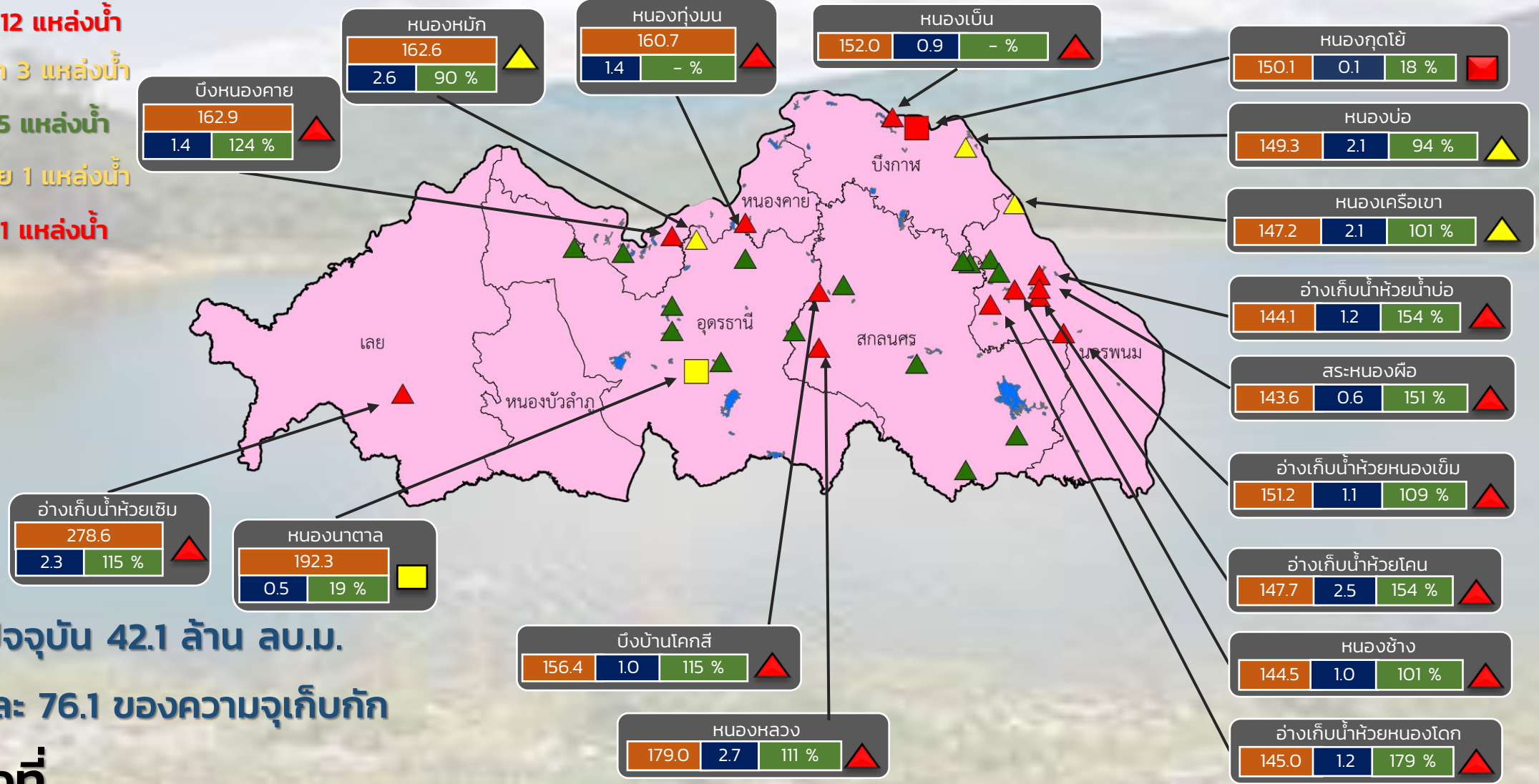


# รายงานสถานการณ์ปริมาณน้ำแหล่งน้ำขนาดเล็ก ประจำวันที่ 27 ธ.ค. 2565



## กองวิเคราะห์และประเมินสถานการณ์น้ำ กรมทรัพยากรน้ำ

- ▲ วิกฤติน้ำมาก 12 แหล่งน้ำ
- ▲ ฝาระวังน้ำมาก 3 แหล่งน้ำ
- ▲ เกณฑ์ปกติ 15 แหล่งน้ำ
- ฝาระวังน้ำน้อย 1 แหล่งน้ำ
- วิกฤติน้ำน้อย 1 แหล่งน้ำ



ปริมาณน้ำปัจจุบัน 42.1 ล้าน ลบ.ม.  
คิดเป็นร้อยละ 76.1 ของความจุเก็บกัก

แนวโน้ม คงที่

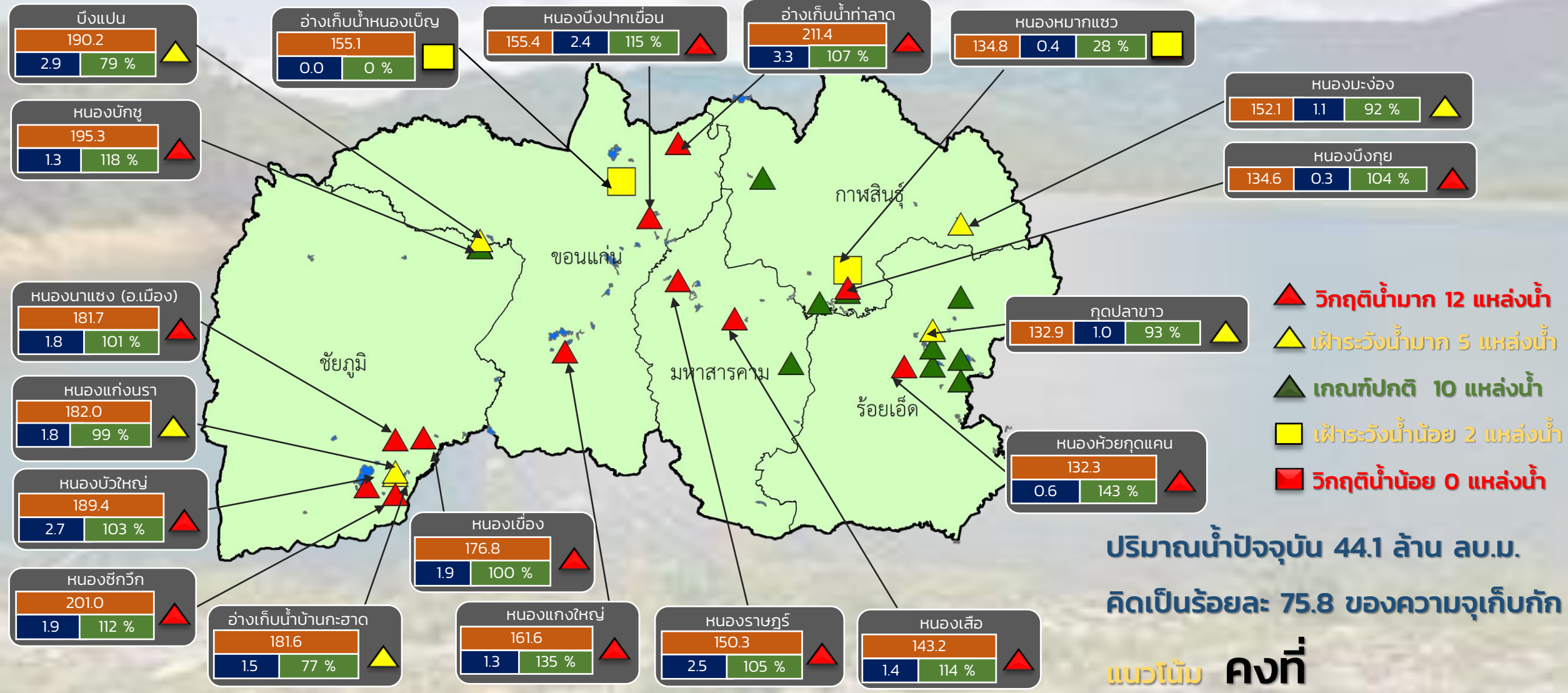
ระดับ (ม.รทก.)	ปริมาตร (ล้าน ลบ.ม.)	ปริมาตร (%)



# รายงานสถานการณ์ปริมาณน้ำแหล่งน้ำขนาดเล็ก ประจำวันที่ 27 ธ.ค. 2565



## กองวิเคราะห์และประเมินสถานการณ์น้ำ กรมทรัพยากรน้ำ



- ▲ วิกฤติน้ำมาก 12 แหล่งน้ำ
- ▲ เฝ้าระวังน้ำมาก 5 แหล่งน้ำ
- ▲ เกณฑ์ปกติ 10 แหล่งน้ำ
- เฝ้าระวังน้ำน้อย 2 แหล่งน้ำ
- วิกฤติน้ำน้อย 0 แหล่งน้ำ

ปริมาณน้ำปัจจุบัน 44.1 ล้าน ลบ.ม.  
คิดเป็นร้อยละ 75.8 ของความจุเก็บกัก

แนวโน้ม **คงที่**

สำนักงานทรัพยากรน้ำที่ 4

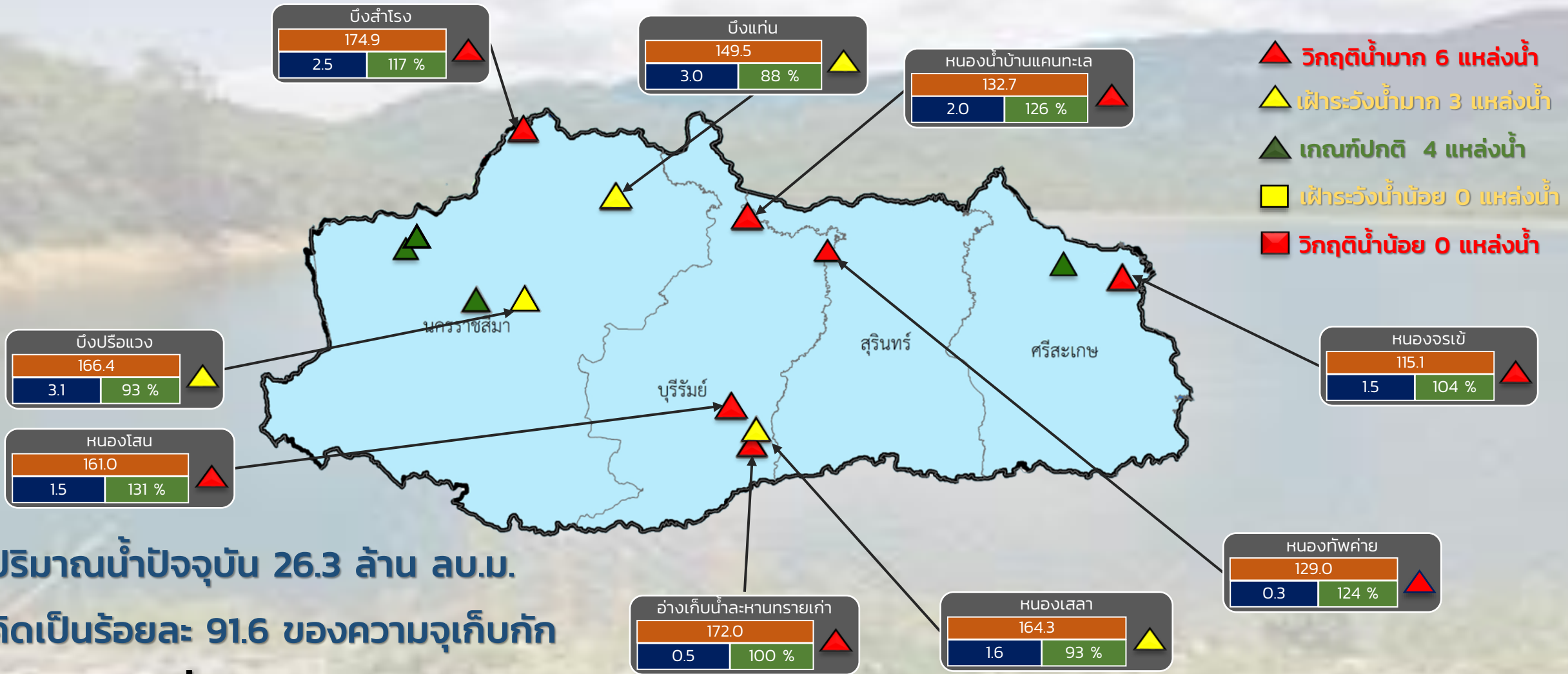
ระดับ (ม.รทก)	ปริมาตร (ล้าน ลบ.ม.)	ปริมาตร (%)



# รายงานสถานการณ์ปริมาณน้ำแหล่งน้ำขนาดเล็ก ประจำวันที่ 27 ธ.ค. 2565



## กองวิเคราะห์และประเมินสถานการณ์น้ำ กรมทรัพยากรน้ำ



ปริมาณน้ำปัจจุบัน 26.3 ล้าน ลบ.ม.  
คิดเป็นร้อยละ 91.6 ของความจุเก็บกัก

แนวโน้ม คงที่

ระดับ (ม.รทก)	ปริมาตร (ล้าน ลบ.ม.)	ปริมาตร (%)

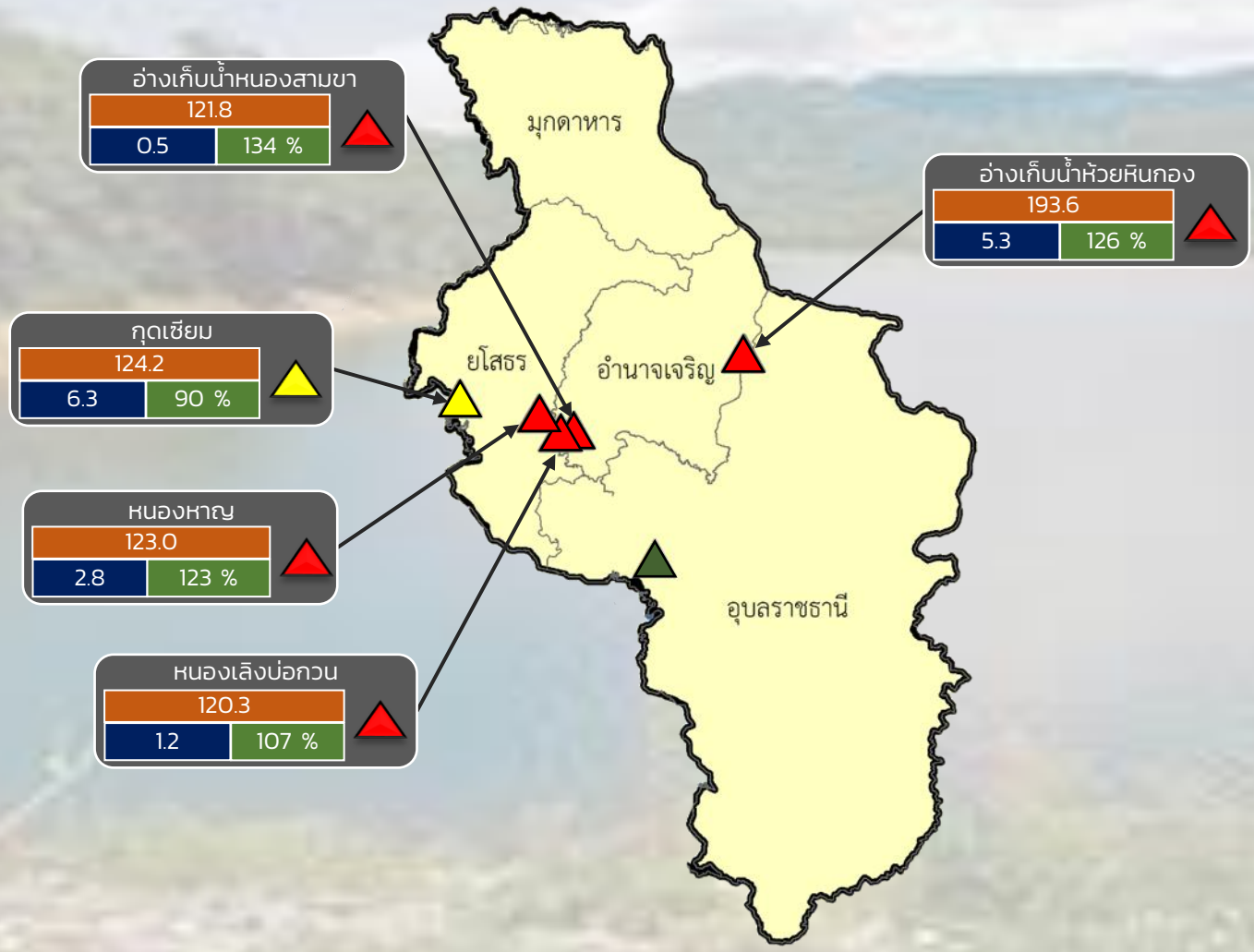




# รายงานสถานการณ์ปริมาณน้ำแหล่งน้ำขนาดเล็ก ประจำวันที่ 27 ธ.ค. 2565



## กองวิเคราะห์และประเมินสถานการณ์น้ำ กรมทรัพยากรน้ำ



- ▲ (Red) วิกฤติน้ำมาก 4 แหล่งน้ำ
- ▲ (Yellow) ฝักระวังน้ำมาก 1 แหล่งน้ำ
- ▲ (Green) เกณฑ์ปกติ 1 แหล่งน้ำ
- (Yellow) ฝักระวังน้ำน้อย 0 แหล่งน้ำ
- (Red) วิกฤติน้ำน้อย 0 แหล่งน้ำ

ปริมาณน้ำปัจจุบัน 16.6 ล้าน ลบ.ม.  
คิดเป็นร้อยละ 106.6 ของความจุเก็บกัก

แนวโน้ม **ลดลง**

ระดับ (ม.รทก)	ปริมาตร (ล้าน ลบ.ม.)	ปริมาตร (%)
---------------	----------------------	-------------

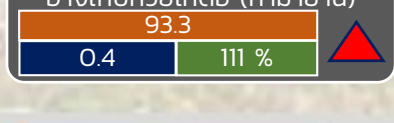
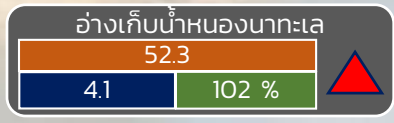
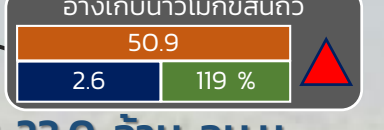
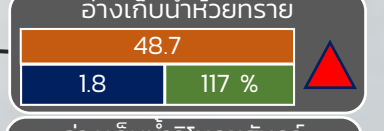
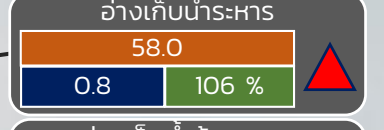
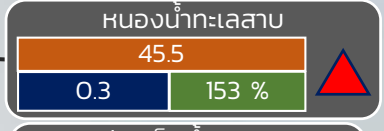
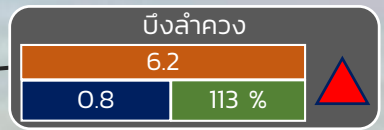
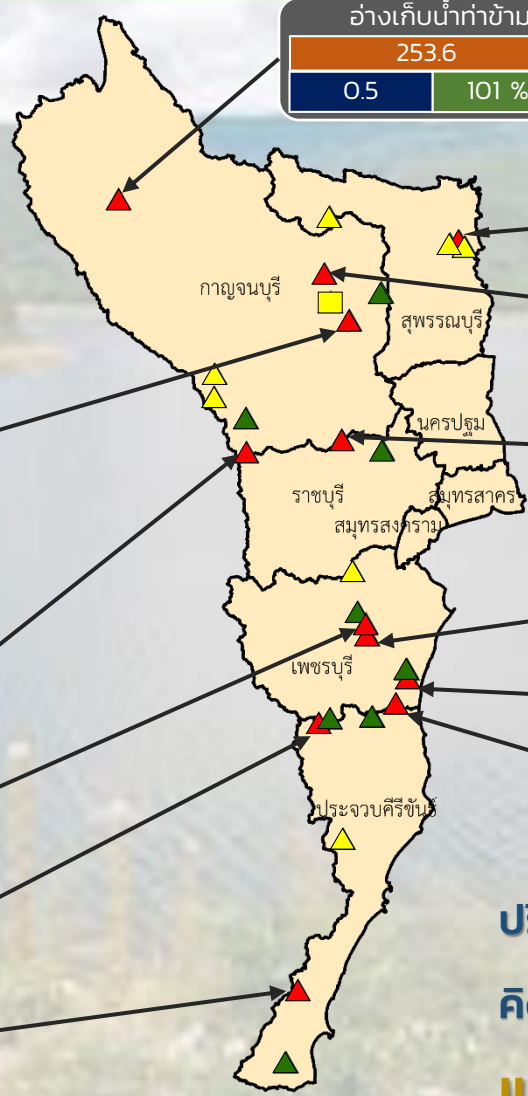


# รายงานสถานการณ์ปริมาณน้ำแหล่งน้ำขนาดเล็ก ประจำวันที่ 27 ธ.ค. 2565



## กองวิเคราะห์และประเมินสถานการณ์น้ำ กรมทรัพยากรน้ำ

- ▲ **วิกฤติน้ำมาก 12 แหล่งน้ำ**
- ▲ **เฝ้าระวังน้ำมาก 8 แหล่งน้ำ**
- ▲ **เกณฑ์ปกติ 7 แหล่งน้ำ**
- **เฝ้าระวังน้ำน้อย 1 แหล่งน้ำ**
- **วิกฤติน้ำน้อย 0 แหล่งน้ำ**



ปริมาณน้ำปัจจุบัน 23.0 ล้าน ลบ.ม.  
คิดเป็นร้อยละ 96.2 ของความจุเก็บกัก  
**แนวโน้ม คงที่**

ระดับ (บ.รณ)	ปริมาตร (ล้าน ลบ.ม.)	ปริมาตร (%)
ระดับ	ปริมาตร	ปริมาตร
(บ.รณ)	(ล้าน ลบ.ม.)	( % )

■ สกน. 7

**ภาคตะวันตก**

รายงานสถานการณ์น้ำ  
รายลุ่มน้ำ



# รายงานสถานการณ์น้ำลุ่มน้ำยมและน่าน

## วันที่ 27 ธันวาคม 2565

### 1) สภาพภูมิอากาศ

ลักษณะอากาศทั่วไป (ที่มา: กรมอุตุนิยมวิทยา)

พยากรณ์อากาศ 24 ชั่วโมงข้างหน้า บริเวณความกดอากาศสูงหรือมวลอากาศเย็นกำลังค่อนข้างแรงจากประเทศจีนยังคงปกคลุมประเทศไทยตอนบน

และทะเลจีนใต้ ในขณะที่ลมฝ่ายตะวันตกในระดับบนเคลื่อนผ่านภาคเหนือ ลักษณะเช่นนี้ทำให้ภาคเหนือและภาคตะวันออกเฉียงเหนือมีอากาศเย็นถึงหนาวในตอนเช้า ส่วนภาคกลางรวมทั้งกรุงเทพมหานครและปริมณฑล ภาคตะวันออก และภาคใต้ตอนบน มีอากาศเย็นในตอนเช้า ขอให้ประชาชนบริเวณประเทศไทยตอนบนดูแลรักษาสุขภาพเนื่องจากสภาพอากาศที่เปลี่ยนแปลง รวมถึงระวังอันตรายจากอัคคีภัยที่อาจเกิดขึ้นเนื่องจากลมแรงและอากาศแห้งในระยะนี้

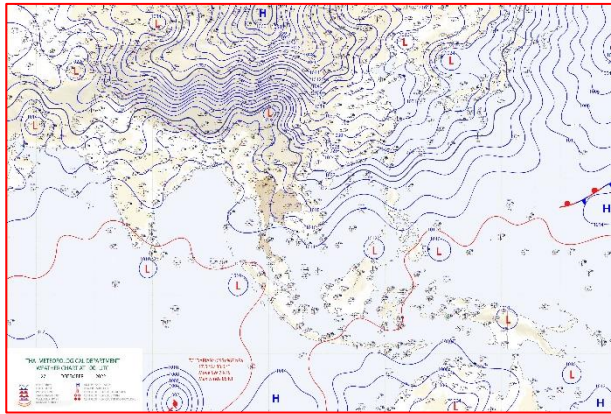
สำหรับมรสุมตะวันออกเฉียงเหนือที่พัดปกคลุมอ่าวไทย ภาคใต้ และทะเลอันดามันมีกำลังอ่อนลง แต่ยังคงทำให้ภาคใต้ตอนล่างมีฝนฟ้าคะนองบางแห่ง ส่วนคลื่นลมบริเวณอ่าวไทยตอนล่างมีกำลังอ่อนลง โดยมีคลื่นสูง 1-2 เมตร บริเวณที่มีฝนฟ้าคะนองคลื่นสูงมากกว่า 2 เมตร ขอให้ชาวเรือในบริเวณดังกล่าวเดินเรือด้วยความระมัดระวัง และหลีกเลี่ยงการเดินเรือในบริเวณที่มีฝนฟ้าคะนองไว้ด้วย

ฝุ่นละอองในระยะนี้: ประเทศไทยตอนบนมีการสะสมฝุ่นละออง/หมอกควันอยู่ในเกณฑ์น้อยถึงปานกลาง เนื่องจากมีลมมรสุมตะวันออกเฉียงเหนือพัดปกคลุมบริเวณดังกล่าว

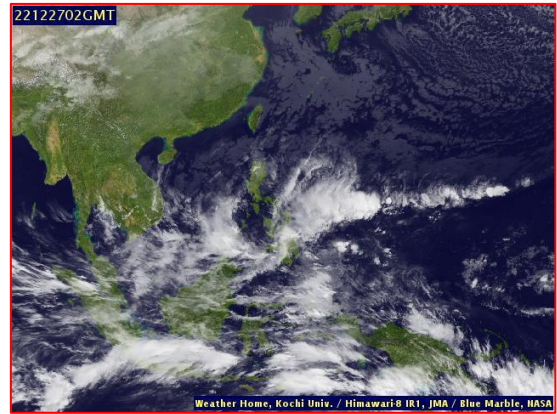
**สภาพอากาศภาคเหนือ** อากาศเย็นถึงหนาว กับมีหมอกในตอนเช้า อุณหภูมิต่ำสุด 15-18 องศาเซลเซียส อุณหภูมิสูงสุด 28-32 องศาเซลเซียส บริเวณยอดดอยอากาศหนาวถึงหนาวจัด อุณหภูมิต่ำสุด 5-12 องศาเซลเซียส ลมตะวันออกเฉียงใต้ ความเร็ว 10-15 กม./ชม.

### ผลคาดการณ์ปริมาณน้ำฝนล่วงหน้า 1-7 วัน ภาคเหนือ

ในช่วงวันที่ 27 – 30 ธ.ค. 65 อากาศเย็นถึงหนาว กับมีหมอกในตอนเช้า โดยมีฝนเล็กน้อยบางแห่งทางตอนบนของภาค ในช่วงวันที่ 29 – 30 ธ.ค. 65 อุณหภูมิต่ำสุด 14 – 19 องศาเซลเซียส อุณหภูมิสูงสุด 27 – 32 องศาเซลเซียส บริเวณยอดดอยอากาศหนาวถึงหนาวจัด อุณหภูมิต่ำสุด 4 – 12 องศาเซลเซียส ลมตะวันออกเฉียงใต้ ความเร็ว 10 – 15 กม./ชม. ส่วนในวันที่ 31 ธ.ค. 65 – 1 ม.ค. 66 อากาศเย็นถึงหนาว และอุณหภูมิลดลง 2 - 4 องศาเซลเซียส อุณหภูมิต่ำสุด 12 – 18 องศาเซลเซียส อุณหภูมิสูงสุด 26 – 30 องศาเซลเซียสบริเวณยอดดอยอากาศหนาว กับมีน้ำค้างแข็งบางพื้นที่ อุณหภูมิต่ำสุด 3 – 10 องศาเซลเซียส ลมตะวันออกเฉียงเหนือ ความเร็ว 10 – 20 กม./ชม.



แผนที่อากาศ วันที่ 27 ธ.ค. 2565 เวลา 07.00 น.



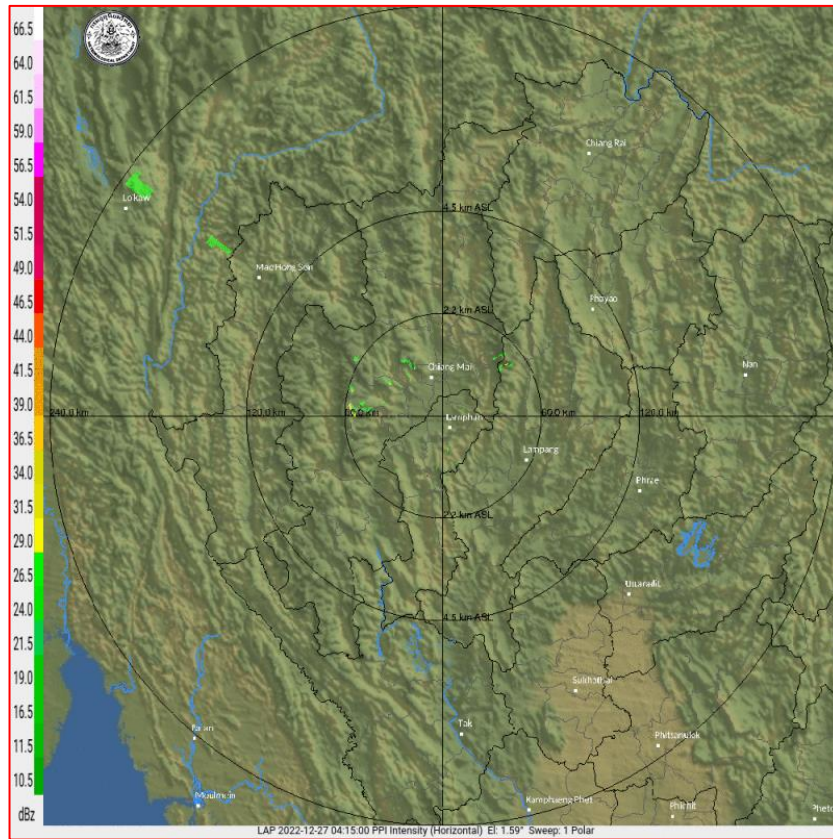
ภาพถ่ายจากดาวเทียม วันที่ 27 ก.ย. 2565

## 2) สถานการณ์ฝน

จากข้อมูลสถานการณ์ฝนในพื้นที่ลุ่มน้ำยมและน่านของวันที่ 26 ธันวาคม 2565 จากกรมทรัพยากรน้ำ กรมอุตุนิยมวิทยา กรมชลประทาน และสถาบันสารสนเทศทรัพยากรน้ำ (องค์การมหาชน) พบว่าไม่มีปริมาณฝนในพื้นที่ลุ่มน้ำยมและน่าน

ข้อมูลสถานการณ์ฝนในพื้นที่ลุ่มน้ำยมและน่าน ณ วันที่ 26 ธันวาคม 2565 เวลา 07.00 น.

ลุ่มน้ำ	จังหวัด*	ปริมาณฝน 24 ชม.(มม.)
ยม	แพร่	-
	สุโขทัย	ไม่มีฝน
น่าน	น่าน	ไม่มีฝน
	อุตรดิตถ์	ไม่มีฝน
	พิษณุโลก	ไม่มีฝน
	พิจิตร (สภช.)	ไม่มีฝน
หมายเหตุ “ - ” คือ ยังไม่ได้รับรายงาน, *จังหวัดที่มีพื้นที่ลุ่มน้ำมากกว่าร้อยละ 50 ขึ้นไป		

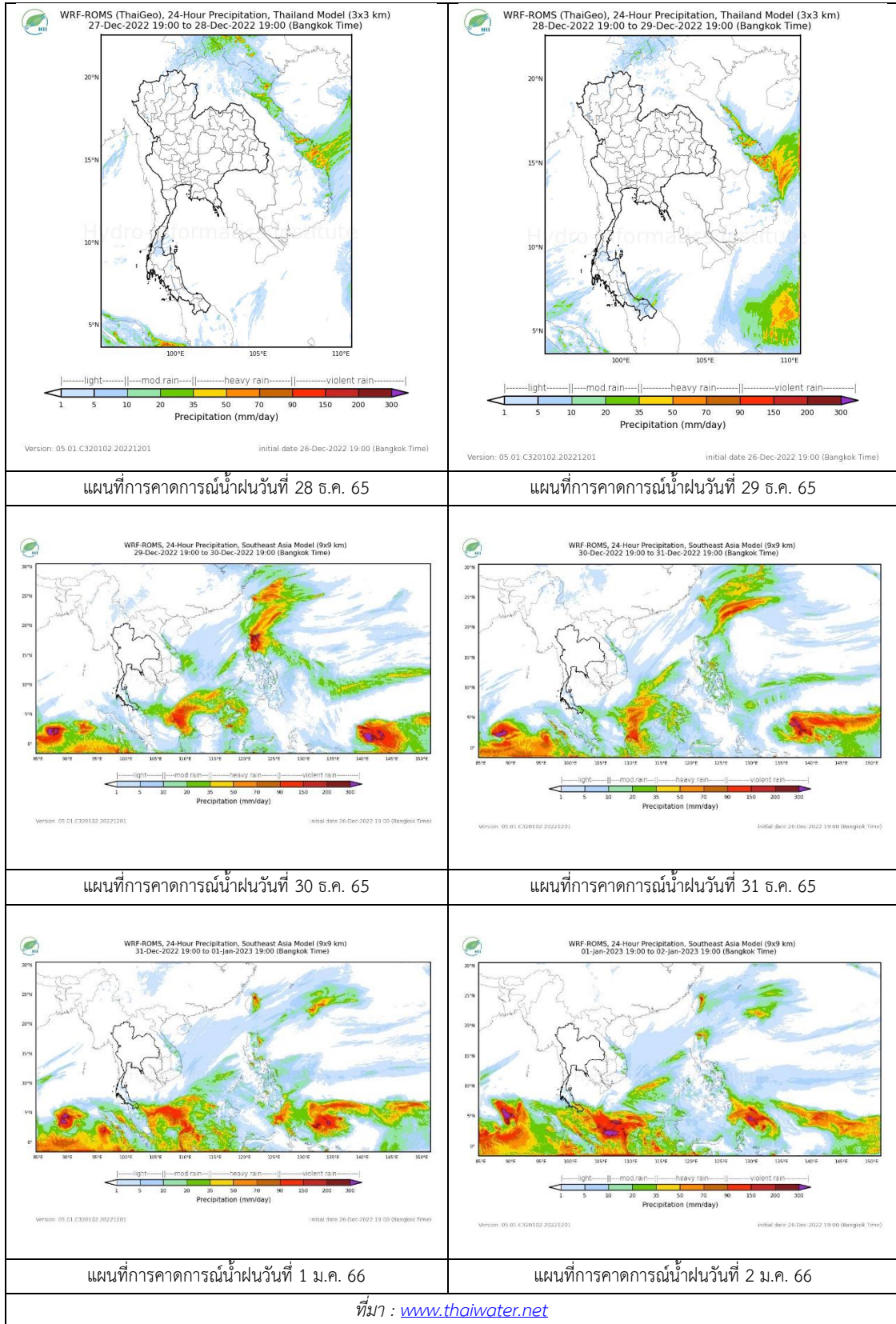


ภาพเรดาร์ตรวจอากาศ “ลำพูน”

ณ วันที่ 27 ธันวาคม 2565 เวลา 11.15 น.

(ที่มา : กรมอุตุนิยมวิทยา <https://weather.tmd.go.th/phs.php>)

สถานการณ์น้ำฝน (แผนภาพคาดการณ์ฝนล่วงหน้าความละเอียดสูง WRF-ROMS Model)



## 3) ข้อมูลปริมาณน้ำในลำน้ำ

สถานการณ์น้ำท่า ( 23 – 27 ธ.ค. 2565 ที่มา : กรมชลประทาน)

สถานี	แม่น้ำ	อำเภอ	จังหวัด	ระดับ	ศุกร์	เสาร์	อาทิตย์	จันทร์	อังคาร	แนวโน้ม (เพิ่ม/ ลด)
				ตลิ่ง						
Y.14A	ยม	ศรีสัช นาลัย	สุโขทัย	11.30	23	24	25	26	27	ลดลง
					ธ.ค.	ธ.ค.	ธ.ค.	ธ.ค.	ธ.ค.	
Y.16	ยม	บาง ระกำ	พิษณุโลก	7.30	1.62	1.71	1.78	1.85	1.92	เพิ่มขึ้น
				207.00	***	***	***	***	***	
Y.5	ยม	โพทะเล	พิจิตร	8.10	3.12	3.10	3.02	2.94	3.00	เพิ่มขึ้น
				464.00	***	***	***	***	***	
N.60	น่าน	ตรอน	อุตรดิตถ์	8.00	1.50	1.57	1.35	1.24	1.20	ลดลง
				1990.00	233.80	239.90	221.10	212.30	209.20	
N.27A	น่าน	พรหม พิราม	พิษณุโลก	8.64	2.00	1.79	1.91	1.45	1.59	เพิ่มขึ้น
				1056.00	202.30	178.70	191.90	146.10	158.80	
N.7A	น่าน	บางมูล นาก	พิจิตร	10.37	3.57	3.43	3.34	3.10	2.60	ลดลง
				1365.00	284.20	269.50	260.40	237.50	195.60	

\*\*\* ยังไม่ได้รับรายงาน

## 4) สรุป

รายงานสถานการณ์น้ำลุ่มน้ำยมและน่านวันที่ 27 ธันวาคม 2565

- สถานการณ์น้ำในลุ่มน้ำยมอยู่ในภาวะปกติ ระดับน้ำในลำน้ำส่วนใหญ่มีแนวโน้มเพิ่มขึ้น
- สถานการณ์น้ำในลุ่มน้ำน่านอยู่ในภาวะปกติ ระดับน้ำในลำน้ำส่วนใหญ่มีแนวโน้มลดลง



5) ภาพ CCTV ลุ่มน้ำยมและน่าน



สะพานพระแม่ย่า  
ต.ธานี อ.เมือง จ.สุโขทัย



สะพานท่าเสา  
ต.ท่าเสา อ.เมือง จ.อุตรดิตถ์



สะพานบ้านโพทะเล  
ต.โพทะเล อ.โพทะเล จ.พิจิตร



สะพานสุพรรณกัลยา  
ต.วัดจันทร์ อ.เมือง จ.พิจิตร



สะพานเฉลิมพระเกียรติ ร.9 72 พรรษา  
ต.เนินมะกอก อ.บางมูลนาก จ.พิจิตร

ปริมาณน้ำในลำน้ำในพื้นที่ลุ่มน้ำยมและน่าน

(หมายเหตุ ที่มา : <http://mekhala.dwr.go.th/cctv/> )

# รายงานสถานการณ์น้ำลุ่มน้ำบางปะกง-ปราจีนบุรี

## วันที่ 27 ธันวาคม 2565

### 1) สภาพภูมิอากาศ (ที่มา : กรมอุตุนิยมวิทยา)

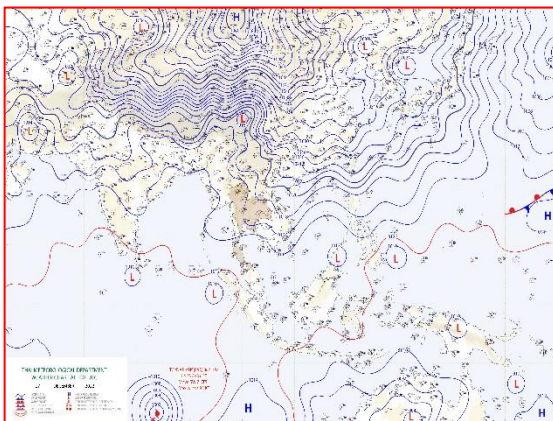
#### ลักษณะอากาศทั่วไป

พยากรณ์อากาศ 24 ชั่วโมงข้างหน้า บริเวณความกดอากาศสูงหรือมวลอากาศเย็นกำลังค่อนข้างแรงจากประเทศจีนยังคงปกคลุมประเทศไทยตอนบน และทะเลจีนใต้ ในขณะที่ลมฝ่ายตะวันตกในระดับบนเคลื่อนผ่านภาคเหนือ ลักษณะเช่นนี้ทำให้ภาคเหนือและภาคตะวันออกเฉียงเหนือมีอากาศเย็นถึงหนาวในตอนเช้า ส่วนภาคกลางรวมทั้งกรุงเทพมหานครและปริมณฑล ภาคตะวันออก และภาคใต้ตอนบน มีอากาศเย็นในตอนเช้า

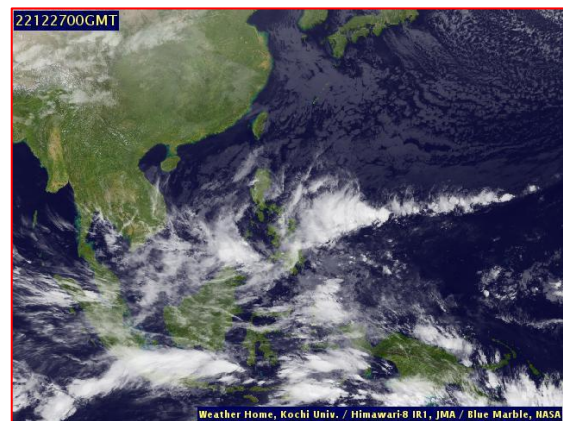
สำหรับมรสุมตะวันออกเฉียงเหนือที่พัดปกคลุมอ่าวไทย ภาคใต้ และทะเลอันดามันมีกำลังอ่อนลง แต่ยังคงทำให้ภาคใต้ตอนล่างมีฝนฟ้าคะนองบางแห่ง ส่วนคลื่นลมบริเวณอ่าวไทยตอนล่างมีกำลังอ่อนลง โดยมีคลื่นสูง 1-2 เมตร บริเวณที่มีฝนฟ้าคะนองคลื่นสูงมากกว่า 2 เมตร

#### สภาพอากาศภาคตะวันออก

อากาศเย็นกับมีหมอกบางในตอนเช้า อุณหภูมิต่ำสุด 16-21 องศาเซลเซียส อุณหภูมิสูงสุด 29-31 องศาเซลเซียส ลมตะวันออกเฉียงเหนือ ความเร็ว 15-35 กม./ชม. ทะเลมีคลื่นสูงประมาณ 1 เมตร ห่างฝั่งคลื่นสูง 1-2 เมตร



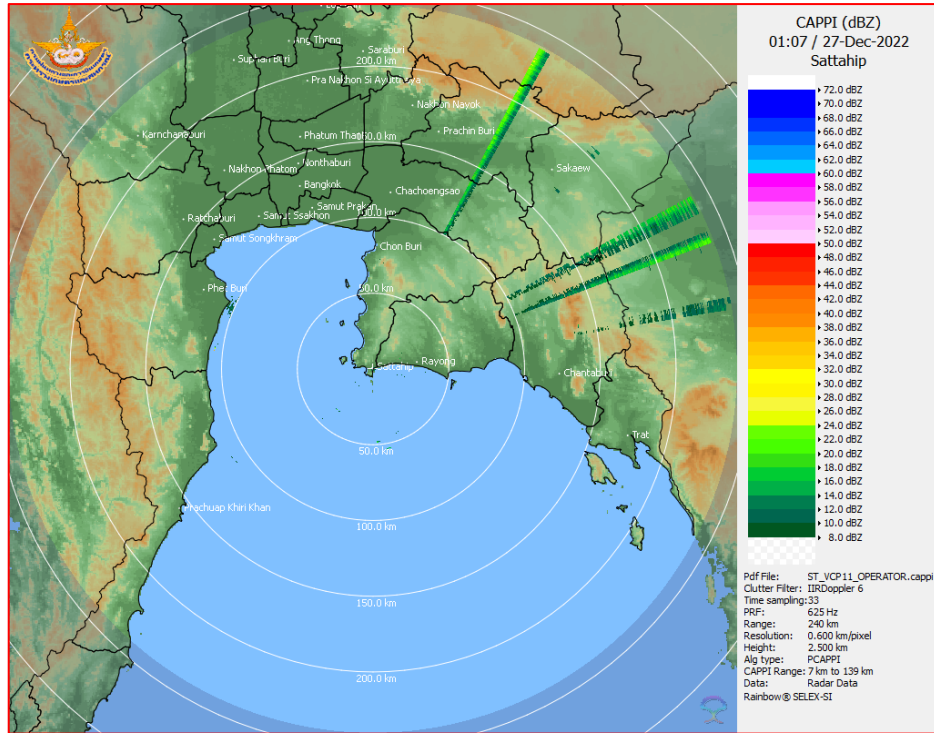
แผนที่อากาศวันที่ 27 ธ.ค. 65 เวลา 07.00 น.



ภาพถ่ายจากดาวเทียมวันที่ 27 ธ.ค. 65 เวลา 07.00 น.

### 2) สถานการณ์ฝน

จากข้อมูลสถานการณ์ฝนในพื้นที่ลุ่มน้ำบางปะกง-ปราจีนบุรี ของวันที่ 27 ธันวาคม 2565 จากกรมอุตุนิยมวิทยา สถาบันสารสนเทศทรัพยากรน้ำ (องค์การมหาชน) กรมชลประทาน และกรมทรัพยากรน้ำพบว่า ไม่มีฝนตกในพื้นที่



ภาพเรดาร์ตรวจอากาศ “สถานีสัตหีบ จ.ชลบุรี”

ณ วันที่ 27 ธันวาคม 2565 เวลา 08.07 น.

(ที่มา : กรมอุตุนิยมวิทยา)

สถานการณ์น้ำฝน

<p>WRF-ROMS (ThaiGeo), 24-Hour Precipitation, Thailand Model (3x3 km) 27-Dec-2022 07:00 to 28-Dec-2022 07:00 (Bangkok Time)</p> <p>Version: 04.02.C320102.20221101 Initial date 27-Dec-2022 07:00 (Bangkok Time)</p>	<p>WRF-ROMS (ThaiGeo), 24-Hour Precipitation, Thailand Model (3x3 km) 28-Dec-2022 07:00 to 29-Dec-2022 07:00 (Bangkok Time)</p> <p>Version: 04.02.C320102.20221101 Initial date 27-Dec-2022 07:00 (Bangkok Time)</p>
<p>แผนที่การคาดการณ์น้ำฝนวันที่ 27 ธ.ค. 65</p>	<p>แผนที่การคาดการณ์น้ำฝนวันที่ 28 ธ.ค. 65</p>
<p>WRF-ROMS (ThaiGeo), 24-Hour Precipitation, Thailand Model (3x3 km) 29-Dec-2022 07:00 to 30-Dec-2022 07:00 (Bangkok Time)</p> <p>Version: 04.02.C320102.20221101 Initial date 27-Dec-2022 07:00 (Bangkok Time)</p>	<p>WRF-ROMS, 24-Hour Precipitation, Southeast Asia Model (9x9 km) 30-Dec-2022 07:00 to 31-Dec-2022 07:00 (Bangkok Time)</p> <p>Version: 04.02.C320102.20221101 Initial date 27-Dec-2022 07:00 (Bangkok Time)</p>
<p>แผนที่การคาดการณ์น้ำฝนวันที่ 29 ธ.ค. 65</p>	<p>แผนที่การคาดการณ์น้ำฝนวันที่ 30 ธ.ค. 65</p>
<p>WRF-ROMS, 24-Hour Precipitation, Southeast Asia Model (9x9 km) 31-Dec-2022 07:00 to 01-Jan-2023 07:00 (Bangkok Time)</p> <p>Version: 04.02.C320102.20221101 Initial date 27-Dec-2022 07:00 (Bangkok Time)</p>	<p>WRF-ROMS, 24-Hour Precipitation, Southeast Asia Model (9x9 km) 01-Jan-2023 07:00 to 02-Jan-2023 07:00 (Bangkok Time)</p> <p>Version: 04.02.C320102.20221101 Initial date 27-Dec-2022 07:00 (Bangkok Time)</p>
<p>แผนที่การคาดการณ์น้ำฝนวันที่ 31 ธ.ค. 65</p>	<p>แผนที่การคาดการณ์น้ำฝนวันที่ 1 ม.ค. 66</p>
<p>ที่มา : <a href="http://www.thaiwater.net">www.thaiwater.net</a></p>	
<p>ผลการคาดการณ์ปริมาณฝนล่วงหน้า</p>	

### 3) ข้อมูลปริมาณน้ำในลำน้ำ

**สถานการณ์น้ำท่า** (23 – 27 ธ.ค. 65 ที่มา : กรมชลประทาน เวลา 06.00 น.)

สถานี	อำเภอ	จังหวัด	ลุ่มน้ำ	ระดับ	ศุกร์	เสาร์	อาทิตย์	จันทร์	อังคาร	แนว โน้ม (เพิ่ม/ ลด)
				ตลิ่ง(ม.)	23	24	25	26	27	
				ความจุ ลำน้ำ (ลบ.ม./ วิ.)	ธ.ค.	ธ.ค.	ธ.ค.	ธ.ค.	ธ.ค.	
Kgt.19A	เกาะ จันทร์	ชลบุรี	บางปะกง	4.8	1.92	1.90	1.88	1.87	1.63	ลดลง
				83.95	5.35	5.05	4.75	4.60	1.50	
Kgt.30	เทศบาล เมือง	ฉะเชิงเทรา	บางปะกง	1.70	1.04	0.73	0.10	-0.35	-1.07	ลดลง
				-	*	*	*	*	*	
Ny.1B	เมือง	นครนายก	บางปะกง	8.81	3.87	4.03	4.03	4.20	4.17	ลดลง
				263.90	1.35	2.60	2.60	6.00	5.40	
Ny.3	บ้านนา	นครนายก	บางปะกง	6.26	3.99	3.99	3.99	3.99	3.98	ลดลง
				76.40	*	*	*	*	*	
Ny.4	เมือง	ปราจีนบุรี	บางปะกง	3.34	*	*	*	*	*	*
				185.00	*	*	*	*	*	
Ny.7	เมือง	นครนายก	บางปะกง	6.56	3.78	4.12	4.13	4.34	4.30	ลดลง
				-	*	*	*	*	*	
Kgt.1	เมือง	ปราจีนบุรี	ปราจีนบุรี	4.13	0.20	0.35	0.25	0.23	0.23	ทรงตัว
				774.00	*	*	*	*	*	
Kgt.3	กบินทร์ บุรี	ปราจีนบุรี	ปราจีนบุรี	8.79	1.03	1.05	1.00	0.97	0.94	ลดลง
				543.90	24.90	25.50	24.00	23.10	22.20	
Kgt.6	ศรีมหา โพธิ	ปราจีนบุรี	ปราจีนบุรี	7.10	0.90	0.97	0.90	0.90	0.90	ทรงตัว
				-	*	*	*	*	*	
Kgt.9	เขา ฉกรรจ์	สระแก้ว	ปราจีนบุรี	10.00	3.77	3.77	3.76	3.76	3.76	ทรงตัว
				502.50	*	*	*	*	*	
Kgt.10	เมือง	สระแก้ว	ปราจีนบุรี	11.00	5.71	5.71	5.71	5.70	5.71	เพิ่มขึ้น
				300.00	*	*	*	*	*	
Kgt.13A	กบินทร์ บุรี	ปราจีนบุรี	ปราจีนบุรี	16.17	7.14	7.11	7.07	7.01	6.99	ลดลง
				420.20	9.80	9.20	8.40	7.20	6.80	
Kgt.14A	นาดี	ปราจีนบุรี	ปราจีนบุรี	7.06	1.43	1.41	1.39	1.37	1.37	ทรงตัว
				352.60	0.86	0.82	0.79	0.77	0.77	

หมายเหตุ\* ไม่ได้รับข้อมูล

ปริมาณน้ำในลำน้ำในพื้นที่ลุ่มน้ำบางปะกง-ปราจีนบุรี วันที่ 27 ธันวาคม 2565



สถานีเชิงสะพานฉะเชิงเทรา ต.หน้าเมือง อ.เมือง จ.ฉะเชิงเทรา  
(ลุ่มน้ำบางปะกง – แม่น้ำบางปะกง)

4) สรุป

- สถานการณ์น้ำในลุ่มน้ำบางปะกง อยู่ในภาวะปกติ และระดับน้ำในลำน้ำส่วนใหญ่มีแนวโน้มลดลง
- สถานการณ์น้ำในลุ่มน้ำปราจีนบุรี อยู่ในภาวะปกติ และระดับน้ำในลำน้ำส่วนใหญ่มีแนวโน้มทรงตัว