



## รายงานการเฝ้าระวังติดตามสถานการณ์น้ำและความช่วยเหลือ ศูนย์ปฏิบัติการทรัพยากรธรรมชาติและสิ่งแวดล้อม (ด้านทรัพยากรน้ำ) กระทรวงทรัพยากรธรรมชาติและสิ่งแวดล้อม

กองวิเคราะห์และประเมินสถานการณ์น้ำ กรมทรัพยากรน้ำ

โทรศัพท์ ๐ ๒๒๗๑ ๖๐๐๐ ต่อ ๖๔๔๕ โทรสาร ๐ ๒๒๗๘ ๖๖๒๙ [www.dwr.go.th](http://www.dwr.go.th) IDLine: mekhalawoc Email: mekhala@dwr.mail.go.th

ศูนย์เทคโนโลยีสารสนเทศทรัพยากรน้ำบาดาล กรมทรัพยากรน้ำบาดาล

โทรศัพท์ ๐ ๒๖๖๖ ๗๐๙๐ โทรสาร ๐ ๒๖๖๖ ๗๑๐๐ [www.dgr.go.th](http://www.dgr.go.th) Email: itcenter@dgr.mail.go.th

สำนักงานนโยบายและแผนทรัพยากรธรรมชาติและสิ่งแวดล้อม

โทรศัพท์ ๐ ๒๒๖๕๖๕๐๐ [www.onep.go.th](http://www.onep.go.th) Email: [webmaster@onep.go.th](mailto:webmaster@onep.go.th)

กรมทรัพยากรธรณี

โทรศัพท์ ๐ ๒๖๒๑๙๕๐๐ [www.dmr.go.th](http://www.dmr.go.th) Email: [webmaster@dmr.mail.go.th](mailto:webmaster@dmr.mail.go.th)

รายงานฉบับที่ ๗๒๒/๒๕๖๕

เวลา ๑๕.๐๐ น.

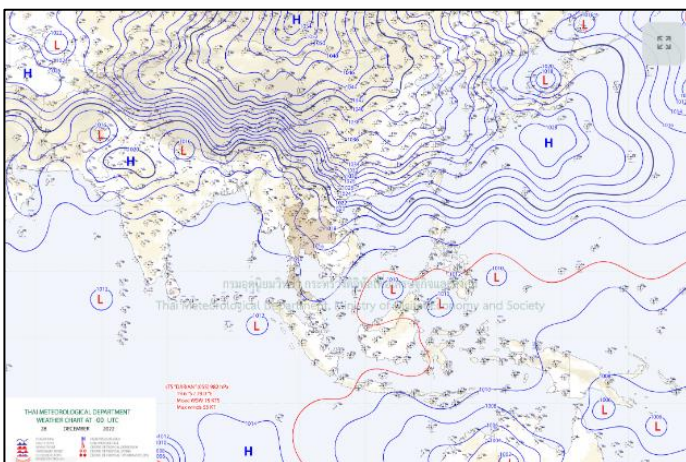
วันที่ ๒๘ ธันวาคม ๒๕๖๕

เรียน รมว.ทส. เลขาธิการ รมว.ทส. ที่ปรึกษา รมว.ทส. ปกท.ทส. รอง ปกท.ทส. อทน. อทบ. และหน่วยงานที่เกี่ยวข้อง

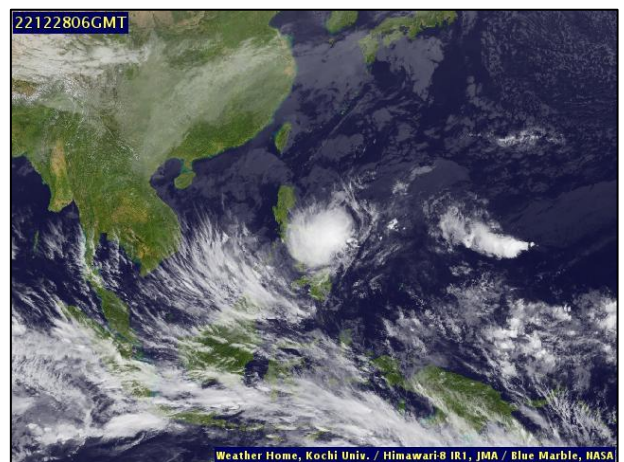
### ๑. สภาวะอากาศ เวลา ๑๑.๐๐ น. (กรมอุตุนิยมวิทยา)

พยากรณ์อากาศ ๒๔ ชั่วโมงข้างหน้า บริเวณความกดอากาศสูงหรือมวลอากาศเย็นระลอกใหม่ได้แผ่ลงมาถึงประเทศจีนตอนใต้แล้ว และจะแผ่ลงมาปกคลุมภาคตะวันออกเฉียงเหนือในคืนวันนี้ (๒๘ ธ.ค. ๖๕) ทำให้บริเวณดังกล่าวมีอากาศเย็นถึงหนาว กับมีลมแรง และอุณหภูมิจะลดลง ๑-๓ องศาเซลเซียส ส่วนภาคเหนือมีฝนบางแห่ง ขอให้ประชาชนบริเวณประเทศไทยตอนบนดูแลรักษาสุขภาพเนื่องจากสภาพอากาศที่หนาวเย็น รวมถึงระวังอันตรายจากอัคคีภัยที่อาจเกิดขึ้นเนื่องจากสภาพอากาศแห้งในระยะนี้

สำหรับมรสุมตะวันออกเฉียงเหนือพัดปกคลุมอ่าวไทย ภาคใต้ และทะเลอันดามัน ทำให้ทะเลมีคลื่นสูง ๑-๒ เมตร ขอให้ชาวเรือในบริเวณดังกล่าวเดินเรือด้วยความระมัดระวังไว้ด้วย

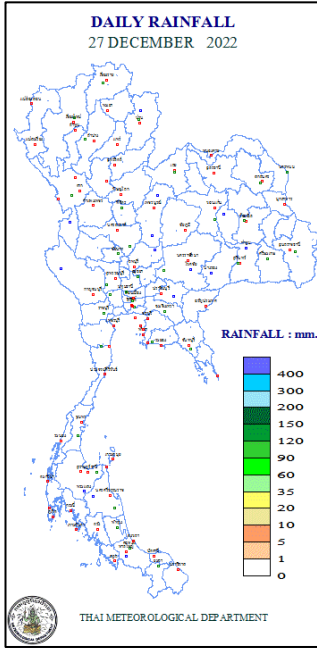


แผนที่อากาศ วันที่ ๒๘ ธ.ค. ๒๕๖๕ เวลา ๐๗.๐๐ น.



ภาพถ่ายดาวเทียม วันที่ ๒๘ ธ.ค. ๒๕๖๕ เวลา ๑๓.๐๐ น.

๒. ปริมาณฝนสะสม ณ เวลา ๐๗.๐๐น.(เมื่อวาน) - ๐๗.๐๐ น.(วันนี้) (กรมอุตุนิยมวิทยา)



จุดตรวจวัด	ปริมาณฝน (มม.)
ไม่มีสถานการณ์	

๓. ปริมาณฝนสะสมของพื้นที่ลาดเชิงเขา ๑๒ ชม. ที่ผ่านมา (กรมทรัพยากรน้ำ)

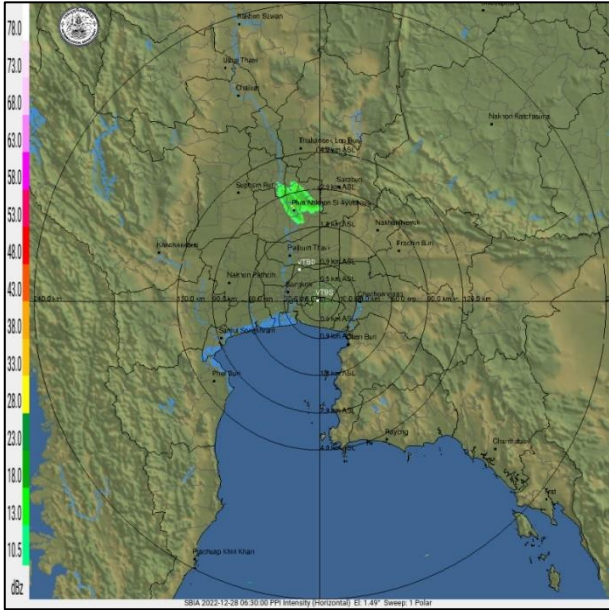
รหัสสถานี	จุดตรวจวัด	ปริมาณฝน (มม./๑๒ ชม.)
STN๑๘๕๘	บ้านปางกล้า ต.ร่มเย็น อ.เชียงคำ จ.พะเยา	๔๘.๐
STN๑๗๖๑	บ้านบางเหริยงใต้ ต.บางเหริยง อ.ทับปุด จ.พังงา	๑๒.๕
STN๑๓๗๓	บ้านเขาเกตุ ต.ทับกวาง อ.แก่งคอย จ.สระบุรี	๓.๐
STN๐๐๖๑	บ้านปากกลาง ต.กรุงชิง อ.นบพิตำ จ.นครศรีธรรมราช	๑.๕
STN๐๕๐๙	บ้านโนนปง ต.อ่าวตง อ.วังวิเศษ จ.ตรัง	๑.๕
STN๐๓๐๘	บ้านยางครก ต.ยางเปียง อ.อมก๋อย จ.เชียงใหม่	๐.๕
STN๑๕๗๙	บ้านใหม่ไทยถาวร ต.ทัพราช อ.ตาพระยา จ.สระแก้ว	๐.๕

๔. ค่าความชื้นในดิน (กรมทรัพยากรน้ำ/คณะกรรมการเฝ้าระวัง)

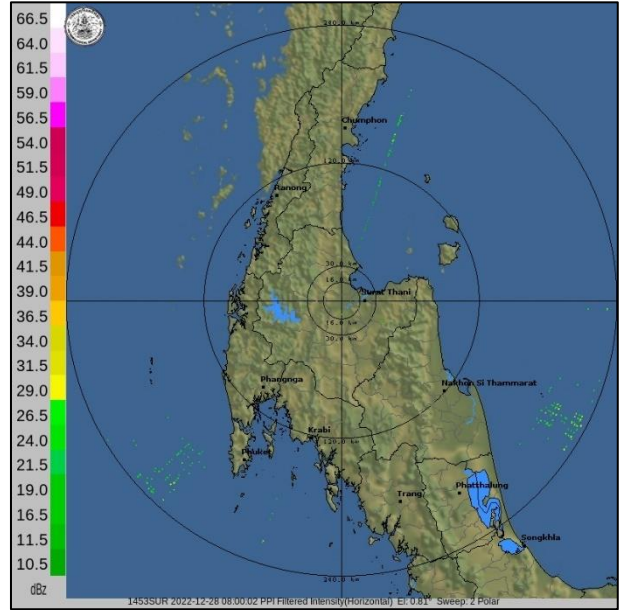
ภูมิภาค	ความชื้นในดิน [-] ๑๔ ก.ย. ๖๕	ความชื้นในดิน [-] ๓ ธ.ค. ๖๕	แนวโน้ม
เหนือ	๔๐-๖๐	๒๐-๔๐	ลดลง
กลาง	๘๐-๑๐๐	๒๐-๔๐	ลดลง
ตะวันออกเฉียงเหนือ	๔๐-๖๐	๒๐-๔๐	ลดลง
ตะวันออก	๔๐-๖๐	๔๐-๖๐	ทรงตัว
ตะวันตก	๒๐-๔๐	๒๐-๔๐	ทรงตัว
ใต้	๔๐-๖๐	๖๐-๘๐	เพิ่มขึ้น

หมายเหตุ : ความชื้นในดิน ๐ หมายถึง ดินที่แห้งสนิท และ ๑๐๐ หมายถึง ดินที่อิ่มน้ำ

**๕. เรดาร์ตรวจอากาศ ณ วันที่ ๒๘ ธันวาคม ๒๕๖๕ (กรมอุตุนิยมวิทยา)**



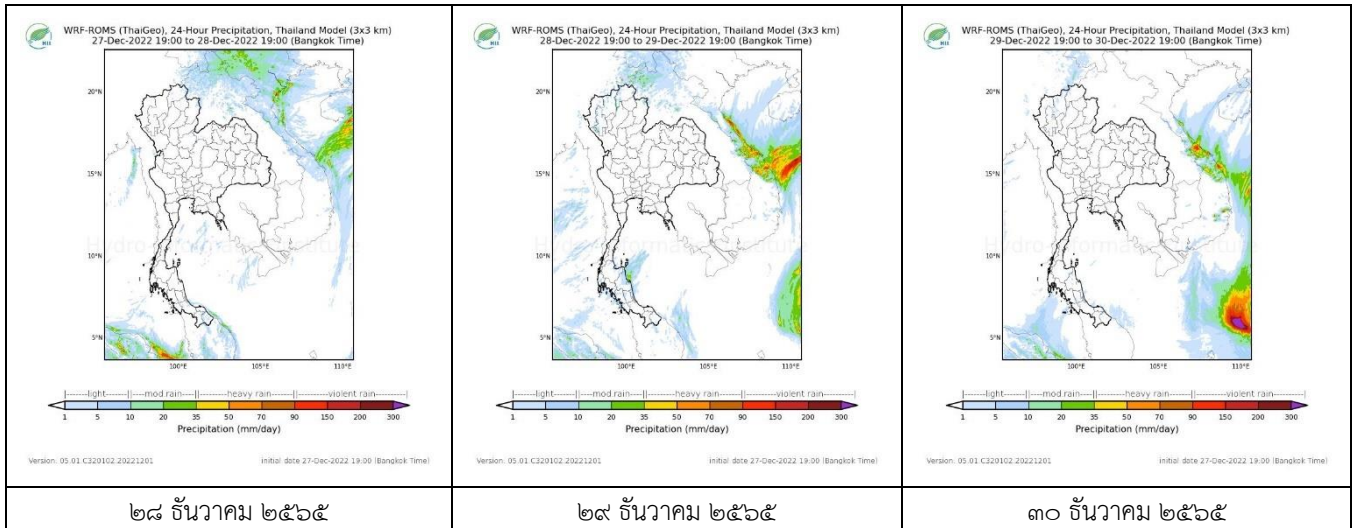
สถานีสุวรรณภูมิ เวลา ๑๔.๓๐ น.



สถานีสุราษฎร์ธานี เวลา ๑๕.๐๐ น.

จากเรดาร์ตรวจอากาศพบว่ามียอดฝนเล็กน้อยบริเวณภาคใต้

**๖. แผนภาพคาดการณ์ฝนล่วงหน้า ๓ วัน (สถาบันสารสนเทศทรัพยากรน้ำ (องค์การมหาชน))**



**๗. สถานการณ์น้ำในแหล่งเก็บกักน้ำ ณ วันที่ ๒๘ ธันวาคม ๒๕๖๕ (กรมชลประทาน กรมทรัพยากรน้ำ และสทช.)**

๗.๑ ปริมาณน้ำในอ่างฯ ๕๗,๒๙๓ ล้าน ลบ.ม. คิดเป็นร้อยละ ๘๑ (ปริมาณน้ำใช้การได้ ๓๓,๗๕๖ ล้าน ลบ.ม. คิดเป็นร้อยละ ๗๑) ปริมาณน้ำในอ่างฯ เทียบกับปี ๒๕๖๔ (๕๓,๔๔๒ ล้าน ลบ.ม. คิดเป็นร้อยละ ๗๕) มากกว่าปี ๒๕๖๔ จำนวน ๓,๘๕๑ ล้าน ลบ.ม. ปริมาณน้ำไหลลงอ่างฯ จำนวน ๓๕.๕๕ ลบ.ม. ปริมาณน้ำระบาย จำนวน ๑๑๔.๙๓ ล้าน ลบ.ม. สามารถรับน้ำได้อีก ๑๓,๖๙๙ ล้าน ลบ.ม.

อ่างเก็บน้ำ	ความจุที่ รณก. (ล้าน ลบ.ม.)	ปริมาตร น้ำในอ่าง		ปริมาตร น้ำใช้การได้		ปริมาตร น้ำไหลลงอ่าง		ปริมาตร น้ำระบาย		ปริมาตร น้ำรับได้ อีก (ล้าน ม.๓) (ความจุที่รับ- ปริมาณน้ำ ปัจจุบัน)
		ปริมาตร (ล้าน ม.๓)	% น้ำ เก็บ กัก	ปริมาตร (ล้าน ม.๓)	% น้ำใช้ การ	วันนี้ (ล้าน ม.๓)	เมื่อวาน (ล้าน ม.๓)	วันนี้ (ล้าน ม.๓)	เมื่อวาน (ล้าน ม.๓)	
๑.ภูมิพล	๑๓,๔๖๒	๑๑,๙๘๓	๘๙	๘,๑๘๓	๘๕	๕.๗๗	๓.๐๐	๒๓.๐๐	๒๓.๐๐	๑,๔๗๙
๒.สิริกิติ์	๙,๕๑๐	๖,๔๐๑	๖๗	๓,๕๕๑	๕๓	๒.๖๗	๔.๘๐	๑๖.๙๙	๑๖.๙๙	๓,๑๐๙
๓.จุฬารามณ์	๑๖๔	๑๔๕	๘๙	๑๐๙	๘๕	๐.๒๖	๐.๑๕	๐.๕๓	๐.๕๒	๑๙
๔.อุบลรัตน์	๒,๔๓๑	๒,๐๓๐	๘๓	๑,๔๔๙	๗๘	๑.๖๑	๓.๖๔	๑๓.๗๙	๑๒.๔๐	๔๐๑

๕.ลำปาง	๑,๙๘๐	๑,๗๑๗	๘๗	๑,๖๑๗	๘๖	๐.๐๐	๐.๐๐	๒.๑๓	๑.๓๓	๒๖๓
๖.สุรินทร์	๑,๙๖๖	๑,๖๔๔	๘๔	๘๑๓	๗๒	๐.๐๐	๕.๒๔	๒.๐๐	๒.๐๑	๓๒๒
๗.ป่าสักชลสิทธิ์	๙๖๐	๘๖๗	๙๐	๘๖๔	๙๐	๐.๙๑	๐.๙๐	๗.๓๗	๗.๓๕	๙๓
๘.ศรีนครินทร์	๑๗,๗๔๕	๑๕,๘๔๑	๘๙	๕,๕๗๖	๗๕	๔.๘๒	๕.๖๖	๗.๙๔	๘.๐๓	๑,๙๐๔
๙.วชิราลงกรณ์	๘,๘๖๐	๕,๘๙๙	๖๗	๒,๘๘๗	๔๙	๐.๐๐	๓.๖๖	๙.๑๒	๙.๐๕	๒,๙๖๑
๑๐.ขุนด่านปราการชล	๒๒๔	๒๐๘	๙๓	๒๐๔	๙๓	๐.๐๒	๐.๐๒	๐.๔๕	๐.๔๕	๑๖
๑๑.รัชชประภา	๕,๖๓๙	๓,๗๖๓	๖๗	๒,๔๑๑	๕๖	๒.๐๙	๓.๓๕	๔.๕๙	๔.๔๔	๑,๘๗๖
๑๒.บางยาง	๑,๔๕๔	๑,๒๓๑	๘๕	๙๕๕	๘๑	๑๐.๕๔	๑๑.๖๑	๗.๙๔	๒.๐๓	๒๒๓

๗.๒ อ่างเก็บน้ำขนาดกลาง ๔๓๕ แห่ง มีปริมาณน้ำ ๔,๘๐๘ ล้าน ลบ.ม. (๘๙%) ปริมาณน้ำใช้การ ๔,๓๙๑ ล้าน ลบ.ม. (๘๘%)

๗.๓ แหล่งน้ำในพื้นที่นอกเขตชลประทาน ๑๐๒,๐๙๙ แห่ง มีปริมาณน้ำรวม ๗,๕๓๕ ล้าน ลบ.ม. (๘๙%)

๗.๔ แหล่งน้ำขนาดเล็กนอกเขตชลประทาน ๑๓๘ แห่ง ตรวจวัดโดยกรมทรัพยากรน้ำ เริ่มต้นฤดูแล้ง มีปริมาณน้ำ ๒๖๐.๑๐ ล้าน ลบ.ม. (๙๕%) ปริมาณน้ำปัจจุบัน ๒๔๔.๔๐ ล้าน ลบ.ม. (๙๐%)

ภูมิภาค	จำนวน (แห่ง)	ปริมาณรวม (ล้าน ลบ.ม.)	ปริมาณน้ำ (ล้าน ลบ.ม.)							
			เดือน						ปัจจุบัน	
			มิ.ย. ๖๕	ก.ค. ๖๕	ส.ค. ๖๕	ก.ย. ๖๕	ต.ค. ๖๕	พ.ย. ๖๕	๒๒ ธ.ค. ๖๕	ร้อยละ
เหนือ	๑๗,๒๔๙	๙๙๒	๖๐๙.๖๙	๕๗๓.๐๖	๗๖๔.๙๖	๗๙๘.๔๐	๙๕๗.๕๕	๙๔๐.๕๖	๙๓๐.๐๓	๙๔
ตะวันออกเฉียงเหนือ	๕๔,๕๔๗	๔,๓๘๒	๒,๘๐๙.๗๔	๒,๕๔๓.๙๑	๓,๔๕๕.๒๑	๓,๕๐๓.๕๒	๔,๔๔๑.๕๕	๓,๙๘๕.๘๕	๓,๗๕๙.๗๙	๘๖
กลาง	๑๖,๓๖๗	๑,๕๗๔	๙๔๐.๔๕	๘๖๗.๕๔	๑,๐๙๔.๓๕	๑,๐๘๓.๗๑	๑,๔๖๘.๓๓	๑,๕๒๕.๘๓	๑,๔๓๔.๒๒	๙๑
ตะวันออกเฉียงใต้	๗,๘๐๔	๙๙๒	๕๘๘.๐๙	๕๓๔.๒๓	๗๗๓.๙๙	๗๔๕.๒๑	๙๖๑.๓๙	๙๙๙.๔๒	๙๔๔.๓๐	๙๕
ตะวันตก	๒,๕๐๖	๑๙๒	๑๓๖.๓๔	๑๓๒.๐๓	๑๑๖.๔๐	๑๑๔.๘๐	๑๑๗.๒๑	๑๖๘.๐๑	๑๗๑.๑๐	๘๙
ใต้	๓,๖๒๖	๓๓๘	๒๖๖.๕๐	๒๕๐.๓๐	๒๒๖.๓๑	๒๑๙.๑๑	๒๐๗.๕๘	๒๑๐.๘๓	๒๙๖.๒๐	๘๘
รวม	๑๐๒,๐๙๙.๐๐	๘,๔๗๐	๕,๓๕๐.๘๐	๔,๙๐๑.๐๘	๖,๔๓๑.๒๒	๖,๔๖๘.๗๖	๘,๑๕๓.๖๑	๗,๘๒๙.๕๐	๗,๕๓๕.๖๔	๘๙

๘. สถานการณ์น้ำในประเทศ ณ วันที่ ๒๕ - ๒๘ ธันวาคม ๒๕๖๕ (กรมชลประทาน)

สถานี	แม่น้ำ	อำเภอ	จังหวัด	ระดับตลิ่ง (ม.รทก.)	ระดับน้ำ (ม.รทก.)				แนวโน้ม	เปรียบเทียบระดับตลิ่ง
					อาทิตย์	จันทร์	อังคาร	พุธ		
					๒๕ ธ.ค.	๒๖ ธ.ค.	๒๗ ธ.ค.	๒๘ ธ.ค.		
P.๑	ปิง	เมือง	เชียงใหม่	๓.๗๐	๑.๓๙	๑.๕๐	๑.๑๘	๑.๔๐	เพิ่มขึ้น	- ๒.๓๐
W.๑C	วัง	เมือง	ลำปาง	๕.๒๐	-๐.๕๖	-๐.๖๑	-๐.๒๙	-๐.๒๐	เพิ่มขึ้น	- ๕.๔๐
Y.๑๖	ยม	บางระกำ	พิษณุโลก	๗.๓๐	๑.๗๘	๑.๘๕	๑.๙๒	๑.๙๗	เพิ่มขึ้น	- ๕.๓๓
N.๗A	น่าน	เมือง	พิจิตร	๙.๘๗	๓.๓๔	๓.๑๐	๒.๖๐	๒.๖๐	ทรงตัว	- ๗.๒๗
C.๒	เจ้าพระยา	เมือง	นครสวรรค์	๒๕.๗๐	๑๗.๗๕	๑๗.๑๐	๑๗.๖๔	๑๗.๖๒	ลดลง	- ๘.๕๘
C.๑๓	เจ้าพระยา	สรรพยา	ชัยนาท	๑๖.๓๔	๕.๕๔	๕.๕๔	๕.๕๔	๕.๕๔	ทรงตัว	- ๑๐.๘๐
M.๖A	มูล	สตึก	บุรีรัมย์	๗.๙๕	๑.๒๙	๑.๑๔	๑.๐๓	๐.๙๕	ลดลง	- ๗.๐๐
M.๑๙๑	ลำตะคอง	เมือง	นครราชสีมา	๓.๕๐	๑.๔๗	๑.๕๕	๑.๓๙	๑.๓๗	ลดลง	- ๒.๑๓
M.๗	มูล	เมือง	อุบลราชธานี	๗.๐๐	๒.๔๙	๒.๕๐	๒.๔๖	๒.๔๑	ลดลง	- ๔.๕๙
M.๖๙	ลำเซบก	ตระการพืชผล	อุบลราชธานี	๗.๓๐	๕.๖๓	๕.๖๑	๕.๖๓	๕.๖๓	ทรงตัว	- ๑.๖๗
X.๖๔	คลองท่าแซะ	ท่าแซะ	ชุมพร	๑๗.๑๓	๘.๓๔	๙.๒๐	๘.๓๕	๘.๓๕	ทรงตัว	- ๘.๗๘
X.๑๔๙	คลองกลาย	นบพิตำ	นครศรีธรรมราช	๓๓.๙๖	๒๗.๖๒	๒๗.๕๙	๒๗.๕๖	๒๗.๕๓	ลดลง	- ๖.๔๓
X.๒๗๔	แม่น้ำโก-ลก	แว้ง	นราธิวาส	๒๓.๕๐	๑๙.๖๘	๑๙.๕๑	๑๙.๓๙	๑๙.๒๖	ลดลง	- ๔.๒๔
X.๓๗A	แม่น้ำตาปี	พระแสง	สุราษฎร์ธานี	๑๑.๗๐	๗.๔๘	๗.๒๑	๖.๙๕	๖.๗๔	ลดลง	- ๔.๙๖

\*\*\* ยังไม่ได้รับรายงาน

## ๙. สถานการณ์น้ำในพื้นที่ลุ่มน้ำโขง ณ วันที่ ๒๘ ธันวาคม ๒๕๖๕ (คณะกรรมการแม่น้ำโขง)

สถานี	ระดับอ้างอิง (ม.รทก.)	ระดับตลิ่ง (ม.)	ระดับน้ำ (ม.)					เปรียบเทียบระดับตลิ่ง (ม.)	ผลต่างของระดับน้ำ (ม.)		แนวโน้ม
			๒๔ ธ.ค.	๒๕ ธ.ค.	๒๖ ธ.ค.	๒๗ ธ.ค.	๒๘ ธ.ค.		๓ วัน ย้อนหลัง	๕ วัน ย้อนหลัง	
อ.เชียงแสน จ.เชียงราย	๓๕๗.๑๑๐	๑๒.๘๐	๒.๔๒	๒.๒๕	๑.๘๓	๑.๗๗	๑.๙๔	-๑๐.๘๖	๐.๑๑	-๐.๔๘	เพิ่มขึ้น
อ.เชียงคาน จ.เลย	๑๙๔.๑๑๘	๑๖.๐๐	๔.๙๐	๕.๑๕	๕.๑๖	๕.๑๒	๔.๙๘	-๑๑.๐๒	-๐.๑๘	๐.๐๘	ลดลง
อ.เมือง จ.หนองคาย	๑๕๓.๖๔๘	๑๒.๒๐	๑.๕๘	๑.๖๘	๑.๙๔	๒.๐๒	๒.๐๓	-๑๐.๑๗	๐.๐๙	๐.๔๕	เพิ่มขึ้น
อ.เมือง จ.นครพนม	๑๓๒.๖๘๐	๑๒.๐๐	๑.๖๕	๑.๖๕	๑.๔๔	๑.๓๕	๑.๓๖	-๑๐.๖๔	-๐.๐๘	-๐.๒๙	เพิ่มขึ้น
อ.เมือง จ.มุกดาหาร	๑๒๔.๒๒๙	๑๒.๕๐	๑.๙๓	๑.๘๙	๑.๘๓	๑.๗๔	๑.๖๘	-๑๐.๘๒	-๐.๑๕	-๐.๒๕	ลดลง
อ.โขงเจียม จ.อุบลราชธานี	๘๙.๐๓๐	๑๔.๕๐	๒.๓๘	๒.๔๖	๒.๔๔	๒.๔๑	***	***	***	***	ลดลง

\*\*\*ไม่มีสถานการณ์

## ๑๐. สถานการณ์เตือนภัย Early Warning ณ วันที่ ๒๘ ธันวาคม ๒๕๖๕ (กรมทรัพยากรน้ำ)

การแจ้งเตือน	สถานี	การแจ้งเตือน	ช่วงเวลา
เตือนสีแดง (อพยพ)	-	-	-
เตือนสีเหลือง (เตือนภัย)	-	-	-
เตือนสีเขียว (เฝ้าระวัง)	-	-	-

\*\*\* ไม่มีสถานการณ์

## ๑๑. พื้นที่ติดตามและเฝ้าระวังสถานการณ์ธรณีพิบัติภัย ณ วันที่ ๒๘ ธันวาคม ๒๕๖๕ (กรมทรัพยากรธรณี)

เนื่องจากในพื้นที่เสี่ยงภัยดินถล่มมีปริมาณน้ำฝนไม่ถึงเกณฑ์การเฝ้าระวัง ประกอบกับไม่มีพื้นที่คาดการณ์ปริมาณน้ำฝนที่อาจก่อให้เกิดดินถล่มล่วงหน้า จึงไม่มีพื้นที่ติดตามสถานการณ์ธรณีพิบัติภัยดินถล่มและน้ำป่าไหลหลาก

## ๑๒. เหตุการณ์วิกฤตน้ำปัจจุบัน ณ วันที่ ๒๘ ธันวาคม ๒๕๖๕ [เวลา ๐๘.๐๐ น. - ๑๕.๐๐ น. (วันนี้)]

ไม่มีสถานการณ์

## ๑๓. สถานการณ์ภาวะน้ำท่วม และสถานการณ์ฝนแล้ง/ฝนทิ้งช่วง ณ วันที่ ๒๘ ธันวาคม ๒๕๖๕ (ปก.)

### สถานการณ์อุทกภัย

จากสถานการณ์มรสุมตะวันออกเฉียงเหนือที่พัดปกคลุมอ่าวไทยและภาคใต้มีกำลังแรง ทำให้ภาคใต้ตอนล่างมีฝนตกหนักถึงหนักมาก ตั้งแต่วันที่ ๑๘ - ๒๗ ธ.ค. ๖๕ ส่งผลให้เกิดน้ำท่วมฉับพลัน น้ำป่าไหลหลาก ดินสไลด์ และลมกระโชกแรงมีสถานการณ์ในพื้นที่ ๙ จังหวัด (สุราษฎร์ธานี นครศรีธรรมราช ตรัง พัทลุง สตูล สงขลา ปัตตานี ยะลา และนราธิวาส) ๘๗ อำเภอ ๔๙๔ ตำบล ๓,๑๓๖ หมู่บ้าน ประชาชนได้รับผลกระทบ ๒๖๙,๐๒๙ ครัวเรือน มีผู้เสียชีวิต ๙ ราย (จ.นราธิวาส ๔ ราย จ.พัทลุง ๒ ราย จ.สงขลา ๒ ราย จ.ยะลา ๑ ราย) บาดเจ็บ ๘ ราย (จ.นราธิวาส) ปัจจุบันยังคงมีสถานการณ์ ๒ จังหวัด ๓ อำเภอ ๕ ตำบล ๙ หมู่บ้าน ประชาชนได้รับผลกระทบ ๖๕๘ ครัวเรือน

## ๑๔. ลักษณะอากาศ ๗ วันข้างหน้า (ระหว่างวันที่ ๒๘ ธันวาคม ๒๕๖๕ - ๓ มกราคม ๒๕๖๖)

ในช่วงวันที่ ๒๙ ธ.ค. ๖๕ - ๓ ม.ค. ๖๖ บริเวณความกดอากาศสูงหรือมวลอากาศเย็นกำลังค่อนข้างแรงอีกระลอกหนึ่งจากประเทศจีนจะแผ่ลงมาปกคลุมประเทศไทยตอนบน ลักษณะเช่นนี้จะทำให้ประเทศไทยตอนบนมีอากาศเย็นถึงหนาว โดยอุณหภูมิจะลดลง ๒ - ๔ องศาเซลเซียส กับมีลมแรง ในภาคเหนือ ภาคตะวันออกเฉียงเหนือ และภาคตะวันออก สำหรับมรสุมตะวันออกเฉียงเหนือพัดปกคลุมอ่าวไทยและภาคใต้มีกำลังแรงขึ้น ทำให้ภาคใต้ตอนล่างมีฝนเพิ่มขึ้น ทำให้คลื่นลมบริเวณอ่าวไทยมีกำลังปานกลาง โดยอ่าวไทยตอนล่างมีคลื่นสูงประมาณ ๒ เมตร บริเวณที่มีฝนฟ้าคะนองคลื่นสูงมากกว่า ๒ เมตร อนึ่งในช่วงวันที่ ๒๘ - ๓๐ ธ.ค. คลื่นกระแสลมฝ่ายตะวันตกในระดับบนจะเคลื่อนผ่านตอนบนของภาคเหนือ ทำให้ภาคเหนือตอนบนมีฝนฟ้าคะนองบางแห่งเกิดขึ้นได้

**๑๕. ความช่วยเหลือภัยท่วมสะสมของกรมทรัพยากรน้ำ**

ความช่วยเหลือในพื้นที่ประสบปัญหาอุทกภัย ตั้งแต่วันที่ ๑ สิงหาคม ๒๕๖๕ - ๒๓ ธันวาคม ๒๕๖๕

หน่วยงาน	จังหวัด	ปริมาณการ สูบน้ำ (ลบ.ม.)	ปริมาณการ แจกจ่ายน้ำ สะอาด (ลิตร)	น้ำดื่ม บรรจุ ขวด (ขวด)	ประโยชน์ที่ได้รับ		
					อุปโภค-บริโภค		พื้นที่เกษตร (ไร่)
					ครัวเรือน	ประชากร	
สท.๑	กำแพงเพชร	-	-	๖๐๐	๑๕๐	๖๐๐	-
	ลำปาง	๑,๗๙๒,๐๐๐	๑๘,๐๐๐	๓,๖๐๐	๒๙๕	๑,๒๕๕	-
	แม่ฮ่องสอน	-	-	๑,๓๒๐	๒๕๕	๑,๐๗๐	-
	เชียงใหม่	-	-	๑,๘๐๐	-	-	-
	เชียงราย	-	๓๖,๐๐๐	๑,๘๐๐	๑๓๐	๖๕๐	-
สท.๒	กรุงเทพมหานคร	๙,๖๓๙,๐๐๐	-	-	-	-	-
	ปทุมธานี	๑๓,๒๐๔,๘๐๐	-	-	๗,๗๕๐	๑๖,๒๐๐	-
	สมุทรปราการ	๖๑๐,๔๐๐	-	-	-	-	-
	นนทบุรี	๓๙๐,๔๒๐	-	-	๕๐๐	๑,๕๐๐	-
	นครสวรรค์	๑,๗๔๒,๓๔๐	-	-	๑,๐๐๐	๑๑,๐๐๐	๕๑๐
	สิงห์บุรี	๒,๒๒๘,๕๘๐	-	-	๑๔๐	๒๕๐	-
	สระบุรี	๙๗๒,๐๐๐	-	-	๓,๙๙๓	๗,๘๘๘	-
	อุทัยธานี	๑๒๙,๖๐๐	-	-	-	-	-
	ชัยนาท	๒๒๖,๔๔๐	-	-	-	-	-
อ่างทอง	๑๔๒,๖๒๐	-	-	-	-	-	
สท.๓	อุดรธานี	๑,๓๙๓,๕๐๐	-	-	๒,๑๕๙	๕,๕๓๑	๑๘๐
	เลย	๔๐๐,๐๐๐	-	-	๑๐,๓๖๔	๒๑,๓๔๓	-
สท.๔	มหาสารคาม	๓๓๖,๔๐๐	-	-	๕๓๕	๑,๘๒๙	-
	ขอนแก่น	๔,๘๑๐,๘๐๐	-	-	๖,๒๖๕	๑๔,๕๕๕	-
สท.๕	นครราชสีมา	๑,๑๓๓,๑๖๐	-	๖๐๐	๖๐	๒๐๐	-
สท.๖	ปราจีนบุรี	๒,๑๑๒,๖๓๔	-	-	๓๕๘	๑,๗๓๐	๘๐๐
	ระยอง	๖๖๗,๒๐๐	-	-	๒,๐๐๐	๘,๐๐๐	๓๐
สท.๗	ราชบุรี	๑,๙๒๓,๘๔๐	-	-	๔๒๓	๑,๑๘๑	๑,๓๕๔
	นครปฐม	๑,๘๖๓,๐๐๐	-	-	๒,๙๙๓	๗,๘๙๐	๓,๐๗๐
	สุพรรณบุรี	๖,๗๗๔,๗๔๐	-	-	๕,๒๐๕	๑๕,๔๘๘	๒๕,๗๕๐
สท.๘	สงขลา	๔๘๘,๙๐๔	-	-	๘๖๐	๒,๔๗๖	๒๐๐
	พัทลุง	๖๕,๖๑๐	-	-	๖๖๒	๑,๔๓๙	๔๐
สท.๙	อุดรดิตถ์	-	-	๕๐๐	-	-	-
	น่าน	-	-	๒,๐๐๐	-	-	-
	แพร่	-	-	๕๐๐	๖๑	๒๔๔	-
	พิษณุโลก	๑,๓๓๑,๖๔๔	-	๕๐๐	๑,๓๓๑	๕,๑๔๐	๒,๒๐๐
	สุโขทัย	๔๔,๑๖๐	-	-	๕๑๓	๑,๖๓๐	-
สท.๑๑	อุบลราชธานี	๓,๐๑๘,๒๕๐	-	๒๗๖	๖๙๖	๓,๖๓๕	๕๐
	๓๓ จังหวัด	๕๗,๔๔๒,๐๔๒	๕๔,๐๐๐	๑๓,๔๙๖	๔๘,๖๙๘	๑๓๒,๗๒๔	๓๔,๑๘๔

กระทรวงทรัพยากรธรรมชาติและสิ่งแวดล้อม  
วันที่ ๒๘ ธันวาคม ๒๕๖๕

๑. กรม ทรัพยากรน้ำ สำนักงาน สำนักงานทรัพยากรน้ำที่ ๙
๒. กิจกรรมที่ดำเนินการ ติดตั้งบริเวณบ้านน้ำโค้ง หมู่ ๓ ตำบลร้องเข็ม อำเภอร่องขวาง จังหวัดแพร่ โดยสูบน้ำจากลำน้ำแม่คำมี เข้าสู่คลองธรรมชาติ เพื่อช่วยเหลือราษฎรใช้ในการอุปโภค บริโภค และการเกษตร จำนวน ๒ หมู่บ้าน คือ บ้านน้ำโค้ง หมู่ ๓ ตำบลร้องเข็ม อำเภอร่องขวาง และบ้านสะเลียม หมู่ ๑ ตำบลท่าหนักธรรม อำเภอนองม่วงไซ
๓. ประโยชน์ที่ได้รับ ๗๕๐ ไร่ - ลิตร  
๒๐๐ คน ๗๕๐ คน



ข้อมูลจาก [www.dwr.go.th](http://www.dwr.go.th)

จึงเรียนมาเพื่อโปรดทราบ

นายภาตล ถาวรภุชรัตน์  
อธิบดีกรมทรัพยากรน้ำ  
ประธานคณะกรรมการศูนย์ปฏิบัติการ  
ทรัพยากรธรรมชาติและสิ่งแวดล้อม (ด้านทรัพยากรน้ำ)