



รายงานการเฝ้าระวังติดตามสถานการณ์น้ำและความช่วยเหลือ ศูนย์ปฏิบัติการทรัพยากรธรรมชาติและสิ่งแวดล้อม (ด้านทรัพยากรน้ำ)

กระทรวงทรัพยากรธรรมชาติและสิ่งแวดล้อม

กองวิเคราะห์และประเมินสถานการณ์น้ำ กรมทรัพยากรน้ำ

โทรศัพท์ ๐ ๒๒๗๑ ๖๐๐๐ ต่อ ๖๔๔๕ โทรสาร ๐ ๒๒๗๘ ๖๖๒๙ www.dwr.go.th IDLine: mekhalawoc Email: mekhala@dwr.mail.go.th

ศูนย์เทคโนโลยีสารสนเทศทรัพยากรน้ำบาดาล กรมทรัพยากรน้ำบาดาล

โทรศัพท์ ๐ ๒๖๖๖ ๗๐๘๐ โทรสาร ๐ ๒๖๖๖ ๗๑๐๐ www.dgr.go.th Email: itcenter@dgr.mail.go.th

สำนักงานนโยบายและแผนทรัพยากรธรรมชาติและสิ่งแวดล้อม

โทรศัพท์ ๐ ๒๒๖๕๖๕๐๐ www.onep.go.th Email: webmaster@onep.go.th

กรมทรัพยากรธรณี

โทรศัพท์ ๐ ๒๖๒๑๕๕๐๐ www.dmr.go.th Email: webmaster@dmr.mail.go.th

รายงานฉบับที่ ๗๒๓/๒๕๖๕

เวลา ๐๘.๐๐ น.

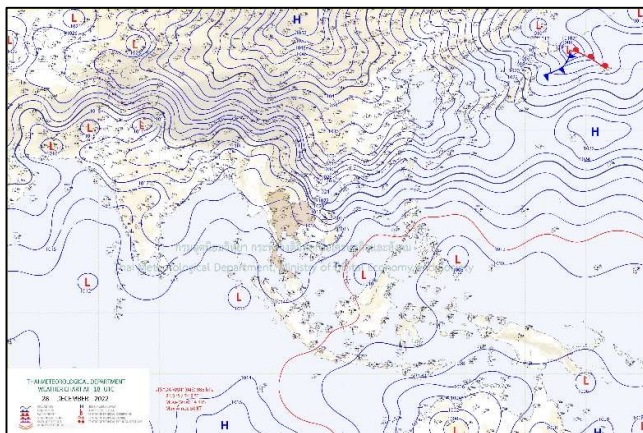
วันที่ ๒๙ ธันวาคม ๒๕๖๕

เรียน รมว.ทส. เลขานุการ รมว.ทส. ที่ปรึกษา รมว.ทส. ปกท.ทส. รอง ปกท.ทส. อทน. อทบ. และหน่วยงานที่เกี่ยวข้อง

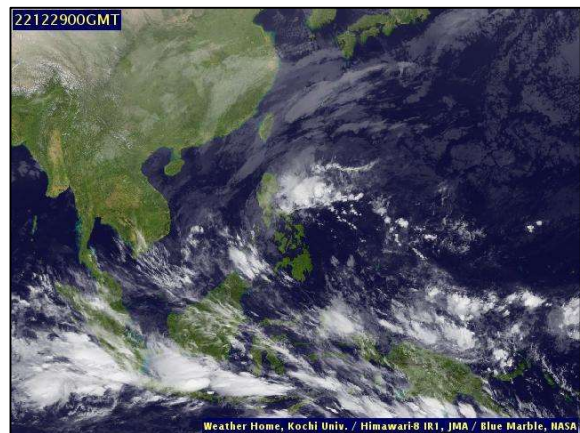
๑. สภาวะอากาศ เวลา ๐๕.๐๐ น. (กรมอุตุนิยมวิทยา)

พยากรณ์อากาศ ๒๔ ชั่วโมงข้างหน้า บริเวณความกดอากาศสูงหรือมวลอากาศเย็นกำลังค่อนข้างแรงระลอกใหม่จากประเทศจีนได้แผ่ลงมาปกคลุมประเทศไทยตอนบนและทะเลจีนใต้แล้ว ทำให้บริเวณดังกล่าวมีอากาศเย็นถึงหนาวกับมีลมแรง โดยภาคตะวันออกเฉียงเหนืออุณหภูมิจะลดลง ๒-๔ องศาเซลเซียส ส่วนภาคเหนือ ภาคกลาง รวมทั้งกรุงเทพมหานครและปริมณฑล และภาคตะวันออก อุณหภูมิจะลดลง ๑-๓ องศาเซลเซียส ในขณะที่คลื่นกระแสลมฝ่ายตะวันตกในระดับบนเคลื่อนผ่านตอนบนของภาคเหนือ ทำให้ภาคเหนือตอนบนมีฝนเกิดขึ้นได้บางแห่ง ขอให้ประชาชนบริเวณประเทศไทยตอนบนดูแลรักษาสุขภาพเนื่องจากสภาพอากาศที่เปลี่ยนแปลงและอากาศที่หนาวเย็นลงไว้ด้วย รวมถึงระวังภัยที่เกิดจากลมแรงและอันตรายจากอัคคีภัยที่อาจเกิดขึ้นเนื่องจากสภาพอากาศแห้งในระยะนี้

สำหรับมรสุมตะวันออกเฉียงเหนือพัดปกคลุมอ่าวไทย ภาคใต้ และทะเลอันดามัน ทำให้ทะเลมีคลื่นสูง ๑-๒ เมตร ขอให้ชาวเรือในบริเวณดังกล่าวเดินเรือด้วยความระมัดระวังไว้ด้วย

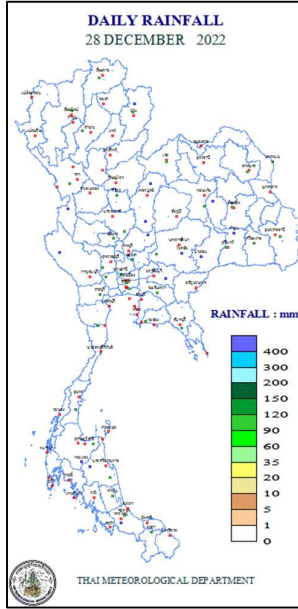


แผนที่อากาศ วันที่ ๒๙ ธ.ค. ๒๕๖๕ เวลา ๐๑.๐๐ น.



ภาพถ่ายดาวเทียม วันที่ ๒๙ ธ.ค. ๒๕๖๕ เวลา ๐๗.๐๐ น.

๒. ปริมาณฝนสะสม ณ เวลา ๐๗.๐๐น.(เมื่อวาน) - ๐๗.๐๐ น.(วันนี้) (กรมอุตุนิยมวิทยา)



จุดตรวจวัด	ปริมาณฝน (มม.)
จ.เชียงราย (สภ.ช.)	๐.๕

๓. ปริมาณฝนสะสมของพื้นที่ลาดเชิงเขา ๑๒ ชม. ที่ผ่านมา (กรมทรัพยากรน้ำ)

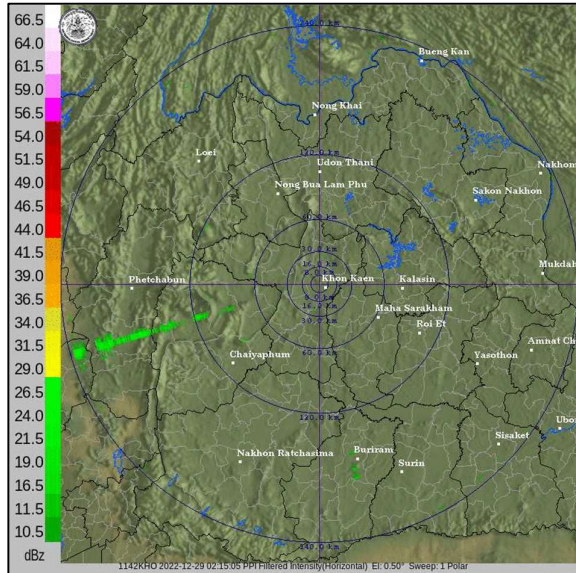
รหัสสถานี	จุดตรวจวัด	ปริมาณฝน (มม./๑๒ ชม.)
STN๑๘๕๘	บ้านปางถ้ำ ต.ร่มเย็น อ.เชียงคำ จ.พะเยา	๔๘.๐
STN๐๖๓๒	บ้านทุ่งมะส้าน ต.ห้วยผา อ.เมืองแม่ฮ่องสอน จ.แม่ฮ่องสอน	๓.๐
STN๐๒๓๕	บ้านกิวกาญจน์ ต.ริมโขง อ.เชียงของ จ.เชียงราย	๒.๐
STN๐๐๖๑	บ้านปากกลาง ต.กรุงชิง อ.นบพิตำ จ.นครศรีธรรมราช	๑.๐
STN๐๑๑๘	บ้านทบศอก ต.หมอกจำแป๋ อ.เมืองแม่ฮ่องสอน จ.แม่ฮ่องสอน	๑.๐
STN๑๓๕๓	บ้านหัวดอย ต.ท่าสาย อ.เมืองเชียงราย จ.เชียงราย	๑.๐
STN๑๓๗๓	บ้านเขาเกตุ ต.ทับกวาง อ.แก่งคอย จ.สระบุรี	๑.๐
STN๑๗๖๑	บ้านบางเหริ่งใต้ ต.บางเหริ่ง อ.ทับปุด จ.พังงา	๐.๕
STN๐๕๑๕	บ้านทุ่งไค้ง ต.ดอนศิลา อ.เวียงชัย จ.เชียงราย	๐.๕
STN๐๓๖๑	บ้านแคววัวคำ ต.แม่ยาว อ.เมืองเชียงราย จ.เชียงราย	๐.๕

๔. ค่าความชื้นในดิน (กรมทรัพยากรน้ำ/คณะกรรมการแม่น้ำโขง)

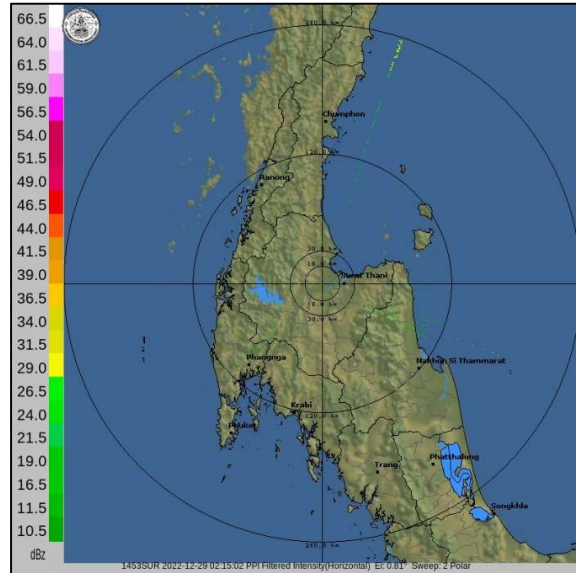
ภูมิภาค	ความชื้นในดิน [-] ๑๔ ก.ย. ๖๕	ความชื้นในดิน [-] ๓ ธ.ค. ๖๕	แนวโน้ม
เหนือ	๔๐-๖๐	๒๐-๔๐	ลดลง
กลาง	๘๐-๑๐๐	๒๐-๔๐	ลดลง
ตะวันออกเฉียงเหนือ	๔๐-๖๐	๒๐-๔๐	ลดลง
ตะวันออก	๔๐-๖๐	๔๐-๖๐	ทรงตัว
ตะวันตก	๒๐-๔๐	๒๐-๔๐	ทรงตัว
ใต้	๔๐-๖๐	๖๐-๘๐	เพิ่มขึ้น

หมายเหตุ : ความชื้นในดิน ๐ หมายถึง ดินที่แห้งสนิท และ ๑๐๐ หมายถึง ดินที่อิ่มน้ำ

๕. เรดาร์ตรวจอากาศ ณ วันที่ ๒๙ ธันวาคม ๒๕๖๕ (กรมอุตุนิยมวิทยา)



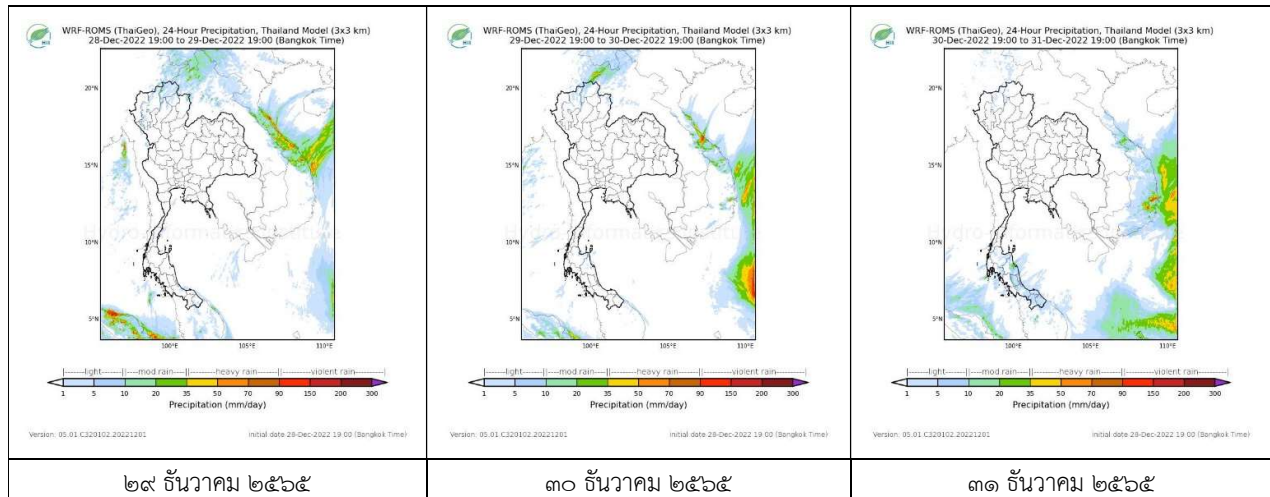
สถานีขอนแก่น เวลา ๐๙.๑๕ น.



สถานีสุราษฎร์ธานี เวลา ๐๙.๑๕ น.

จากเรดาร์ตรวจอากาศพบว่าไม่มีกลุ่มเมฆฝนบริเวณประเทศไทย

๖. แผนภาพคาดการณ์ฝนล่วงหน้า ๓ วัน (สถาบันสารสนเทศทรัพยากรน้ำ (องค์การมหาชน))



๗. สถานการณ์น้ำในแหล่งเก็บกักน้ำ ณ วันที่ ๒๘ ธันวาคม ๒๕๖๕ (กรมชลประทาน กรมทรัพยากรน้ำ และสทช.)

๗.๑ ปริมาณน้ำในอ่างฯ ๕๗,๒๙๓ ล้าน ลบ.ม. คิดเป็นร้อยละ ๘๑ (ปริมาณน้ำใช้การได้ ๓๓,๗๕๖ ล้าน ลบ.ม. คิดเป็นร้อยละ ๗๑) ปริมาณน้ำในอ่างฯ เทียบกับปี ๒๕๖๔ (๕๓,๔๔๒ ล้าน ลบ.ม. คิดเป็นร้อยละ ๗๕) มากกว่าปี ๒๕๖๔ จำนวน ๓,๘๕๑ ล้าน ลบ.ม. ปริมาณน้ำไหลลงอ่างฯ จำนวน ๓๕.๕๕๕ ลบ.ม. ปริมาณน้ำระบาย จำนวน ๑๑๔.๙๓ ล้าน ลบ.ม. สามารถรับน้ำได้อีก ๑๓,๖๙๙ ล้าน ลบ.ม.

อ่างเก็บน้ำ	ความจุที่ รณก. (ล้าน ลบ.ม.)	ปริมาตร น้ำในอ่าง		ปริมาตร น้ำใช้การได้		ปริมาตร น้ำไหลลงอ่าง		ปริมาตร น้ำระบาย		ปริมาตร น้ำรับได้ อีก (ล้าน ม.³) <small>(ความจุที่สม- ปริมาตรน้ำ ปัจจุบัน)</small>
		ปริมาตร (ล้าน ม.³)	% น้ำ เก็บ กัก	ปริมาตร (ล้าน ม.³)	% น้ำใช้ การ	วันนี้ (ล้าน ม.³)	เมื่อวาน (ล้าน ม.³)	วันนี้ (ล้าน ม.³)	เมื่อวาน (ล้าน ม.³)	
๑.ภูมิพล	๑๓,๔๖๒	๑๑,๙๘๓	๘๙	๘,๑๘๓	๘๕	๕.๗๗	๓.๐๐	๒๓.๐๐	๒๓.๐๐	๑,๔๗๙
๒.สิริกิติ์	๙,๕๑๐	๖,๔๐๑	๖๗	๓,๕๕๑	๕๓	๒.๖๗	๔.๘๐	๑๖.๙๙	๑๖.๙๙	๓,๑๐๙
๓.จุฬารัตน์	๑๖๔	๑๔๕	๘๙	๑๐๙	๘๕	๐.๒๖	๐.๑๕	๐.๕๓	๐.๕๒	๑๙
๔.อุบลรัตน์	๒,๔๓๑	๒,๐๓๐	๘๓	๑,๔๔๙	๗๘	๑.๖๑	๓.๖๔	๑๓.๗๙	๑๒.๔๐	๔๐๑

๕.ลำปาง	๑,๙๘๐	๑,๗๑๗	๘๗	๑,๖๑๗	๘๖	๐.๐๐	๐.๐๐	๒.๑๓	๑.๓๓	๒๖๓
๖.สุรินทร์	๑,๙๖๖	๑,๖๔๔	๘๔	๘๑๓	๗๒	๐.๐๐	๕.๒๔	๒.๐๐	๒.๐๑	๓๒๒
๗.ป่าสักชลสิทธิ์	๙๖๐	๘๖๗	๙๐	๘๖๔	๙๐	๐.๙๑	๐.๙๐	๗.๓๗	๗.๓๕	๙๓
๘.ศรีนครินทร์	๑๗,๗๔๕	๑๕,๘๔๑	๘๙	๕,๕๗๖	๗๕	๔.๘๒	๕.๖๖	๗.๙๔	๘.๐๓	๑,๙๐๔
๙.วชิราลงกรณ์	๘,๘๖๐	๕,๘๙๙	๖๗	๒,๘๘๗	๔๙	๐.๐๐	๓.๖๖	๙.๑๒	๙.๐๕	๒,๙๖๑
๑๐.ขุนด่านปราการชล	๒๒๔	๒๐๘	๙๓	๒๐๔	๙๓	๐.๐๒	๐.๐๒	๐.๔๕	๐.๔๕	๑๖
๑๑.รัชชประภา	๕,๖๓๙	๓,๗๖๓	๖๗	๒,๔๑๑	๕๖	๒.๐๙	๓.๓๕	๔.๕๙	๔.๔๔	๑,๘๗๖
๑๒.บางยาง	๑,๔๕๔	๑,๒๓๑	๘๕	๙๕๕	๘๑	๑๐.๕๔	๑๑.๖๑	๗.๙๔	๒.๐๓	๒๒๓

๗.๒ อย่างเก็บน้ำขนาดกลาง ๔๓๕ แห่ง มีปริมาณน้ำ ๔,๘๐๘ ล้าน ลบ.ม. (๘๙%) ปริมาณน้ำใช้การ ๔,๓๙๑ ล้าน ลบ.ม. (๘๘%)

๗.๓ แหล่งน้ำในพื้นที่นอกเขตชลประทาน ๑๐๒,๐๙๙ แห่ง มีปริมาณน้ำรวม ๗,๕๓๕ ล้าน ลบ.ม. (๘๙%)

๗.๔ แหล่งน้ำขนาดเล็กนอกเขตชลประทาน ๑๓๘ แห่ง ตรวจวัดโดยกรมทรัพยากรน้ำ เริ่มต้นฤดูแล้ง มีปริมาณน้ำ ๒๖๐.๑๐ ล้าน ลบ.ม.

(๙๕%) ปริมาณน้ำปัจจุบัน ๒๔๔.๔๐ ล้าน ลบ.ม. (๙๐%)

ภูมิภาค	จำนวน (แห่ง)	ปริมาณรวม (ล้าน ลบ.ม.)	ปริมาณน้ำ (ล้าน ลบ.ม.)							ปัจจุบัน	
			เดือน							๒๒ ธ.ค. ๖๕	ร้อยละ
			มิ.ย. ๖๕	ก.ค. ๖๕	ส.ค. ๖๕	ก.ย. ๖๕	ต.ค. ๖๕	พ.ย. ๖๕			
เหนือ	๑๗,๒๔๙	๙๙๒	๖๐๙.๖๙	๕๗๓.๐๖	๗๖๔.๙๖	๗๙๘.๔๐	๙๕๗.๕๕	๙๔๐.๕๖	๙๓๐.๐๓	๙๔	
ตะวันออกเฉียงเหนือ	๕๔,๕๕๗	๔,๓๘๒	๒,๘๐๙.๗๔	๒,๕๕๓.๙๑	๓,๔๕๕.๒๑	๓,๕๐๓.๕๒	๔,๔๔๑.๕๕	๓,๙๘๕.๘๕	๓,๗๕๙.๗๙	๘๖	
กลาง	๑๖,๓๖๗	๑,๕๗๔	๙๔๐.๔๕	๘๖๗.๕๔	๑,๐๙๔.๓๕	๑,๐๘๓.๗๑	๑,๔๖๘.๓๓	๑,๕๒๕.๘๓	๑,๔๓๔.๒๒	๙๑	
ตะวันออกเฉียง	๗,๘๐๔	๙๙๒	๕๘๘.๐๙	๕๓๔.๒๓	๗๗๓.๙๙	๗๔๕.๒๑	๙๖๑.๓๙	๙๙๘.๔๒	๙๔๔.๓๐	๙๕	
ตะวันตก	๒,๕๖๖	๑๙๒	๑๓๖.๓๔	๑๓๒.๐๓	๑๑๖.๔๐	๑๑๔.๘๐	๑๑๗.๒๑	๑๖๘.๐๑	๑๗๑.๑๐	๘๙	
ใต้	๓,๖๒๖	๓๓๘	๒๖๖.๕๐	๒๕๐.๓๐	๒๒๖.๓๑	๒๑๙.๑๑	๒๐๗.๕๘	๒๑๐.๘๓	๒๙๖.๒๐	๘๘	
รวม	๑๐๒,๐๙๙.๐๐	๘,๔๗๐	๕,๓๕๐.๘๐	๔,๙๐๑.๐๘	๖,๔๓๑.๒๒	๖,๔๖๔.๗๖	๘,๑๕๓.๖๑	๗,๘๒๙.๕๐	๗,๕๓๕.๖๔	๘๙	

๘. สถานการณ์น้ำในประเทศ ณ วันที่ ๒๖ - ๒๙ ธันวาคม ๒๕๖๕ (กรมชลประทาน)

สถานี	แม่น้ำ	อำเภอ	จังหวัด	ระดับตลิ่ง (ม. รทก.)	ระดับน้ำ (ม.รทก.)				แนวโน้ม	เปรียบเทียบกับระดับตลิ่ง
					จันทร์	อังคาร	พุธ	พฤหัสบดี		
					๒๖ ธ.ค.	๒๗ ธ.ค.	๒๘ ธ.ค.	๒๙ ธ.ค.		
P.๑	ปิง	เมือง	เชียงใหม่	๓.๗๐	๑.๕๐	๑.๑๘	๑.๔๐	๑.๖๓	เพิ่มขึ้น	- ๒.๐๗
W.๑C	วัง	เมือง	ลำปาง	๕.๒๐	-๐.๖๑	-๐.๒๙	-๐.๒๐	-๐.๖๖	ลดลง	- ๕.๘๖
Y.๑๖	ยม	บางระกำ	พิษณุโลก	๗.๓๐	๑.๘๕	๑.๙๒	๑.๙๗	๒.๐๓	เพิ่มขึ้น	- ๕.๒๗
N.๗A	น่าน	เมือง	พิจิตร	๙.๘๗	๓.๑๐	๒.๖๐	๒.๖๐	๒.๔๘	ลดลง	- ๗.๓๙
C.๒	เจ้าพระยา	เมือง	นครสวรรค์	๒๕.๗๐	๑๗.๑๐	๑๗.๖๔	๑๗.๖๒	๑๗.๖๕	เพิ่มขึ้น	- ๘.๕๕
C.๑๓	เจ้าพระยา	สรรพยา	ชัยนาท	๑๖.๓๔	๕.๕๔	๕.๕๔	๕.๕๔	๕.๕๔	ทรงตัว	-๑๐.๘๐
M.๖A	มูล	สตึก	บุรีรัมย์	๗.๙๕	๑.๑๔	๑.๐๓	๐.๙๕	๐.๘๗	ลดลง	- ๗.๐๘
M.๑๙๑	ลำตะคอง	เมือง	นครราชสีมา	๓.๕๐	๑.๕๕	๑.๓๙	๑.๓๗	๑.๓๑	ลดลง	- ๒.๑๙
M.๗	มูล	เมือง	อุบลราชธานี	๗.๐๐	๒.๕๐	๒.๔๖	๒.๔๑	๒.๔๑	ทรงตัว	- ๔.๕๙
M.๖๙	ลำเซบก	โครงการพัฒนา	อุบลราชธานี	๗.๓๐	๕.๖๑	๕.๖๓	๕.๖๓	๕.๖๓	ทรงตัว	- ๑.๖๗
X.๖๔	คลองท่าแซะ	ท่าแซะ	ชุมพร	๑๗.๑๓	๙.๒๐	๘.๓๕	๘.๓๕	๘.๓๕	ทรงตัว	- ๘.๗๘
X.๑๔๙	คลองกลาย	นบพิตำ	นครศรีธรรมราช	๓๓.๙๖	๒๗.๕๙	๒๗.๕๖	๒๗.๕๓	๒๗.๕๑	ลดลง	- ๖.๔๕
X.๒๗๔	แม่น้ำโก-ลก	แว้ง	นราธิวาส	๒๓.๕๐	๑๙.๕๑	๑๙.๓๙	๑๙.๒๖	๑๙.๑๖	ลดลง	- ๔.๓๔
X.๓๗A	แม่น้ำตาปี	พระแสง	สุราษฎร์ธานี	๑๑.๗๐	๗.๒๑	๖.๙๕	๖.๗๔	๖.๕๖	ลดลง	- ๕.๑๔

*** ยังไม่ได้รับรายงาน

๙. สถานการณ์น้ำในพื้นที่ลุ่มน้ำโขง ณ วันที่ ๒๙ ธันวาคม ๒๕๖๕ (คณะกรรมการจัดการแม่น้ำโขง)

สถานี	ระดับ อ้างอิง (ม.รทก.)	ระดับ ตลิ่ง (ม.)	ระดับน้ำ (ม.)					เปรียบเทียบ ระดับ ตลิ่ง (ม.)	ผลต่างของระดับน้ำ (ม.)		แนวโน้ม
			๒๕ ธ.ค.	๒๖ ธ.ค.	๒๗ ธ.ค.	๒๘ ธ.ค.	๒๙ ธ.ค.		๓ วัน ย้อนหลัง	๕ วัน ย้อนหลัง	
อ.เชียงแสน จ.เชียงราย	๓๕๗.๑๑๐	๑๒.๘๐	๒.๒๕	๑.๘๓	๑.๗๗	๑.๙๔	๒.๐๒	-๑๐.๗๘	๐.๒๕	-๐.๒๓	เพิ่มขึ้น
อ.เชียงคาน จ.เลย	๑๙๔.๑๑๘	๑๖.๐๐	๕.๑๕	๕.๑๖	๕.๑๒	๔.๙๘	๔.๙๑	-๑๑.๐๙	-๐.๒๑	-๐.๒๔	ลดลง
อ.เมือง จ.หนองคาย	๑๕๓.๖๔๘	๑๒.๒๐	๑.๖๘	๑.๙๔	๒.๐๒	๒.๐๓	๑.๙๖	-๑๐.๒๔	-๐.๐๖	๐.๒๘	ลดลง
อ.เมือง จ.นครพนม	๑๓๒.๖๘๐	๑๒.๐๐	๑.๖๕	๑.๔๔	๑.๓๕	๑.๓๖	๑.๕๕	-๑๐.๔๕	๐.๒๐	-๐.๑๐	เพิ่มขึ้น
อ.เมือง จ.มุกดาหาร	๑๒๔.๒๑๙	๑๒.๕๐	๑.๘๙	๑.๘๓	๑.๗๔	๑.๖๘	๑.๗๓	-๑๐.๗๗	-๐.๐๑	-๐.๑๖	เพิ่มขึ้น
อ.โขงเจียม จ.อุบลราชธานี	๘๙.๐๓๐	๑๔.๕๐	๒.๔๖	๒.๔๔	๒.๔๑	***	๒.๒๖	-๑๒.๒๔	-๐.๑๕	-๐.๒๐	ลดลง

***ไม่มีสถานการณ์

๑๐. สถานการณ์เตือนภัย Early Warning ณ วันที่ ๒๙ ธันวาคม ๒๕๖๕ (กรมทรัพยากรน้ำ)

การแจ้งเตือน	สถานี	การแจ้งเตือน	ช่วงเวลา
เตือนสีแดง (อพยพ)	-	-	-
เตือนสีเหลือง (เตือนภัย)	-	-	-
เตือนสีเขียว (เฝ้าระวัง)	-	-	-

*** ไม่มีสถานการณ์

๑๑. พื้นที่ติดตามและเฝ้าระวังสถานการณ์ธรณีพิบัติภัย ณ วันที่ ๒๘ ธันวาคม ๒๕๖๕ (กรมทรัพยากรธรณี)

เนื่องจากในพื้นที่เสี่ยงภัยดินถล่มมีปริมาณน้ำฝนไม่ถึงเกณฑ์การเฝ้าระวัง ประกอบกับไม่มีพื้นที่ที่คาดการณ์ปริมาณน้ำฝนที่อาจก่อให้เกิดดินถล่มล่วงหน้า จึงไม่มีพื้นที่ติดตามสถานการณ์ธรณีพิบัติภัยดินถล่มและน้ำป่าไหลหลาก

๑๒. เหตุการณ์วิกฤตน้ำปัจจุบัน ณ วันที่ ๒๙ ธันวาคม ๒๕๖๕ [เวลา ๑๕.๐๐ น.(เมื่อวาน) - ๐๘.๐๐ น. (วันนี้)]

ไม่มีสถานการณ์

๑๓. สถานการณ์ภาวะน้ำท่วม และสถานการณ์ฝนแล้ง/ฝนทิ้งช่วง ณ วันที่ ๒๙ ธันวาคม ๒๕๖๕ (ปก.)

ไม่มีสถานการณ์

๑๔. ลักษณะอากาศ ๗ วันข้างหน้า (ระหว่างวันที่ ๒๘ ธันวาคม ๒๕๖๕ - ๓ มกราคม ๒๕๖๖)

ในช่วงวันที่ ๒๙ ธ.ค. ๖๕ - ๓ ม.ค. ๖๖ บริเวณความกดอากาศสูงหรือมวลอากาศเย็นกำลังค่อนข้างแรงอีกระลอกหนึ่งจากประเทศจีนจะแผ่ลงมาปกคลุมประเทศไทยตอนบน ลักษณะเช่นนี้จะทำให้ประเทศไทยตอนบนมีอากาศเย็นถึงหนาว โดยอุณหภูมิจะลดลง ๒ - ๔ องศาเซลเซียส กับมีลมแรง ในภาคเหนือ ภาคตะวันออกเฉียงเหนือ และภาคตะวันออก สำหรับมรสุมตะวันออกเฉียงเหนือพัดปกคลุมอ่าวไทยและภาคใต้มีกำลังแรงขึ้น ทำให้ภาคใต้ตอนล่างมีฝนเพิ่มขึ้น ทำให้คลื่นลมบริเวณอ่าวไทยมีกำลังปานกลาง โดยอ่าวไทยตอนล่างมีคลื่นสูงประมาณ ๒ เมตร บริเวณที่มีฝนฟ้าคะนองคลื่นสูงมากกว่า ๒ เมตร อนึ่งในช่วงวันที่ ๒๘ - ๓๐ ธ.ค. คลื่นกระแสลมฝ่ายตะวันตกในระดับบนจะเคลื่อนผ่านตอนบนของภาคเหนือ ทำให้ภาคเหนือตอนบนมีฝนฟ้าคะนองบางแห่งเกิดขึ้นได้

๑๕. ความช่วยเหลือภัยท่วมสะสมของกรมทรัพยากรน้ำ

ความช่วยเหลือในพื้นที่ประสบปัญหาอุทกภัย ตั้งแต่วันที่ ๑ สิงหาคม ๒๕๖๕ - ๒๓ ธันวาคม ๒๕๖๕

หน่วยงาน	จังหวัด	ปริมาณการ สูบน้ำ (ลบ.ม.)	ปริมาณการ แจกจ่ายน้ำ สะอาด (ลิตร)	น้ำดื่ม บรรจุ ขวด (ขวด)	ประโยชน์ที่ได้รับ		
					อุปโภค-บริโภค		พื้นที่เกษตร (ไร่)
					ครัวเรือน	ประชากร	
สท.๑	กำแพงเพชร	-	-	๖๐๐	๑๕๐	๖๐๐	-
	ลำปาง	๑,๗๙๒,๐๐๐	๑๘,๐๐๐	๓,๖๐๐	๒๙๕	๑,๒๕๕	-
	แม่ฮ่องสอน	-	-	๑,๓๒๐	๒๕๕	๑,๐๗๐	-
	เชียงใหม่	-	-	๑,๘๐๐	-	-	-
	เชียงราย	-	๓๖,๐๐๐	๑,๘๐๐	๑๓๐	๖๕๐	-
สท.๒	กรุงเทพมหานคร	๙,๖๓๙,๐๐๐	-	-	-	-	-
	ปทุมธานี	๑๓,๒๐๔,๘๐๐	-	-	๗,๗๕๐	๑๖,๒๐๐	-
	สมุทรปราการ	๖๑๐,๔๐๐	-	-	-	-	-
	นนทบุรี	๓๙๐,๔๒๐	-	-	๕๐๐	๑,๕๐๐	-
	นครสวรรค์	๑,๗๔๒,๓๔๐	-	-	๑,๐๐๐	๑๑,๐๐๐	๕๑๐
	สิงห์บุรี	๒,๒๒๘,๕๘๐	-	-	๑๔๐	๒๕๐	-
	สระบุรี	๙๗๒,๐๐๐	-	-	๓,๙๙๓	๗,๘๘๘	-
	อุทัยธานี	๑๒๙,๖๐๐	-	-	-	-	-
	ชัยนาท	๒๒๖,๔๔๐	-	-	-	-	-
	อ่างทอง	๑๔๒,๖๒๐	-	-	-	-	-
สท.๓	อุดรธานี	๑,๓๙๓,๕๐๐	-	-	๒,๑๕๙	๕,๕๓๑	๑๘๐
	เลย	๔๐๐,๐๐๐	-	-	๑๐,๓๖๔	๒๑,๓๔๓	-
สท.๔	มหาสารคาม	๓๓๖,๔๐๐	-	-	๕๓๕	๑,๘๒๙	-
	ขอนแก่น	๔,๘๑๐,๘๐๐	-	-	๖,๒๖๕	๑๔,๕๕๕	-
สท.๕	นครราชสีมา	๑,๑๓๓,๑๖๐	-	๖๐๐	๖๐	๒๐๐	-
สท.๖	ปราจีนบุรี	๒,๑๑๒,๖๓๔	-	-	๓๕๘	๑,๗๓๐	๘๐๐
	ระยอง	๖๖๗,๒๐๐	-	-	๒,๐๐๐	๘,๐๐๐	๓๐
สท.๗	ราชบุรี	๑,๙๒๓,๘๔๐	-	-	๔๒๓	๑,๑๘๑	๑,๓๕๔
	นครปฐม	๑,๘๖๓,๐๐๐	-	-	๒,๙๙๓	๗,๘๙๐	๓,๐๗๐
	สุพรรณบุรี	๖,๗๗๔,๗๔๐	-	-	๕,๒๐๕	๑๕,๔๘๘	๒๕,๗๕๐
สท.๘	สงขลา	๔๘๘,๙๐๔	-	-	๘๖๐	๒,๔๗๖	๒๐๐
	พัทลุง	๖๕,๖๑๐	-	-	๖๖๒	๑,๔๓๙	๔๐
สท.๙	อุดรดิตถ์	-	-	๕๐๐	-	-	-
	น่าน	-	-	๒,๐๐๐	-	-	-
	แพร่	-	-	๕๐๐	๖๑	๒๔๔	-
	พิษณุโลก	๑,๓๓๑,๖๔๔	-	๕๐๐	๑,๓๓๑	๕,๑๔๐	๒,๒๐๐
	สุโขทัย	๔๔,๑๖๐	-	-	๕๑๓	๑,๖๓๐	-
สท.๑๑	อุบลราชธานี	๓,๐๑๘,๒๕๐	-	๒๗๖	๖๙๖	๓,๖๓๕	๕๐
	๓๓๓ จังหวัด	๕๗,๔๔๒,๐๔๒	๕๔,๐๐๐	๑๓,๔๙๖	๔๘,๖๙๘	๑๓๒,๗๒๔	๓๔,๑๘๔

กระทรวงทรัพยากรธรรมชาติและสิ่งแวดล้อม
วันที่ ๒๘ ธันวาคม ๒๕๖๕

๑. กรม ทรัพยากรน้ำ สำนักงาน สำนักงานทรัพยากรน้ำที่ ๙
๒. กิจกรรมที่ดำเนินการ ติดตั้งบริเวณบ้านน้ำโค้ง หมู่ ๓ ตำบลร้องเข็ม อำเภอร้องกวาง จังหวัดแพร่ โดยสูบน้ำจากลำน้ำแม่คำมี เข้าสู่คลองธรรมชาติ เพื่อช่วยเหลือราษฎรใช้ในการอุปโภค บริโภค และการเกษตร จำนวน ๒ หมู่บ้าน คือ บ้านน้ำโค้ง หมู่ ๓ ตำบลร้องเข็ม อำเภอร้องกวาง และบ้านสะเลียม หมู่ ๑ ตำบลท่าหนักธรรม อำเภอหนองม่วงไข่
๓. ประโยชน์ที่ได้รับ ๗๕๐ ไร่ - ลิตร
๒๐๐ ครั้วเรือน ๗๕๐ คน



ข้อมูลจาก www.dwr.go.th

จึงเรียนมาเพื่อโปรดทราบ

นายภาคล ฉาวรฤชรัตน์
อธิบดีกรมทรัพยากรน้ำ
ประธานคณะทำงานศูนย์ปฏิบัติการ
ทรัพยากรธรรมชาติและสิ่งแวดล้อม (ด้านทรัพยากรน้ำ)