



รายงานการเฝ้าระวังติดตามสถานการณ์น้ำและความช่วยเหลือ ศูนย์ปฏิบัติการทรัพยากรธรรมชาติและสิ่งแวดล้อม (ด้านทรัพยากรน้ำ) กระทรวงทรัพยากรธรรมชาติและสิ่งแวดล้อม

กองวิเคราะห์และประเมินสถานการณ์น้ำ กรมทรัพยากรน้ำ

โทรศัพท์ ๐ ๒๒๗๑ ๖๐๐๐ ต่อ ๖๔๔๕ โทรสาร ๐ ๒๒๙๘ ๖๖๒๙ www.dwr.go.th IDLine: mekhalawoc Email: mekhala@dwr.mail.go.th

ศูนย์เทคโนโลยีสารสนเทศทรัพยากรน้ำบาดาล กรมทรัพยากรน้ำบาดาล

โทรศัพท์ ๐ ๒๖๖๖ ๗๐๙๐ โทรสาร ๐ ๒๖๖๖ ๗๑๐๐ www.dgr.go.th Email: itcenter@dgr.mail.go.th

สำนักงานนโยบายและแผนทรัพยากรธรรมชาติและสิ่งแวดล้อม

โทรศัพท์ ๐ ๒๒๖๕๖๕๐๐ www.onep.go.th Email: webmaster@onep.go.th

กรมทรัพยากรธรณี

โทรศัพท์ ๐ ๒๖๒๑๙๕๐๐ www.dmr.go.th Email: webmaster@dmr.mail.go.th

รายงานฉบับที่ ๐๐๒/๒๕๖๖

เวลา ๑๕.๐๐ น.

วันที่ ๑ มกราคม ๒๕๖๖

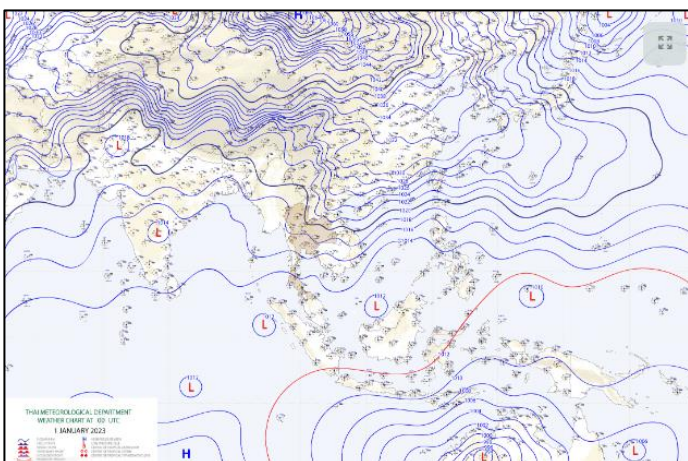
เรียน รมว.ทส. เลขานุการ รมว.ทส. ที่ปรึกษา รมว.ทส. ปกท.ทส. รอง ปกท.ทส. อทน. อทบ. และหน่วยงานที่เกี่ยวข้อง

๑. สภาวะอากาศ เวลา ๑๑.๐๐ น. (กรมอุตุนิยมวิทยา)

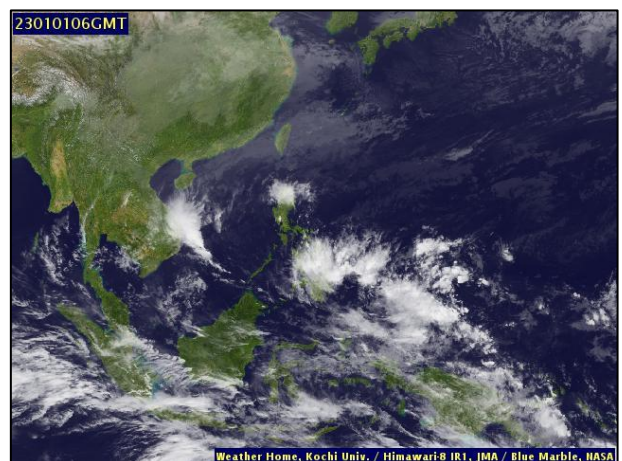
พยากรณ์อากาศ ๒๔ ชั่วโมงข้างหน้า บริเวณความกดอากาศสูงหรือมวลอากาศเย็นที่ปกคลุมประเทศไทยเริ่มมีกำลังอ่อนลง ทำให้ภาคตะวันออกเฉียงเหนือ และภาคตะวันออกมีอุณหภูมิสูงขึ้น ๑-๒ องศาเซลเซียส แต่ยังคงมีอากาศเย็นถึงหนาวกับมีลมแรง ส่วนภาคเหนืออุณหภูมิจะลดลง ๑-๒ องศาเซลเซียส ขอให้ประชาชนบริเวณประเทศไทยตอนบนดูแลรักษาสุขภาพเนื่องจากสภาพอากาศที่หนาวเย็นลงไว้ด้วย รวมถึงระวังอันตรายจากอัคคีภัยที่เกิดจากสภาพอากาศแห้งและมีลมแรงในระยะนี้

สำหรับมรสุมตะวันออกเฉียงเหนือยังคงพัดปกคลุมอ่าวไทย ภาคใต้ และทะเลอันดามัน ทำให้อ่าวไทยตอนล่างมีคลื่นสูงประมาณ ๒ เมตร บริเวณที่มีฝนฟ้าคะนองคลื่นสูงมากกว่า ๒ เมตร ขอให้ชาวเรือในบริเวณดังกล่าวเดินเรือด้วยความระมัดระวัง

ฝุ่นละอองในระยะนี้: ประเทศไทยตอนบนมีการสะสมฝุ่นละออง/หมอกควันอยู่ในเกณฑ์น้อยถึงปานกลาง เนื่องจากลมตะวันออกเฉียงเหนือพัดปกคลุมบริเวณดังกล่าว

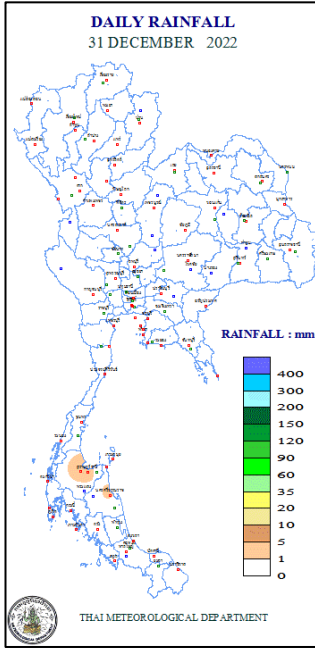


แผนที่อากาศ วันที่ ๑ ม.ค. ๒๕๖๖ เวลา ๐๗.๐๐ น.



ภาพถ่ายดาวเทียม วันที่ ๑ ม.ค. ๒๕๖๖ เวลา ๑๓.๐๐ น.

๒. ปริมาณฝนสะสม ณ เวลา ๐๗.๐๐น.(เมื่อวาน) - ๐๗.๐๐ น.(วันนี้) (กรมอุตุนิยมวิทยา)



จุดตรวจวัด	ปริมาณฝน (มม.)
จ.สุราษฎร์ธานี	๒.๕
จ.นครศรีธรรมราช	๑.๘
จ.สุราษฎร์ธานี (เกาะสมุย)	๐.๘

๓. ปริมาณฝนสะสมของพื้นที่ลาดเชิงเขา ๑๒ ชม. ที่ผ่านมา (กรมทรัพยากรน้ำ)

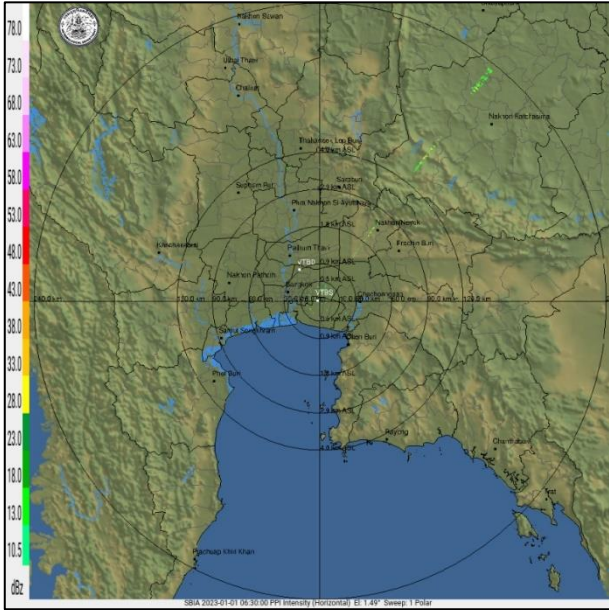
รหัสสถานี	จุดตรวจวัด	ปริมาณฝน (มม./๑๒ ชม.)
STN๑๘๕๘	บ้านปางถ้ำ ต.ร่มเย็น อ.เชียงคำ จ.พะเยา	๔๗.๐
STN๐๒๑๗	บ้านวังลุง ต.ทอนหงส์ อ.พหลมคีรี จ.นครศรีธรรมราช	๔๖.๕
STN๐๗๙๘	บ้านห้วยตาสิ่งห์ ต.บ้านควน อ.หลังสวน จ.ชุมพร	๑๙.๕
STN๐๗๔๗	บ้านท่างาม ต.ท่าจั่ว อ.เมืองนครศรีธรรมราช จ.นครศรีธรรมราช	๑๙.๐
STN๐๐๕๗	บ้านคีรีวง ต.กำโลน อ.ลานสกา จ.นครศรีธรรมราช	๙.๕
STN๐๘๔๔	บ้านดินดอน ต.ท่าดี อ.ลานสกา จ.นครศรีธรรมราช	๘.๐
STN๐๗๔๖	บ้านห้วยหินลับ ต.ทุ่งไผ่ อ.สิชล จ.นครศรีธรรมราช	๖.๕
STN๐๐๗๙	บ้านคันเบ็ด ต.เขาแก้ว อ.ลานสกา จ.นครศรีธรรมราช	๔.๕
STN๑๗๙๖	บ้านพระเลียบ ต.ท่าซิ่น อ.ท่าศาลา จ.นครศรีธรรมราช	๒.๕
STN๑๘๐๗	บ้านเขาวง ต.บ้านยาง อ.คีรีรัฐนิคม จ.สุราษฎร์ธานี	๒.๐

๔. ค่าความชื้นในดิน (กรมทรัพยากรน้ำ/คณะกรรมการแม่น้ำโขง)

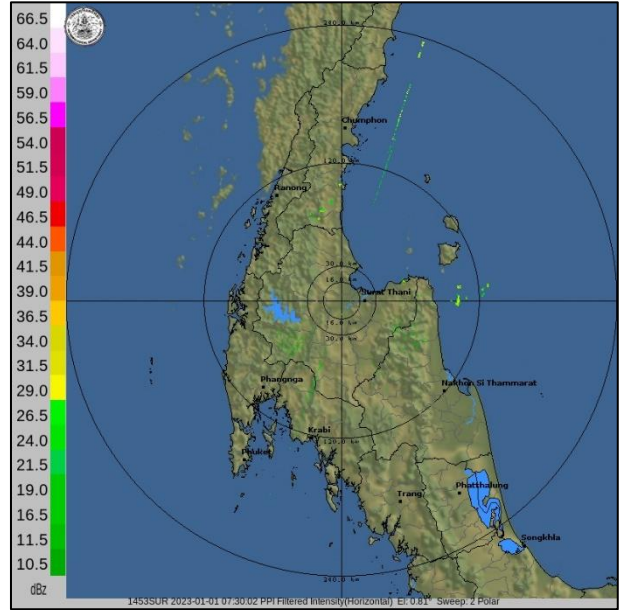
ภูมิภาค	ความชื้นในดิน [-] ๑๔ ก.ย. ๖๕	ความชื้นในดิน [-] ๓ ธ.ค. ๖๕	แนวโน้ม
เหนือ	๔๐-๖๐	๒๐-๔๐	ลดลง
กลาง	๘๐-๑๐๐	๒๐-๔๐	ลดลง
ตะวันออกเฉียงเหนือ	๔๐-๖๐	๒๐-๔๐	ลดลง
ตะวันออก	๔๐-๖๐	๔๐-๖๐	ทรงตัว
ตะวันตก	๒๐-๔๐	๒๐-๔๐	ทรงตัว
ใต้	๔๐-๖๐	๖๐-๘๐	เพิ่มขึ้น

หมายเหตุ : ความชื้นในดิน ๐ หมายถึง ดินที่แห้งสนิท และ ๑๐๐ หมายถึง ดินที่อิ่มน้ำ

๕. เรดาร์ตรวจอากาศ ณ วันที่ ๑ มกราคม ๒๕๖๖ (กรมอุตุนิยมวิทยา)



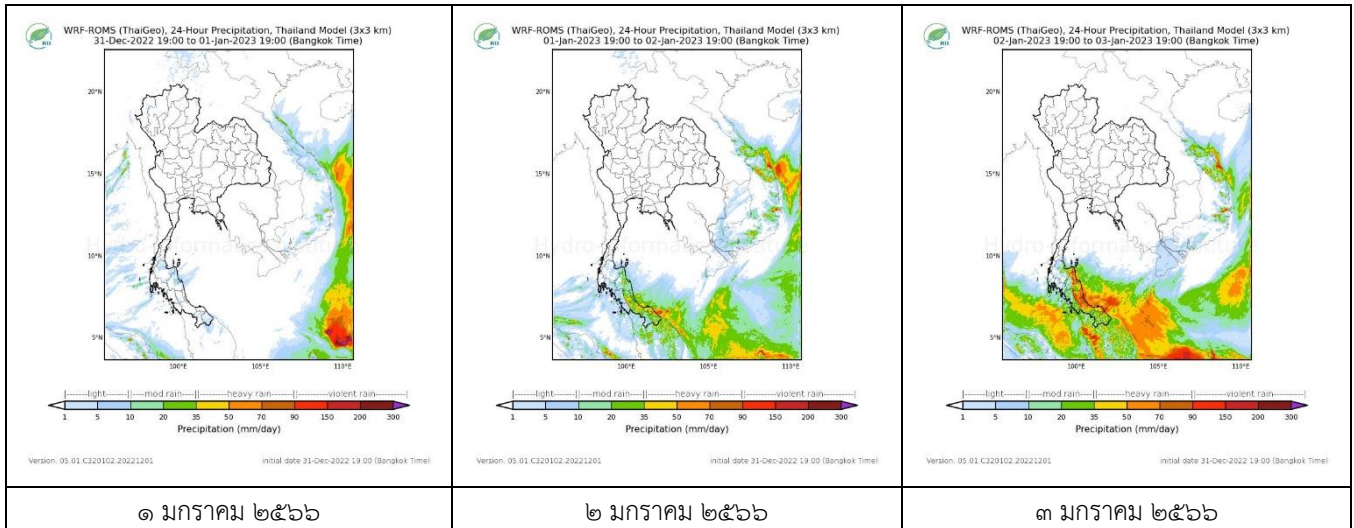
สถานีสุวรรณภูมิ เวลา ๐๓.๓๐ น.



สถานีสุราษฎร์ธานี เวลา ๑๔.๓๐ น.

จากเรดาร์ตรวจอากาศพบว่าไม่มีกลุ่มเมฆฝนบริเวณประเทศไทย

๖. แผนภาพคาดการณ์ฝนล่วงหน้า ๓ วัน (สถาบันสารสนเทศทรัพยากรน้ำ (องค์การมหาชน))



๗. สถานการณ์น้ำในแหล่งเก็บกักน้ำ ณ วันที่ ๑ มกราคม ๒๕๖๖ (กรมชลประทาน กรมทรัพยากรน้ำ และสทช.)

๗.๑ ปริมาณน้ำในอ่างฯ ๕๖,๘๙๐ ล้าน ลบ.ม. คิดเป็นร้อยละ ๘๐ (ปริมาณน้ำใช้การได้ ๓๓,๓๕๓ ล้าน ลบ.ม. คิดเป็นร้อยละ ๗๐) ปริมาณน้ำในอ่างฯ เทียบกับปี ๒๕๖๔ (๕๓,๑๙๕ ล้าน ลบ.ม. คิดเป็นร้อยละ ๗๕) มากกว่าปี ๒๕๖๔ จำนวน ๓,๖๙๕ ล้าน ลบ.ม. ปริมาณน้ำไหลลงอ่างฯ จำนวน ๓๘.๒๖ ลบ.ม. ปริมาณน้ำระบาย จำนวน ๑๒๗.๓๒ ล้าน ลบ.ม. สามารถรับน้ำได้อีก ๑๔,๐๙๖ ล้าน ลบ.ม.

อ่างเก็บน้ำ	ความจุที่ รณก. (ล้าน ลบ.ม.)	ปริมาตร น้ำในอ่าง		ปริมาตร น้ำใช้การได้		ปริมาตร น้ำไหลลงอ่าง		ปริมาตร น้ำระบาย		ปริมาตร น้ำรับได้ อีก (ล้าน ม.๓) (ความจุที่รับ- ปริมาณน้ำ ปัจจุบัน)
		ปริมาตร (ล้าน ม.๓)	% น้ำ เก็บ กัก	ปริมาตร (ล้าน ม.๓)	% น้ำใช้ การ	วันนี้ (ล้าน ม.๓)	เมื่อวาน (ล้าน ม.๓)	วันนี้ (ล้าน ม.๓)	เมื่อวาน (ล้าน ม.๓)	
๑.ภูมิพล	๑๓,๔๖๒	๑๑,๘๗๙	๘๘	๘,๐๗๙	๘๔	๗.๐๔	๑.๐๑	๓๓.๐๐	๓๓.๐๐	๑,๕๕๗
๒.สิริกิติ์	๙,๕๑๐	๖,๓๔๓	๖๗	๓,๔๓๙	๕๒	๒.๗๗	๒.๗๒	๑๗.๐๓	๑๗.๐๐	๓,๑๕๒
๓.จุฬารามณ์	๑๖๔	๑๔๔	๘๘	๑๐๗	๘๔	๐.๐๑	๐.๑๔	๐.๓๘	๐.๕๑	๒๐
๔.อุบลรัตน์	๒,๔๓๑	๑,๙๖๙	๘๑	๑,๓๘๘	๗๕	๐.๐๐	๑.๙๔	๑๔.๑๓	๑๓.๙๗	๔๔๕

๕.ลำปาง	๑,๙๘๐	๑,๖๙๕	๘๖	๑,๕๙๕	๘๕	๐.๐๐	๐.๐๐	๓.๒๘	๓.๒๘	๒๘๐
๖.ลพบุรี	๑,๙๖๖	๑,๖๒๑	๘๒	๑,๕๘๐	๗๐	๐.๐๙	๐.๑๑	๒.๐๑	๒.๐๓	๓๔๐
๗.ป่าสักชลสิทธิ์	๙๖๐	๘๔๖	๘๘	๘๔๓	๘๘	๒.๖๔	๒.๖๓	๗.๓๕	๗.๓๔	๑๐๘
๘.ศรีนครินทร์	๑๗,๗๔๕	๑๕,๘๒๖	๘๙	๕,๕๖๑	๗๔	๗.๔๖	๕.๔๙	๘.๐๐	๘.๐๒	๑,๘๑๕
๙.วชิราลงกรณ์	๘,๘๖๐	๕,๘๖๘	๖๖	๒,๘๕๖	๔๙	๐.๖๐	๐.๖๘	๙.๐๒	๙.๑๑	๒,๙๘๓
๑๐.ขุนด่านปราการชล	๒๒๔	๒๐๕	๙๑	๒๐๐	๙๑	๐.๐๒	๐.๐๒	๑.๑๒	๑.๐๗	๑๘
๑๑.รัชชประภา	๕,๖๓๙	๓,๗๕๑	๖๗	๒,๔๐๐	๕๖	๒.๕๘	๒.๒๔	๕.๐๘	๔.๗๔	๑,๘๘๕
๑๒.บางยาง	๑,๔๕๔	๑,๒๓๒	๘๕	๙๕๖	๘๑	๘.๖๑	๘.๖๔	๑๐.๐๑	๑๐.๐๓	๒๒๑

๗.๒ อ่างเก็บน้ำขนาดกลาง ๔๓๕ แห่ง มีปริมาณน้ำ ๔,๗๘๐ ล้าน ลบ.ม. (๘๘%) ปริมาณน้ำใช้การ ๔,๓๖๒ ล้าน ลบ.ม. (๘๗%)

๗.๓ แหล่งน้ำในพื้นที่นอกเขตชลประทาน ๑๐๒,๐๙๙ แห่ง มีปริมาณน้ำรวม ๗,๕๓๕ ล้าน ลบ.ม. (๘๗%)

๗.๔ แหล่งน้ำขนาดเล็กนอกเขตชลประทาน ๑๓๘ แห่ง ตรวจวัดโดยกรมทรัพยากรน้ำ เริ่มต้นฤดูแล้ง มีปริมาณน้ำ ๒๖๐.๑๐ ล้าน ลบ.ม. (๙๕%) ปริมาณน้ำปัจจุบัน ๒๔๔.๔๐ ล้าน ลบ.ม. (๙๐%)

ภูมิภาค	จำนวน (แห่ง)	ปริมาณรวม (ล้าน ลบ.ม.)	ปริมาณน้ำ (ล้าน ลบ.ม.)							
			เดือน						ปัจจุบัน	
			มิ.ย. ๖๕	ก.ค. ๖๕	ส.ค. ๖๕	ก.ย. ๖๕	ต.ค. ๖๕	พ.ย. ๖๕	๒๒ ธ.ค. ๖๕	ร้อยละ
เหนือ	๑๗,๒๔๙	๙๙๒	๖๐๙.๖๙	๕๗๓.๐๖	๗๖๔.๙๖	๗๙๘.๔๐	๙๕๗.๕๕	๙๔๐.๕๖	๙๓๐.๐๓	๙๔
ตะวันออกเฉียงเหนือ	๕๔,๕๔๗	๔,๓๘๒	๒,๘๐๙.๗๔	๒,๕๔๓.๙๑	๓,๔๕๕.๒๑	๓,๕๐๓.๕๒	๔,๔๔๑.๕๕	๓,๙๘๕.๘๕	๓,๗๕๙.๗๙	๘๖
กลาง	๑๖,๓๖๗	๑,๕๗๔	๙๔๐.๔๕	๘๖๗.๕๔	๑,๐๙๔.๓๕	๑,๐๘๓.๗๑	๑,๔๖๘.๓๓	๑,๕๒๕.๘๓	๑,๔๓๔.๒๒	๙๑
ตะวันออก	๗,๘๐๔	๙๙๒	๕๘๘.๐๙	๕๓๔.๒๓	๗๗๓.๙๙	๗๔๕.๒๑	๙๖๑.๓๙	๙๙๘.๔๒	๙๔๔.๓๐	๙๕
ตะวันตก	๒,๕๐๖	๑๙๒	๑๓๖.๓๔	๑๓๒.๐๓	๑๑๖.๔๐	๑๑๔.๘๐	๑๑๗.๒๑	๑๖๘.๐๑	๑๗๑.๑๐	๘๙
ใต้	๓,๖๒๖	๓๓๘	๒๖๖.๕๐	๒๕๐.๓๐	๒๒๖.๓๑	๒๑๙.๑๑	๒๐๗.๕๘	๒๑๐.๘๓	๒๙๖.๒๐	๘๘
รวม	๑๐๒,๐๙๙.๐๐	๘,๔๗๐	๕,๓๕๐.๘๐	๔,๙๐๑.๐๘	๖,๔๓๑.๒๒	๖,๔๖๘.๗๖	๘,๑๕๓.๖๑	๗,๘๒๙.๕๐	๗,๕๓๕.๖๔	๘๙

๘. สถานการณ์น้ำในประเทศ ณ วันที่ ๒๙ ธันวาคม ๒๕๖๕ - ๑ มกราคม ๒๕๖๖ (กรมชลประทาน)

สถานี	แม่น้ำ	อำเภอ	จังหวัด	ระดับตลิ่ง (ม.รทก.)	ระดับน้ำ (ม.รทก.)				แนวโน้ม	เปรียบเทียบระดับตลิ่ง
					พฤษภาคม	ตุลาคม	เสาร์	อาทิตย์		
					๒๙ ธ.ค.	๓๐ ธ.ค.	๓๑ ธ.ค.	๑ ม.ค.		
P.๑	ปิง	เมือง	เชียงใหม่	๓.๗๐	๑.๖๓	๑.๔๙	๑.๒๕	๑.๔๓	เพิ่มขึ้น	- ๒.๒๗
W.๑C	วัง	เมือง	ลำปาง	๕.๒๐	-๐.๖๖	-๐.๗๐	-๐.๗๔	-๐.๖๘	เพิ่มขึ้น	- ๕.๘๘
Y.๑๖	ยม	บางระกำ	พิษณุโลก	๗.๓๐	๒.๐๓	๒.๐๘	๒.๑๓	๒.๑๘	เพิ่มขึ้น	- ๕.๑๒
N.๗A	น่าน	เมือง	พิจิตร	๙.๘๗	๒.๔๘	๒.๕๔	๒.๕๑	๒.๔๒	ลดลง	- ๗.๔๕
C.๒	เจ้าพระยา	เมือง	นครสวรรค์	๒๕.๗๐	๑๗.๖๕	๑๗.๗๗	๑๗.๘๖	๑๗.๘๔	ลดลง	- ๘.๓๖
C.๑๓	เจ้าพระยา	สรรพยา	ชัยนาท	๑๖.๓๔	๕.๕๔	๕.๕๔	๕.๕๔	๕.๕๔	ทรงตัว	- ๑๐.๘๐
M.๖A	มูล	สตึก	บุรีรัมย์	๗.๙๕	๐.๘๗	๐.๗๗	๐.๗๗	๐.๗๖	ลดลง	- ๗.๑๙
M.๑๙๑	ลำตะคอง	เมือง	นครราชสีมา	๓.๕๐	๑.๓๑	๑.๓๗	๑.๓๑	๑.๒๘	ลดลง	- ๒.๒๒
M.๗	มูล	เมือง	อุบลราชธานี	๗.๐๐	๒.๔๑	๒.๔๑	๒.๓๘	๒.๓๓	ลดลง	- ๔.๖๗
M.๖๙	ลำเซบก	ตระการพืชผล	อุบลราชธานี	๗.๓๐	๕.๖๓	๕.๖๓	๕.๖๕	๕.๖๘	เพิ่มขึ้น	- ๑.๖๒
X.๖๔	คลองท่าแซะ	ท่าแซะ	ชุมพร	๑๗.๑๓	๘.๓๕	๙.๐๓	๘.๒๔	๘.๒๔	ทรงตัว	- ๘.๘๙
X.๑๔๙	คลองกลาย	นบพิตำ	นครศรีธรรมราช	๓๓.๙๖	๒๗.๕๑	๒๗.๔๙	๒๗.๔๗	๒๗.๕๑	เพิ่มขึ้น	- ๖.๔๕
X.๒๗๔	แม่น้ำโก-ลก	แว้ง	นราธิวาส	๒๓.๕๐	๑๙.๑๖	๑๙.๐๙	***	***	***	***
X.๓๗A	แม่น้ำตาปี	พระแสง	สุราษฎร์ธานี	๑๑.๗๐	๖.๕๖	๖.๔๑	๖.๒๘	๖.๑๗	ลดลง	- ๕.๕๓

*** ยังไม่ได้รับรายงาน

๙. สถานการณ์น้ำในพื้นที่ลุ่มน้ำโขง ณ วันที่ ๑ มกราคม ๒๕๖๖ (คณะกรรมการแม่น้ำโขง)

สถานี	ระดับอ้างอิง (ม.รทก.)	ระดับตลิ่ง (ม.)	ระดับน้ำ (ม.)					เปรียบเทียบระดับตลิ่ง (ม.)	ผลต่างของระดับน้ำ (ม.)		แนวโน้ม
			๒๘ ธ.ค.	๒๙ ธ.ค.	๓๐ ธ.ค.	๓๑ ธ.ค.	๑ ม.ค.		๓ วัน ย้อนหลัง	๕ วัน ย้อนหลัง	
อ.เชียงแสน จ.เชียงราย	๓๕๗.๑๑๐	๑๒.๘๐	๑.๙๔	๒.๐๒	๒.๑๗	๒.๔๓	๒.๔๗	-๑๐.๓๓	๐.๓๐	๐.๕๓	เพิ่มขึ้น
อ.เชียงคาน จ.เลย	๑๙๔.๑๑๘	๑๖.๐๐	๔.๙๘	๔.๙๑	๔.๗๐	๔.๓๖	๔.๐๖	-๑๑.๙๔	-๐.๖๔	-๐.๙๒	ลดลง
อ.เมือง จ.หนองคาย	๑๕๓.๖๔๘	๑๒.๒๐	๒.๐๓	๑.๙๖	๑.๙๒	๑.๘๒	๑.๖๒	-๑๐.๕๘	-๐.๓๐	-๐.๔๑	ลดลง
อ.เมือง จ.นครพนม	๑๓๒.๖๘๐	๑๒.๐๐	๑.๓๖	๑.๕๕	๑.๖๑	๑.๕๗	๑.๕๓	-๑๐.๔๗	-๐.๐๘	๐.๑๗	ลดลง
อ.เมือง จ.มุกดาหาร	๑๒๔.๒๒๙	๑๒.๕๐	๑.๖๘	๑.๗๓	๑.๘๔	๑.๘๗	๑.๘๔	-๑๐.๖๖	๐.๐๐	๐.๑๖	ลดลง
อ.โขงเจียม จ.อุบลราชธานี	๘๙.๐๓๐	๑๔.๕๐	***	๒.๒๖	๒.๑๙	๒.๒๖	๒.๓๒	-๑๒.๑๘	๐.๑๓	***	เพิ่มขึ้น

***ไม่มีสถานการณ์

๑๐. สถานการณ์เตือนภัย Early Warning ณ วันที่ ๑ มกราคม ๒๕๖๖ (กรมทรัพยากรน้ำ)

การแจ้งเตือน	สถานี	การแจ้งเตือน	ช่วงเวลา
เตือนสีแดง (อพยพ)	-	-	-
เตือนสีเหลือง (เตือนภัย)	-	-	-
เตือนสีเขียว (เฝ้าระวัง)	-	-	-

*** ไม่มีสถานการณ์

๑๑. พื้นที่ติดตามและเฝ้าระวังสถานการณ์ธรณีพิบัติภัย ณ วันที่ ๑ มกราคม ๒๕๖๖ (กรมทรัพยากรธรณี)

เนื่องจากในพื้นที่เสี่ยงภัยดินถล่มมีปริมาณน้ำฝนไม่ถึงเกณฑ์การเฝ้าระวัง ประกอบกับไม่มีพื้นที่คาดการณ์ปริมาณน้ำฝนที่อาจก่อให้เกิดดินถล่มล่วงหน้า จึงไม่มีพื้นที่ติดตามสถานการณ์ธรณีพิบัติภัยดินถล่มและน้ำป่าไหลหลาก

๑๒. เหตุการณ์วิกฤตน้ำปัจจุบัน ณ วันที่ ๑ มกราคม ๒๕๖๖ [เวลา ๐๘.๐๐ น. - ๑๕.๐๐ น. (วันนี้)]

ไม่มีสถานการณ์

๑๓. สถานการณ์ภาวะน้ำท่วม และสถานการณ์ฝนแล้ง/ฝนทิ้งช่วง ณ วันที่ ๑ มกราคม ๒๕๖๖ (ปก.)

ไม่มีสถานการณ์

๑๔. ลักษณะอากาศ ๗ วันข้างหน้า (ระหว่างวันที่ ๑ - ๗ มกราคม ๒๕๖๖)

ในช่วงวันที่ ๒ - ๗ ม.ค. ๖๖ บริเวณความกดอากาศสูงหรือมวลอากาศเย็นที่ปกคลุมประเทศไทยตอนบนมีกำลังอ่อนลง ทำให้ประเทศไทยตอนบนมีอุณหภูมิสูงขึ้น ๑ - ๓ องศาเซลเซียส แต่ยังคงมีอากาศเย็นและมีหมอกในตอนเช้า สำหรับมรสุมตะวันออกเฉียงเหนือพัดปกคลุมอ่าวไทยและภาคใต้มีกำลังแรงขึ้น ทำให้ภาคใต้ตอนล่างมีฝนเพิ่มขึ้น สำหรับคลื่นลมบริเวณอ่าวไทยตอนล่างมีกำลังปานกลาง โดยอ่าวไทยตอนล่างมีคลื่นสูงประมาณ ๒ เมตร บริเวณที่มีฝนฟ้าคะนองคลื่นสูงมากกว่า ๒ เมตร ตลอดช่วง

๑๕. ความช่วยเหลือภัยท่วมสะสมของกรมทรัพยากรน้ำ

ความช่วยเหลือในพื้นที่ประสบปัญหาอุทกภัย ตั้งแต่วันที่ ๑ สิงหาคม ๒๕๖๕ - ๒๓ ธันวาคม ๒๕๖๕

หน่วยงาน	จังหวัด	ปริมาณการ สูบน้ำ (ลบ.ม.)	ปริมาณการ แจกจ่ายน้ำ สะอาด (ลิตร)	น้ำดื่ม บรรจุ ขวด (ขวด)	ประโยชน์ที่ได้รับ		
					อุปโภค-บริโภค		พื้นที่เกษตร (ไร่)
					ครัวเรือน	ประชากร	
สทน.๑	กำแพงเพชร	-	-	๖๐๐	๑๕๐	๖๐๐	-
	ลำปาง	๑,๗๙๒,๐๐๐	๑๘,๐๐๐	๓,๖๐๐	๒๙๕	๑,๒๕๕	-
	แม่ฮ่องสอน	-	-	๑,๓๒๐	๒๕๕	๑,๐๗๐	-
	เชียงใหม่	-	-	๑,๘๐๐	-	-	-
	เชียงราย	-	๓๖,๐๐๐	๑,๘๐๐	๑๓๐	๖๕๐	-
สทน.๒	กรุงเทพมหานคร	๙,๖๓๙,๐๐๐	-	-	-	-	-
	ปทุมธานี	๑๓,๒๐๔,๘๐๐	-	-	๗,๗๕๐	๑๖,๒๐๐	-
	สมุทรปราการ	๖๑๐,๔๐๐	-	-	-	-	-
	นนทบุรี	๓๙๐,๔๒๐	-	-	๕๐๐	๑,๕๐๐	-
	นครสวรรค์	๑,๗๔๒,๓๔๐	-	-	๑,๐๐๐	๑๑,๐๐๐	๕๑๐
	สิงห์บุรี	๒,๒๒๘,๕๘๐	-	-	๑๔๐	๒๕๐	-
	สระบุรี	๙๗๒,๐๐๐	-	-	๓,๙๙๓	๗,๘๘๘	-
	อุทัยธานี	๑๒๙,๖๐๐	-	-	-	-	-
	ชัยนาท	๒๒๖,๔๔๐	-	-	-	-	-
	อ่างทอง	๑๔๒,๖๒๐	-	-	-	-	-
สทน.๓	อุดรธานี	๑,๓๙๓,๕๐๐	-	-	๒,๑๕๙	๕,๕๓๑	๑๘๐
	เลย	๔๐๐,๐๐๐	-	-	๑๐,๓๖๔	๒๑,๓๔๓	-
สทน.๔	มหาสารคาม	๓๓๖,๔๐๐	-	-	๕๓๕	๑,๘๒๙	-
	ขอนแก่น	๔,๘๑๐,๘๐๐	-	-	๖,๒๖๕	๑๔,๕๕๕	-
สทน.๕	นครราชสีมา	๑,๑๓๓,๑๖๐	-	๖๐๐	๖๐	๒๐๐	-
สทน.๖	ปราจีนบุรี	๒,๑๑๒,๖๓๔	-	-	๓๕๘	๑,๗๓๐	๘๐๐
	ระยอง	๖๖๗,๒๐๐	-	-	๒,๐๐๐	๘,๐๐๐	๓๐
สทน.๗	ราชบุรี	๑,๙๒๓,๘๔๐	-	-	๔๒๓	๑,๑๘๑	๑,๓๕๔
	นครปฐม	๑,๘๖๓,๐๐๐	-	-	๒,๙๙๓	๗,๘๙๐	๓,๐๗๐
	สุพรรณบุรี	๖,๗๗๔,๗๔๐	-	-	๕,๒๐๕	๑๕,๔๘๘	๒๕,๗๕๐
สทน.๘	สงขลา	๔๘๘,๙๐๔	-	-	๘๖๐	๒,๔๗๖	๒๐๐
	พัทลุง	๖๕,๖๑๐	-	-	๖๖๒	๑,๔๓๙	๔๐
สทน.๙	อุดรดิตถ์	-	-	๕๐๐	-	-	-
	น่าน	-	-	๒,๐๐๐	-	-	-
	แพร่	-	-	๕๐๐	๖๑	๒๔๔	-
	พิษณุโลก	๑,๓๓๑,๖๔๔	-	๕๐๐	๑,๓๓๑	๕,๑๔๐	๒,๒๐๐
	สุโขทัย	๔๔,๑๖๐	-	-	๕๑๓	๑,๖๓๐	-
สทน.๑๑	อุบลราชธานี	๓,๐๑๘,๒๕๐	-	๒๗๖	๖๙๖	๓,๖๓๕	๕๐
	๓๓ จังหวัด	๕๗,๔๔๒,๐๔๒	๕๔,๐๐๐	๑๓,๔๙๖	๔๘,๖๙๘	๑๓๒,๗๒๔	๓๔,๑๘๔

จึงเรียนมาเพื่อโปรดทราบ

นายภาดล ถาวรฤทธิรัตน์
อธิบดีกรมทรัพยากรน้ำ
ประธานคณะทำงานศูนย์ปฏิบัติการ
ทรัพยากรธรรมชาติและสิ่งแวดล้อม (ด้านทรัพยากรน้ำ)