

สรุปสถานการณ์น้ำของประเทศ วันที่ ๓๐ มีนาคม ๒๕๖๐

๑. ฝน การคาดการณ์ปริมาณฝน (มิลลิเมตร) เดือน เมษายน พฤษภาคม และมิถุนายน ๒๕๖๐ เปรียบเทียบกับค่าปกติ [ค่าปกติ = ค่าเฉลี่ยฝนในคาบ ๓๐ ปี (๒๕๒๔ - ๒๕๕๓)] มีรายละเอียดตามตาราง/

ภาค/เดือน (ปริมาณฝนคาดการณ์)	เมษายน		พฤษภาคม		มิถุนายน	
	ค่าประมาณ (มม.)	ความหมาย	ค่าประมาณ (มม.)	ความหมาย	ค่าประมาณ (มม.)	ความหมาย
เหนือ	๗๐ - ๑๐๐ มม.	สูงกว่าค่าปกติเล็กน้อย	๑๖๐ - ๒๐๐ มม.	ใกล้เคียงค่าปกติ	๑๔๐ - ๑๘๐ มม.	ใกล้เคียงค่าปกติ
ตะวันออกเฉียงเหนือ	๘๐ - ๑๑๐ มม.	สูงกว่าค่าปกติเล็กน้อย	๑๗๐ - ๒๒๐ มม.	ใกล้เคียงค่าปกติ	๑๘๐ - ๒๓๐ มม.	ใกล้เคียงค่าปกติ
กลาง	๘๐ - ๑๑๐ มม.	สูงกว่าค่าปกติเล็กน้อย	๑๕๐ - ๑๙๐ มม.	ใกล้เคียงค่าปกติ	๑๓๐ - ๑๗๐ มม.	ใกล้เคียงค่าปกติ
ตะวันออกเฉียงใต้	๑๐๐ - ๑๔๐ มม.	สูงกว่าค่าปกติเล็กน้อย	๒๐๐ - ๒๕๐ มม.	ใกล้เคียงค่าปกติ	๒๔๐ - ๒๙๐ มม.	ใกล้เคียงค่าปกติ
ภาคใต้ฝั่งตะวันออก	๗๐ - ๑๐๐ มม.	สูงกว่าค่าปกติเล็กน้อย	๑๒๐ - ๑๖๐ มม.	ใกล้เคียงค่าปกติ	๙๐ - ๑๓๐ มม.	ใกล้เคียงค่าปกติ
ภาคใต้ฝั่งตะวันตก	๑๖๐ - ๒๐๐ มม.	สูงกว่าค่าปกติเล็กน้อย	๒๘๐ - ๓๓๐ มม.	ใกล้เคียงค่าปกติ	๒๘๐ - ๓๓๐ มม.	ใกล้เคียงค่าปกติ
กรุงเทพฯ และปริมณฑล	๙๖ - ๑๒๐ มม.	สูงกว่าค่าปกติเล็กน้อย	๒๒๐ - ๒๗๐ มม.	ใกล้เคียงค่าปกติ	๑๔๐ - ๑๘๐ มม.	ใกล้เคียงค่าปกติ

ที่มาข้อมูล : กรมอุตุนิยมวิทยา พยากรณ์อากาศ ๓ เดือน (http://www.tmd.go.th/month_forecast.php)

ปริมาณฝน ณ วันที่ ๒๘ มีนาคม ๒๕๖๐	หน่วย	เหนือ	กลาง	ต.เฉียงเหนือ	ตะวันออก	ตะวันตก	ใต้	ทั้งประเทศ
ฝนสูงสุด ๒๔ ซม.	มม.	๒๐.๓			๑.๘		๘๐.๗	๘๐.๗
สถานีอุตุนิยมวิทยา		อุ้มผาง ตาก	ไม่มีฝน	ไม่มีฝน	ระยอง	ไม่มีฝน	ตะกั่วป่า พังงา	ตะกั่วป่า พังงา
ฝนสะสมปี ๕๙	มม.	๔๕.๖	๖๒.๗	๓๔.๑	๘๙.๑	๔๓.๐	๑๔๔.๐	๗๓.๔
		+ ๕.๓	- ๑๕.๒	+ ๕๐.๓	+ ๓๔.๗	+ ๒๓.๐	+ ๕๕๓.๓	+ ๑๔๓.๒
ฝนสะสมปี ๖๐	มม.	๕๐.๙	๔๗.๕	๘๔.๕	๑๒๓.๘	๖๖.๑	๖๙๗.๓	๒๖๖.๖
		+ ๑๐%	- ๓๖%	+ ๕๙.๖%	+ ๒๘%	+ ๓๕%	+ ๗๙%	+ ๖๖%
ฝนสะสม ๓๐ ปี	มม.	๔๐.๔	๕๑.๕	๖๓.๗	๑๐๒.๐	๔๘.๔	๑๓๖.๘	๘๒.๑

ที่มาข้อมูล : กรมอุตุนิยมวิทยา สรุปลักษณะอากาศรายวัน (<http://www.tmd.go.th/climate/climate.php>)

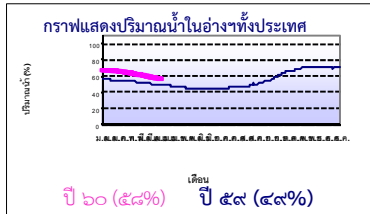
ปริมาณฝนสูงสุด ๒๔ ซม.เพิ่มเติม กรมอุตุนิยมวิทยาได้รายงานเพิ่มเติมโดยการบันทึกของเจ้าหน้าที่เป็นรายวัน ณ เวลา ๐๗.๐๐ น.ของวันนี้ ปริมาณฝนสูงสุดวันนี้เท่ากับ ๙๓.๕ มม. ที่ อ.ละแม จ.ชุมพร

๒. น้ำในอ่างเก็บน้ำขนาดใหญ่



ปริมาณน้ำในอ่าง	หน่วย	เหนือ	กลาง	ต.เฉียงเหนือ	ตะวันออก	ตะวันตก	ใต้	ทั้งประเทศ
น้ำในอ่างปี ๕๙	ล้าน(ลบ.ม) %	๘,๙๔๖ ๓๖%	๔๑๗ ๓๑%	๒,๗๒๑ ๓๓%	๕๓๔ ๓๕%	๑๖,๕๖๓ ๖๒%	๕,๔๖๒ ๖๗%	๓๔,๗๑๒ ๔๙%
น้ำในอ่างปี ๖๐	ล้าน(ลบ.ม) %	๑๒,๑๖๗ ๔๙%	๖๕๒ ๔๘%	๓,๙๒๔ ๔๗%	๖๖๔ ๔๘%	๑๗,๗๐๕ ๖๗%	๖,๒๔๓ ๗๖%	๔๑,๔๔๓ ๕๘%
		+ ๓๓%	+ ๑๗%	+ ๑๔%	+ ๙%	+ ๕%	+ ๙%	+ ๙%
น้ำในอ่างปี ๔๘	ล้าน(ลบ.ม) %	๑๒,๗๘๓ ๕๔%	๓๗๖ ๓๒%	๓,๑๖๘ ๔๒%	๑๖๐ ๑๙%	๑๘,๒๘๒ ๖๙%	๔,๘๒๕ ๕๙%	๓๙,๕๙๔ ๕๘%
		- ๕%	+ ๑๖%	+ ๕%	+ ๒๕%	- ๒%	+ ๑๗%	+ ๐%

ที่มาข้อมูล : กรมชลประทาน ตารางสรุปข้อมูลอ่างขนาดใหญ่ทั่วประเทศ (http://water.rid.go.th/flood/flood/res_table.htm)



หมายเหตุ ๑. อ่างที่มีปริมาณน้ำต่ำกว่า ๕๐% ของความจุมี ๑๙ อ่าง คือ ๑.แม่กวาง (๒๒%) ๒.ลำตะคอง (๒๗%) ๓.คลองสิียด (๒๘%) ๔.ลำแจะ (๓๓%) ๕.ลำปาว (๓๓%) ๖.น้ำพุ (๓๔%) ๗.น้ำอูน (๓๗%) ๘.ป่าสัก (๔๑%) ๙.ประแสร์ (๔๒%) ๑๐.มูลเงิน (๔๓%) ๑๑.ลำพระเพลิง (๔๓%) ๑๒.แควน้อย (๔๔%) ๑๓.ขุนด่านฯ (๔๔%) ๑๔.ภูมิล (๔๕%) ๑๕.แก่งกระจาน (๔๕%) ๑๖.ลำน้ำรอง (๔๖%) ๑๗.แม่จัด (๔๘%) ๑๘.ปราจีนบุรี (๔๘%) และ ๑๙.จุฬารัตน์ (๔๙%)

๒. อ่างที่มีปริมาณน้ำเก็บกักตั้งแต่ ๘๐% ของความจุ มี ๑ อ่าง ได้แก่ ๑.รัชชประภา (๘๓%)

๓. สรุปสถานการณ์น้ำในแม่น้ำและลุ่มน้ำสำคัญ

กรมชลประทาน : (<http://www.rid.go.th/๒๐๐๙/>)

- สรุปสถานการณ์น้ำทั่วประเทศ (ศูนย์ประมวลวิเคราะห์สถานการณ์น้ำ: สรุปสถานการณ์น้ำประจำวัน) (๒๙ มี.ค.) : สถานีนน้ำที่อยู่ในเกณฑ์น้ำน้อย ได้แก่ สถานี P.๑ จ.เชียงใหม่ สถานี P.๑A จ.กำแพงเพชร, สถานี P.๑๗ จ.นครสวรรค์, สถานี W.๔A จ.ตาก, สถานี Y.๑ C จ.แพร่, สถานี N.๑ จ.น่าน, สถานี Kgt.๑๐ จ.สระแก้ว, สถานี M.๙ จ.ศรีสะเกษ, สถานี N.๖๗ จ.นครสวรรค์, สถานี M.๖A จ.บุรีรัมย์, สถานี M.๗ จ.อุบลราชธานี, สถานี Kgt.๓ จ.ปราจีนบุรี และสถานี X.๑๕๘ จ.ชุมพร, สถานี X.๓๗A จ.สุราษฎร์ธานี และสถานี X.๑๐๙A จ.นราธิวาส

สถานีน้ำท่าที่อยู่ในเกณฑ์ปกติ ได้แก่ สถานี Y.๑๖ จ.พิษณุโลก และสถานี N.๕A จ.พิษณุโลก, แนวโน้มระดับน้ำ แม่น้ำวัง แม่น้ำน่าน แม่น้ำพระสวดี แม่น้ำบางปะกง และแม่น้ำตาปี มีแนวโน้มระดับน้ำลดลง แม่น้ำยม แม่น้ำมูล และแม่น้ำโขง มีแนวโน้มระดับน้ำทรงตัว แม่น้ำปิง และแม่น้ำท่าตะเภา มีแนวโน้มระดับน้ำเพิ่มขึ้น

กรมทรัพยากรน้ำ : (<http://www.dwr.go.th/home>)

สำนักวิจัย พัฒนา และอุทกวิทยา (<http://division.dwr.go.th/brdh/>)

- ระบบปฏิบัติการเฝ้าระวัง และเตือนภัยล่วงหน้า น้ำหลาก - ดินถล่ม (Early Warning) ณ วันที่ ๒๙ มี.ค. ๖๐ : - ไม่มีการเตือนภัย -

- สถานการณ์น้ำในแม่น้ำโขง (MRC: Mekong River Commission) ณ วันที่ ๒๘ มี.ค. ๖๐ ที่สถานีเชียงแสน เชียงคาน หนองคาย นครพนม มุกดาหาร และโขงเจียม วัดระดับน้ำได้ ๓.๕๐, ๖.๑๕, ๓.๑๒, ๒.๕๐, ๒.๗๖ และ ๓.๐๓ เมตร ตามลำดับ เปรียบเทียบกับตลิ่ง มีค่าเท่ากับ -๙.๓๐, -๙.๘๕, -๙.๐๘, -๑๐.๐๐, -๙.๒๔ และ -๑๑.๔๗ เมตร ตามลำดับ แนวโน้มระดับน้ำท่า สถานีเชียงแสน หนองคาย และมุกดาหาร มีแนวโน้มระดับน้ำเพิ่มขึ้น สถานีเชียงคาน มีแนวโน้มระดับน้ำลดลง สถานีนครพนม และโขงเจียม มีแนวโน้มระดับน้ำทรงตัว

ศูนย์ป้องกันวิกฤติน้ำ (<http://mekhala.dwr.go.th/main/>) และ line:รายงานสถานการณ์น้ำ : ระบบติดตามและเฝ้าระวังสถานการณ์น้ำ ประกอบด้วย

- โครงการสำรวจติดตั้งระบบตรวจวัดสถานภาพน้ำทางไกลอัตโนมัติ (ในลุ่มน้ำ) ได้แก่

- สถานการณ์น้ำของสถานีโทรมาตรลุ่มน้ำเจ้าพระยา (ณ วันที่ ๒๙ มี.ค.๖๐) ลุ่มน้ำเจ้าพระยา ปัจจุบันสถานการณ์น้ำในลำน้ำโดยทั่วไปยังคงอยู่ในภาวะปกติ (ระดับน้ำต่ำกว่าระดับตลิ่งต่ำสุด) แต่มีบางพื้นที่มีระดับน้ำลดลงกว่าเื่อวาน

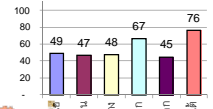
รายงานสรุปสภาพน้ำในอ่างเก็บน้ำขนาดใหญ่และขนาดกลาง

รายงานสถานการณ์ ณ. วันที่ 29 มีนาคม 2560

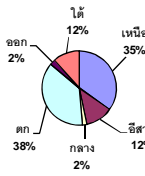
ปริมาณน้ำในอ่างที่ใช้การได้ในสัปดาห์นี้ + มากกว่า / - น้อยกว่า สัปดาห์ก่อน **638.13** ล้าน ลบ.ม.

สถานการณ์ปริมาณน้ำในอ่างเก็บน้ำที่ใช้ในทุกกิจกรรมทั่วประเทศ มากกว่าปริมาณน้ำไหลเข้าอ่าง เนื่องด้วยเก็บสัปดาห์ที่ผ่านมา ครัวเรือนอย่างระมัดระวัง

% ปริมาณน้ำรวมแต่ละภาคปัจจุบัน



ปริมาณน้ำรวมทั้งหมด 70,921 ล้าน ลบ.ม. (100%)



เปรียบเทียบปริมาณน้ำรวมทั่วประเทศ ปัจจุบัน

ใน ปี 60 และ ปี 59

วันที่ 29 มีนาคม 2560 เท่ากับ

41,443 ล้าน ลบ.ม. หรือ เท่ากับ

58%

วันที่ 29 มีนาคม 2559 เท่ากับ

34,712 ล้าน ลบ.ม. หรือ เท่ากับ

49%

ภาค	สถานการณ์ปริมาณน้ำในอ่าง				ปริมาณน้ำเปลี่ยนแปลง (ล้าน ม.³)	สถานะ
	ลดลง (แห่ง)	คงที่ (แห่ง)	เพิ่มขึ้น (แห่ง)	รวม (แห่ง)		
ภาคเหนือ	6	-	1	7	-255.00	ปริมาณน้ำในอ่างเก็บน้ำลดลง
ภาคตะวันออกเฉียงเหนือ	9	2	1	12	-90.00	ปริมาณน้ำในอ่างเก็บน้ำลดลง
ภาคกลาง	2	1	-	3	-37.00	ปริมาณน้ำในอ่างเก็บน้ำลดลง
ภาคตะวันออก	2	-	-	2	-149.00	ปริมาณน้ำในอ่างเก็บน้ำลดลง
ภาคตะวันออก	9	1	-	10	-36.13	ปริมาณน้ำในอ่างเก็บน้ำลดลง
ภาคใต้	3	1	-	4	-71.00	ปริมาณน้ำในอ่างเก็บน้ำลดลง
รวมทั้งประเทศ	31	5	2	38	-638.13	ปริมาณน้ำในอ่างเก็บน้ำลดลง

สรุปสถานการณ์ปริมาณน้ำในอ่างน้ำ

คงที่	5	อ่าง
ลดลง	31	อ่าง
เพิ่มขึ้น	2	อ่าง

ภาค	อ่างเก็บน้ำ	เชื่อม	ความจุที่ใช้งาน รน. (ล้าน ม.³)	ปริมาณน้ำที่ใช้งานได้ (ล้าน ม.³)	ใช้การได้จริง (ล้าน ม.³)	ปริมาณน้ำรวม วันที่ 29 มีนาคม 2559 (ล้าน ม.³)	%	ปัจจุบัน วันที่ 29 มีนาคม 2560				สัปดาห์ก่อน วันที่ 23 มีนาคม 2560				ปริมาณน้ำ + เพิ่มขึ้น - ลดลง (ล้าน ม.³)	สถานการณ์ในอ่าง	
								ปริมาณน้ำรวม		ปริมาณน้ำใช้การได้จริง		ปริมาณน้ำรวม		ปริมาณน้ำใช้การได้จริง				
								(ล้าน ม.³)	%	(ล้าน ม.³)	%	(ล้าน ม.³)	%	(ล้าน ม.³)	%			
ภาคเหนือ (7)																		
ภูมิพล (2)	ตาก		13,462	3,800	9,662	4,442	33%	6,071	45%	2,271	17%	6,153	46%	2,353	17%	-82.00	ลดลง	
สิริกิติ์ (2)	อุดรธานี		9,510	2,850	6,660	4,078	43%	5,308	56%	2,458	26%	5,429	57%	2,579	27%	-121.00	ลดลง	
แม่โจ้	เชียงใหม่		265	12	253	49	18%	126	48%	114	43%	135	51%	123	46%	-9.00	ลดลง	
แม่กวาง	เชียงใหม่		263	14	249	27	10%	59	22%	45	17%	67	25%	53	20%	-8.00	ลดลง	
กัวลม	ลำปาง		106	3	103	26	25%	61	58%	58	55%	53	50%	50	47%	8.00	เพิ่มขึ้น	
กัวคอง	ลำปาง		170	6	164	21	12%	128	75%	122	72%	139	82%	133	78%	-11.00	ลดลง	
แควน้อย	พิษณุโลก		939	43	896	303	32%	414	44%	371	40%	446	47%	403	43%	-32.00	ลดลง	
รวมภาคเหนือ			34,85%	24,715	6,728	17,987	49%	12,167	49%	5,439	22%	12,422	50%	5,694	23%	-255.00	ลดลง	
ภาคตะวันออกเฉียงเหนือ (12)																		
ห้วยหลวง	อุดรธานี		136	7	129	21	15%	68	50%	61	45%	70	51%	63	46%	-2.00	ลดลง	
น้ำอูน	สกลนคร		520	45	475	150	29%	194	37%	149	29%	197	38%	152	29%	-3.00	ลดลง	
น้ำพุง (2)	สกลนคร		165	8	157	56	34%	56	34%	48	29%	56	34%	48	29%	-	คงที่	
จุฬารัตน์ (2)	ชัยภูมิ		164	37	127	59	36%	80	49%	43	26%	81	49%	44	27%	-1.00	ลดลง	
อุบลรัตน์ (2)	ขอนแก่น		2,431	581	1,850	588	24%	1,307	54%	726	30%	1,341	55%	760	31%	-34.00	ลดลง	
ลำปาว	กาฬสินธุ์		1,980	100	1,880	478	24%	657	33%	557	28%	690	35%	590	30%	-33.00	ลดลง	
ลำตะคอง	นครราชสีมา		314	22	292	92	29%	86	27%	64	20%	87	28%	65	21%	-1.00	ลดลง	
ลำพระเพลิง	นครราชสีมา		155	1	154	58	37%	67	43%	66	43%	66	43%	65	42%	1.00	เพิ่มขึ้น	
มูลบน	นครราชสีมา		141	7	134	39	28%	60	43%	53	38%	60	43%	53	38%	-	คงที่	
ลำน้ำพระยา	นครราชสีมา		275	7	268	75	27%	91	33%	84	31%	92	33%	85	31%	-1.00	ลดลง	
ลำน้ำระยอง	บุรีรัมย์		121	3	118	60	50%	56	46%	53	44%	57	47%	54	45%	-1.00	ลดลง	
สิรินธร (2)	อุบลราชธานี		1,966	831	1,135	1,045	53%	1,202	61%	371	19%	1,217	62%	386	20%	-15.00	ลดลง	
รวมภาคตะวันออกเฉียงเหนือ			11.80%	8,369	1,649	6,720	33%	3,924	47%	2,275	27%	4,015	48%	2,365	28%	-90.00	ลดลง	
ภาคกลาง (3)																		
ป่าสักชลสิทธิ์	ลพบุรี		960	3	957	319	33%	389	41%	386	40%	420	44%	417	43%	-31.00	ลดลง	
ห้วยเสลา	อุทัยธานี		160	17	143	45	28%	85	53%	68	43%	85	53%	68	43%	-	คงที่	
กระเสียว	สุพรรณบุรี		240	40	200	53	22%	178	74%	138	58%	184	77%	144	60%	-6.00	ลดลง	
รวมภาคกลาง			1.92%	1,360	60	1,300	41%	652	48%	592	44%	689	51%	629	46%	-37.00	ลดลง	
ภาคตะวันออก (2)																		
ศรีนครินทร์ (2)	กาญจนบุรี		17,745	10,265	7,480	12,229	69%	13,009	73%	2,744	15%	13,067	74%	2,802	16%	-58.00	ลดลง	
วชิราลงกรณ (2)	กาญจนบุรี		8,860	3,012	5,848	4,334	49%	4,696	53%	1,684	19%	4,787	54%	1,775	20%	-91.00	ลดลง	
รวมภาคตะวันออก			37.51%	26,605	13,277	16,563	62%	17,705	67%	4,428	17%	17,854	67%	4,577	17%	-149.00	ลดลง	
ภาคใต้ (6+4)																		
ขุนด่าน	นครนายก		224	5.00	219	87	39%	99	44%	94	42%	105	47%	100	45%	-6.00	ลดลง	
คลองสิียด	ฉะเชิงเทรา		420	30.00	390	110	26%	116	28%	86	20%	121	29%	91	22%	-5.00	ลดลง	
บางพระ (3)	ชลบุรี		117	12.00	105	30	26%	74	63%	62	53%	76	65%	64	55%	-2.00	ลดลง	
หนองปลาไหล (3)	ระยอง		164	13.75	150	122	75%	92	56%	78	48%	94	57%	80	49%	-2.00	ลดลง	
ประแสร์ (3)	ระยอง		295	20.00	275	185	63%	124	42%	104	35%	130	44%	110	37%	-6.00	ลดลง	
มาบประชัน (3)	ระยอง		17	0.72	16	9	53%	7	45%	7	41%	8	46%	6.84	41%	-0.10	ลดลง	
หนองค้อ (3)	ระยอง		21	1.00	20	5	22%	11	52%	10	47%	11	52%	10.06	47%	-	คงที่	
คลองกาย (3)	ระยอง		79	3.00	76	29	37%	49	61%	46	58%	50	63%	46.96	59%	-1.13	ลดลง	
คลองใหญ่ (3)	ระยอง		45	3.00	42	25	55%	22	48%	19	41%	23	50%	19.55	43%	-0.90	ลดลง	
นขตบริหารจันทนา	ปราจีนบุรี		295	19.00	276	-	0%	159	54%	140	47%	172	58%	153.00	52%	-13.00	ลดลง	
รวมภาคใต้			2.37%	1,678	107	1,570	60%	753	45%	646	38%	789	47%	682	41%	-36.13	ลดลง	
ภาคใต้ (4)																		
แก่งกระจาน	เพชรบุรี		710	65	645	255	36%	321	45%	256	36%	326	46%	261	37%	-5.00	ลดลง	
ปราณบุรี	ประจวบคีรีขันธ์		391	18	373	77	20%	188	48%	170	43%	188	48%	170	43%	-	คงที่	
รัชชประภา (2)	สุราษฎร์ธานี		5,639	1,352	4,287	4,214	75%	4,698	83%	3,346	59%	4,760	84%	3,408	60%	-62.00	ลดลง	
บางกลาง (2)	ยะลา		1,454	276	1,178	916	63%	1,036	71%	760	52%	1,040	72%	764	53%	-4.00	ลดลง	
รวมภาคใต้			11.55%	8,194	1,711	6,483	54%	6,243	76%	4,532	55%	6,314	77%	4,603	56%	-71.00	ลดลง	
รวมทั้งประเทศ			100%(38)	70,921	23,532	47,388	34,712	49%	41,443	58%	17,912	25%	42,082	59%	18,550	26%	-638.13	ลดลง

ที่มาข้อมูล : ตารางสรุปสภาพน้ำในอ่างเก็บน้ำขนาดใหญ่ทั่วประเทศ และตารางสรุปสภาพน้ำในอ่างเก็บน้ำภาคตะวันออก กรมชลประทาน

หมายเหตุ :

- 1) อ่างเก็บน้ำขนาดใหญ่ หมายถึง อ่างเก็บน้ำที่มีความจุตั้งแต่ 100 ล้าน ลบ.ม. ขึ้นไป
- 2) เป็นอ่างเก็บน้ำอยู่ในความรับผิดชอบของกรมชลประทานที่ฝ่ายผลิตแห่งประเทศไทย (10) นอกนั้นอยู่ในความรับผิดชอบของกรมชลประทาน (28)
- 3) เป็นอ่างเก็บน้ำขนาดกลางที่มีความสำคัญต่อการชลประทานและการประปาฯ ของลุ่มน้ำชายฝั่งทะเลตะวันออก
- 4) ที่มา : กรมชลประทาน และการไฟฟ้าฝ่ายผลิตแห่งประเทศไทย
- 5) จังหวัดที่มีอ่างเก็บน้ำขนาดใหญ่มีจำนวน 26 จังหวัด ไม่มี 50 จังหวัด

รณ. หมายถึง ระดับเก็บกักของอ่าง



ศูนย์เขื่อนฯ



ศูนย์ป้องกันวิกฤติน้ำ กรมทรัพยากรน้ำ

ลำดับของเขื่อนตามความจุ

- 1.ศรีนครินทร์ 2.ภูมิพล 3.สิริกิติ์ 4.วชิราลงกรณ 5.รัชชประภา
- 6.มูลรัตน์ 7.สิรินธร 8.บางกลาง 9.ลำปาว 10.ป่าสัก

ลำดับของเขื่อนตามปริมาณน้ำใช้การได้

- 1.ภูมิพล 2.ศรีนครินทร์ 3.สิริกิติ์ 4.วชิราลงกรณ 5.รัชชประภา
- 6.ลำปาว 7.มูลรัตน์ 8.บางกลาง 9.สิรินธร 10.ป่าสัก