

# รายงานสรุปสภาพน้ำในอ่างเก็บน้ำขนาดใหญ่และขนาดกลาง

รายงานสถานการณ์ ณ. วันที่ 3 มกราคม 2566

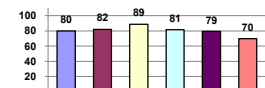
ปริมาณน้ำรวมทั่วประเทศ 70,921 ล้าน ลบ.ม.



ปริมาณน้ำในอ่างที่ใช้การได้ในสัดส่วนนี้ + มากกว่า / - น้อยกว่า สปีดก่อน 567.00 ล้าน ลบ.ม.

สรุปสถานการณ์ปริมาณน้ำในอ่างเก็บน้ำที่ใช้ในกิจกรรมที่ระบอบ นอกว่า ปริมาณน้ำที่ไหลเข้าอ่าง เมื่อเทียบกับสปีดราที่เข้ามา สถานการณ์อยู่ระหว่างเก็บกักน้ำ

% ปริมาณน้ำรวมแต่ละภาคปัจจุบัน



เปรียบเทียบปริมาณน้ำรวมทั่วประเทศ ปัจจุบัน ปี 64 และ 63

วันที่ 3 มกราคม 2566 เท่ากับ 56,698 ล้าน ลบ.ม. หรือ เท่ากับ 80%  
 วันที่ 3 มกราคม 2565 เท่ากับ 54,058 ล้าน ลบ.ม. หรือ เท่ากับ 76%

ภาค	สถานการณ์ปริมาณน้ำในอ่าง			ปริมาณน้ำเปลี่ยนแปลง (ล้าน ม.³)	สถานะ
	ลดลง (แห่ง)	คงที่ (แห่ง)	เพิ่มขึ้น (แห่ง)		
ภาคเหนือ	7	-	-	-189.00	ปริมาณน้ำในอ่างเก็บน้ำลดลง
ภาคตะวันออกเฉียงเหนือ	11	1	-	-205.00	ปริมาณน้ำในอ่างเก็บน้ำลดลง
ภาคกลาง	2	1	-	-36.00	ปริมาณน้ำในอ่างเก็บน้ำลดลง
ภาคตะวันตก	2	-	-	-72.00	ปริมาณน้ำในอ่างเก็บน้ำลดลง
ภาคตะวันออก	6	4	-	-42.00	ปริมาณน้ำในอ่างเก็บน้ำลดลง
ภาคใต้	3	1	-	-23.00	ปริมาณน้ำในอ่างเก็บน้ำลดลง
<b>รวมทั้งประเทศ</b>	<b>31</b>	<b>7</b>	<b>-</b>	<b>-567.00</b>	<b>ปริมาณน้ำในอ่างเก็บน้ำลดลง</b>



สรุปสถานการณ์ปริมาณน้ำในอ่าง	
คงที่	7 อ่าง
ลดลง	31 อ่าง
เพิ่มขึ้น	- อ่าง

ภาค	อ่างเก็บน้ำ	ความจุที่ (ล้าน ม.³)	ปริมาณน้ำที่ (ล้าน ม.³)	ใช้การได้จริง (ล้าน ม.³)	ปริมาณน้ำรวม วันที่ 3 มกราคม 2565		ปัจจุบัน วันที่ 3 มกราคม 2566				สปีดก่อน วันที่ 28 ธันวาคม 2565				ปริมาณน้ำเพิ่มขึ้น (ล้าน ม.³)	สถานการณ์ในอ่าง
					ปริมาณน้ำรวม	%	ปริมาณน้ำรวม	%	ปริมาณน้ำรวม	%	ปริมาณน้ำรวม	%				
<b>ภาคเหนือ (7)</b>																
1	ภูมิพล (2) ตาก	13,462	3,800	9,662	7,930	59%	11,825	88%	8,025	83%	11,983	89%	8,183	85%	-158.00	ลดลง
2	สิริกิติ์ (2) ลุดดิสต์	9,510	2,850	6,660	4,371	46%	6,314	66%	3,464	52%	6,401	67%	3,551	53%	-87.00	ลดลง
3	แม่เปิน เชียงใหม่	265	12	253	114	43%	274	103%	262	104%	275	104%	263	104%	-1.00	ลดลง
4	แม่กวาง เชียงใหม่	263	14	249	86	33%	248	94%	234	94%	252	96%	238	96%	-4.00	ลดลง
5	กัวลม ลำปาง	106	3	103	95	90%	101	95%	98	95%	104	98%	101	98%	-3.00	ลดลง
6	กัวลมา ลำปาง	170	6	164	140	82%	188	111%	182	111%	190	112%	184	112%	-2.00	ลดลง
7	แควน้อย พังงุโลก	939	43	896	853	91%	811	86%	768	86%	822	88%	779	87%	-11.00	ลดลง
	แม่เมาะ	110	16	94	99	90%	93	85%	77	82%	94	85%	78	83%	-1.00	ลดลง
	<b>รวมภาคเหนือ 34.85%</b>	<b>24,825</b>	<b>6,744</b>	<b>18,081</b>	<b>13,688</b>	<b>55%</b>	<b>19,854</b>	<b>80%</b>	<b>13,110</b>	<b>73%</b>	<b>20,120</b>	<b>81%</b>	<b>13,299</b>	<b>74%</b>	<b>-189.00</b>	<b>ลดลง</b>
<b>ภาคตะวันออกเฉียงเหนือ (12)</b>																
8	ห้วยหลวง อุดรธานี	136	7	129	72	53%	110	81%	103	80%	112	82%	105	81%	-2.00	ลดลง
9	น้ำอูน สกลนคร	520	45	475	306	59%	337	65%	292	61%	341	66%	296	62%	-4.00	ลดลง
10	น้ำพอง (2) สกลนคร	165	8	157	94	57%	87	53%	79	50%	88	53%	80	51%	-1.00	ลดลง
11	จันทรมนต์ (2) ชัยภูมิ	164	37	127	154	94%	143	87%	106	83%	145	88%	108	85%	-2.00	ลดลง
12	อุบลรัตน์ (2) ขอนแก่น	2,431	581	1,850	2,051	84%	1,942	80%	1,361	74%	2,030	84%	1,449	78%	-88.00	ลดลง
13	ลำปาว กาฬสินธุ์	1,980	100	1,880	1,211	61%	1,684	85%	1,584	84%	1,717	87%	1,617	86%	-33.00	ลดลง
14	ลำโดง นครราชสีมา	314	22	292	321	102%	335	107%	313	107%	342	109%	320	110%	-7.00	ลดลง
15	ลำพระเพลิง นครราชสีมา	155	1	154	153	99%	145	94%	144	94%	146	94%	145	94%	-1.00	ลดลง
16	มูลขม นครราชสีมา	141	7	134	139	99%	133	94%	126	94%	134	95%	127	95%	-1.00	ลดลง
17	ลำแจะ นครราชสีมา	275	7	268	274	100%	258	94%	251	94%	258	94%	251	94%	-	คงที่
18	ลำน้ำระจอง บุรีรัมย์	121	3	118	115	95%	112	93%	109	92%	114	94%	111	94%	-2.00	ลดลง
19	สิรินธร (2) อุบลราชธานี	1,966	831	1,135	1,688	86%	1,580	80%	749	66%	1,644	84%	813	72%	-84.00	ลดลง
	<b>รวมภาคตะวันออกเฉียงเหนือ 11.80%</b>	<b>8,369</b>	<b>1,649</b>	<b>6,720</b>	<b>6,578</b>	<b>79%</b>	<b>6,866</b>	<b>82%</b>	<b>5,217</b>	<b>78%</b>	<b>7,069</b>	<b>84%</b>	<b>5,422</b>	<b>81%</b>	<b>-205.00</b>	<b>ลดลง</b>
<b>ภาคกลาง (3)</b>																
20	ป่าสักชลสิทธิ์ ลพบุรี	960	3	957	841	88%	832	87%	829	87%	867	90%	864	90%	-35.00	ลดลง
21	ห้วยสลา อุทัยธานี	160	17	143	134	84%	132	83%	115	80%	133	83%	116	81%	-1.00	ลดลง
22	กระเสียว สุพรรณบุรี	299	99	200	300	100%	297	99%	198	99%	297	99%	198	99%	-	คงที่
	<b>รวมภาคกลาง 1.92%</b>	<b>1,419</b>	<b>119</b>	<b>1,300</b>	<b>1,275</b>	<b>90%</b>	<b>1,261</b>	<b>89%</b>	<b>1,142</b>	<b>80%</b>	<b>1,297</b>	<b>91%</b>	<b>1,178</b>	<b>91%</b>	<b>-36.00</b>	<b>ลดลง</b>
<b>ภาคตะวันออก (2)</b>																
23	ศรีนครินทร์ (2) กาญจนบุรี	17,745	10,265	7,480	16,338	92%	15,818	89%	5,553	74%	15,841	89%	5,576	75%	-23.00	ลดลง
24	วชิราลงกรณ (2) กาญจนบุรี	8,860	3,012	5,848	7,473	84%	5,850	66%	2,838	49%	5,899	67%	2,887	49%	-49.00	ลดลง
	<b>รวมภาคตะวันออก 37.51%</b>	<b>26,605</b>	<b>13,277</b>	<b>13,328</b>	<b>23,812</b>	<b>90%</b>	<b>21,668</b>	<b>81%</b>	<b>8,391</b>	<b>63%</b>	<b>21,740</b>	<b>82%</b>	<b>8,463</b>	<b>63%</b>	<b>-72.00</b>	<b>ลดลง</b>
<b>ภาคตะวันออก (6+4)</b>																
25	ขุนด่าน นครนายก	224	5.00	219	192	86%	202	90%	197	90%	208	93%	203	93%	-6.00	ลดลง
26	คลองลัดขี ฉะเชิงเทรา	420	30.00	390	205	49%	291	69%	261	67%	310	74%	280	72%	-19.00	ลดลง
27	บางพระ (3) ชลบุรี	117	12.00	105	107	91%	107	91%	95	90%	109	93%	97	92%	-2.00	ลดลง
28	หนองปลาไหล (3) ระยอง	164	13.75	150	164	100%	169	103%	155	104%	173	106%	159	106%	-4.00	ลดลง
29	ประแสร์ (3) ระยอง	295	20.00	275	276	94%	267	91%	247	90%	270	92%	250	91%	-3.00	ลดลง
30	มาบประชัน (3) ระยอง	17	0.72	16	7	42%	7	39%	6	37%	7	39%	5.82	37%	-	คงที่
31	หนองค้อ (3) ระยอง	21	1.00	20	16	74%	16	74%	15	73%	16	74%	14.81	73%	-	คงที่
32	คลองใหญ่ (3) ระยอง	79	3.00	76	10	12%	6	7%	3	4%	6	7%	2.75	4%	-	คงที่
33	คลองใหญ่ (3) ระยอง	45	3.00	42	17	37%	18	39%	15	34%	18	39%	14.63	34%	-	คงที่
34	นฤมิตรเจริญดา ปราจีนบุรี	295	19.00	276	1,189	403%	248	84%	229	83%	256	87%	237.00	86%	-8.00	ลดลง
	<b>รวมภาคตะวันออก 2.37%</b>	<b>1,678</b>	<b>107</b>	<b>1,570</b>	<b>2,182</b>	<b>130%</b>	<b>1,330</b>	<b>79%</b>	<b>1,222</b>	<b>78%</b>	<b>1,372</b>	<b>82%</b>	<b>1,264</b>	<b>81%</b>	<b>-42.00</b>	<b>ลดลง</b>
<b>ภาคใต้ (4)</b>																
35	แก่งกระจาน เพชรบุรี	710	65	645	634	89%	492	69%	427	66%	496	70%	431	67%	-4.00	ลดลง
36	ปราณบุรี ประจวบคีรีขันธ์	391	18	373	345	88%	250	64%	232	62%	250	64%	232	62%	-	คงที่
37	รัชชประภา (2) สุราษฎร์ธานี	5,639	1,352	4,287	4,469	79%	3,748	66%	2,396	56%	3,763	67%	2,411	56%	-15.00	ลดลง
38	บางยาง (2) ยะลา	1,454	276	1,178	1,075	74%	1,227	84%	951	81%	1,231	85%	955	81%	-4.00	ลดลง
	<b>รวมภาคใต้ 11.55%</b>	<b>8,194</b>	<b>1,711</b>	<b>6,483</b>	<b>6,523</b>	<b>80%</b>	<b>5,718</b>	<b>70%</b>	<b>4,006</b>	<b>62%</b>	<b>5,740</b>	<b>70%</b>	<b>4,029</b>	<b>62%</b>	<b>-23.00</b>	<b>ลดลง</b>
	<b>รวมทั้งประเทศ 100%(38)</b>	<b>71,090</b>	<b>23,607</b>	<b>47,482</b>	<b>54,058</b>	<b>76%</b>	<b>56,698</b>	<b>80%</b>	<b>33,088</b>	<b>70%</b>	<b>30,132</b>	<b>42%</b>	<b>33,655</b>	<b>71%</b>	<b>-567.00</b>	<b>ลดลง</b>

**หมายเหตุ :**

- อ่างเก็บน้ำขนาดใหญ่ หมายถึง อ่างเก็บน้ำที่มีความจุตั้งแต่ 100 ล้าน ลบ.ม. ขึ้นไป
- เป็นอ่างเก็บน้ำอยู่ในความรับผิดชอบของการไฟฟ้าฝ่ายผลิตแห่งประเทศไทย(10) นอกนั้นอยู่ในความรับผิดชอบของกรมชลประทาน(28)
- เป็นอ่างเก็บน้ำขนาดกลางที่มีความสำคัญต่อการลดผลกระทบและการประปาฯ ของลุ่มน้ำชายฝั่งและตะวันออก
- จังหวัดที่มีอ่างเก็บน้ำขนาดใหญ่มีจำนวน 26 จังหวัด ไม่มี 50 จังหวัด
- ที่มา : กรมชลประทาน และการไฟฟ้าฝ่ายผลิตแห่งประเทศไทย

รศ. หมายถึง ระดับเก็บกักน้ำของอ่าง

ที่มาข้อมูล : ตารางสรุปสภาพน้ำในอ่างเก็บน้ำขนาดใหญ่ทั่วประเทศ และตารางสรุปสภาพน้ำในอ่างเก็บน้ำภาคตะวันออก กรมชลประทาน



**ลำดับของเขื่อนตามความจุ**

- 1.ศรีนครินทร์ 2.ภูมิพล 3.สิริกิติ์ 4.วชิราลงกรณ 5.รัชชประภา
- 6.อุบลรัตน์ 7.สิรินธร 8.มาบยาง 9.ลำปาว 10.ป่าสัก

**ลำดับของเขื่อนตามปริมาณน้ำใช้การได้**

- 1.ภูมิพล 2.ศรีนครินทร์ 3.สิริกิติ์ 4.วชิราลงกรณ 5.รัชชประภา
- 6.ลำปาว 7.อุบลรัตน์ 8.มาบยาง 9.สิรินธร 10.ป่าสัก