



รายงานการเฝ้าระวังติดตามสถานการณ์น้ำและความช่วยเหลือ ศูนย์ปฏิบัติการทรัพยากรธรรมชาติและสิ่งแวดล้อม (ด้านทรัพยากรน้ำ) กระทรวงทรัพยากรธรรมชาติและสิ่งแวดล้อม

กองวิเคราะห์และประเมินสถานการณ์น้ำ กรมทรัพยากรน้ำ

โทรศัพท์ ๐ ๒๒๗๑ ๖๐๐๐ ต่อ ๖๔๔๕ โทรสาร ๐ ๒๒๘๘ ๖๖๒๙ www.dwr.go.th IDLine: mekhalawoc Email: mekhala@dwr.mail.go.th

ศูนย์เทคโนโลยีสารสนเทศทรัพยากรน้ำบาดาล กรมทรัพยากรน้ำบาดาล

โทรศัพท์ ๐ ๒๖๖๖ ๗๐๙๐ โทรสาร ๐ ๒๖๖๖ ๗๑๐๐ www.dgr.go.th Email: itcenter@dgr.mail.go.th

สำนักงานนโยบายและแผนทรัพยากรธรรมชาติและสิ่งแวดล้อม

โทรศัพท์ ๐ ๒๒๖๕๖๕๐๐ www.onep.go.th Email: webmaster@onep.go.th

กรมทรัพยากรธรณี

โทรศัพท์ ๐ ๒๖๒๑๙๕๐๐ www.dmr.go.th Email: webmaster@dmr.mail.go.th

รายงานฉบับที่ ๐๐๗/๒๕๖๖

เวลา ๐๘.๐๐ น.

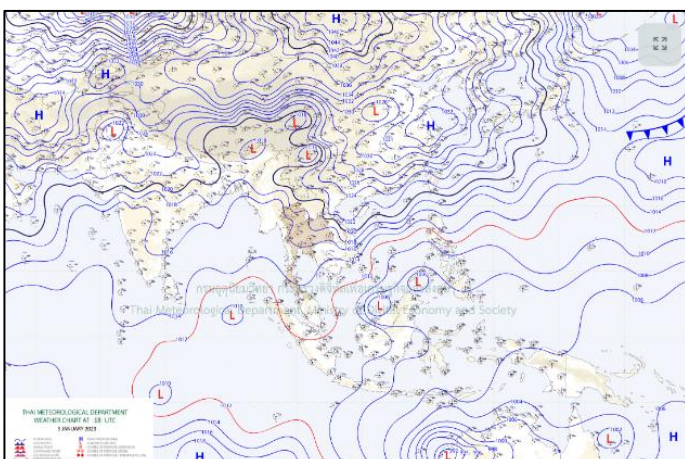
วันที่ ๔ มกราคม ๒๕๖๖

เรียน รมว.ทส. เลขาธิการ รมว.ทส. ที่ปรึกษา รมว.ทส. ปกท.ทส. รอง ปกท.ทส. อทน. อทบ. และหน่วยงานที่เกี่ยวข้อง

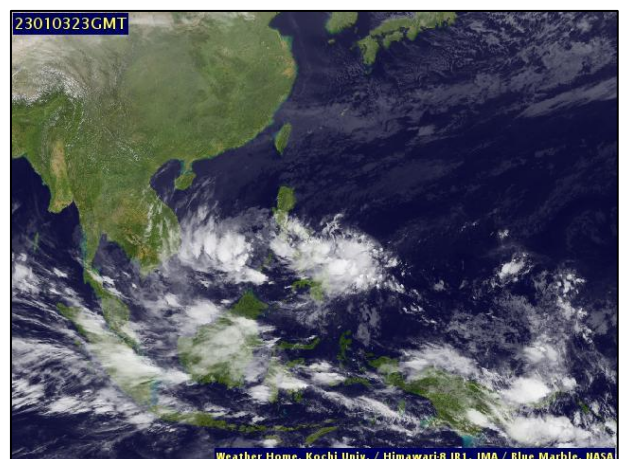
๑. สภาวะอากาศ เวลา ๐๕.๐๐ น. (กรมอุตุนิยมวิทยา)

พยากรณ์อากาศ ๒๔ ชั่วโมงข้างหน้า บริเวณความกดอากาศสูงหรือมวลอากาศเย็นยังคงปกคลุมประเทศไทย ทำให้ประเทศไทยตอนบนยังคงมีอากาศเย็นถึงหนาวกับมีหมอกบางในตอนเช้า สำหรับภาคใต้มีฝนฟ้าคะนองบางแห่ง ขอให้ประชาชนบริเวณประเทศไทยตอนบนดูแลรักษาสุขภาพเนื่องจากสภาพอากาศที่เปลี่ยนแปลง และหนาวเย็นไว้ด้วย รวมถึงระวังอันตรายจากอัคคีภัยที่เกิดจากสภาพอากาศแห้งในระยะนี้ สำหรับมรสุมตะวันออกเฉียงเหนือยังคงพัดปกคลุมอ่าวไทย ภาคใต้ และทะเลอันดามัน ทำให้อ่าวไทยตอนล่างมีคลื่นสูงประมาณ ๒ เมตร บริเวณที่มีฝนฟ้าคะนองคลื่นสูงมากกว่า ๒ เมตร ขอให้ชาวเรือในบริเวณดังกล่าวเดินเรือด้วยความระมัดระวัง

ในช่วงวันที่ ๕ - ๘ มกราคม ๒๕๖๖ หย่อมความกดอากาศต่ำบริเวณทะเลจีนใต้ตอนล่าง มีแนวโน้มจะมีกำลังแรงขึ้น และเคลื่อนเข้าใกล้ปลายแหลมญวน ประกอบกับมรสุมตะวันออกเฉียงเหนือที่พัดปกคลุมอ่าวไทยและภาคใต้จะมีกำลังแรงขึ้น ทำให้ในช่วงวันที่ ๖ - ๘ มกราคม ๒๕๖๖ บริเวณภาคใต้มีฝนเพิ่มมากขึ้นและมีฝนตกหนักถึงหนักมากบางแห่ง ขอให้ประชาชนบริเวณภาคใต้ระวังอันตรายจากฝนตกหนักถึงหนักมากและฝนตกสะสม ซึ่งอาจทำให้เกิดน้ำท่วมฉับพลันและน้ำป่าไหลหลาก โดยเฉพาะพื้นที่ลาดเชิงเขาใกล้ทางน้ำไหลผ่านและพื้นที่ลุ่มไว้ด้วย สำหรับคลื่นลมบริเวณอ่าวไทยจะมีกำลังแรง โดยมีคลื่นสูง ๒ - ๔ เมตร บริเวณที่มีฝนฟ้าคะนองคลื่นสูงมากกว่า ๔ เมตร ขอให้ชาวเรือเดินเรือด้วยความระมัดระวัง หลีกเลี่ยงบริเวณที่มีฝนฟ้าคะนอง และเรือเล็กบริเวณอ่าวไทยควรงดออกจากฝั่งในช่วงเวลาดังกล่าว รวมทั้งระวังอันตรายจากคลื่นลมแรงที่ซัดเข้าหาฝั่งไว้ด้วย

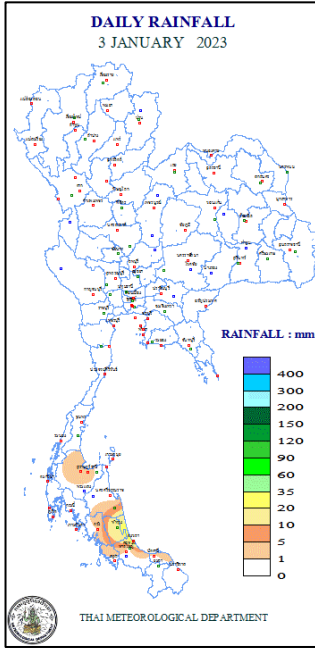


แผนที่อากาศ วันที่ ๔ ม.ค. ๒๕๖๖ เวลา ๐๑.๐๐ น.



ภาพถ่ายดาวเทียม วันที่ ๔ ม.ค. ๒๕๖๖ เวลา ๐๖.๐๐ น.

๒. ปริมาณฝนสะสม ณ เวลา ๐๗.๐๐น.(เมื่อวาน) - ๐๗.๐๐ น.(วันนี้) (กรมอุตุนิยมวิทยา)



จุดตรวจวัด	ปริมาณฝน (มม.)
จ.สงขลา	๒๘.๑
จ.พัทลุง (สภช.)	๒๐.๑
จ.ตรัง	๑.๐
จ.นครศรีธรรมราช (สภช.)	๐.๕
จ.ภูเก็ต (ศูนย์ฯ)	๐.๒

๓. ปริมาณฝนสะสมของพื้นที่ลาดเชิงเขา ๑๒ ชม. ที่ผ่านมา (กรมทรัพยากรน้ำ)

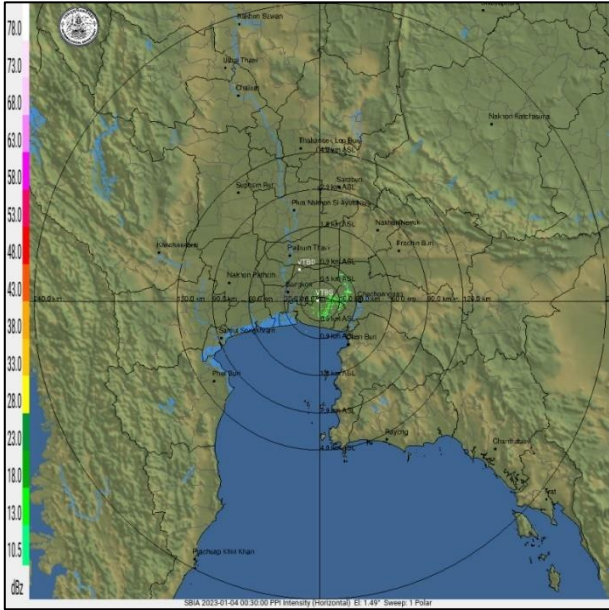
รหัสสถานี	จุดตรวจวัด	ปริมาณฝน (มม./๑๒ ชม.)
STN๑๘๕๘	บ้านปางถ้ำ ต.รมเย็น อ.เชียงคำ จ.พะเยา	๔๘.๐
STN๑๖๙๐	บ้านไสยาง ต.เขาเจ็ยก อ.เมืองพัทลุง จ.พัทลุง	๓๕.๐
STN๑๖๐๖	บ้านควนใหม่ ต.โคกชะงาย อ.เมืองพัทลุง จ.พัทลุง	๒๘.๕
STN๑๐๒๓	บ้านชะรัด ต.ชะรัด อ.งหรา จ.พัทลุง	๑๔.๕
STN๐๐๗๙	บ้านคั่นเบ็ด ต.เขาแก้ว อ.ลานสกา จ.นครศรีธรรมราช	๑๔.๐
STN๐๐๘๒	บ้านนอก ต.งหรา อ.งหรา จ.พัทลุง	๑๓.๐
STN๑๘๐๑	บ้านตลาดเทพา ต.เทพา อ.เทพา จ.สงขลา	๑๑.๕
STN๑๕๖๙	บ้านบางบอน ต.คลองศก อ.พนม จ.สุราษฎร์ธานี	๑๐.๕
STN๑๖๑๙	บ้านนางหล่อ ต.เกาะเต่า อ.ป่าพะยอม จ.พัทลุง	๑๐.๐
STN๐๒๙๐	บ้านร้อนนา ต.ร้อนพิบูลย์ อ.ร้อนพิบูลย์ จ.นครศรีธรรมราช	๑๐.๐

๔. ค่าความชื้นในดิน (กรมทรัพยากรน้ำ/คณะกรรมการอำนวยการแม่น้ำโขง)

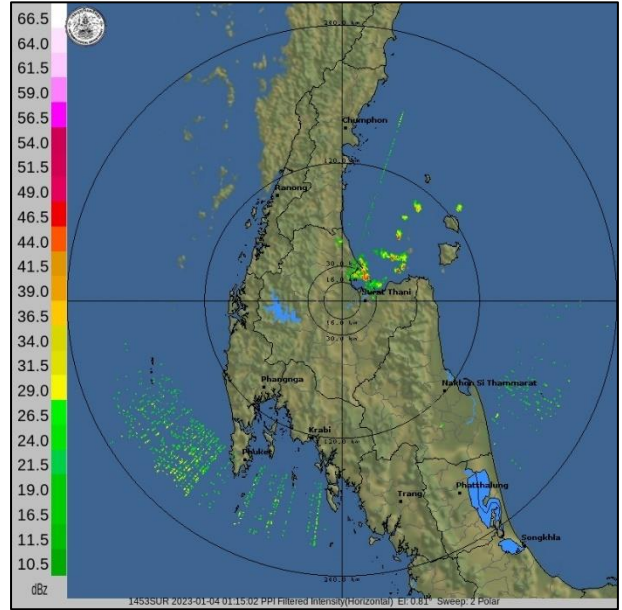
ภูมิภาค	ความชื้นในดิน [-] ๑๔ ก.ย. ๖๕	ความชื้นในดิน [-] ๓ ธ.ค. ๖๕	แนวโน้ม
เหนือ	๔๐-๖๐	๒๐-๔๐	ลดลง
กลาง	๘๐-๑๐๐	๒๐-๔๐	ลดลง
ตะวันออกเฉียงเหนือ	๔๐-๖๐	๒๐-๔๐	ลดลง
ตะวันออก	๔๐-๖๐	๔๐-๖๐	ทรงตัว
ตะวันตก	๒๐-๔๐	๒๐-๔๐	ทรงตัว
ใต้	๔๐-๖๐	๖๐-๘๐	เพิ่มขึ้น

หมายเหตุ : ความชื้นในดิน ๐ หมายถึง ดินที่แห้งสนิท และ ๑๐๐ หมายถึง ดินที่อิ่มน้ำ

๕. เรดาร์ตรวจอากาศ ณ วันที่ ๔ มกราคม ๒๕๖๖ (กรมอุตุนิยมวิทยา)



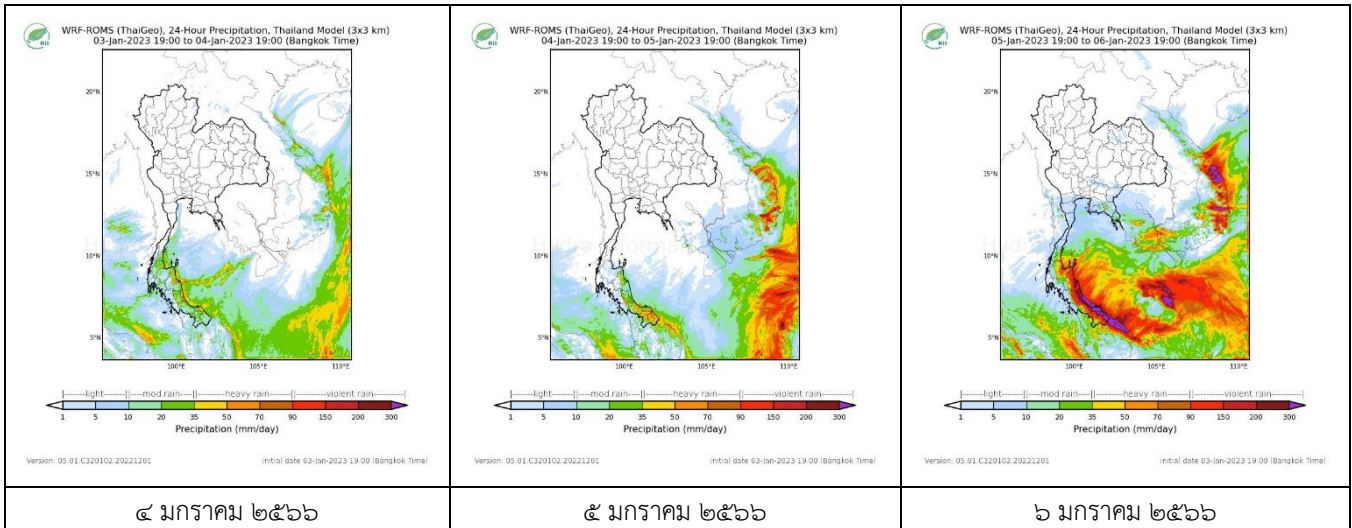
สถานีสุวรรณภูมิ เวลา ๐๗.๓๐ น.



สถานีสุราษฎร์ธานี เวลา ๐๘.๑๕ น.

จากเรดาร์ตรวจอากาศพบว่าไม่มีกลุ่มเมฆฝนบริเวณประเทศไทย

๖. แผนภาพคาดการณ์ฝนล่วงหน้า ๓ วัน (สถาบันสารสนเทศทรัพยากรน้ำ (องค์การมหาชน))



๗. สถานการณ์น้ำในแหล่งเก็บกักน้ำ ณ วันที่ ๓ มกราคม ๒๕๖๖ (กรมชลประทาน กรมทรัพยากรน้ำ และสทช.)

๗.๑ ปริมาณน้ำในอ่างฯ ๕๖,๖๕๑ ล้าน ลบ.ม. คิดเป็นร้อยละ ๘๐ (ปริมาณน้ำใช้การได้ ๓๓,๑๑๔ ล้าน ลบ.ม. คิดเป็นร้อยละ ๗๐) ปริมาณน้ำในอ่างฯ เทียบกับปี ๒๕๖๕ (๕๓,๐๖๖ ล้าน ลบ.ม. คิดเป็นร้อยละ ๗๕) มากกว่าปี ๒๕๖๕ จำนวน ๓,๕๘๕ ล้าน ลบ.ม. ปริมาณน้ำไหลลงอ่างฯ จำนวน ๔๓.๖๕ ลบ.ม. ปริมาณน้ำระบาย จำนวน ๑๒๗.๕๐ ล้าน ลบ.ม. สามารถรับน้ำได้อีก ๑๔,๓๒๙ ล้าน ลบ.ม.

อ่างเก็บน้ำ	ความจุที่ รณก. (ล้าน ลบ.ม.)	ปริมาณ น้ำในอ่าง		ปริมาณ น้ำใช้การได้		ปริมาณ น้ำไหลลงอ่าง		ปริมาณ น้ำระบาย		ปริมาณ น้ำรับได้ อีก (ล้าน ม.๓) <small>(ความจุที่รับ- ปริมาณน้ำ ปัจจุบัน)</small>
		ปริมาณ (ล้าน ม.๓)	% น้ำ เก็บ กัก	ปริมาณ (ล้าน ม.๓)	% น้ำ ใช้ การ	วันนี้ (ล้าน ม.๓)	เมื่อวาน (ล้าน ม.๓)	วันนี้ (ล้าน ม.๓)	เมื่อวาน (ล้าน ม.๓)	
๑.ภูมิพล	๑๓,๔๖๒	๑๑,๘๒๕	๘๘	๘,๐๒๕	๘๓	๗.๖๐	๗.๐๓	๓๓.๐๐	๓๓.๐๐	๑,๖๓๗
๒.สิริกิติ์	๙,๕๑๐	๖,๓๑๔	๖๖	๓,๔๖๔	๕๒	๒.๘๔	๒.๘๔	๑๗.๐๐	๑๗.๐๑	๓,๑๘๖
๓.จุฬารามณ์	๑๖๔	๑๔๓	๘๗	๑๐๖	๘๔	๐.๒๔	๐.๓๖	๐.๐๐	๐.๐๐	๒๑
๔.อุบลรัตน์	๒,๔๓๑	๑,๙๔๒	๘๐	๑,๓๖๑	๗๔	๒.๑๑	๒.๐๕	๑๔.๐๓	๑๔.๐๑	๔๘๙

๕.ลำปาง	๑,๙๘๐	๑,๖๘๔	๘๕	๑,๕๘๔	๘๔	๐.๐๐	๐.๐๐	๓.๒๗	๓.๒๗	๒๙๖
๖.สุรินทร์	๑,๙๖๖	๑,๕๘๐	๘๐	๗๔๙	๖๖	๐.๐๐	๐.๐๐	๒.๐๓	๒.๐๒	๓๘๖
๗.ป่าสักชลสิทธิ์	๙๖๐	๘๓๒	๘๗	๘๒๙	๘๗	๐.๙๑	๐.๙๑	๗.๓๕	๗.๓๕	๑๒๘
๘.ศรีนครินทร์	๑๗,๗๔๕	๑๕,๘๑๘	๘๙	๕,๕๕๓	๗๔	๙.๕๔	๒.๐๐	๘.๐๕	๗.๙๗	๑,๘๒๗
๙.วชิราลงกรณ์	๘,๘๖๐	๕,๘๕๐	๖๖	๒,๘๓๘	๔๙	๐.๗๔	๐.๗๕	๙.๐๔	๙.๐๗	๓,๐๑๐
๑๐.ขุนด่านปราการชล	๒๒๔	๒๐๒	๙๐	๑๙๗	๙๐	๐.๐๒	๐.๐๒	๑.๖๘	๑.๑๑	๒๒
๑๑.รัชชประภา	๕,๖๓๙	๓,๗๔๘	๖๖	๒,๓๙๗	๕๖	๔.๐๐	๒.๐๙	๕.๐๒	๓.๑๑	๑,๘๙๑
๑๒.บางยาง	๑,๔๕๔	๑,๒๒๗	๘๔	๙๕๑	๘๑	๗.๗๒	๘.๒๒	๑๐.๐๘	๑๐.๐๘	๒๒๗

๗.๒ อ่างเก็บน้ำขนาดกลาง ๔๓๕ แห่ง มีปริมาณน้ำ ๔,๗๔๖ ล้าน ลบ.ม. (๘๘%) ปริมาณน้ำใช้การ ๔,๓๒๙ ล้าน ลบ.ม. (๘๗%)

๗.๓ แหล่งน้ำในพื้นที่นอกเขตชลประทาน ๑๐๒,๐๙๙ แห่ง มีปริมาณน้ำรวม ๗,๕๓๕ ล้าน ลบ.ม. (๘๗%)

๗.๔ แหล่งน้ำขนาดเล็กนอกเขตชลประทาน ๑๓๘ แห่ง ตรวจวัดโดยกรมทรัพยากรน้ำ เริ่มต้นฤดูแล้ง มีปริมาณน้ำ ๒๖๐.๑๐ ล้าน ลบ.ม. (๙๕%) ปริมาณน้ำปัจจุบัน ๒๔๔.๔๐ ล้าน ลบ.ม. (๙๐%)

ภูมิภาค	จำนวน (แห่ง)	ปริมาณรวม (ล้าน ลบ.ม.)	ปริมาณน้ำ (ล้าน ลบ.ม.)							
			เดือน						ปัจจุบัน	
			มิ.ย. ๖๕	ก.ค. ๖๕	ส.ค. ๖๕	ก.ย. ๖๕	ต.ค. ๖๕	พ.ย. ๖๕	๒๒ ธ.ค. ๖๕	ร้อยละ
เหนือ	๑๗,๒๔๙	๙๙๒	๖๐๙.๖๙	๕๗๓.๐๖	๗๖๔.๙๖	๗๙๘.๔๐	๙๕๗.๕๕	๙๔๐.๕๖	๙๓๐.๐๓	๙๔
ตะวันออกเฉียงเหนือ	๕๔,๕๔๗	๔,๓๘๒	๒,๘๐๙.๗๔	๒,๕๔๓.๙๑	๓,๔๕๕.๒๑	๓,๕๐๓.๕๒	๔,๔๔๑.๕๕	๓,๙๘๕.๘๕	๓,๗๕๙.๗๙	๘๖
กลาง	๑๖,๓๖๗	๑,๕๗๔	๙๔๐.๔๕	๘๖๗.๕๔	๑,๐๙๔.๓๕	๑,๐๘๓.๗๑	๑,๔๖๘.๓๓	๑,๕๒๕.๘๓	๑,๔๓๔.๒๒	๙๑
ตะวันออกเฉียงใต้	๗,๘๐๔	๙๙๒	๕๘๘.๐๙	๕๓๔.๒๓	๗๗๓.๙๙	๗๔๕.๒๑	๙๖๑.๓๙	๙๙๙.๔๒	๙๔๔.๓๐	๙๕
ตะวันตก	๒,๕๐๖	๑๙๒	๑๓๖.๓๔	๑๓๒.๐๓	๑๑๖.๔๐	๑๑๔.๘๐	๑๑๗.๒๑	๑๖๘.๐๑	๑๗๑.๑๐	๘๙
ใต้	๓,๖๒๖	๓๓๘	๒๖๖.๕๐	๒๕๐.๓๐	๒๒๖.๓๑	๒๑๙.๑๑	๒๐๗.๕๘	๒๑๐.๘๓	๒๙๖.๒๐	๘๘
รวม	๑๐๒,๐๙๙.๐๐	๘,๔๗๐	๕,๓๕๐.๘๐	๔,๙๐๑.๐๘	๖,๔๓๑.๒๒	๖,๔๖๘.๗๖	๘,๑๕๓.๖๑	๗,๘๒๙.๕๐	๗,๕๓๕.๖๔	๘๙

๘. สถานการณ์น้ำในประเทศ ณ วันที่ ๑ - ๔ มกราคม ๒๕๖๖ (กรมชลประทาน)

สถานี	แม่น้ำ	อำเภอ	จังหวัด	ระดับตลิ่ง (ม.รทก.)	ระดับน้ำ (ม.รทก.)				แนวโน้ม	เปรียบเทียบระดับตลิ่ง
					อาทิตย์	จันทร์	อังคาร	พุธ		
					๑ ม.ค.	๒ ม.ค.	๓ ม.ค.	๔ ม.ค.		
P.๑	ปิง	เมือง	เชียงใหม่	๓.๗๐	๑.๔๓	๑.๕๑	๑.๓๙	๑.๑๐	ลดลง	- ๒.๖๐
W.๑C	วัง	เมือง	ลำปาง	๕.๒๐	-๐.๖๘	-๐.๑๙	-๐.๖๕	-๐.๖๒	เพิ่มขึ้น	- ๕.๘๒
Y.๑๖	ยม	บางระกำ	พิษณุโลก	๗.๓๐	๒.๑๘	๒.๒๔	๒.๒๗	๒.๒๗	ทรงตัว	- ๕.๐๓
N.๗A	น่าน	เมือง	พิจิตร	๙.๘๗	๒.๔๒	๒.๓๙	๒.๓๗	๒.๒๘	ลดลง	- ๗.๕๙
C.๒	เจ้าพระยา	เมือง	นครสวรรค์	๒๕.๗๐	๑๗.๘๔	๑๘.๐๐	๑๘.๐๗	๑๗.๙๘	ลดลง	- ๘.๒๒
C.๑๓	เจ้าพระยา	สรรพยา	ชัยนาท	๑๖.๓๔	๕.๕๔	๕.๕๔	๕.๕๔	๕.๕๔	ทรงตัว	- ๑๐.๘๐
M.๖A	มูล	สตึก	บุรีรัมย์	๗.๙๕	๐.๗๖	๐.๗๖	๐.๗๖	๐.๗๖	ทรงตัว	- ๗.๑๙
M.๑๙๑	ลำตะคอง	เมือง	นครราชสีมา	๓.๕๐	๑.๒๘	๑.๒๓	๑.๓๖	๑.๓๕	ลดลง	- ๒.๑๕
M.๗	มูล	เมือง	อุบลราชธานี	๗.๐๐	๒.๓๓	๒.๒๗	๒.๒๓	๒.๒๐	ลดลง	- ๔.๘๐
M.๖๙	ลำเซบก	ตระการพืชผล	อุบลราชธานี	๗.๓๐	๕.๖๘	๕.๗๒	๕.๗๓	๕.๗๓	ทรงตัว	- ๑.๕๗
X.๖๔	คลองท่าแซะ	ท่าแซะ	ชุมพร	๑๗.๑๓	๘.๒๔	๘.๒๓	๘.๖๓	๘.๓๓	ลดลง	- ๘.๘๐
X.๑๔๙	คลองกลาย	นบพิตำ	นครศรีธรรมราช	๓๓.๙๖	๒๗.๕๑	๒๗.๔๙	๒๗.๔๘	๒๗.๔๗	ลดลง	- ๖.๔๙
X.๒๗๔	แม่น้ำโก-ลก	แว้ง	นราธิวาส	๒๓.๕๐	๑๙.๐๔	๑๙.๐๒	๑๙.๐๑	๑๙.๐๑	เพิ่มขึ้น	- ๔.๐๙
X.๓๗A	แม่น้ำตาปี	พระแสง	สุราษฎร์ธานี	๑๑.๗๐	๖.๑๗	๖.๐๗	๕.๙๙	๕.๙๑	ลดลง	- ๕.๗๙

*** ยังไม่ได้รับรายงาน

๙. สถานการณ์น้ำในพื้นที่ลุ่มน้ำโขง ณ วันที่ ๔ มกราคม ๒๕๖๖ (คณะกรรมการแม่น้ำโขง)

สถานี	ระดับอ้างอิง (ม.รทก.)	ระดับตลิ่ง (ม.)	ระดับน้ำ (ม.)					เปรียบเทียบระดับตลิ่ง (ม.)	ผลต่างของระดับน้ำ (ม.)		แนวโน้ม
			๓๑ ธ.ค.	๑ ม.ค.	๒ ม.ค.	๓ ม.ค.	๔ ม.ค.		๓ วัน ย้อนหลัง	๕ วัน ย้อนหลัง	
อ.เชียงแสน จ.เชียงราย	๓๕๗.๑๑๐	๑๒.๘๐	๒.๔๓	๒.๔๗	๒.๔๙	๒.๔๘	๒.๔๖	-๑๐.๓๔	-๐.๐๓	๐.๐๓	ลดลง
อ.เชียงคาน จ.เลย	๑๙๔.๑๑๘	๑๖.๐๐	๔.๓๖	๔.๐๖	๔.๑๙	๔.๑๕	๔.๕๐	-๑๑.๕	๐.๓๑	๐.๑๔	เพิ่มขึ้น
อ.เมือง จ.หนองคาย	๑๕๓.๖๔๘	๑๒.๒๐	๑.๘๒	๑.๖๒	๑.๓๙	๑.๒๔	๑.๒๘	-๑๐.๙๒	-๐.๑๑	-๐.๕๔	เพิ่มขึ้น
อ.เมือง จ.นครพนม	๑๓๒.๖๘๐	๑๒.๐๐	๑.๕๗	๑.๕๓	๑.๔๕	๑.๓๕	๑.๒๓	-๑๐.๗๗	-๐.๒๒	-๐.๓๔	ลดลง
อ.เมือง จ.มุกดาหาร	๑๒๔.๒๑๙	๑๒.๕๐	๑.๘๗	๑.๘๔	๑.๗๙	๑.๗๖	๑.๖๘	-๑๐.๘๒	-๐.๑๑	-๐.๑๙	ลดลง
อ.โขงเจียม จ.อุบลราชธานี	๘๙.๐๓๐	๑๔.๕๐	๒.๒๖	๒.๓๒	๒.๓๑	๒.๒๖	๒.๒๔	-๑๒.๒๖	-๐.๐๗	-๐.๐๒	ลดลง

***ไม่มีสถานการณ์

๑๐. สถานการณ์เตือนภัย Early Warning ณ วันที่ ๔ มกราคม ๒๕๖๖ (กรมทรัพยากรน้ำ)

การแจ้งเตือน	สถานี	การแจ้งเตือน	ช่วงเวลา
เตือนสีแดง (อพยพ)	-	-	-
เตือนสีเหลือง (เตือนภัย)	-	-	-
เตือนสีเขียว (เฝ้าระวัง)	-	-	-

*** ไม่มีสถานการณ์

๑๑. พื้นที่ติดตามและเฝ้าระวังสถานการณ์ธรณีพิบัติภัย ณ วันที่ ๔ มกราคม ๒๕๖๖ (กรมทรัพยากรธรณี)

เนื่องจากในพื้นที่เสี่ยงภัยดินถล่มมีปริมาณน้ำฝนไม่ถึงเกณฑ์การเฝ้าระวัง ประกอบกับไม่มีพื้นที่คาดการณ์ปริมาณน้ำฝนที่อาจก่อให้เกิดดินถล่มล่วงหน้า จึงไม่มีพื้นที่ติดตามสถานการณ์ธรณีพิบัติภัยดินถล่มและน้ำป่าไหลหลาก

๑๒. เหตุการณ์วิกฤตน้ำปัจจุบัน ณ วันที่ ๔ มกราคม ๒๕๖๖ [เวลา ๑๕.๐๐ น.(เมื่อวาน) - ๐๘.๐๐ น. (วันนี้)]

ไม่มีสถานการณ์

๑๓. สถานการณ์ภาวะน้ำท่วม และสถานการณ์ฝนแล้ง/ฝนทิ้งช่วง ณ วันที่ ๔ มกราคม ๒๕๖๖ (ปก.)

ไม่มีสถานการณ์

๑๔. ลักษณะอากาศ ๗ วันข้างหน้า (ระหว่างวันที่ ๓ - ๙ มกราคม ๒๕๖๖)

ในช่วงวันที่ ๔ - ๕ ม.ค. ๖๖ บริเวณความกดอากาศสูงหรือมวลอากาศเย็นที่ปกคลุมประเทศไทยตอนบนมีกำลังอ่อนลง ทำให้ประเทศไทยมีอุณหภูมิสูงขึ้น แต่ยังคงทำให้ประเทศไทยตอนบนมีอากาศเย็นถึงหนาวกับมีหมอกในตอนเช้า สำหรับคลื่นลมบริเวณอ่าวไทยมีกำลังปานกลาง โดยมีคลื่นสูงประมาณ ๒ เมตร บริเวณที่มีฝนฟ้าคะนองคลื่นสูงมากกว่า ๒ เมตร ส่วนทะเลอันดามันห่างฝั่งมีคลื่นสูง ๑ - ๒ เมตร ส่วนในช่วงวันที่ ๖ - ๘ ม.ค. ๖๖ บริเวณความกดอากาศสูงหรือมวลอากาศเย็นอีกระลอกหนึ่งจะแผ่เสริมลงมาปกคลุมประเทศไทยตอนบน ทำให้ประเทศไทยตอนบนมีอากาศเย็นถึงหนาวกับมีลมแรง ทำให้ประเทศไทยมีอุณหภูมิลดลง ประกอบกับมรสุมตะวันออกเฉียงเหนือที่พัดปกคลุมบริเวณอ่าวไทย และภาคใต้จะมีกำลังแรงขึ้น ในขณะที่หย่อมความกดอากาศต่ำบริเวณเกาะบอร์เนียวจะเคลื่อนตัวลงสู่ทะเลจีนใต้ตอนล่าง ทำให้ประเทศไทยตอนบนมีฝนบางแห่งเกิดขึ้นได้ ส่วนภาคใต้จะมีฝนเพิ่มขึ้น และมีฝนตกหนักบางแห่ง สำหรับคลื่นลมบริเวณอ่าวไทยจะมีกำลังแรง โดยมีคลื่นสูง ๒ - ๔ เมตร บริเวณที่มีฝนฟ้าคะนองคลื่นสูงมากกว่า ๔ เมตร หลังจากนั้นในวันที่ ๙ ม.ค. ๖๖ บริเวณความกดอากาศสูงหรือมวลอากาศเย็นที่ปกคลุมประเทศไทยตอนบนมีกำลังอ่อนลง ทำให้ประเทศไทยมีอุณหภูมิสูงขึ้น แต่ยังคงทำให้ประเทศไทยตอนบนมีอากาศเย็นถึงหนาวกับมีหมอกในตอนเช้า

๑๕. ความช่วยเหลือภัยท่วมสะสมของกรมทรัพยากรน้ำ

ความช่วยเหลือในพื้นที่ประสบปัญหาอุทกภัย ตั้งแต่วันที่ ๑ สิงหาคม ๒๕๖๕ - ๒๓ ธันวาคม ๒๕๖๕

หน่วยงาน	จังหวัด	ปริมาณการ สูบน้ำ (ลบ.ม.)	ปริมาณการ แจกจ่ายน้ำ สะอาด (ลิตร)	น้ำดื่ม บรรจุ ขวด (ขวด)	ประโยชน์ที่ได้รับ		
					อุปโภค-บริโภค		พื้นที่เกษตร (ไร่)
					ครัวเรือน	ประชากร	
สทน.๑	กำแพงเพชร	-	-	๖๐๐	๑๕๐	๖๐๐	-
	ลำปาง	๑,๗๙๒,๐๐๐	๑๘,๐๐๐	๓,๖๐๐	๒๙๕	๑,๒๕๕	-
	แม่ฮ่องสอน	-	-	๑,๓๒๐	๒๕๕	๑,๐๗๐	-
	เชียงใหม่	-	-	๑,๘๐๐	-	-	-
	เชียงราย	-	๓๖,๐๐๐	๑,๘๐๐	๑๓๐	๖๕๐	-
สทน.๒	กรุงเทพมหานคร	๙,๖๓๙,๐๐๐	-	-	-	-	-
	ปทุมธานี	๑๓,๒๐๔,๘๐๐	-	-	๗,๗๕๐	๑๖,๒๐๐	-
	สมุทรปราการ	๖๑๐,๔๐๐	-	-	-	-	-
	นนทบุรี	๓๙๐,๔๒๐	-	-	๕๐๐	๑,๕๐๐	-
	นครสวรรค์	๑,๗๔๒,๓๔๐	-	-	๑,๐๐๐	๑๑,๐๐๐	๕๑๐
	สิงห์บุรี	๒,๒๒๘,๕๘๐	-	-	๑๔๐	๒๕๐	-
	สระบุรี	๙๗๒,๐๐๐	-	-	๓,๙๙๓	๗,๘๘๘	-
	อุทัยธานี	๑๒๙,๖๐๐	-	-	-	-	-
	ชัยนาท	๒๒๖,๔๔๐	-	-	-	-	-
	อ่างทอง	๑๔๒,๖๒๐	-	-	-	-	-
สทน.๓	อุดรธานี	๑,๓๙๓,๕๐๐	-	-	๒,๑๕๙	๕,๕๓๑	๑๘๐
	เลย	๔๐๐,๐๐๐	-	-	๑๐,๓๖๔	๒๑,๓๔๓	-
สทน.๔	มหาสารคาม	๓๓๖,๔๐๐	-	-	๕๓๕	๑,๘๒๙	-
	ขอนแก่น	๔,๘๑๐,๘๐๐	-	-	๖,๒๖๕	๑๔,๕๕๕	-
สทน.๕	นครราชสีมา	๑,๑๓๓,๑๖๐	-	๖๐๐	๖๐	๒๐๐	-
สทน.๖	ปราจีนบุรี	๒,๑๑๒,๖๓๔	-	-	๓๕๘	๑,๗๓๐	๘๐๐
	ระยอง	๖๖๗,๒๐๐	-	-	๒,๐๐๐	๘,๐๐๐	๓๐
สทน.๗	ราชบุรี	๑,๙๒๓,๘๔๐	-	-	๔๒๓	๑,๑๘๑	๑,๓๕๔
	นครปฐม	๑,๘๖๓,๐๐๐	-	-	๒,๙๙๓	๗,๘๙๐	๓,๐๗๐
	สุพรรณบุรี	๖,๗๗๔,๗๔๐	-	-	๕,๒๐๕	๑๕,๔๘๘	๒๕,๗๕๐
สทน.๘	สงขลา	๔๘๘,๙๐๔	-	-	๘๖๐	๒,๔๗๖	๒๐๐
	พัทลุง	๖๕,๖๑๐	-	-	๖๖๒	๑,๔๓๙	๔๐
สทน.๙	อุดรดิตถ์	-	-	๕๐๐	-	-	-
	น่าน	-	-	๒,๐๐๐	-	-	-
	แพร่	-	-	๕๐๐	๖๑	๒๔๔	-
	พิษณุโลก	๑,๓๓๑,๖๔๔	-	๕๐๐	๑,๓๓๑	๕,๑๔๐	๒,๒๐๐
	สุโขทัย	๔๔,๑๖๐	-	-	๕๑๓	๑,๖๓๐	-
สทน.๑๑	อุบลราชธานี	๓,๐๑๘,๒๕๐	-	๒๗๖	๖๙๖	๓,๖๓๕	๕๐
๓๓ จังหวัด		๕๗,๔๔๒,๐๔๒	๕๔,๐๐๐	๑๓,๔๙๖	๔๘,๖๙๘	๑๓๒,๗๒๔	๓๔,๑๘๔

จึงเรียนมาเพื่อโปรดทราบ

นายภาตล ถาวรภุชรัตน์
อธิบดีกรมทรัพยากรน้ำ
ประธานคณะทำงานศูนย์ปฏิบัติการ
ทรัพยากรธรรมชาติและสิ่งแวดล้อม (ด้านทรัพยากรน้ำ)