



รายงานสถานการณ์น้ำรายวัน

เสนอโดย

ศูนย์แมชลา

กองวิเคราะห์และประเมินสถานการณ์น้ำ

กรมทรัพยากรน้ำ

ประจำวันที่ ๔ มกราคม ๒๕๖๖

โทร. ๐๒-๒๗๑๖๐๐๐ ต่อ ๖๔๔๕

Line ID : mekhalawoc

สารบัญ

- ๑) สรุปสถานการณ์น้ำ
- ๒) รายงานสถานการณ์พื้นที่เสี่ยงอุทกภัยน้ำหลากในเขตพื้นที่ลาด
เชิงเขา
- ๓) สถานการณ์น้ำในอ่างเก็บน้ำขนาดใหญ่ และขนาดกลาง
- ๔) รายงานแหล่งน้ำขนาดเล็ก
- ๕) รายงานระดับน้ำจากกล้อง CCTV



สรุปสถานการณ์น้ำ





รายงานการเฝ้าระวังติดตามสถานการณ์น้ำ ๒๔ ชั่วโมง

ศูนย์ปฏิบัติการ กระทรวงทรัพยากรธรรมชาติและสิ่งแวดล้อม

โทรศัพท์ ๐ ๒๒๗๑ ๖๐๐๐ ต่อ ๖๔๔๕ โทรสาร ๐ ๒๒๗๘ ๖๖๒๙ <http://www.dwr.go.th>

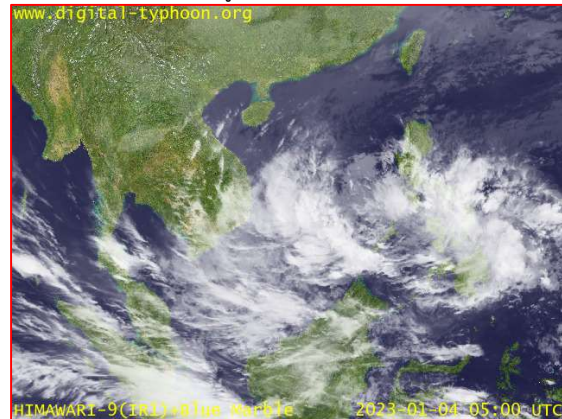
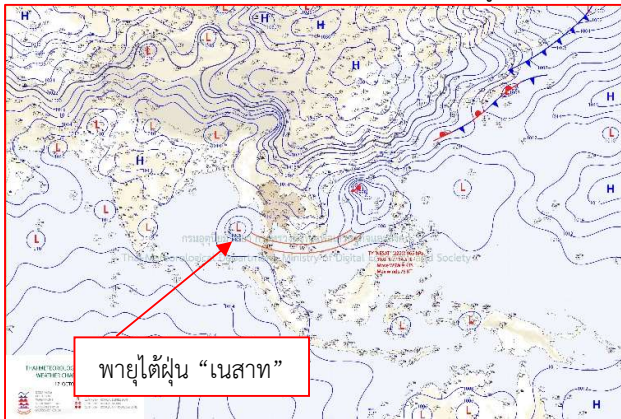
รายงานการเฝ้าระวังติดตามสถานการณ์น้ำประจำวัน ที่ ๔ มกราคม ๒๕๖๖

เรียน รมว.ทส. เลขาธิการ รมว.ทส. ที่ปรึกษา รมว.ทส. ปกท.ทส. รอง ปกท.ทส. อทน. อทบ. และหน่วยงานที่เกี่ยวข้อง

๑. สภาพอากาศ เวลา ๑๑.๐๐ น. (กรมอุตุนิยมวิทยา)

พยากรณ์อากาศ ๒๔ ชั่วโมงข้างหน้า บริเวณความกดอากาศสูงหรือมวลอากาศเย็นเริ่มมีกำลังอ่อนลงแต่ยังคงปกคลุมประเทศไทย และทะเลจีนใต้ ทำให้ประเทศไทยตอนบนยังคงมีอากาศเย็นถึงหนาวกับมีหมอกบางในตอนเช้า สำหรับภาคใต้มีฝนฟ้าคะนองบางแห่ง สำหรับมรสุมตะวันออกเฉียงเหนือที่พัดปกคลุมอ่าวไทย ภาคใต้ และทะเลอันดามันเริ่มมีกำลังแรงขึ้น ทำให้อ่าวไทยตอนล่างมีคลื่นสูงประมาณ ๒ เมตร บริเวณที่มีฝนฟ้าคะนองคลื่นสูงมากกว่า ๒ เมตร

อนึ่ง ในช่วงวันที่ ๕-๘ มกราคม ๒๕๖๖ หย่อมความกดอากาศต่ำบริเวณทะเลจีนใต้ตอนล่าง มีแนวโน้มจะมีกำลังแรงขึ้น และเคลื่อนเข้าใกล้ปลายแหลมญวน ประกอบกับมรสุมตะวันออกเฉียงเหนือที่พัดปกคลุมอ่าวไทยและภาคใต้จะมีกำลังแรงขึ้น ทำให้ในช่วงวันที่ ๖-๘ มกราคม ๒๕๖๖ ทำให้ประเทศไทยตอนบนมีฝนบางแห่งเกิดขึ้นได้ บริเวณภาคใต้มีฝนเพิ่มมากขึ้นและมีฝนตกหนักถึงหนักมากบางแห่ง สำหรับคลื่นลมบริเวณอ่าวไทยจะมีกำลังแรง โดยมีคลื่นสูง ๒-๔ เมตร บริเวณที่มีฝนฟ้าคะนองคลื่นสูงมากกว่า ๔ เมตร



๒๔ แผนที่อากาศ วันที่ ๔ ม.ค. ๒๕๖๖ เวลา ๐๗.๐๐ น

ภาพถ่ายดาวเทียม วันที่ ๔ ม.ค. ๒๕๖๖ เวลา ๑๒.๐๐ น.

๒. สถานการณ์เตือนภัย Early Warning ณ วันที่ ๔ มกราคม ๒๕๖๖ เวลา ๐๗.๐๐ น. (กรมทรัพยากรน้ำ)



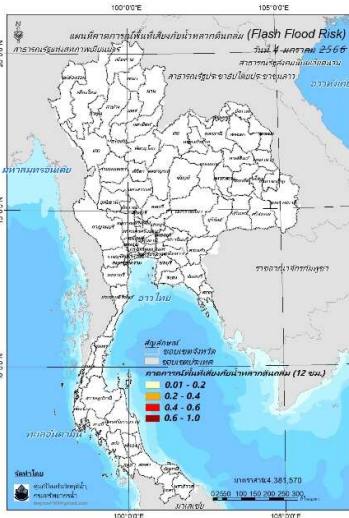
เตือนภัยทั้งหมด
- หมู่บ้าน
เฝ้าระวัง
- หมู่บ้าน
เตรียมพร้อม
- หมู่บ้าน
อพยพ
- หมู่บ้าน

สถานการณ์เตือนภัยรายจังหวัด		
จังหวัด	ระดับการเตือนภัย	จำนวนหมู่บ้าน
-	-	-

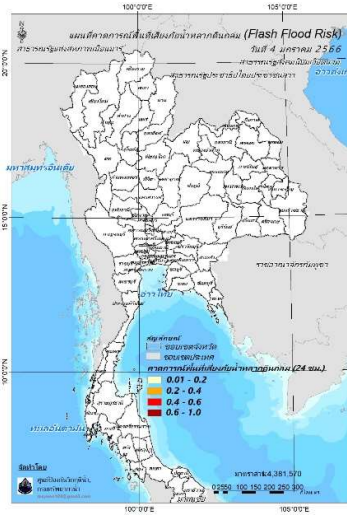
๓. การคาดการณ์พื้นที่เสี่ยงภัยน้ำหลากดินถล่ม ณ วันที่ ๓ มกราคม ๒๕๖๕ (กรมทรัพยากรน้ำ)

- การคาดการณ์พื้นที่เสี่ยงภัยน้ำหลากดินถล่มจากข้อมูล MRCFFGS วันที่ 3 มกราคม 2566 ในอีก 12 ชม. 24 ชม. และ 36 ชม. ไม่พบพื้นที่เสี่ยง

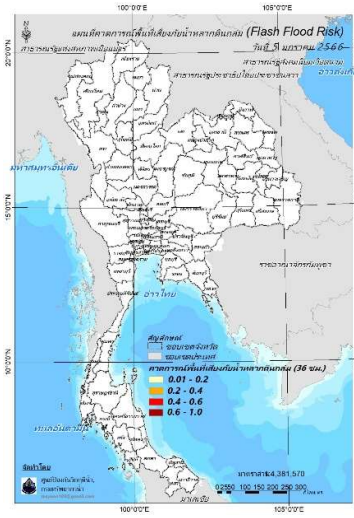
แผนที่แสดงการคาดการณ์พื้นที่เสี่ยงภัยน้ำหลากดินถล่ม วันที่ 3 มกราคม 2566



วันที่ 4 ม.ค. 2566 (03:00 น.)



วันที่ 4 ม.ค. 2566 (15:00 น.)



วันที่ 5 ม.ค. 2566 (03:00 น.)

คำแนะนำ: ข้อมูลดังกล่าวเป็นการคาดการณ์พื้นที่เสี่ยงภัยน้ำหลาก โดยอาศัยข้อมูลปริมาณฝนจากดาวเทียม ดังนั้นรายงานฉบับนี้ควรใช้งานควบคู่ไปกับการตรวจวัดปริมาณฝนจริงภาคสนาม และข้อมูลจากเรดาร์เพื่อประกอบการตัดสินใจ

๔. สถานการณ์ภาวะน้ำท่วม และสถานการณ์ฝนแล้ง/ฝนทิ้งช่วง ณ วันที่ ๔ มกราคม ๒๕๖๖ (ปก.)

- ไม่มีรายงานสถานการณ์

๕. การดำเนินการเตรียมความพร้อมช่วยเหลือพื้นที่ประสบภัยน้ำท่วมของหน่วยงานในกระทรวงทรัพยากรธรรมชาติและสิ่งแวดล้อม

- นายโอภาส ถาวร ผู้อำนวยการสำนักงานทรัพยากรน้ำที่ ๑ มอบหมายให้ ดร.วีระชัย สีดาทรมมา ปฏิบัติหน้าที่แทนผู้อำนวยการส่วนอนุรักษ์ทรัพยากรน้ำที่ ๑ ลำปาง และเจ้าหน้าที่ให้บริการประชาชน ได้แก่ บริการน้ำดื่ม ชา กาแฟ ขนม บริการห้องน้ำสะอาด และบริการจอดรถ เพื่อมอบของขวัญปีใหม่ พ.ศ. ๒๕๖๖ ภายใต้แนวคิด ของขวัญปีใหม่ “สร้างสุขให้คนไทย” จากใจ ทส. ตามนโยบายและข้อสั่งการของ รมว.ทส.นายวรารุช ศิลปอาชา รัฐมนตรีว่าการกระทรวงทรัพยากรธรรมชาติและสิ่งแวดล้อม



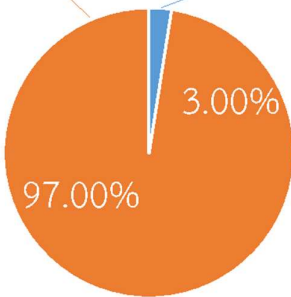
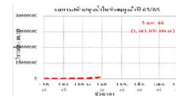
กรมทรัพยากรน้ำ

รายงานการให้ความช่วยเหลือภาวะน้ำแล้ง
และสนับสนุนน้ำสะอาด

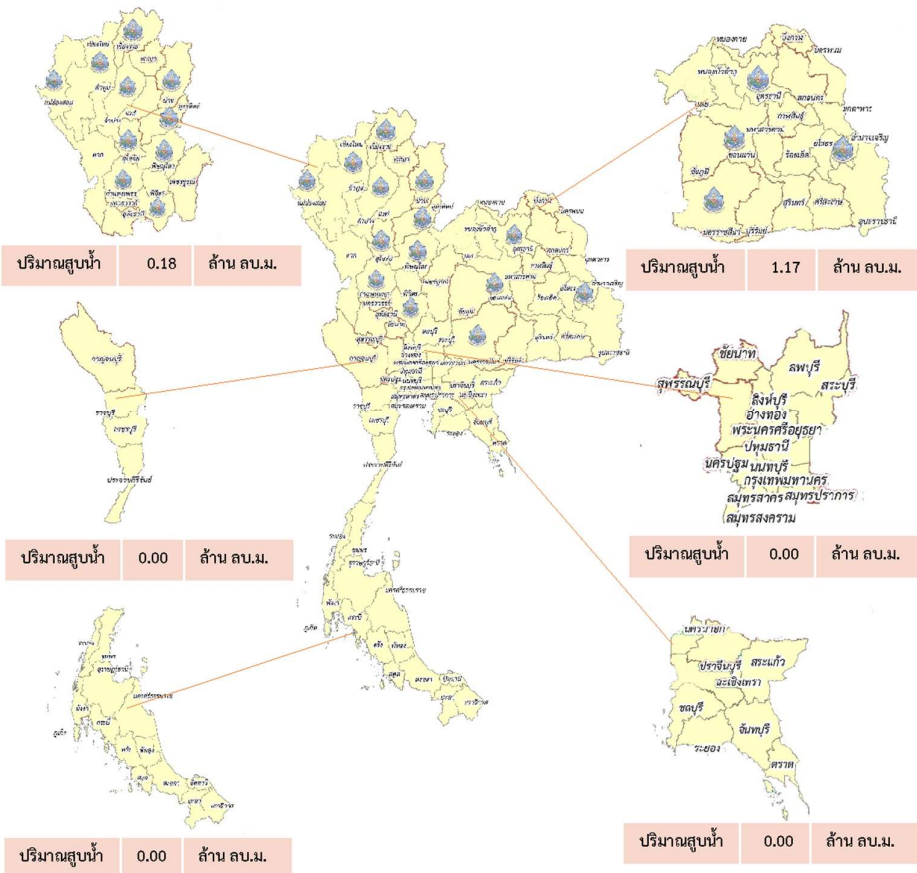
ตั้งแต่วันที่ 1 ต.ค. 2565 - 4 ม.ค. 2566

คงเหลือ
38.66 ล้าน ลบ.ม.

ดำเนินการแล้ว
1.34 ล้าน ลบ.ม.



เครื่องสูบน้ำ	13	เครื่อง (มี 211 เครื่อง)
ปริมาณสูบน้ำ	1.34	ล้าน ลบ.ม.
ปริมาณแจกจ่ายน้ำ	7,722	ขวด
ประโยชน์ที่ได้รับ	302,339	ครัวเรือน
ประชากร	961,709	คน
พื้นที่	1,290	ไร่





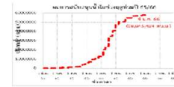
กรมทรัพยากรน้ำ

รายงานการให้ความช่วยเหลือภาวะน้ำท่วม
และสนับสนุนน้ำสะอาด

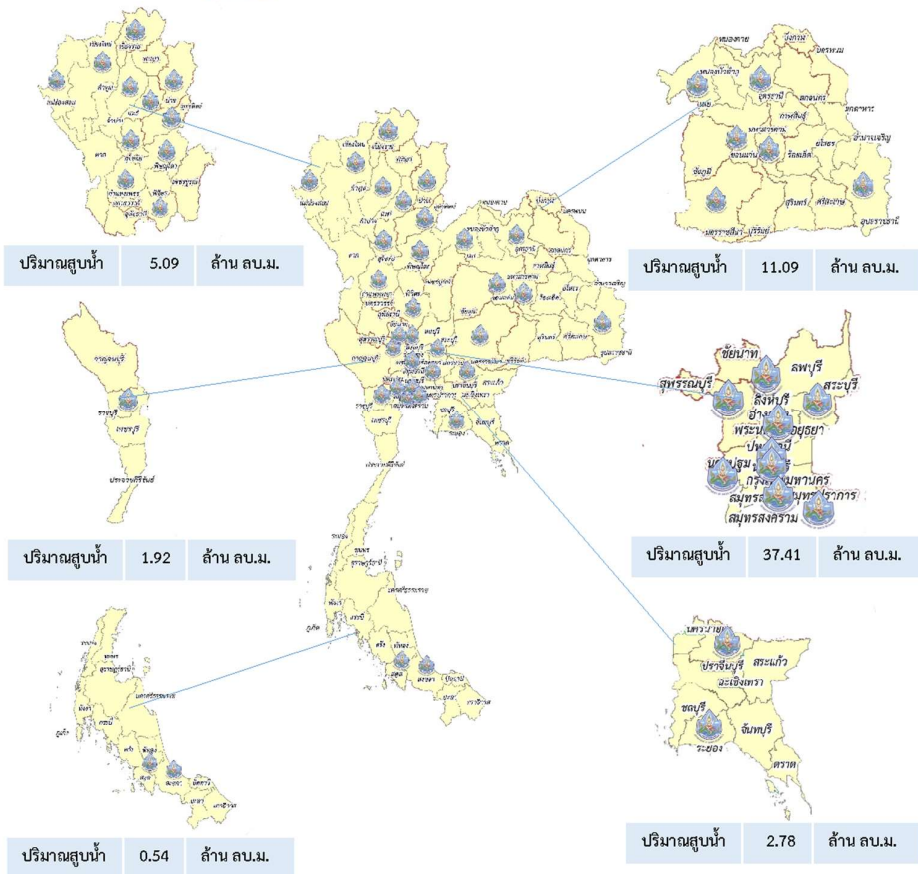
ตั้งแต่วันที่ 13 พ.ค. 2565 – 4 ม.ค. 2566

ดำเนินการแล้ว

58.84 ล้าน ลบ.ม.
(แล้วเสร็จ)



เครื่องสูบน้ำ	127	เครื่อง (มี 211 เครื่อง)
ปริมาณสูบน้ำ	58.84	ล้าน ลบ.ม.
ปริมาณแจกจ่ายน้ำ	13,496	ขวด
ประโยชน์ที่ได้รับ	48,698	ครัวเรือน
ประชากร	132,724	คน
พื้นที่	34,184	ไร่





กรมทรัพยากรน้ำบาดาล
กระทรวงทรัพยากรธรรมชาติและสิ่งแวดล้อม



สรุปรายงานการให้ความช่วยเหลือประชาชน CSR
ปีงบประมาณ พ.ศ. 2566

สรุปรายงาน ตั้งแต่ วันที่ 1 ตุลาคม 2565 - วันที่ 3 มกราคม 2566



แจกจ่ายน้ำหลัง 4 สัปดาห์
(ลิตร)



CSR อื่น ๆ

เป่าล้างบ่อน้ำบาดาล	12	ครั้ง
ซ่อมแซมระบบประปาบาดาล	36	ครั้ง
ซ่อมแซมติดตั้งเครื่องสูบน้ำ	12	ครั้ง
เจาะบ่อน้ำบาดาล	0	บ่อ



ทส. ช่วยประชาชนผ่านพ้นวิกฤตภัยแล้ง จังหวัดแพร่

วันที่ 25 ธันวาคม 2565

สำนักงานทรัพยากรน้ำที่ 9

โดยส่วนการจัดสรรน้ำ ติดตั้งเครื่องสูบน้ำ ขนาด 8 นิ้ว จำนวน 1 เครื่อง ติดตั้งบริเวณ บ้านน้ำโค้ง หมู่ 3 ตำบลร่องเขม อำเภอ ร่องกวาง จังหวัดแพร่ โดยสูบน้ำจากลำน้ำแม่คำมี เข้าสู่คลองธรรมชาติ เพื่อช่วยเหลือราษฎรใช้ในการอุปโภค บริโภค และการเกษตร จำนวน 2 หมู่บ้าน คือ บ้านน้ำโค้ง หมู่ 3 ตำบลร่องเขม อำเภอร่องกวาง และ บ้านสะเลียม หมู่ 1 ตำบลคำตันภรณ์ อำเภอหนองม่วงไข่ จำนวน 200 ครัวเรือน 750 คน พื้นที่การเกษตร 750 ไร่







819 หมู่ 8 ตำบลวังทอง อำเภอลอง จังหวัดพิจิตร 65130 ผู้บังคับการ
 saraban0624@dwr-mail.go.th ประสาน 055-313181-2 สามัคคี

สถานการณ์น้ำภาพรวมของประเทศ

4 ม.ค. 66

เวลา 07.00 น.

02 554 1800

www.onwr.go.th

กองอำนวยการ

แห่งชาติ



กอนช. ติดตามสถานการณ์น้ำในพื้นที่ภาคใต้

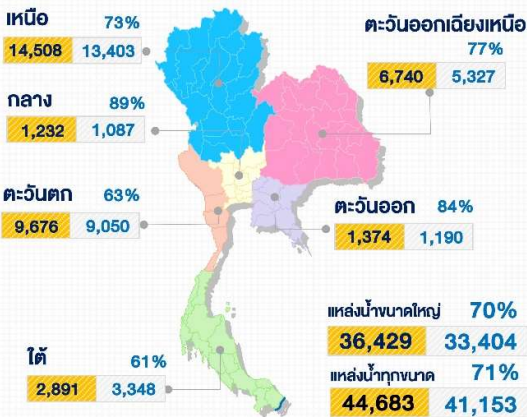


สภาพอากาศ

- ประเทศไทยตอนบนยังคงมีอากาศเย็นถึงหนาวกับมีหมอกบางในตอนเช้า สำหรับภาคใต้มีฝนฟ้าคะนองบางแห่ง
- ปริมาณฝนตกใน 24 ชั่วโมงที่ผ่านมา มีฝนตกปานกลางถึงหนักบริเวณ จ.สงขลา (47 มม.) จ.พัทลุง (35 มม.) และ จ. นครศรีธรรมราช (32 มม.)



ปริมาณน้ำในแหล่งน้ำทั่วประเทศ



มาตรการและการช่วยเหลือ

กรมทรัพยากรน้ำบาดาล มอบของขวัญปีใหม่ พ.ศ. 2566 ให้แก่ประชาชน โดยเปิดจุดให้บริการน้ำดื่ม ตั้งแต่วันที่ 29 ธ.ค. 65 จนถึงวันที่ 4 ม.ค. 66 จำนวน 4 แห่ง ดังนี้

- ตลาดชุมชนบ้านหวด หมู่ที่ 2 บ้านหวด ต.บ้านหวด อ.งาว จ.ลำปาง
- เทศบาลตำบลเถินบุรี หมู่ที่ 14 ต.เถินบุรี อ.เถิน จ.ลำปาง
- สำนักทรัพยากรน้ำบาดาล เขต 1 ด.วัลเลย์ ต.ทวายยา อ.เมือง จ.เชียงใหม่
- องค์การบริหารส่วนตำบลห้วยงิ้ว หมู่ที่ 13 ต.ห้วยงิ้ว อ.พาน จ.เชียงราย



คุณภาพน้ำ ณ จุดเฝ้าระวัง

แม่น้ำ	ค่าความเค็ม (กรัมต่อลิตร)		ค่าออกซิเจน (มิลลิกรัมต่อลิตร)	
	ค่าวัดได้	เกณฑ์เฝ้าระวังค่าความเค็ม	ค่าวัดได้	มาตรฐานแหล่งน้ำผิวดิน
เจ้าพระยา (สถานีสูบน้ำสำแล)	0.20	≤ 0.5*	3.0	≥ 2.0
ท่าจีน (ปตร.คลองจินดา)	0.36	≤ 2.0**	N/A	≥ 2.0
แม่กลอง (บางคนที)	0.18	≤ 2.0**	6.0	≥ 2.0
บางปะกง (วัดบางแตง)	0.07	≤ 2.0**	3.0	≥ 2.0

หมายเหตุ : * เกณฑ์เฝ้าระวังความเค็มเพื่อการลิดน้ำประปา ≤ 0.5 กรัมต่อลิตร
** เกณฑ์เฝ้าระวังความเค็มเพื่อการเกษตร ≤ 2.0 กรัมต่อลิตร



สถานการณ์น้ำ/การบริหารจัดการน้ำ

กอนช. ติดตามสถานการณ์น้ำในพื้นที่ภาคใต้

ศูนย์บริหารจัดการน้ำส่วนหน้าในพื้นที่เสี่ยงอุทกภัยภาคใต้ รายงานสถานการณ์น้ำในพื้นที่ (3 ม.ค. 66) ดังนี้

- **อ่างเก็บน้ำที่มีความเสี่ยง** ได้แก่ อ่างเก็บน้ำคลองหาดส้มแป้น จ.ระนอง อ่างเก็บน้ำบางทรายนวล อ่างเก็บน้ำคลองสวนหนึ่ง จ.สุราษฎร์ธานี อ่างเก็บน้ำคลองหยา อ่างเก็บน้ำคลองแห่ง อ่างเก็บน้ำห้วยลึก อ่างเก็บน้ำบางกำปรีด จ.กระบี่ อ่างเก็บน้ำบางวาด อ่างเก็บน้ำบางเหนียวดำ อ่างเก็บน้ำคลองกะทะ จ.ภูเก็ต อ่างเก็บน้ำคลองท่าजू จ.ตรัง อ่างเก็บน้ำคลองหลา อ่างเก็บน้ำคลองจำไทร จ.สงขลา อ่างเก็บน้ำคลองห้วยช้าง จ.พัทลุง อ่างเก็บน้ำห้วยน้ำใส จ.นครศรีธรรมราช อ่างเก็บน้ำไกลบ้าน จ.นราธิวาส อ่างเก็บน้ำบ้านโปก อันเนื่องมาจากพระราชดำริ จ.ยะลา

- **อ่างเก็บน้ำบางกลาง** จ.ยะลา มีปริมาณน้ำกักเก็บ 1,227.43 ล้าน ลบ.ม. (84.4%) ยังสามารถรองรับน้ำได้อีก 226.93 ล้าน ลบ.ม. วันที่ 2 ม.ค. 66 ปริมาณน้ำไหลเข้าอ่าง 7.72 ล้าน ลบ.ม. ปริมาณน้ำระบายน้ำ 10.08 ล้าน ลบ.ม. (แผนการระบายน้ำ ณ วันที่ 3 ม.ค. 66)

- **สถานการณ์น้ำท่วม** พื้นที่ประสบภัยและการให้ความช่วยเหลือ ปัจจุบันสถานการณ์น้ำท่วมได้คลี่คลายลงแล้ว

ติดตามข่าวสาร ▶

จัดทำโดย :
ศูนย์อำนวยการน้ำแห่งชาติ



ข่าวสาร
กองอำนวยการน้ำแห่งชาติ



ข่าวสาร
สำนักงานทรัพยากรน้ำแห่งชาติ

สามารถติดตามสถานการณ์น้ำได้ที่ : <http://waterinfo.onwr.go.th>



นายพงศ์พัฒน์ เสมอคำ
ผู้อำนวยการศูนย์ป้องกันวิฤตติน้ำ
(เลขานุการคณะกรรมการศูนย์อำนวยการ
ติดตามแก้ไขภาวะน้ำแล้งน้ำท่วม)
กรมทรัพยากรน้ำ

รายงานสถานการณ์พื้นที่
เสี่ยงอุทกภัยน้ำหลากในเขต
พื้นที่ลาดเชิงเขา

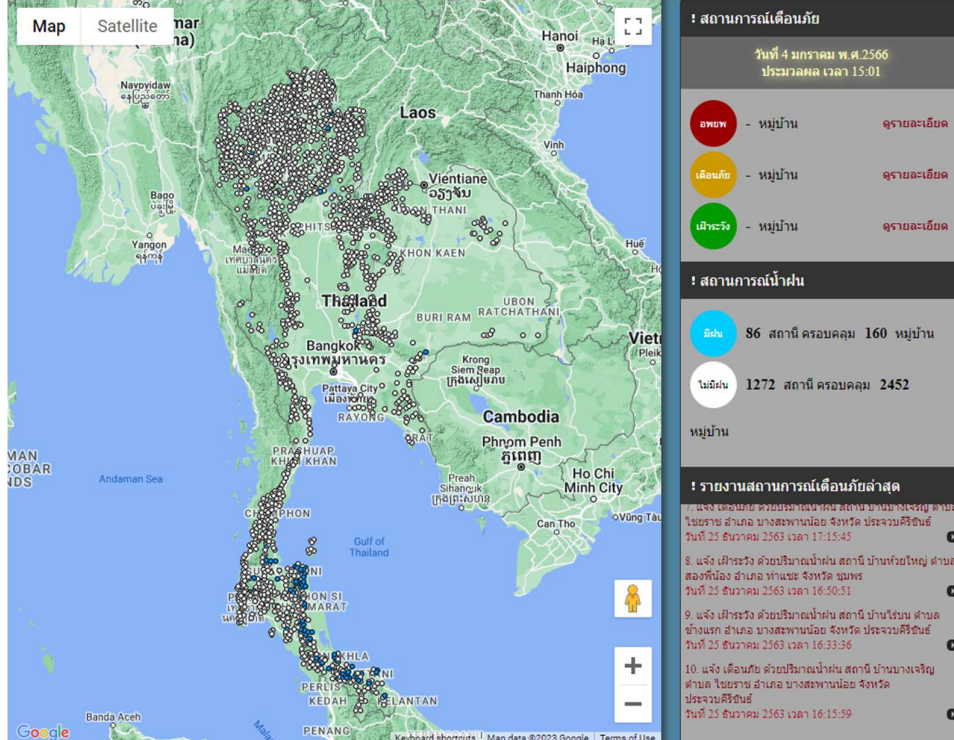


รายงานสถานการณ์พื้นที่เสี่ยงอุทกภัยน้ำหลากในเขตพื้นที่ลุ่มเจ้าพระยา

วันที่ 4 มกราคม 2565 เวลา 15:00 น.

1) Early Warning System (4 ม.ค. 2565 เวลา 15.00 น)

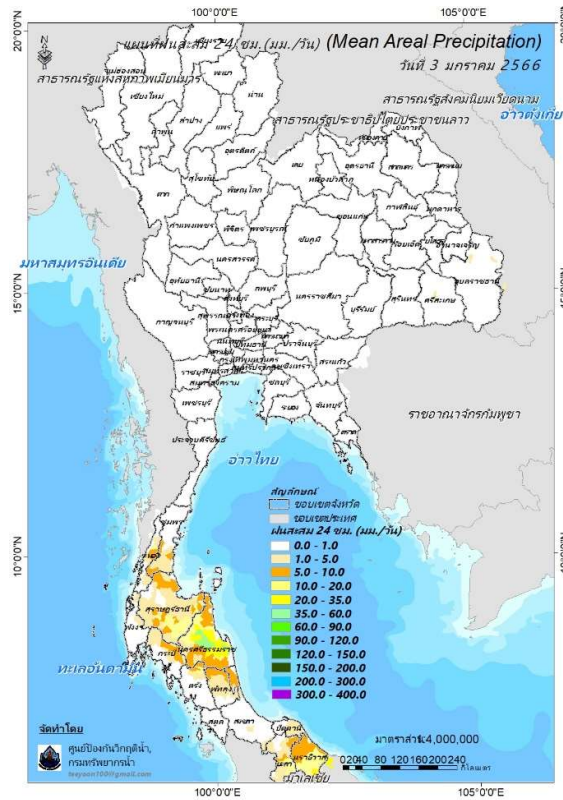
สถานี Early Warning System ที่มีฝนตกทั้งหมด 86 สถานี ครอบคลุม 160 หมู่บ้าน ไม่มีการแจ้งเตือนภัย



ที่มา : สำนักวิจัย พัฒนาและอุทกวิทยา

2) ปริมาณฝน

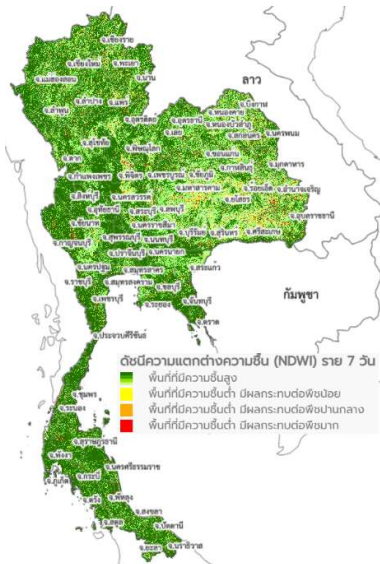
ผลการเปรียบเทียบปริมาณฝนสะสม 24 ชั่วโมง ของวันที่ 3 – 4 มกราคม 2565 (เวลา 15:00 น.) จากระบบของ Mekong River Commission Flash Flood Guidance System (MRCFFGS) แสดงให้เห็นว่ามีปริมาณฝนตกบริเวณภาคใต้ มีปริมาณฝนสะสมประมาณ 10 - 20 มม./วัน ส่วนบริเวณจังหวัดสุราษฎร์ธานี และนราธิวาส มีปริมาณฝนสะสมประมาณ 20 - 35 มม./วัน และบริเวณจังหวัดนครศรีธรรมราช มีปริมาณฝนสะสมประมาณ 35 - 60 มม./วัน



ปริมาณฝนสะสม 24 ชั่วโมง (MRCFFGS)

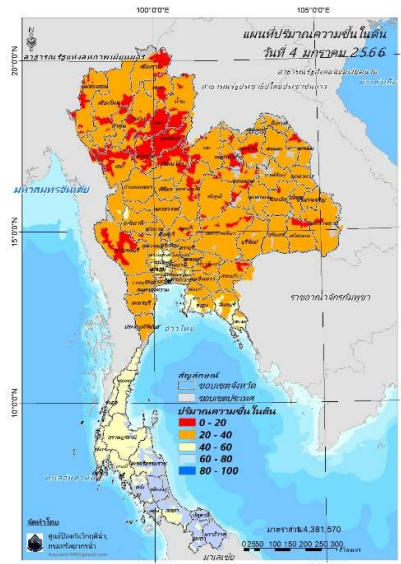
3) ปริมาณความชื้นในดิน

ปริมาณความชื้นในดินจากแผนที่ดาวเทียมของ Gistda (ดัชนีความแตกต่าง (NDWI) ราย 7 วัน) และค่าความชื้นในดินที่ได้จากระบบ MRCFFGS พบว่าบริเวณภาคใต้ มีค่าความชื้นอยู่ในเกณฑ์ประมาณร้อยละ 60 - 80 สภาวะดังกล่าวหมายถึงดินในพื้นที่บริเวณดังกล่าวยังสามารถรองรับปริมาณน้ำฝนได้อีกประมาณ 40% ก่อนที่จะเข้าสู่สภาพอิ่มตัว



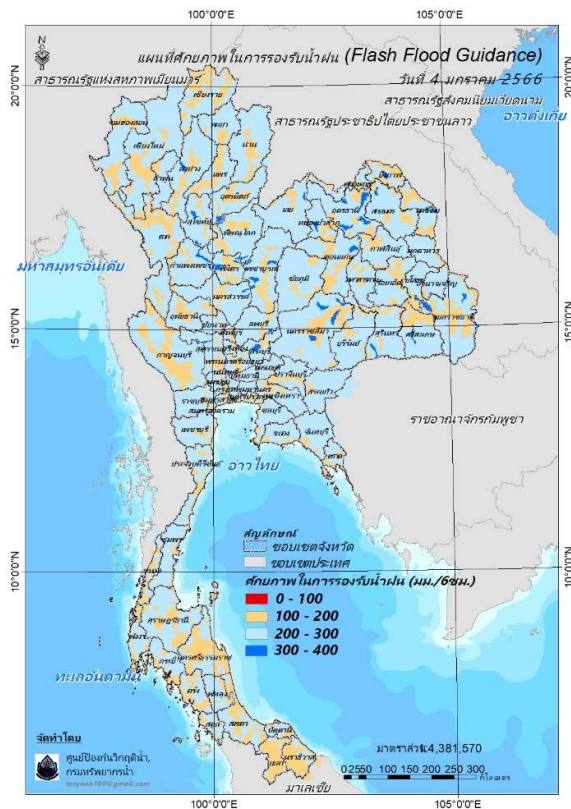
แผนที่ดาวเทียมของ Gistda

(29 – 4 ม.ค. 66)



ปริมาณความชื้นในดิน (MRCFFG)

4) ศักยภาพในการรองรับน้ำฝน FFG (Flash Flood Guidance)

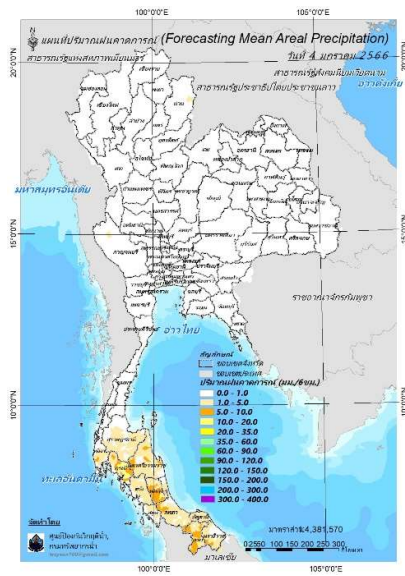


FFG หมายถึง ค่าความสามารถในการรองรับปริมาณฝนของพื้นที่นั้นๆ ก่อนที่จะเกิดสภาวะน้ำล้นตลิ่งที่จุดออกของปลายพื้นที่ โดยค่า FFG 06-hr หมายถึง ปริมาณฝนที่จะส่งผลให้เกิดสภาวะน้ำล้นตลิ่งที่ปลายลุ่มน้ำในอีก 6 ชั่วโมงข้างหน้า (มม./6ชม.)

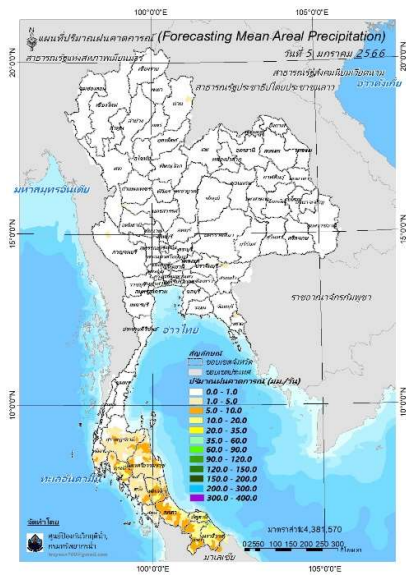
5) ปริมาณฝนคาดการณ์ล่วงหน้า

ปริมาณฝนคาดการณ์ในวันที่ 4 มกราคม 2566 เวลา 21.00 น. บริเวณภาคใต้ จะมีปริมาณฝนสะสม 6 ชั่วโมงข้างหน้า 5 – 10 มม. ส่วนบริเวณจังหวัดสุราษฎร์ธานี นครศรีธรรมราช กระบี่ พัทลุง และยะลา จะมีปริมาณฝนสะสม 6 ชั่วโมงข้างหน้า 10 – 20 มม.

ปริมาณฝนคาดการณ์ในวันที่ 5 มกราคม 2566 เวลา 15.00 น. บริเวณภาคใต้ จะมีปริมาณฝนสะสม 24 ชั่วโมงข้างหน้า 10 – 20 มม. ส่วนบริเวณจังหวัดปัตตานี และยะลา จะมีปริมาณฝนสะสม 24 ชั่วโมงข้างหน้า 20 – 35 มม. และบริเวณจังหวัดนราธิวาส จะมีปริมาณฝนสะสม 24 ชั่วโมงข้างหน้า 35 – 60 มม.



ปริมาณฝนคาดการณ์ในวันที่ 4 มกราคม 2566

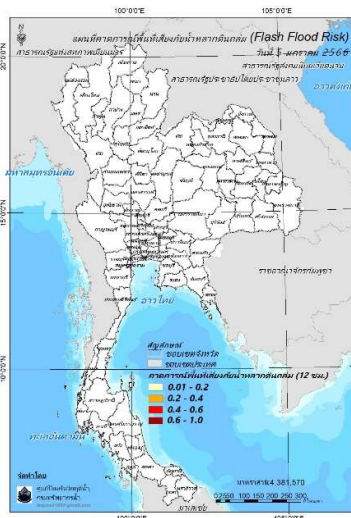


ปริมาณฝนคาดการณ์ในวันที่ 5 มกราคม 2566

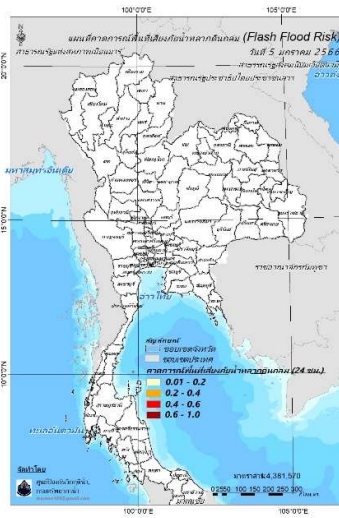
6) ความเสี่ยงจากน้ำท่วม

- การคาดการณ์พื้นที่เสี่ยงภัยน้ำหลากดินถล่มจากข้อมูล MRCFFGS วันที่ 4 มกราคม 2566 ในอีก 12 ชม. 24 ชม. และ 36 ชม. ไม่พบพื้นที่เสี่ยง

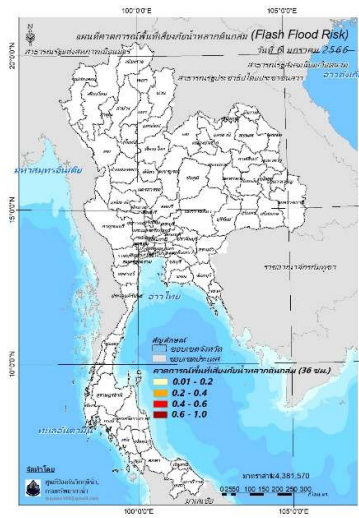
แผนที่แสดงการคาดการณ์พื้นที่เสี่ยงภัยน้ำหลากดินถล่ม วันที่ 4 มกราคม 2566



วันที่ 5 ม.ค. 2566 (03:00 น.)



วันที่ 5 ม.ค. 2566 (15:00 น.)



วันที่ 6 ม.ค. 2566 (03:00 น.)

คำแนะนำ: ข้อมูลดังกล่าวเป็นการคาดการณ์พื้นที่เสี่ยงภัยน้ำหลาก โดยอาศัยข้อมูลปริมาณฝนจากดาวเทียม ดังนั้นรายงานฉบับนี้ควรใช้งานควบคู่ไปกับการตรวจวัดปริมาณฝนจริงภาคสนาม และข้อมูลจากเรดาร์เพื่อประกอบการตัดสินใจ

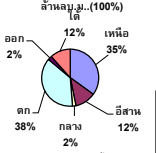
สถานการณ์น้ำในอ่างเก็บน้ำ
ขนาดใหญ่ และขนาดกลาง



รายงานสรุปสภาพน้ำในอ่างเก็บน้ำขนาดใหญ่และขนาดกลาง

รายงานสถานการณ์ ณ วันที่ 4 มกราคม 2566

ปริมาณน้ำรวมทั่วประเทศ 70,921 ล้าน ลบ.ม. (100%)



เปรียบเทียบปริมาณน้ำรวมทั่วประเทศ ปัจจุบัน ปี 64 และ 63

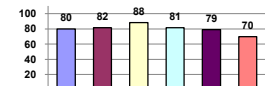
วันที่ 4 มกราคม 2566 เท่ากับ 56,581 ล้าน ลบ.ม. หรือ เท่ากับ 80%

วันที่ 4 มกราคม 2565 เท่ากับ 53,984 ล้าน ลบ.ม. หรือ เท่ากับ 76%

ปริมาณน้ำในอ่างที่ใช้การได้ในสปีดน้ำ + มากกว่า / - น้อยกว่า สปีดน้ำก่อน 592.00 ล้าน ลบ.ม.

สรุปสถานการณ์ปริมาณน้ำในอ่างเก็บน้ำที่ใช้ในกิจกรรมที่ระบอบ น้อยกว่า ปริมาณน้ำที่ไหลเข้าอ่าง เมื่อเทียบกับสปีดน้ำที่เข้ามา สถานการณ์อยู่ระหว่างเก็บกักน้ำ

% ปริมาณน้ำรวมแต่ละภาคปัจจุบัน



ภาค	สถานการณ์ปริมาณน้ำในอ่าง				ปริมาณน้ำเปลี่ยนแปลง (ล้าน ม.³)	สถานะ
	ลดลง (แห่ง)	คงที่ (แห่ง)	เพิ่มขึ้น (แห่ง)	รวม (แห่ง)		
ภาคเหนือ	6	1	-	7	-198.00	ปริมาณน้ำในอ่างเก็บน้ำลดลง
ภาคตะวันออกเฉียงเหนือ	11	1	-	12	-208.00	ปริมาณน้ำในอ่างเก็บน้ำลดลง
ภาคกลาง	2	1	-	3	-37.00	ปริมาณน้ำในอ่างเก็บน้ำลดลง
ภาคตะวันตก	2	-	-	2	-78.00	ปริมาณน้ำในอ่างเก็บน้ำลดลง
ภาคตะวันออก	6	4	-	10	-43.00	ปริมาณน้ำในอ่างเก็บน้ำลดลง
ภาคใต้	3	1	-	4	-28.00	ปริมาณน้ำในอ่างเก็บน้ำลดลง
รวมทั้งประเทศ	30	8	-	38	-592.00	ปริมาณน้ำในอ่างเก็บน้ำลดลง



สรุปสถานการณ์ปริมาณน้ำในอ่าง	
คงที่	8 อ่าง
ลดลง	30 อ่าง
เพิ่มขึ้น	- อ่าง

ภาค อ่างเก็บน้ำ	ความจ ที่ รอก. (ล้าน ม.³)	ปริมาณน้ำ ที่ใช้งาน ไม่ได้ (ล้าน ม.³)	ใช้การ ได้จริง (ล้าน ม.³)	ปริมาณน้ำรวม วันที่ 4 มกราคม 2565		ปัจจุบัน วันที่ 4 มกราคม 2566				สปีดน้ำก่อน วันที่ 29 ธันวาคม 2565				ปริมาณน้ำ + เพิ่มขึ้น - ลดลง (ล้าน ม.³)	สถานการณ์ ปริมาณน้ำ ในอ่าง	
				%	%	ปริมาณน้ำรวม		ปริมาณน้ำที่ใช้การได้จริง		ปริมาณน้ำรวม		ปริมาณน้ำที่ใช้การได้จริง				
						ปริมาณน้ำ (ล้าน ม.³)	%	ปริมาณน้ำ (ล้าน ม.³)	%	ปริมาณน้ำ (ล้าน ม.³)	%	ปริมาณน้ำ (ล้าน ม.³)	%			
ภาคเหนือ (7)																
1	ภูมิพล (2) ตาก	13,462	3,800	9,662	7,911	59%	11,793	88%	7,993	83%	11,959	89%	8,159	84%	-166.00	ลดลง
2	สิริกิติ์ (2) ลุดดิสต์	9,510	2,850	6,660	4,366	46%	6,299	66%	3,449	52%	6,388	67%	3,538	53%	-89.00	ลดลง
3	แม่เปิน เชียงใหม่	265	12	253	114	43%	274	103%	262	104%	274	103%	262	104%	-	คงที่
4	แม่กวาง เชียงใหม่	263	14	249	86	33%	249	95%	235	94%	251	95%	237	95%	-2.00	ลดลง
5	ก้ามปู ลำปาง	106	3	103	94	89%	99	93%	96	93%	104	98%	101	98%	-5.00	ลดลง
6	กวางนา ลำปาง	170	6	164	140	82%	188	111%	182	111%	189	111%	183	112%	-1.00	ลดลง
7	แควน้อย พังงุโลก	939	43	896	850	91%	810	86%	767	86%	820	87%	777	87%	-10.00	ลดลง
	แม่เมาะ	110	16	94	98	89%	93	85%	77	82%	94	85%	78	83%	-1.00	ลดลง
	รวมภาคเหนือ 34.85%	24,825	6,744	18,081	13,659	55%	19,803	80%	13,059	72%	20,080	81%	13,257	73%	-198.00	ลดลง
ภาคตะวันออกเฉียงเหนือ (12)																
8	ห้วยหลวง อุดรธานี	136	7	129	71	52%	109	80%	102	79%	112	82%	105	81%	-3.00	ลดลง
9	น้ำอูน สกลนคร	520	45	475	305	59%	336	65%	291	61%	339	65%	294	62%	-3.00	ลดลง
10	น้ำพอง (2) สกลนคร	165	8	157	94	57%	87	53%	79	50%	88	53%	80	51%	-1.00	ลดลง
11	จุฬารัตน์ (2) ชัยภูมิ	164	37	127	154	94%	143	87%	106	83%	145	88%	108	85%	-2.00	ลดลง
12	อุบลรัตน์ (2) ขอนแก่น	2,431	581	1,850	2,037	84%	1,925	79%	1,344	73%	2,016	83%	1,435	78%	-81.00	ลดลง
13	ลำปาว กาฬสินธุ์	1,980	100	1,880	1,209	61%	1,678	85%	1,578	84%	1,711	86%	1,611	86%	-33.00	ลดลง
14	ลำโดง นครราชสีมา	314	22	292	320	102%	334	106%	312	107%	342	109%	320	110%	-8.00	ลดลง
15	ลำพระเพลิง นครราชสีมา	155	1	154	153	99%	145	94%	144	94%	146	94%	145	94%	-1.00	ลดลง
16	มูลขม นครราชสีมา	141	7	134	139	99%	133	94%	126	94%	134	95%	127	95%	-1.00	ลดลง
17	ลำแจะ นครราชสีมา	275	7	268	274	100%	258	94%	251	94%	258	94%	251	94%	-	คงที่
18	ลำน้ำระจอง บุรีรัมย์	121	3	118	115	95%	112	93%	109	92%	113	93%	110	93%	-1.00	ลดลง
19	สิรินธร (2) อุบลราชธานี	1,966	831	1,135	1,686	86%	1,575	80%	744	66%	1,639	83%	808	71%	-84.00	ลดลง
	รวมภาคตะวันออกเฉียงเหนือ 11.80%	8,369	1,649	6,720	6,557	78%	6,835	82%	5,186	77%	7,043	84%	5,394	80%	-208.00	ลดลง
ภาคกลาง (3)																
20	ป่าสักชลสิทธิ์ ลพบุรี	960	3	957	838	87%	825	86%	822	86%	862	90%	859	90%	-37.00	ลดลง
21	ห้วยสลา อุทัยธานี	160	17	143	132	83%	131	82%	114	80%	132	83%	115	80%	-1.00	ลดลง
22	กระเทียม สุพรรณบุรี	299	99	200	300	100%	297	99%	198	99%	297	99%	198	99%	-	คงที่
	รวมภาคกลาง 1.92%	1,419	119	1,300	1,270	89%	1,254	88%	1,134	80%	1,290	91%	1,171	90%	-37.00	ลดลง
ภาคตะวันออก (2)																
23	ศรีนครินทร์ (2) กาญจนบุรี	17,745	10,265	7,480	16,334	92%	15,814	89%	5,549	74%	15,837	89%	5,572	74%	-23.00	ลดลง
24	วชิราลงกรณ (2) กาญจนบุรี	8,860	3,012	5,848	7,466	84%	5,841	66%	2,829	48%	5,896	67%	2,884	49%	-65.00	ลดลง
	รวมภาคตะวันออก 37.51%	26,605	13,277	13,328	23,801	89%	21,655	81%	8,378	63%	21,733	82%	8,456	63%	-78.00	ลดลง
ภาคตะวันออก (6+4)																
25	ขุนด่าน นครนายก	224	5.00	219	190	85%	201	90%	196	89%	208	93%	203	93%	-7.00	ลดลง
26	คลองลัดขี ฉะเชิงเทรา	420	30.00	390	203	48%	289	69%	259	66%	307	73%	277	71%	-18.00	ลดลง
27	บางพระ (3) ชลบุรี	117	12.00	105	107	91%	107	91%	95	90%	109	93%	97	92%	-2.00	ลดลง
28	หนองปลาไหล (3) ระยอง	164	13.75	150	162	99%	168	103%	154	103%	172	105%	158	106%	-4.00	ลดลง
29	ประแสร์ (3) ระยอง	295	20.00	275	276	94%	267	91%	247	90%	270	92%	250	91%	-3.00	ลดลง
30	มาบประชัน (3) ระยอง	17	0.72	16	7	42%	7	39%	6	36%	7	39%	5.78	36%	-	คงที่
31	พองค้อ (3) ระยอง	21	1.00	20	16	74%	16	74%	15	72%	16	74%	14.77	72%	-	คงที่
32	คลองใหญ่ (3) ระยอง	79	3.00	76	10	12%	6	7%	3	4%	6	7%	2.69	4%	-	คงที่
33	คลองใหญ่ (3) ระยอง	45	3.00	42	17	37%	18	38%	15	34%	18	38%	14.50	34%	-	คงที่
34	นฤมิตรจินดา ปราจีนบุรี	295	19.00	276	1,182	401%	246	83%	227	82%	255	86%	236.00	86%	-9.00	ลดลง
	รวมภาคตะวันออก 2.37%	1,678	107	1,570	2,169	129%	1,323	79%	1,216	77%	1,366	81%	1,259	80%	-43.00	ลดลง
ภาคใต้ (4)																
35	แก่งกระจาน เพชรบุรี	710	65	645	633	89%	491	69%	426	66%	495	70%	430	67%	-4.00	ลดลง
36	ปราณบุรี ประจวบคีรีขันธ์	391	18	373	345	88%	250	64%	232	62%	250	64%	232	62%	-	คงที่
37	รัชชประภา (2) สุราษฎร์ธานี	5,639	1,352	4,287	4,468	79%	3,744	66%	2,392	56%	3,760	67%	2,408	56%	-16.00	ลดลง
38	บางยาง (2) ยะลา	1,454	276	1,178	1,083	74%	1,225	84%	949	81%	1,233	85%	957	81%	-8.00	ลดลง
	รวมภาคใต้ 11.55%	8,194	1,711	6,483	6,528	80%	5,720	70%	3,999	62%	5,738	70%	4,027	62%	-28.00	ลดลง
	รวมทั้งประเทศ 100%(38)	71,090	23,607	47,482	53,984	76%	56,581	80%	32,972	69%	30,132	42%	33,564	71%	-592.00	ลดลง

ที่มาข้อมูล : ตารางสรุปสภาพน้ำในอ่างเก็บน้ำขนาดใหญ่ทั่วประเทศ และตารางสรุปสภาพน้ำในอ่างเก็บน้ำภาคตะวันออก กรมชลประทาน

หมายเหตุ :

- 1) อ่างเก็บน้ำขนาดใหญ่ หมายถึง อ่างเก็บน้ำที่มีความจุตั้งแต่ 100 ล้าน ลบ.ม. ขึ้นไป
- 2) เป็นอ่างเก็บน้ำอยู่ในความรับผิดชอบของการไฟฟ้าฝ่ายผลิตแห่งประเทศไทย(10) นอกนั้นอยู่ในความรับผิดชอบของกรมชลประทาน(28)
- 3) เป็นอ่างเก็บน้ำขนาดกลางที่มีความสำคัญต่อการลดผลกระทบและการประปาฯ ของกลุ่มนิคมอุตสาหกรรมและระบอบ
- 4) จังหวัดที่มีอ่างเก็บน้ำขนาดใหญ่มีจำนวน 26 จังหวัด ไม่มี 50 จังหวัด
- 5) ที่มา : กรมชลประทาน และการไฟฟ้าฝ่ายผลิตแห่งประเทศไทย

รท. หมายถึง ระดับเก็บกักน้ำของอ่าง



ศูนย์เมล็ดพันธุ์ กรมการข้าว และหน่วยงานที่เกี่ยวข้อง กรมชลประทาน

ลำดับของเขื่อนตามความจุ

- 1.ศรีนครินทร์ 2.ภูมิพล 3.สิริกิติ์ 4.วชิราลงกรณ 5.รัชชประภา
- 6.อุบลรัตน์ 7.สิรินธร 8.บางยาง 9.ลำปาว 10.ป่าสัก

ลำดับของเขื่อนตามปริมาณน้ำใช้การได้

- 1.ภูมิพล 2.ศรีนครินทร์ 3.สิริกิติ์ 4.วชิราลงกรณ 5.รัชชประภา
- 6.ลำปาว 7.อุบลรัตน์ 8.บางยาง 9.สิรินธร 10.ป่าสัก

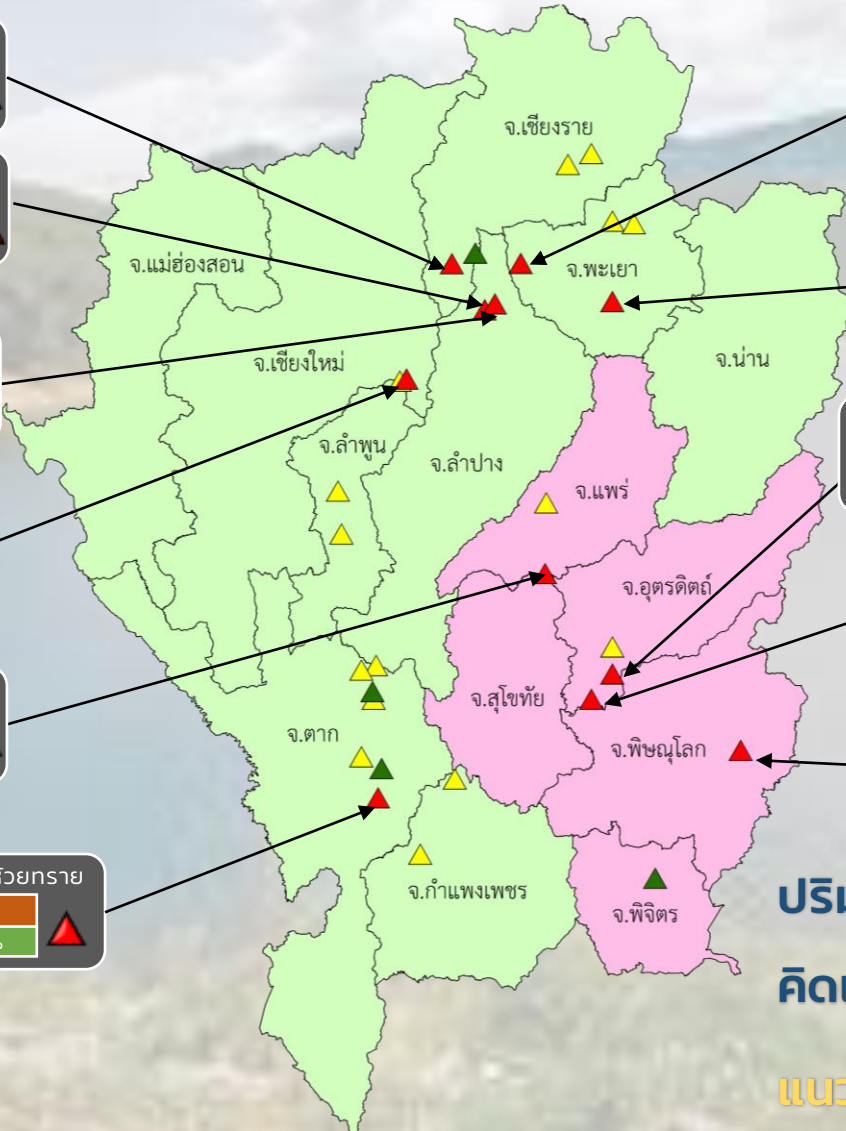
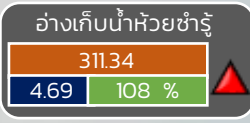
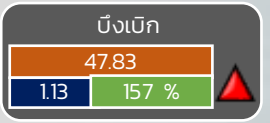
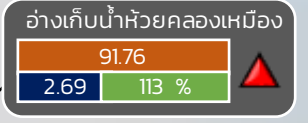
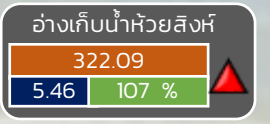
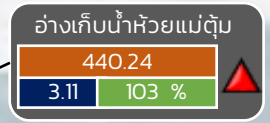
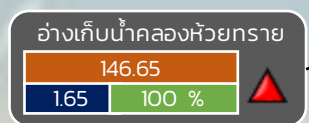
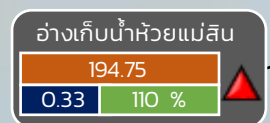
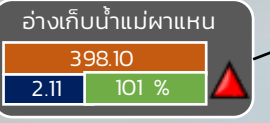
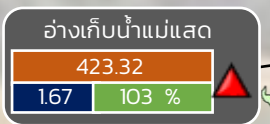
แหล่งน้ำขนาดเล็ก





รายงานสถานการณ์ปริมาณน้ำแหล่งน้ำขนาดเล็ก ประจำวันที่ 4 ม.ค. 2566

กองวิเคราะห์และประเมินสถานการณ์น้ำ กรมทรัพยากรน้ำ



- ▲ **วิกฤติน้ำมาก** 11 แหล่งน้ำ
- ▲ **ฝาระวังน้ำมาก** 15 แหล่งน้ำ
- ▲ **เกณฑ์ปกติ** 4 แหล่งน้ำ
- ▲ **ฝาระวังน้ำน้อย** 0 แหล่งน้ำ
- ▲ **วิกฤติน้ำน้อย** 0 แหล่งน้ำ

ปริมาณน้ำปัจจุบัน 84.5 ล้าน ลบ.ม.
คิดเป็นร้อยละ 94.2 ของความจุเก็บกัก
แนวโน้ม **คงที่**

ระดับ (ม.สทก)	ปริมาตร (ล้าน ลบ.ม.)	ปริมาตร (%)
สีส้ม	สีน้ำเงิน	สีเขียว

■ สกน. 1 ■ สกน. 9

ภาคเหนือ



รายงาน สถานการณ์ปริมาณน้ำแหล่งน้ำขนาดเล็ก

ภาคตะวันออกเฉียงเหนือ ประจำวันที่ 4 ม.ค. 2566

สท.4 (29 แหล่งน้ำ)

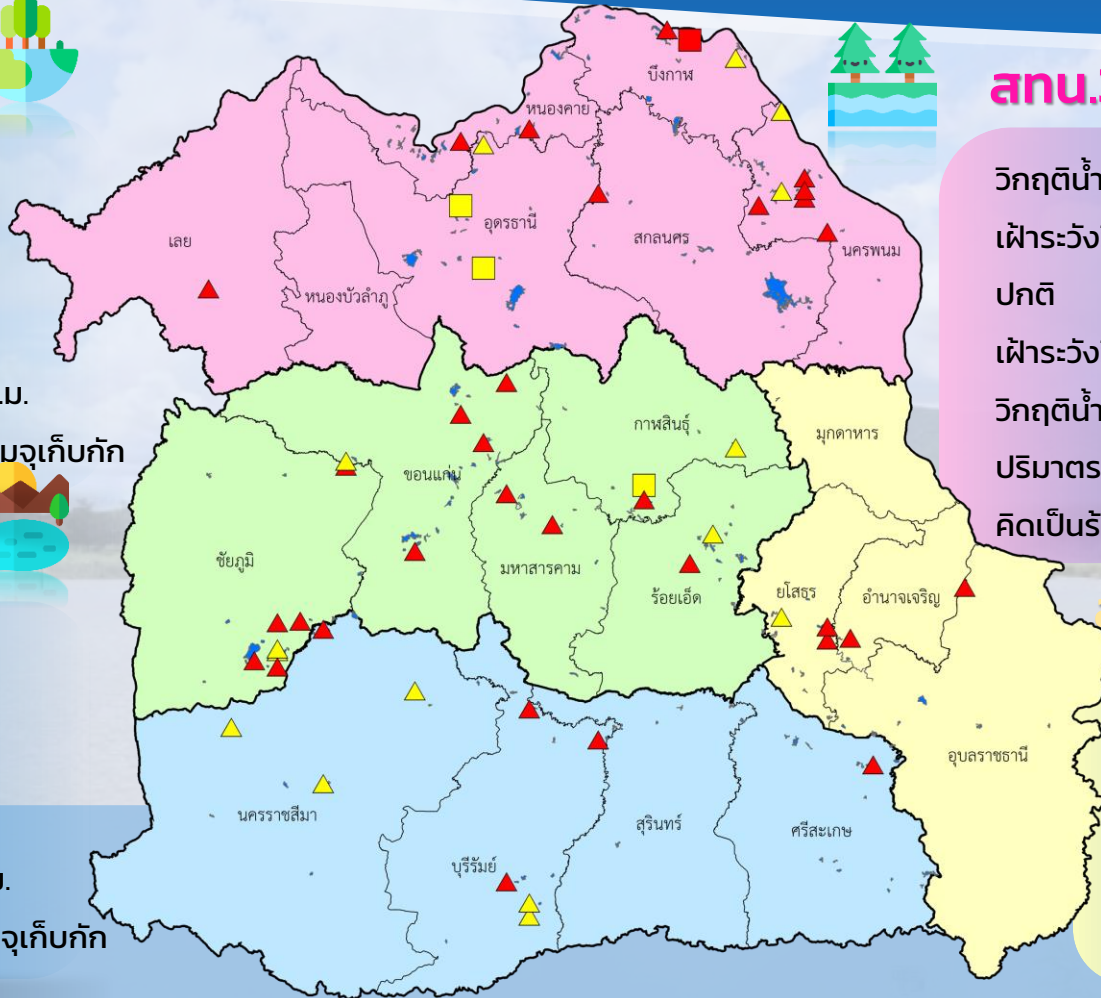


วิกฤติน้ำมาก	13	แหล่งน้ำ
เฟ้าระวังวิกฤติน้ำมาก	5	แหล่งน้ำ
ปกติ	10	แหล่งน้ำ
วิกฤติน้ำน้อย	1	แหล่งน้ำ
ปริมาณน้ำปัจจุบัน	44.1	ล้าน ลบ.ม.
คิดเป็นร้อยละ	75.8	ของความจุเก็บกัก

สท.5 (13 แหล่งน้ำ)



วิกฤติน้ำมาก	5	แหล่งน้ำ
เฟ้าระวังวิกฤติน้ำมาก	4	แหล่งน้ำ
ปกติ	4	แหล่งน้ำ
เฟ้าระวังวิกฤติน้ำน้อย	0	แหล่งน้ำ
ปริมาณน้ำปัจจุบัน	26.0	ล้าน ลบ.ม.
คิดเป็นร้อยละ	90.8	ของความจุเก็บกัก



สท.3 (32 แหล่งน้ำ)

วิกฤติน้ำมาก	10	แหล่งน้ำ
เฟ้าระวังวิกฤติน้ำมาก	4	แหล่งน้ำ
ปกติ	15	แหล่งน้ำ
เฟ้าระวังวิกฤติน้ำน้อย	2	แหล่งน้ำ
วิกฤติน้ำน้อย	1	แหล่งน้ำ
ปริมาณน้ำปัจจุบัน	40.4	ล้าน ลบ.ม.
คิดเป็นร้อยละ	73.0	ของความจุเก็บกัก

สท.11 (6 แหล่งน้ำ)

วิกฤติน้ำมาก	4	แหล่งน้ำ
เฟ้าระวังวิกฤติน้ำมาก	1	แหล่งน้ำ
ปกติ	1	แหล่งน้ำ
ปริมาณน้ำปัจจุบัน	16.5	ล้าน ลบ.ม.
คิดเป็นร้อยละ	106.1	ของความจุเก็บกัก

- ▲ วิกฤติน้ำมาก
- วิกฤติน้ำน้อย
- ▲ เฟ้าระวังวิกฤติน้ำมาก
- เฟ้าระวังวิกฤติน้ำน้อย

ความจุอ่างรวม 157.7 ล้าน ลบ.ม.
 ปริมาณน้ำปัจจุบัน 127.0 ล้าน ลบ.ม.

คิดเป็นร้อยละ 80.5 ของความจุเก็บกัก
 แนวโน้ม คงที่

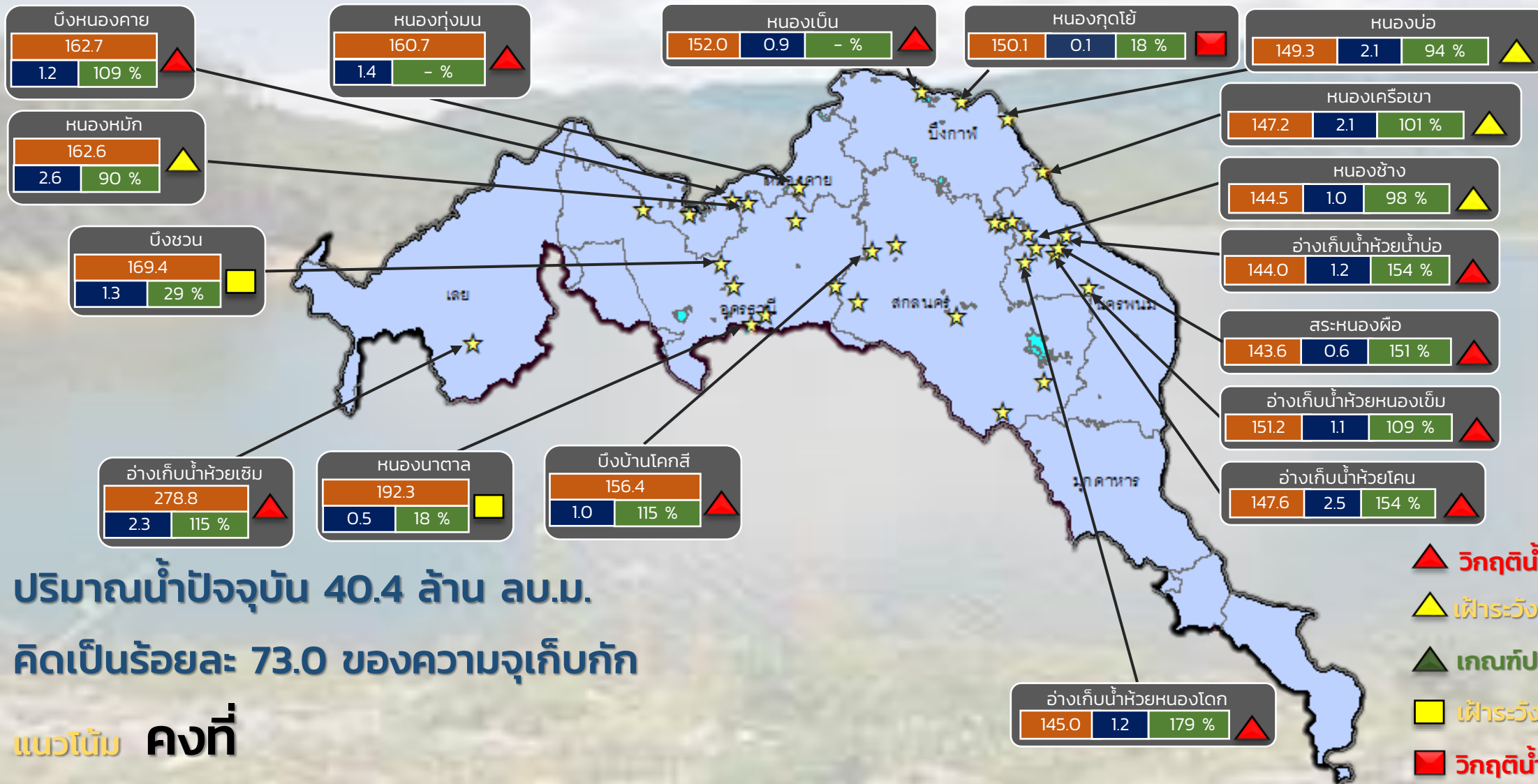




รายงานสถานการณ์ปริมาณน้ำแหล่งน้ำขนาดเล็ก ประจำวันที่ 4 ม.ค. 2566



กองวิเคราะห์และประเมินสถานการณ์น้ำ กรมทรัพยากรน้ำ



ปริมาณน้ำปัจจุบัน 40.4 ล้าน ลบ.ม.

คิดเป็นร้อยละ 73.0 ของความจุเก็บกัก

แนวโน้ม คงที่

- ▲ วิกฤติน้ำมาก 10 แหล่งน้ำ
- ▲ เฝ้าระวังน้ำมาก 4 แหล่งน้ำ
- ▲ เกณฑ์ปกติ 15 แหล่งน้ำ
- ▲ เฝ้าระวังน้ำน้อย 2 แหล่งน้ำ
- ▲ วิกฤติน้ำน้อย 1 แหล่งน้ำ

★ สทก. 3

ลุ่มน้ำโขง (ตะวันออกเฉียงเหนือ)

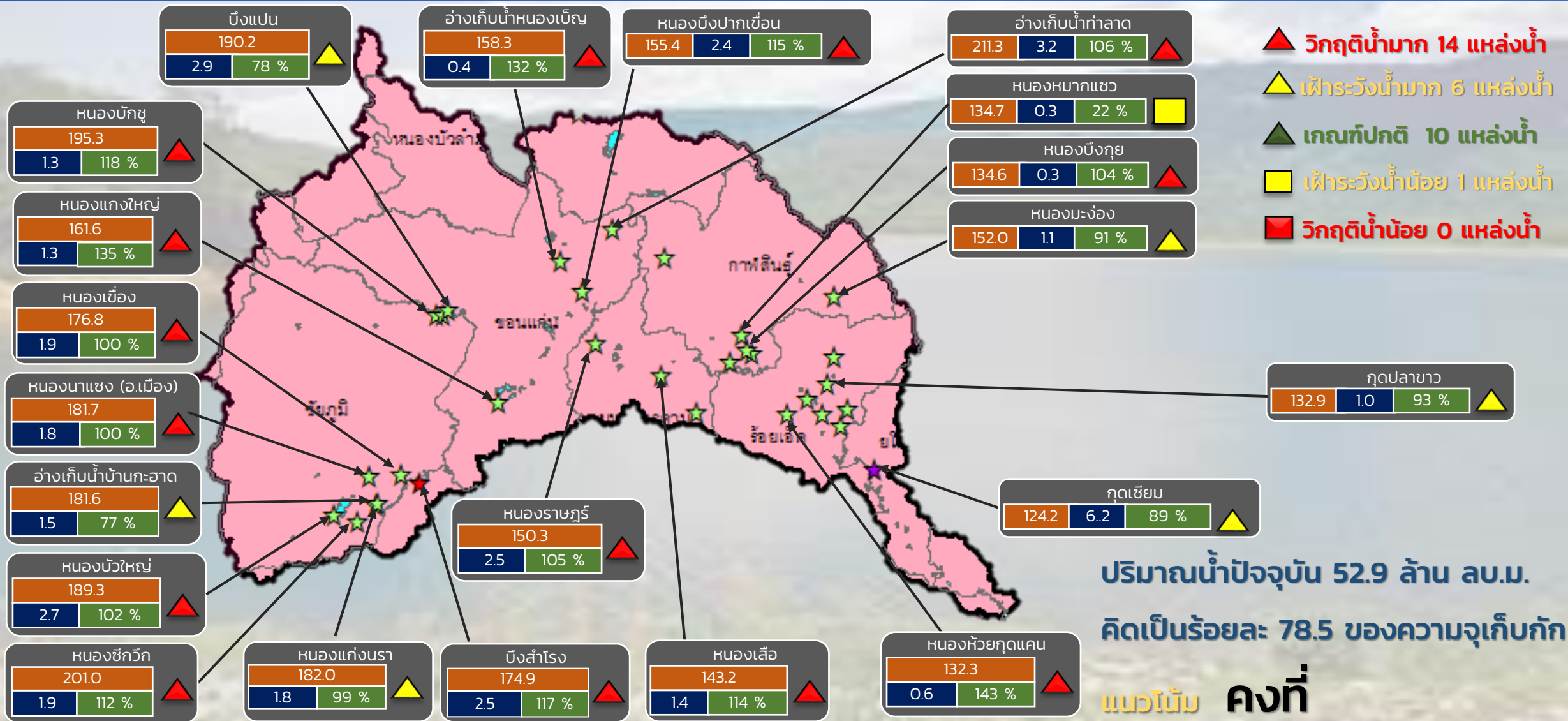
ระดับ (ม.รทก.)	ปริมาตร (ล้าน ลบ.ม.)	ปริมาตร (%)
----------------	----------------------	-------------



รายงานสถานการณ์ปริมาณน้ำแหล่งน้ำขนาดเล็ก ประจำวันที่ 4 ม.ค. 2566



กองวิเคราะห์และประเมินสถานการณ์น้ำ กรมทรัพยากรน้ำ



ปริมาณน้ำปัจจุบัน 52.9 ล้าน ลบ.ม.
คิดเป็นร้อยละ 78.5 ของความจุเก็บกัก

แนวโน้ม คงที่

ระดับ (ม.รทก.)	ปริมาตร (ล้าน ลบ.ม.)	ปริมาตร (%)

☆ สกท. 4 ★ สกท. 5 ☆ สกท. 11

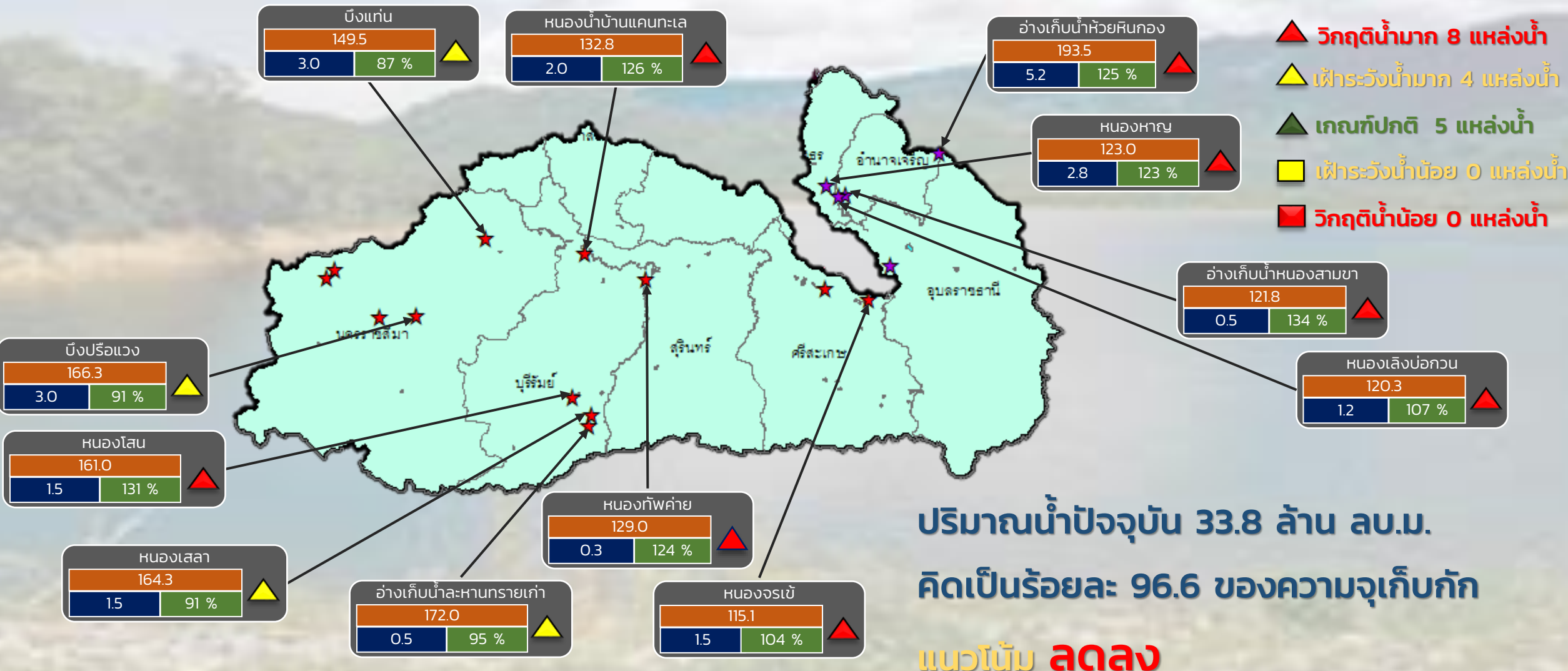
ลุ่มน้ำชี



รายงานสถานการณ์ปริมาณน้ำแหล่งน้ำขนาดเล็ก ประจำวันที่ 4 ม.ค. 2566



กองวิเคราะห์และประเมินสถานการณ์น้ำ กรมทรัพยากรน้ำ



ปริมาณน้ำปัจจุบัน 33.8 ล้าน ลบ.ม.
คิดเป็นร้อยละ 96.6 ของความจุเก็บกัก
แนวโน้ม ลดลง

ระดับ (ม.รทก.)	ปริมาตร (ล้าน ลบ.ม.)	ปริมาตร (%)

★ สท. 5
★ สท. 11

ลุ่มน้ำมูล

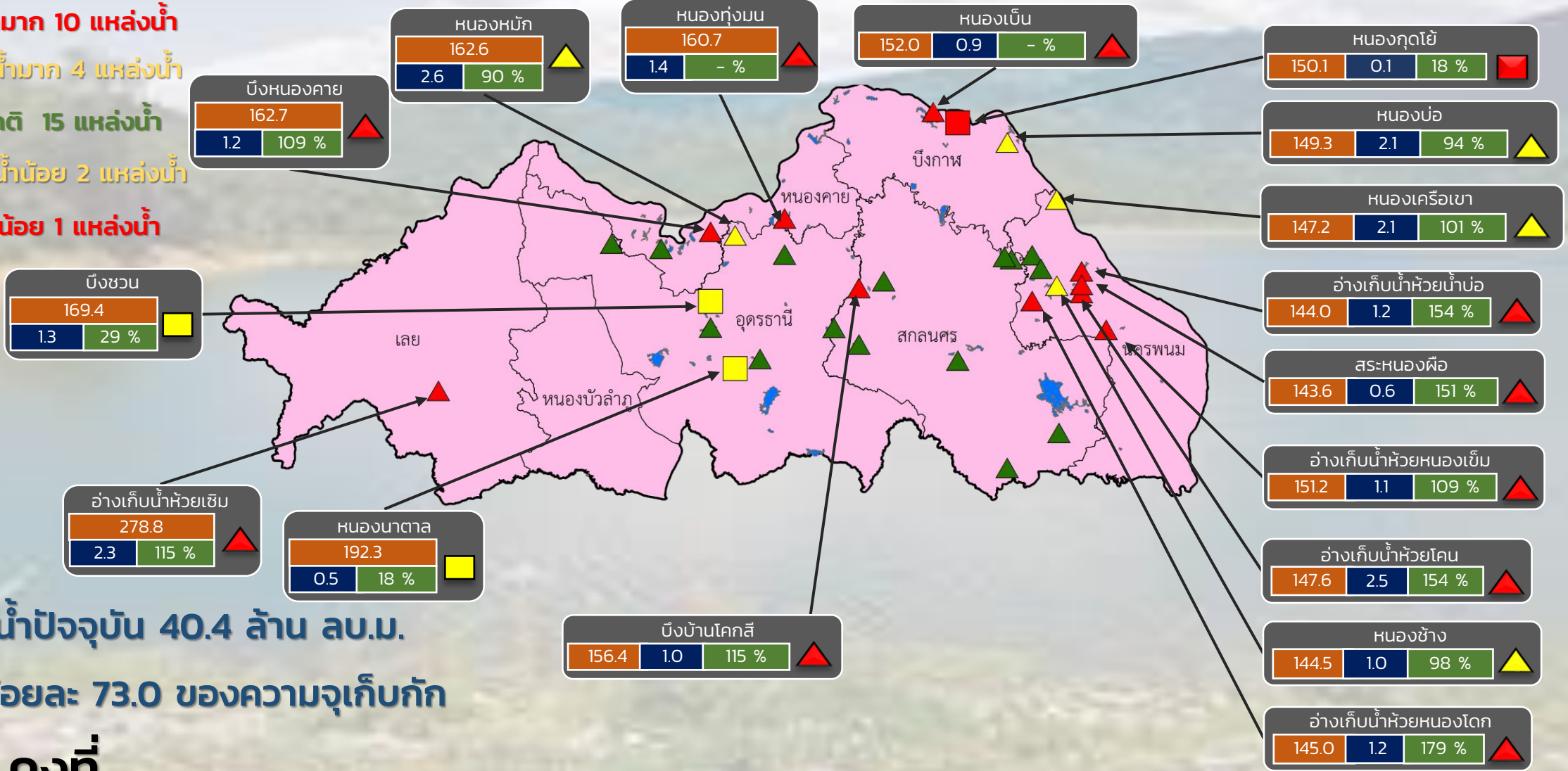


รายงานสถานการณ์ปริมาณน้ำแหล่งน้ำขนาดเล็ก ประจำวันที่ 4 ม.ค. 2566



กองวิเคราะห์และประเมินสถานการณ์น้ำ กรมทรัพยากรน้ำ

- ▲ วิกฤติน้ำมาก 10 แหล่งน้ำ
- ▲ ฝาระวังน้ำมาก 4 แหล่งน้ำ
- ▲ เกณฑ์ปกติ 15 แหล่งน้ำ
- ฝาระวังน้ำน้อย 2 แหล่งน้ำ
- วิกฤติน้ำน้อย 1 แหล่งน้ำ



ปริมาณน้ำปัจจุบัน 40.4 ล้าน ลบ.ม.
คิดเป็นร้อยละ 73.0 ของความจุเก็บกัก

แนวโน้ม คงที่

ระดับ (ม.รทก.)	ปริมาตร (ล้าน ลบ.ม.)	ปริมาตร (%)

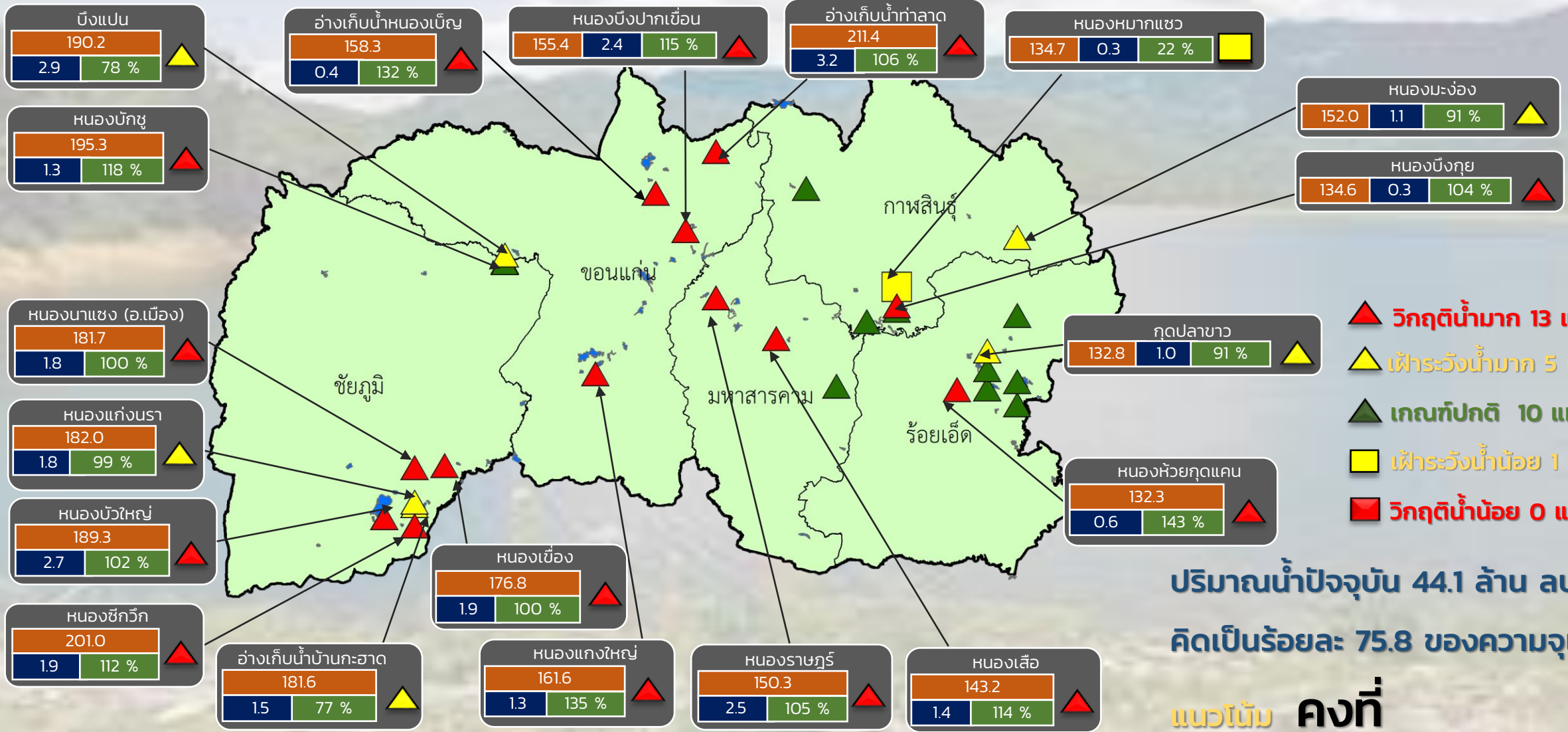
สำนักงานทรัพยากรน้ำที่ 3



รายงานสถานการณ์ปริมาณน้ำแหล่งน้ำขนาดเล็ก ประจำวันที่ 4 ม.ค. 2566



กองวิเคราะห์และประเมินสถานการณ์น้ำ กรมทรัพยากรน้ำ



- ▲ วิกฤติน้ำมาก 13 แหล่งน้ำ
- ▲ เฝ้าระวังน้ำมาก 5 แหล่งน้ำ
- ▲ เกณฑ์ปกติ 10 แหล่งน้ำ
- ▲ เฝ้าระวังน้ำน้อย 1 แหล่งน้ำ
- วิกฤติน้ำน้อย 0 แหล่งน้ำ

ปริมาณน้ำปัจจุบัน 44.1 ล้าน ลบ.ม.
คิดเป็นร้อยละ 75.8 ของความจุเก็บกัก

แนวโน้ม **คงที่**

สำนักงานทรัพยากรน้ำที่ 4

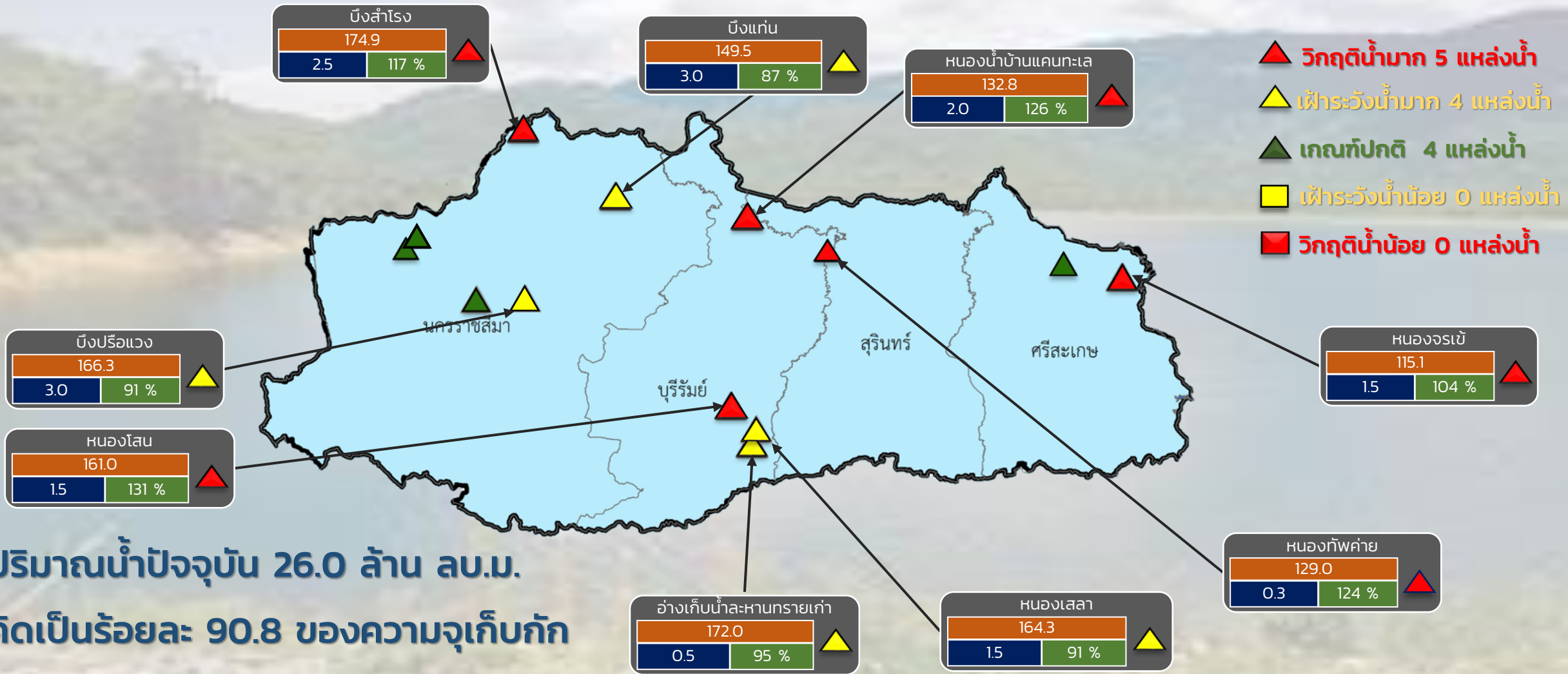
ระดับ (ม.รทก.)	ปริมาตร (ล้าน ลบ.ม.)	ปริมาตร (%)



รายงานสถานการณ์ปริมาณน้ำแหล่งน้ำขนาดเล็ก ประจำวันที่ 4 ม.ค. 2566



กองวิเคราะห์และประเมินสถานการณ์น้ำ กรมทรัพยากรน้ำ



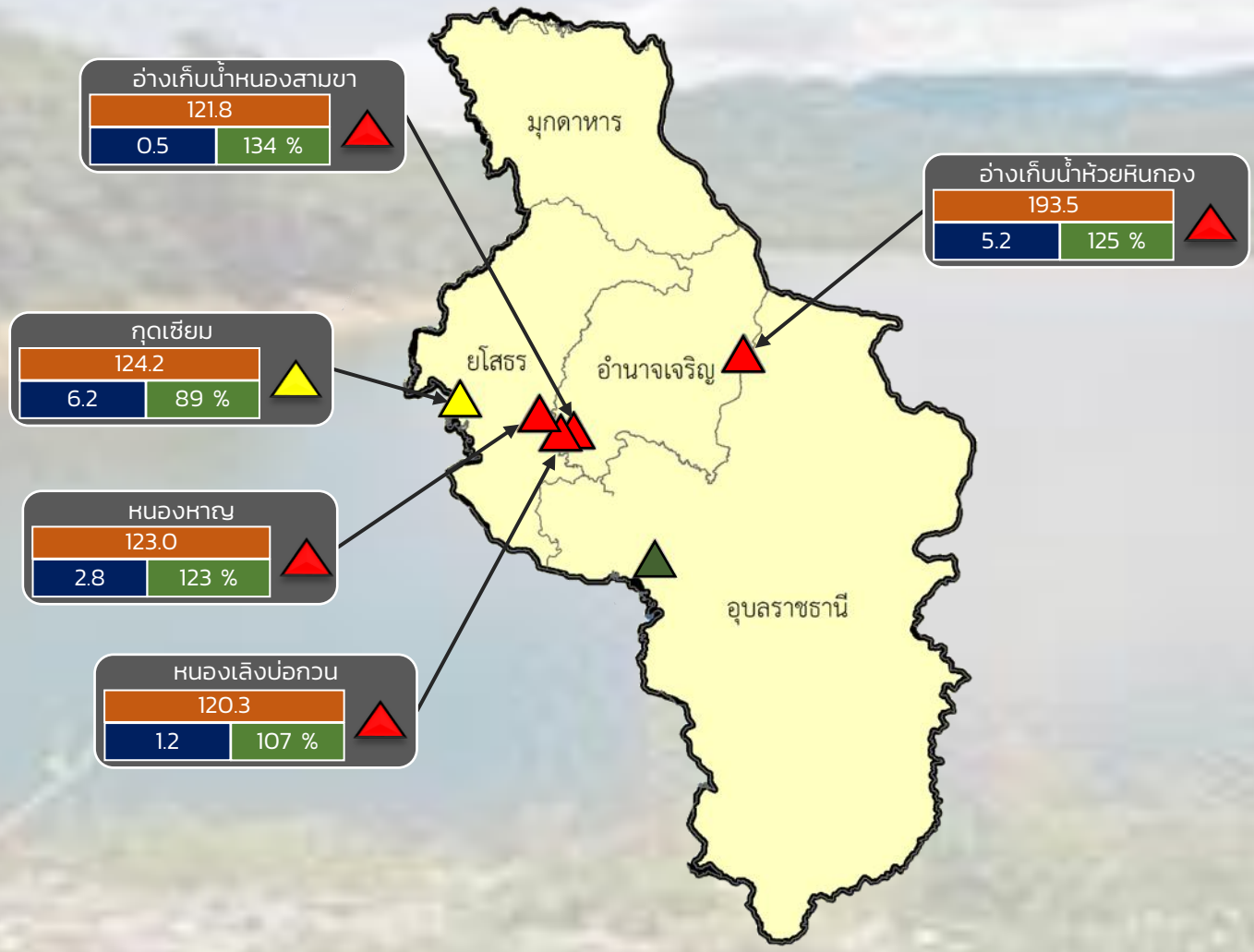
ระดับ (ม.รทก)	ปริมาตร (ล้าน ลบ.ม.)	ปริมาตร (%)



รายงานสถานการณ์ปริมาณน้ำแหล่งน้ำขนาดเล็ก ประจำวันที่ 4 ม.ค. 2566



กองวิเคราะห์และประเมินสถานการณ์น้ำ กรมทรัพยากรน้ำ



- ▲ **วิกฤติน้ำมาก 4 แหล่งน้ำ**
- ▲ **เฟื้อระวังน้ำมาก 1 แหล่งน้ำ**
- ▲ **เกณฑ์ปกติ 1 แหล่งน้ำ**
- **เฟื้อระวังน้ำน้อย 0 แหล่งน้ำ**
- **วิกฤติน้ำน้อย 0 แหล่งน้ำ**

ปริมาณน้ำปัจจุบัน 16.5 ล้าน ลบ.ม.
คิดเป็นร้อยละ 106.1 ของความจุเก็บกัก

แนวโน้ม ลดลง

ระดับ (ม.สทก)	ปริมาตร (ล้าน ลบ.ม.)	ปริมาตร (%)



รายงานสถานการณ์ปริมาณน้ำแหล่งน้ำขนาดเล็ก ประจำวันที่ 4 ม.ค. 2566

กองวิเคราะห์และประเมินสถานการณ์น้ำ กรมทรัพยากรน้ำ

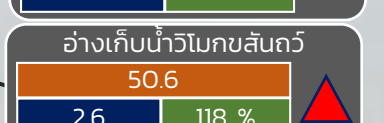
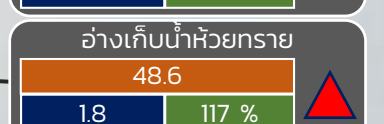
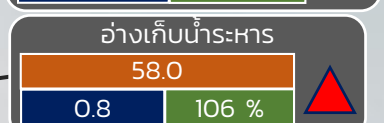
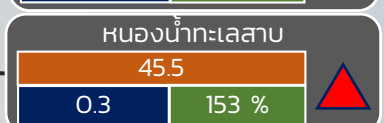
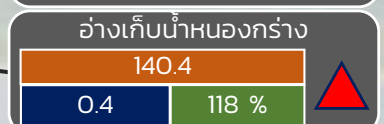
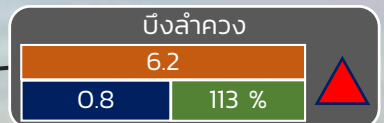
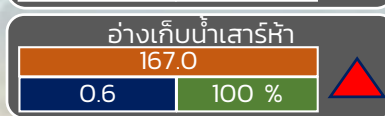
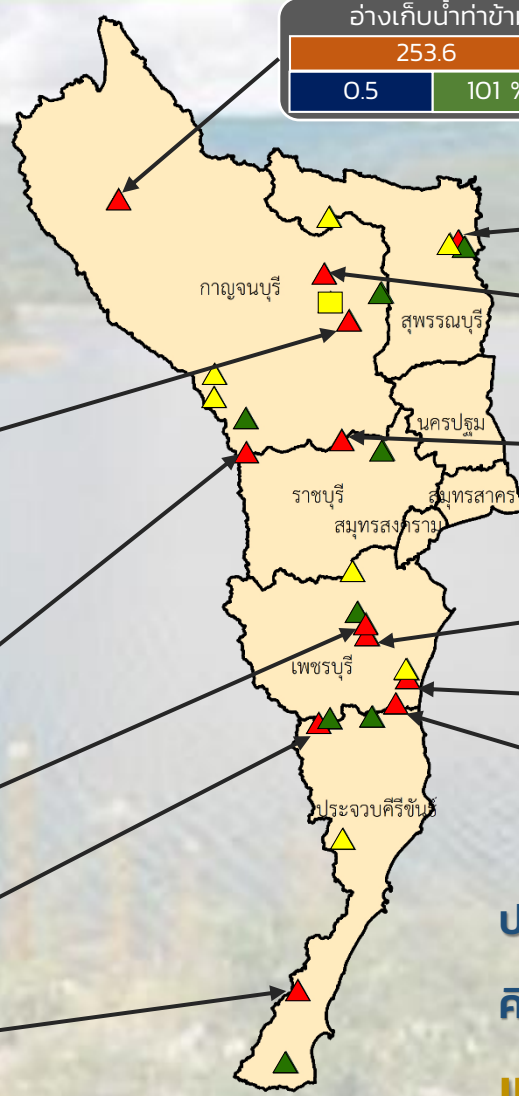
▲ วิกฤติน้ำมาก 12 แหล่งน้ำ

▲ เฝ้าระวังน้ำมาก 7 แหล่งน้ำ

▲ เกณฑ์ปกติ 8 แหล่งน้ำ

▲ เฝ้าระวังน้ำน้อย 1 แหล่งน้ำ

■ วิกฤติน้ำน้อย 0 แหล่งน้ำ



ปริมาณน้ำปัจจุบัน 23.0 ล้าน ลบ.ม.

คิดเป็นร้อยละ 95.9 ของความจุเก็บกัก

แนวโน้ม คงที่

ระดับ (บ.รณ)	ปริมาตร (ล้าน ลบ.ม.)	ปริมาตร (%)
--------------	----------------------	-------------

■ สกน. 7

ภาคตะวันตก

รายงานระดับน้ำจากกล้อง
CCTV





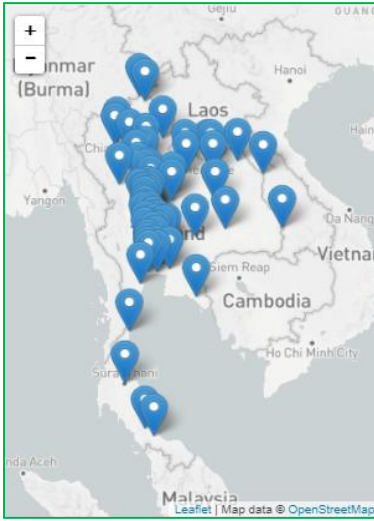
ศูนย์เมขลา

WATER OPERATION CENTER



รายงานระดับน้ำจากกล้อง CCTV

ณ. วันที่ 4 มกราคม พ.ศ. 2566



สรุปสถานการณ์น้ำในลำน้ำสายหลัก

- บ้านหาดเสลา - อ.เก้าเลี้ยว จ.นครสวรรค์ (ลุ่มน้ำปิง) สถานการณ์น้ำปกติ
- สะพานศรีสัชชาลัย - อ.ศรีสัชชาลัย จ.สุโขทัย (ลุ่มน้ำยม) สถานการณ์น้ำปกติ
- สะพานท่าเสา - อ.เมือง จ.อุตรดิตถ์ (ลุ่มน้ำน่าน) สถานการณ์น้ำปกติ
- สถานีวัดแม่น้ำโขง (MRC) - อ.เชียงคาน จ.เลย (ลุ่มน้ำโขง) สถานการณ์น้ำปกติ
- บ้านป้อม - อ.อุยธยา จ.อุยธยา (ลุ่มน้ำเจ้าพระยา) สถานการณ์น้ำปกติ
- สะพานบุญรัตน์ประชานุวัฒน์ - อ.สามพราน จ.นครปฐม (ลุ่มน้ำท่าจีน) สถานการณ์น้ำปกติ
- สถานีอุทกเขตตอนล่าง - อ.หาดใหญ่ จ.สงขลา (ลุ่มน้ำทะเลสาบสงขลา) สถานการณ์น้ำปกติ
- บ้านปากร่องห้วยจี่ - อ.บ้านตาก จ.ตาก (ลุ่มน้ำปิง) สถานการณ์น้ำปกติ
- สะพานหนองปรือ - อ.หนองปรือ จ.กาญจนบุรี (ลุ่มน้ำสาละวิน) สถานการณ์น้ำปกติ

สถานีหัวฝาย - อ.แม่สาย จ.เชียงราย (แม่สาย/โขง)



ระดับน้ำปัจจุบันต่ำกว่าสถาพ
ระดับตลิ่งต่ำสุด - ม.รทก.
ระดับท้องน้ำ 394.87 ม.รทก.

สนง.ส่วนอุทกหนองคาย - อ.เมือง จ.หนองคาย (ลุ่มน้ำโขง)



ระดับน้ำปัจจุบันต่ำกว่าสถาพ
ระดับตลิ่งต่ำสุด 166.65 ม.รทก.
ระดับท้องน้ำ 149.20 ม.รทก.

วัดศรีชมพูนาคคีต - อ.ท่าบ่อ จ.หนองคาย (ห้วยโมง/โขงอีสาน)



ระดับน้ำปัจจุบัน 165.45 ม.รทก.
ระดับตลิ่งต่ำสุด 167.09 ม.รทก.
ระดับท้องน้ำ 156.60 ม.รทก.

สถานีวัดแม่น้ำโขง (MRC) - อ.เชียงคาน จ.เลย (ลุ่มน้ำโขง)



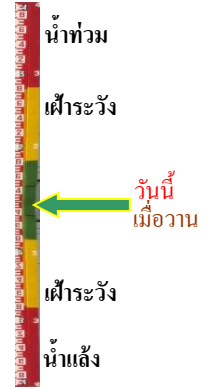
ระดับน้ำปัจจุบัน 4.55 ม.รทก.
ระดับตลิ่งต่ำสุด - ม.รทก.
ระดับท้องน้ำ - ม.รทก.

บ้านเหล่านกขุม - อ.เมือง จ.ขอนแก่น
(ลุ่มน้ำชี)



ระดับน้ำปัจจุบันต่ำกว่าสถาฟ
ระดับตลิ่งต่ำสุด 149.71 ม.รทก.
ระดับท้องน้ำ 141.00 ม.รทก.

บ้านหาดเสลา - อ.แก้งเตี้ยว จ.นครสวรรค์
(ลุ่มน้ำปิง)



ระดับน้ำปัจจุบันต่ำกว่าสถาฟ
ระดับตลิ่งต่ำสุด 32.53 ม.รทก.
ระดับท้องน้ำ 24.97 ม.รทก.

สะพานมหาโพธิ์ - อ.เมือง จ.แพร่
(ลุ่มน้ำยม)



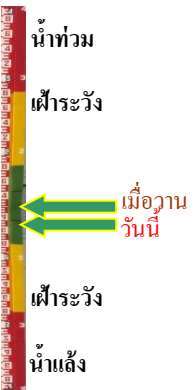
ระดับน้ำปัจจุบัน 144.65 ม.รทก.
ระดับตลิ่งต่ำสุด 152.33 ม.รทก.
ระดับท้องน้ำ 141.18 ม.รทก.

สะพานศรีรัตนาลัย - อ.ศรีรัตนาลัย จ.สุโขทัย
(ลุ่มน้ำยม)



ระดับน้ำปัจจุบันต่ำกว่าสถาฟ
ระดับตลิ่งต่ำสุด 71.78 ม.รทก.
ระดับท้องน้ำ 58.48 ม.รทก.

สะพานพระแม่ย่า - อ.เมือง จ.สุโขทัย
(ลุ่มน้ำยม)



ระดับน้ำปัจจุบัน 44.80 ม.รทก.
ระดับตลิ่งต่ำสุด 48.59 ม.รทก.
ระดับท้องน้ำ - ม.รทก.

สะพานบางระกำ - อ.บางระกำ จ.พิษณุโลก
(ลุ่มน้ำยม)



ระดับน้ำปัจจุบันต่ำกว่าสถาฟ
ระดับตลิ่งต่ำสุด 31.73 ม.รทก.
ระดับท้องน้ำ - ม.รทก.

สะพานบ้านโพทะเล - อ.โพทะเล จ.พิจิตร
(ลุ่มน้ำยม)



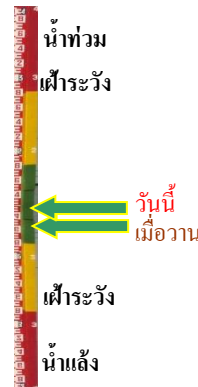
ระดับน้ำปัจจุบันไม่บังสถาพ
ระดับตลิ่งต่ำสุด 31.63 ม.รทก.
ระดับท้องน้ำ 20.59 ม.รทก.

วัดเกษไชยเหนือ - อ.ชุมแสง จ.นครสวรรค์
(ลุ่มน้ำ่าน)



ระดับน้ำปัจจุบันสูงกว่าสถาพ
ระดับตลิ่งต่ำสุด - ม.รทก.
ระดับท้องน้ำ - ม.รทก.

สะพานท่าเสา - อ.เมือง จ.อุตรดิตถ์
(ลุ่มน้ำ่าน)



ระดับน้ำปัจจุบัน 54.65 ม.รทก.
ระดับตลิ่งต่ำสุด 56.91 ม.รทก.
ระดับท้องน้ำ 47.80 ม.รทก.

สะพานเฉลิมพระเกียรติ 48 พรรษา
อ.เมือง จ.พิจิตร (ลุ่มน้ำ่าน)



ระดับน้ำปัจจุบันต่ำกว่าสถาพ
ระดับตลิ่งต่ำสุด - ม.รทก.
ระดับท้องน้ำ - ม.รทก.

สะพานเฉลิมพระเกียรติ ร.9 72 พรรษา
อ.บางมูลนาก จ.พิจิตร (ลุ่มน้ำ่าน)



ระดับน้ำปัจจุบันต่ำกว่าสถาพ
ระดับตลิ่งต่ำสุด 27.23 ม.รทก.
ระดับท้องน้ำ 16.56 ม.รทก.

สะพานสุพรรณกัลยา - อ.เมือง จ.พิษณุโลก
(ลุ่มน้ำ่าน)



ระดับน้ำปัจจุบันต่ำกว่าสถาพ
ระดับตลิ่งต่ำสุด 44.52 ม.รทก.
ระดับท้องน้ำ 32.51 ม.รทก.

สะพานเดชาติวงศ์ - อ.เมือง จ.นครสวรรค์
(ลุ่มน้ำเจ้าพระยา)



ระดับน้ำปัจจุบันต่ำกว่าสภาพ
ระดับตลิ่งต่ำสุด 23.22 ม.รทก.
ระดับท้องน้ำ 11.15 ม.รทก.



วัดโคกจันทน์ - อ.สรรพยา จ.ชัยนาท
(ลุ่มน้ำเจ้าพระยา)



ระดับน้ำปัจจุบันต่ำกว่าสภาพ
ระดับตลิ่งต่ำสุด - ม.รทก.
ระดับท้องน้ำ - ม.รทก.



บ้านป้อม - อ.พระนครศรีอยุธยา
จ.พระนครศรีอยุธยา (ลุ่มน้ำเจ้าพระยา)



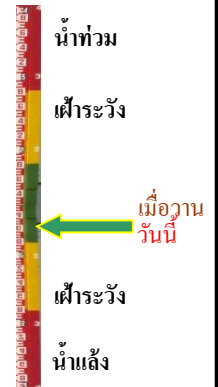
ระดับน้ำปัจจุบันสภาพหลุดหาย
ระดับตลิ่งต่ำสุด - ม.รทก.
ระดับท้องน้ำ - ม.รทก.



อุทัยใหม่ - อ.เมือง จ.อุทัยธานี
(ลุ่มน้ำสะแกกรัง)



ระดับน้ำปัจจุบัน 16.00 ม.รทก.
ระดับตลิ่งต่ำสุด - ม.รทก.
ระดับท้องน้ำ - ม.รทก.



สะพานปรีดีย์ - อ.เมือง จ.พระนครศรีอยุธยา
(ลุ่มน้ำเจ้าพระยา)



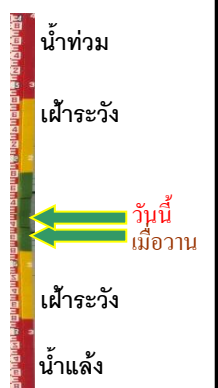
ระดับน้ำปัจจุบันต่ำกว่าสภาพ
ระดับตลิ่งต่ำสุด - ม.รทก.
ระดับท้องน้ำ - ม.รทก.



สะพานบุญรัตน์ประชาชนวัฒน์ - อ.สามพราน
จ.นครปฐม (ลุ่มน้ำท่าจีน)



ระดับน้ำปัจจุบัน 0.98 ม.รทก.
ระดับตลิ่งต่ำสุด 1.46 ม.รทก.
ระดับท้องน้ำ -7.22 ม.รทก.

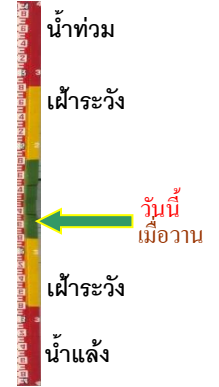


สะพานหลวงพ่อบึง - นครราชสีมา
จ.นครปฐม (ลุ่มน้ำท่าจีน)



ระดับน้ำปัจจุบัน ผักตบชวาบังสภาพ
ระดับตลิ่งต่ำสุด 2.97 ม.รทก.
ระดับท้องน้ำ -4.69 ม.รทก.

สะพานข้ามแม่น้ำท่าจีน ทางหลวง3365
อ.สามชุก จ.สุพรรณบุรี (ลุ่มน้ำท่าจีน)



ระดับน้ำปัจจุบัน ต้นไม้บังสภาพ
ระดับตลิ่งต่ำสุด 5.70 ม.รทก.
ระดับท้องน้ำ 0.46 ม.รทก.

สะพานสามง่าม-ท่าโบสถ์
อ.หันคา จ.ชัยนาท (ลุ่มน้ำท่าจีน)



ระดับน้ำปัจจุบัน 12.12 ม.รทก.
ระดับตลิ่งต่ำสุด 5.70 ม.รทก.
ระดับท้องน้ำ 0.46 ม.รทก.

เชิงสะพานฉะเชิงเทรา - อ.เมือง
จ.ฉะเชิงเทรา (ลุ่มน้ำบางปะกง)



ระดับน้ำปัจจุบัน ต่ำกว่าสภาพ
ระดับตลิ่งต่ำสุด 1.90 ม.รทก.
ระดับท้องน้ำ - ม.รทก.

เทศบาลเมืองเพชรบุรี - อ.เมือง จ.เพชรบุรี
(ลุ่มน้ำเพชรบุรี)



ระดับน้ำปัจจุบัน 1.30 ม.รทก.
ระดับตลิ่งต่ำสุด 4.33 ม.รทก.
ระดับท้องน้ำ 0.01 ม.รทก.

สถานีอุต๊ะเกาตอนล่าง - อ.หาดใหญ่ จ.สงขลา
(ลุ่มน้ำทะเลสาบสงขลา)

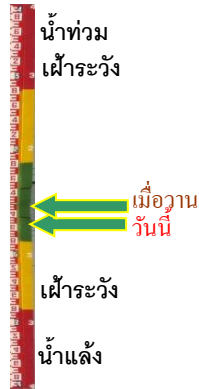


ระดับน้ำปัจจุบัน 1.40 ม.รทก.
ระดับตลิ่งต่ำสุด 8.93 ม.รทก.
ระดับท้องน้ำ -1.93 ม.รทก.

สถานีบ้านปากร่องห้วยจี่ - อ.บ้านตาก จ.ตาก
(ลุ่มน้ำป่าสัก-วัง-สะแกกรัง-ป่าสัก)



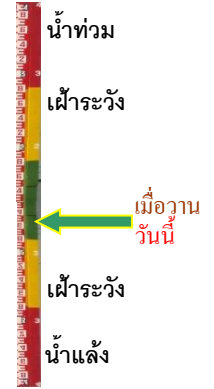
ระดับน้ำปัจจุบัน 118.17 ม.รทก.
ระดับตลิ่งต่ำสุด 120.45 ม.รทก.
ระดับท้องน้ำ 114.47 ม.รทก.



สถานีบ้านจางวาง - อ.หล่มสัก จ.เพชรบูรณ์
(ลุ่มน้ำป่าสัก-วัง-สะแกกรัง-ป่าสัก)



ระดับน้ำปัจจุบันต่ำกว่าสถาฟ
ระดับตลิ่งต่ำสุด 135.46 ม.รทก.
ระดับท้องน้ำ 127.24 ม.รทก.



สถานีแม่น้ำป่าสัก - อ.แก่งคอย จ.สระบุรี
(ลุ่มน้ำป่าสัก-วัง-สะแกกรัง-ป่าสัก)



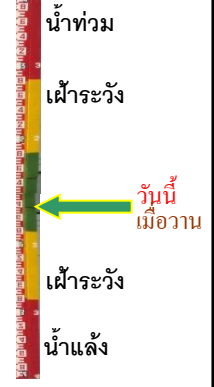
ระดับน้ำปัจจุบันต่ำกว่าสถาฟ
ระดับตลิ่งต่ำสุด 20.10 ม.รทก.
ระดับท้องน้ำ 4.79 ม.รทก.



สถานีแม่น้ำป่าสัก - อ.เมือง จ.เพชรบูรณ์
(ลุ่มน้ำป่าสัก-วัง-สะแกกรัง-ป่าสัก)



ระดับน้ำปัจจุบันสถาฟหลุดหาย
ระดับตลิ่งต่ำสุด 114.98 ม.รทก.
ระดับท้องน้ำ 104.53 ม.รทก.



สะพานบ้านหนองปรือ - อ.หนองปรือ จ.กาญจนบุรี
(ลุ่มน้ำแม่กลอง)



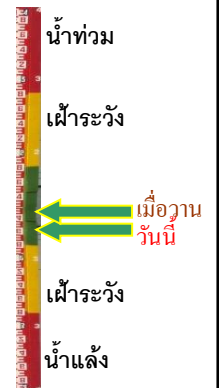
ระดับน้ำปัจจุบัน 141.25 ม.รทก.
ระดับตลิ่งต่ำสุด 147.06 ม.รทก.
ระดับท้องน้ำ 140.73 ม.รทก.



สะพานแควใหญ่ - อ.เมือง จ.กาญจนบุรี
(ลุ่มน้ำแม่กลอง)



ระดับน้ำปัจจุบัน 24.32 ม.รทก.
ระดับตลิ่งต่ำสุด 28.28 ม.รทก.
ระดับท้องน้ำ 20.86 ม.รทก.



สะพานบ้านท่าเรือ - อ.ท่ามะกา จ.กาญจนบุรี
(ลุ่มน้ำแม่กลอง)



ระดับน้ำปัจจุบัน 5.19 ม.รทก.
ระดับตลิ่งต่ำสุด 14.82 ม.รทก.
ระดับท่อน้ำ 2.90 ม.รทก.

สะพานเฉลิมพระเกียรติ 60 พรรษา
อ.บ้านโป่ง จ.ราชบุรี (ลุ่มน้ำแม่กลอง)



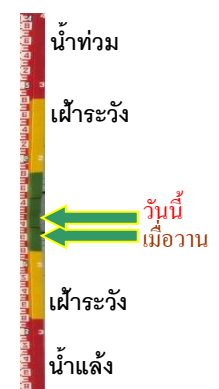
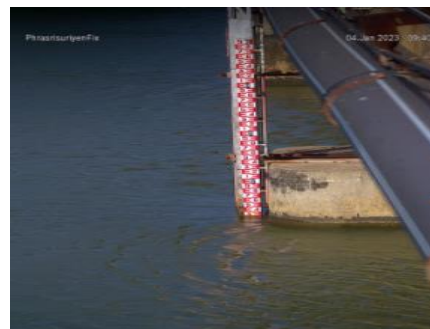
ระดับน้ำปัจจุบัน 7.65 ม.รทก.
ระดับตลิ่งต่ำสุด 17.63 ม.รทก.
ระดับท่อน้ำ 5.68 ม.รทก.

สะพานธนະรัชต์ - อ.เมือง จ.ราชบุรี
(ลุ่มน้ำแม่กลอง)



ระดับน้ำปัจจุบัน 1.10 ม.รทก.
ระดับตลิ่งต่ำสุด 5.10 ม.รทก.
ระดับท่อน้ำ 7.75 ม.รทก.

สะพานสมเด็จพระศรีสุริเยนทร์
อ.อัมพวา จ.สมุทรสงคราม (ลุ่มน้ำแม่กลอง)



ระดับน้ำปัจจุบัน 1.30 ม.รทก.
ระดับตลิ่งต่ำสุด 2.52 ม.รทก.
ระดับท่อน้ำ -14.58 ม.รทก.