



รายงานการเฝ้าระวังติดตามสถานการณ์น้ำและความช่วยเหลือ ศูนย์ปฏิบัติการทรัพยากรธรรมชาติและสิ่งแวดล้อม (ด้านทรัพยากรน้ำ)

กระทรวงทรัพยากรธรรมชาติและสิ่งแวดล้อม

กองวิเคราะห์และประเมินสถานการณ์น้ำ กรมทรัพยากรน้ำ

โทรศัพท์ ๐ ๒๒๗๑ ๖๐๐๐ ต่อ ๖๔๔๕ โทรสาร ๐ ๒๒๗๘ ๖๖๒๙ www.dwr.go.th IDLine: mekhalawoc Email: mekhala@dwr.mail.go.th

ศูนย์เทคโนโลยีสารสนเทศทรัพยากรน้ำบาดาล กรมทรัพยากรน้ำบาดาล

โทรศัพท์ ๐ ๒๖๖๖ ๗๐๘๐ โทรสาร ๐ ๒๖๖๖ ๗๑๐๐ www.dgr.go.th Email: itcenter@dgr.mail.go.th

สำนักงานนโยบายและแผนทรัพยากรธรรมชาติและสิ่งแวดล้อม

โทรศัพท์ ๐ ๒๒๖๕๖๕๐๐ www.onep.go.th Email: webmaster@onep.go.th

กรมทรัพยากรธรณี

โทรศัพท์ ๐ ๒๖๒๑๕๕๐๐ www.dmr.go.th Email: webmaster@dmr.mail.go.th

รายงานฉบับที่ ๐๑๐/๒๕๖๖

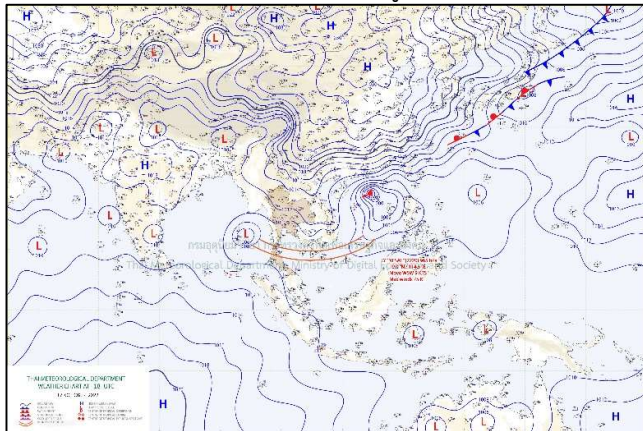
เวลา ๑๕.๐๐ น.

วันที่ ๕ มกราคม ๒๕๖๖

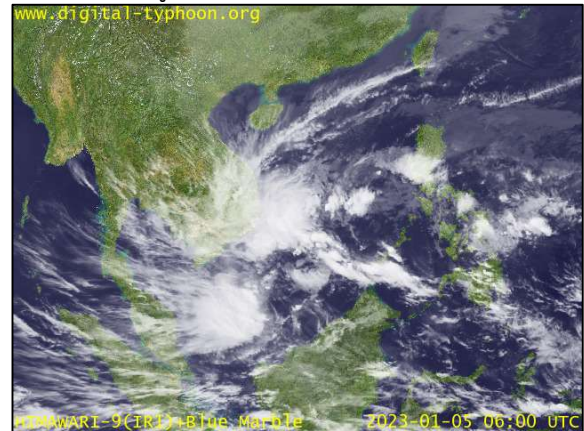
เรียน รมว.ทส. เลขานุการ รมว.ทส. ที่ปรึกษา รมว.ทส. ปกท.ทส. รอง ปกท.ทส. อทน. อทบ. และหน่วยงานที่เกี่ยวข้อง

๑. สถานะอากาศ เวลา ๐๕.๐๐ น. (กรมอุตุนิยมวิทยา)

พยากรณ์อากาศ ๒๔ ชั่วโมงข้างหน้า บริเวณความกดอากาศสูงหรือมวลอากาศเย็นกำลังปานกลางจากประเทศจีนแผ่ลงมาปกคลุมประเทศไทยตอนบนและทะเลจีนใต้ ลักษณะเช่นนี้ทำให้ประเทศไทยตอนบนมีอากาศเย็นถึงหนาวในตอนเช้า โดยมีฝนเล็กน้อยบางแห่งเกิดขึ้นได้บริเวณภาคตะวันออกเฉียงเหนือตอนล่าง และภาคตะวันออก สำหรับมรสุมตะวันออกเฉียงเหนือที่พัดปกคลุมอ่าวไทยและภาคใต้มีกำลังแรงขึ้น ประกอบกับมีหย่อมความกดอากาศต่ำกำลังแรงปกคลุมบริเวณทะเลจีนใต้ตอนล่าง ทำให้ภาคใต้ตอนล่างมีฝนฟ้าคะนองบางแห่ง ส่วนคลื่นลมบริเวณอ่าวไทยตอนล่างมีกำลังค่อนข้างแรง โดยมีคลื่นสูง ๒-๓ เมตร บริเวณที่มีฝนฟ้าคะนองคลื่นสูงมากกว่า ๓ เมตร

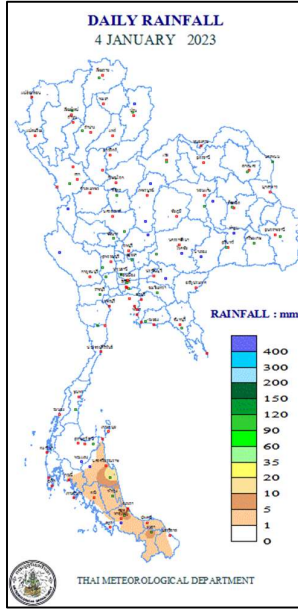


แผนที่อากาศ วันที่ ๕ ม.ค. ๒๕๖๖ เวลา ๐๗.๐๐ น.



ภาพถ่ายดาวเทียม วันที่ ๕ ม.ค. ๒๕๖๖ เวลา ๑๓.๐๐ น.

๒. ปริมาณฝนสะสม ณ เวลา ๐๗.๐๐น.(เมื่อวาน) - ๐๗.๐๐ น.(วันนี้) (กรมอุตุนิยมวิทยา)



จุดตรวจวัด	ปริมาณฝน (มม.)
จ.นครศรีธรรมราช (สภษ.)	๑๗.๕
จ.สงขลา (คองหษ์ สภษ.)	๑๑.๖
จ.ตรัง	๑.๕
จ.พัทลุง (สภษ.)	๑.๒
จ.กระบี่	๑.๒
จ.สุราษฎร์ธานี (สภษ.)	๐.๙

๓. ปริมาณฝนสะสมของพื้นที่ลาดเชิงเขา ๑๒ ชม. ที่ผ่านมา (กรมทรัพยากรน้ำ)

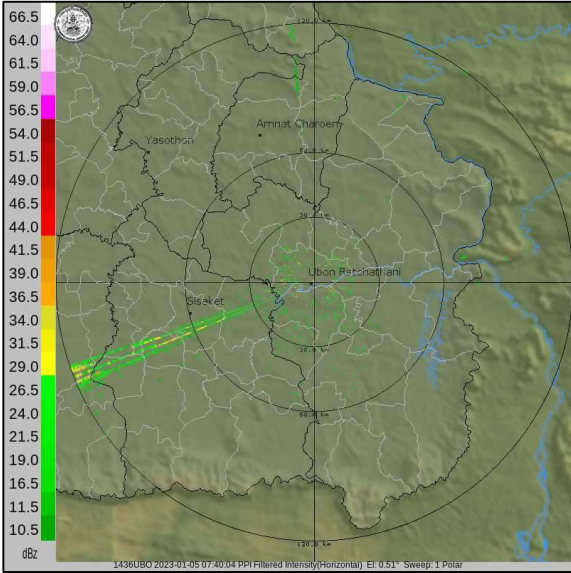
รหัสสถานี	จุดตรวจวัด	ปริมาณฝน (มม./๑๒ ชม.)
STN๑๘๕๘	บ้านปางถ้ำ ต.ร่มเย็น อ.เชียงคำ จ.พะเยา	๔๘.๐
STN๐๕๑๑	บ้านโคกไทร ต.คลองเฉลิม อ.กงหรา จ.พัทลุง	๖.๕
STN๑๓๗๓	บ้านเขาเกตุ ต.ทับกวาง อ.แก่งคอย จ.สระบุรี	๕.๐
STN๑๖๘๙	บ้านปรึก ต.ลำไพล อ.เทพา จ.สงขลา	๔.๕
STN๑๓๕๓	บ้านบุโละสะนิแย ต.บ้านแห อ.ธำมรงค์ จ.ยะลา	๒.๕
STN๑๖๒๗	บ้านเวียงคุด ต.หนองลู อ.สังขละบุรี จ.กาญจนบุรี	๑.๐
STN๑๐๑๘	บ้านเขาโร ต.เขาโร อ.ทุ่งสง จ.นครศรีธรรมราช	๑.๐
STN๑๐๓๙	บ้านฝางแล้ง ต.ขุนฝาง อ.เมืองอุตรดิตถ์ จ.อุตรดิตถ์	๐.๕
STN๐๗๓๐	บ้านเขาไผ่ขาว ต.ดินแดง อ.ลำทับ จ.กระบี่	๐.๕
STN๐๕๒๐	บ้านขุนปวย ต.แม่วิน อ.แม่วาง จ.เชียงใหม่	๐.๕

๔. ค่าความชื้นในดิน (กรมทรัพยากรน้ำ/คณะกรรมการแม่น้ำโขง)

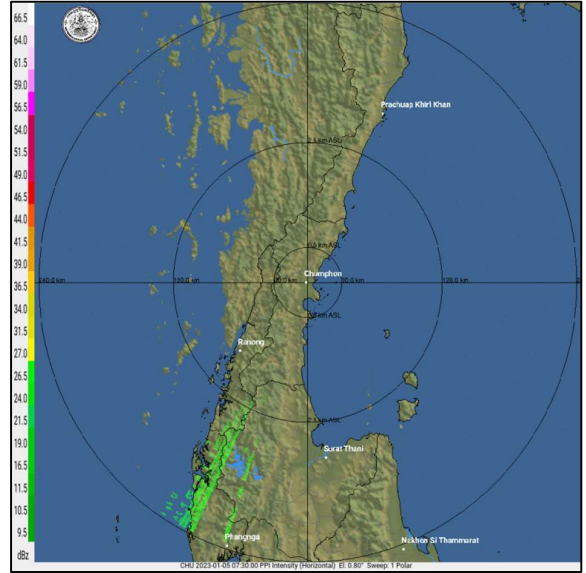
ภูมิภาค	ความชื้นในดิน [-] ๑๔ ก.ย. ๖๕	ความชื้นในดิน [-] ๓ ธ.ค. ๖๕	แนวโน้ม
เหนือ	๔๐-๖๐	๒๐-๔๐	ลดลง
กลาง	๘๐-๑๐๐	๒๐-๔๐	ลดลง
ตะวันออกเฉียงเหนือ	๔๐-๖๐	๒๐-๔๐	ลดลง
ตะวันออก	๔๐-๖๐	๔๐-๖๐	ทรงตัว
ตะวันตก	๒๐-๔๐	๒๐-๔๐	ทรงตัว
ใต้	๔๐-๖๐	๖๐-๘๐	เพิ่มขึ้น

หมายเหตุ : ความชื้นในดิน ๐ หมายถึง ดินที่แห้งสนิท และ ๑๐๐ หมายถึง ดินที่อิ่มน้ำ

๕. เรดาร์ตรวจอากาศ ณ วันที่ ๕ มกราคม ๒๕๖๖ (กรมอุตุนิยมวิทยา)



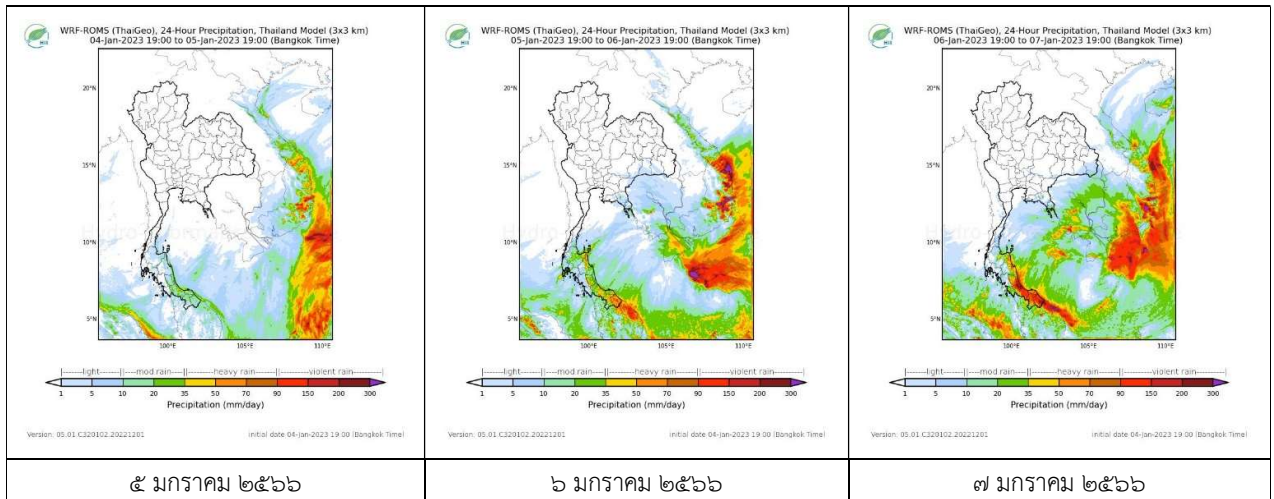
สถานีอุบลราชธานี เวลา ๑๔.๔๐ น.



สถานีชุมพร เวลา ๑๔.๓๐ น.

จากเรดาร์ตรวจอากาศพบว่าไม่มีกลุ่มเมฆฝนบริเวณประเทศไทย

๖. แผนภาพคาดการณ์ฝนล่วงหน้า ๓ วัน (สถาบันสารสนเทศทรัพยากรน้ำ (องค์การมหาชน))



๗. สถานการณ์น้ำในแหล่งเก็บกักน้ำ ณ วันที่ ๕ มกราคม ๒๕๖๖ (กรมชลประทาน กรมทรัพยากรน้ำ และสททช.)

๗.๑ ปริมาณน้ำในอ่างฯ ๕๖,๔๓๒ ล้าน ลบ.ม. คิดเป็นร้อยละ ๘๐ (ปริมาณน้ำใช้การได้ ๓๒,๘๕๕ ล้าน ลบ.ม. คิดเป็นร้อยละ ๖๙) ปริมาณน้ำในอ่างฯ เทียบกับปี ๒๕๖๕ (๕๒,๙๒๕ ล้าน ลบ.ม. คิดเป็นร้อยละ ๗๕) มากกว่าปี ๒๕๖๕ จำนวน ๓,๕๐๗ ล้าน ลบ.ม. ปริมาณน้ำไหลลงอ่างฯ จำนวน ๔๐.๔๔ ลบ.ม. ปริมาณน้ำระบาย จำนวน ๑๒๔.๖๘ ล้าน ลบ.ม. สามารถรับน้ำได้อีก ๑๔,๕๔๒ ล้าน ลบ.ม.

อ่างเก็บน้ำ	ความจุที่ รณก. (ล้าน ลบ.ม.)	ปริมาณ น้ำในอ่าง		ปริมาณ น้ำใช้การได้		ปริมาณ น้ำไหลลงอ่าง		ปริมาณ น้ำระบาย		ปริมาณ น้ำรับได้ อีก (ล้าน ม. ^๓) <small>(ความจุที่ลบ- ปริมาณน้ำ ปัจจุบัน)</small>
		ปริมาตร (ล้าน ม. ^๓)	% น้ำ เก็บ กัก	ปริมาตร (ล้าน ม. ^๓)	% น้ำใช้ การ	วันนี้ (ล้าน ม. ^๓)	เมื่อวาน (ล้าน ม. ^๓)	วันนี้ (ล้าน ม. ^๓)	เมื่อวาน (ล้าน ม. ^๓)	
๑.ภูมิมิพล	๑๓,๔๖๒	๑๑,๗๖๖	๘๗	๗,๙๖๖	๘๒	๗.๗๖	๑.๗๐	๓๓.๐๐	๓๓.๐๐	๑,๖๙๖
๒.สิริกิติ์	๙,๕๑๐	๖,๒๘๘	๖๖	๓,๔๓๘	๕๒	๗.๑๔	๒.๙๖	๑๗.๐๑	๑๗.๑๐	๓,๒๒๒
๓.จุฬารัตน์	๑๖๔	๑๔๒	๘๗	๑๐๖	๘๓	๐.๒๘	๐.๐๙	๐.๐๐	๐.๐๐	๒๒
๔.อุบลรัตน์	๒,๔๓๑	๑,๙๐๘	๗๙	๑,๓๒๗	๗๒	๐.๐๐	๐.๐๐	๑๔.๑๔	๑๔.๑๖	๕๒๓

๕.ลำปาง	๑,๙๘๐	๑,๖๗๓	๘๔	๑,๕๗๓	๘๔	๐.๐๐	๐.๐๐	๓.๙๗	๓.๖๒	๓๐๗
๖.สุรินทร์	๑,๙๖๖	๑,๕๗๕	๘๐	๗๔๔	๖๖	๕.๒๘	๐.๑๘	๒.๐๔	๑.๙๙	๓๙๑
๗.ป่าสักชลสิทธิ์	๙๖๐	๘๒๐	๘๕	๘๑๗	๘๕	๐.๕๔	๐.๘๘	๕.๒๔	๕.๒๕	๑๔๐
๘.ศรีนครินทร์	๑๗,๗๔๕	๑๕,๘๐๖	๘๙	๕,๕๔๑	๗๔	๓.๔๒	๖.๖๘	๗.๙๘	๘.๑๐	๑,๙๓๙
๙.วชิราลงกรณ์	๘,๘๖๐	๕,๘๓๒	๖๖	๒,๘๒๐	๔๘	๐.๘๒	๐.๗๙	๙.๑๑	๙.๐๙	๓,๐๒๘
๑๐.ขุนด่านปราการชล	๒๒๔	๑๙๙	๘๙	๑๙๔	๘๘	๐.๐๒	๐.๐๒	๑.๕๓	๑.๘๗	๒๕
๑๑.รัชชประภา	๕,๖๓๙	๓,๗๔๑	๖๖	๒,๓๙๐	๕๖	๒.๓๙	๑.๐๔	๔.๘๑	๔.๘๗	๑,๘๙๘
๑๒.บางยาง	๑,๔๕๔	๑,๒๒๓	๘๔	๙๔๗	๘๐	๗.๖๕	๘.๑๙	๑๐.๐๑	๑๐.๐๕	๒๓๑

๗.๒ อย่างเก็บน้ำขนาดกลาง ๔๓๕ แห่ง มีปริมาณน้ำ ๔,๗๑๘ ล้าน ลบ.ม. (๘๗%) ปริมาณน้ำใช้การ ๔,๓๐๑ ล้าน ลบ.ม. (๘๖%)

๗.๓ แหล่งน้ำในพื้นที่นอกเขตชลประทาน ๑๐๒,๐๙๙ แห่ง มีปริมาณน้ำรวม ๗,๒๙๓ ล้าน ลบ.ม. (๘๖%)

๗.๔ แหล่งน้ำขนาดเล็กนอกเขตชลประทาน ๑๓๘ แห่ง ตรวจวัดโดยกรมทรัพยากรน้ำ เริ่มต้นฤดูแล้ง มีปริมาณน้ำ ๒๖๐.๑๐ ล้าน ลบ.ม.

(๙๕%) ปริมาณน้ำปัจจุบัน ๒๔๔.๔๐ ล้าน ลบ.ม. (๙๐%)

ภูมิภาค	จำนวน (แห่ง)	ปริมาณรวม (ล้าน ลบ.ม.)	ปริมาณน้ำ (ล้าน ลบ.ม.)							
			เดือน						ปัจจุบัน	
			ก.ค. ๕๖๕	ส.ค. ๕๖๖	ก.ย. ๕๖๕	ต.ค. ๕๖๕	พ.ย. ๕๖๕	ธ.ค. ๕๖๕	๔ ม.ค. ๕๖๖	ร้อยละ
เหนือ	๑๗,๒๔๙	๙๙๒	๕๗๓.๐๖	๗๖๔.๙๖	๗๙๘.๔๐	๙๕๗.๕๕	๙๔๐.๕๖	๙๓๐.๐๓	๙๐๘.๖๙	๙๒
ตะวันออกเฉียงเหนือ	๕๔,๕๔๗	๔,๓๘๒	๒,๕๔๓.๙๓	๓,๔๕๕.๒๑	๓,๕๐๓.๕๒	๔,๔๔๑.๕๕	๓,๙๘๕.๘๕	๓,๗๕๙.๗๙	๓,๖๑๐.๑๑	๘๒
กลาง	๑๖,๓๖๗	๑,๕๗๔	๘๖๗.๕๔	๑,๐๙๔.๓๕	๑,๐๘๓.๗๑	๑,๔๖๘.๓๓	๑,๕๒๕.๘๓	๑,๔๓๔.๒๒	๑,๔๐๒.๐๔	๘๙
ตะวันออกเฉียง	๗,๘๐๔	๙๙๒	๕๓๔.๒๓	๗๗๓.๙๙	๗๔๕.๒๑	๙๖๑.๓๙	๙๙๘.๔๒	๙๔๔.๓๐	๙๐๙.๑๒	๙๒
ตะวันตก	๒,๕๐๖	๑๙๒	๑๓๒.๐๓	๑๑๖.๔๐	๑๑๔.๘๐	๑๑๗.๒๑	๑๖๘.๐๑	๑๗๑.๑๐	๑๖๘.๐๒	๘๘
ใต้	๓,๖๒๖	๓๓๘	๒๕๐.๓๐	๒๒๖.๓๑	๒๑๙.๑๑	๒๐๗.๕๘	๒๑๐.๘๓	๒๙๖.๒๐	๒๙๔.๖๕	๘๗
รวม	๑๐๒,๐๙๙.๐๐	๘,๔๗๐	๔,๙๐๑.๐๘	๖,๔๓๑.๒๒	๖,๔๖๔.๗๖	๘,๑๕๓.๖๑	๗,๘๒๙.๕๐	๗,๕๓๕.๖๔	๗,๒๙๒.๖๔	๘๖

๘. สถานการณ์น้ำในประเทศ ณ วันที่ ๒ - ๕ มกราคม ๕๖๖ (กรมชลประทาน)

สถานี	แม่น้ำ	อำเภอ	จังหวัด	ระดับตลิ่ง (ม. รทก.)	ระดับน้ำ (ม.รทก.)				แนวโน้ม	เปรียบเทียบระดับตลิ่ง
					จันทร์	อังคาร	พุธ	พฤหัสบดี		
					๒ ม.ค.	๓ ม.ค.	๔ ม.ค.	๕ ม.ค.		
P.๑	ปิง	เมือง	เชียงใหม่	๓.๗๐	๑.๕๑	๑.๓๙	๑.๑๐	๑.๒๔	เพิ่มขึ้น	- ๒.๔๖
W.๑C	วัง	เมือง	ลำปาง	๕.๒๐	-๐.๑๙	-๐.๖๕	-๐.๖๒	-๐.๖๓	ลดลง	- ๕.๘๓
Y.๑๖	ยม	บางระกำ	พิษณุโลก	๗.๓๐	๒.๒๔	๒.๒๗	๒.๒๗	๒.๒๙	เพิ่มขึ้น	- ๕.๐๑
N.๗A	น่าน	เมือง	พิจิตร	๙.๘๗	๒.๓๙	๒.๓๗	๒.๒๘	๒.๑๕	ลดลง	- ๗.๗๒
C.๒	เจ้าพระยา	เมือง	นครสวรรค์	๒๕.๗๐	๑๘.๐๐	๑๘.๐๗	๑๗.๙๘	๑๘.๐๓	เพิ่มขึ้น	- ๘.๑๗
C.๑๓	เจ้าพระยา	สรรพยา	ชัยนาท	๑๖.๓๔	๕.๕๔	๕.๕๔	๕.๕๔	๕.๕๔	ทรงตัว	- ๑๐.๘๐
M.๖A	มูล	สตึก	บุรีรัมย์	๗.๙๕	๐.๗๖	๐.๗๖	๐.๗๖	๐.๗๔	ลดลง	- ๗.๒๑
M.๑๙๑	ลำตะคอง	เมือง	นครราชสีมา	๓.๕๐	๑.๒๓	๑.๓๖	๑.๓๕	๑.๓๑	ลดลง	- ๒.๑๙
M.๗	มูล	เมือง	อุบลราชธานี	๗.๐๐	๒.๒๗	๒.๒๓	๒.๒๐	๒.๑๕	ลดลง	- ๔.๘๕
M.๖๙	ลำเซบก	ดงหลวง	อุบลราชธานี	๗.๓๐	๕.๗๒	๕.๗๓	๕.๗๓	๕.๗๔	เพิ่มขึ้น	- ๑.๕๖
X.๖๔	คลองท่าแซะ	ท่าแซะ	ชุมพร	๑๗.๑๓	๘.๒๓	๘.๖๓	๘.๓๓	๘.๓๓	ทรงตัว	- ๘.๘๐
X.๑๔๙	คลองกลาย	นบพิตำ	นครศรีธรรมราช	๓๓.๙๖	๒๗.๔๙	๒๗.๔๘	๒๗.๔๗	๒๗.๔๗	ทรงตัว	- ๖.๔๙
X.๒๗๔	แม่น้ำโก-ลก	แว้ง	นราธิวาส	๒๓.๕๐	๑๙.๐๒	๑๙.๐๑	๑๙.๔๑	***	***	***
X.๓๗A	แม่น้ำตาปี	พระแสง	สุราษฎร์ธานี	๑๑.๗๐	๖.๐๗	๕.๙๙	๕.๙๑	๕.๘๗	ลดลง	- ๕.๘๓

*** ยังไม่ได้รับรายงาน

๙. สถานการณ์น้ำในพื้นที่ลุ่มน้ำโขง ณ วันที่ ๕ มกราคม ๒๕๖๖ (คณะกรรมการจัดการแม่น้ำโขง)

สถานี	ระดับ อ้างอิง (ม.รทก.)	ระดับ ตลิ่ง (ม.)	ระดับน้ำ (ม.)					เปรียบเทียบ ระดับ ตลิ่ง (ม.)	ผลต่างของระดับน้ำ (ม.)		แนวโน้ม
			๑ ม.ค.	๒ ม.ค.	๓ ม.ค.	๔ ม.ค.	๕ ม.ค.		๓ วัน ย้อนหลัง	๕ วัน ย้อนหลัง	
อ.เชียงแสน จ.เชียงราย	๓๕๗.๑๑๐	๑๒.๘๐	๒.๔๗	๒.๔๙	๒.๔๘	๒.๔๖	๒.๔๔	-๑๐.๓๖	-๐.๐๔	-๐.๐๓	ลดลง
อ.เชียงคาน จ.เลย	๑๙๔.๑๑๘	๑๖.๐๐	๔.๐๖	๔.๑๙	๔.๑๕	๔.๕๐	๔.๙๔	-๑๑.๐๖	๐.๗๙	๐.๘๘	เพิ่มขึ้น
อ.เมือง จ.หนองคาย	๑๕๓.๖๔๘	๑๒.๒๐	๑.๖๒	๑.๓๙	๑.๒๔	๑.๒๘	๑.๓๗	-๑๐.๘๓	๐.๑๓	-๐.๒๕	เพิ่มขึ้น
อ.เมือง จ.นครพนม	๑๓๒.๖๘๐	๑๒.๐๐	๑.๕๓	๑.๔๕	๑.๓๕	๑.๒๓	๑.๒๐	-๑๐.๘	-๐.๑๕	-๐.๓๓	ลดลง
อ.เมือง จ.มุกดาหาร	๑๒๔.๒๑๙	๑๒.๕๐	๑.๘๔	๑.๗๙	๑.๗๖	๑.๖๘	๑.๖๑	-๑๐.๘๙	-๐.๑๕	-๐.๒๓	ลดลง
อ.โขงเจียม จ.อุบลราชธานี	๘๙.๐๓๐	๑๔.๕๐	๒.๓๒	๒.๓๑	๒.๒๖	๒.๒๔	๒.๑๗	-๑๒.๓๓	-๐.๐๙	-๐.๑๕	ลดลง

***ไม่มีสถานการณ์

๑๐. สถานการณ์เตือนภัย Early Warning ณ วันที่ ๕ มกราคม ๒๕๖๖ (กรมทรัพยากรน้ำ)

การแจ้งเตือน	สถานี	การแจ้งเตือน	ช่วงเวลา
เตือนสีแดง (อพยพ)	-	-	-
เตือนสีเหลือง (เตือนภัย)	-	-	-
เตือนสีเขียว (เฝ้าระวัง)	-	-	-

*** ไม่มีสถานการณ์

๑๑. พื้นที่ติดตามและเฝ้าระวังสถานการณ์ธรณีพิบัติภัย ณ วันที่ ๕ มกราคม ๒๕๖๖ (กรมทรัพยากรธรณี)

เนื่องจากในพื้นที่เสี่ยงภัยดินถล่มมีฝนตกต่อเนื่อง ประกอบกับมีพื้นที่คาบการณปริมาณน้ำฝนที่อาจก่อให้เกิดดินถล่ม
ล่วงหน้า โดยเฉพาะในบริเวณภาคใต้ จังหวัดสงขลา ยะลา ปัตตานี และนราธิวาส ศูนย์ปฏิบัติการธรณีพิบัติภัยจึงได้ทำการ
เฝ้าระวังและติดตามสถานการณ์ธรณีพิบัติภัยดินถล่มและน้ำป่าไหลหลากเป็นพิเศษ และจะทำการแจ้งอาสาสมัครเครือข่าย
ในพื้นที่เสี่ยงภัยต่อไป

๑๒. เหตุการณ์วิกฤตน้ำปัจจุบัน ณ วันที่ ๕ มกราคม ๒๕๖๖ [เวลา ๐๘.๐๐ น. - ๑๕.๐๐ น. (วันนี้)]

ไม่มีสถานการณ์

๑๓. สถานการณ์ภาวะน้ำท่วม และสถานการณ์ฝนแล้ง/ฝนทิ้งช่วง ณ วันที่ ๕ มกราคม ๒๕๖๖ (ปก.)

ไม่มีสถานการณ์

๑๔. ลักษณะอากาศ ๗ วันข้างหน้า (ระหว่างวันที่ ๕ - ๑๑ มกราคม ๒๕๖๖)

ในช่วงวันที่ ๖ - ๘ ม.ค. ๖๖ บริเวณความกดอากาศสูงหรือมวลอากาศเย็นกำลังปานกลางจากประเทศจีนได้แผ่ลงมาปก
คลุมประเทศไทยตอนบนและทะเลจีนใต้ ทำให้ประเทศไทยตอนบนมีอากาศเย็นถึงหนาวกับมีลมแรง โดยอุณหภูมิจะลดลง ๑
- ๓ องศาเซลเซียส ประกอบกับมรสุมตะวันออกเฉียงเหนือที่พัดปกคลุมบริเวณอ่าวไทย และภาคใต้จะมีกำลังแรงขึ้น ในขณะที่
ที่หย่อมความกดอากาศต่ำบริเวณเกาะบอร์เนียวจะเคลื่อนตัวเข้าใกล้ปลายบริเวณแหลมญวน ทำให้ภาคตะวันออกเฉียงเหนือ
ตอนล่าง และภาคตะวันออกเฉียงเหนือตอนล่างมีฝนเล็กน้อยบางแห่งเกิดขึ้นได้ ส่วนภาคใต้จะมีฝนเพิ่มขึ้น และมีฝนตกหนักถึงหนักมากบางแห่ง
สำหรับคลื่นลมบริเวณอ่าวไทยจะมีกำลังแรง โดยมีคลื่นสูง ๒ - ๔ เมตร บริเวณที่มีฝนฟ้าคะนองคลื่นสูงมากกว่า ๔ เมตร
ส่วนในช่วงวันที่ ๙ - ๑๑ ม.ค. ๖๖ บริเวณความกดอากาศสูงหรือมวลอากาศเย็นที่ปกคลุมประเทศไทยตอนบนจะมีกำลัง
อ่อนลง ทำให้ประเทศไทยมีอุณหภูมิสูงขึ้น แต่ยังคงทำให้ประเทศไทยตอนบนมีอากาศเย็นถึงหนาวกับมีหมอกในตอนเช้าและ
มีฝนเล็กน้อยบางแห่งเกิดขึ้นได้ ส่วนคลื่นลมบริเวณอ่าวไทยจะมีกำลังอ่อนลง

๑๕. ความช่วยเหลือภัยท่วมสะสมของกรมทรัพยากรน้ำ

ความช่วยเหลือในพื้นที่ประสบปัญหาอุทกภัย ตั้งแต่วันที่ ๑ สิงหาคม ๒๕๖๕ - ๕ มกราคม ๒๕๖๖

หน่วยงาน	จังหวัด	ปริมาณการ สูบน้ำ (ลบ.ม.)	ปริมาณการ แจกจ่ายน้ำ สะอาด (ลิตร)	น้ำดื่ม บรรจุ ขวด (ขวด)	ประโยชน์ที่ได้รับ		
					อุปโภค-บริโภค		พื้นที่เกษตร (ไร่)
					ครัวเรือน	ประชากร	
สท.๑	กำแพงเพชร	-	-	๖๐๐	๑๕๐	๖๐๐	-
	ลำปาง	๑,๗๙๒,๐๐๐	๑๘,๐๐๐	๓,๖๐๐	๒๙๕	๑,๒๕๕	-
	แม่ฮ่องสอน	-	-	๑,๓๒๐	๒๕๕	๑,๐๗๐	-
	เชียงใหม่	-	-	๑,๘๐๐	-	-	-
	เชียงราย	-	๓๖,๐๐๐	๑,๘๐๐	๑๓๐	๖๕๐	-
สท.๒	กรุงเทพมหานคร	๙,๖๓๙,๐๐๐	-	-	-	-	-
	ปทุมธานี	๑๓,๒๐๔,๘๐๐	-	-	๗,๗๕๐	๑๖,๒๐๐	-
	สมุทรปราการ	๖๑๐,๔๐๐	-	-	-	-	-
	นนทบุรี	๓๙๐,๔๒๐	-	-	๕๐๐	๑,๕๐๐	-
	นครสวรรค์	๑,๗๔๒,๓๔๐	-	-	๑,๐๐๐	๑๑,๐๐๐	๕๑๐
	สิงห์บุรี	๒,๒๒๘,๕๘๐	-	-	๑๔๐	๒๕๐	-
	สระบุรี	๙๗๒,๐๐๐	-	-	๓,๙๙๓	๗,๘๘๘	-
	อุทัยธานี	๑๒๙,๖๐๐	-	-	-	-	-
	ชัยนาท	๒๒๖,๔๔๐	-	-	-	-	-
อ่างทอง	๑๔๒,๖๒๐	-	-	-	-	-	
สท.๓	อุดรธานี	๑,๓๙๓,๕๐๐	-	-	๒,๑๕๙	๕,๕๓๑	๑๘๐
	เลย	๔๐๐,๐๐๐	-	-	๑๐,๓๖๔	๒๑,๓๔๓	-
สท.๔	มหาสารคาม	๓๓๖,๔๐๐	-	-	๕๓๕	๑,๘๒๙	-
	ขอนแก่น	๔,๘๑๐,๘๐๐	-	-	๖,๒๖๕	๑๔,๕๕๕	-
สท.๕	นครราชสีมา	๑,๑๓๓,๑๖๐	-	๖๐๐	๖๐	๒๐๐	-
สท.๖	ปราจีนบุรี	๒,๑๑๒,๖๓๔	-	-	๓๕๘	๑,๗๓๐	๘๐๐
	ระยอง	๖๖๗,๒๐๐	-	-	๒,๐๐๐	๘,๐๐๐	๓๐
สท.๗	ราชบุรี	๑,๙๒๓,๘๔๐	-	-	๔๒๓	๑,๑๘๑	๑,๓๕๔
	นครปฐม	๑,๘๖๓,๐๐๐	-	-	๒,๙๙๓	๗,๘๙๐	๓,๐๗๐
	สุพรรณบุรี	๘,๒๔๙,๔๒๐	-	-	๕,๒๐๕	๑๕,๔๘๘	๒๕,๗๕๐
สท.๘	สงขลา	๕๑๘,๒๒๖	-	-	๘๖๐	๒,๔๗๖	๒๐๐
	พัทลุง	๖๕,๖๑๐	-	-	๖๖๒	๑,๔๓๙	๔๐
	ปัตตานี	๘,๑๐๐	-	-	-	-	-
สท.๙	อุดรดิตถ์	-	-	๕๐๐	-	-	-
	น่าน	-	-	๒,๐๐๐	-	-	-
	แพร่	-	-	๕๐๐	๖๑	๒๔๔	-
	พิษณุโลก	๑,๓๔๑,๒๔๔	-	๕๐๐	๑,๓๓๑	๕,๑๔๐	๒,๒๐๐
	สุโขทัย	๔๔,๑๖๐	-	-	๕๑๓	๑,๖๓๐	-
สท.๑๑	อุบลราชธานี	๓,๐๑๘,๒๕๐	-	๒๗๖	๖๙๖	๓,๖๓๕	๕๐
๓๔ จังหวัด	๕๘,๙๖๓,๗๔๔	๕๔,๐๐๐	๑๓,๔๙๖	๔๘,๖๙๘	๑๓๒,๗๒๔	๓๔,๑๘๔	

จึงเรียนมาเพื่อโปรดทราบ

นายภาคล ถาวรฤชรัตน์
อธิบดีกรมทรัพยากรน้ำ
ประธานคณะทำงานศูนย์ปฏิบัติการ
ทรัพยากรธรรมชาติและสิ่งแวดล้อม (ด้านทรัพยากรน้ำ)