

รายงานสถานการณ์น้ำลุ่มน้ำทะเลสาบสงขลา

วันที่ 5 มกราคม 2566

1. สภาพภูมิอากาศ

ลักษณะอากาศทั่วไป (ที่มา: กรมอุตุนิยมวิทยา)

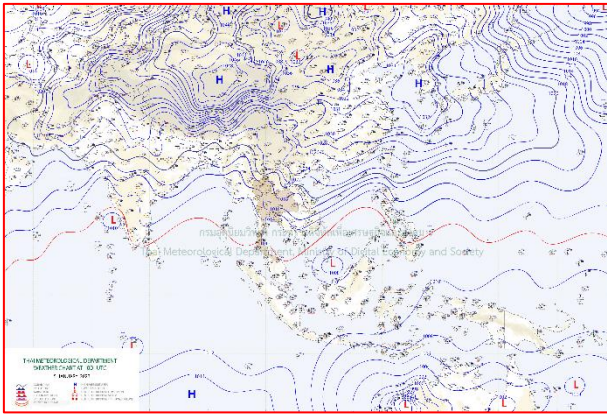
พยากรณ์อากาศ 24 ชั่วโมงข้างหน้า บริเวณความกดอากาศสูงหรือมวลอากาศเย็นกำลังปานกลางจากประเทศจีนแผ่ลงมาปกคลุมประเทศไทยตอนบนและทะเลจีนใต้ ลักษณะเช่นนี้ทำให้ประเทศไทยตอนบนมีอากาศเย็นถึงหนาวในตอนเช้า โดยมีฝนเล็กน้อยบางแห่งเกิดขึ้นได้บริเวณภาคตะวันออกเฉียงเหนือตอนล่าง และภาคตะวันออก ขอให้ประชาชนบริเวณประเทศไทยตอนบนดูแลสุขภาพเนื่องจากสภาพอากาศที่เปลี่ยนแปลง รวมถึงระวังอันตรายจากอัคคีภัยที่เกิดจากสภาพอากาศแห้งในระยะนี้ไว้ด้วย สำหรับมรสุมตะวันออกเฉียงเหนือที่พัดปกคลุมอ่าวไทยและภาคใต้มีกำลังแรงขึ้น ประกอบกับมีหย่อมความกดอากาศต่ำกำลังแรงปกคลุมบริเวณทะเลจีนใต้ตอนล่าง ทำให้ภาคใต้ตอนล่างมีฝนฟ้าคะนองบางแห่ง ส่วนคลื่นลมบริเวณอ่าวไทยตอนล่างมีกำลังค่อนข้างแรง โดยมีคลื่นสูง 2-3 เมตร บริเวณที่มีฝนฟ้าคะนองคลื่นสูงมากกว่า 3 เมตร ขอให้ชาวเรือบริเวณอ่าวไทยเดินเรือด้วยความระมัดระวัง และหลีกเลี่ยงการเดินเรือในบริเวณที่มีฝนฟ้าคะนอง ส่วนเรือเล็กบริเวณอ่าวไทยตอนล่างควรงดออกจากฝั่ง รวมทั้งระวังอันตรายจากคลื่นลมแรงที่ซัดเข้าหาฝั่งในระยะนี้ไว้ด้วย

สภาพอากาศภาคใต้ (ฝั่งตะวันออก)

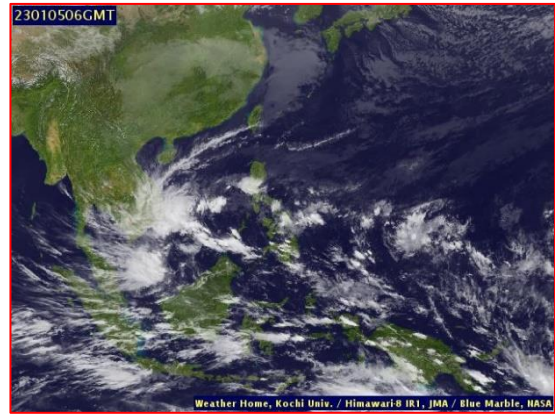
ตอนบนของภาคอากาศเย็นในตอนเช้า กับมีฝนฟ้าคะนองร้อยละ 30 ของพื้นที่ ส่วนมากบริเวณจังหวัด นครศรีธรรมราช พัทลุง สงขลา ปัตตานี ยะลา และนราธิวาส อุณหภูมิต่ำสุด 20-25 องศาเซลเซียส อุณหภูมิสูงสุด 29-32 องศาเซลเซียส ตั้งแต่จังหวัดสุราษฎร์ธานี ขึ้นมา : ลมตะวันออกเฉียงเหนือ ความเร็ว 20-35 กม./ชม. ทะเลมีคลื่นสูงประมาณ 2 เมตร บริเวณที่มีฝนฟ้าคะนองคลื่นสูงมากกว่า 2 เมตร ตั้งแต่จังหวัด นครศรีธรรมราช ลงไป : ลมตะวันออกเฉียงเหนือ ความเร็ว 20-40 กม./ชม. ทะเลมีคลื่นสูง 2-3 เมตร บริเวณที่มีฝนฟ้าคะนองคลื่นสูงมากกว่า 3 เมตร

ผลคาดการณ์ปริมาณน้ำฝนล่วงหน้า 1-7 วัน ภาคใต้ (ฝั่งตะวันออก)

ในช่วงวันที่ 6 - 8 ม.ค. 66 อากาศเย็นในตอนเช้า โดยมีฝนฟ้าคะนองร้อยละ 30 - 40 ของพื้นที่ และมีฝนตกหนักถึงหนักมากบางแห่ง ส่วนมากทางตอนล่างของภาค ลมตะวันออกเฉียงเหนือ ความเร็ว 20 - 45 กม./ชม. ทะเลมีคลื่นสูง 2 - 4 เมตร บริเวณที่มีฝนฟ้าคะนองคลื่นสูงมากกว่า 4 เมตร อุณหภูมิต่ำสุด 20 - 24 องศาเซลเซียส อุณหภูมิสูงสุด 29 - 31 องศาเซลเซียส ส่วนในช่วงวันที่ 9 - 11 ม.ค. 66 อากาศเย็นในตอนเช้า โดยมีฝนฟ้าคะนองร้อยละ 20-40 ของพื้นที่ ส่วนมากทางตอนล่างของภาค ตั้งแต่จังหวัดสุราษฎร์ธานี ขึ้นมา : ลมตะวันออกเฉียงเหนือ ความเร็ว 20 - 35 กม./ชม. ทะเลมีคลื่นสูงประมาณ 2 เมตร บริเวณที่มีฝนฟ้าคะนองคลื่นสูงมากกว่า 2 เมตร ตั้งแต่จังหวัดนครศรีธรรมราชลงไป : ลมตะวันออกเฉียงเหนือ ความเร็ว 20 - 40 กม./ชม. ทะเลมีคลื่นสูง 2-3 เมตร บริเวณที่มีฝนฟ้าคะนองคลื่นสูงมากกว่า 3 เมตร



แผนที่อากาศ วันที่ 5 ม.ค. 66 เวลา 07.00 น.

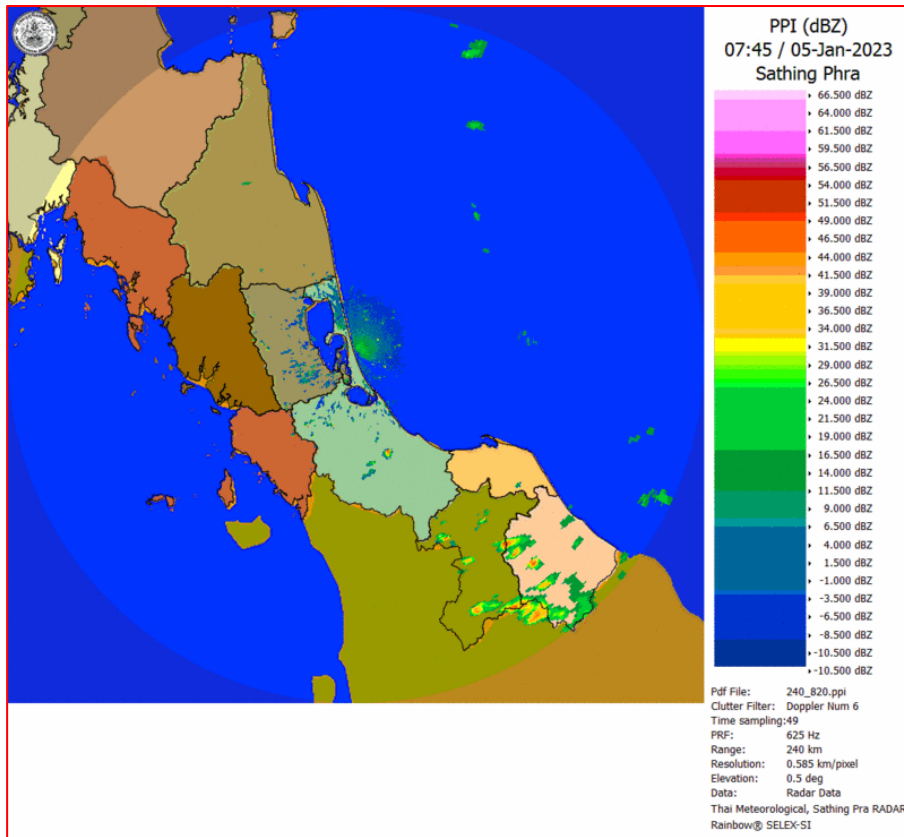


ภาพถ่ายจากดาวเทียม วันที่ 5 ม.ค. 66

สถานการณ์ฝน

จากข้อมูลสถานการณ์ฝนในพื้นที่ลุ่มน้ำทะเลสาบสงขลา ภาคใต้ (ฝั่งตะวันออก) ของวันที่ 4 มกราคม 2566 จากกรมทรัพยากรน้ำ กรมอุตุนิยมวิทยา กรมชลประทาน และสถาบันสารสนเทศทรัพยากรน้ำ (องค์การมหาชน) พบว่ามีปริมาณฝนในพื้นที่ลุ่มน้ำทะเลสาบสงขลา ข้อมูลสถานการณ์ฝนในพื้นที่ลุ่มน้ำทะเลสาบสงขลา ณ วันที่ 4 มกราคม 2566 เวลา 07.00 น.

ลุ่มน้ำ	จังหวัด*	ปริมาณฝน 24 ชม.(มม.)
ทะเลสาบ สงขลา	นครศรีธรรมราช	2.8
	พัทลุง สกษ.	1.2
	สงขลา	ไม่มีฝน
หมายเหตุ “ - ” คือ ยังไม่ได้รับรายงาน, *จังหวัดมีพื้นที่ลุ่มน้ำมากกว่าร้อยละ 50 ขึ้นไป		

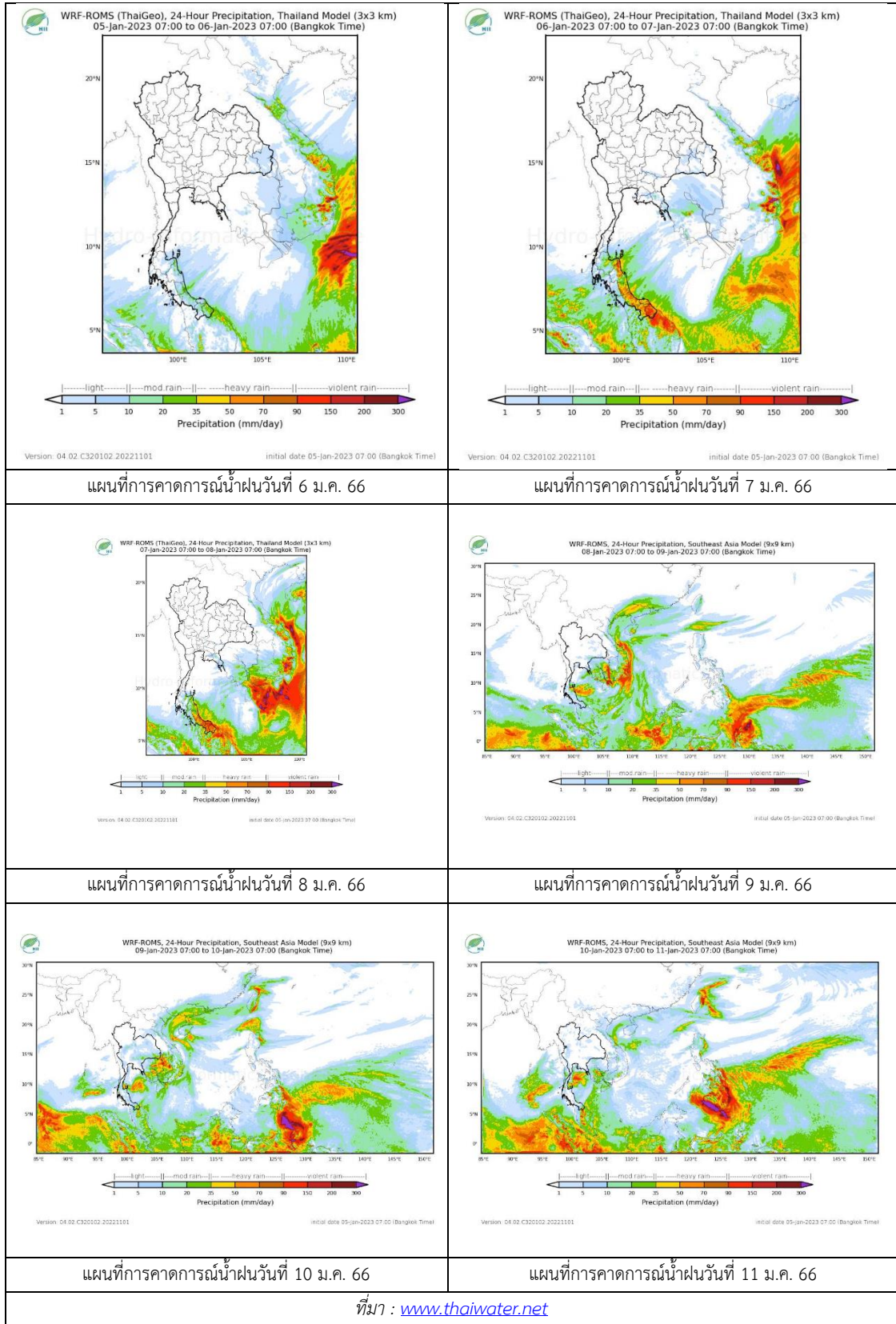


ภาพเรดาร์ที่ตรวจอากาศ “สathingพระ”

ณ วันที่ 5 มกราคม 2566 เวลา 14.45 น.

(ที่มา : กรมอุตุนิยมวิทยา <https://weather.tmd.go.th/phs.php>)

สถานการณ์น้ำฝน (แผนภาพคาดการณ์ฝนล่วงหน้าความละเอียดสูง WRF-ROMS Model)



2. ข้อมูลปริมาณน้ำในลำน้ำ

สถานการณ์น้ำท่า (1 – 5 ม.ค. 2566 ที่มา: กรมชลประทาน)

สถานี	ลุ่มน้ำ	อำเภอ	จังหวัด	ระดับน้ำ-ม.	อาทิตย	จันทร์	อังคาร	พุธ	พฤหัสบดี	แนวโน้ม (เพิ่ม/ลด)
				ปริมาณน้ำ- ลบ.ม./วิ. (ระดับเตือนภัย)	1 ม.ค.	2 ม.ค.	3 ม.ค.	4 ม.ค.	5 ม.ค.	
X.170	ทะเลสาบสงขลา	ศรีนครินทร์	พัทลุง	25.20	20.99	20.99	20.96	20.96	20.96	ทรงตัว
				374.00	11.70	11.70	10.80	10.80	10.80	
X.265	ทะเลสาบสงขลา	เมือง	พัทลุง	8.00	6.81	6.46	6.46	6.47	6.46	ทรงตัว
				-	-	-	-	-	-	
X.44	ทะเลสาบสงขลา	หาดใหญ่	สงขลา	7.40	1.63	1.46	1.41	1.35	1.35	ทรงตัว
				533.00	61.20	54.40	52.40	50.00	50.00	
X.90	ทะเลสาบสงขลา	คลองหอย โข่ง	สงขลา	9.53	2.84	3.15	3.00	2.84	2.82	ลดลง
				904.60	47.60	60.00	54.00	47.60	46.80	
X.173A	ทะเลสาบสงขลา	สะเดา	สงขลา	16.13	11.18	11.11	11.03	10.99	10.95	ลดลง
				258.60	23.70	22.65	21.45	20.85	20.25	
X.174	ทะเลสาบสงขลา	หาดใหญ่	สงขลา	8.88	4.82	4.77	4.73	4.73	4.82	เพิ่มขึ้น
				212.00	7.40	6.55	5.95	5.95	7.40	



สถานีคลองอู่ตะเภาตอนล่าง - ต.หาดใหญ่ อ.หาดใหญ่ จ.สงขลา

(ลุ่มน้ำทะเลสาบสงขลา)

(หมายเหตุ ที่มา : <http://mekhala.dwr.go.th/cctv/>)

3. สรุป

สถานการณ์น้ำในลุ่มน้ำทะเลสาบสงขลาประจำวันที่ 5 มกราคม 2566

สถานการณ์น้ำในลำน้ำโดยทั่วไปอยู่ในภาวะปกติ ระดับน้ำในลำน้ำส่วนใหญ่มีแนวโน้มทรงตัว ลดลง และเพิ่มขึ้น