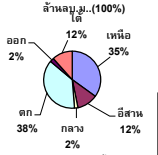


รายงานสรุปสภาพน้ำในอ่างเก็บน้ำขนาดใหญ่และขนาดกลาง

รายงานสถานการณ์ ณ. วันที่ 5 มกราคม 2566

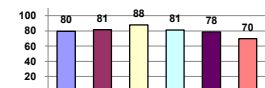
ปริมาณน้ำรวมทั้งประเทศ 70,921 ล้าน ลบ.ม. (100%)



ปริมาณน้ำในอ่างที่ใช้การได้ในสปีดน้ำ + มากกว่า / - น้อยกว่า สปีดน้ำก่อน 595.00 ล้าน ลบ.ม.

สรุปสถานการณ์ปริมาณน้ำในอ่างเก็บน้ำที่ใช้ในกิจกรรมที่ระบอบ ก่อนว่า ปริมาณน้ำที่ไหลเข้าอ่าง เมื่อเทียบกับสปีดน้ำที่กำหนด สถานการณ์อยู่ระหว่างเก็บกักน้ำ

% ปริมาณน้ำรวมแต่ละภาคปัจจุบัน



เปรียบเทียบปริมาณน้ำรวมทั้งประเทศ ปัจจุบัน ปี 64 และ 63

วันที่ 5 มกราคม 2566 เท่ากับ 56,478 ล้าน ลบ.ม. หรือ เท่ากับ 79%

วันที่ 5 มกราคม 2565 เท่ากับ 53,904 ล้าน ลบ.ม. หรือ เท่ากับ 76%

76%

ภาค	สถานการณ์ปริมาณน้ำในอ่าง				ปริมาณน้ำเปลี่ยนแปลง (ล้าน ม.³)	สถานะ
	ลดลง (แห่ง)	คงที่ (แห่ง)	เพิ่มขึ้น (แห่ง)	รวม (แห่ง)		
ภาคเหนือ	7	1	-	8	-202.00	ปริมาณน้ำในอ่างเก็บน้ำลดลง
ภาคตะวันออกเฉียงเหนือ	10	2	-	12	-198.00	ปริมาณน้ำในอ่างเก็บน้ำลดลง
ภาคกลาง	2	1	-	3	-37.00	ปริมาณน้ำในอ่างเก็บน้ำลดลง
ภาคตะวันตก	2	-	-	2	-82.00	ปริมาณน้ำในอ่างเก็บน้ำลดลง
ภาคตะวันออก	6	4	-	10	-44.00	ปริมาณน้ำในอ่างเก็บน้ำลดลง
ภาคใต้	3	-	1	4	-32.00	ปริมาณน้ำในอ่างเก็บน้ำลดลง
รวมทั้งประเทศ	30	8	1	39	-595.00	ปริมาณน้ำในอ่างเก็บน้ำลดลง



สรุปสถานการณ์ปริมาณน้ำในอ่าง	
คงที่	8 แห่ง
ลดลง	30 แห่ง
เพิ่มขึ้น	1 แห่ง

ภาค	อ่างเก็บน้ำ	ความจวที่ (ล้าน ม.³)	ปริมาณน้ำที่ใช้งานไม่ได้ (ล้าน ม.³)	ใช้การได้จริง (ล้าน ม.³)	ปริมาณน้ำรวม วันที่ 5 มกราคม 2565		ปัจจุบัน วันที่ 5 มกราคม 2566				สปีดน้ำก่อน วันที่ 30 ธันวาคม 2565				ปริมาณน้ำเปลี่ยนแปลง (ล้าน ม.³)	สถานการณ์ปริมาณน้ำในอ่าง
					%	%	ปริมาณน้ำรวม		ปริมาณน้ำใช้การได้จริง		ปริมาณน้ำรวม		ปริมาณน้ำใช้การได้จริง			
							ปริมาณน้ำ (ล้าน ม.³)	%	ปริมาณน้ำ (ล้าน ม.³)	%	ปริมาณน้ำ (ล้าน ม.³)	%	ปริมาณน้ำ (ล้าน ม.³)	%		
ภาคเหนือ (7)																
1	ภูมิพล (2) ตาก	13,462	3,800	9,662	7,891	59%	11,766	87%	7,966	82%	11,938	89%	8,138	84%	-172.00	ลดลง
2	สิริกิติ์ (2) ลุดคีต	9,510	2,850	6,660	4,359	46%	6,288	66%	3,438	52%	6,373	67%	3,523	53%	-85.00	ลดลง
3	แม่เปิน เชียงใหม่	265	12	253	113	43%	273	103%	261	103%	274	103%	262	104%	-1.00	ลดลง
4	แม่กวาง เชียงใหม่	263	14	249	86	33%	248	94%	234	94%	250	95%	236	95%	-2.00	ลดลง
5	กัวลม ลำปาง	106	3	103	93	88%	98	92%	95	92%	104	98%	101	98%	-6.00	ลดลง
6	กัวลนา ลำปาง	170	6	164	140	82%	187	110%	181	110%	189	111%	183	112%	-2.00	ลดลง
7	แควน้อย พังงูโลก	939	43	896	847	90%	807	86%	764	85%	819	87%	766	87%	-12.00	ลดลง
	แม่เมาะ	110	16	94	97	88%	93	85%	77	82%	93	85%	77	82%	-	คงที่
รวมภาคเหนือ 34.85%		24,825	6,744	18,081	13,627	55%	19,761	80%	13,017	72%	20,041	81%	13,219	73%	-202.00	ลดลง
ภาคตะวันออกเฉียงเหนือ (12)																
8	ห้วยหลวง อุดรธานี	136	7	129	71	52%	109	80%	102	79%	111	82%	104	81%	-2.00	ลดลง
9	น้ำอูน สกลนคร	520	45	475	304	58%	336	65%	291	61%	338	65%	293	62%	-2.00	ลดลง
10	น้ำพอง (2) สกลนคร	165	8	157	94	57%	87	53%	79	50%	87	53%	79	50%	-	คงที่
11	จันทรมนต์ (2) ชัยภูมิ	164	37	127	154	94%	142	87%	105	83%	145	88%	108	85%	-3.00	ลดลง
12	อุบลรัตน์ (2) ขอนแก่น	2,431	581	1,850	2,027	83%	1,908	78%	1,327	72%	1,999	82%	1,418	77%	-81.00	ลดลง
13	ลำปาว กาฬสินธุ์	1,980	100	1,880	1,207	61%	1,673	84%	1,573	84%	1,706	86%	1,606	85%	-33.00	ลดลง
14	ลำโดง นครราชสีมา	314	22	292	321	102%	333	106%	311	107%	341	109%	319	109%	-8.00	ลดลง
15	ลำพระเพลิง นครราชสีมา	155	1	154	153	99%	145	94%	144	94%	146	94%	145	94%	-1.00	ลดลง
16	มูลขาม นครราชสีมา	141	7	134	139	99%	133	94%	126	94%	134	95%	127	95%	-1.00	ลดลง
17	ลำแจะ นครราชสีมา	275	7	268	274	100%	258	94%	251	94%	258	94%	251	94%	-	คงที่
18	ลำน้ำรอง บุรีรัมย์	121	3	118	115	95%	112	93%	109	92%	113	93%	110	93%	-1.00	ลดลง
19	สิรินธร (2) อุบลราชธานี	1,966	831	1,135	1,686	86%	1,575	80%	744	66%	1,631	83%	800	70%	-56.00	ลดลง
รวมภาคตะวันออกเฉียงเหนือ 11.80%		8,369	1,649	6,720	6,543	78%	6,810	81%	5,162	77%	7,008	84%	5,360	80%	-198.00	ลดลง
ภาคกลาง (3)																
20	ป่าสักชลสิทธิ์ ลพบุรี	960	3	957	832	87%	820	85%	817	85%	857	89%	854	89%	-37.00	ลดลง
21	ห้วยสลา อุทัยธานี	160	17	143	130	81%	131	82%	114	80%	132	83%	115	80%	-1.00	ลดลง
22	กระเสียว สุพรรณบุรี	299	99	200	300	100%	297	99%	198	99%	297	99%	198	99%	-	คงที่
รวมภาคกลาง 1.92%		1,419	119	1,300	1,262	89%	1,248	88%	1,129	80%	1,285	91%	1,166	90%	-37.00	ลดลง
ภาคตะวันออก (2)																
23	ศรีนครินทร์ (2) กาญจนบุรี	17,745	10,265	7,480	16,326	92%	15,806	89%	5,541	74%	15,833	89%	5,568	74%	-27.00	ลดลง
24	วชิราลงกรณ (2) กาญจนบุรี	8,860	3,012	5,848	7,459	84%	5,832	66%	2,820	48%	5,887	66%	2,875	49%	-55.00	ลดลง
รวมภาคตะวันออก 37.51%		26,605	13,277	13,328	23,786	89%	21,638	81%	8,361	63%	21,720	82%	8,443	63%	-82.00	ลดลง
ภาคตะวันออก (6+4)																
25	ขุนด่าน นครนายก	224	5.00	219	189	84%	199	89%	194	89%	207	92%	202	92%	-8.00	ลดลง
26	คลองลัดขี ฉะเชิงเทรา	420	30.00	390	201	48%	288	69%	258	66%	304	72%	274	70%	-16.00	ลดลง
27	บางพระ (3) ชลบุรี	117	12.00	105	107	91%	106	91%	94	90%	109	93%	97	92%	-3.00	ลดลง
28	หนองปลาไหล (3) ระยอง	164	13.75	150	162	99%	167	102%	153	102%	172	105%	158	106%	-5.00	ลดลง
29	ประแสร์ (3) ระยอง	295	20.00	275	275	93%	266	90%	246	89%	269	91%	249	91%	-3.00	ลดลง
30	มาบประชัน (3) ระยอง	17	0.72	16	7	41%	6	39%	6	36%	6	39%	5.73	36%	-	คงที่
31	พองคัง (3) ระยอง	21	1.00	20	15	72%	16	74%	15	72%	16	74%	14.74	72%	-	คงที่
32	คลองใหญ่ (3) ระยอง	79	3.00	76	9	12%	6	7%	3	3%	6	7%	2.64	3%	-	คงที่
33	คลองใหญ่ (3) ระยอง	45	3.00	42	17	37%	17	38%	14	34%	17	38%	14.40	34%	-	คงที่
34	นฤมิตรจินดา ปราจีนบุรี	295	19.00	276	1,176	399%	245	83%	226	82%	254	86%	235.00	85%	-9.00	ลดลง
รวมภาคตะวันออก 2.37%		1,678	107	1,570	2,158	129%	1,316	78%	1,209	77%	1,360	81%	1,253	80%	-44.00	ลดลง
ภาคใต้ (4)																
35	แก่งกระจาน เพชรบุรี	710	65	645	633	89%	490	69%	425	66%	495	70%	430	67%	-5.00	ลดลง
36	ปราณบุรี ประจวบคีรีขันธ์	391	18	373	344	88%	250	64%	232	62%	249	64%	231	62%	1.00	เพิ่มขึ้น
37	รัชชประภา (2) สุราษฎร์ธานี	5,639	1,352	4,287	4,461	79%	3,741	66%	2,389	56%	3,757	67%	2,405	56%	-16.00	ลดลง
38	บางยาง (2) ยะลา	1,454	276	1,178	1,090	75%	1,223	84%	947	80%	1,235	85%	959	81%	-12.00	ลดลง
รวมภาคใต้ 11.55%		8,194	1,711	6,483	6,528	80%	5,704	70%	3,993	62%	5,736	70%	4,025	62%	-32.00	ลดลง
รวมทั้งประเทศ 100%(38)		71,090	23,607	47,482	53,904	76%	56,478	79%	32,871	69%	30,132	42%	33,466	70%	-595.00	ลดลง

ที่มาข้อมูล : ตารางสรุปสภาพน้ำในอ่างเก็บน้ำขนาดใหญ่ทั่วประเทศ และตารางสรุปสภาพน้ำในอ่างเก็บน้ำภาคตะวันออก กรมชลประทาน

หมายเหตุ :

- 1) อ่างเก็บน้ำขนาดใหญ่ หมายถึง อ่างเก็บน้ำที่มีความจุตั้งแต่ 100 ล้าน ลบ.ม. ขึ้นไป
- 2) เป็นอ่างเก็บน้ำอยู่ในความรับผิดชอบของการไฟฟ้าฝ่ายผลิตแห่งประเทศไทย(10) นอกนั้นอยู่ในความรับผิดชอบของกรมชลประทาน(28)
- 3) เป็นอ่างเก็บน้ำขนาดกลางที่มีความสำคัญต่อการลดผลกระทบและการประปาของลุ่มน้ำชายฝั่งและตะวันออก
- 4) จังหวัดที่มีอ่างเก็บน้ำขนาดใหญ่มีจำนวน 26 จังหวัด ไม่มี 50 จังหวัด
- 5) ที่มา : กรมชลประทาน และการไฟฟ้าฝ่ายผลิตแห่งประเทศไทย

รศ. นพ.ชัชวาลย์ วัฒนสินธุ์ ผู้อำนวยการ



ศูนย์เมล็ดพันธุ์ กรมการข้าว และกรมการประมง กรมชลประทาน กรมทรัพยากรน้ำ กรมประมง กรมส่งเสริมการเกษตร กรมปศุสัตว์ กรมส่งเสริมการค้าระหว่างประเทศ กรมส่งเสริมการเกษตร กรมส่งเสริมการค้าระหว่างประเทศ กรมส่งเสริมการค้าระหว่างประเทศ กรมส่งเสริมการค้าระหว่างประเทศ

ลำดับของเขื่อนตามความจุ

- 1.ศรีนครินทร์ 2.ภูมิพล 3.สิริกิติ์ 4.วชิราลงกรณ 5.รัชชประภา 6.อุบลรัตน์ 7.สิรินธร 8.มาบยาง 9.ลำปาว 10.ป่าสัก

ลำดับของเขื่อนตามปริมาณน้ำใช้การได้

- 1.ภูมิพล 2.ศรีนครินทร์ 3.สิริกิติ์ 4.วชิราลงกรณ 5.รัชชประภา 6.ลำปาว 7.อุบลรัตน์ 8.มาบยาง 9.สิรินธร 10.ป่าสัก