

รายงานสรุปสภาพน้ำในอ่างเก็บน้ำขนาดใหญ่และขนาดกลาง

รายงานสถานการณ์ ณ. วันที่ 6 มกราคม 2566

ปริมาณน้ำรวมทั้งประเทศ 70,921 ล้าน ลบ.ม. (100%)



เปรียบเทียบปริมาณน้ำรวมทั้งประเทศ ปัจจุบัน ปี 64 และ 63

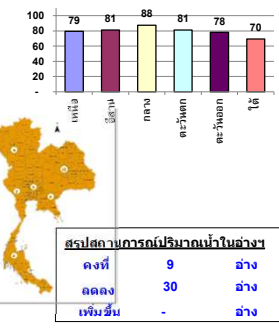
วันที่ 6 มกราคม 2566 เท่ากับ 56,372 ล้าน ลบ.ม. หรือ เท่ากับ 79%
วันที่ 6 มกราคม 2565 เท่ากับ 53,829 ล้าน ลบ.ม. หรือ เท่ากับ 76%

ปริมาณน้ำในอ่างที่ใช้การได้ในสปีดน้ำนี้ + มากกว่า / - น้อยกว่า สปีดน้ำก่อน 700.00 ล้าน ลบ.ม.

สรุปสถานการณ์ปริมาณน้ำในอ่างเก็บน้ำที่ใช้ในทุกกิจกรรมทั่วประเทศ น้อยกว่า ปริมาณน้ำที่ไหลเข้าอ่าง เมื่อเทียบกับสปีดน้ำที่กำหนด สถานการณ์อยู่ระหว่างเก็บกักน้ำ

Table showing water status by province with columns for province, storage (full, empty, total), change, and status.

% ปริมาณน้ำรวมแต่ละภาคปัจจุบัน



Summary table for water status: Total 9 empty, 30 full, 0 increasing.

Main data table with columns for province, water source, volume, and percentage across various provinces like Phetchabun, Kamphaeng Phet, etc.

หมายเหตุ :

- 1) อ่างเก็บน้ำขนาดใหญ่ หมายถึง อ่างเก็บน้ำที่มีความจุตั้งแต่ 100 ล้าน ลบ.ม. ขึ้นไป
2) เป็นอ่างเก็บน้ำอยู่ในความรับผิดชอบของการไฟฟ้าฝ่ายผลิตแห่งประเทศไทย(10) นอกนั้นอยู่ในความรับผิดชอบของกรมชลประทาน(28)
3) เป็นอ่างเก็บน้ำขนาดกลางที่มีความสำคัญต่อการผลิตนํ้าประปาและชลประทานของลุ่มน้ำชายฝั่งและตะวันออก
4) จังหวัดที่มีอ่างเก็บน้ำขนาดใหญ่มีจำนวน 26 จังหวัด ไม่มี 50 จังหวัด
5) ที่มา : กรมชลประทาน และการไฟฟ้าฝ่ายผลิตแห่งประเทศไทย
รศ. หมายดีง ระดับเก็บกักน้ำของอ่าง

ที่มาข้อมูล : ตารางสรุปสภาพน้ำในอ่างเก็บน้ำขนาดใหญ่ทั่วประเทศ และตารางสรุปสภาพน้ำในอ่างเก็บน้ำภาคตะวันออกเฉียงเหนือ กรมชลประทาน

Logos of the Ministry of Water Resources and Electricity and the National Water Resources Administration, along with a list of 10 provinces.