



รายงานการเฝ้าระวังติดตามสถานการณ์น้ำและความช่วยเหลือ ศูนย์ปฏิบัติการทรัพยากรธรรมชาติและสิ่งแวดล้อม (ด้านทรัพยากรน้ำ) กระทรวงทรัพยากรธรรมชาติและสิ่งแวดล้อม

กองวิเคราะห์และประเมินสถานการณ์น้ำ กรมทรัพยากรน้ำ

โทรศัพท์ ๐ ๒๒๗๑ ๖๐๐๐ ต่อ ๖๔๔๕ โทรสาร ๐ ๒๒๗๘ ๖๖๒๙ www.dwr.go.th IDLine: mekhalawoc Email: mekhala@dwr.mail.go.th

ศูนย์เทคโนโลยีสารสนเทศทรัพยากรน้ำบาดาล กรมทรัพยากรน้ำบาดาล

โทรศัพท์ ๐ ๒๖๖๖ ๗๐๘๐ โทรสาร ๐ ๒๖๖๖ ๗๑๐๐ www.dgr.go.th Email: itcenter@dgr.mail.go.th

สำนักงานนโยบายและแผนทรัพยากรธรรมชาติและสิ่งแวดล้อม

โทรศัพท์ ๐ ๒๒๖๕๖๕๐๐ www.onep.go.th Email: webmaster@onep.go.th

กรมทรัพยากรธรณี

โทรศัพท์ ๐ ๒๖๒๑๕๕๐๐ www.dmr.go.th Email: webmaster@dmr.mail.go.th

รายงานฉบับที่ ๐๑๑/๒๕๖๖

เวลา ๐๘.๐๐ น.

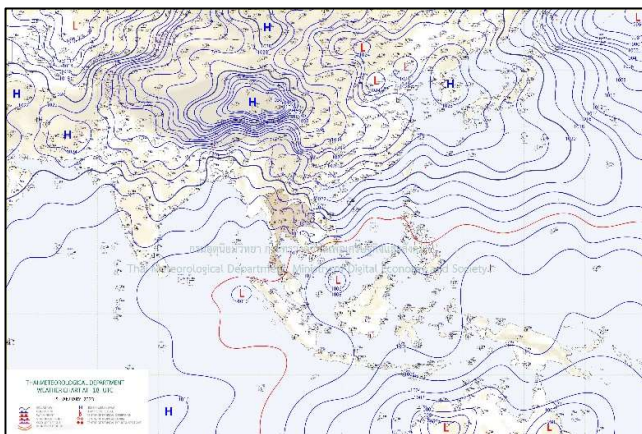
วันที่ ๖ มกราคม ๒๕๖๖

เรียน รมว.ทส. เลขาธิการ รมว.ทส. ที่ปรึกษา รมว.ทส. ปกท.ทส. รอง ปกท.ทส. อทน. อทบ. และหน่วยงานที่เกี่ยวข้อง

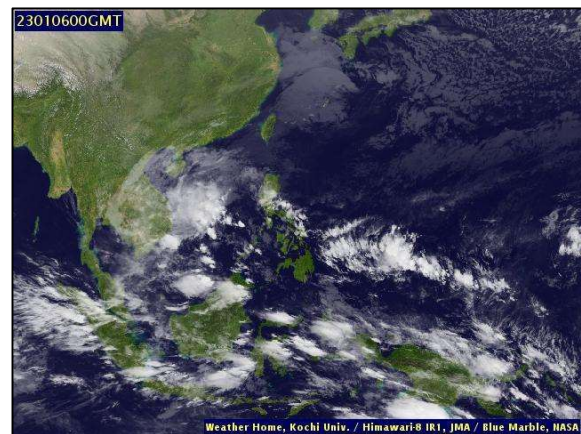
๑. สภาวะอากาศ เวลา ๐๕.๐๐ น. (กรมอุตุนิยมวิทยา)

พยากรณ์อากาศ ๒๔ ชั่วโมงข้างหน้า บริเวณความกดอากาศสูงหรือมวลอากาศเย็นกำลังปานกลางอีกระลอกหนึ่งจากประเทศจีนได้แผ่ลงมาปกคลุมประเทศลาวตอนบนและทะเลจีนใต้แล้ว คาดว่าจะแผ่ลงมาปกคลุมประเทศไทยตอนบนในวันนี้ (๖ มกราคม ๒๕๖๖) ลักษณะเช่นนี้ทำให้ประเทศไทยตอนบนมีอากาศเย็นถึงหนาวในตอนเช้า และอุณหภูมิจะลดลง ๑-๓ องศาเซลเซียส กับมีลมแรง โดยมีฝนเล็กน้อยบางแห่งบริเวณภาคตะวันออกเฉียงเหนือตอนล่างและภาคตะวันออก ขอให้ประชาชนบริเวณประเทศไทยตอนบนดูแลรักษาสุขภาพเนื่องจากสภาพอากาศที่เปลี่ยนแปลง รวมถึงระวังอันตรายจากอัคคีภัยที่เกิดจากสภาพอากาศแห้งในระยะนี้ไว้ด้วย

สำหรับมรสุมตะวันออกเฉียงเหนือที่พัดปกคลุมอ่าวไทยและภาคใต้มีกำลังแรง ประกอบกับหย่อมความกดอากาศต่ำกำลังแรงที่ปกคลุมบริเวณทะเลจีนใต้ตอนล่างมีแนวโน้มเคลื่อนเข้าใกล้ปลายแหลมญวน ทำให้ภาคใต้ตอนล่างมีฝนเพิ่มขึ้น และมีฝนตกหนักบางแห่ง ส่วนคลื่นลมบริเวณอ่าวไทยตอนล่างมีกำลังแรง โดยมีคลื่นสูง ๒-๔ เมตร บริเวณที่มีฝนฟ้าคะนองคลื่นสูงมากกว่า ๔ เมตร ขอให้ชาวเรือบริเวณอ่าวไทยเดินเรือด้วยความระมัดระวัง และหลีกเลี่ยงการเดินเรือในบริเวณที่มีฝนฟ้าคะนอง ส่วนเรือเล็กในบริเวณดังกล่าวควรงดออกจากฝั่งจนถึงวันที่ ๘ มกราคม ๒๕๖๖ รวมทั้งระวังอันตรายจากคลื่นลมแรงที่ซัดเข้าหาฝั่งในระยะนี้ไว้ด้วย

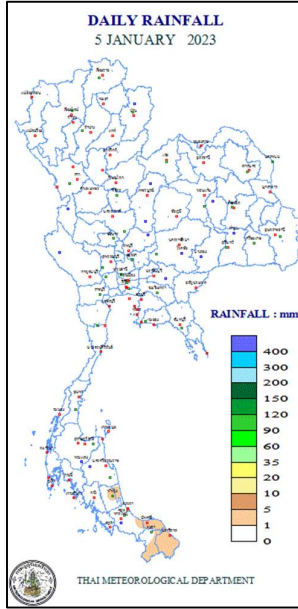


แผนที่อากาศ วันที่ ๖ ม.ค. ๒๕๖๖ เวลา ๐๑.๐๐ น.



ภาพถ่ายดาวเทียม วันที่ ๖ ม.ค. ๒๕๖๖ เวลา ๐๗.๐๐ น.

๒. ปริมาณฝนสะสม ณ เวลา ๐๗.๐๐น.(เมื่อวาน) - ๐๗.๐๐ น.(วันนี้) (กรมอุตุนิยมวิทยา)



| จุดตรวจวัด | ปริมาณฝน (มม.) |
|-----------------|----------------|
| จ.นราธิวาส | ๔.๖ |
| จ.ปัตตานี | ๒.๕ |
| จ.พัทลุง สกษ. | ๑.๕ |
| จ.สงขลา (สะเดา) | ๐.๒ |

๓. ปริมาณฝนสะสมของพื้นที่ลาดเชิงเขา ๑๒ ชม. ที่ผ่านมา (กรมทรัพยากรน้ำ)

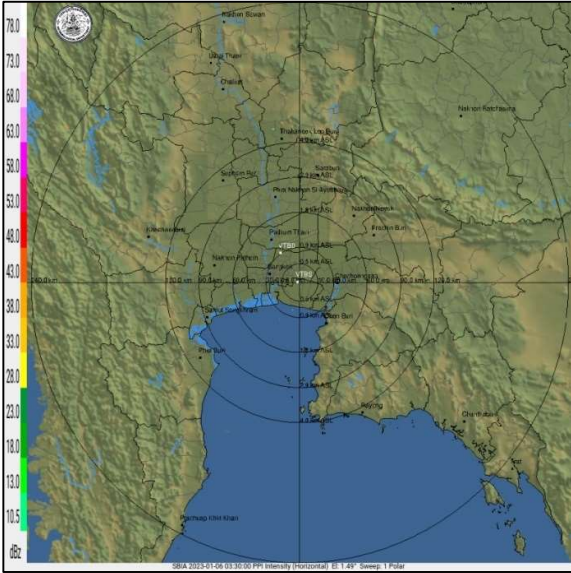
| รหัสสถานี | จุดตรวจวัด | ปริมาณฝน (มม./๑๒ ชม.) |
|-----------|---|-----------------------|
| STN๑๘๕๘ | บ้านปางถ้ำ ต.ร่มเย็น อ.เชียงคำ จ.พะเยา | ๔๗.๐ |
| STN๑๖๙๒ | บ้านปลายคลอง ต.คลองทราย อ.นาทวี จ.สงขลา | ๖.๕ |
| STN๑๓๗๓ | บ้านเขาเกตุ ต.ทับกวาง อ.แก่งคอย จ.สระบุรี | ๖.๐ |
| STN๑๖๘๘ | บ้านวังใหญ่ ต.วังใหญ่ อ.เทพา จ.สงขลา | ๕.๕ |
| STN๑๖๒๑ | บ้านทุ่งปรือ ต.พะตง อ.หาดใหญ่ จ.สงขลา | ๓.๕ |
| STN๐๑๓๔ | บ้านโคกทั้ง ต.พิจิตร อ.นาหม่อม จ.สงขลา | ๓.๐ |
| STN๐๒๒๐ | บ้านขุนายสังข์ ต.แค อ.จะนะ จ.สงขลา | ๒.๐ |
| STN๑๖๙๙ | บ้านปาลอบาเต๊ะ ต.ลุโปะบายะ อ.ยี่งอ จ.นราธิวาส | ๒.๐ |
| STN๑๖๙๑ | บ้านห้วยหลัง ต.สะทอน อ.นาทวี จ.สงขลา | ๑.๕ |
| STN๑๗๑๒ | บ้านพรุตุ ต.เกาะสะบ้า อ.เทพา จ.สงขลา | ๑.๕ |

๔. ค่าความชื้นในดิน (กรมทรัพยากรน้ำ/คณะกรรมการแม่น้ำโขง)

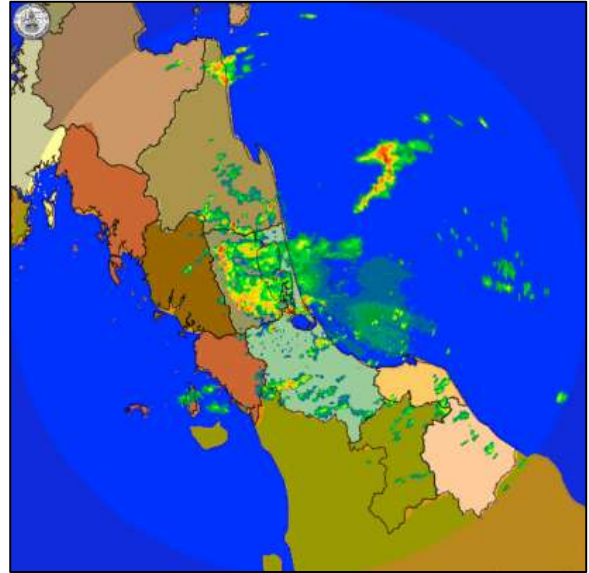
| ภูมิภาค | ความชื้นในดิน [-] ๑๔ ก.ย. ๖๕ | ความชื้นในดิน [-] ๓ ธ.ค. ๖๕ | แนวโน้ม |
|--------------------|------------------------------|-----------------------------|-----------|
| เหนือ | ๔๐-๖๐ | ๒๐-๔๐ | ลดลง |
| กลาง | ๘๐-๑๐๐ | ๒๐-๔๐ | ลดลง |
| ตะวันออกเฉียงเหนือ | ๔๐-๖๐ | ๒๐-๔๐ | ลดลง |
| ตะวันออก | ๔๐-๖๐ | ๔๐-๖๐ | ทรงตัว |
| ตะวันตก | ๒๐-๔๐ | ๒๐-๔๐ | ทรงตัว |
| ใต้ | ๔๐-๖๐ | ๖๐-๘๐ | เพิ่มขึ้น |

หมายเหตุ : ความชื้นในดิน ๐ หมายถึง ดินที่แห้งสนิท และ ๑๐๐ หมายถึง ดินที่อิ่มน้ำ

๕. เรดาร์ตรวจอากาศ ณ วันที่ ๖ มกราคม ๒๕๖๖ (กรมอุตุนิยมวิทยา)



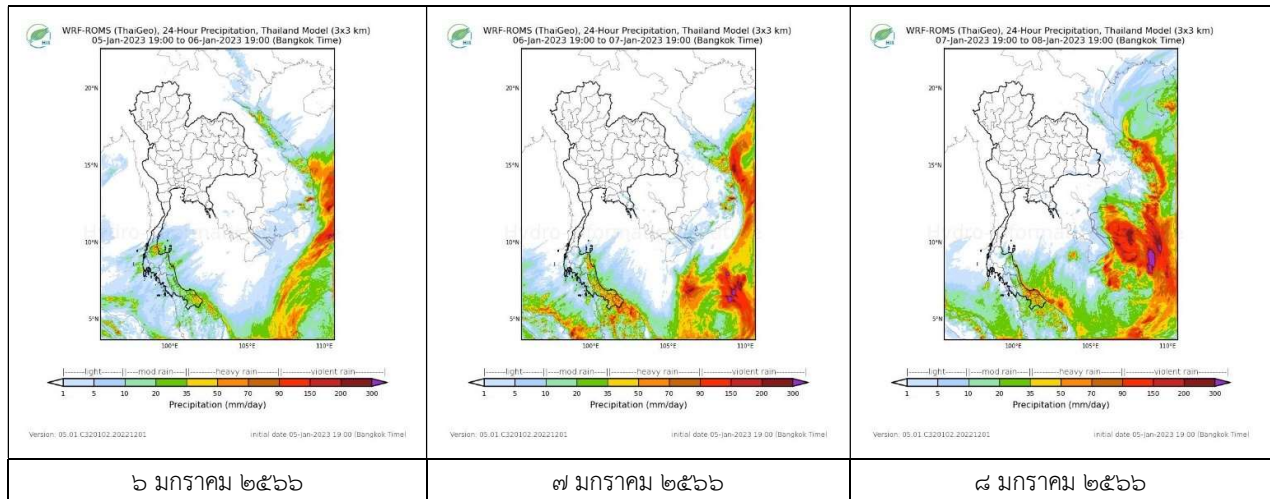
สถานีสุวรรณภูมิ เวลา ๑๐.๓๐ น.



สถานีสทิงพระ จ.สงขลา เวลา ๑๐.๓๐ น.

จากเรดาร์ตรวจอากาศพบว่ามีกลุ่มเมฆฝนบริเวณภาคใต้ของประเทศไทย

๖. แผนภาพคาดการณ์ฝนล่วงหน้า ๓ วัน (สถาบันสารสนเทศทรัพยากรน้ำ (องค์การมหาชน))



๗. สถานการณ์น้ำในแหล่งเก็บกักน้ำ ณ วันที่ ๕ มกราคม ๒๕๖๖ (กรมชลประทาน กรมทรัพยากรน้ำ และสททช.)

๗.๑ ปริมาณน้ำในอ่างฯ ๕๖,๔๓๒ ล้าน ลบ.ม. คิดเป็นร้อยละ ๘๐ (ปริมาณน้ำใช้การได้ ๓๒,๘๕๕ ล้าน ลบ.ม. คิดเป็นร้อยละ ๖๙) ปริมาณน้ำในอ่างฯ เทียบกับปี ๒๕๖๕ (๕๒,๙๒๕ ล้าน ลบ.ม. คิดเป็นร้อยละ ๗๕) มากกว่าปี ๒๕๖๕ จำนวน ๓,๕๐๗ ล้าน ลบ.ม. ปริมาณน้ำไหลลงอ่างฯ จำนวน ๔๐.๔๔ ลบ.ม. ปริมาณน้ำระบาย จำนวน ๑๒๔.๖๘ ล้าน ลบ.ม. สามารถรับน้ำได้อีก ๑๔,๕๔๒ ล้าน ลบ.ม.

| อ่างเก็บน้ำ | ความจุที่ รณก. (ล้าน ลบ.ม.) | ปริมาตร น้ำในอ่าง | | ปริมาตร น้ำใช้การได้ | | ปริมาตร น้ำไหลลงอ่าง | | ปริมาตร น้ำระบาย | | ปริมาตร น้ำรับได้ อีก (ล้าน ม. ^๓) <small>(ความจุที่ลบ- ปริมาตรน้ำ ปัจจุบัน)</small> |
|-------------|-----------------------------------|------------------------------------|-------------------------|------------------------------------|--------------------|-----------------------------------|-------------------------------------|-----------------------------------|-------------------------------------|---|
| | | ปริมาตร (ล้าน ม. ^๓) | % น้ำ เก็บ กัก | ปริมาตร (ล้าน ม. ^๓) | % น้ำใช้ การ | วันนี้ (ล้าน ม. ^๓) | เมื่อวาน (ล้าน ม. ^๓) | วันนี้ (ล้าน ม. ^๓) | เมื่อวาน (ล้าน ม. ^๓) | |
| ๑.ภูมิมูล | ๑๓,๔๖๒ | ๑๑,๗๖๖ | ๘๗ | ๗,๙๖๖ | ๘๒ | ๗.๗๖ | ๑.๗๐ | ๓๓.๐๐ | ๓๓.๐๐ | ๑,๖๙๖ |
| ๒.สิริกิติ์ | ๙,๕๑๐ | ๖,๒๘๘ | ๖๖ | ๓,๔๓๘ | ๕๒ | ๗.๑๔ | ๒.๙๖ | ๑๗.๐๑ | ๑๗.๑๐ | ๓,๒๒๒ |
| ๓.จุฬารัตน์ | ๑๖๔ | ๑๔๒ | ๘๗ | ๑๐๖ | ๘๓ | ๐.๒๘ | ๐.๐๙ | ๐.๐๐ | ๐.๐๐ | ๒๒ |
| ๔.อุบลรัตน์ | ๒,๔๓๑ | ๑,๙๐๘ | ๗๙ | ๑,๓๒๗ | ๗๒ | ๐.๐๐ | ๐.๐๐ | ๑๔.๑๔ | ๑๔.๑๖ | ๕๒๓ |

| | | | | | | | | | | |
|--------------------|--------|--------|----|-------|----|------|------|-------|-------|-------|
| ๕.ลำปาง | ๑,๙๘๐ | ๑,๖๗๓ | ๘๔ | ๑,๕๗๓ | ๘๔ | ๐.๐๐ | ๐.๐๐ | ๓.๙๗ | ๓.๖๒ | ๓๐๗ |
| ๖.สุรินทร์ | ๑,๙๖๖ | ๑,๕๗๕ | ๘๐ | ๗๔๔ | ๖๖ | ๕.๒๘ | ๐.๑๘ | ๒.๐๔ | ๑.๙๙ | ๓๙๑ |
| ๗.ป่าสักชลสิทธิ์ | ๙๖๐ | ๘๒๐ | ๘๕ | ๘๑๗ | ๘๕ | ๐.๕๔ | ๐.๘๘ | ๕.๒๔ | ๕.๒๕ | ๑๔๐ |
| ๘.ศรีนครินทร์ | ๑๗,๗๔๕ | ๑๕,๘๐๖ | ๘๙ | ๕,๕๕๑ | ๗๔ | ๓.๔๒ | ๖.๖๘ | ๗.๙๘ | ๘.๑๐ | ๑,๙๓๙ |
| ๙.วชิราลงกรณ์ | ๘,๘๖๐ | ๕,๘๓๒ | ๖๖ | ๒,๘๒๐ | ๔๘ | ๐.๘๒ | ๐.๗๙ | ๙.๑๑ | ๙.๐๙ | ๓,๐๒๘ |
| ๑๐.ขุนด่านปราการชล | ๒๒๔ | ๑๙๙ | ๘๙ | ๑๙๔ | ๘๘ | ๐.๐๒ | ๐.๐๒ | ๑.๕๓ | ๑.๘๗ | ๒๕ |
| ๑๑.รัชชประภา | ๕,๖๓๙ | ๓,๗๔๑ | ๖๖ | ๒,๓๙๐ | ๕๖ | ๒.๓๙ | ๑.๐๔ | ๔.๘๑ | ๔.๘๗ | ๑,๘๙๘ |
| ๑๒.บางยาง | ๑,๔๕๔ | ๑,๒๒๓ | ๘๔ | ๙๔๗ | ๘๐ | ๗.๖๕ | ๘.๑๙ | ๑๐.๐๑ | ๑๐.๐๕ | ๒๓๑ |

๗.๒ อย่างเก็บน้ำขนาดกลาง ๔๓๕ แห่ง มีปริมาณน้ำ ๔,๗๑๘ ล้าน ลบ.ม. (๘๗%) ปริมาณน้ำใช้การ ๔,๓๐๑ ล้าน ลบ.ม. (๘๖%)

๗.๓ แหล่งน้ำในพื้นที่นอกเขตชลประทาน ๑๐๒,๐๙๙ แห่ง มีปริมาณน้ำรวม ๗,๒๙๓ ล้าน ลบ.ม. (๘๖%)

๗.๔ แหล่งน้ำขนาดเล็กนอกเขตชลประทาน ๑๓๘ แห่ง ตรวจวัดโดยกรมทรัพยากรน้ำ เริ่มต้นฤดูแล้ง มีปริมาณน้ำ ๒๖๐.๑๐ ล้าน ลบ.ม.

(๙๕%) ปริมาณน้ำปัจจุบัน ๒๔๔.๔๐ ล้าน ลบ.ม. (๙๐%)

| ภูมิภาค | จำนวน (แห่ง) | ปริมาณรวม (ล้าน ลบ.ม.) | ปริมาณน้ำ (ล้าน ลบ.ม.) | | | | | | | |
|--------------------|--------------|------------------------|------------------------|-----------|-----------|----------|----------|----------|-------------|--------|
| | | | เดือน | | | | | | ปัจจุบัน | |
| | | | ก.ค. ๕๖๕ | ส.ค. ๒๕๖๕ | ก.ย. ๒๕๖๕ | ต.ค. ๕๖๕ | พ.ย. ๕๖๕ | ธ.ค. ๕๖๕ | ๔ ม.ค. ๒๕๖๖ | ร้อยละ |
| เหนือ | ๑๗,๒๔๙ | ๙๙๒ | ๕๗๓.๐๖ | ๗๖๔.๙๖ | ๗๙๘.๔๐ | ๙๕๗.๕๕ | ๙๔๐.๕๖ | ๙๓๐.๐๓ | ๙๐๘.๖๙ | ๙๒ |
| ตะวันออกเฉียงเหนือ | ๕๔,๕๕๗ | ๔,๓๘๒ | ๒,๕๔๓.๙๓ | ๓,๔๕๕.๒๑ | ๓,๕๐๓.๕๒ | ๔,๔๔๑.๕๕ | ๓,๙๘๕.๘๕ | ๓,๗๕๙.๗๙ | ๓,๖๑๐.๑๑ | ๘๒ |
| กลาง | ๑๖,๓๖๗ | ๑,๕๗๔ | ๘๖๗.๕๔ | ๑,๐๙๔.๓๕ | ๑,๐๘๓.๗๑ | ๑,๔๖๘.๓๓ | ๑,๕๒๕.๘๓ | ๑,๔๓๔.๒๒ | ๑,๔๐๒.๐๔ | ๘๙ |
| ตะวันออกเฉียง | ๗,๘๐๔ | ๙๙๒ | ๕๓๔.๒๓ | ๗๗๓.๙๙ | ๗๔๕.๒๑ | ๙๖๑.๓๙ | ๙๙๘.๔๒ | ๙๔๔.๓๐ | ๙๐๙.๑๒ | ๙๒ |
| ตะวันตก | ๒,๕๐๖ | ๑๙๒ | ๑๓๒.๐๓ | ๑๑๖.๔๐ | ๑๑๔.๘๐ | ๑๑๗.๒๑ | ๑๖๘.๐๑ | ๑๗๑.๑๐ | ๑๖๘.๐๒ | ๘๘ |
| ใต้ | ๓,๖๒๖ | ๓๓๘ | ๒๕๐.๓๐ | ๒๒๖.๓๑ | ๒๑๙.๑๑ | ๒๐๗.๕๘ | ๒๑๐.๘๓ | ๒๙๖.๒๐ | ๒๙๔.๖๕ | ๘๗ |
| รวม | ๑๐๒,๐๙๙.๐๐ | ๘,๔๗๐ | ๔,๙๐๑.๐๘ | ๖,๔๓๑.๒๒ | ๖,๔๖๔.๗๖ | ๘,๑๕๓.๖๑ | ๗,๘๒๙.๕๐ | ๗,๕๓๕.๖๔ | ๗,๒๙๒.๖๔ | ๘๖ |

๘. สถานการณ์น้ำในประเทศ ณ วันที่ ๓ - ๖ มกราคม ๒๕๖๖ (กรมชลประทาน)

| สถานี | แม่น้ำ | อำเภอ | จังหวัด | ระดับตลิ่ง (ม. รทก.) | ระดับน้ำ (ม.รทก.) | | | | แนวโน้ม | เปรียบเทียบระดับตลิ่ง |
|-------|-------------|---------|---------------|----------------------|-------------------|--------|----------|--------|-----------|-----------------------|
| | | | | | อังคาร | พุธ | พฤหัสบดี | ศุกร์ | | |
| | | | | | ๓ ม.ค. | ๔ ม.ค. | ๕ ม.ค. | ๖ ม.ค. | | |
| P.๑ | ปิง | เมือง | เชียงใหม่ | ๓.๗๐ | ๑.๓๙ | ๑.๑๐ | ๑.๒๔ | ๑.๓๑ | เพิ่มขึ้น | - ๒.๓๙ |
| W.๑C | วัง | เมือง | ลำปาง | ๕.๒๐ | -๐.๖๕ | -๐.๖๒ | -๐.๖๓ | -๐.๕๖ | ลดลง | - ๕.๗๖ |
| Y.๑๖ | ยม | บางระกำ | พิษณุโลก | ๗.๓๐ | ๒.๒๗ | ๒.๒๗ | ๒.๒๙ | ๒.๓๐ | เพิ่มขึ้น | - ๕.๐๐ |
| N.๗A | น่าน | เมือง | พิจิตร | ๙.๘๗ | ๒.๓๗ | ๒.๒๘ | ๒.๑๕ | ๒.๒๒ | เพิ่มขึ้น | - ๗.๖๕ |
| C.๒ | เจ้าพระยา | เมือง | นครสวรรค์ | ๒๕.๗๐ | ๑๘.๐๗ | ๑๗.๙๘ | ๑๘.๐๓ | ๑๘.๒๑ | เพิ่มขึ้น | - ๗.๙๙ |
| C.๑๓ | เจ้าพระยา | สรรพยา | ชัยนาท | ๑๖.๓๔ | ๕.๕๔ | ๕.๕๔ | ๕.๕๔ | ๕.๕๔ | ทรงตัว | -๑๐.๘๐ |
| M.๖A | มูล | สตึก | บุรีรัมย์ | ๗.๙๕ | ๐.๗๖ | ๐.๗๖ | ๐.๗๔ | ๐.๗๐ | ลดลง | - ๗.๒๕ |
| M.๑๙๑ | ลำตะคอง | เมือง | นครราชสีมา | ๓.๕๐ | ๑.๓๖ | ๑.๓๕ | ๑.๓๑ | ๑.๔๗ | เพิ่มขึ้น | - ๒.๐๓ |
| M.๗ | มูล | เมือง | อุบลราชธานี | ๗.๐๐ | ๒.๒๓ | ๒.๒๐ | ๒.๑๕ | ๒.๒๐ | เพิ่มขึ้น | - ๔.๘๐ |
| M.๖๙ | ลำเซบก | ดงหลวง | อุบลราชธานี | ๗.๓๐ | ๕.๗๓ | ๕.๗๓ | ๕.๗๔ | ๕.๗๓ | ลดลง | - ๑.๕๗ |
| X.๖๔ | คลองท่าแซะ | ท่าแซะ | ชุมพร | ๑๗.๑๓ | ๘.๖๓ | ๘.๓๓ | ๘.๓๓ | ๘.๓๑ | ลดลง | - ๘.๘๒ |
| X.๑๔๙ | คลองกลาย | นบพิตำ | นครศรีธรรมราช | ๓๓.๙๖ | ๒๗.๔๘ | ๒๗.๔๗ | ๒๗.๔๗ | ๒๗.๔๕ | ลดลง | - ๖.๕๑ |
| X.๒๗๔ | แม่น้ำโก-ลก | แว้ง | นราธิวาส | ๒๓.๕๐ | ๑๙.๐๑ | ๑๙.๔๑ | ๑๘.๙๔ | ๑๘.๘๓ | ลดลง | - ๔.๖๗ |
| X.๓๗A | แม่น้ำตาปี | พระแสง | สุราษฎร์ธานี | ๑๑.๗๐ | ๕.๙๙ | ๕.๙๑ | ๕.๘๗ | ๕.๘๔ | ลดลง | - ๕.๘๖ |

*** ยังไม่ได้รับรายงาน

๙. สถานการณ์น้ำในพื้นที่ลุ่มน้ำโขง ณ วันที่ ๖ มกราคม ๒๕๖๖ (คณะกรรมการจัดการแม่น้ำโขง)

| สถานี | ระดับ อ้างอิง (ม.รทก.) | ระดับ ตลิ่ง (ม.) | ระดับน้ำ (ม.) | | | | | เปรียบเทียบ ระดับ ตลิ่ง (ม.) | ผลต่างของระดับน้ำ (ม.) | | แนวโน้ม |
|--------------------------|------------------------------|------------------------|---------------|-----------|-----------|-----------|-----------|------------------------------------|------------------------|-------------------|-----------|
| | | | ๒ ม.ค. | ๓ ม.ค. | ๔ ม.ค. | ๕ ม.ค. | ๖ ม.ค. | | ๓ วัน ย้อนหลัง | ๕ วัน ย้อนหลัง | |
| อ.เชียงแสน จ.เชียงราย | ๓๕๗.๑๑๐ | ๑๒.๘๐ | ๒.๔๙ | ๒.๔๘ | ๒.๔๖ | ๒.๔๔ | ๒.๔๕ | -๑๐.๓๕ | -๐.๐๑ | -๐.๐๔ | เพิ่มขึ้น |
| อ.เชียงคาน จ.เลย | ๑๙๔.๑๑๘ | ๑๖.๐๐ | ๔.๑๙ | ๔.๑๕ | ๔.๕๐ | ๔.๙๔ | ๕.๑๘ | -๑๐.๘๒ | ๐.๖๘ | ๐.๙๙ | เพิ่มขึ้น |
| อ.เมือง จ.หนองคาย | ๑๕๓.๖๘๘ | ๑๒.๒๐ | ๑.๓๙ | ๑.๒๔ | ๑.๒๘ | ๑.๓๗ | ๑.๖๘ | -๑๐.๕๒ | ๐.๔๐ | ๐.๒๙ | เพิ่มขึ้น |
| อ.เมือง จ.นครพนม | ๑๓๒.๖๘๐ | ๑๒.๐๐ | ๑.๔๕ | ๑.๓๕ | ๑.๒๓ | ๑.๒๐ | ๑.๑๘ | -๑๐.๘๒ | -๐.๐๕ | -๐.๒๗ | ลดลง |
| อ.เมือง จ.มุกดาหาร | ๑๒๔.๒๑๙ | ๑๒.๕๐ | ๑.๗๙ | ๑.๗๖ | ๑.๖๘ | ๑.๖๑ | ๑.๕๙ | -๑๐.๙๑ | -๐.๐๙ | -๐.๒๐ | ลดลง |
| อ.โขงเจียม จ.อุบลราชธานี | ๘๙.๐๓๐ | ๑๔.๕๐ | ๒.๓๑ | ๒.๒๖ | ๒.๒๔ | ๒.๑๗ | ๒.๐๘ | -๑๒.๔๒ | -๐.๑๖ | -๐.๒๓ | ลดลง |

***ไม่มีสถานการณ์

๑๐. สถานการณ์เตือนภัย Early Warning ณ วันที่ ๖ มกราคม ๒๕๖๖ (กรมทรัพยากรน้ำ)

| การแจ้งเตือน | สถานี | การแจ้งเตือน | ช่วงเวลา |
|-----------------------------|-------|--------------|----------|
| เตือนสีแดง (อพยพ) | - | - | - |
| เตือนสีเหลือง (เตือนภัย) | - | - | - |
| เตือนสีเขียว (เฝ้าระวัง) | - | - | - |

*** ไม่มีสถานการณ์

๑๑. พื้นที่ติดตามและเฝ้าระวังสถานการณ์ธรณีพิบัติภัย ณ วันที่ ๖ มกราคม ๒๕๖๖ (กรมทรัพยากรธรณี)

เนื่องจากในพื้นที่เสี่ยงภัยดินถล่มมีปริมาณน้ำฝนไม่ถึงเกณฑ์การเฝ้าระวัง ประกอบกับไม่มีพื้นที่คาดการณ์ปริมาณน้ำฝนที่อาจก่อให้เกิดดินถล่มล่วงหน้า จึงไม่มีพื้นที่ติดตามสถานการณ์ธรณีพิบัติภัยดินถล่มและน้ำป่าไหลหลาก

๑๒. เหตุการณ์วิกฤตน้ำปัจจุบัน ณ วันที่ ๖ มกราคม ๒๕๖๖ [เวลา ๑๕.๐๐ น.(เมื่อวาน) - ๐๘.๐๐ น. (วันนี้)]

ไม่มีสถานการณ์

๑๓. สถานการณ์ภาวะน้ำท่วม และสถานการณ์ฝนแล้ง/ฝนทิ้งช่วง ณ วันที่ ๖ มกราคม ๒๕๖๖ (ปก.)

ไม่มีสถานการณ์

๑๔. ลักษณะอากาศ ๗ วันข้างหน้า (ระหว่างวันที่ ๕ - ๑๑ มกราคม ๒๕๖๖)

ในช่วงวันที่ ๖ - ๘ ม.ค. ๖๖ บริเวณความกดอากาศสูงหรือมวลอากาศเย็นกำลังปานกลางจากประเทศจีนได้แผ่ลงมาปกคลุมประเทศไทยตอนบนและทะเลจีนใต้ ทำให้ประเทศไทยตอนบนมีอากาศเย็นถึงหนาวกับมีลมแรง โดยอุณหภูมิจะลดลง ๑ - ๓ องศาเซลเซียส ประกอบกับมรสุมตะวันออกเฉียงเหนือที่พัดปกคลุมบริเวณอ่าวไทย และภาคใต้จะมีกำลังแรงขึ้น ในขณะที่หย่อมความกดอากาศต่ำบริเวณเกาะบอร์เนียวจะเคลื่อนตัวเข้าใกล้ปลายบริเวณแหลมญวน ทำให้ภาคตะวันออกเฉียงเหนือตอนล่าง และภาคตะวันออกเฉียงเหนือตอนล่างมีฝนเล็กน้อยบางแห่งเกิดขึ้นได้ ส่วนภาคใต้จะมีฝนเพิ่มขึ้น และมีฝนตกหนักถึงหนักมากบางแห่งสำหรับคลื่นลมบริเวณอ่าวไทยจะมีกำลังแรง โดยมีคลื่นสูง ๒ - ๔ เมตร บริเวณที่มีฝนฟ้าคะนองคลื่นสูงมากกว่า ๔ เมตร ส่วนในช่วงวันที่ ๙ - ๑๑ ม.ค. ๖๖ บริเวณความกดอากาศสูงหรือมวลอากาศเย็นที่ปกคลุมประเทศไทยตอนบนจะมีกำลังอ่อนลง ทำให้ประเทศไทยมีอุณหภูมิสูงขึ้น แต่ยังคงทำให้ประเทศไทยตอนบนมีอากาศเย็นถึงหนาวกับมีหมอกในตอนเช้าและมีฝนเล็กน้อยบางแห่งเกิดขึ้นได้ ส่วนคลื่นลมบริเวณอ่าวไทยจะมีกำลังอ่อนลง

๑๕. ความช่วยเหลือภัยท่วมสะสมของกรมทรัพยากรน้ำ

ความช่วยเหลือในพื้นที่ประสบปัญหาอุทกภัย ตั้งแต่วันที่ ๑ สิงหาคม ๒๕๖๕ - ๕ มกราคม ๒๕๖๖

| หน่วยงาน | จังหวัด | ปริมาณการ สูบน้ำ (ลบ.ม.) | ปริมาณการ แจกจ่ายน้ำ สะอาด (ลิตร) | น้ำดื่ม บรรจุ ขวด (ขวด) | ประโยชน์ที่ได้รับ | | |
|------------|---------------|--------------------------------|--|----------------------------------|-------------------|---------|-----------------------|
| | | | | | อุปโภค-บริโภค | | พื้นที่เกษตร (ไร่) |
| | | | | | ครัวเรือน | ประชากร | |
| สทน.๑ | กำแพงเพชร | - | - | ๖๐๐ | ๑๕๐ | ๖๐๐ | - |
| | ลำปาง | ๑,๗๙๒,๐๐๐ | ๑๘,๐๐๐ | ๓,๖๐๐ | ๒๙๕ | ๑,๒๕๕ | - |
| | แม่ฮ่องสอน | - | - | ๑,๓๒๐ | ๒๕๕ | ๑,๐๗๐ | - |
| | เชียงใหม่ | - | - | ๑,๘๐๐ | - | - | - |
| | เชียงราย | - | ๓๖,๐๐๐ | ๑,๘๐๐ | ๑๓๐ | ๖๕๐ | - |
| สทน.๒ | กรุงเทพมหานคร | ๙,๖๓๙,๐๐๐ | - | - | - | - | - |
| | ปทุมธานี | ๑๓,๒๐๔,๘๐๐ | - | - | ๗,๗๕๐ | ๑๖,๒๐๐ | - |
| | สมุทรปราการ | ๖๑๐,๔๐๐ | - | - | - | - | - |
| | นนทบุรี | ๓๙๐,๔๒๐ | - | - | ๕๐๐ | ๑,๕๐๐ | - |
| | นครสวรรค์ | ๑,๗๔๒,๓๔๐ | - | - | ๑,๐๐๐ | ๑๑,๐๐๐ | ๕๑๐ |
| | สิงห์บุรี | ๒,๒๒๘,๕๘๐ | - | - | ๑๔๐ | ๒๕๐ | - |
| | สระบุรี | ๙๗๒,๐๐๐ | - | - | ๓,๙๙๓ | ๗,๘๘๘ | - |
| | อุทัยธานี | ๑๒๙,๖๐๐ | - | - | - | - | - |
| | ชัยนาท | ๒๒๖,๔๔๐ | - | - | - | - | - |
| อ่างทอง | ๑๔๒,๖๒๐ | - | - | - | - | - | |
| สทน.๓ | อุดรธานี | ๑,๓๙๓,๕๐๐ | - | - | ๒,๑๕๙ | ๕,๕๓๑ | ๑๘๐ |
| | เลย | ๔๐๐,๐๐๐ | - | - | ๑๐,๓๖๔ | ๒๑,๓๔๓ | - |
| สทน.๔ | มหาสารคาม | ๓๓๖,๔๐๐ | - | - | ๕๓๕ | ๑,๘๒๙ | - |
| | ขอนแก่น | ๔,๘๑๐,๘๐๐ | - | - | ๖,๒๖๕ | ๑๔,๕๕๕ | - |
| สทน.๕ | นครราชสีมา | ๑,๑๓๓,๑๖๐ | - | ๖๐๐ | ๖๐ | ๒๐๐ | - |
| สทน.๖ | ปราจีนบุรี | ๒,๑๑๒,๖๓๔ | - | - | ๓๕๘ | ๑,๗๓๐ | ๘๐๐ |
| | ระยอง | ๖๖๗,๒๐๐ | - | - | ๒,๐๐๐ | ๘,๐๐๐ | ๓๐ |
| สทน.๗ | ราชบุรี | ๑,๙๒๓,๘๔๐ | - | - | ๔๒๓ | ๑,๑๘๑ | ๑,๓๕๔ |
| | นครปฐม | ๑,๘๖๓,๐๐๐ | - | - | ๒,๙๙๓ | ๗,๘๙๐ | ๓,๐๗๐ |
| | สุพรรณบุรี | ๘,๒๔๙,๔๒๐ | - | - | ๕,๒๐๕ | ๑๕,๔๘๘ | ๒๕,๗๕๐ |
| สทน.๘ | สงขลา | ๕๑๘,๒๒๖ | - | - | ๘๖๐ | ๒,๔๗๖ | ๒๐๐ |
| | พัทลุง | ๖๕,๖๑๐ | - | - | ๖๖๒ | ๑,๔๓๙ | ๔๐ |
| | ปัตตานี | ๘,๑๐๐ | - | - | - | - | - |
| สทน.๙ | อุดรดิตถ์ | - | - | ๕๐๐ | - | - | - |
| | น่าน | - | - | ๒,๐๐๐ | - | - | - |
| | แพร่ | - | - | ๕๐๐ | ๖๑ | ๒๔๔ | - |
| | พิษณุโลก | ๑,๓๔๑,๒๔๔ | - | ๕๐๐ | ๑,๓๓๑ | ๕,๑๔๐ | ๒,๒๐๐ |
| | สุโขทัย | ๔๔,๑๖๐ | - | - | ๕๑๓ | ๑,๖๓๐ | - |
| สทน.๑๑ | อุบลราชธานี | ๓,๐๑๘,๒๕๐ | - | ๒๗๖ | ๖๙๖ | ๓,๖๓๕ | ๕๐ |
| ๓๔ จังหวัด | | ๕๘,๙๖๓,๗๔๔ | ๕๔,๐๐๐ | ๑๓,๔๙๖ | ๔๘,๖๙๘ | ๑๓๒,๗๒๔ | ๓๔,๑๘๔ |

จึงเรียนมาเพื่อโปรดทราบ

นายภาคล ถาวรฤชรัตน์
อธิบดีกรมทรัพยากรน้ำ
ประธานคณะทำงานศูนย์ปฏิบัติการ
ทรัพยากรธรรมชาติและสิ่งแวดล้อม (ด้านทรัพยากรน้ำ)