



รายงานการเฝ้าระวังติดตามสถานการณ์น้ำ ๒๔ ชั่วโมง

ศูนย์ป้องกันวิกฤติน้ำ กรมทรัพยากรน้ำ กระทรวงทรัพยากรธรรมชาติและสิ่งแวดล้อม
โทรศัพท์ ๐ ๒๒๔๘ ๖๖๓๑ โทรสาร ๐ ๒๒๔๘ ๖๖๒๙ <http://www.dwr.go.th>

รายงานฉบับที่ ๘๙๕/๒๕๖๐

เวลา ๑๕.๐๐ น.

วันที่ ๓๐ มีนาคม ๒๕๖๐

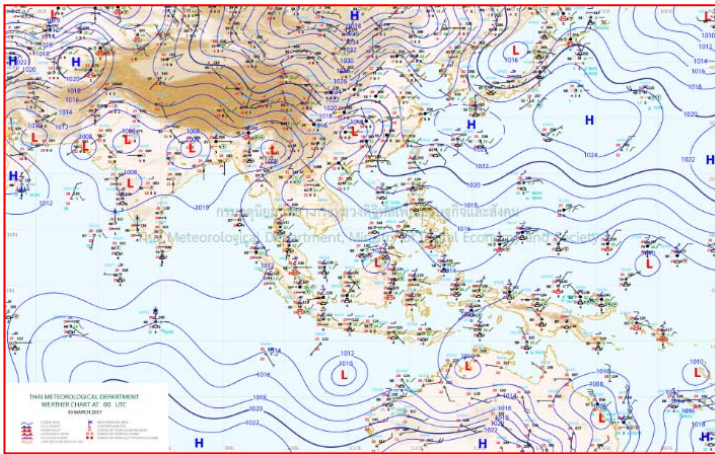
เรื่อง รายงานการเฝ้าระวังติดตามสถานการณ์น้ำ ๒๔ ชั่วโมง

เรียน รมว.ทส. เลขานุการ รมว.ทส. ปกท.ทส. รอง ปกท.ทส. อทน. รอง อทน. และหน่วยงานที่เกี่ยวข้อง

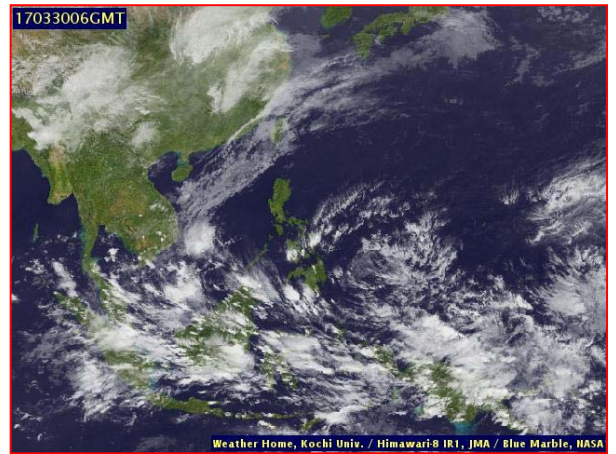
กรมทรัพยากรน้ำขอรายงานการเฝ้าระวังและติดตามสถานการณ์น้ำ ประจำวันที่ ๓๐ มีนาคม ๒๕๖๐ ดังนี้

๑. สภาพอากาศ ณ เวลา ๑๒.๐๐ น. (ที่มา: กรมอุตุนิยมวิทยา)

พยากรณ์อากาศ ๒๔ ชั่วโมงข้างหน้า บริเวณภาคเหนือ และภาคกลางตอนบนมีอากาศร้อนในตอนกลางวัน ส่วนภาคตะวันออกเฉียงเหนือตอนล่าง ภาคตะวันออก และภาคกลางตอนล่างรวมทั้งกรุงเทพมหานครและปริมณฑล มีฝนเกิดขึ้นได้ในระยะนี้ ส่วนภาคใต้ตอนล่างยังคงมีฝนต่อเนื่อง

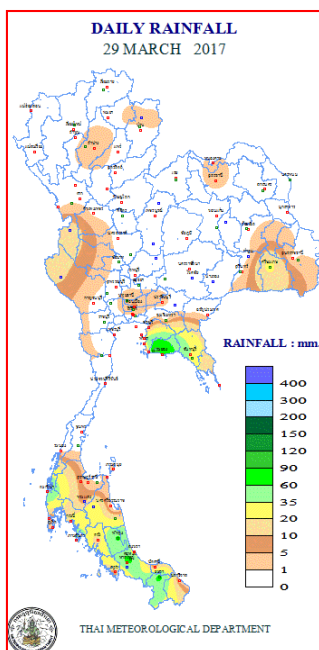


แผนที่อากาศ วันที่ ๓๐ มี.ค. ๒๕๖๐ เวลา ๐๗.๐๐ น.



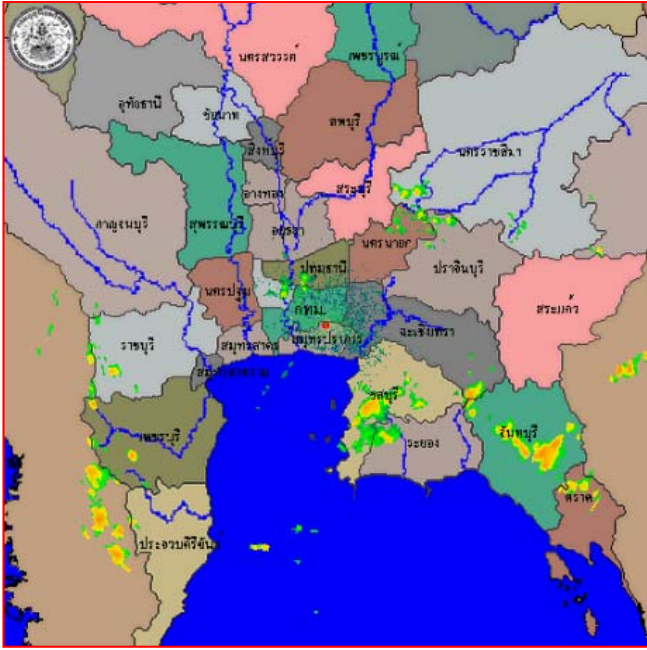
ภาพถ่ายจากดาวเทียม วันที่ ๓๐ มี.ค. ๒๕๖๐ เวลา ๑๓.๐๐ น.

๒. ปริมาณฝนสะสม ณ เวลา ๐๗.๐๐ น. (เมื่อวาน) - ๐๗.๐๐ น. (วันนี้) (ที่มา: กรมอุตุนิยมวิทยา)

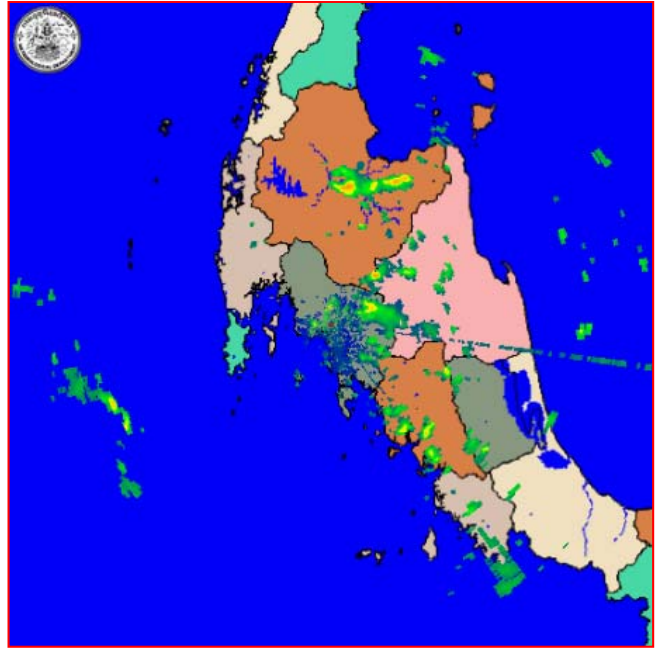


| จุดตรวจวัด | ปริมาณฝน (มม.) |
|-------------------------|----------------|
| จ.ระยอง (ห้วยโป่ง สกษ.) | ๑๐๕.๐ |
| จ.ระยอง | ๘๓.๓ |
| จ.สงขลา (คองหษ์ สกษ.) | ๗๑.๒ |
| จ.ยะลา (สกษ.) | ๖๙.๕ |
| จ.สงขลา (หาดใหญ่) | ๖๖.๔ |
| จ.พัทลุง (สกษ.) | ๖๕.๔ |
| จ.พังงา (ตะกั่วป่า) | ๖๐.๑ |

๓. เรดาร์ตรวจอากาศ ณ วันที่ ๓๐ มีนาคม ๒๕๖๐ (ที่มา: กรมอุตุนิยมวิทยา)



สถานีสุวรรณภูมิ เวลา ๑๔.๓๐ น.



สถานีกระบี่ เวลา ๑๔.๓๐ น.

จากเรดาร์ตรวจอากาศ จะพบว่ามีกลุ่มเมฆฝนกระจายบริเวณภาคกลาง ภาคตะวันออก ภาคตะวันออกเฉียงเหนือ และภาคใต้

๔. สถานการณ์น้ำในอ่างเก็บน้ำขนาดใหญ่ ณ วันที่ ๓๐ มีนาคม ๒๕๖๐ (ที่มา: กรมชลประทาน)

สภาพน้ำในอ่างเก็บน้ำขนาดใหญ่ปริมาตรน้ำในอ่างฯ ๔๑,๒๗๒ ล้าน ลบ.ม. คิดเป็นร้อยละ ๕๘ (ปริมาตรน้ำใช้การได้ ๑๗,๗๔๕ ล้านลบ.ม. คิดเป็นร้อยละ ๓๘) ปริมาตรน้ำในอ่างฯ เทียบกับปี ๒๕๕๙ (๓๔,๕๗๒ ล้าน ลบ.ม. คิดเป็นร้อยละ ๔๙) มากกว่าปี ๒๕๕๙ จำนวน ๖,๗๐๐ ล้าน ลบ.ม. ปริมาตรน้ำไหลลงอ่างฯ จำนวน ๒๙.๐๖ ล้าน ลบ.ม. ปริมาณน้ำระบายจำนวน ๙๘.๑๓ ล้าน ลบ.ม. สามารถรับน้ำได้อีก ๒๙,๔๘๖ ล้าน ลบ.ม. ในช่วงฤดูแล้งตั้งแต่วันที่ ๑ พฤศจิกายน ๒๕๕๙ ถึงปัจจุบัน ปริมาณน้ำไหลลงอ่างฯ สะสม จำนวน ๖,๗๘๗ ล้าน ลบ.ม. ปริมาณน้ำระบายสะสม จำนวน ๑๒,๔๑๖ ล้าน ลบ.ม.

| อ่างเก็บน้ำ | ปริมาตรน้ำในอ่าง | | ปริมาตรน้ำใช้การได้ | | ปริมาตรน้ำไหลลงอ่าง | | ปริมาตรน้ำระบาย | | ปริมาตรน้ำรับได้อีก (ล้าน ม. ^๓) (ความจุที่ รนส- ปริมาตรน้ำ ปัจจุบัน) |
|--------------------|---------------------------------|--------------|---------------------------------|-------------|--------------------------------|----------------------------------|--------------------------------|----------------------------------|--|
| | ปริมาตร (ล้าน ม. ^๓) | % น้ำเก็บกัก | ปริมาตร (ล้าน ม. ^๓) | % น้ำใช้การ | วันนี้ (ล้าน ม. ^๓) | เมื่อวาน (ล้าน ม. ^๓) | วันนี้ (ล้าน ม. ^๓) | เมื่อวาน (ล้าน ม. ^๓) | |
| ๑.ภูมิพล | ๖,๐๕๘ | ๔๕ | ๒,๒๕๘ | ๒๓ | ๐.๐๐ | ๐.๐๐ | ๑๑.๐๐ | ๑๑.๐๐ | ๗,๔๐๔ |
| ๒.สิริกิติ์ | ๕,๒๙๐ | ๕๖ | ๒,๔๔๐ | ๓๗ | ๑.๕๘ | ๑.๔๗ | ๑๘.๑๕ | ๑๘.๐๗ | ๕,๓๕๐ |
| ๓.จุฬารัตน์ | ๘๐ | ๔๙ | ๔๓ | ๓๔ | ๐.๐๒ | ๐.๐๒ | ๐.๐๐ | ๐.๐๐ | ๑๒๗ |
| ๔.อุบลรัตน์ | ๑,๓๐๑ | ๕๔ | ๗๒๐ | ๓๙ | ๑.๑๕ | ๐.๐๐ | ๕.๐๐ | ๕.๐๐ | ๑,๑๓๐ |
| ๕.ลำปาว | ๖๕๐ | ๓๓ | ๕๕๐ | ๒๙ | ๐.๐๐ | ๐.๐๐ | ๔.๗๕ | ๔.๗๔ | ๑,๘๐๐ |
| ๖.สิรินธร | ๑,๒๐๐ | ๖๑ | ๓๖๙ | ๓๒ | ๐.๗๒ | ๒.๘๖ | ๐.๐๐ | ๐.๐๐ | ๗๖๖ |
| ๗.ป่าสักชลสิทธิ์ | ๓๘๖ | ๔๐ | ๓๘๓ | ๔๐ | ๒.๔๐ | ๐.๑๙ | ๕.๑๙ | ๕.๒๑ | ๕๗๔ |
| ๘.ศรีนครินทร์ | ๑๓,๐๐๒ | ๗๓ | ๒,๗๓๗ | ๓๗ | ๐.๐๐ | ๐.๖๔ | ๘.๙๕ | ๙.๐๐ | ๕,๘๔๘ |
| ๙.วชิราลงกรณ | ๔,๖๘๘ | ๕๓ | ๑,๖๗๖ | ๒๙ | ๖.๒๓ | ๐.๐๐ | ๑๓.๑๓ | ๑๓.๑๗ | ๖,๓๑๒ |
| ๑๐.ขุนด่านปราการชล | ๙๘ | ๔๔ | ๙๔ | ๔๓ | ๐.๐๐ | ๐.๐๐ | ๐.๑๙ | ๐.๒๒ | ๑๒๘ |
| ๑๑.รัชชประภา | ๔,๖๘๘ | ๘๓ | ๓,๓๓๗ | ๗๘ | ๖.๐๖ | ๕.๑๖ | ๑๕.๑๖ | ๑๕.๙๑ | ๑,๙๓๒ |
| ๑๒.บางกลาง | ๑,๐๓๘ | ๗๑ | ๗๖๒ | ๖๕ | ๔.๖๐ | ๒.๗๖ | ๒.๑๕ | ๓.๐๔ | ๖๓๖ |

๕. สถานการณ์น้ำในประเทศ ณ วันที่ ๒๖ - ๓๐ มีนาคม ๒๕๖๐ (ที่มา: กรมชลประทาน)

| สถานี | แม่น้ำ | อำเภอ | จังหวัด | ระดับตลิ่ง (ม.รทก.) | ระดับน้ำ (ม.รทก.) | | | | | แนวโน้ม |
|-------|-------------|------------|---------------|---------------------|-------------------|----------|----------|----------|----------|-----------|
| | | | | | อาทิตย์ | จันทร์ | อังคาร | พุธ | พฤหัสบดี | |
| | | | | | ๒๖ มี.ค. | ๒๗ มี.ค. | ๒๘ มี.ค. | ๒๙ มี.ค. | ๓๐ มี.ค. | |
| P.๑ | ปิง | เมือง | เชียงใหม่ | ๓.๗๐ | ๑.๔๒ | ๑.๔๙ | ๑.๔๕ | ๑.๒๘ | ๑.๒๘ | ทรงตัว |
| W.๑C | วัง | เมือง | ลำปาง | ๕.๒๐ | -๐.๑๓ | -๐.๐๔ | -๐.๒๘ | ๐.๐๐ | ๐.๑๑ | เพิ่มขึ้น |
| Y.๑๖ | ยม | บางระกำ | พิษณุโลก | ๑.๕๔ | ๐.๓๓ | ๐.๓๒ | ๐.๓๗ | ๐.๓๗ | ๐.๓๕ | ลดลง |
| N.๗A | น่าน | เมือง | พิจิตร | ๑๐.๗๘ | ๒.๙๑ | ๒.๘๖ | ๓.๐๓ | ๓.๒๖ | ๓.๑๕ | ลดลง |
| C.๑๓ | เจ้าพระยา | สรรพยา | ชัยนาท | ๑๖.๓๔ | ๑๔.๘๓ | ๑๔.๗๖ | ๑๔.๖๘ | ๑๔.๖๑ | ๑๔.๕๕ | ลดลง |
| M.๖A | มูล | สตึก | บุรีรัมย์ | ๖.๐๐ | ๐.๕๓ | ๐.๕๓ | ๐.๕๒ | ๐.๕๑ | ๐.๕๐ | ลดลง |
| M.๗ | มูล | เมือง | อุบลราชธานี | ๗.๐๐ | ๒.๐๑ | ๒.๐๒ | ๒.๐๒ | ๒.๐๕ | ๑.๙๕ | ลดลง |
| M.๑๙๑ | ลำตะคอง | เมือง | นครราชสีมา | ๓.๐๐ | ๐.๖๔ | ๑.๐๐ | ๐.๗๑ | ๐.๗๖ | ๐.๖๘ | ลดลง |
| M.๑๕๙ | ลำชี | จอมพระ | สุรินทร์ | ๑๑.๓๐ | ๒.๐๘ | ๒.๐๙ | ๒.๐๙ | ๒.๑๐ | ๒.๐๙ | ลดลง |
| M.๙๕ | ลำเสียวใหญ่ | สุวรรณภูมิ | ร้อยเอ็ด | ๓.๒๐ | ๑.๔๐ | ๑.๓๗ | ๑.๓๖ | ๑.๓๖ | ๑.๓๕ | ลดลง |
| X.๖๔ | คลองท่าแซะ | ท่าแซะ | ชุมพร | ๑๗.๑๓ | ๗.๗๗ | ๗.๗๗ | ๘.๕๔ | ๘.๔๘ | ๘.๕๔ | เพิ่มขึ้น |
| X.๑๔๙ | คลองกลาย | นบพิตำ | นครศรีธรรมราช | ๓๓.๙๖ | ๒๙.๐๗ | ๒๙.๐๕ | ๒๙.๐๙ | ๒๙.๒๐ | ๒๙.๑๐ | ลดลง |
| X.๒๗๔ | แม่น้ำโก-ลก | แว้ง | นราธิวาส | ๒๒.๔๐ | *** | *** | *** | *** | *** | *** |
| X.๓๗A | แม่น้ำตาปี | พระแสง | สุราษฎร์ธานี | ๑๐.๗๖ | *** | *** | *** | *** | *** | *** |

*** ยังไม่ได้รับรายงาน

สถานการณ์น้ำในพื้นที่ลุ่มน้ำโขง ณ วันที่ ๒๘ มีนาคม ๒๕๖๐ (ที่มา:MRC: Mekong River Commission)

| สถานี | ระดับตลิ่ง(เมตร) | ระดับน้ำ (เมตร) | ต่ำกว่าระดับตลิ่ง (เมตร) | แนวโน้ม |
|--------------------------|------------------|-----------------|--------------------------|-----------|
| อ.เชียงแสน จ.เชียงราย | ๑๒.๘๐ | ๓.๕๐ | ๙.๓๐ | เพิ่มขึ้น |
| อ.เชียงคาน จ.เลย | ๑๖.๐๐ | ๖.๑๕ | ๙.๘๕ | ลดลง |
| อ.เมือง จ.หนองคาย | ๑๒.๒๐ | ๓.๑๒ | ๙.๐๘ | เพิ่มขึ้น |
| อ.เมือง จ.นครพนม | ๑๒.๕๐ | ๒.๕๐ | ๑๐.๐๐ | ทรงตัว |
| อ.เมือง จ.มุกดาหาร | ๑๒.๐๐ | ๒.๗๖ | ๙.๒๔ | เพิ่มขึ้น |
| อ.โขงเจียม จ.อุบลราชธานี | ๑๔.๕๐ | ๓.๐๓ | ๑๑.๔๗ | ทรงตัว |

๖. สถานการณ์เตือนภัย Early Warning ณ วันที่ ๓๐ มีนาคม ๒๕๖๐ (ที่มา: สำนักวิจัย พัฒนาและอุทกวิทยา กรมทรัพยากรน้ำ)

[เวลา ๐๘.๐๐ น. - ๑๕.๐๐ น. (วันนี้)]

| การแจ้งเตือน | สถานี | การแจ้งเตือน |
|--------------------------|-------|--------------|
| เตือนสีแดง (อพยพ) | - | - |
| เตือนสีเหลือง (เตือนภัย) | - | - |
| เตือนสีเขียว (เฝ้าระวัง) | - | - |

*ได้รับข้อมูลจากทาง Social Media โดยโปรแกรม Line ศูนย์อุทกภัย ทน.

๗. สถานการณ์ธรณีพิบัติ ณ วันที่ ๓๐ มีนาคม ๒๕๖๐ (ที่มา : กรมทรัพยากรธรณี)

ไม่มีสถานการณ์ธรณีพิบัติ

๘. เหตุการณ์วิกฤตน้ำปัจจุบัน ณ วันที่ ๓๐ มีนาคม ๒๕๖๐ [เวลา ๐๘.๐๐ น. - ๑๕.๐๐ น. (วันนี้)]

ไม่มีเหตุการณ์วิกฤตน้ำ

๙. สถานการณ์อุทกภัย ภัยแล้ง ณ วันที่ ๓๐ มีนาคม ๒๕๖๐ (ที่มา : กรมป้องกันและบรรเทาสาธารณภัย)

สถานการณ์อุทกภัย วาตภัย และน้ำป่าไหลหลาก ปัจจุบันสถานการณ์คลี่คลายแล้วทุกจังหวัดอยู่ระหว่างฟื้นฟู

สถานการณ์ภัยแล้ง ปัจจุบันมีจังหวัดที่ประกาศเขตการให้ความช่วยเหลือผู้ประสบภัยพิบัติกรณีฉุกเฉิน (ภัยแล้ง) จำนวน

๑ จังหวัด ๓ อำเภอ ๑๓ ตำบล ๘๕ หมู่บ้าน (สระแก้ว)

๑๐. การเตรียมความพร้อมรับมือสถานการณ์ภัยแล้ง (กรมทรัพยากรน้ำ)

การช่วยเหลือพื้นที่ประสบปัญหาภัยแล้งโดยกรมทรัพยากรน้ำ ระหว่างวันที่ ๑ ตุลาคม ๒๕๕๙ - วันที่ ๒๗ มีนาคม ๒๕๖๐ โดยสูบน้ำจากแหล่งน้ำธรรมชาติไปเติมในแหล่งน้ำสำหรับอุปโภคบริโภค จำนวน ๑๕ จังหวัด ๔๘ จุด ปริมาณการสูบน้ำ ๘,๗๔๑,๓๗๐ ลบ.ม. และปริมาณแจกจ่ายน้ำ ๔๐๙,๔๙๗ ลิตร มีประชากรได้รับประโยชน์ ๓๕,๖๙๓ครัวเรือน ๑๓๗,๗๓๔ คน

| หน่วยดำเนินงาน | จังหวัด | จุดดำเนินการ (แห่ง) | ปริมาณสูบน้ำ (ลบ.ม.) | ปริมาณแจกจ่ายน้ำ | ประโยชน์ที่ได้รับ | |
|----------------|-------------|---------------------|----------------------|------------------|-------------------|---------|
| | | | | | ครัวเรือน | ประชากร |
| สทภ.๒ | สระบุรี | ๒ | ๒๙๘,๐๘๐ | ๑๖๒,๐๐๐ | ๓,๑๒๕ | ๑๐,๒๖๓ |
| | นครสวรรค์ | ๒ | ๑,๐๘๘,๐๐๐ | - | ๔๐๐ | ๑,๒๐๐ |
| | อุทัยธานี | ๑ | ๒๔๓,๐๐๐ | - | ๑๕๐ | ๖๐๐ |
| สทภ.๓ | อุดรธานี | ๔ | ๓๔๔,๙๐๐ | - | ๑,๔๐๑ | ๕,๘๖๙ |
| | นครพนม | ๑ | ๗๘,๗๕๐ | - | ๓๓๐ | ๑,๕๐๐ |
| | สกลนคร | ๑ | ๒๓๓,๒๘๐ | - | ๗๒๒ | ๒,๕๘๓ |
| สทภ.๔ | ขอนแก่น | ๑๑ | ๘๐๓,๓๔๐ | - | ๕,๒๔๑ | ๑๗,๕๐๔ |
| | ชัยภูมิ | ๑ | ๔๕,๐๐๐ | - | ๑๖๓ | ๗๔๑ |
| สทภ.๕ | นครราชสีมา | ๙ | ๕๙๙,๘๘๐ | - | ๑,๖๖๘ | ๖,๔๗๕ |
| | บุรีรัมย์ | ๒ | ๔๕๒,๓๐๐ | - | ๑,๐๐๐ | ๔,๕๔๖ |
| สทภ.๖ | สระแก้ว | ๙ | ๒,๐๘๓,๕๖๐ | - | ๑๕,๗๐๔ | ๖๐,๙๓๑ |
| | ปราจีนบุรี | ๕ | ๑,๒๘๒,๕๖๐ | - | ๓,๒๖๕ | ๑๐,๓๐๖ |
| | นครนายก | ๑ | ๘๙,๖๐๐ | - | ๒๑๖ | ๘๐๓ |
| สทภ.๗ | ราชบุรี | ๒ | ๗๔๔,๑๒๐ | - | ๑๖๐ | ๖๔๐ |
| สทภ.๙ | แพร่ | ๑ | ๒๗๓,๐๐๐ | - | ๕๘ | ๒๓๒ |
| | อุตรดิตถ์ | ๐ | - | ๒๔๗,๔๙๗ | ๗๐๙ | ๔,๘๗๖ |
| สทภ.๑๑ | อำนาจเจริญ | ๑ | ๓๔,๐๐๐ | - | ๒๒๐ | ๑,๐๑๐ |
| | ยโสธร | ๑ | ๒๔,๐๐๐ | - | ๘๒๗ | ๓,๒๒๐ |
| | อุบลราชธานี | ๑ | ๒๔,๐๐๐ | - | ๓๓๔ | ๑,๔๓๕ |
| รวม | ๑๙ จังหวัด | ๕๕ | ๘,๗๔๑,๓๗๐ | ๔๐๙,๔๙๗ | ๓๕,๖๙๓ | ๑๓๗,๗๓๔ |

๑๑. การคาดหมายลักษณะอากาศ ๗ วันข้างหน้า (ระหว่างวันที่ ๓๐ มีนาคม - ๕ เมษายน ๒๕๖๐)

ในวันที่ ๓๐ มี.ค. ประเทศไทยตอนบนมีอากาศร้อน กับมีฝนฟ้าคะนองบางแห่ง สำหรับภาคใต้ยังคงมีฝนตกหนักบางแห่ง ในช่วงวันที่ ๓๑ มี.ค. - ๕ เม.ย. ประเทศไทยตอนบนรวมทั้งกรุงเทพมหานครและปริมณฑล จะมีพายุฤดูร้อนเกิดขึ้น โดยมีพายุฝนฟ้าคะนองและลมกระโชกแรงเกิดขึ้นในระยะแรก หลังจากนั้นอากาศจะคลายความร้อนลง และอุณหภูมิจะลดลง สำหรับภาคใต้จะมีฝนเพิ่มมากขึ้นกับมีฝนตกหนักหลายพื้นที่โดยเฉพาะในช่วงวันที่ ๑-๕ เม.ย.

จึงเรียนมาเพื่อโปรดทราบ

นายวรศาสตร์ อภัยพงษ์
อธิบดีกรมทรัพยากรน้ำ