



รายงานการเฝ้าระวังติดตามสถานการณ์น้ำและความช่วยเหลือ ศูนย์ปฏิบัติการทรัพยากรธรรมชาติและสิ่งแวดล้อม (ด้านทรัพยากรน้ำ) กระทรวงทรัพยากรธรรมชาติและสิ่งแวดล้อม

กองวิเคราะห์และประเมินสถานการณ์น้ำ กรมทรัพยากรน้ำ

โทรศัพท์ ๐ ๒๒๗๑ ๖๐๐๐ ต่อ ๖๔๔๕ โทรสาร ๐ ๒๒๗๘ ๖๖๒๙ www.dwr.go.th IDLine: mekhalawoc Email: mekhala@dwr.mail.go.th

ศูนย์เทคโนโลยีสารสนเทศทรัพยากรน้ำบาดาล กรมทรัพยากรน้ำบาดาล

โทรศัพท์ ๐ ๒๖๖๖ ๗๐๙๐ โทรสาร ๐ ๒๖๖๖ ๗๑๐๐ www.dgr.go.th Email: itcenter@dgr.mail.go.th

สำนักงานนโยบายและแผนทรัพยากรธรรมชาติและสิ่งแวดล้อม

โทรศัพท์ ๐ ๒๒๖๕๖๕๐๐ www.onep.go.th Email: webmaster@onep.go.th

กรมทรัพยากรธรณี

โทรศัพท์ ๐ ๒๖๒๑๙๕๐๐ www.dmr.go.th Email: webmaster@dmr.mail.go.th

รายงานฉบับที่ ๐๑๘/๒๕๖๖

เวลา ๑๕.๐๐ น.

วันที่ ๙ มกราคม ๒๕๖๖

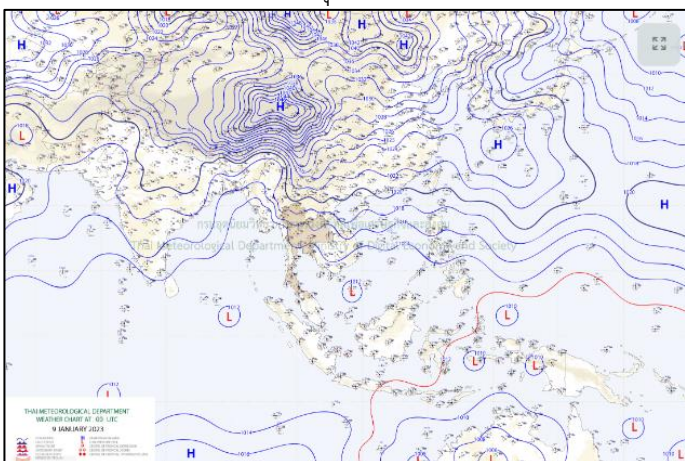
เรียน รมว.ทส. เลขานุการ รมว.ทส. ที่ปรึกษา รมว.ทส. ปกท.ทส. รอง ปกท.ทส. อทท. อทบ. และหน่วยงานที่เกี่ยวข้อง

๑. สภาวะอากาศ เวลา ๑๑.๐๐ น. (กรมอุตุนิยมวิทยา)

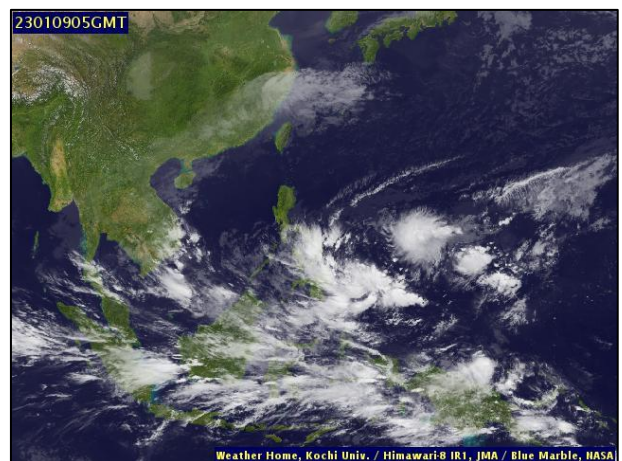
พยากรณ์อากาศ ๒๔ ชั่วโมงข้างหน้า บริเวณความกดอากาศสูงหรือมวลอากาศเย็นยังคงปกคลุมประเทศไทยตอนบน และทะเลจีนใต้ ลักษณะเช่นนี้ทำให้ประเทศไทยตอนบนมีอุณหภูมิเปลี่ยนแปลงเล็กน้อยกับมีหมอกในตอนเช้า สำหรับภาคเหนือยังคงมีอากาศเย็นถึงหนาวในตอนเช้า ส่วนภาคตะวันออกเฉียงเหนือมีอากาศเย็นในตอนเช้า โดยมีฝนบางแห่ง บริเวณภาคตะวันออกเฉียงเหนือและภาคตะวันออก ขอให้ประชาชนบริเวณประเทศไทยตอนบนดูแลรักษาสุขภาพเนื่องจากสภาพอากาศที่เปลี่ยนแปลง รวมถึงระวังอันตรายจากอัคคีภัยที่เกิดจากสภาพอากาศแห้งไว้ด้วย

สำหรับมรสุมตะวันออกเฉียงเหนือที่พัดปกคลุมอ่าวไทยและภาคใต้เริ่มมีกำลังอ่อนลง ประกอบกับมีหย่อมความกดอากาศต่ำปกคลุมทะเลจีนใต้ตอนล่างและมีแนวโน้มเคลื่อนเข้าใกล้ปลายแหลมญวน ทำให้ภาคใต้ตอนล่างยังคงมีฝนตกหนักถึงหนักมากบางแห่ง ส่วนคลื่นลมบริเวณอ่าวไทยตอนล่างมีกำลังปานกลาง โดยมีคลื่นสูงประมาณ ๒ เมตร บริเวณที่มีฝนฟ้าคะนองคลื่นสูงมากกว่า ๒ เมตร ขอให้ชาวเรือบริเวณอ่าวไทยเดินเรือด้วยความระมัดระวัง และหลีกเลี่ยงการเดินเรือในบริเวณที่มีฝนฟ้าคะนอง

ฝุ่นละอองในระยะนี้: ประเทศไทยตอนบนมีการสะสมฝุ่นละออง/หมอกควันอยู่ในเกณฑ์น้อยถึงปานกลาง เนื่องจากลมตะวันออกเฉียงเหนือที่พัดปกคลุมมีกำลังอ่อนลง

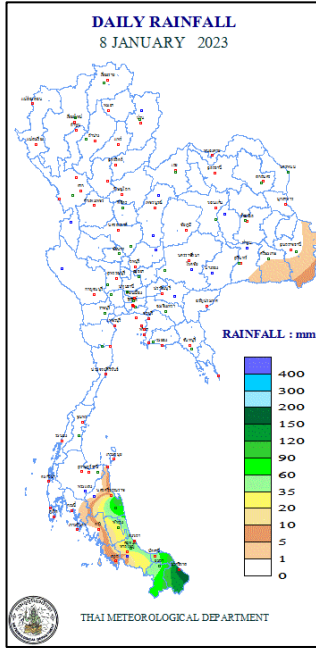


แผนที่อากาศ วันที่ ๙ ม.ค. ๒๕๖๖ เวลา ๐๗.๐๐ น.



ภาพถ่ายดาวเทียม วันที่ ๙ ม.ค. ๒๕๖๖ เวลา ๑๒.๐๐ น.

๒. ปริมาณฝนสะสม ณ เวลา ๐๗.๐๐น.(เมื่อวาน) - ๐๗.๐๐ น.(วันนี้) (กรมอุตุฯ)



จุดตรวจวัด	ปริมาณฝน (มม.)
จ.นราธิวาส	๑๖๖.๒
จ.นครศรีธรรมราช (สภข.)	๑๐๘.๔
จ.สงขลา (คอหงษ์ สภข.)	๔๕.๐
จ.ยะลา (สภข.)	๔๔.๙
จ.ปัตตานี	๔๔.๘
จ.สงขลา (หาดใหญ่)	๓๖.๔
จ.พัทลุง (สภข.)	๒๗.๒

๓. ปริมาณฝนสะสมของพื้นที่ลาดเชิงเขา ๑๒ ชม. ที่ผ่านมา (กรมทรัพยากรน้ำ)

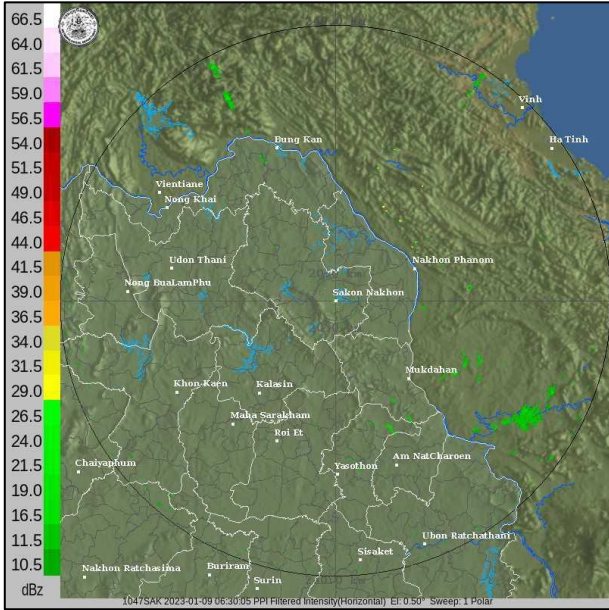
รหัสสถานี	จุดตรวจวัด	ปริมาณฝน (มม./๑๒ ชม.)
STN๑๙๒๙	บ้านทุ่งโชน ต.เขาพระทอง อ.ชะอวด จ.นครศรีธรรมราช	๑๑๗.๕
STN๑๖๒๑	บ้านทุ่งปรือ ต.พะตง อ.หาดใหญ่ จ.สงขลา	๑๐๗.๐
STN๑๗๐๕	บ้านท่าเนียบ ต.ลำพะยา อ.เมืองยะลา จ.ยะลา	๗๖.๐
STN๑๙๓๐	บ้านท่าข้าม ต.ควนหนองหงษ์ อ.ชะอวด จ.นครศรีธรรมราช	๖๙.๐
STN๐๗๐๖	บ้านแซะ ต.สะกอม อ.เทพา จ.สงขลา	๕๘.๐
STN๑๖๑๖	บ้านลานา ต.ลานา อ.มายอ จ.ปัตตานี	๕๓.๕
STN๑๘๐๑	บ้านตลาดเทพา ต.เทพา อ.เทพา จ.สงขลา	๕๑.๐
STN๑๘๕๘	บ้านปางถ้ำ ต.ร่มเย็น อ.เชิงค้ำ จ.พะเยา	๔๗.๐
STN๑๖๘๔	บ้านวังใหญ่ ต.นาทวี อ.นาทวี จ.สงขลา	๔๓.๕
STN๑๖๙๑	บ้านห้วยหลัง ต.สะทอน อ.นาทวี จ.สงขลา	๓๖.๕

๔. ค่าความชื้นในดิน (กรมทรัพยากรน้ำ/คณะกรรมการเฝ้าระวังน้ำ)

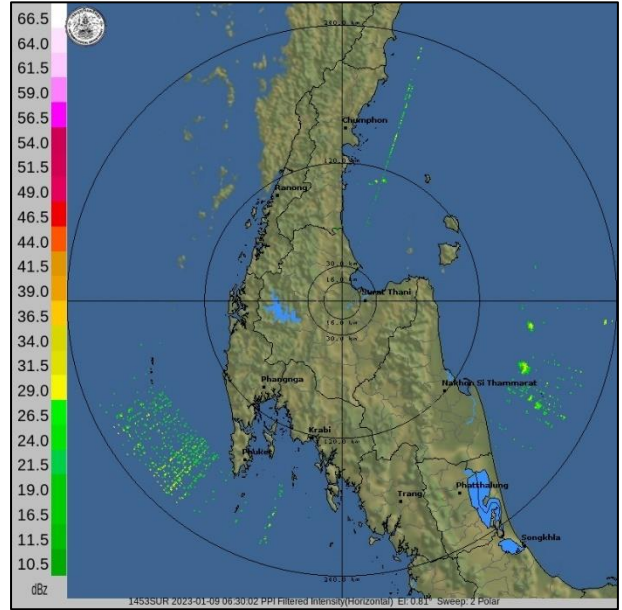
ภูมิภาค	ความชื้นในดิน [-] ๑๔ ก.ย. ๖๕	ความชื้นในดิน [-] ๓ ธ.ค. ๖๕	แนวโน้ม
เหนือ	๔๐-๖๐	๒๐-๔๐	ลดลง
กลาง	๘๐-๑๐๐	๒๐-๔๐	ลดลง
ตะวันออกเฉียงเหนือ	๔๐-๖๐	๒๐-๔๐	ลดลง
ตะวันออก	๔๐-๖๐	๔๐-๖๐	ทรงตัว
ตะวันตก	๒๐-๔๐	๒๐-๔๐	ทรงตัว
ใต้	๔๐-๖๐	๖๐-๘๐	เพิ่มขึ้น

หมายเหตุ : ความชื้นในดิน ๐ หมายถึง ดินที่แห้งสนิท และ ๑๐๐ หมายถึง ดินที่อิ่มน้ำ

๕. เรดาร์ตรวจอากาศ ณ วันที่ ๙ มกราคม ๒๕๖๖ (กรมอุตุนิยมวิทยา)



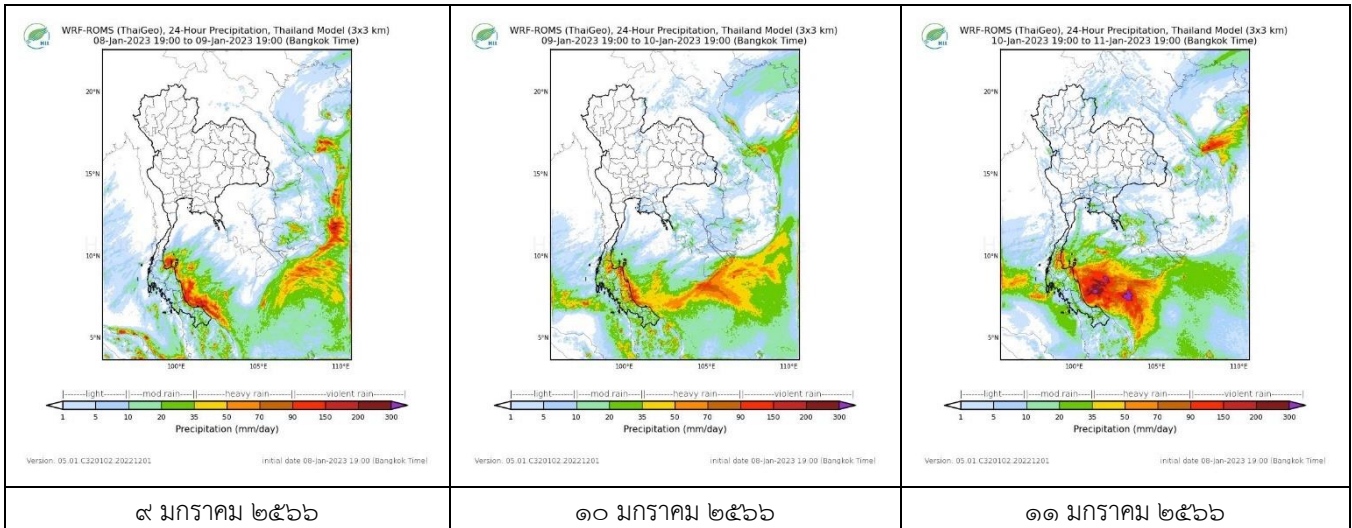
สถานีสกลนคร เวลา ๑๓.๓๐ น.



สถานีสุราษฎร์ธานี เวลา ๑๓.๓๐ น.

จากเรดาร์ตรวจอากาศพบว่ามีกลุ่มเมฆฝนบริเวณภาคใต้ของประเทศไทย

๖. แผนภาพคาดการณ์ฝนล่วงหน้า ๓ วัน (สถาบันสารสนเทศทรัพยากรน้ำ (องค์การมหาชน))



๗. สถานการณ์น้ำในแหล่งเก็บกักน้ำ ณ วันที่ ๙ มกราคม ๒๕๖๖ (กรมชลประทาน กรมทรัพยากรน้ำ และสททช.)

๗.๑ ปริมาณน้ำในอ่างฯ ๕๖,๐๐๒ ล้าน ลบ.ม. คิดเป็นร้อยละ ๗๙ (ปริมาณน้ำใช้การได้ ๓๒,๔๖๕ ล้าน ลบ.ม. คิดเป็นร้อยละ ๖๙) ปริมาณน้ำในอ่างฯ เทียบกับปี ๒๕๖๕ (๕๒,๖๑๙ ล้าน ลบ.ม. คิดเป็นร้อยละ ๗๔) มากกว่าปี ๒๕๖๕ จำนวน ๓,๓๘๓ ล้าน ลบ.ม. ปริมาณน้ำไหลลงอ่างฯ จำนวน ๓๘.๓๘ ลบ.ม. ปริมาณน้ำระบาย จำนวน ๑๑๘.๒๗ ล้าน ลบ.ม. สามารถรับน้ำได้อีก ๑๔,๙๖๒ ล้าน ลบ.ม.

อ่างเก็บน้ำ	ความจุที่ รณก. (ล้าน ลบ.ม.)	ปริมาณ น้ำในอ่าง		ปริมาณ น้ำใช้การได้		ปริมาณ น้ำไหลลงอ่าง		ปริมาณ น้ำระบาย		ปริมาณ น้ำรับได้ อีก (ล้าน ลบ.ม.) <small>(ความจุที่รับ- ปริมาณน้ำ ปัจจุบัน)</small>
		ปริมาณ (ล้าน ลบ.ม.)	% น้ำ เก็บ กัก	ปริมาณ (ล้าน ลบ.ม.)	% น้ำใช้ การ	วันนี้ (ล้าน ลบ.ม.)	เมื่อวาน (ล้าน ลบ.ม.)	วันนี้ (ล้าน ลบ.ม.)	เมื่อวาน (ล้าน ลบ.ม.)	
๑.ภูมิพล	๑๓,๔๖๒	๑๑,๖๔๙	๘๗	๗,๘๔๙	๘๑	๔.๙๑	๔.๗๓	๓๓.๐๐	๓๓.๐๐	๑,๘๑๓
๒.สิริกิติ์	๙,๕๑๐	๖,๒๓๓	๖๖	๓,๓๘๓	๕๑	๒.๙๔	๒.๙๒	๑๗.๐๑	๑๗.๐๐	๓,๒๗๗
๓.จุฬารามณ์	๑๖๔	๑๔๐	๘๖	๑๐๓	๘๑	๐.๑๕	๐.๑๕	๐.๐๐	๐.๐๐	๒๔
๔.อุบลรัตน์	๒,๔๓๑	๑,๘๔๙	๗๖	๑,๒๖๘	๖๙	๒.๘๑	๐.๐๐	๑๔.๔๒	๑๔.๒๔	๕๘๒

๕.ลำปาง	๑,๙๘๐	๑,๖๕๑	๘๓	๑,๕๕๑	๘๒	๐.๕๗	๐.๕๔	๔.๖๓	๔.๖๓	๓๒๙
๖.สุรินทร์	๑,๙๖๖	๑,๕๖๕	๘๐	๗๓๔	๖๕	๒.๗๔	๒.๗๖	๒.๐๒	๒.๐๓	๔๐๑
๗.ป่าสักชลสิทธิ์	๙๖๐	๗๙๔	๘๓	๗๙๑	๘๓	๐.๐๐	๐.๐๐	๕.๑๙	๕.๒๐	๑๖๖
๘.ศรีนครินทร์	๑๗,๗๔๕	๑๕,๗๗๙	๘๙	๕,๕๑๔	๗๔	๓.๘๘	๕.๙๔	๘.๐๕	๘.๐๐	๑,๙๖๖
๙.วชิราลงกรณ์	๘,๘๖๐	๕,๗๙๘	๖๕	๒,๗๘๖	๔๘	๓.๘๑	๐.๘๗	๙.๐๔	๙.๑๔	๓,๐๖๒
๑๐.ขุนด่านปราการชล	๒๒๔	๑๙๐	๘๕	๑๘๖	๘๕	๐.๐๒	๐.๐๒	๒.๓๘	๒.๔๐	๓๔
๑๑.รัชชประภา	๕,๖๓๙	๓,๗๓๒	๖๖	๒,๓๘๐	๕๖	๑.๙๙	๒.๔๒	๓.๐๐	๔.๘๓	๑,๙๐๗
๑๒.บางยาง	๑,๔๕๔	๑,๒๒๗	๘๔	๙๕๑	๘๑	๙.๖๑	๘.๖๙	๐.๙๙	๘๓๐๕	๒๒๗

๗.๒ อ่างเก็บน้ำขนาดกลาง ๔๓๕ แห่ง มีปริมาณน้ำ ๔,๖๖๙ ล้าน ลบ.ม. (๘๖%) ปริมาณน้ำใช้การ ๔,๒๕๐ ล้าน ลบ.ม. (๘๕%)

๗.๓ แหล่งน้ำในพื้นที่นอกเขตชลประทาน ๑๐๒,๐๙๙ แห่ง มีปริมาณน้ำรวม ๗,๒๙๓ ล้าน ลบ.ม. (๘๖%)

๗.๔ แหล่งน้ำขนาดเล็กนอกเขตชลประทาน ๑๓๘ แห่ง ตรวจวัดโดยกรมทรัพยากรน้ำ เริ่มต้นฤดูแล้ง มีปริมาณน้ำ ๒๖๐.๑๐ ล้าน ลบ.ม. (๙๕%) ปริมาณน้ำปัจจุบัน ๒๒๙.๑๐ ล้าน ลบ.ม. (๘๘%)

ภูมิภาค	จำนวน (แห่ง)	ปริมาณรวม (ล้าน ลบ.ม.)	ปริมาณน้ำ (ล้าน ลบ.ม.)							
			เดือน						ปัจจุบัน	
			ก.ค. ๕๖๕	ส.ค. ๒๕๖๕	ก.ย. ๒๕๖๕	ต.ค. ๕๖๕	พ.ย. ๕๖๕	ธ.ค. ๕๖๕	๔ ม.ค. ๒๕๖๖	ร้อยละ
เหนือ	๑๗,๒๔๙	๙๙๒	๕๗๓.๐๖	๗๖๔.๙๖	๗๙๘.๔๐	๙๕๗.๕๕	๙๔๐.๕๖	๙๓๐.๐๓	๙๐๘.๖๙	๙๒
ตะวันออกเฉียงเหนือ	๕๔,๕๔๗	๔,๓๘๒	๒,๕๔๓.๙๑	๓,๔๕๕.๒๑	๓,๕๐๓.๕๒	๔,๔๔๑.๕๕	๓,๙๘๕.๘๕	๓,๗๕๙.๗๙	๓,๖๑๐.๑๑	๘๒
กลาง	๑๖,๓๖๗	๑,๕๗๔	๘๖๗.๕๔	๑,๐๙๔.๓๕	๑,๐๘๓.๗๑	๑,๔๖๘.๓๓	๑,๕๒๕.๘๓	๑,๔๓๔.๒๒	๑,๔๐๒.๐๔	๘๙
ตะวันออกเฉียงใต้	๗,๘๐๔	๙๙๒	๕๓๔.๒๓	๗๗๓.๙๙	๗๔๕.๒๑	๙๖๑.๓๙	๙๙๘.๔๒	๙๔๔.๓๐	๙๐๙.๑๒	๙๒
ตะวันตก	๒,๕๐๖	๑๙๒	๑๓๒.๐๓	๑๑๖.๔๐	๑๑๔.๘๐	๑๑๗.๒๑	๑๖๘.๐๑	๑๗๑.๑๐	๑๖๘.๐๒	๘๘
ใต้	๓,๖๒๖	๓๓๘	๒๕๐.๓๐	๒๒๖.๓๑	๒๑๙.๑๑	๒๐๗.๕๘	๒๑๐.๘๓	๒๙๖.๒๐	๒๙๔.๖๕	๘๗
รวม	๑๐๒,๐๙๙.๐๐	๘,๔๗๐	๔,๙๐๑.๐๘	๖,๔๓๑.๒๒	๖,๔๖๘.๗๖	๘,๑๕๓.๖๑	๗,๘๒๙.๕๐	๗,๕๓๕.๖๔	๗,๒๙๒.๖๔	๘๖

๘. สถานการณ์น้ำในประเทศ ณ วันที่ ๖ - ๙ มกราคม ๒๕๖๖ (กรมชลประทาน)

สถานี	แม่น้ำ	อำเภอ	จังหวัด	ระดับตลิ่ง (ม. รทก.)	ระดับน้ำ (ม.รทก.)				แนวโน้ม	เปรียบเทียบระดับตลิ่ง
					ศุกร์	เสาร์	อาทิตย์	จันทร์		
					๖ ม.ค.	๗ ม.ค.	๘ ม.ค.	๙ ม.ค.		
P.๑	ปิง	เมือง	เชียงใหม่	๓.๗๐	๑.๓๑	๑.๕๑	๑.๓๙	๑.๔๐	เพิ่มขึ้น	- ๒.๓๐
W.๑C	วัง	เมือง	ลำปาง	๕.๒๐	-๐.๕๖	-๐.๕๗	-๐.๖๐	-๐.๔๙	เพิ่มขึ้น	- ๕.๖๙
Y.๑๖	ยม	บางระกำ	พิษณุโลก	๗.๓๐	๒.๓๐	๒.๓๒	๒.๓๔	๒.๓๗	เพิ่มขึ้น	- ๔.๙๓
N.๗A	น่าน	เมือง	พิจิตร	๙.๘๗	๒.๒๒	๒.๑๗	๒.๓๐	๒.๒๐	ลดลง	- ๗.๖๗
C.๒	เจ้าพระยา	เมือง	นครสวรรค์	๒๕.๗๐	๑๘.๒๑	๑๘.๐๙	๑๘.๑๘	๑๘.๑๒	ลดลง	- ๘.๐๘
C.๑๓	เจ้าพระยา	สรรพยา	ชัยนาท	๑๖.๓๔	๕.๕๔	๕.๕๔	๕.๕๔	๕.๕๔	ทรงตัว	- ๑๐.๘๐
M.๖A	มูล	สตึก	บุรีรัมย์	๗.๙๕	๐.๗๐	๐.๖๕	๐.๖๓	๐.๖๓	ทรงตัว	- ๗.๓๒
M.๑๙๑	ลำตะคอง	เมือง	นครราชสีมา	๓.๕๐	๑.๔๗	๑.๔๓	๑.๔๑	๑.๕๔	เพิ่มขึ้น	- ๑.๙๖
M.๗	มูล	เมือง	อุบลราชธานี	๗.๐๐	๒.๒๐	๒.๒๓	๒.๒๕	๒.๒๗	เพิ่มขึ้น	- ๔.๗๓
M.๖๙	ลำเซบก	ตระการพืชผล	อุบลราชธานี	๗.๓๐	๕.๗๓	๕.๗๓	๕.๗๓	๕.๗๕	เพิ่มขึ้น	- ๑.๕๕
X.๖๔	คลองท่าแซะ	ท่าแซะ	ชุมพร	๑๗.๑๓	๘.๓๑	๘.๓๑	๘.๓๑	๘.๓๐	เพิ่มขึ้น	- ๘.๘๓
X.๑๔๙	คลองกลาย	นบพิตำ	นครศรีธรรมราช	๓๓.๙๖	๒๗.๔๕	๒๗.๔๕	๒๗.๔๗	๒๗.๔๕	ลดลง	- ๖.๕๑
X.๒๗๔	แม่น้ำโก-ลก	แว้ง	นราธิวาส	๒๓.๕๐	๑๘.๘๓	๑๘.๙๒	๑๙.๓๓	๑๙.๐๐	ลดลง	- ๔.๕๐
X.๓๗A	แม่น้ำตาปี	พระแสง	สุราษฎร์ธานี	๑๑.๗๐	๕.๘๔	๕.๗๙	๕.๗๓	๕.๖๙	ลดลง	- ๖.๐๑

*** ยังไม่ได้รับรายงาน

๙. สถานการณ์น้ำในพื้นที่ลุ่มน้ำโขง ณ วันที่ ๙ มกราคม ๒๕๖๖ (คณะกรรมการแม่โขง)

สถานี	ระดับ อ้างอิง (ม.รทก.)	ระดับ ตลิ่ง (ม.)	ระดับน้ำ (ม.)					เปรียบเทียบ ระดับ ตลิ่ง (ม.)	ผลต่างของระดับน้ำ (ม.)		แนวโน้ม
			๕ ม.ค.	๖ ม.ค.	๗ ม.ค.	๘ ม.ค.	๙ ม.ค.		๓ วัน ย้อนหลัง	๕ วัน ย้อนหลัง	
อ.เชียงแสน จ.เชียงราย	๓๕๗.๑๑๐	๑๒.๘๐	๒.๔๔	๒.๔๕	๒.๔๔	๒.๕๑	๒.๕๗	-๑๐.๒๓	๐.๑๓	๐.๑๓	เพิ่มขึ้น
อ.เชียงคาน จ.เลย	๑๙๔.๑๑๘	๑๖.๐๐	๔.๙๔	๕.๑๘	๕.๑๘	๕.๑๐	๔.๙๘	-๑๑.๐๒	-๐.๒๐	๐.๐๔	ลดลง
อ.เมือง จ.หนองคาย	๑๕๓.๖๔๘	๑๒.๒๐	๑.๓๗	๑.๖๘	๑.๙๖	๒.๐๔	๒.๐๙	-๑๐.๑๑	๐.๑๓	๐.๗๒	เพิ่มขึ้น
อ.เมือง จ.นครพนม	๑๓๒.๖๘๐	๑๒.๐๐	๑.๒๐	๑.๑๘	๑.๒๓	๑.๓๖	๑.๕๓	-๑๐.๔๗	๐.๓๐	๐.๓๓	เพิ่มขึ้น
อ.เมือง จ.มุกดาหาร	๑๒๔.๒๑๙	๑๒.๕๐	๑.๖๑	๑.๕๙	๑.๕๙	๑.๖๕	๑.๗๕	-๑๐.๗๕	๐.๑๖	๐.๑๔	เพิ่มขึ้น
อ.โขงเจียม จ.อุบลราชธานี	๘๙.๐๓๐	๑๔.๕๐	๒.๑๗	๒.๐๘	๒.๐๔	๒.๐๕	๒.๐๕	-๑๒.๔๕	๐.๐๑	-๐.๑๒	ทรงตัว

***ไม่มีสถานการณ์

๑๐. สถานการณ์เตือนภัย Early Warning ณ วันที่ ๙ มกราคม ๒๕๖๖ (กรมทรัพยากรน้ำ)

การแจ้งเตือน	สถานี	การแจ้งเตือน	ช่วงเวลา
เตือนสีแดง (อพยพ)	-	-	-
เตือนสีเหลือง (เตือนภัย)	-	-	-
เตือนสีเขียว (เฝ้าระวัง)	บ้านควนเนียง* ตำบลพะตง อำเภอหาดใหญ่ จังหวัดสงขลา	ค่าระดับน้ำ ๓.๐๕ เมตร ระดับวิกฤติ ๔.๔๐ เมตร	๙ ม.ค. ๖๖/๐๖.๓๕ น.

*** สำนักงานทรัพยากรน้ำภาคที่เกี่ยวข้องได้ดำเนินการแจ้งอาสาสมัครและเครือข่าย รวมถึงหน่วยงานที่เกี่ยวข้องในพื้นที่เสี่ยงภัยแล้ว

๑๑. พื้นที่ติดตามและเฝ้าระวังสถานการณ์ธรณีพิบัติภัย ณ วันที่ ๙ มกราคม ๒๕๖๖ (กรมทรัพยากรธรณี)

เนื่องจากในพื้นที่เสี่ยงภัยดินถล่มมีฝนตกหนักต่อเนื่อง ประกอบกับมีพื้นที่คาดการณ์ปริมาณน้ำฝนที่อาจก่อให้เกิดดินถล่มล่วงหน้าโดยเฉพาะในบริเวณภาคใต้ จังหวัดนครศรีธรรมราช พัทลุง สงขลา และนราธิวาส ศูนย์ปฏิบัติการธรณีพิบัติภัย จึงได้ทำการเฝ้าระวังและติดตามสถานการณ์ธรณีพิบัติภัยดินถล่มและน้ำป่าไหลหลากเป็นพิเศษ และจะทำการแจ้งอาสาสมัครเครือข่ายในพื้นที่เสี่ยงภัยต่อไป

๑๒. เหตุการณ์วิกฤตน้ำปัจจุบัน ณ วันที่ ๙ มกราคม ๒๕๖๖ [เวลา ๐๘.๐๐ น. - ๑๕.๐๐ น. (วันนี้)]

ไม่มีสถานการณ์

๑๓. สถานการณ์ภาวะน้ำท่วม และสถานการณ์ฝนแล้ง/ฝนทิ้งช่วง ณ วันที่ ๙ มกราคม ๒๕๖๖ (ปก.)

สถานการณ์อุทกภัย

จากอิทธิพลหย่อมความกดอากาศต่ำปกคลุมบริเวณทะเลจีนใต้ตอนล่างมีกำลังแรงขึ้นและเคลื่อนเข้าใกล้บริเวณปลายแหลมญวน ประกอบกับมรสุมตะวันออกเฉียงเหนือที่พัดปกคลุมอ่าวไทยและภาคใต้มีกำลังแรงขึ้นทำให้บริเวณภาคใต้มีฝนเพิ่มขึ้นและฝนตกหนักถึงหนักมากบางพื้นที่ ส่งผลทำให้เกิดอุทกภัยในพื้นที่ ๒ จังหวัด (ยะลา ปัตตานี) ๓ อำเภอ ๒๐ ตำบล ๑๐๑ หมู่บ้าน บ้านเรือนประชาชนได้รับผลกระทบ ๑๑,๔๐๕ ครัวเรือน ปัจจุบันยังคงมีสถานการณ์ ๒ จังหวัด ๓ อำเภอ ๑๕ ตำบล ๘๗ หมู่บ้าน

๑๔. ลักษณะอากาศ ๗ วันข้างหน้า (ระหว่างวันที่ ๙ - ๑๕ มกราคม ๒๕๖๖)

ในช่วงวันที่ ๑๐ - ๑๔ ม.ค. ๖๖ บริเวณความกดอากาศสูงหรือมวลอากาศเย็นที่ปกคลุมประเทศไทยตอนบนมีกำลังอ่อนลง แต่ยังคงทำให้ประเทศไทยตอนบนมีอากาศเย็นถึงหนาวกับมีหมอกในตอนเช้า ประกอบกับมีคลื่นกระแสลมฝ่ายตะวันตกจะเคลื่อนผ่านภาคเหนือและภาคตะวันออกเฉียงเหนือตอนบนในช่วงวันที่ ๑๑ - ๑๒ ม.ค. ๖๖ ส่งผลทำให้บริเวณภาคเหนือภาคตะวันออกเฉียงเหนือตอนบนมีฝนฟ้าคะนองเกิดขึ้นได้บางพื้นที่ในระยะแรกหลังจากนั้นอุณหภูมิจะลดลง อุณหภูมิจะลดลง ๒ - ๔ องศาเซลเซียส สำหรับมรสุมตะวันออกเฉียงเหนือที่พัดปกคลุมบริเวณอ่าวไทย และภาคใต้มีกำลังอ่อนลง ประกอบกับมีลมตะวันออกเฉียงเหนือพัดนำความชื้นจากทะเลจีนใต้เข้ามาปกคลุมภาคตะวันออกเฉียงเหนือตอนล่าง ภาคกลาง รวมทั้ง

กรุงเทพมหานครและปริมณฑล และภาคตะวันออก ทำให้บริเวณดังกล่าวมีฝนฟ้าคะนองเกิดขึ้นได้บางพื้นที่ ส่วนภาคใต้ยังคงมีฝนตกหนักบางแห่ง สำหรับคลื่นลมบริเวณอ่าวไทยมีกำลังอ่อนลง บริเวณอ่าวไทยตอนล่างมีคลื่นสูงประมาณ ๒ เมตร บริเวณที่มีฝนฟ้าคะนองคลื่นสูงมากกว่า ๒ เมตร หลังจากนั้นในวันที่ ๑๕ ม.ค. ๖๖ บริเวณความกดอากาศสูงหรือมวลอากาศเย็นกำลังปานกลางระลอกใหม่จากประเทศจีนจะแผ่ลงมาปกคลุมประเทศไทยตอนบนและทะเลจีนใต้ ทำให้ประเทศไทยตอนบนมีอากาศเย็นถึงหนาวกับมีลมแรง โดยอุณหภูมิลดลง ๑ - ๓ องศาเซลเซียส สำหรับบมรสุมตะวันออกเฉียงเหนือที่พัดปกคลุมบริเวณอ่าวไทย และภาคใต้จะมีกำลังแรงขึ้น ทำให้คลื่นลมบริเวณอ่าวไทยตอนล่างมีกำลังค่อนข้างแรง บริเวณอ่าวไทยตอนล่างมีคลื่นสูง ๒-๓ เมตร บริเวณที่มีฝนฟ้าคะนองคลื่นสูงมากกว่า ๓ เมตร

๑๕. ความช่วยเหลือภัยน้ำท่วมสะสมของกรมทรัพยากรน้ำ

ความช่วยเหลือในพื้นที่ประสบปัญหาอุทกภัย ตั้งแต่วันที่ ๑ สิงหาคม ๒๕๖๕ - ๖ มกราคม ๒๕๖๖

หน่วยงาน	จังหวัด	ปริมาณการ สูบน้ำ (ลบ.ม.)	ปริมาณการ แจกจ่ายน้ำ สะอาด (ลิตร)	น้ำดื่ม บรรจุ ขวด (ขวด)	ประโยชน์ที่ได้รับ		
					อุปโภค-บริโภค		พื้นที่เกษตร (ไร่)
					ครัวเรือน	ประชากร	
สท.๑	กำแพงเพชร	-	-	๖๐๐	๑๕๐	๖๐๐	-
	ลำปาง	๑,๗๙๒,๐๐๐	๑๘,๐๐๐	๓,๖๐๐	๒๙๕	๑,๒๕๕	-
	แม่ฮ่องสอน	-	-	๑,๓๒๐	๒๕๕	๑,๐๗๐	-
	เชียงใหม่	-	-	๑,๘๐๐	-	-	-
	เชียงราย	-	๓๖,๐๐๐	๑,๘๐๐	๑๓๐	๖๕๐	-
สท.๒	กรุงเทพมหานคร	๙,๖๓๙,๐๐๐	-	-	-	-	-
	ปทุมธานี	๑๓,๒๐๔,๘๐๐	-	-	๗,๗๕๐	๑๖,๒๐๐	-
	สมุทรปราการ	๖๑๐,๔๐๐	-	-	-	-	-
	นนทบุรี	๓๙๐,๔๒๐	-	-	๕๐๐	๑,๕๐๐	-
	นครสวรรค์	๑,๗๔๒,๓๔๐	-	-	๑,๐๐๐	๑๑,๐๐๐	๕๑๐
	สิงห์บุรี	๒,๒๒๘,๕๘๐	-	-	๑๔๐	๒๕๐	-
	สระบุรี	๙๗๒,๐๐๐	-	-	๓,๙๙๓	๗,๘๘๘	-
	อุทัยธานี	๑๒๙,๖๐๐	-	-	-	-	-
	ชัยนาท	๒๒๖,๔๔๐	-	-	-	-	-
	อ่างทอง	๑๔๒,๖๒๐	-	-	-	-	-
สท.๓	อุดรธานี	๑,๓๙๓,๕๐๐	-	-	๒,๑๕๙	๕,๕๓๑	๑๘๐
	เลย	๔๐๐,๐๐๐	-	-	๑๐,๓๖๔	๒๑,๓๔๓	-
สท.๔	มหาสารคาม	๓๓๖,๔๐๐	-	-	๕๓๕	๑,๘๒๙	-
	ขอนแก่น	๔,๘๑๐,๘๐๐	-	-	๖,๒๖๕	๑๔,๕๕๕	-
สท.๕	นครราชสีมา	๑,๑๓๓,๑๖๐	-	๖๐๐	๖๐	๒๐๐	-
สท.๖	ปราจีนบุรี	๒,๑๑๒,๖๓๔	-	-	๓๕๘	๑,๗๓๐	๘๐๐
	ระยอง	๖๖๗,๒๐๐	-	-	๒,๐๐๐	๘,๐๐๐	๓๐
สท.๗	ราชบุรี	๑,๙๒๓,๘๔๐	-	-	๔๒๓	๑,๑๘๑	๑,๓๕๔
	นครปฐม	๑,๘๖๓,๐๐๐	-	-	๒,๙๙๓	๗,๘๙๐	๓,๐๗๐
	สุพรรณบุรี	๘,๓๖๗,๗๔๐	-	-	๕,๒๐๕	๑๕,๔๘๘	๒๕,๗๕๐
สท.๘	สงขลา	๕๑๘,๒๒๖	-	-	๘๖๐	๒,๔๗๖	๒๐๐
	พัทลุง	๖๕,๖๑๐	-	-	๖๖๒	๑,๔๓๙	๔๐
	ปัตตานี	๘,๑๐๐	-	-	-	-	-
สท.๙	อุดรดิตถ์	-	-	๕๐๐	-	-	-
	น่าน	-	-	๒,๐๐๐	-	-	-
	แพร่	-	-	๕๐๐	๖๑	๒๔๔	-
	พิษณุโลก	๑,๓๔๑,๒๔๔	-	๕๐๐	๑,๓๓๑	๕,๑๔๐	๒,๒๐๐

	สุโขทัย	๔๔,๑๖๐	-	-	๕๑๓	๑,๖๓๐	-
สทพ.๑๑	อุบลราชธานี	๓,๐๑๘,๒๕๐	-	๒๗๖	๖๙๖	๓,๖๓๕	๕๐
	๓๔ จังหวัด	๕๙,๐๘๒,๐๖๔	๕๔,๐๐๐	๑๓,๔๙๖	๔๘,๖๙๘	๑๓๒,๗๒๔	๓๔,๑๘๔

จึงเรียนมาเพื่อโปรดทราบ

นายภาคล ถาวรฤทธิรัตน์
อธิบดีกรมทรัพยากรน้ำ
ประธานคณะทำงานศูนย์ปฏิบัติการ
ทรัพยากรธรรมชาติและสิ่งแวดล้อม (ด้านทรัพยากรน้ำ)