

# รายงานสถานการณ์น้ำลุ่มน้ำเจ้าพระยา

## วันที่ 10 มกราคม 2566

### 1. สภาพภูมิอากาศ

#### ลักษณะอากาศทั่วไป (ที่มา: กรมอุตุนิยมวิทยา)

พยากรณ์อากาศ 24 ชั่วโมงข้างหน้า บริเวณความกดอากาศสูงหรือมวลอากาศเย็นยังคงปกคลุมประเทศไทยตอนบนและทะเลจีนใต้ ทำให้ภาคเหนือยังคงมีอากาศเย็นถึงหนาวกับมีหมอกในตอนเช้า ส่วนภาคตะวันออกเฉียงเหนือมีอากาศเย็นในตอนเช้า โดยมีฝนบางแห่งบริเวณภาคตะวันออกเฉียงเหนือและภาคตะวันออก ขอให้ประชาชนบริเวณประเทศไทยตอนบนดูแลรักษาสุขภาพเนื่องจากสภาพอากาศที่เปลี่ยนแปลง รวมถึงระวังอันตรายจากอัคคีภัยที่เกิดจากสภาพอากาศแห้งไว้ด้วย

สำหรับหย่อมความกดอากาศต่ำที่ปกคลุมทะเลจีนใต้ตอนล่างมีแนวโน้มเคลื่อนเข้าใกล้ปลายแหลมญวน ทำให้ภาคใต้ตอนล่างยังคงมีฝนตกหนักถึงหนักมากบางแห่ง ส่วนคลื่นลมบริเวณอ่าวไทยตอนล่างมีกำลังปานกลาง โดยมีคลื่นสูงประมาณ 2 เมตร บริเวณที่มีฝนฟ้าคะนองคลื่นสูงมากกว่า 2 เมตร ขอให้ชาวเรือบริเวณอ่าวไทยเดินเรือด้วยความระมัดระวัง และหลีกเลี่ยงการเดินเรือในบริเวณที่มีฝนฟ้าคะนอง

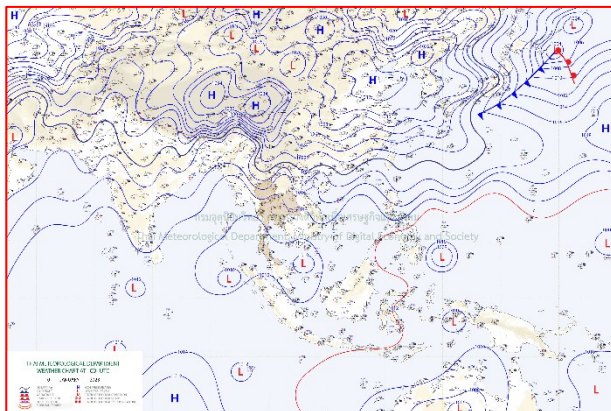
ฝุ่นละอองในระยะนี้: ประเทศไทยตอนบนมีการสะสมฝุ่นละออง/หมอกควันเพิ่มขึ้น เนื่องจากลมตะวันออกเฉียงเหนือที่พัดปกคลุมมีกำลังอ่อนลง

#### สภาพอากาศภาคกลาง

มีหมอกบางในตอนเช้า อุณหภูมิต่ำสุด 23-25 องศาเซลเซียส อุณหภูมิสูงสุด 31-33 องศาเซลเซียส ลมตะวันออกเฉียงเหนือ ความเร็ว 10-20 กม./ชม.

#### ผลคาดการณ์ปริมาณน้ำฝนล่วงหน้า 1-7 วัน ภาคกลาง

ในช่วงวันที่ 10 – 14 ม.ค. 66 อากาศเย็นกับมีหมอกในตอนเช้า และอุณหภูมิจะสูงขึ้น 1 - 2 องศาเซลเซียส โดยมีฝนฟ้าคะนองร้อยละ 10 - 30 ของพื้นที่ ในช่วงวันที่ 10 – 12 ม.ค. 66 อุณหภูมิต่ำสุด 20 – 23 องศาเซลเซียส อุณหภูมิสูงสุด 29 – 32 องศาเซลเซียส ลมตะวันออกเฉียงเหนือ ความเร็ว 10 – 20 กม./ชม. หลังจากนั้นในวันที่ 15 ม.ค. 66 อากาศเย็นในตอนเช้ากับมีลมแรง และอุณหภูมิลดลงเล็กน้อย อุณหภูมิต่ำสุด 19 – 23 องศาเซลเซียส อุณหภูมิสูงสุด 29 – 32 องศาเซลเซียส ลมตะวันออกเฉียงเหนือ ความเร็ว 10 – 30 กม./ชม.



แผนที่อากาศ วันที่ 10 ม.ค. 2566 เวลา 07.00 น.



ภาพถ่ายจากดาวเทียม วันที่ 10 ม.ค. 2566

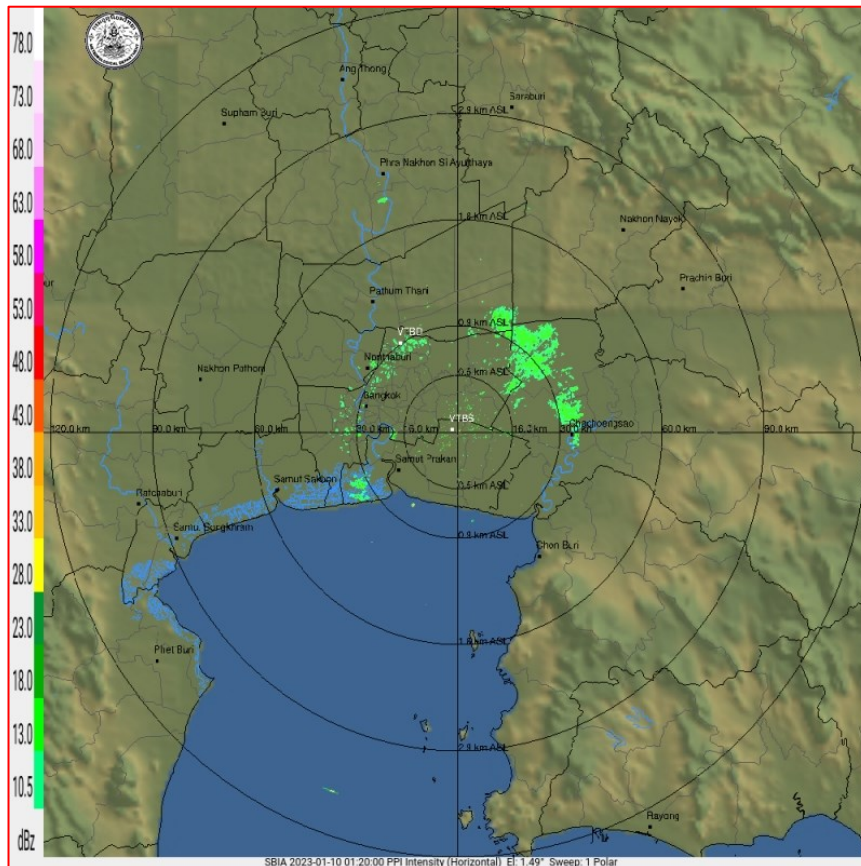
**2. สถานการณ์ฝน**

จากข้อมูลสถานการณ์ฝนในพื้นที่ลุ่มน้ำเจ้าพระยาของวันที่ 9 มกราคม 2566 จากกรมทรัพยากรน้ำ กรมอุตุนิยมวิทยา กรมชลประทาน และสถาบันสารสนเทศทรัพยากรน้ำ (องค์การมหาชน) พบว่าไม่มีฝนตกในพื้นที่ลุ่มน้ำเจ้าพระยา

ข้อมูลสถานการณ์ฝนในพื้นที่ลุ่มน้ำเจ้าพระยา ณ วันที่ 9 มกราคม 2566 เวลา 07.00 น.

ลุ่มน้ำ	จังหวัด*	ปริมาณฝน 24 ชม.(มม.)
เจ้าพระยา	นครสวรรค์	ไม่มีฝน
	พระนครศรีอยุธยา	ไม่มีฝน
	ปทุมธานี (สภช.)	ไม่มีฝน
	ลพบุรี	ไม่มีฝน
	กรุงเทพฯ (บางนา สภช.)	ไม่มีฝน

หมายเหตุ “ - ” คือ ยังไม่ได้รับรายงาน, \*จังหวัดมีพื้นที่ลุ่มน้ำมากกว่าร้อยละ 50 ขึ้นไป

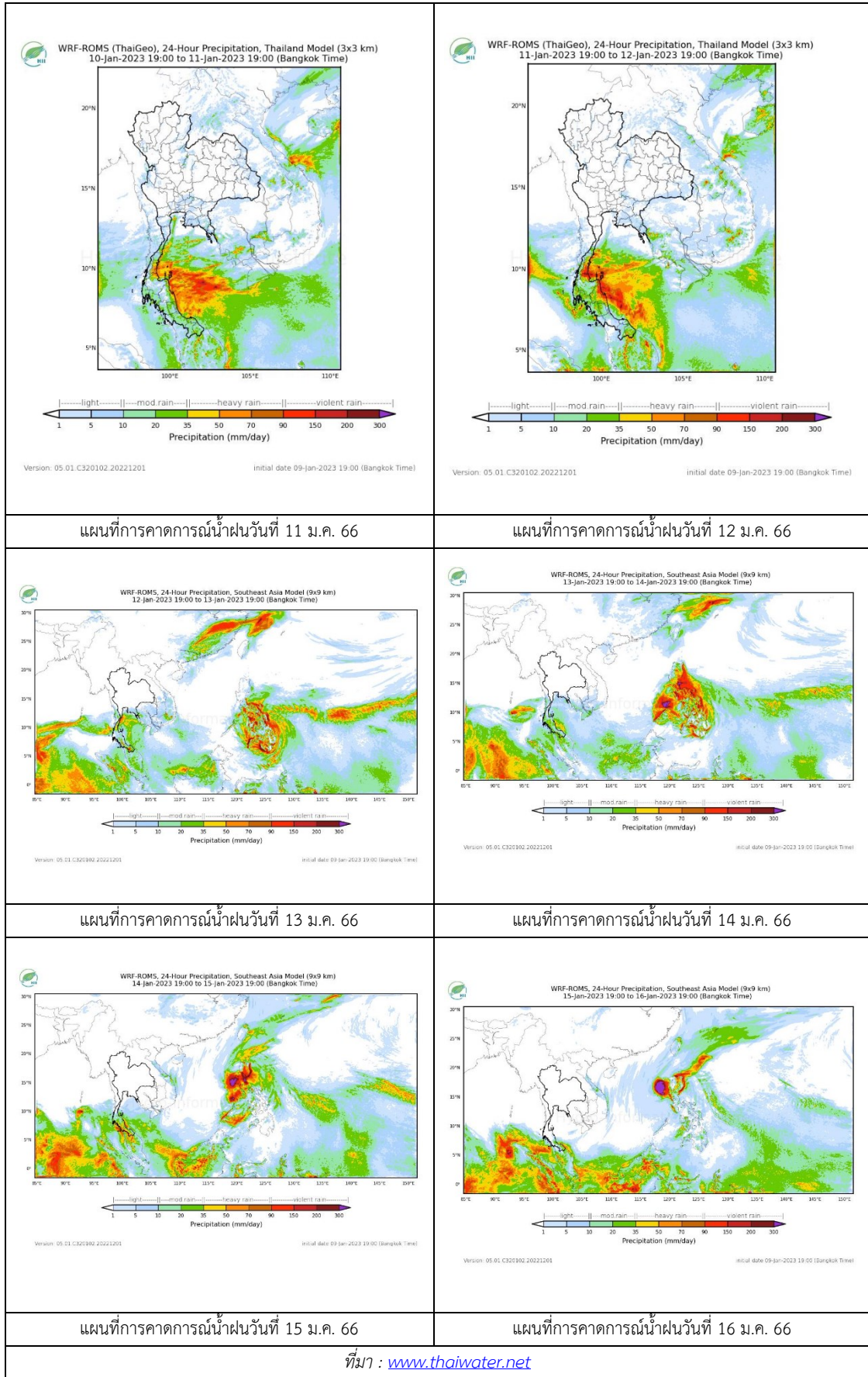


ภาพเรดาร์ตรวจอากาศ “สถานีสุวรรณภูมิ”

ณ วันที่ 10 มกราคม 2566 เวลา 08.20 น.

(ที่มา : กรมอุตุนิยมวิทยา <https://weather.tmd.go.th/phs.php>)

### สถานการณ์น้ำฝน (แผนภาพคาดการณ์ฝนล่วงหน้าความละเอียดสูง WRF-ROMS Model)



ที่มา : [www.thaiwater.net](http://www.thaiwater.net)

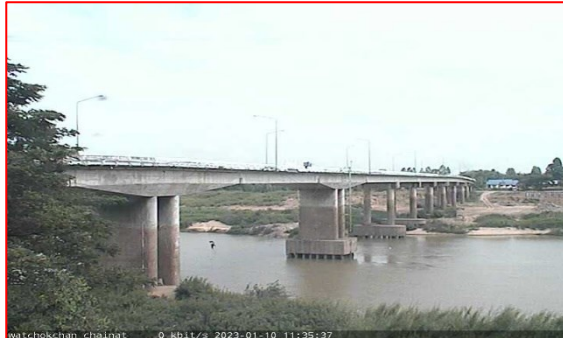




### 3. ข้อมูลปริมาณน้ำในลำน้ำ

สถานการณ์น้ำท่า 5 – 9 ม.ค. 2566 ที่มา: กรมชลประทาน)

สถานี	แม่น้ำ	อำเภอ	จังหวัด	ระดับตลิ่ง	ศุกร์	เสาร์	อาทิตย์	จันทร์	อังคาร	แนวโน้ม (เพิ่ม/ลด)
				ปริมาณน้ำ (ลบ.ม./วิ.)	6 ม.ค.	7 ม.ค.	8 ม.ค.	9 ม.ค.	10 ม.ค.	
C.2	เจ้าพระยา	เมือง	นครสวรรค์	25.70	18.21	18.09	18.18	18.12	18.16	เพิ่มขึ้น
				3590.00	443.00	413.00	436.00	421.00	431.00	
C.13	เจ้าพระยา	สรรพยา	ชัยนาท	16.34	15.45	15.46	15.44	15.44	15.44	ทรงตัว
				2840.00	70.00	70.00	70.00	70.00	70.00	
C.3	เจ้าพระยา	เมือง สิงห์บุรี	สิงห์บุรี	13.40	2.12	2.13	2.12	2.12	2.14	เพิ่มขึ้น
				713.00	***	***	***	***	***	
C.35	เจ้าพระยา	พรนคร ศรีอยุธยา	พรนคร ศรีอยุธยา	4.35	0.09	0.16	0.10	0.24	0.35	เพิ่มขึ้น
				1179.00	***	***	***	***	***	
C.36	เจ้าพระยา	บางบาล	พรนคร ศรีอยุธยา	4.36	0.40	0.46	0.38	0.50	0.62	เพิ่มขึ้น
				420.00	***	***	***	***	***	
C.37	เจ้าพระยา	บางบาล	พรนคร ศรีอยุธยา	4.14	0.33	0.42	0.34	0.43	0.53	เพิ่มขึ้น
				44.00	***	***	***	***	***	

\*\*\* ยังไม่ได้รับรายงาน

	
<p>บ้านป้อม ต.บ้านป้อม อ.พรนครศรีอยุธยา จ.พรนครศรีอยุธยา (ลุ่มน้ำเจ้าพระยา)</p>	<p>สะพานปรีดีธำรงค์ ต.หัวรอ อ.พรนครศรีอยุธยา จ.พรนครศรีอยุธยา (ลุ่มน้ำเจ้าพระยา)</p>
	
<p>บ้านทับกฤช ต.ทับกฤชใต้ อ.ชุมแสง จ.นครสวรรค์ (ลุ่มน้ำเจ้าพระยา)</p>	<p>สะพานเดชาวงศ์ ต.ปากน้ำโพธิ์ อ.เมือง จ.นครสวรรค์ (ลุ่มน้ำเจ้าพระยา)</p>

	
<p>วัดโคกจันทร์ ต.โพนางดำ อ.สรรพยา จ.ชัยนาท (ลุ่มน้ำเจ้าพระยา)</p>	<p>ศาลากลางสมุทรปราการ ต.ปากน้ำ อ.เมือง จ.สมุทรปราการ (ลุ่มน้ำเจ้าพระยา)</p>
	
<p>บ้านหาดเสลา ต.หัวตง อ.เก้าเลี้ยว จ.นครสวรรค์ (ลุ่มน้ำเจ้าพระยา)</p>	<p>บ้านท้ายตง ต.บางกระบือ อ.สามโคก จ.ปทุมธานี (ลุ่มน้ำเจ้าพระยา)</p>
	
<p>อุทัยใหม่ ต.สะแกกรัง อ.เมือง จ.อุทัยธานี (ลุ่มน้ำเจ้าพระยา)</p>	

ปริมาณน้ำในลำน้ำในพื้นที่ลุ่มน้ำเจ้าพระยา

(หมายเหตุ ที่มา : <http://mekhala.dwr.go.th/cctv/>)

4. สรุป

- รายงานสถานการณ์น้ำลุ่มน้ำเจ้าพระยาวันที่ 10 มกราคม 2566
- สถานการณ์น้ำในลุ่มน้ำเจ้าพระยาอยู่ในภาวะปกติ ระดับน้ำในลำน้ำส่วนใหญ่มีแนวโน้มเพิ่มขึ้น ทรงตัว