



**รายงานการเฝ้าระวังติดตามสถานการณ์น้ำและความช่วยเหลือ
ศูนย์ปฏิบัติการทรัพยากรธรรมชาติและสิ่งแวดล้อม (ด้านทรัพยากรน้ำ)
กระทรวงทรัพยากรธรรมชาติและสิ่งแวดล้อม**

กองวิเคราะห์และประเมินสถานการณ์น้ำ กรมทรัพยากรน้ำ

โทรศัพท์ ๐ ๒๒๗๑ ๖๐๐๐ ต่อ ๖๔๔๕ โทรสาร ๐ ๒๒๗๘ ๖๖๒๙ www.dwr.go.th IDLine: mekhalawoc Email: mekhala@dwr.mail.go.th

ศูนย์เทคโนโลยีสารสนเทศทรัพยากรน้ำบาดาล กรมทรัพยากรน้ำบาดาล

โทรศัพท์ ๐ ๒๖๖๖ ๗๐๘๐ โทรสาร ๐ ๒๖๖๖ ๗๑๐๐ www.dgr.go.th Email: itcenter@dgr.mail.go.th

สำนักงานนโยบายและแผนทรัพยากรธรรมชาติและสิ่งแวดล้อม

โทรศัพท์ ๐ ๒๒๖๕๖๕๐๐ www.onep.go.th Email: webmaster@onep.go.th

กรมทรัพยากรธรณี

โทรศัพท์ ๐ ๒๖๒๑๕๕๐๐ www.dmr.go.th Email: webmaster@dmr.mail.go.th

รายงานฉบับที่ ๐๒๔/๒๕๖๖

เวลา ๑๕.๐๐ น.

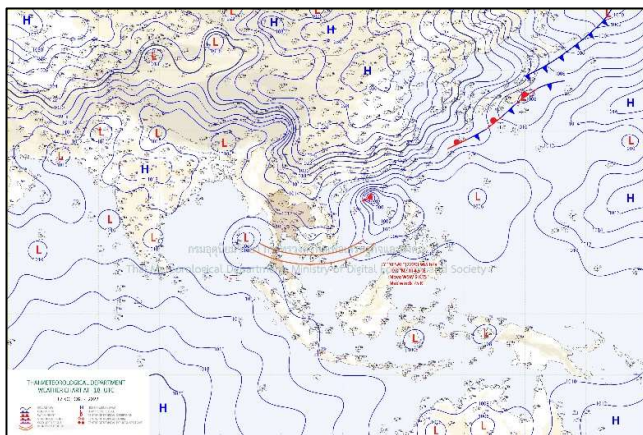
วันที่ ๑๒ มกราคม ๒๕๖๖

เรียน รมว.ทส. เลขานุการ รมว.ทส. ที่ปรึกษา รมว.ทส. ปกท.ทส. รอง ปกท.ทส. อทน. อทบ. และหน่วยงานที่เกี่ยวข้อง

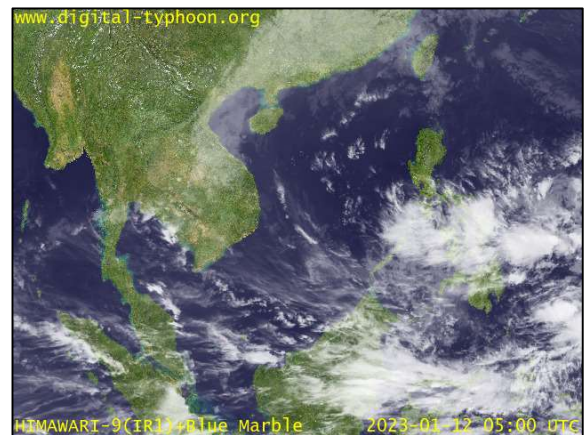
๑. สถานะอากาศ เวลา ๑๑.๐๐ น. (กรมอุตุนิยมวิทยา)

พยากรณ์อากาศ ๒๔ ชั่วโมงข้างหน้า บริเวณความกดอากาศสูงหรือมวลอากาศเย็นกำลังอ่อนปกคลุมประเทศไทยตอนบนและทะเลจีนใต้ ทำให้ภาคเหนือและภาคตะวันออกเฉียงเหนือยังคงมีอากาศเย็นถึงหนาว ประกอบกับมีคลื่นกระแสลมฝ่ายตะวันตกปกคลุมด้านตะวันออกของภาคเหนือและตอนล่างของภาคตะวันออกเฉียงเหนือ ในขณะที่มีลมตะวันออกเฉียงใต้พัดนำความชื้นเข้ามาปกคลุมภาคตะวันออก และภาคตะวันออกเฉียงเหนือตอนล่าง ลักษณะเช่นนี้ทำให้บริเวณดังกล่าวมีฝนหรือฝนฟ้าคะนองเกิดขึ้น

สำหรับมรสุมตะวันออกเฉียงเหนือที่พัดปกคลุมอ่าวไทยและภาคใต้มีกำลังอ่อน ทำให้ภาคใต้ยังคงมีฝนฟ้าคะนองบางแห่ง ส่วนบริเวณอ่าวไทยทะเลมีคลื่นสูง ประมาณ ๑ เมตร บริเวณที่มีฝนฟ้าคะนองคลื่นสูงมากกว่า ๑ เมตร

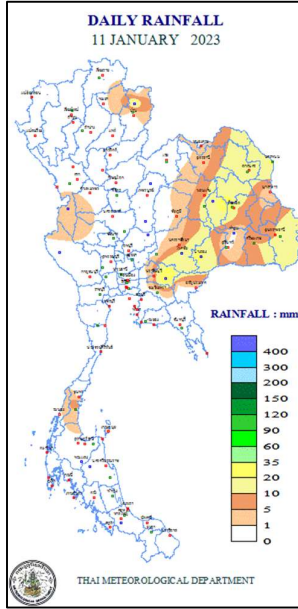


แผนที่อากาศ วันที่ ๑๒ ม.ค. ๒๕๖๖ เวลา ๐๗.๐๐ น.



ภาพถ่ายดาวเทียม วันที่ ๑๒ ม.ค. ๒๕๖๖ เวลา ๑๒.๐๐ น.

๒. ปริมาณฝนสะสม ณ เวลา ๐๗.๐๐น.(เมื่อวาน) - ๐๗.๐๐ น.(วันนี้) (กรมอุตุนิยมวิทยา)



| จุดตรวจวัด | ปริมาณฝน (มม.) |
|----------------------------|----------------|
| จ.ปราจีนบุรี (กบินทร์บุรี) | ๓๖.๔ |
| จ.ร้อยเอ็ด (สภ.ข.) | ๒๘.๗ |
| จ.บุรีรัมย์ (นางรอง) | ๒๓.๖ |
| จ.นครพนม | ๒๒.๔ |
| จ.มหาสารคาม | ๑๘.๑ |
| จ.อุบลราชธานี (สภ.ข.) | ๑๗.๐ |
| จ.สกลนคร (สภ.ข.) | ๑๖.๙ |

๓. ปริมาณฝนสะสมของพื้นที่ลาดเชิงเขา ๑๒ ชม. ที่ผ่านมา (กรมทรัพยากรน้ำ)

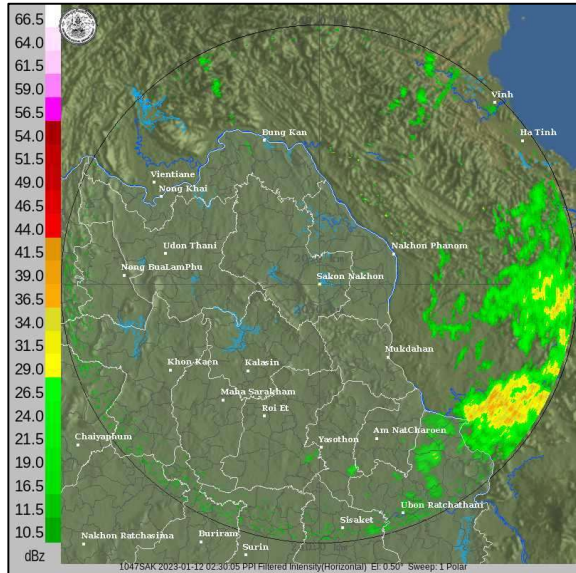
| รหัสสถานี | จุดตรวจวัด | ปริมาณฝน (มม./๑๒ ชม.) |
|-----------|---|-----------------------|
| STN๐๗๔๓ | บ้านหน้าเหมือง ต.ควนทอง อ.ชนอม จ.นครศรีธรรมราช | ๕๒.๕ |
| STN๑๘๕๘ | บ้านปางถ้ำ ต.ร่มเย็น อ.เชียงคำ จ.พะเยา | ๔๘.๐ |
| STN๑๖๐๙ | บ้านห้วยไทร ต.ชุมพล อ.ศรีนครินทร์ จ.พัทลุง | ๔๕.๐ |
| STN๑๑๕๔ | บ้านห้วยบอน ต.บ้านโหนด อ.สะบ้าย้อย จ.สงขลา | ๓๘.๐ |
| STN๐๗๔๙ | บ้านคลองไชยใต้ ต.กะเปียด อ.ฉวาง จ.นครศรีธรรมราช | ๒๒.๕ |
| STN๑๕๗๓ | บ้านมะขาม ต.ท่าอุแท อ.กาญจนดิษฐ์ จ.สุราษฎร์ธานี | ๒๒.๐ |
| STN๑๕๘๘ | บ้านใหม่ศรีจำปา ต.หนองหมากฝ้าย อ.วัฒนานคร จ.สระแก้ว | ๒๐.๐ |
| STN๑๑๗๘ | บ้านวังหิน ต.บุพราหมณ์ อ.นาดี จ.ปราจีนบุรี | ๑๗.๐ |
| STN๑๖๙๖ | บ้านเตราะบอน ต.เตราะบอน อ.สายบุรี จ.ปัตตานี | ๑๕.๕ |
| STN๑๑๐๓ | บ้านนาง ต.บ้านนา อ.ศรีนครินทร์ จ.พัทลุง | ๑๓.๐ |

๔. ค่าความชื้นในดิน (กรมทรัพยากรน้ำ/คณะกรรมการแม่น้ำโขง)

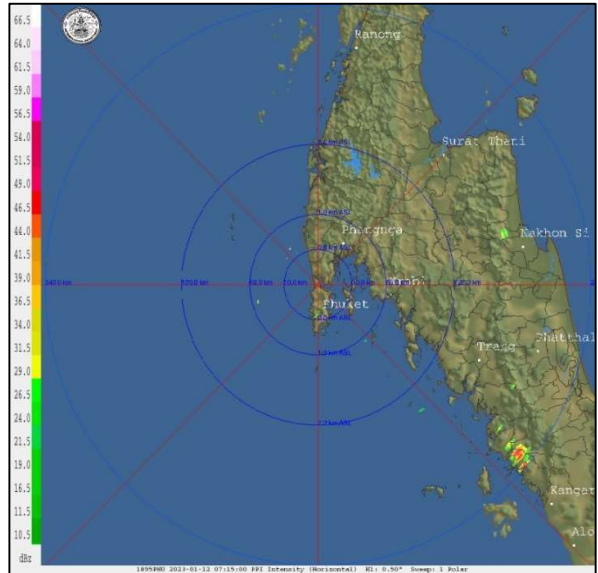
| ภูมิภาค | ความชื้นในดิน [-] ๑๔ ก.ย. ๖๕ | ความชื้นในดิน [-] ๓ ธ.ค. ๖๕ | แนวโน้ม |
|--------------------|------------------------------|-----------------------------|-----------|
| เหนือ | ๔๐-๖๐ | ๒๐-๔๐ | ลดลง |
| กลาง | ๘๐-๑๐๐ | ๒๐-๔๐ | ลดลง |
| ตะวันออกเฉียงเหนือ | ๔๐-๖๐ | ๒๐-๔๐ | ลดลง |
| ตะวันออก | ๔๐-๖๐ | ๔๐-๖๐ | ทรงตัว |
| ตะวันตก | ๒๐-๔๐ | ๒๐-๔๐ | ทรงตัว |
| ใต้ | ๔๐-๖๐ | ๖๐-๘๐ | เพิ่มขึ้น |

หมายเหตุ : ความชื้นในดิน ๐ หมายถึง ดินที่แห้งสนิท และ ๑๐๐ หมายถึง ดินที่อิ่มน้ำ

๕. เรดาร์ตรวจอากาศ ณ วันที่ ๑๒ มกราคม ๒๕๖๖ (กรมอุตุนิยมวิทยา)



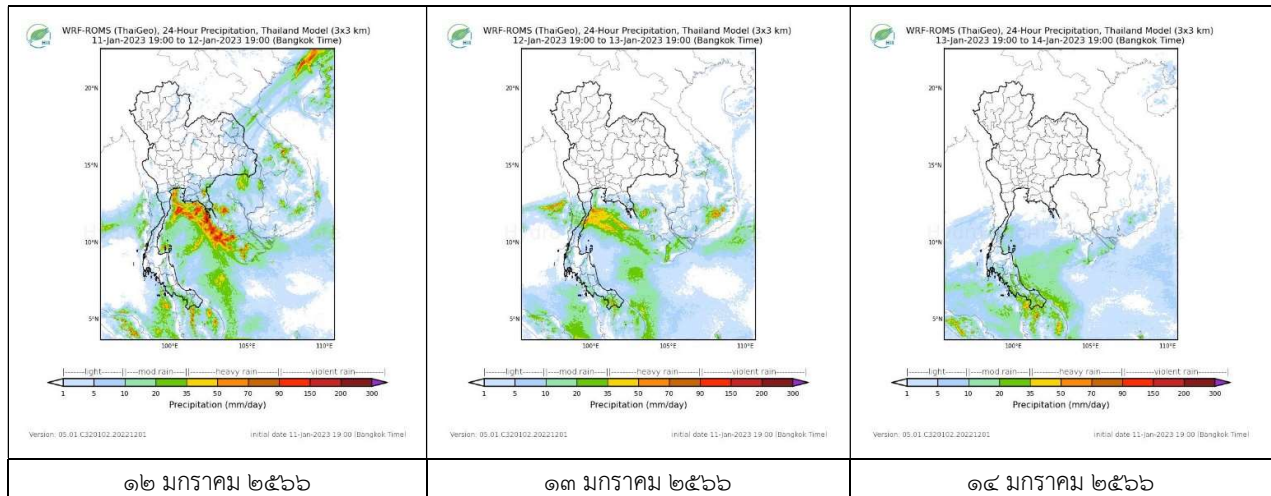
สถานีลำพูน เวลา ๑๔.๑๕ น.



สถานีภูเก็ต เวลา ๑๔.๑๕ น.

จากเรดาร์ตรวจอากาศพบว่ามียุ้มเมฆฝนบริเวณภาคใต้ของประเทศไทย

๖. แผนภาพคาดการณ์ฝนล่วงหน้า ๓ วัน (สถาบันสารสนเทศทรัพยากรน้ำ (องค์การมหาชน))



๗. สถานการณ์น้ำในแหล่งเก็บกักน้ำ ณ วันที่ ๑๑ มกราคม ๒๕๖๖ (กรมชลประทาน กรมทรัพยากรน้ำ และสทช.)

๗.๑ ปริมาณน้ำในอ่างฯ ๕๕,๗๒๖ ล้าน ลบ.ม. คิดเป็นร้อยละ ๗๙ (ปริมาณน้ำใช้การได้ ๓๒,๑๘๙ ล้าน ลบ.ม. คิดเป็นร้อยละ ๖๘) ปริมาณน้ำในอ่างฯ เทียบกับปี ๒๕๖๕ (๕๒,๓๕๔ ล้าน ลบ.ม. คิดเป็นร้อยละ ๗๔) มากกว่าปี ๒๕๖๕ จำนวน ๓,๓๗๑ ล้าน ลบ.ม. ปริมาณน้ำไหลลงอ่างฯ จำนวน ๔๐.๒๗ ลบ.ม. ปริมาณน้ำระบาย จำนวน ๑๑๖.๑๙ ล้าน ลบ.ม. สามารถรับน้ำได้อีก ๑๕,๒๓๖ ล้าน ลบ.ม.

| อ่างเก็บน้ำ | ความจุที่ รก. (ล้าน ลบ.ม.) | ปริมาณ น้ำในอ่าง | | ปริมาณ น้ำใช้การได้ | | ปริมาณ น้ำไหลลงอ่าง | | ปริมาณ น้ำระบาย | | ปริมาณ น้ำรับได้ อีก (ล้าน ม. ^๓) (ความจุที่ รก.- ปริมาณน้ำ ปัจจุบัน) |
|-------------|-------------------------------|------------------------------------|-------------------------|------------------------------------|--------------------|-----------------------------------|-------------------------------------|-----------------------------------|-------------------------------------|--|
| | | ปริมาตร (ล้าน ม. ^๓) | % น้ำ เก็บ กัก | ปริมาตร (ล้าน ม. ^๓) | % น้ำใช้ การ | วันนี้ (ล้าน ม. ^๓) | เมื่อวาน (ล้าน ม. ^๓) | วันนี้ (ล้าน ม. ^๓) | เมื่อวาน (ล้าน ม. ^๓) | |
| ๑.ภูมิมิพล | ๑๓,๔๖๒ | ๑๑,๕๕๘ | ๘๖ | ๗,๗๕๘ | ๘๐ | ๔.๔๖ | ๗.๗๙ | ๓๓.๐๐ | ๓๓.๐๐ | ๑,๙๐๔ |
| ๒.สิริกิติ์ | ๙,๕๑๐ | ๖,๑๘๙ | ๖๕ | ๓,๓๓๙ | ๕๐ | ๓.๐๗ | ๒.๙๖ | ๑๗.๐๙ | ๑๗.๐๐ | ๓,๓๒๑ |
| ๓.จุฬารัตน์ | ๑๖๔ | ๑๔๐ | ๘๕ | ๑๐๓ | ๘๑ | ๐.๐๙ | ๐.๑๕ | ๐.๒๔ | ๐.๐๐ | ๒๔ |
| ๔.อุบลรัตน์ | ๒,๔๓๑ | ๑,๘๑๓ | ๗๕ | ๑,๒๓๒ | ๖๗ | ๐.๖๔ | ๒.๒๒ | ๘.๘๗ | ๑๐.๔๗ | ๖๑๘ |

| | | | | | | | | | | |
|--------------------|--------|--------|----|-------|----|-------|------|------|------|-------|
| ๕.ลำปาง | ๑,๙๘๐ | ๑,๖๓๗ | ๘๓ | ๑,๕๓๗ | ๘๒ | ๒,๗๐ | ๐.๑๗ | ๔.๖๒ | ๔.๖๓ | ๓๔๓ |
| ๖.สุรินทร์ | ๑,๙๖๖ | ๑,๕๕๗ | ๗๙ | ๗๒๖ | ๖๔ | ๒,๗๖ | ๒.๗๙ | ๒.๐๓ | ๒.๐๖ | ๔๐๙ |
| ๗.ป่าสักชลสิทธิ์ | ๙๖๐ | ๗๗๘ | ๘๑ | ๗๗๕ | ๘๑ | ๐.๐๐ | ๐.๐๐ | ๔.๓๓ | ๔.๓๔ | ๑๘๒ |
| ๘.ศรีนครินทร์ | ๑๗,๗๔๕ | ๑๕,๗๖๓ | ๘๙ | ๕,๔๙๘ | ๗๔ | ๐.๓๐ | ๓.๔๕ | ๘.๙๙ | ๘.๙๙ | ๑,๙๘๒ |
| ๙.วชิราลงกรณ์ | ๘,๘๖๐ | ๕,๗๗๗ | ๖๕ | ๒,๗๖๕ | ๔๗ | ๒.๘๕ | ๒.๘๙ | ๘.๐๗ | ๘.๑๒ | ๓,๐๘๓ |
| ๑๐.ขุนด่านปราการชล | ๒๒๔ | ๑๘๖ | ๘๓ | ๑๘๑ | ๘๓ | ๐.๐๒ | ๐.๐๒ | ๑.๑๑ | ๑.๒๑ | ๓๘ |
| ๑๑.รัชชประภา | ๕,๖๓๙ | ๓,๗๒๖ | ๖๖ | ๒,๓๗๔ | ๕๕ | ๕.๒๙ | ๒.๒๙ | ๔.๘๙ | ๔.๗๐ | ๑,๙๑๓ |
| ๑๒.บางยาง | ๑,๔๕๔ | ๑,๒๔๘ | ๘๖ | ๙๗๒ | ๘๓ | ๑๐.๒๖ | ๘.๖๖ | ๔.๐๙ | ๐.๐๐ | ๒๐๖ |

๗.๒ อย่างเก็บน้ำขนาดกลาง ๔๓๕ แห่ง มีปริมาณน้ำ ๔,๖๓๒ ล้าน ลบ.ม. (๘๖%) ปริมาณน้ำใช้การ ๔,๒๑๕ ล้าน ลบ.ม. (๘๙%)

๗.๓ แหล่งน้ำในพื้นที่นอกเขตชลประทาน ๑๐๒,๐๙๙ แห่ง มีปริมาณน้ำรวม ๗,๑๒๗ ล้าน ลบ.ม. (๘๔%)

๗.๔ แหล่งน้ำขนาดเล็กนอกเขตชลประทาน ๑๓๘ แห่ง ตรวจวัดโดยกรมทรัพยากรน้ำ เริ่มต้นฤดูแล้ง มีปริมาณน้ำ ๒๖๐.๑๐ ล้าน ลบ.ม.

(๙๕%) ปริมาณน้ำปัจจุบัน ๒๒๙.๑๐ ล้าน ลบ.ม. (๘๘%)

| ภูมิภาค | จำนวน (แห่ง) | ปริมาณรวม (ล้าน ลบ.ม.) | ปริมาณน้ำ (ล้าน ลบ.ม.) | | | | | | | |
|--------------------|--------------|------------------------|------------------------|----------|----------|----------|----------|----------|------------|--------|
| | | | เดือน | | | | | | ปัจจุบัน | |
| | | | ก.ค. ๖๕ | ส.ค. ๖๕ | ก.ย. ๖๕ | ต.ค. ๖๕ | พ.ย. ๖๕ | ธ.ค. ๖๕ | ๑๒ ม.ค. ๖๖ | ร้อยละ |
| เหนือ | ๑๗,๒๔๙ | ๙๙๒ | ๕๗๓.๐๖ | ๗๖๔.๙๖ | ๗๙๘.๔๐ | ๙๕๗.๕๕ | ๙๔๐.๕๖ | ๙๓๐.๐๓ | ๘๘๘.๖๗ | ๙๐ |
| ตะวันออกเฉียงเหนือ | ๕๔,๕๕๗ | ๔,๓๘๒ | ๒,๕๔๓.๙๑ | ๓,๔๕๕.๒๑ | ๓,๕๐๓.๕๒ | ๔,๔๑๑.๕๕ | ๓,๙๘๕.๘๕ | ๓,๗๕๙.๗๙ | ๓,๕๒๙.๕๓ | ๘๑ |
| กลาง | ๑๖,๓๖๗ | ๑,๕๗๔ | ๘๖๗.๕๔ | ๑,๐๙๔.๓๕ | ๑,๐๘๓.๗๑ | ๑,๔๖๘.๓๓ | ๑,๕๒๕.๘๓ | ๑,๔๓๔.๒๒ | ๑,๓๖๗.๐๖ | ๘๗ |
| ตะวันออกเฉียงใต้ | ๗,๘๐๔ | ๙๙๒ | ๕๓๔.๒๓ | ๗๗๓.๙๙ | ๗๔๕.๒๑ | ๙๖๑.๓๙ | ๙๙๘.๔๒ | ๙๔๔.๓๐ | ๘๘๐.๘๓ | ๘๙ |
| ตะวันตก | ๒,๕๐๖ | ๑๙๒ | ๑๓๒.๐๓ | ๑๑๖.๔๐ | ๑๑๔.๘๐ | ๑๑๗.๒๑ | ๑๖๘.๐๑ | ๑๗๑.๑๐ | ๑๖๔.๘๘ | ๘๖ |
| ใต้ | ๓,๖๒๖ | ๓๓๘ | ๒๕๐.๓๐ | ๒๒๖.๓๑ | ๒๑๙.๑๑ | ๒๐๗.๘๘ | ๒๑๐.๘๓ | ๒๙๖.๒๐ | ๒๙๕.๙๑ | ๘๗ |
| รวม | ๑๐๒,๐๙๙.๐๐ | ๘,๔๗๐ | ๔,๙๐๑.๐๘ | ๖,๔๓๑.๒๒ | ๖,๔๖๔.๗๖ | ๘,๑๕๓.๖๑ | ๗,๘๒๙.๕๐ | ๗,๕๓๕.๖๔ | ๗,๑๒๖.๘๗ | ๘๔ |

๘. สถานการณ์น้ำในประเทศ ณ วันที่ ๙ - ๑๒ มกราคม ๒๕๖๖ (กรมชลประทาน)

| สถานี | แม่น้ำ | อำเภอ | จังหวัด | ระดับตลิ่ง (ม. รทก.) | ระดับน้ำ (ม.รทก.) | | | | แนวโน้ม | เปรียบเทียบระดับตลิ่ง |
|-------|-------------|---------|---------------|----------------------|-------------------|---------|---------|----------|-----------|-----------------------|
| | | | | | จันทร์ | อังคาร | พุธ | พฤหัสบดี | | |
| | | | | | ๙ ม.ค. | ๑๐ ม.ค. | ๑๑ ม.ค. | ๑๒ ม.ค. | | |
| P.๑ | ปิง | เมือง | เชียงใหม่ | ๓.๗๐ | ๑.๔๐ | ๑.๔๑ | ๑.๔๗ | ๑.๕๑ | เพิ่มขึ้น | - ๒.๑๙ |
| W.๑C | วัง | เมือง | ลำปาง | ๕.๒๐ | -๐.๔๙ | -๐.๔๗ | -๐.๕๔ | -๐.๔๓ | เพิ่มขึ้น | - ๕.๖๓ |
| Y.๑๖ | ยม | บางระกำ | พิษณุโลก | ๗.๓๐ | ๒.๓๗ | ๒.๓๘ | ๒.๔๐ | ๒.๔๓ | เพิ่มขึ้น | - ๔.๘๗ |
| N.๗A | น่าน | เมือง | พิจิตร | ๙.๘๗ | ๒.๒๐ | ๒.๐๖ | ๒.๑๘ | ๒.๓๕ | เพิ่มขึ้น | - ๗.๕๒ |
| C.๒ | เจ้าพระยา | เมือง | นครสวรรค์ | ๒๕.๗๐ | ๑๘.๑๒ | ๑๘.๑๖ | ๑๘.๑๓ | ๑๘.๐๖ | ลดลง | - ๘.๑๔ |
| C.๑๓ | เจ้าพระยา | สรรพยา | ชัยนาท | ๑๖.๓๔ | ๕.๕๔ | ๕.๕๔ | ๕.๕๔ | ๕.๕๔ | ทรงตัว | - ๑๐.๘๐ |
| M.๖A | มูล | สตึก | บุรีรัมย์ | ๗.๙๕ | ๐.๖๓ | ๐.๖๕ | ๐.๖๐ | ๐.๕๖ | ลดลง | - ๗.๓๙ |
| M.๑๙๑ | ลำตะคอง | เมือง | นครราชสีมา | ๓.๕๐ | ๑.๕๔ | ๑.๔๖ | ๑.๒๓ | ๑.๑๗ | ลดลง | - ๒.๓๓ |
| M.๗ | มูล | เมือง | อุบลราชธานี | ๗.๐๐ | ๒.๒๗ | ๒.๒๙ | ๒.๒๕ | ๒.๑๕ | ลดลง | - ๔.๘๕ |
| M.๖๙ | ลำเซบก | ดงหลวง | อุบลราชธานี | ๗.๓๐ | ๕.๗๕ | ๕.๗๖ | ๕.๗๑ | ๕.๖๓ | ลดลง | - ๑.๖๗ |
| X.๖๔ | คลองท่าแซะ | ท่าแซะ | ชุมพร | ๑๗.๑๓ | ๘.๓๐ | ๘.๓๐ | ๘.๒๙ | ๗.๗๕ | ลดลง | - ๙.๓๘ |
| X.๑๔๙ | คลองกลาย | นบพิตำ | นครศรีธรรมราช | ๓๓.๙๖ | ๒๗.๔๕ | ๒๗.๔๓ | ๒๗.๔๓ | ๒๗.๔๖ | เพิ่มขึ้น | - ๖.๕๐ |
| X.๒๗๔ | แม่น้ำโก-ลก | แว้ง | นราธิวาส | ๒๓.๕๐ | ๑๙.๐๐ | ๑๘.๙๐ | ๒๐.๖๓ | ๑๙.๓๒ | ลดลง | - ๔.๑๘ |
| X.๓๗A | แม่น้ำตาปี | พระแสง | สุราษฎร์ธานี | ๑๑.๗๐ | ๕.๖๙ | ๕.๗๐ | ๕.๖๕ | ๕.๘๕ | เพิ่มขึ้น | - ๕.๘๕ |

*** ยังไม่ได้รับรายงาน

๙. สถานการณ์น้ำในพื้นที่ลุ่มน้ำโขง ณ วันที่ ๑๒ มกราคม ๒๕๖๖ (คณะกรรมการจัดการแม่น้ำโขง)

| สถานี | ระดับ อ้างอิง (ม.รทก.) | ระดับ ตลิ่ง (ม.) | ระดับน้ำ (ม.) | | | | | เปรียบเทียบ ระดับ ตลิ่ง (ม.) | ผลต่างของระดับน้ำ (ม.) | | แนวโน้ม |
|--------------------------|------------------------------|------------------------|---------------|-----------|------------|------------|------------|------------------------------------|------------------------|-------------------|-----------|
| | | | ๘ ม.ค. | ๙ ม.ค. | ๑๐ ม.ค. | ๑๑ ม.ค. | ๑๒ ม.ค. | | ๓ วัน ย้อนหลัง | ๕ วัน ย้อนหลัง | |
| อ.เชียงแสน จ.เชียงราย | ๓๕๗.๑๑๐ | ๑๒.๘๐ | ๒.๕๑ | ๒.๕๗ | ๒.๕๒ | ๒.๔๖ | ๒.๔๐ | -๑๐.๔ | -๐.๑๒ | -๐.๑๑ | ลดลง |
| อ.เชียงคาน จ.เลย | ๑๙๔.๑๑๘ | ๑๖.๐๐ | ๕.๑๐ | ๔.๙๘ | ๔.๙๑ | ๕.๐๓ | ๕.๑๒ | -๑๐.๘๘ | ๐.๒๑ | ๐.๐๒ | เพิ่มขึ้น |
| อ.เมือง จ.หนองคาย | ๑๕๓.๖๔๘ | ๑๒.๒๐ | ๒.๐๔ | ๒.๐๙ | ๑.๙๖ | ๑.๙๒ | ๑.๙๐ | -๑๐.๓ | -๐.๐๖ | -๐.๑๔ | ลดลง |
| อ.เมือง จ.นครพนม | ๑๓๒.๖๘๐ | ๑๒.๐๐ | ๑.๓๖ | ๑.๕๓ | ๑.๖๕ | ๑.๘๒ | ๑.๙๑ | -๑๐.๐๙ | ๐.๒๖ | ๐.๕๕ | เพิ่มขึ้น |
| อ.เมือง จ.มุกดาหาร | ๑๒๔.๒๑๙ | ๑๒.๕๐ | ๑.๖๕ | ๑.๗๕ | ๑.๘๘ | ๑.๙๙ | ๒.๑๓ | -๑๐.๓๗ | ๐.๒๕ | ๐.๔๘ | เพิ่มขึ้น |
| อ.โขงเจียม จ.อุบลราชธานี | ๘๙.๐๓๐ | ๑๔.๕๐ | ๒.๐๕ | ๒.๐๕ | ๒.๑๓ | ๒.๒๗ | ๒.๓๙ | -๑๒.๑๑ | ๐.๒๖ | ๐.๓๔ | เพิ่มขึ้น |

***ไม่มีสถานการณ์

๑๐. สถานการณ์เตือนภัย Early Warning ณ วันที่ ๑๒ มกราคม ๒๕๖๖ (กรมทรัพยากรน้ำ)

| การแจ้งเตือน | สถานี | การแจ้งเตือน | ช่วงเวลา |
|-----------------------------|-------|--------------|----------|
| เตือนสีแดง (อพยพ) | - | - | - |
| เตือนสีเหลือง (เตือนภัย) | - | - | - |
| เตือนสีเขียว (เฝ้าระวัง) | - | - | - |

*** ไม่มีสถานการณ์

๑๑. พื้นที่ติดตามและเฝ้าระวังสถานการณ์ธรณีพิบัติภัย ณ วันที่ ๑๒ มกราคม ๒๕๖๖ (กรมทรัพยากรธรณี)

เนื่องจากในพื้นที่เสี่ยงดินถล่มมีปริมาณน้ำฝนไม่ถึงเกณฑ์การเฝ้าระวัง ประกอบกับไม่มีพื้นที่คาดการณ์ปริมาณน้ำฝนที่อาจก่อให้เกิดดินถล่มล่วงหน้า จึงไม่มีพื้นที่ติดตามสถานการณ์ธรณีพิบัติภัยดินถล่มและน้ำป่าไหลหลาก

๑๒. เหตุการณ์วิกฤตน้ำปัจจุบัน ณ วันที่ ๑๒ มกราคม ๒๕๖๖ [เวลา ๐๘.๐๐ น.- ๑๕.๐๐ น. (วันนี้)]

ไม่มีสถานการณ์

๑๓. สถานการณ์ภาวะน้ำท่วม และสถานการณ์ฝนแล้ง/ฝนทิ้งช่วง ณ วันที่ ๑๒ มกราคม ๒๕๖๖ (ปก.)

ไม่มีสถานการณ์

๑๔. ลักษณะอากาศ ๗ วันข้างหน้า (ระหว่างวันที่ ๑๑ - ๑๗ มกราคม ๒๕๖๖)

ในช่วงวันที่ ๑๑ - ๑๕ ม.ค. ๖๖ บริเวณความกดอากาศสูงหรือมวลอากาศเย็นที่ปกคลุมประเทศไทยมีกำลังอ่อนลง แต่ยังคงทำให้ประเทศไทยตอนบนมีอากาศเย็นถึงหนาวกับมีหมอกบางในตอนเช้า โดยมีลมตะวันออกเฉียงใต้พัดนำความชื้นจากทะเลจีนใต้เข้ามาปกคลุมภาคตะวันออกเฉียงเหนือตอนล่าง ภาคกลาง รวมทั้งกรุงเทพมหานครและปริมณฑล และภาคตะวันออก ในขณะที่ในช่วงวันที่ ๑๑ - ๑๒ ม.ค. ๖๖ คลื่นกระแสลมฝ่ายตะวันตกจะเคลื่อนผ่านประเทศไทยตอนบน ส่งผลทำให้บริเวณดังกล่าวมีฝนฟ้าคะนองเกิดขึ้นได้บางพื้นที่ในระยะแรก หลังจากนั้นอุณหภูมิจะลดลง ส่วนมรสุมตะวันออกเฉียงเหนือที่พัดปกคลุมบริเวณอ่าวไทย และภาคใต้มีกำลังอ่อนลง ทำให้คลื่นลมบริเวณอ่าวไทยมีกำลังอ่อน แต่ยังคงมีฝนตกหนักบางแห่ง โดยบริเวณอ่าวไทยมีคลื่นสูงประมาณ ๑ เมตร บริเวณที่มีฝนฟ้าคะนองคลื่นสูงมากกว่า ๑ เมตร ส่วนในวันที่ ๑๖ - ๑๗ ม.ค. ๖๖ บริเวณความกดอากาศสูงหรือมวลอากาศเย็นกำลังอ่อนกำลังจากประเทศจีนจะแผ่ลงมาปกคลุมประเทศไทยตอนบนและทะเลจีนใต้ ทำให้ประเทศไทยตอนบนมีอากาศเย็นถึงหนาวกับมีลมแรง โดยอุณหภูมิจะลดลง ๓ - ๕ องศาเซลเซียส สำหรับมรสุมตะวันออกเฉียงเหนือที่พัดปกคลุมบริเวณอ่าวไทย และภาคใต้จะมีกำลังแรงขึ้น ทำให้คลื่นลมบริเวณอ่าวไทยตอนล่างมีกำลังแรงขึ้น บริเวณอ่าวไทยตอนล่างมีคลื่นสูงประมาณ ๒ เมตร บริเวณที่มีฝนฟ้าคะนองคลื่นสูงมากกว่า ๒ เมตร

๑๕. ความช่วยเหลือภัยน้ำท่วมสะสมของกรมทรัพยากรน้ำ

ความช่วยเหลือในพื้นที่ประสบปัญหาอุทกภัย ตั้งแต่วันที่ ๑ สิงหาคม ๒๕๖๕ - ๑๒ มกราคม ๒๕๖๖

| หน่วยงาน | จังหวัด | ปริมาณการ สูบน้ำ (ลบ.ม.) | ปริมาณการ แจกจ่ายน้ำ สะอาด (ลิตร) | น้ำดื่ม บรรจุ ขวด (ขวด) | ประโยชน์ที่ได้รับ | | |
|----------|---------------|--------------------------------|--|----------------------------------|-------------------|---------|-----------------------|
| | | | | | อุปโภค-บริโภค | | พื้นที่เกษตร (ไร่) |
| | | | | | ครัวเรือน | ประชากร | |
| สทน.๑ | กำแพงเพชร | - | - | ๖๐๐ | ๑๕๐ | ๖๐๐ | - |
| | ลำปาง | ๑,๗๙๒,๐๐๐ | ๑๘,๐๐๐ | ๓,๖๐๐ | ๒๙๕ | ๑,๒๕๕ | - |
| | แม่ฮ่องสอน | - | - | ๑,๓๒๐ | ๒๕๕ | ๑,๐๗๐ | - |
| | เชียงใหม่ | - | - | ๑,๘๐๐ | - | - | - |
| | เชียงราย | - | ๓๖,๐๐๐ | ๑,๘๐๐ | ๑๓๐ | ๖๕๐ | - |
| สทน.๒ | กรุงเทพมหานคร | ๙,๖๓๙,๐๐๐ | - | - | - | - | - |
| | ปทุมธานี | ๑๓,๒๐๔,๘๐๐ | - | - | ๗,๗๕๐ | ๑๖,๒๐๐ | - |
| | สมุทรปราการ | ๖๑๐,๔๐๐ | - | - | - | - | - |
| | นนทบุรี | ๓๙๐,๔๒๐ | - | - | ๕๐๐ | ๑,๕๐๐ | - |
| | นครสวรรค์ | ๑,๗๔๒,๓๔๐ | - | - | ๑,๐๐๐ | ๑๑,๐๐๐ | ๕๑๐ |
| | สิงห์บุรี | ๒,๒๒๘,๕๘๐ | - | - | ๑๔๐ | ๒๕๐ | - |
| | สระบุรี | ๙๗๒,๐๐๐ | - | - | ๓,๙๙๓ | ๗,๘๘๘ | - |
| | อุทัยธานี | ๑๒๙,๖๐๐ | - | - | - | - | - |
| | ชัยนาท | ๒๒๖,๔๔๐ | - | - | - | - | - |
| อ่างทอง | ๑๔๒,๖๒๐ | - | - | - | - | - | |
| สทน.๓ | อุดรธานี | ๑,๓๙๓,๕๐๐ | - | - | ๒,๑๕๙ | ๕,๕๓๑ | ๑๘๐ |
| | เลย | ๔๐๐,๐๐๐ | - | - | ๑๐,๓๖๔ | ๒๑,๓๔๓ | - |
| สทน.๔ | มหาสารคาม | ๓๓๖,๔๐๐ | - | - | ๕๓๕ | ๑,๘๒๙ | - |
| | ขอนแก่น | ๔,๘๑๐,๘๐๐ | - | - | ๖,๒๖๕ | ๑๔,๕๕๕ | - |
| สทน.๕ | นครราชสีมา | ๑,๑๓๓,๑๖๐ | - | ๖๐๐ | ๖๐ | ๒๐๐ | - |
| สทน.๖ | ปราจีนบุรี | ๒,๑๑๒,๖๓๔ | - | - | ๓๕๘ | ๑,๗๓๐ | ๘๐๐ |
| | ระยอง | ๖๖๗,๒๐๐ | - | - | ๒,๐๐๐ | ๘,๐๐๐ | ๓๐ |
| สทน.๗ | ราชบุรี | ๑,๙๒๓,๘๔๐ | - | - | ๔๒๓ | ๑,๑๘๑ | ๑,๓๕๔ |
| | นครปฐม | ๑,๘๖๓,๐๐๐ | - | - | ๒,๙๙๓ | ๗,๘๙๐ | ๓,๐๗๐ |
| | สุพรรณบุรี | ๘,๙๒๖,๙๔๐ | - | - | ๕,๒๐๕ | ๑๕,๔๘๘ | ๒๕,๗๕๐ |
| สทน.๘ | สงขลา | ๕๑๘,๒๒๖ | - | - | ๘๖๐ | ๒,๔๗๖ | ๒๐๐ |
| | พัทลุง | ๖๕,๖๑๐ | - | - | ๖๖๒ | ๑,๔๓๙ | ๔๐ |
| | ปัตตานี | ๘,๑๐๐ | - | - | - | - | - |
| สทน.๙ | อุดรดิตถ์ | - | - | ๕๐๐ | - | - | - |
| | น่าน | - | - | ๒,๐๐๐ | - | - | - |
| | แพร่ | - | - | ๕๐๐ | ๖๑ | ๒๔๔ | - |
| | พิษณุโลก | ๑,๓๔๑,๒๔๔ | - | ๕๐๐ | ๑,๓๓๑ | ๕,๑๔๐ | ๒,๒๐๐ |
| | สุโขทัย | ๔๔,๑๖๐ | - | - | ๕๑๓ | ๑,๖๓๐ | - |
| สทน.๑๑ | อุบลราชธานี | ๓,๐๑๘,๒๕๐ | - | ๒๗๖ | ๖๙๖ | ๓,๖๓๕ | ๕๐ |
| | ๓๔ จังหวัด | ๕๙,๖๔๑,๒๖๔ | ๕๔,๐๐๐ | ๑๓,๔๙๖ | ๔๘,๖๙๘ | ๑๓๒,๗๒๔ | ๓๔,๑๘๔ |

จึงเรียนมาเพื่อโปรดทราบ

นายภาคล ถาวรฤกษ์รัตน์
อธิบดีกรมทรัพยากรน้ำ
ประธานคณะทำงานศูนย์ปฏิบัติการ
ทรัพยากรธรรมชาติและสิ่งแวดล้อม (ด้านทรัพยากรน้ำ)