

สรุปสถานการณ์น้ำของประเทศ วันที่ ๓๑ มีนาคม ๒๕๖๐

๑. **ฝน** การคาดหมายปริมาณฝน (มิลลิเมตร) เดือน **เมษายน พฤษภาคม และมิถุนายน ๒๕๖๐** เปรียบเทียบกับค่าปกติ [ค่าปกติ = ค่าเฉลี่ยฝนในคาบ ๓๐ ปี (๒๕๒๔ - ๒๕๕๓)] มีรายละเอียดตามตาราง/

ภาค/เดือน (ปริมาณฝนคาดการณ์)	เมษายน		พฤษภาคม		มิถุนายน	
	ค่าประมาณ (มม.)	ความหมาย	ค่าประมาณ (มม.)	ความหมาย	ค่าประมาณ (มม.)	ความหมาย
เหนือ	๗๐ - ๑๐๐ มม.	สูงกว่าค่าปกติเล็กน้อย	๑๖๐ - ๒๐๐ มม.	ใกล้เคียงค่าปกติ	๑๕๐ - ๑๘๐ มม.	ใกล้เคียงค่าปกติ
ตะวันออกเฉียงเหนือ	๘๐ - ๑๐๐ มม.	สูงกว่าค่าปกติเล็กน้อย	๑๗๐ - ๒๒๐ มม.	ใกล้เคียงค่าปกติ	๑๘๐ - ๒๓๐ มม.	ใกล้เคียงค่าปกติ
กลาง	๘๐ - ๑๐๐ มม.	สูงกว่าค่าปกติเล็กน้อย	๑๕๐ - ๑๙๐ มม.	ใกล้เคียงค่าปกติ	๑๓๐ - ๑๗๐ มม.	ใกล้เคียงค่าปกติ
ตะวันออกเฉียงเหนือ	๑๐๐ - ๑๕๐ มม.	สูงกว่าค่าปกติเล็กน้อย	๒๐๐ - ๒๕๐ มม.	ใกล้เคียงค่าปกติ	๒๕๐ - ๒๙๐ มม.	ใกล้เคียงค่าปกติ
ภาคใต้ฝั่งตะวันออก	๗๐ - ๑๐๐ มม.	สูงกว่าค่าปกติเล็กน้อย	๑๒๐ - ๑๖๐ มม.	ใกล้เคียงค่าปกติ	๙๐ - ๑๓๐ มม.	ใกล้เคียงค่าปกติ
ภาคใต้ฝั่งตะวันตก	๑๖๐ - ๒๐๐ มม.	สูงกว่าค่าปกติเล็กน้อย	๒๘๐ - ๓๓๐ มม.	ใกล้เคียงค่าปกติ	๒๘๐ - ๓๓๐ มม.	ใกล้เคียงค่าปกติ
กรุงเทพฯ และปริมณฑล	๙๐ - ๑๒๐ มม.	สูงกว่าค่าปกติเล็กน้อย	๒๒๐ - ๒๗๐ มม.	ใกล้เคียงค่าปกติ	๑๕๐ - ๑๘๐ มม.	ใกล้เคียงค่าปกติ

ที่มาข้อมูล : กรมอุตุนิยมวิทยา พยากรณ์อากาศ ๓ เดือน (http://www.tmd.go.th/month_forecast.php)

ปริมาณฝน ณ วันที่ ๒๔ มีนาคม ๒๕๖๐	หน่วย	เหนือ	กลาง	ต่อ.เฉียงเหนือ	ตะวันออกเฉียง	ตะวันออก	ตะวันตก	ใต้	ทั้งประเทศ
ฝนสูงสุด ๒๔ ชม.	มม.	๔.๓	๓๓.๒	๒๔.๙	๑๐๕.๐	๑๑.๐	๗๑.๒	๑๐๕.๐	๑๐๕.๐
สถานีอุตุนิยมวิทยา		ท่าวังผา ตาก	สามพันสุวรรณภูมิ สมุทรปราการ	ศรีสะเกษ	ห้วยโป่ง สกษ. ระยอง	ทองพูนภูมิ กาญจนบุรี	คองหงษ์ สกษ. สงขลา	ห้วยโป่ง สกษ. ระยอง	
ฝนสะสมปี ๕๙	มม.	๔๕.๗ + ๗.๑	๖๓.๔ - ๑๓.๓	๓๔.๓ + ๓๕.๙	๘๘.๙ + ๕๗.๙	๔๓.๗ + ๒๕.๖	๑๔๔.๓ + ๕๗.๐	๗๓.๘ + ๑๔๗.๗	
ฝนสะสมปี ๖๐	มม.	๕๒.๗ + ๑๓%	๕๐.๑ - ๒๗%	๗๐.๒ + ๕๑.๑%	๑๔๗.๘ + ๓๙%	๖๘.๓ + ๓๖%	๑๗๕.๒ + ๘๐%	๒๒๑.๕ + ๖๗%	
ฝนสะสม ๓๐ ปี	มม.	๔๑.๓	๕๒.๗	๖๕.๑	๑๐๔.๐	๔๙.๕	๑๘๐.๐	๘๓.๗	

ที่มาข้อมูล : กรมอุตุนิยมวิทยา สรุปลักษณะอากาศรายวัน (<http://www.tmd.go.th/climate/climate.php>)

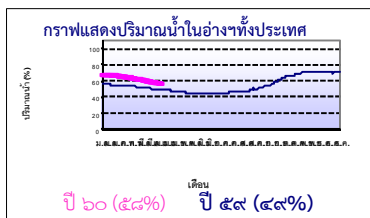
ปริมาณฝนสูงสุด ๒๔ ชม.เพิ่มเติม กรมอุตุนิยมวิทยาได้รายงานเพิ่มเติมโดยการบันทึกของเจ้าหน้าที่เป็นรายวัน ณ เวลา ๐๗.๐๐ น.ของวันนี้ - ไม่มี -

๒. น้ำในอ่างเก็บน้ำขนาดใหญ่



ปริมาณน้ำในอ่าง	หน่วย	เหนือ	กลาง	ต่อ.เฉียงเหนือ	ตะวันออกเฉียง	ตะวันออก	ตะวันตก	ใต้	ทั้งประเทศ
น้ำในอ่างปี ๕๙	ล้าน(ลบ.ม) %	๘,๙๒๗ ๓๖%	๔๑๖ ๓๑%	๒,๗๓๓ ๓๒%	๕๓๐ ๓๕%	๑๖,๕๓๘ ๖๒%	๕,๔๔๘ ๖๖%	๓๔,๖๔๐ ๔๙%	
น้ำในอ่างปี ๖๐ ๓๐ มี.ค. ๖๐	ล้าน(ลบ.ม) %	๑๒,๑๒๗ + ๓๓% ๔๙%	๖๔๘ + ๑๗% ๔๘%	๓,๙๐๖ + ๑๕% ๔๗%	๖๖๒ + ๙% ๔๔%	๑๗,๖๙๐ + ๔% ๖๖%	๖,๒๓๕ + ๑๐% ๗๖%	๔๑,๓๕๗ + ๙% ๕๘%	
น้ำในอ่างปี ๕๘ ๓๐ มี.ค. ๕๘	ล้าน(ลบ.ม) %	๑๒,๗๔๔ - ๕% ๕๔%	๓๗๑ + ๑๗% ๓๑%	๓,๑๓๑ + ๖% ๔๑%	๑๕๙ + ๒๕% ๑๙%	๑๘,๒๔๕ - ๓% ๖๙%	๔,๘๒๒ + ๑๗% ๕๙%	๓๙,๕๗๒ + ๐% ๕๘%	

ที่มาข้อมูล : กรมชลประทาน ตารางสรุปข้อมูลอ่างขนาดใหญ่ทั่วประเทศ (http://water.rid.go.th/flood/flood/res_table.htm)



หมายเหตุ ๑. อ่างที่มีปริมาณน้ำต่ำกว่า ๕๐% ของความจุมี ๒๐ อ่าง คือ ๑.แม่แก้ว (๒๒%) ๒.ลำตะคอง (๒๗%) ๓.คลองสิียด (๒๘%) ๔.ลำแจะ (๓๓%) ๕.ลำปาว (๓๓%) ๖.น้ำพุง (๓๔%) ๗.น้ำจืด (๓๗%) ๘.ป่าสัก (๔๐%) ๙.ประแสร์ (๔๒%) ๑๐.มูลสับ (๔๓%) ๑๑.ลำพระเพลิง (๔๓%) ๑๒.แควน้อย (๔๓%) ๑๓.ขุนด่านฯ (๔๔%) ๑๔.ภูมิลพ (๔๕%) ๑๕.แก่งกระเจา (๔๕%) ๑๖.ลำนางรอง (๔๖%) ๑๗.แม่จัต (๔๗%) ๑๘.ปราณบุรี (๔๘%) ๑๙.จุฬาภรณ์ (๔๙%) และ ๒๐.ห้วยหลวง (๔๙%)

๒. อ่างที่มีปริมาณน้ำเก็บกักตั้งแต่ ๘๐% ของความจุ มี ๑ อ่าง ได้แก่ ๑.รัชชประภา (๘๓%)

๓. สรุปสถานการณ์น้ำในแม่น้ำและลุ่มน้ำสำคัญ

กรมชลประทาน : (<http://www.rid.go.th/๒๐๑๘/>)

- **สรุปสถานการณ์น้ำท่าทั่วประเทศ** (ศูนย์ประมวลวิเคราะห์สถานการณ์น้ำ: สรุปสถานการณ์น้ำประจำวัน) (๓๐ มี.ค.) : **สถานการณ์น้ำท่าที่อยู่ในเกณฑ์น้ำน้อย** ได้แก่ สถานี P.๑ จ.เชียงใหม่ สถานี P.๓A จ.กำแพงเพชร, สถานี P.๑๗ จ.นครสวรรค์, สถานี W.๔A จ.ตาก, สถานี Y.๑ C จ.แพร่, สถานี N.๑ จ.น่าน, สถานี Kgt.๑๐ จ.สระแก้ว, สถานี M.๙ จ.ศรีสะเกษ, สถานี N.๕A จ.พิษณุโลก, สถานี N.๖๗ จ.นครสวรรค์, สถานี M.๖A จ.บุรีรัมย์, สถานี M.๗ จ.อุบลราชธานี, สถานี Kgt.๓ จ.ปราจีนบุรี และสถานี X.๑๕๘ จ.ชุมพร, และสถานี X.๑๐๙A จ.นราธิวาส

สถานการณ์น้ำท่าที่อยู่ในเกณฑ์ปกติ ได้แก่ สถานี Y.๑๖ จ.พิษณุโลก และสถานี X.๓๗A จ.สุราษฎร์ธานี **แนวโน้มระดับน้ำ** แม่น้ำวัง แม่น้ำพระสขิง และแม่น้ำท่าตะเภา มีแนวโน้มระดับน้ำลดลง แม่น้ำมูล แม่น้ำยม และแม่น้ำน่าน มีแนวโน้มระดับน้ำทรงตัว แม่น้ำป่าสัก แม่น้ำบางปะกง แม่น้ำตาปี และแม่น้ำโขง มีแนวโน้มระดับน้ำเพิ่มขึ้น

กรมทรัพยากรน้ำ : (<http://www.dwr.go.th/home>)

สำนักวิจัย พัฒนา และอุทกวิทยา (<http://division.dwr.go.th/brdh/>)

- ระบบปฏิบัติการเฝ้าระวัง และเตือนภัยล่วงหน้า น้ำหลาก - ดินถล่ม (Early Warning) ณ วันที่ ๓๐ มี.ค. ๖๐ : - ไม่มีการเตือนภัย -

- สถานการณ์น้ำในแม่น้ำโขง (MRC: Mekong River Commission) ณ วันที่ ๒๘ มี.ค. ๖๐ ที่สถานีเชียงแสน เชียงคาน หนองคาย นครพนม มุกดาหาร และโขงเจียม วัดระดับน้ำได้ ๓.๕๐, ๖.๑๕, ๓.๑๒, ๒.๕๐, ๒.๗๖ และ ๓.๐๓ เมตร ตามลำดับ เปรียบเทียบกับตลิ่ง มีค่าเท่ากับ -๙.๓๐, -๙.๘๕, -๙.๐๘, -๑๐.๐๐, -๙.๒๔ และ -๑๑.๔๗ เมตร ตามลำดับ **แนวโน้มระดับน้ำท่า** สถานีเชียงแสน หนองคาย และมุกดาหาร มีแนวโน้มระดับน้ำเพิ่มขึ้น สถานีเชียงคาน มีแนวโน้มระดับน้ำลดลง สถานีนครพนม และโขงเจียม มีแนวโน้มระดับน้ำทรงตัว

ศูนย์ป้องกันวิกฤติน้ำ (<http://mekhala.dwr.go.th/main/>) และ **line:รายงานสถานการณ์น้ำ** : ระบบติดตามและเฝ้าระวังสถานการณ์น้ำ ประกอบด้วย

- โครงการสำรวจติดตั้งระบบตรวจวัดสถานภาพน้ำทางไกลอัตโนมัติ (ในลุ่มน้ำ) ได้แก่

- สถานการณ์น้ำของสถานีโทรมาตรลุ่มน้ำเจ้าพระยา (ณ วันที่ ๒๙ มี.ค.๖๐) ลุ่มน้ำเจ้าพระยา ปัจจุบันสถานการณ์น้ำในลำน้ำโดยทั่วไปยังคงอยู่ในภาวะปกติ (ระดับน้ำต่ำกว่าระดับตลิ่งต่ำสุด) แต่มีบางพื้นที่มีระดับน้ำลดลงกว่าเมื่อวาน
- สถานการณ์น้ำของสถานีโทรมาตรลุ่มน้ำยม-น่าน (ณ วันที่ ๓๐ มี.ค.๖๐) ลุ่มน้ำยม-น่าน ปัจจุบันสถานการณ์น้ำในลำน้ำโดยทั่วไปยังคงอยู่ในภาวะปกติ (ระดับน้ำต่ำกว่าระดับตลิ่งต่ำสุด) ระดับน้ำในลำน้ำยมและลำน้ำน่านส่วนใหญ่มีแนวโน้มทรงตัว

- สถานการณ์น้ำของสถานีโทรมาตรลุ่มน้ำบางปะกง-ปราจีนบุรี (ณ วันที่ ๓๐ มี.ค.๖๐) ลุ่มน้ำบางปะกง ปัจจุบันสถานการณ์น้ำในลำน้ำโดยทั่วไปยังคงอยู่ในภาวะปกติ (ระดับน้ำต่ำกว่าระดับตลิ่งต่ำสุด) ระดับน้ำในลำน้ำส่วนใหญ่มีแนวโน้มลดลง
- สถานการณ์น้ำของสถานีโทรมาตรลุ่มน้ำโขง ชี มูล (ณ วันที่ ๒๘ มี.ค.๖๐) ลุ่มน้ำโขง ชี มูล ปัจจุบันสถานการณ์น้ำในลำน้ำโดยทั่วไปยังคงอยู่ในภาวะปกติ (ระดับน้ำต่ำกว่าระดับตลิ่งต่ำสุด) ระดับน้ำในลำน้ำส่วนใหญ่มีแนวโน้มเพิ่มขึ้น
- สถานการณ์น้ำของสถานีโทรมาตรลุ่มน้ำทะเลสาบสงขลา (ณ วันที่ ๓๐ มี.ค.๖๐) ลุ่มน้ำทะเลสาบสงขลา ปัจจุบันสถานการณ์น้ำในลำน้ำโดยทั่วไปยังคงอยู่ในภาวะปกติ (ระดับน้ำต่ำกว่าระดับตลิ่งต่ำสุด) ระดับน้ำในลำน้ำส่วนใหญ่มีแนวโน้มเพิ่มขึ้น
- โครงการจัดตั้งศูนย์ปฏิบัติการและข้อมูลเพื่อการบริหารจัดการทรัพยากรน้ำ ได้แก่
- สถานการณ์น้ำจากการเชื่อมโยงสัญญาณภาพจากกล้อง CCTV ณ วันที่ ๓๐ มี.ค.๖๐ : สถานการณ์น้ำทั่วไปอยู่ในเกณฑ์ปกติ แต่มีสถานีที่อยู่ในเกณฑ์เฝ้าระวังน้ำแล้ง ได้แก่ สถานีสะพานพระเมรุมา อ.เมือง จ.สุโขทัย (ลุ่มน้ำยม)

๔. พายุหมุน (อุตุนิยมวิทยา) – ไม่มี -

๕. สถานการณ์น้ำ กรมป้องกันและบรรเทาสาธารณภัย : สถานการณ์ภัยแล้ง ปัจจุบันมีจังหวัดที่ประกาศการใช้ความช่วยเหลือผู้ประสบภัยพิบัติกรณีฉุกเฉิน (ภัยแล้ง) (๓๐ มี.ค.) จำนวน ๑ จังหวัด ๓ อำเภอ ๑๓ ตำบล ๘๕ หมู่บ้าน คือ จ.สระแก้ว (อ.ตาพระยา โคกสูง และวัฒนานคร) สถานการณ์วิกฤติน้ำ (ข่าว) จ.พิษณุโลก ผู้บัญชาการศูนย์บรรเทาสาธารณภัย กองทัพอากาศที่ ๓ เป็นประธานเปิดโครงการ “ราษฎร์ รัฐ ร่วมใจ ช่วยภัยแล้ง” ประจำปี ๒๕๖๐ โดยปล่อยขบวนรถเพื่อช่วยเหลือผู้ประสบภัยแล้งในพื้นที่ห่างไกล และทรูกันดาร ซึ่งได้ประเดิมแจกจ่ายให้ราษฎรที่ประสบภัยแล้ง ณ ตำบลบ้านป่า อ.เมือง จ.ชลบุรี ได้เกิดฝนตกลงมาอย่างหนักตั้งแต่เวลาประมาณ ๑๐.๐๐ น. ถึง ๑๒.๐๐ น. (วันที่ ๒๙ มี.ค.) ก่อนฝนจะซาลง ส่งผลให้เกิดน้ำท่วมในหลายจุดในพื้นที่แหลมฉบัง ใน ต.ทุ่งสุขลา อ.ศรีราชา เช่น บริเวณถนนเมืองใหม่เหนือ ม.๑๐ ต.ทุ่งสุขลา อ.ศรีราชา มีน้ำท่วมสูงประมาณ ๓๐-๕๐ เซนติเมตร ทำให้รถไม่สามารถผ่านไปได้ ระยะทางประมาณ ๓๐๐ เมตร โดยเหตุการณ์ดังกล่าวส่งผลให้มีรถจมอยู่ในน้ำ ๒ คัน ในขณะเดียวกัน ได้มีเจ้าหน้าที่กองช่าง สำนักงานเทศบาลนครแหลมฉบัง นำรถแบ็กโฮเข้าไปลากรถคันดังกล่าวออกจากจุดน้ำท่วม ทั้งนี้ เนื่องจากในจุดที่มีน้ำท่วมสูงในบริเวณดังกล่าวเป็นจุดพักน้ำ เพื่อส่งน้ำไหลลงสู่ลำรางสาธารณะ นอกจากนี้ มีรายงานอีกว่า บริเวณหน้าวัดจุกกะเมือ ม.๑ ต.บึง อ.ศรีราชา มีระดับน้ำท่วมสูงประมาณ ๓๐ เซนติเมตร ผู้ใช้รถใช้ถนนสามารถใช้งานได้เพียง ๑ ช่องทาง ทำให้การจราจรติดขัดเป็นระยะทางยาว โดยมีเจ้าหน้าที่เข้ามาเร่งดำเนินการระบายน้ำออกจากแอ่ง ด้วยการติดตั้งเครื่องสูบน้ำ จำนวน ๒ เครื่อง พร้อมหาสาเหตุการเกิดน้ำท่วมในครั้งนี้ โดยขณะนี้เจ้าหน้าที่ที่รับผิดชอบเร่งดำเนินการเพื่อให้เกิดผลกระทบต่อผู้ใช้รถใช้ถนนให้น้อยที่สุด เพื่อให้สถานการณ์เข้าสู่ภาวะปกติโดยเร็วที่สุด จ.ระยอง เมื่อวันที่ ๒๙ มี.ค.เกิดฝนตกหนักติดต่อกันเป็นเวลา ๑ ชม.ทำให้เกิดน้ำท่วมถนนหลายสายในเขตเทศบาลระยอง สถานีขนส่งเก่าตลาดศูนย์การค้า ถนนจินตอุดม ต.ท่าประดู่ อ.เมืองระยอง ทำให้การจราจรติดขัด ส่วนที่บริเวณหมู่บ้านเพลินใจ ๕ ต.ทับมา อ.เมืองระยอง บริเวณถนนหน้าสถานีขนส่งใหม่ (สถานีขนส่งแห่งที่ ๒) เกิดน้ำท่วมหนักเนื่องจากสภาพถนนลาดต่ำ ประกอบกับการขุดวางท่อระบายน้ำ ทำให้น้ำไหลมาจากด้านบนลงถนนอย่างรวดเร็ว ระดับน้ำบนถนนเริ่มสูงขึ้น การจราจรผ่านไปมาไม่ค่อยสะดวกโดยเฉพาะรถเล็ก ส่วนรถบรรทุกขนาดใหญ่ผ่านไปมาได้หลังน้ำเริ่มลดลงเป็นปกติเจ้าหน้าที่ป้องกันบรรเทาสาธารณภัย และเจ้าหน้าที่เทศบาล ต.ทับมา ช่วยกันทำความสะอาดบริเวณถนน และกลับเข้าสู่ภาวะเป็นปกติ จ.สงขลา ที่ อ.หาดใหญ่ จ.สงขลา หลังจากที่ได้เกิดฝนตกหนักมา ๒ วัน ทำให้น้ำเอ่อล้นประตูระบายน้ำคลอง ร.๑ พื้นที่หมู่ ๒ บ้านบางแพบ ต.ควนลัง อ.หาดใหญ่ ซึ่งอยู่ชานเมืองหาดใหญ่ และท่วมถนนเลียบริมคลองชลประทานบริเวณประตูระบายน้ำทั้งสองสายจรดสัญจรลำบาก รวมทั้งเริ่มไหลเข้าท่วมบ้านเรือนชาวบ้านและพื้นที่การเกษตรที่อยู่ใกล้กับประตูระบายน้ำ โดยขณะนี้ระดับน้ำยังเพิ่มขึ้นอย่างต่อเนื่อง ทั้งนี้ สาเหตุที่ทำให้มีน้ำล้นประตูระบายน้ำคลอง ร.๑ เนื่องจากประตูระบายน้ำถูกปิด น้ำจึงไหลไม่ทันเอ่อล้นท่วมริมฝั่งคลอง ชาวบ้านที่ได้รับผลกระทบจึงเรียกร้องให้ทางชลประทานและหน่วยงานที่เกี่ยวข้องเร่งเข้ามาเปิดประตูระบายน้ำโดยด่วนที่สุดเพราะชาวบ้านกำลังได้รับความเดือดร้อน จ.ยะลา ที่บริเวณคลองบ้านบายอ หลังโรงเรียนบ้านบายอ หมู่ ๑ ต.ปะแต อ.ยะหา ผู้บังคับการหน่วยเฉพาะกิจกรมทหารพรานที่ ๔๗ ได้นำเจ้าหน้าที่อาสาสมัครทหารพราน ๔๗ อาสาสมัครทหารพรานหญิง ๔๗ กว่า ๕๐ นาย ร่วมกันสร้างฝายกันน้ำร่วมกับชาวบ้านบายอ เพื่อเป็นการเตรียมการรับมือปัญหาภัยแล้งในช่วงเดือนเมษายน ๖๐ นี้

๖. คาดการณ์สภาพอากาศ ๗ วัน (กรมอุตุนิยมวิทยา) ในวันที่ ๓๐ มี.ค. ประเทศไทยตอนบนมีอากาศร้อน กับมีฝนฟ้าคะนองบางแห่ง สำหรับภาคใต้ยังคงมีฝนตกหนักบางแห่ง ส่วนในช่วงวันที่ ๓๑ มี.ค. - ๕ เม.ย. ประเทศไทยตอนบนรวมทั้งกรุงเทพมหานครและปริมณฑล จะมีพายุฤดูร้อนเกิดขึ้น โดยมีพายุฝนฟ้าคะนองและลมกระโชกแรงเกิดขึ้นในระยะแรก หลังจากนั้นอากาศจะคลายความร้อนลง และอุณหภูมิจะลดลง สำหรับภาคใต้จะมีฝนเพิ่มมากขึ้นกับมีฝนตกหนักหลายพื้นที่โดยเฉพาะในช่วงวันที่ ๑-๕ เม.ย.

๗. พื้นที่ที่ควรเฝ้าระวังเดือนภัยวิกฤติน้ำ(น้ำท่วม ภัยแล้ง) NASA (๒๔ ชั่วโมง): รายงานพื้นที่ที่อาจเกิดน้ำท่วม (๓๐ มี.ค.) ได้แก่ ภาคกลาง คือ จ.ลพบุรี ภาคตะวันออกเฉียงเหนือ คือ จ.ยโสธร อำนาจเจริญ และอุบลราชธานี ภาคตะวันออก คือ จ.ระยอง ภาคใต้ คือ จ.พังงา สุราษฎร์ธานี กระบี่ ตรัง พัทลุง สตูล และสงขลา

