



**รายงานการเฝ้าระวังติดตามสถานการณ์น้ำและความช่วยเหลือ  
ศูนย์ปฏิบัติการทรัพยากรธรรมชาติและสิ่งแวดล้อม (ด้านทรัพยากรน้ำ)  
กระทรวงทรัพยากรธรรมชาติและสิ่งแวดล้อม**

กองวิเคราะห์และประเมินสถานการณ์น้ำ กรมทรัพยากรน้ำ

โทรศัพท์ ๐ ๒๒๗๑ ๖๐๐๐ ต่อ ๖๔๔๕ โทรสาร ๐ ๒๒๗๘ ๖๖๒๙ [www.dwr.go.th](http://www.dwr.go.th) IDLine: mekhalawoc Email: mekhala@dwr.mail.go.th

ศูนย์เทคโนโลยีสารสนเทศทรัพยากรน้ำบาดาล กรมทรัพยากรน้ำบาดาล

โทรศัพท์ ๐ ๒๖๖๖ ๗๐๙๐ โทรสาร ๐ ๒๖๖๖ ๗๑๐๐ [www.dgr.go.th](http://www.dgr.go.th) Email: itcenter@dgr.mail.go.th

สำนักงานนโยบายและแผนทรัพยากรธรรมชาติและสิ่งแวดล้อม

โทรศัพท์ ๐ ๒๒๖๕๖๕๐๐ [www.onep.go.th](http://www.onep.go.th) Email: [webmaster@onep.go.th](mailto:webmaster@onep.go.th)

กรมทรัพยากรธรณี

โทรศัพท์ ๐ ๒๖๒๑๙๕๐๐ [www.dmr.go.th](http://www.dmr.go.th) Email: [webmaster@dmr.mail.go.th](mailto:webmaster@dmr.mail.go.th)

รายงานฉบับที่ ๐๓๕/๒๕๖๖

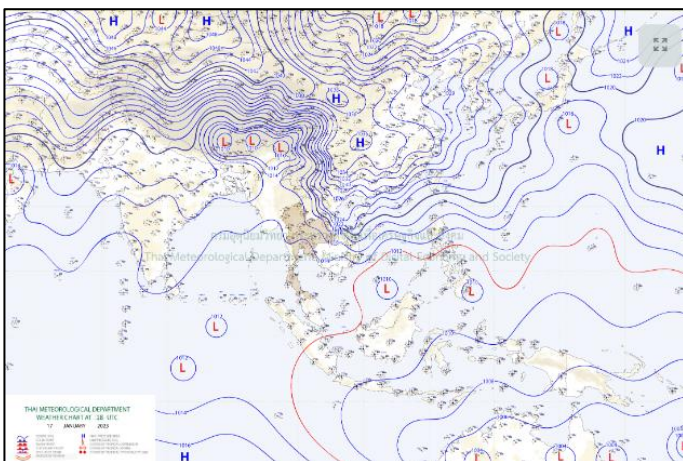
เวลา ๐๘.๐๐ น.

วันที่ ๑๘ มกราคม ๒๕๖๖

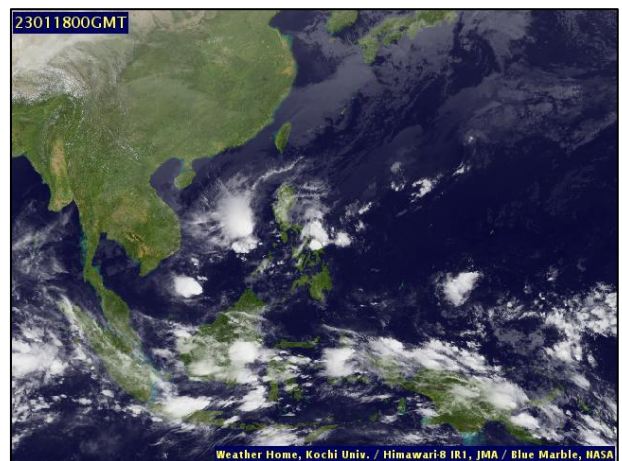
เรียน รมว.ทส. เลขานุการ รมว.ทส. ที่ปรึกษา รมว.ทส. ปกท.ทส. รอง ปกท.ทส. อทน. อทบ. และหน่วยงานที่เกี่ยวข้อง

**๑. สถานะอากาศ เวลา ๐๕.๐๐ น. (กรมอุตุนิยมวิทยา)**

พยากรณ์อากาศ ๒๔ ชั่วโมงข้างหน้า บริเวณความกดอากาศสูงหรือมวลอากาศเย็นกำลังค่อนข้างแรงจากประเทศจีนแผ่ปกคลุมประเทศไทย ลักษณะเช่นนี้ทำให้ประเทศไทยมีอากาศเย็นถึงหนาวในตอนเช้า กับมีลมแรง โดยอุณหภูมิจะลดลงอีก ๑-๓ องศาเซลเซียส ขอให้ประชาชนบริเวณประเทศไทยตอนบนดูแลรักษาสุขภาพเนื่องจากสภาพอากาศที่หนาวเย็นลง รวมถึงระวังอันตรายจากอัคคีภัยที่อาจเกิดขึ้นเนื่องจากลมแรงและสภาพอากาศแห้งในระยษนี้สำหรับมรสุมตะวันออกเฉียงเหนือที่พัดปกคลุมอ่าวไทย ภาคใต้ และทะเลอันดามันมีกำลังแรงขึ้น ทำให้คลื่นลมบริเวณอ่าวไทยตอนล่างมีกำลังค่อนข้างแรง โดยมีคลื่นสูง ๒-๓ เมตร บริเวณที่มีฝนฟ้าคะนองคลื่นสูงมากกว่า ๓ เมตร ส่วนอ่าวไทยตอนบนมีคลื่นสูงประมาณ ๒ เมตร บริเวณที่มีฝนฟ้าคะนองคลื่นสูงมากกว่า ๒ เมตร ขอให้ประชาชนที่อาศัยอยู่บริเวณชายฝั่งภาคใต้ฝั่งตะวันออกระวังอันตรายจากคลื่นที่ซัดเข้าหาฝั่ง ส่วนชาวเรือบริเวณอ่าวไทยควรเดินเรือด้วยความระมัดระวังและหลีกเลี่ยงการเดินเรือในบริเวณที่มีฝนฟ้าคะนอง เรือเล็กบริเวณอ่าวไทยตอนล่างควรงดออกจากฝั่งในระยษนี้ไว้ด้วย

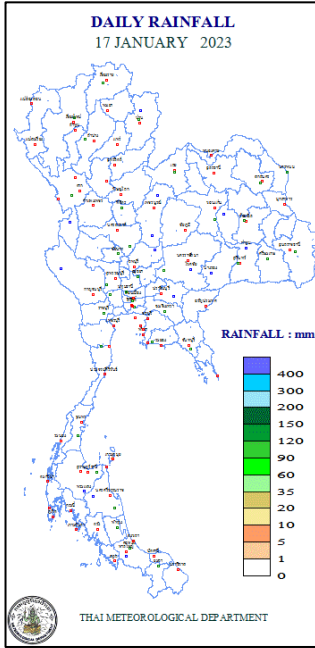


แผนที่อากาศ วันที่ ๑๘ ม.ค. ๒๕๖๖ เวลา ๐๑.๐๐ น.



ภาพถ่ายดาวเทียม วันที่ ๑๘ ม.ค. ๒๕๖๖ เวลา ๐๗.๐๐ น.

๒. ปริมาณฝนสะสม ณ เวลา ๐๗.๐๐น.(เมื่อวาน) - ๐๗.๐๐ น.(วันนี้) (กรมอุตุฯ)



จุดตรวจวัด	ปริมาณฝน (มม.)
จ.สงขลา	๑.๒
จ.สุราษฎร์ธานี (เกาะสมุย)	๑.๑
จ.ปัตตานี	๐.๗
จ.พัทลุง (สภข.)	๐.๗
จ.ยะลา (สภข.)	๐.๕

๓. ปริมาณฝนสะสมของพื้นที่ลาดเชิงเขา ๑๒ ชม. ที่ผ่านมา (กรมทรัพยากรน้ำ)

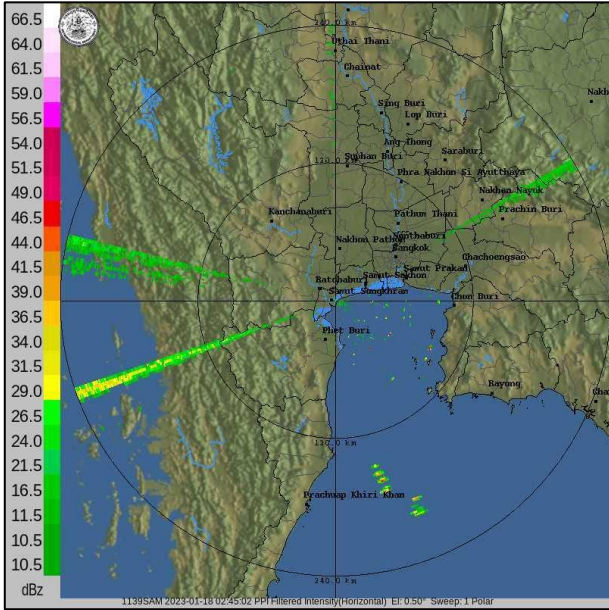
รหัสสถานี	จุดตรวจวัด	ปริมาณฝน (มม./๑๒ ชม.)
STN๑๖๙๔	บ้านแป้น ต.แป้น อ.สายบุรี จ.ปัตตานี	๑๐.๕
STN๐๗๓๙	บ้านทอนผักกูด ต.นบพิตำ อ.นบพิตำ จ.นครศรีธรรมราช	๕.๕
STN๐๕๐๔	บ้านเขาเหล็ก ต.นบพิตำ อ.นบพิตำ จ.นครศรีธรรมราช	๕.๐
STN๐๗๔๐	บ้านนบ ต.กรุงชิง อ.นบพิตำ จ.นครศรีธรรมราช	๓.๐
STN๑๖๙๖	บ้านเตราะบอน ต.เตราะบอน อ.สายบุรี จ.ปัตตานี	๓.๐
STN๑๖๑๖	บ้านลานา ต.ลานา อ.มายอ จ.ปัตตานี	๒.๕
STN๑๐๓๙	บ้านฝางแล้ง ต.ขุนฝาง อ.เมืองอุตรดิตถ์ จ.อุตรดิตถ์	๒.๕
STN๐๗๙๘	บ้านห้วยตาสิงห์ ต.บ้านควน อ.หลังสวน จ.ชุมพร	๒.๐
STN๑๗๕๕	บ้านปูโป ต.สามัคคี อ.รือเสาะ จ.นราธิวาส	๒.๐
STN๐๐๖๐	บ้านนาท่อน ต.ตลิ่งชัน อ.ท่าศาลา จ.นครศรีธรรมราช	๑.๕

๔. ค่าความชื้นในดิน (กรมทรัพยากรน้ำ/คณะกรรมการเฝ้าระวัง)

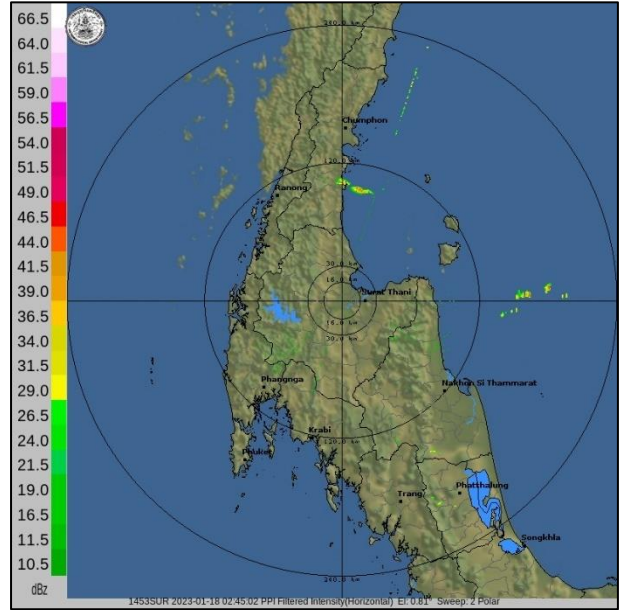
ภูมิภาค	ความชื้นในดิน [-] ๑๔ ก.ย. ๖๕	ความชื้นในดิน [-] ๓ ธ.ค. ๖๕	แนวโน้ม
เหนือ	๔๐-๖๐	๒๐-๔๐	ลดลง
กลาง	๘๐-๑๐๐	๒๐-๔๐	ลดลง
ตะวันออกเฉียงเหนือ	๔๐-๖๐	๒๐-๔๐	ลดลง
ตะวันออก	๔๐-๖๐	๔๐-๖๐	ทรงตัว
ตะวันตก	๒๐-๔๐	๒๐-๔๐	ทรงตัว
ใต้	๔๐-๖๐	๖๐-๘๐	เพิ่มขึ้น

หมายเหตุ : ความชื้นในดิน ๐ หมายถึง ดินที่แห้งสนิท และ ๑๐๐ หมายถึง ดินที่อิ่มน้ำ

**๕. เรดาร์ตรวจอากาศ ณ วันที่ ๑๘ มกราคม ๒๕๖๖ (กรมอุตุนิยมวิทยา)**



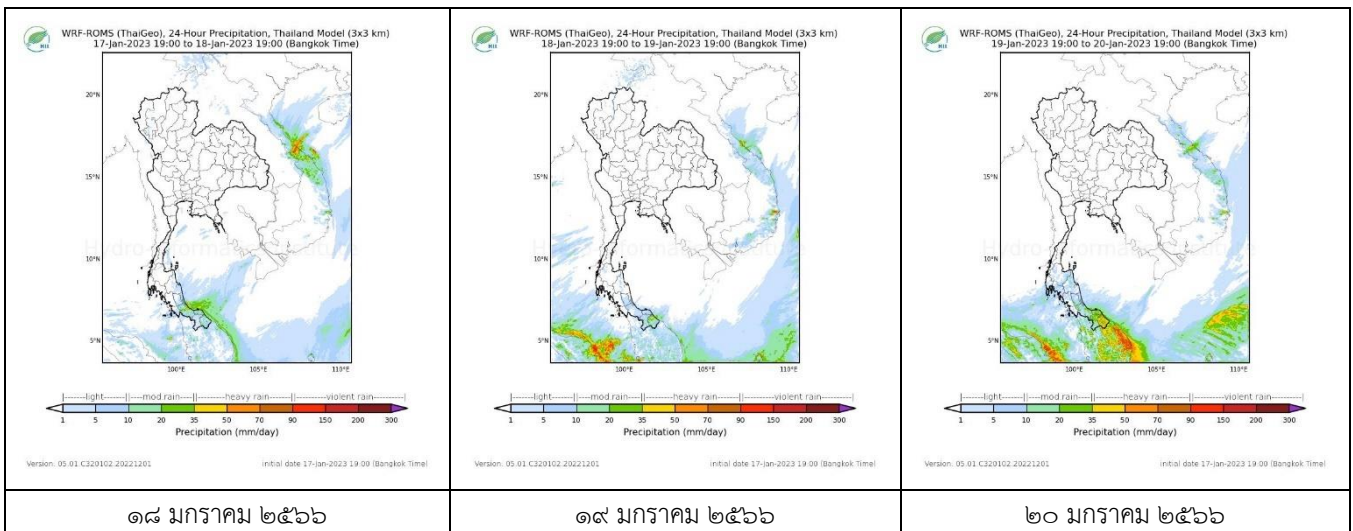
สถานีสมุทรสงคราม เวลา ๐๙.๔๕ น.



สถานีสุราษฎร์ธานี เวลา ๐๙.๔๕ น.

จากเรดาร์ตรวจอากาศไม่พบกลุ่มเมฆฝนบริเวณประเทศไทย

**๖. แผนภาพคาดการณ์ฝนล่วงหน้า ๓ วัน (สถาบันสารสนเทศทรัพยากรน้ำ (องค์การมหาชน))**



**๗. สถานการณ์น้ำในแหล่งเก็บกักน้ำ ณ วันที่ ๑๗ มกราคม ๒๕๖๖ (กรมชลประทาน กรมทรัพยากรน้ำ และสทชช.)**

๗.๑ ปริมาณน้ำในอ่างฯ ๕๕,๒๒๗ ล้าน ลบ.ม. คิดเป็นร้อยละ ๗๘ (ปริมาณน้ำใช้การได้ ๓๑,๗๙๙ ล้าน ลบ.ม. คิดเป็นร้อยละ ๖๗) ปริมาณน้ำในอ่างฯ เทียบกับปี ๒๕๖๕ (๕๑,๘๘๖ ล้าน ลบ.ม. คิดเป็นร้อยละ ๗๓) มากกว่าปี ๒๕๖๕ จำนวน ๓,๓๔๑ ล้าน ลบ.ม. ปริมาณน้ำไหลลงอ่างฯ จำนวน ๒๙.๐๒ ลบ.ม. ปริมาณน้ำระบาย จำนวน ๑๒๒.๕๐ ล้าน ลบ.ม. สามารถรับน้ำได้อีก ๑๕,๗๒๔ ล้าน ลบ.ม.

อ่างเก็บน้ำ	ความจุที่ รณก. (ล้าน ลบ.ม.)	ปริมาณ น้ำในอ่าง		ปริมาณ น้ำใช้การได้		ปริมาณ น้ำไหลลงอ่าง		ปริมาณ น้ำระบาย		ปริมาณ น้ำรับได้ อีก (ล้าน ม.๓) <small>(ความจุที่รับ- ปริมาณน้ำ ปัจจุบัน)</small>
		ปริมาณ (ล้าน ม.๓)	% น้ำ เก็บ กัก	ปริมาณ (ล้าน ม.๓)	% น้ำ ใช้ การ	วันนี้ (ล้าน ม.๓)	เมื่อวาน (ล้าน ม.๓)	วันนี้ (ล้าน ม.๓)	เมื่อวาน (ล้าน ม.๓)	
๑.ภูมิพล	๑๓,๔๖๒	๑๑,๔๑๒	๘๕	๗,๖๑๒	๗๙	๕.๑๑	๒.๑๘	๓๐.๐๐	๓๓.๐๐	๒,๐๕๐
๒.สิริกิติ์	๙,๕๑๐	๖,๑๑๕	๖๔	๓,๒๖๕	๔๙	๓.๐๘	๓.๐๔	๑๗.๐๑	๑๖.๙๙	๓,๓๙๕
๓.จุฬารามณ์	๑๖๔	๑๓๗	๘๓	๑๐๐	๗๘	๐.๐๐	๐.๑๘	๐.๕๒	๐.๕๒	๒๗
๔.อุบลรัตน์	๒,๔๓๑	๑,๗๗๒	๗๓	๑,๑๙๑	๖๔	๑.๑๔	๓.๘๗	๖.๐๗	๘.๘๐	๖๕๙

๕.ลำปาง	๑,๙๘๐	๑,๖๑๓	๘๑	๑,๕๑๓	๘๐	๐.๐๒	๐.๒๕	๔.๓๙	๔.๖๑	๓๖๗
๖.สุรินทร์	๑,๙๖๖	๑,๕๕๐	๗๙	๗๑๙	๖๓	๐.๒๗	๐.๒๖	๒.๐๔	๒.๐๓	๔๑๖
๗.ป่าสักชลสิทธิ์	๙๖๐	๗๕๗	๗๙	๗๕๔	๗๙	๑.๙๔	๓.๓๕	๖.๙๔	๖.๙๖	๒๐๓
๘.ศรีนครินทร์	๑๗,๗๔๕	๑๕,๗๓๖	๘๙	๕,๔๗๑	๗๓	๓.๐๕	๖.๕๑	๙.๐๒	๘.๙๘	๒,๐๐๙
๙.วชิราลงกรณ์	๘,๘๖๐	๕,๗๔๑	๖๕	๒,๗๒๙	๔๗	๐.๐๐	๒.๘๖	๘.๑๔	๘.๐๗	๓,๑๑๙
๑๐.ขุนด่านปราการชล	๒๒๔	๑๗๕	๗๘	๑๗๑	๗๘	๐.๐๑	๐.๐๑	๒.๓๓	๒.๓๐	๔๙
๑๑.รัชชประภา	๕,๖๓๙	๓,๗๑๒	๖๖	๒,๓๖๐	๕๕	๒.๗๔	๐.๖๔	๕.๑๕	๓.๐๕	๑,๙๒๗
๑๒.บางยาง	๑,๔๕๔	๑,๒๓๗	๘๕	๙๖๑	๘๒	๖.๖๕	๖.๖๖	๑๐.๐๓	๑๐.๐๓	๒๑๗

๗.๒ อ่างเก็บน้ำขนาดกลาง ๔๓๕ แห่ง มีปริมาณน้ำ ๔,๕๖๘ ล้าน ลบ.ม. (๘๔%) ปริมาณน้ำใช้การ ๔,๑๕๐ ล้าน ลบ.ม. (๘๓%)

๗.๓ แหล่งน้ำในพื้นที่นอกเขตชลประทาน ๑๐๒,๐๙๙ แห่ง มีปริมาณน้ำรวม ๗,๑๒๗ ล้าน ลบ.ม. (๘๔%)

๗.๔ แหล่งน้ำขนาดเล็กนอกเขตชลประทาน ๑๓๘ แห่ง ตรวจวัดโดยกรมทรัพยากรน้ำ เริ่มต้นฤดูแล้ง มีปริมาณน้ำ ๒๖๐.๑๐ ล้าน ลบ.ม. (๙๕%) ปริมาณน้ำปัจจุบัน ๒๒๙.๑๐ ล้าน ลบ.ม. (๘๘%)

ภูมิภาค	จำนวน (แห่ง)	ปริมาณรวม (ล้าน ลบ.ม.)	ปริมาณน้ำ (ล้าน ลบ.ม.)							
			เดือน						ปัจจุบัน	
			ก.ค. ๖๕	ส.ค. ๖๕	ก.ย. ๖๕	ต.ค. ๖๕	พ.ย. ๖๕	ธ.ค. ๖๕	๑๒ ม.ค. ๖๖	ร้อยละ
เหนือ	๑๗,๒๔๙	๙๙๒	๕๗๓.๐๖	๗๖๔.๙๖	๗๙๘.๔๐	๙๕๗.๕๕	๙๔๐.๕๖	๙๓๐.๐๓	๘๘๘.๖๗	๙๐
ตะวันออกเฉียงเหนือ	๕๔,๕๔๗	๔,๓๘๒	๒,๕๔๓.๙๑	๓,๔๕๕.๒๑	๓,๕๐๓.๕๒	๔,๔๔๑.๕๕	๓,๙๘๕.๘๕	๓,๗๕๙.๗๙	๓,๕๒๙.๕๓	๘๑
กลาง	๑๖,๓๖๗	๑,๕๗๔	๘๖๗.๕๔	๑,๐๙๔.๓๕	๑,๐๘๓.๗๑	๑,๔๖๘.๓๓	๑,๕๒๕.๘๓	๑,๔๓๔.๒๒	๑,๓๖๗.๐๖	๘๗
ตะวันออก	๗,๘๐๔	๙๙๒	๕๓๔.๒๓	๗๗๓.๙๙	๗๔๕.๒๑	๙๖๑.๓๙	๙๙๘.๔๒	๙๔๔.๓๐	๘๘๐.๘๓	๘๙
ตะวันตก	๒,๕๐๖	๑๙๒	๑๓๒.๐๓	๑๑๖.๔๐	๑๑๔.๘๐	๑๑๗.๒๑	๑๖๘.๐๑	๑๗๑.๑๐	๑๖๔.๘๘	๘๖
ใต้	๓,๖๒๖	๓๓๘	๒๕๐.๓๐	๒๒๖.๓๑	๒๑๙.๑๑	๒๐๗.๕๘	๒๑๐.๘๓	๒๙๖.๒๐	๒๙๕.๙๑	๘๗
รวม	๑๐๒,๐๙๙.๐๐	๘,๔๗๐	๔,๙๐๑.๐๘	๖,๔๓๑.๒๒	๖,๔๖๔.๗๖	๘,๑๕๓.๖๑	๗,๘๒๙.๕๐	๗,๕๓๕.๖๔	๗,๑๒๖.๘๗	๘๔

๘. สถานการณ์น้ำในประเทศ ณ วันที่ ๑๕ - ๑๘ มกราคม ๒๕๖๖ (กรมชลประทาน)

สถานี	แม่น้ำ	อำเภอ	จังหวัด	ระดับตลิ่ง (ม. รทก.)	ระดับน้ำ (ม.รทก.)				แนวโน้ม	เปรียบเทียบระดับตลิ่ง
					อาทิตย์	จันทร์	อังคาร	พุธ		
					๑๕ ม.ค.	๑๖ ม.ค.	๑๗ ม.ค.	๑๘ ม.ค.		
P.๑	ปิง	เมือง	เชียงใหม่	๓.๗๐	๑.๕๓	๑.๔๐	๑.๒๒	๑.๑๕	ลดลง	- ๒.๕๕
W.๑C	วัง	เมือง	ลำปาง	๕.๒๐	๐.๔๖	๑.๐๘	๑.๐๖	๑.๑๑	เพิ่มขึ้น	- ๔.๐๙
Y.๑๖	ยม	บางระกำ	พิษณุโลก	๗.๓๐	๒.๔๘	๒.๕๒	๒.๔๗	๒.๔๕	ลดลง	- ๔.๘๕
N.๗A	น่าน	เมือง	พิจิตร	๙.๘๗	๒.๒๕	๒.๐๙	๒.๐๔	๒.๒๐	เพิ่มขึ้น	- ๗.๖๗
C.๒	เจ้าพระยา	เมือง	นครสวรรค์	๒๕.๗๐	๑๘.๑๒	๑๘.๑๑	๑๘.๐๙	๑๘.๑๓	เพิ่มขึ้น	- ๘.๐๗
C.๑๓	เจ้าพระยา	สรรพยา	ชัยนาท	๑๖.๓๔	๕.๕๔	๕.๕๔	๕.๕๔	๕.๕๔	ทรงตัว	- ๑๐.๘๐
M.๖A	มูล	สตึก	บุรีรัมย์	๗.๙๕	๐.๕๓	๐.๔๗	๐.๔๕	๐.๕๒	เพิ่มขึ้น	- ๗.๔๓
M.๑๙๑	ลำตะคอง	เมือง	นครราชสีมา	๓.๕๐	๑.๒๒	๑.๐๙	๑.๐๑	๑.๐๗	เพิ่มขึ้น	- ๒.๔๓
M.๗	มูล	เมือง	อุบลราชธานี	๗.๐๐	๒.๑๖	๒.๑๗	๒.๒๑	๒.๒๓	เพิ่มขึ้น	- ๔.๗๗
M.๖๙	ลำเซบก	ตระการพืชผล	อุบลราชธานี	๗.๓๐	๕.๗๓	๖.๐๐	๕.๙๔	๖.๐๑	เพิ่มขึ้น	- ๑.๒๙
X.๖๔	คลองท่าแซะ	ท่าแซะ	ชุมพร	๑๗.๑๓	๘.๓๖	๗.๙๘	๗.๙๗	๘.๑๗	เพิ่มขึ้น	- ๘.๙๖
X.๑๔๙	คลองกลาย	นบพิตำ	นครศรีธรรมราช	๓๓.๙๖	๒๗.๔๐	๒๗.๓๘	๒๗.๓๖	๒๗.๓๕	ลดลง	- ๖.๖๑
X.๒๗๔	แม่น้ำโก-ลก	แว้ง	นราธิวาส	๒๓.๕๐	๑๘.๘๔	๑๘.๗๗	๑๘.๗๐	***	***	***
X.๓๗A	แม่น้ำตาปี	พระแสง	สุราษฎร์ธานี	๑๑.๗๐	๕.๘๖	๕.๘๒	๕.๖๑	๕.๔๙	ลดลง	- ๖.๒๑

\*\*\* ยังไม่ได้รับรายงาน

### ๙. สถานการณ์น้ำในพื้นที่ลุ่มน้ำโขง ณ วันที่ ๑๘ มกราคม ๒๕๖๖ (คณะกรรมการจัดการแม่น้ำโขง)

สถานี	ระดับ อ้างอิง (ม.รทก.)	ระดับ ตลิ่ง (ม.)	ระดับน้ำ (ม.)					เปรียบเทียบ ระดับ ตลิ่ง (ม.)	ผลต่างของระดับน้ำ (ม.)		แนวโน้ม
			๑๔ ม.ค.	๑๕ ม.ค.	๑๖ ม.ค.	๑๗ ม.ค.	๑๘ ม.ค.		๓ วัน ย้อนหลัง	๕ วัน ย้อนหลัง	
อ.เชียงแสน จ.เชียงราย	๓๕๗.๑๑๐	๑๒.๘๐	๒.๔๒	๒.๒๗	๒.๓๑	๒.๔๕	๒.๓๖	-๑๐.๔๔	๐.๐๕	-๐.๐๖	ลดลง
อ.เชียงคาน จ.เลย	๑๙๔.๑๑๘	๑๖.๐๐	๕.๑๐	๔.๙๘	๔.๘๖	๔.๘๐	๔.๘๒	-๑๑.๑๘	-๐.๐๔	-๐.๒๘	เพิ่มขึ้น
อ.เมือง จ.หนองคาย	๑๕๓.๖๔๘	๑๒.๒๐	๒.๐๒	๒.๐๒	๑.๙๘	๑.๘๘	๑.๘๒	-๑๐.๓๘	-๐.๑๖	-๐.๒๐	ลดลง
อ.เมือง จ.นครพนม	๑๓๓.๖๘๐	๑๒.๐๐	๑.๙๐	๑.๘๘	๑.๘๕	๑.๘๓	๑.๘๖	-๑๐.๑๔	๐.๐๑	-๐.๐๔	เพิ่มขึ้น
อ.เมือง จ.มุกดาหาร	๑๒๔.๒๑๙	๑๒.๕๐	๒.๑๗	๒.๑๖	๒.๑๔	๒.๑๐	๒.๑๐	-๑๐.๔	-๐.๐๔	-๐.๐๗	ทรงตัว
อ.โขงเจียม จ.อุบลราชธานี	๘๙.๐๓๐	๑๔.๕๐	๒.๕๘	๒.๕๙	๒.๖๐	๒.๕๙	๒.๕๖	-๑๑.๙๔	-๐.๐๔	-๐.๐๒	ลดลง

\*\*\*ไม่มีสถานการณ์

### ๑๐. สถานการณ์เตือนภัย Early Warning ณ วันที่ ๑๗ มกราคม ๒๕๖๖ (กรมทรัพยากรน้ำ)

การแจ้งเตือน	สถานี	การแจ้งเตือน	ช่วงเวลา
เตือนสีแดง (อพยพ)	-	-	-
เตือนสีเหลือง (เตือนภัย)	-	-	-
เตือนสีเขียว (เฝ้าระวัง)	-	-	-

\*\*\* ไม่มีสถานการณ์

### ๑๑. พื้นที่ติดตามและเฝ้าระวังสถานการณ์ธรณีพิบัติภัย ณ วันที่ ๑๘ มกราคม ๒๕๖๖ (กรมทรัพยากรธรณี)

เนื่องจากในพื้นที่เสี่ยงดินถล่มมีปริมาณน้ำฝนไม่ถึงเกณฑ์การเฝ้าระวัง ประกอบกับไม่มีพื้นที่คาดการณ์ปริมาณน้ำฝนที่อาจก่อให้เกิดดินถล่มล่วงหน้า จึงไม่มีพื้นที่ติดตามสถานการณ์ธรณีพิบัติภัยดินถล่มและน้ำป่าไหลหลาก

### ๑๒. เหตุการณ์วิกฤตน้ำปัจจุบัน ณ วันที่ ๑๘ มกราคม ๒๕๖๖ [เวลา ๑๕.๐๐ น.(เมื่อวาน) - ๐๘.๐๐ น. (วันนี้)]

ไม่มีสถานการณ์

### ๑๓. สถานการณ์ภาวะน้ำท่วม และสถานการณ์ฝนแล้ง/ฝนทิ้งช่วง ณ วันที่ ๑๘ มกราคม ๒๕๖๖ (ปก.)

ไม่มีสถานการณ์

### ๑๔. ลักษณะอากาศ ๗ วันข้างหน้า (ระหว่างวันที่ ๑๗ - ๒๓ มกราคม ๒๕๖๖)

ในช่วงวันที่ ๑๗ - ๑๙ ม.ค. ๖๖ บริเวณความกดอากาศสูงหรือมวลอากาศเย็นกำลังแรงจากประเทศจีนแผ่ลงมาปกคลุมประเทศไทยตอนบนและทะเลจีนใต้ ทำให้ประเทศไทยตอนบนมีอากาศเย็นถึงหนาวกับมีลมแรง และอุณหภูมิจะลดลง ๑ - ๓ องศาเซลเซียส ส่วนในช่วงวันที่ ๒๐ - ๒๓ ม.ค. ๖๖ บริเวณความกดอากาศสูงหรือมวลอากาศเย็นกำลังปานกลางอีกระลอกหนึ่งจะแผ่ลงมาปกคลุมประเทศไทยตอนบนและทะเลจีนใต้ ทำให้ประเทศไทยตอนบนมีอากาศเย็นถึงหนาวเย็นต่อเนื่อง ในช่วงวันที่ ๑๗ - ๒๓ ม.ค. ๖๖ มรสุมตะวันออกเฉียงเหนือที่พัดปกคลุมบริเวณอ่าวไทยและภาคใต้มีกำลังแรงค่อนข้างแรง ส่งผลให้ภาคใต้ตอนล่างมีฝนตกถึงหนักมากหนักบางแห่ง ในช่วงวันที่ ๒๐ - ๒๓ ม.ค. ๖๖ ส่วนคลื่นลมบริเวณอ่าวไทยจะมีกำลังแรงขึ้น โดยบริเวณอ่าวไทยตอนบนมีคลื่นสูงประมาณ ๒ เมตร บริเวณที่มีฝนฟ้าคะนองคลื่นสูงมากกว่า ๒ เมตร ส่วนอ่าวไทยตอนล่างมีคลื่นสูง ๒ - ๓ เมตร บริเวณที่มีฝนฟ้าคะนองคลื่นสูงมากกว่า ๓ เมตร

## ๑๕. ความช่วยเหลือภัยน้ำท่วมสะสมของกรมทรัพยากรน้ำ

ความช่วยเหลือในพื้นที่ประสบปัญหาอุทกภัย ตั้งแต่วันที่ ๑ สิงหาคม ๒๕๖๕ - ๑๗ มกราคม ๒๕๖๖

หน่วยงาน	จังหวัด	ปริมาณการ สูบน้ำ (ลบ.ม.)	ปริมาณการ แจกจ่ายน้ำ สะอาด (ลิตร)	น้ำดื่ม บรรจุ ขวด (ขวด)	ประโยชน์ที่ได้รับ		
					อุปโภค-บริโภค		พื้นที่เกษตร (ไร่)
					ครัวเรือน	ประชากร	
สท.๑	กำแพงเพชร	-	-	๖๐๐	๑๕๐	๖๐๐	-
	ลำปาง	๑,๗๙๒,๐๐๐	๑๘,๐๐๐	๓,๖๐๐	๒๙๕	๑,๒๕๕	-
	แม่ฮ่องสอน	-	-	๑,๓๒๐	๒๕๕	๑,๐๗๐	-
	เชียงใหม่	-	-	๑,๘๐๐	-	-	-
	เชียงราย	-	๓๖,๐๐๐	๑,๘๐๐	๑๓๐	๖๕๐	-
สท.๒	กรุงเทพมหานคร	๙,๖๓๙,๐๐๐	-	-	-	-	-
	ปทุมธานี	๑๓,๒๐๔,๘๐๐	-	-	๗,๗๕๐	๑๖,๒๐๐	-
	สมุทรปราการ	๖๑๐,๔๐๐	-	-	-	-	-
	นนทบุรี	๓๙๐,๔๒๐	-	-	๕๐๐	๑,๕๐๐	-
	นครสวรรค์	๑,๗๔๒,๓๔๐	-	-	๑,๐๐๐	๑๑,๐๐๐	๕๑๐
	สิงห์บุรี	๒,๒๒๘,๕๘๐	-	-	๑๔๐	๒๕๐	-
	สระบุรี	๙๗๒,๐๐๐	-	-	๓,๙๙๓	๗,๘๘๘	-
	อุทัยธานี	๑๒๙,๖๐๐	-	-	-	-	-
	ชัยนาท	๒๒๖,๔๔๐	-	-	-	-	-
	อ่างทอง	๑๔๒,๖๒๐	-	-	-	-	-
สท.๓	อุดรธานี	๑,๓๙๓,๕๐๐	-	-	๒,๑๕๙	๕,๕๓๑	๑๘๐
	เลย	๔๐๐,๐๐๐	-	-	๑๐,๓๖๔	๒๑,๓๔๓	-
สท.๔	มหาสารคาม	๓๓๖,๔๐๐	-	-	๕๓๕	๑,๘๒๙	-
	ขอนแก่น	๔,๘๑๐,๘๐๐	-	-	๖,๒๖๕	๑๔,๕๕๕	-
สท.๕	นครราชสีมา	๑,๑๓๓,๑๖๐	-	๖๐๐	๖๐	๒๐๐	-
สท.๖	ปราจีนบุรี	๒,๑๑๒,๖๓๔	-	-	๓๕๘	๑,๗๓๐	๘๐๐
	ระยอง	๖๖๗,๒๐๐	-	-	๒,๐๐๐	๘,๐๐๐	๓๐
สท.๗	ราชบุรี	๑,๙๒๓,๘๔๐	-	-	๔๒๓	๑,๑๘๑	๑,๓๕๔
	นครปฐม	๑,๘๖๓,๐๐๐	-	-	๒,๙๙๓	๗,๘๙๐	๓,๐๗๐
	สุพรรณบุรี	๙,๕๒๕,๘๖๐	-	-	๕,๒๐๕	๑๕,๔๘๘	๒๕,๗๕๐
สท.๘	สงขลา	๕๑๘,๒๒๖	-	-	๘๖๐	๒,๔๗๖	๒๐๐
	พัทลุง	๖๕,๖๑๐	-	-	๖๖๒	๑,๔๓๙	๔๐
	ปัตตานี	๘,๑๐๐	-	-	-	-	-
สท.๙	อุดรดิตถ์	-	-	๕๐๐	-	-	-
	น่าน	-	-	๒,๐๐๐	-	-	-
	แพร่	-	-	๕๐๐	๖๑	๒๔๔	-
	พิษณุโลก	๑,๓๔๑,๒๔๔	-	๕๐๐	๑,๓๓๑	๕,๑๔๐	๒,๒๐๐
	สุโขทัย	๔๔,๑๖๐	-	-	๕๑๓	๑,๖๓๐	-
สท.๑๑	อุบลราชธานี	๓,๐๑๘,๒๕๐	-	๒๗๖	๖๙๖	๓,๖๓๕	๕๐
<b>๓๔ จังหวัด</b>	<b>๖๐,๒๕๐,๑๘๔</b>	<b>๕๔,๐๐๐</b>	<b>๑๓,๔๙๖</b>	<b>๔๘,๖๙๘</b>	<b>๑๓๒,๗๒๔</b>	<b>๓๔,๑๘๔</b>	

จึงเรียนมาเพื่อโปรดทราบ

นายภาตล ถาวรภุชรัตน์  
อธิบดีกรมทรัพยากรน้ำ  
ประธานคณะทำงานศูนย์ปฏิบัติการ  
ทรัพยากรธรรมชาติและสิ่งแวดล้อม (ด้านทรัพยากรน้ำ)