



รายงานสถานการณ์น้ำรายวัน

เสนอโดย

ศูนย์เขลาลา

กองวิเคราะห์และประเมินสถานการณ์น้ำ

กรมทรัพยากรน้ำ

ประจำวันที่ ๑๙ มกราคม ๒๕๖๖

โทร. ๐๒-๒๗๑๖๐๐๐ ต่อ ๖๔๔๕

Line ID : mekhalawoc

สารบัญ

- ๑) สรุปสถานการณ์น้ำ
- ๒) รายงานสถานการณ์พื้นที่เสี่ยงอุทกภัยน้ำหลากในเขตพื้นที่ลาด
เชิงเขา
- ๓) รายงานแหล่งน้ำขนาดเล็ก
- ๔) รายงานสถานการณ์น้ำรายลุ่มน้ำ
- ๕) รายงานระดับน้ำจากกล้อง CCTV



สรุปสถานการณ์น้ำ





รายงานการเฝ้าระวังติดตามสถานการณ์น้ำ ๒๔ ชั่วโมง

ศูนย์ปฏิบัติการ กระทรวงทรัพยากรธรรมชาติและสิ่งแวดล้อม

โทรศัพท์ ๐ ๒๒๗๑ ๖๐๐๐ ต่อ ๖๔๔๕ โทรสาร ๐ ๒๒๗๘ ๖๖๒๙ <http://www.dwr.go.th>

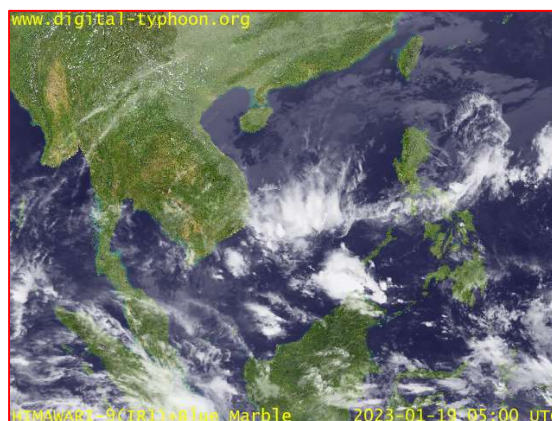
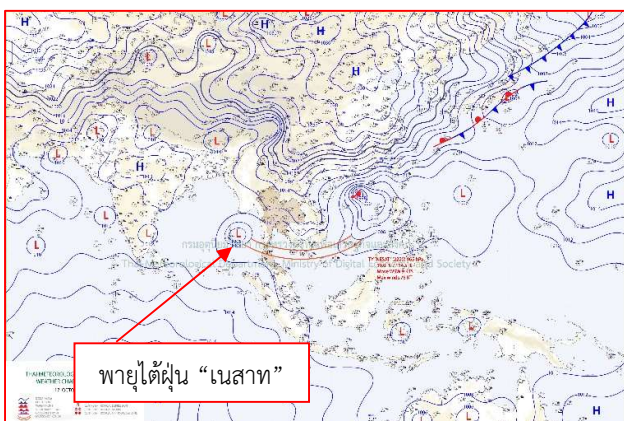
รายงานการเฝ้าระวังติดตามสถานการณ์น้ำประจำวันที่ ๑๙ มกราคม ๒๕๖๖

เรียน รมว.ทส. เลขาธิการ รมว.ทส. ที่ปรึกษา รมว.ทส. ปกท.ทส. รอง ปกท.ทส. อทน. อทบ. และหน่วยงานที่เกี่ยวข้อง

๑. สภาพอากาศ เวลา ๑๑.๐๐ น. (กรมอุตุนิยมวิทยา)

พยากรณ์อากาศ ๒๔ ชั่วโมงข้างหน้า บริเวณความกดอากาศสูงหรือมวลอากาศเย็นกำลังแรงปกคลุมประเทศไทยเริ่มมีกำลังอ่อนลง ประกอบกับลมตะวันตกในระดับบนเคลื่อนเข้าปกคลุมภาคเหนือ ลักษณะเช่นนี้ทำให้ประเทศไทยตอนบนมีอากาศเย็นถึงหนาวในตอนเช้า โดยอุณหภูมิจะลดลงอีก ๑-๒ องศาเซลเซียสในภาคเหนือ

สำหรับมรสุมตะวันออกเฉียงเหนือกำลังค่อนข้างแรงที่พัดปกคลุมอ่าวไทย ภาคใต้ และทะเลอันดามันมีกำลังแรงขึ้น ทำให้คลื่นลมบริเวณอ่าวไทยตอนล่าง โดยมีคลื่นสูง ๒-๓ เมตร บริเวณที่มีฝนฟ้าคะนองคลื่นสูงมากกว่า ๓ เมตร ส่วนอ่าวไทยตอนบนมีคลื่นสูงประมาณ ๒ เมตร



๒๙ แผนที่อากาศ วันที่ ๑๙ ม.ค. ๒๕๖๖ เวลา ๐๗.๐๐ น.

ภาพถ่ายดาวเทียม วันที่ ๑๙ ม.ค. ๒๕๖๖ เวลา ๐๒.๐๐ น.

๒. สถานการณ์เตือนภัย Early Warning ณ วันที่ ๑๗ มกราคม ๒๕๖๖ เวลา ๐๗.๐๐ น. (กรมทรัพยากรน้ำ)



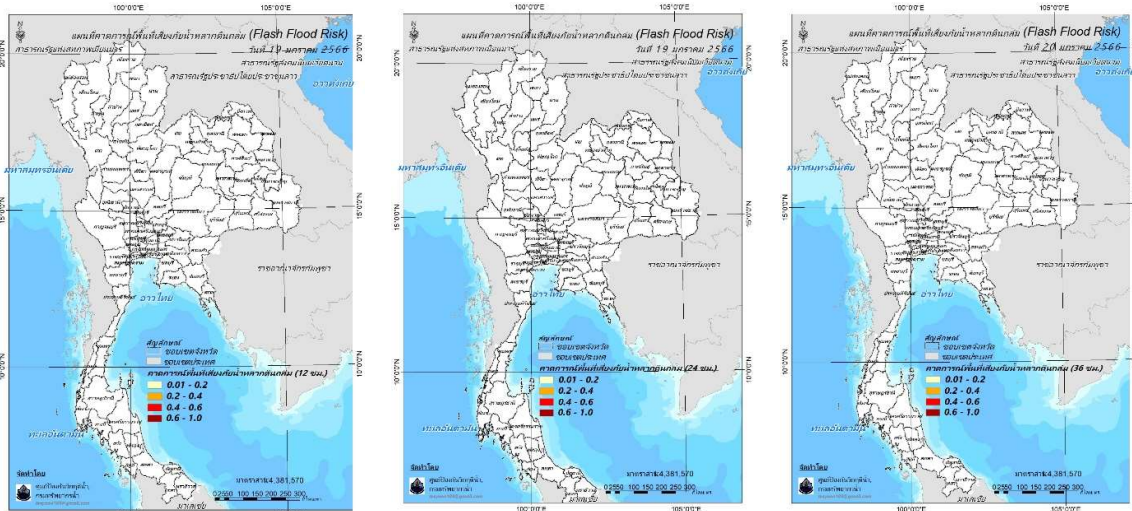
เตือนภัยทั้งหมด
- หมู่บ้าน
เฝ้าระวัง
- หมู่บ้าน
เตรียมพร้อม
- หมู่บ้าน
อพยพ
- หมู่บ้าน

สถานการณ์เตือนภัยรายจังหวัด		
จังหวัด	ระดับการเตือนภัย	จำนวนหมู่บ้าน
-	-	-

๓. การคาดการณ์พื้นที่เสี่ยงภัยน้ำหลากดินถล่ม ณ วันที่ ๑๘ มกราคม ๒๕๖๕ (กรมทรัพยากรน้ำ)

- การคาดการณ์พื้นที่เสี่ยงภัยน้ำหลากดินถล่มจากข้อมูล MRCFFGS วันที่ 18 มกราคม 2566 ในอีก 12 ชม. 24 ชม. และ 36 ชม. ไม่พบพื้นที่เสี่ยงบริเวณ

แผนที่แสดงการคาดการณ์พื้นที่เสี่ยงภัยน้ำหลากดินถล่ม วันที่ 18 มกราคม 2566



วันที่ 19 ม.ค. 2566 (03:00 น.)

วันที่ 19 ม.ค. 2566 (15:00 น.)

วันที่ 20 ม.ค. 2566 (03:00 น.)

คำแนะนำ: ข้อมูลดังกล่าวเป็นการคาดการณ์พื้นที่เสี่ยงภัยน้ำหลาก โดยอาศัยข้อมูลปริมาณฝนจากดาวเทียม ดังนั้นรายงานฉบับนี้ควรใช้งานควบคู่ไปกับการตรวจวัดปริมาณฝนจริงภาคสนาม และข้อมูลจากเรดาร์เพื่อประกอบการตัดสินใจ

๔. สถานการณ์ภาวะน้ำท่วม และสถานการณ์ฝนแล้ง/ฝนทิ้งช่วง ณ วันที่ ๑๙ มกราคม ๒๕๖๖ (ปก.)

- ไม่มีรายงานสถานการณ์

๕. การดำเนินการเตรียมความพร้อมช่วยเหลือพื้นที่ประสบภัยน้ำท่วมของหน่วยงานในกระทรวงทรัพยากรธรรมชาติและสิ่งแวดล้อม

- ไม่มีรายงานความช่วยเหลือ



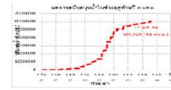
กรมทรัพยากรน้ำ

รายงานการให้ความช่วยเหลือภาวะน้ำท่วม และสนับสนุนน้ำสะอาด

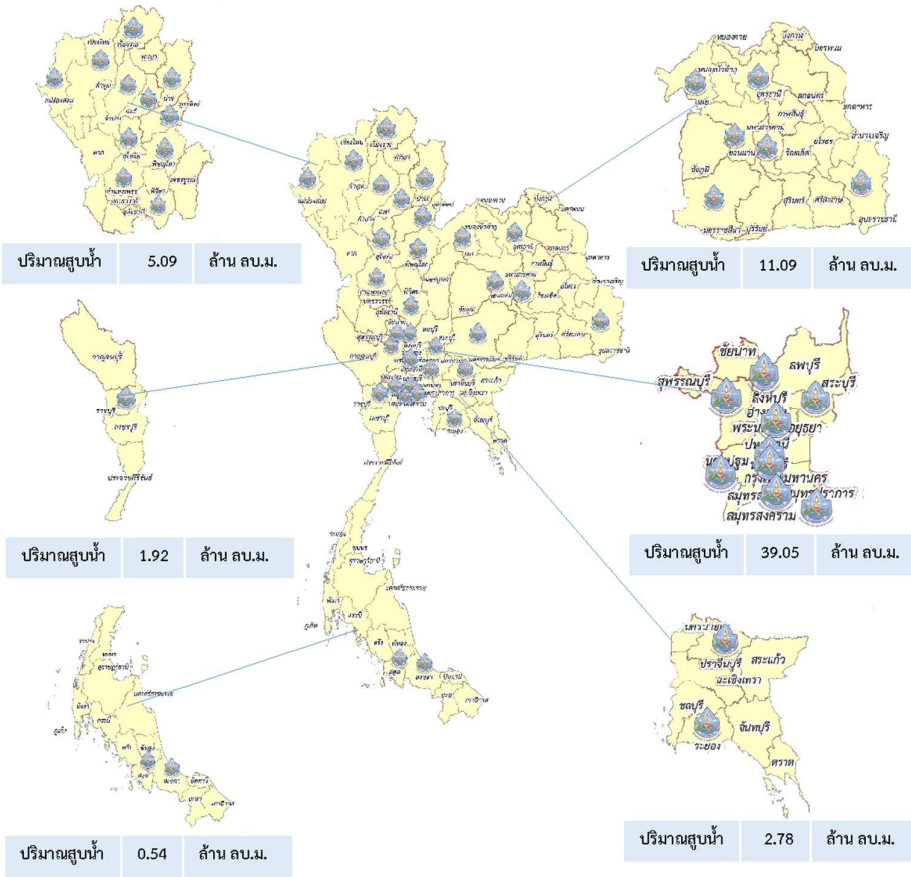
ตั้งแต่วันที่ 13 พ.ค. 2565 – 19 ม.ค. 2566

ดำเนินการแล้ว

60.24 ล้าน ลบ.ม.
(แล้วเสร็จ)



เครื่องสูบน้ำ	127	เครื่อง (มี 211 เครื่อง)
ปริมาณสูบน้ำ	60.48	ล้าน ลบ.ม.
ปริมาณแจกจ่ายน้ำ	13,496	ขวด
ประโยชน์ที่ได้รับ	48,698	ครัวเรือน
ประชากร	132,724	คน
พื้นที่	34,184	ไร่






กรมทรัพยากรน้ำ

กระทรวงทรัพยากรธรรมชาติและสิ่งแวดล้อม

มุ่งผลสัมฤทธิ์ จิตบริการ ประสานสามัคคี

ทส.ทน.สนน. 11

ติดตามการซ่อมแซม เครื่องสูบน้ำ







วันที่ 17 มกราคม 2566

นายวิษณุ สุทธิประภา ผู้อำนวยการสำนักงานทรัพยากรน้ำที่ 11
ได้มอบหมายให้คณะกรรมการตรวจรับพัสดุในการการจ้าง
ตรวจติดตามการซ่อมแซมเครื่องสูบน้ำ ขนาด 12 นิ้ว
จำนวน 11 เครื่อง ณ บริษัท แม็ค มอเตอร์ เซอร์วิส เซนเตอร์
จำกัด ถนนพหลโยธิน อ.บางพลี จ.สมุทรปราการ
โดยมีทีมช่างบริษัทฯ ได้รายงานและนำตรวจการซ่อมแซม
อุปกรณ์เครื่องสูบน้ำ ในครั้งนี้

ผู้สนใจ สามารถขอรับการสนับสนุนโครงการช่วยเหลือผู้ใช้น้ำท่วม น้ำท่วม
หรือขอคำปรึกษาได้ที่สำนักงานทรัพยากรน้ำที่ 11
นายวิษณุ สุทธิประภา ผู้อำนวยการสำนักงานทรัพยากรน้ำที่ 11
เบอร์โทรศัพท์ 089-2058268
นายชัยทอง ไข่มณี ผู้อำนวยการส่วนเครื่องกล
เบอร์โทรศัพท์ 081-8764878




(Website) (Facebook)

สถานการณ์น้ำภาพรวมของประเทศ

19 ม.ค. 66 เวลา 07.00 น.

02 554 1800

www.onwr.go.th



กอนช. ติดตามโครงการบรรเทาอุทกภัย ในพื้นที่ อ.หาดใหญ่ จ.สงขลา

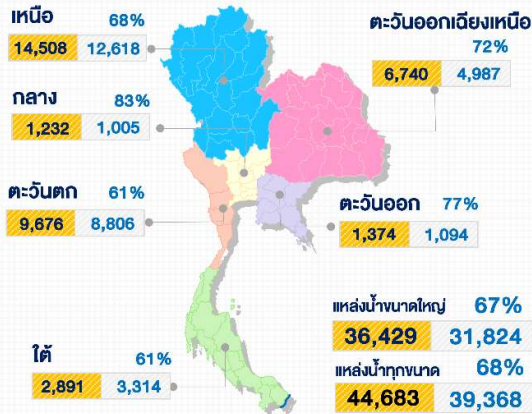


สภาพอากาศ

- ประเทศไทยตอนบนมีอากาศเย็นถึงหนาวในตอนเช้ากับมีลมแรง ส่วนภาคใต้ตอนล่างมีฝนฟ้าคะนองบางแห่ง
- ปริมาณฝนตกใน 24 ชั่วโมงที่ผ่านมา มีฝนตกปานกลางถึงหนักบริเวณ จ.สงขลา (47 มม.) จ.ภูเก็ต (32 มม.) และ จ.พังงา (22 มม.)



ปริมาณน้ำในแหล่งน้ำทั่วประเทศ



มาตรการและการช่วยเหลือ

หน่วยบัญชาการทหารพัฒนา จัดกำลังพลชุดชุดเจาะบ่อบาดาล จำนวน 6 นาย พร้อมยุทโธปกรณ์ จำนวน 5 คัน ออกปฏิบัติงานเจาะบ่อบาดาล ตามแผนงาน สนับสนุน สำนักงานทรัพยากรน้ำแห่งชาติ ในพื้นที่ บ้านศรีทวายท ต.หนองแวง อ.ละหารทรายจ.บุรีรัมย์ มีผู้รับประโยชน์ 318 ครัวเรือน ประชาชน 1,292 คน



คุณภาพน้ำ ณ จุดเฝ้าระวัง

แม่น้ำ	ค่าความเค็ม (กรัมต่อลิตร)		ค่าออกซิเจน (มิลลิกรัมต่อลิตร)	
	ค่าวัดได้	เกณฑ์เฝ้าระวังค่าความเค็ม	ค่าวัดได้	มาตรฐานแหล่งน้ำผิวดิน
เจ้าพระยา (สถานีสูบน้ำสำแล)	0.19	≤ 0.5*	2.0	≥ 2.0
ท่าจีน (ปตร.คลองจินดา)	0.33	≤ 2.0**	N/A	≥ 2.0
แม่กลอง (บางคนที)	0.24	≤ 2.0**	4.0	≥ 2.0
บางปะกง (วัดบางแตง)	0.09	≤ 2.0**	4.0	≥ 2.0

หมายเหตุ : * เกณฑ์เฝ้าระวังค่าความเค็มเพื่อการใช้น้ำประปา ≤ 0.5 กรัมต่อลิตร
** เกณฑ์เฝ้าระวังค่าความเค็มเพื่อการเกษตร ≤ 2.0 กรัมต่อลิตร



แนวทางการบริหารจัดการน้ำ

กอนช. ติดตามโครงการบรรเทาอุทกภัย ในพื้นที่ อ.หาดใหญ่ จ.สงขลา

กรมชลประทาน ดำเนินการโครงการบรรเทาอุทกภัย อ.หาดใหญ่ จ.สงขลา ต่อเนื่อง ล่าสุดโครงการบรรเทาอุทกภัยอำเภอหาดใหญ่ (ระยะที่ 2) จ.สงขลา แล้วเสร็จช่วงปลายปี 2565 โดยโครงการดังกล่าวช่วยป้องกันและบรรเทาปัญหาอุทกภัยตัวเมืองหาดใหญ่และเป็นแหล่งน้ำสำรองไว้ใช้ในการอุปโภคบริโภค การเกษตร และผลิตน้ำประปาใน จ.สงขลา ในช่วงฤดูแล้งได้อีก 5 ล้านลูกบาศก์เมตร

สำหรับโครงการบรรเทาอุทกภัย อ.หาดใหญ่ (ระยะที่ 2) จ.สงขลา ได้ปรับปรุงคลองภูมินาดารี หรือคลองระบายน้ำ ร.1 ความยาว 21.34 กิโลเมตร โดยขยายความกว้างท้องคลองจาก 24 เมตร เป็นคลองคอนกรีตเสริมเหล็กรูปตัวยูท้องคลองกว้าง 70 เมตร เพิ่มศักยภาพระบายน้ำจากเดิม 465 ลูกบาศก์เมตรต่อวินาที เป็น 1,200 ลูกบาศก์เมตรต่อวินาที และเมื่อรวมปริมาณน้ำระบายจากคลองอยู่ตะเภาก็ 465 ลูกบาศก์เมตรต่อวินาที เพิ่มการระบายน้ำได้สูงสุด 1,665 ลูกบาศก์เมตรต่อวินาที ช่วยบรรเทาพื้นที่ท่วมในเทศบาลนครหาดใหญ่และพื้นที่ใกล้เคียง โดยมีประตูระบายน้ำหน้าควน 2 บริเวณปากคลองระบายน้ำ ร.1 ทำหน้าที่เปิด-ปิดบานระบายน้ำเพื่อควบคุมปริมาณน้ำที่จะไหลเข้าสู่คลองภูมินาดารีก่อนระบายน้ำทั้งหมดลงสู่ทะเลสาบสงขลาตามลำดับ

ติดตามข่าวสาร

จัดทำโดย :
ศูนย์อำนวยการน้ำแห่งชาติ



ข่าวสาร
กองอำนวยการน้ำแห่งชาติ



ข่าวสาร
สำนักงานทรัพยากรน้ำแห่งชาติ

สามารถติดตามสถานการณ์น้ำได้ที่ : <http://waterinfo.onwr.go.th>



นายพงศ์พัฒน์ เสมอคำ
ผู้อำนวยการศูนย์ป้องกันวิกฤติน้ำ
(เลขานุการคณะกรรมการศูนย์อำนวยการ
ติดตามแก้ไขภาวะน้ำแล้งน้ำท่วม)
กรมทรัพยากรน้ำ

รายงานสถานการณ์พื้นที่
เสี่ยงอุทกภัยน้ำหลากในเขต
พื้นที่ลาดเชิงเขา

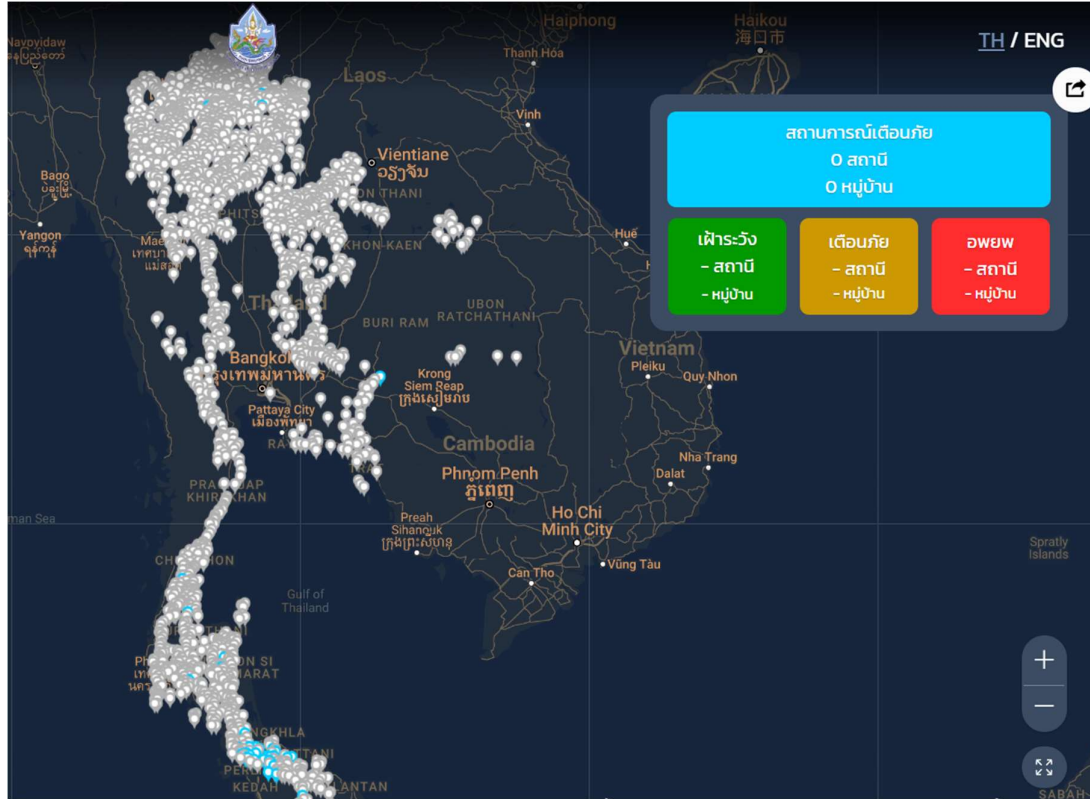


รายงานสถานการณ์พื้นที่เสี่ยงอุทกภัยน้ำหลากในเขตพื้นที่ลุ่มน้ำโขง

วันที่ 19 มกราคม 2566 เวลา 15:00 น.

1) Early Warning System (19 ม.ค. 2566 เวลา 15.00 น)

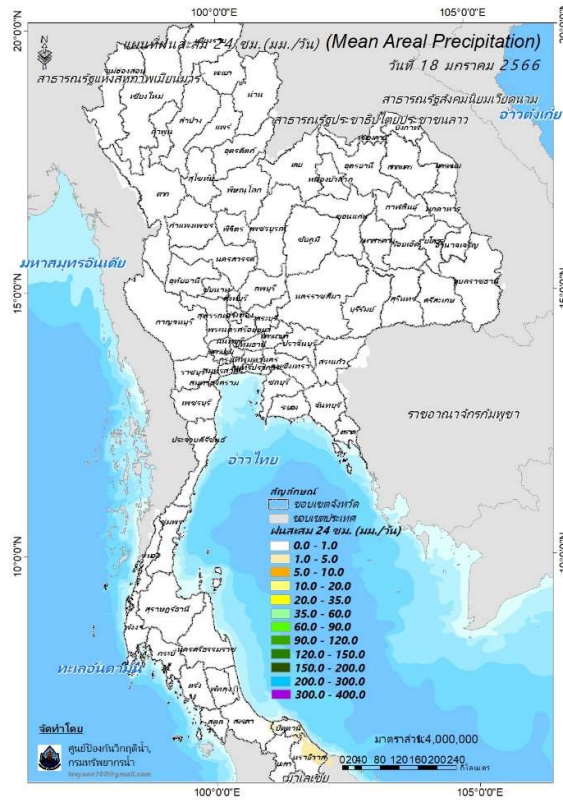
สถานี Early Warning System มีปริมาณฝนตกย้อนหลัง 12 ชั่วโมง 49 หมู่บ้าน



ที่มา : สำนักวิจัย พัฒนาและอุทกวิทยา

2) ปริมาณฝน

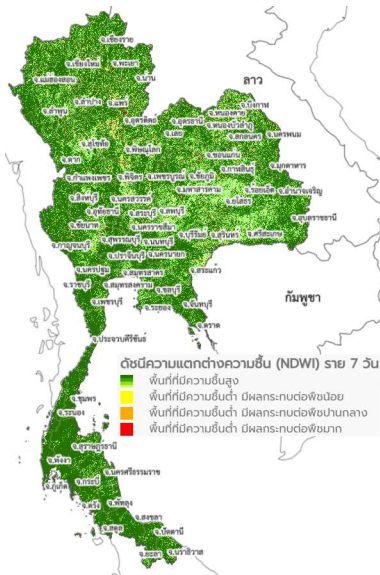
ผลการเปรียบเทียบปริมาณฝนสะสม 24 ชั่วโมง ของวันที่ 18 – 19 มกราคม 2566 (เวลา 15:00 น.) จากระบบของ Mekong River Commission Flash Flood Guidance System (MRCFFGS) แสดงให้เห็นว่ามีปริมาณฝนตกบริเวณจังหวัดสงขลา ปัตตานี ยะลา และนราธิวาส มีปริมาณฝนสะสมประมาณ 1 - 5 มม./วัน



ปริมาณฝนสะสม 24 ชั่วโมง (MRCFFGS)

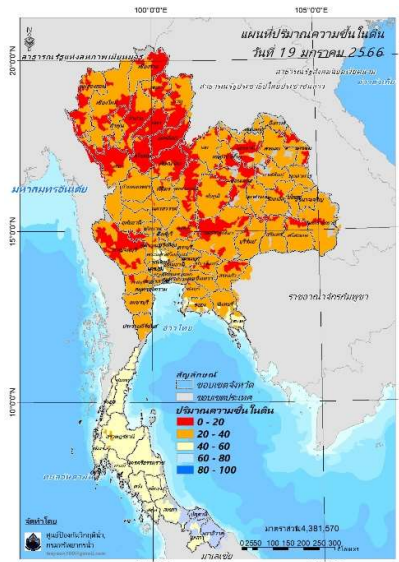
3) ปริมาณความชื้นในดิน

ปริมาณความชื้นในดินจากแผนที่ดาวเทียมของ Gistda (ดัชนีความแตกต่าง (NDWI) ราย 7 วัน) และค่าความชื้นในดินที่ได้จากระบบ MRCFFGS พบว่าบริเวณภาคใต้ มีค่าความชื้นอยู่ในเกณฑ์ประมาณร้อยละ 60 - 80 สภาวะดังกล่าวหมายถึงดินในพื้นที่บริเวณดังกล่าวยังสามารถรองรับปริมาณน้ำฝนได้อีกประมาณ 40% ก่อนที่จะเข้าสู่สภาพอิ่มตัว



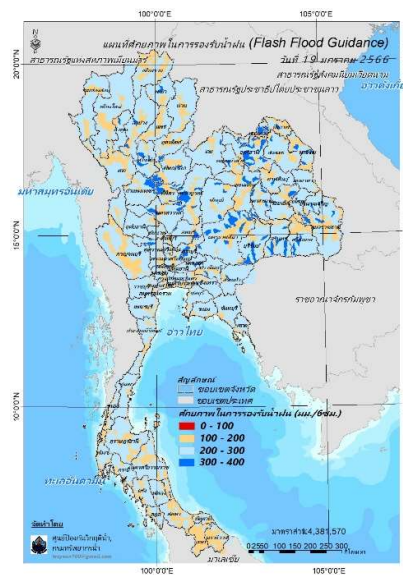
แผนที่ดาวเทียมของ Gistda

(13 – 19 ม.ค. 66)



ปริมาณความชื้นในดิน (MRCFFG)

4) ศักยภาพในการรองรับน้ำฝน FFG (Flash Flood Guidance)

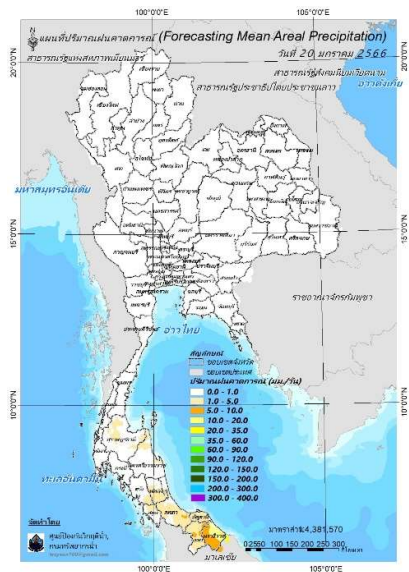
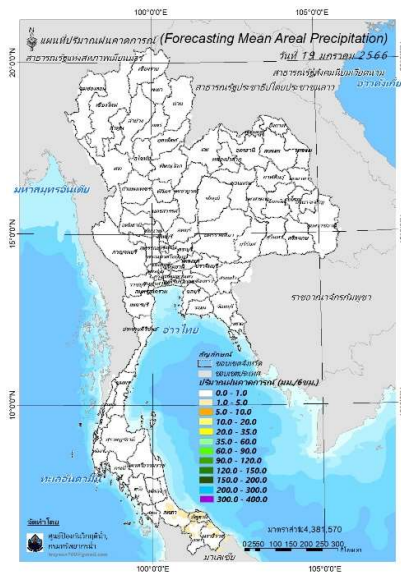


FFG หมายถึง ค่าความสามารถในการรองรับปริมาณฝนของพื้นที่นั้นๆ ก่อนที่จะเกิดสภาวะน้ำล้นตลิ่งที่จุดออกของปลายพื้นที่ โดยค่า FFG 06-hr หมายถึง ปริมาณฝนที่จะส่งผลให้เกิดสภาวะน้ำล้นตลิ่งที่ปลายลุ่มน้ำในอีก 6 ชั่วโมงข้างหน้า (มม./6ชม.)

5) ปริมาณฝนคาดการณ์ล่วงหน้า

ปริมาณฝนคาดการณ์ในวันที่ 19 มกราคม 2566 เวลา 21.00 น. บริเวณจังหวัดสงขลา ปัตตานี ยะลา และนราธิวาส จะมีปริมาณฝนสะสม 6 ชั่วโมงข้างหน้า 1 – 5 มม.

ปริมาณฝนคาดการณ์ในวันที่ 20 มกราคม 2566 เวลา 15.00 น. บริเวณภาคใต้ มีปริมาณฝนสะสม 24 ชั่วโมงข้างหน้า 10 – 20 มม. ส่วนบริเวณจังหวัดนราธิวาส จะมีปริมาณฝนสะสม 24 ชั่วโมงข้างหน้า 20 – 35 มม.



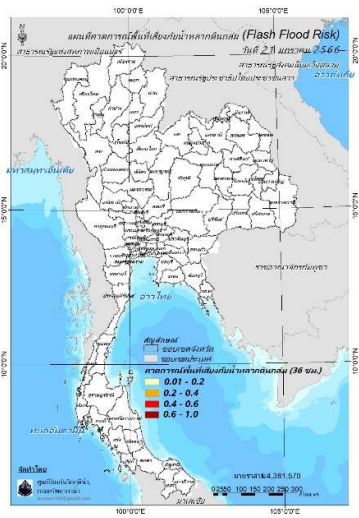
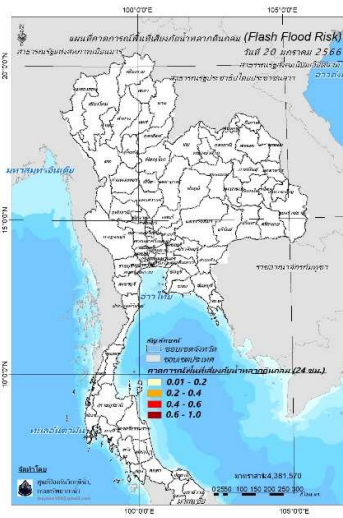
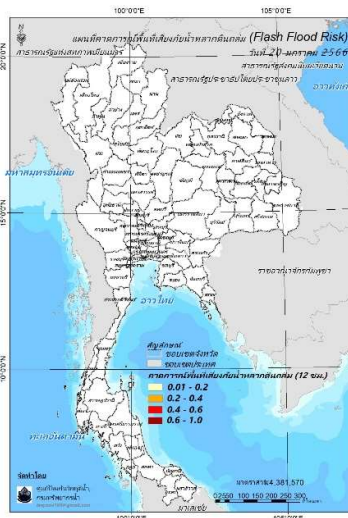
ปริมาณฝนคาดการณ์ในวันที่ 19 มกราคม 2566

ปริมาณฝนคาดการณ์ในวันที่ 20 มกราคม 2566

6) ความเสี่ยงจากน้ำท่วม

- การคาดการณ์พื้นที่เสี่ยงภัยน้ำหลากดินถล่มจากข้อมูล MRCFFGS วันที่ 19 มกราคม 2566 ในอีก 12 ชม. 24 ชม. และ 36 ชม. ไม่พบพื้นที่เสี่ยง

แผนที่แสดงการคาดการณ์พื้นที่เสี่ยงภัยน้ำหลากดินถล่ม วันที่ 19 มกราคม 2566



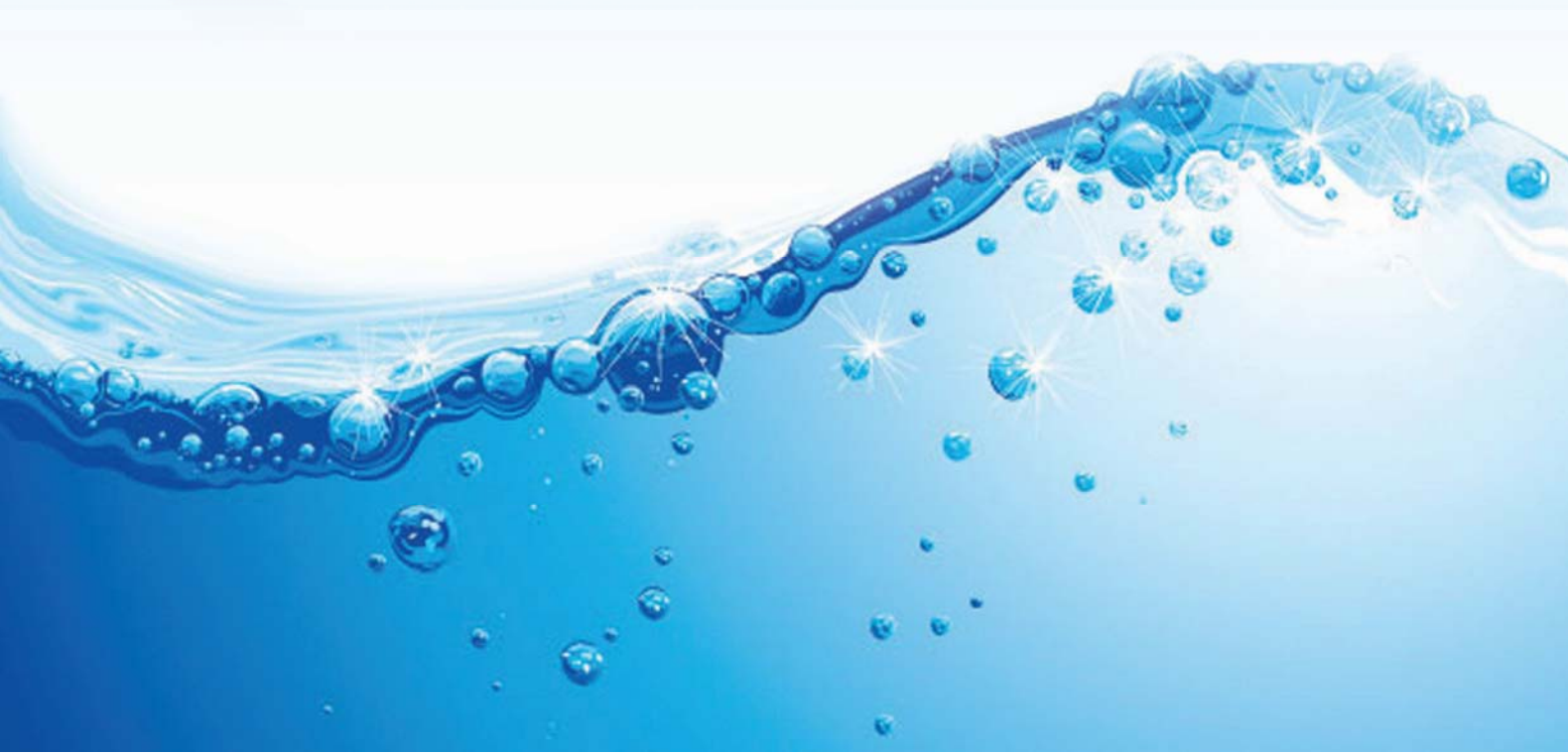
วันที่ 20 ม.ค. 2566 (03:00 น.)

วันที่ 20 ม.ค. 2566 (15:00 น.)

วันที่ 21 ม.ค. 2566 (03:00 น.)

คำแนะนำ: ข้อมูลดังกล่าวเป็นการคาดการณ์พื้นที่เสี่ยงภัยน้ำหลาก โดยอาศัยข้อมูลปริมาณฝนจากดาวเทียม ดังนั้นรายงานฉบับนี้ควรใช้งานควบคู่ไปกับการตรวจวัดปริมาณฝนจริงภาคสนาม และข้อมูลจากเรดาร์เพื่อประกอบการตัดสินใจ

แหล่งน้ำขนาดเล็ก





รายงาน สถานการณ์ปริมาณน้ำแหล่งน้ำขนาดเล็ก

ภาคตะวันออกเฉียงเหนือ ประจำวันที่ 19 ม.ค. 2566

สท.4 (29 แหล่งน้ำ)

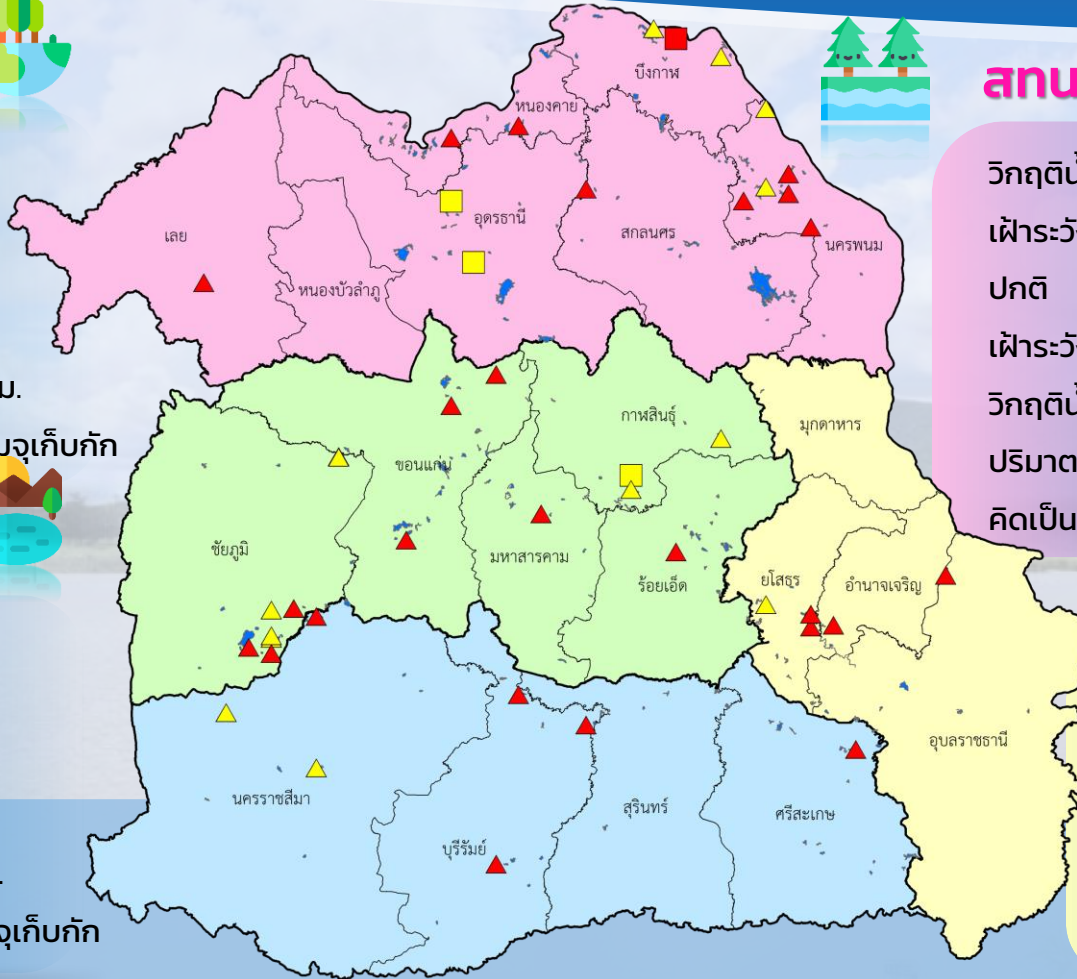


วิกฤติน้ำมาก	9	แหล่งน้ำ
เฟ้าระวังวิกฤติน้ำมาก	6	แหล่งน้ำ
ปกติ	13	แหล่งน้ำ
วิกฤติน้ำน้อย	1	แหล่งน้ำ
ปริมาณน้ำปัจจุบัน	40.4	ล้าน ลบ.ม.
คิดเป็นร้อยละ	69.5	ของความจุเก็บกัก

สท.5 (13 แหล่งน้ำ)



วิกฤติน้ำมาก	5	แหล่งน้ำ
เฟ้าระวังวิกฤติน้ำมาก	1	แหล่งน้ำ
ปกติ	7	แหล่งน้ำ
เฟ้าระวังวิกฤติน้ำน้อย	0	แหล่งน้ำ
ปริมาณน้ำปัจจุบัน	25.3	ล้าน ลบ.ม.
คิดเป็นร้อยละ	88.4	ของความจุเก็บกัก



สท.3 (32 แหล่งน้ำ)

วิกฤติน้ำมาก	8	แหล่งน้ำ
เฟ้าระวังวิกฤติน้ำมาก	4	แหล่งน้ำ
ปกติ	17	แหล่งน้ำ
เฟ้าระวังวิกฤติน้ำน้อย	2	แหล่งน้ำ
วิกฤติน้ำน้อย	1	แหล่งน้ำ
ปริมาณน้ำปัจจุบัน	38.6	ล้าน ลบ.ม.
คิดเป็นร้อยละ	69.9	ของความจุเก็บกัก

สท.11 (6 แหล่งน้ำ)

วิกฤติน้ำมาก	4	แหล่งน้ำ
เฟ้าระวังวิกฤติน้ำมาก	1	แหล่งน้ำ
ปกติ	1	แหล่งน้ำ
ปริมาณน้ำปัจจุบัน	16.5	ล้าน ลบ.ม.
คิดเป็นร้อยละ	106.3	ของความจุเก็บกัก

- ▲ วิกฤติน้ำมาก
- วิกฤติน้ำน้อย
- ▲ เฟ้าระวังวิกฤติน้ำมาก
- เฟ้าระวังวิกฤติน้ำน้อย

ความจุอ่างรวม 157.7 ล้าน ลบ.ม.
 ปริมาณน้ำปัจจุบัน 121.0 ล้าน ลบ.ม.

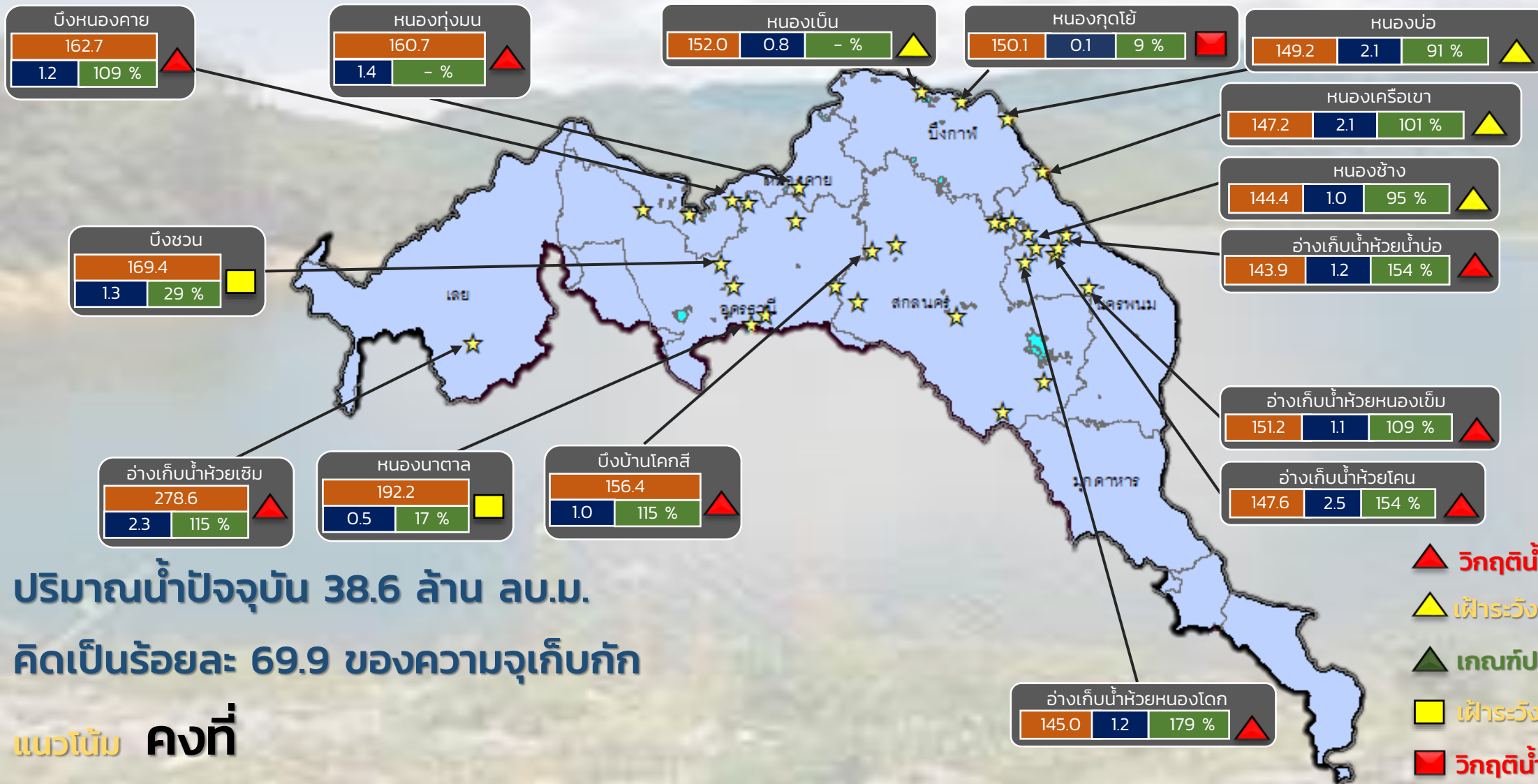
คิดเป็นร้อยละ 76.7 ของความจุเก็บกัก
 แนวโน้ม คงที่



รายงานสถานการณ์ปริมาณน้ำแหล่งน้ำขนาดเล็ก ประจำวันที่ 19 ม.ค. 2566



กองวิเคราะห์และประเมินสถานการณ์น้ำ กรมทรัพยากรน้ำ



ปริมาณน้ำปัจจุบัน 38.6 ล้าน ลบ.ม.

คิดเป็นร้อยละ 69.9 ของความจุเก็บกัก

แนวโน้ม **คงที่**

- ▲ วิกฤติน้ำมาก 8 แหล่งน้ำ
- ▲ เฝ้าระวังน้ำมาก 4 แหล่งน้ำ
- ▲ เกณฑ์ปกติ 17 แหล่งน้ำ
- เฝ้าระวังน้ำน้อย 2 แหล่งน้ำ
- วิกฤติน้ำน้อย 1 แหล่งน้ำ

★ สทก. 3

ลุ่มน้ำโขง (ตะวันออกเฉียงเหนือ)

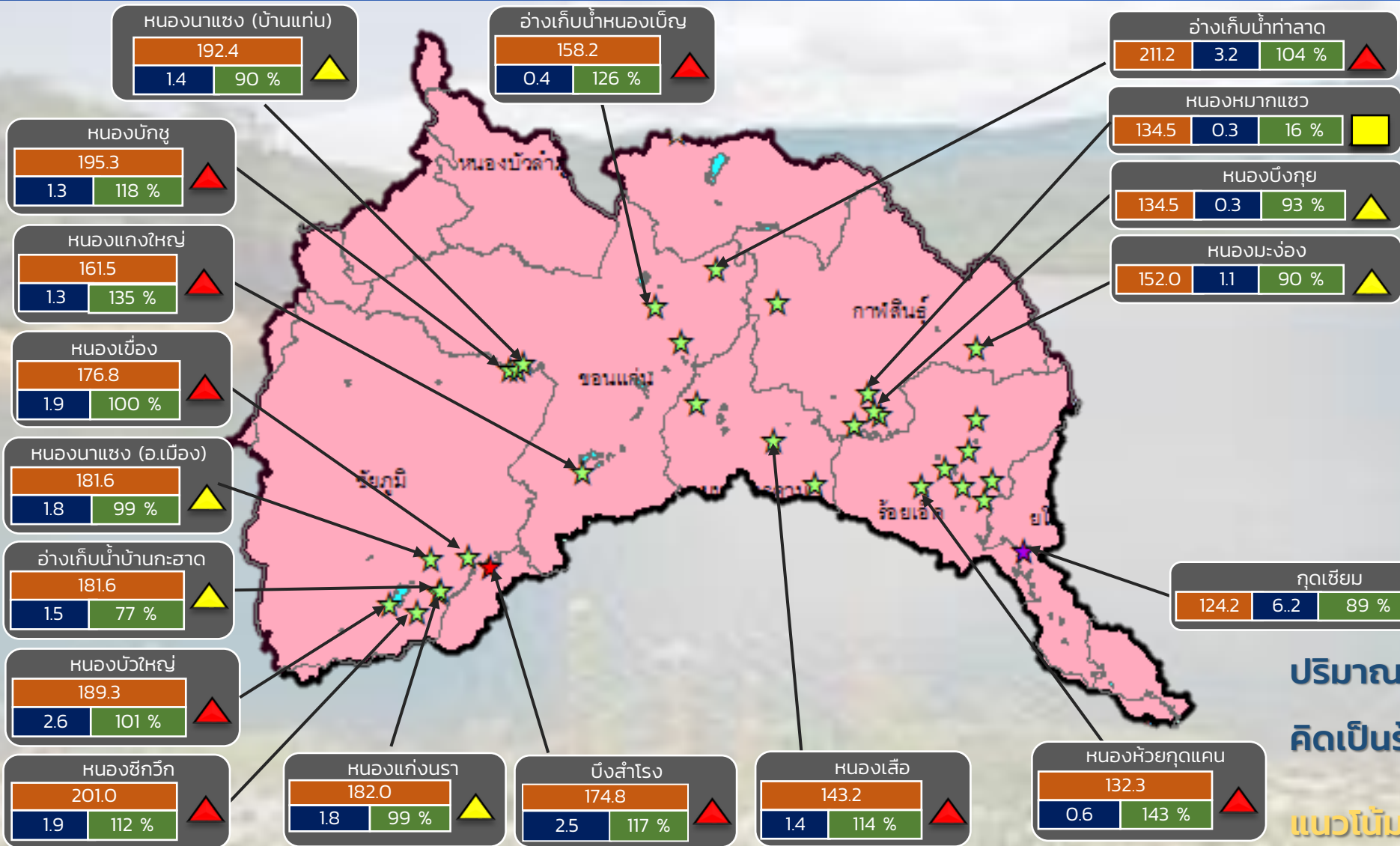
ระดับ (ม.รทก)	ปริมาตร (ล้าน ลบ.ม.)	ปริมาตร (%)
---------------	----------------------	-------------



รายงานสถานการณ์ปริมาณน้ำแหล่งน้ำขนาดเล็ก ประจำวันที่ 19 ม.ค. 2566



กองวิเคราะห์และประเมินสถานการณ์น้ำ กรมทรัพยากรน้ำ



- ▲ **วิกฤติน้ำมาก 10 แหล่งน้ำ**
- ▲ **เฟ้าระวังน้ำมาก 7 แหล่งน้ำ**
- ▲ **เกณฑ์ปกติ 13 แหล่งน้ำ**
- ▲ **เฟ้าระวังน้ำน้อย 1 แหล่งน้ำ**
- ▲ **วิกฤติน้ำน้อย 0 แหล่งน้ำ**

ปริมาณน้ำปัจจุบัน 49.2 ล้าน ลบ.ม.
คิดเป็นร้อยละ 73.1 ของความจุเก็บกัก

แนวโน้ม **คงที่**

ระดับ (ม.รทก)	ปริมาตร (ล้าน ลบ.ม.)	ปริมาตร (%)
192.4	1.4	90 %

☆ สกท. 4 ★ สกท. 5 ☆ สกท. 11

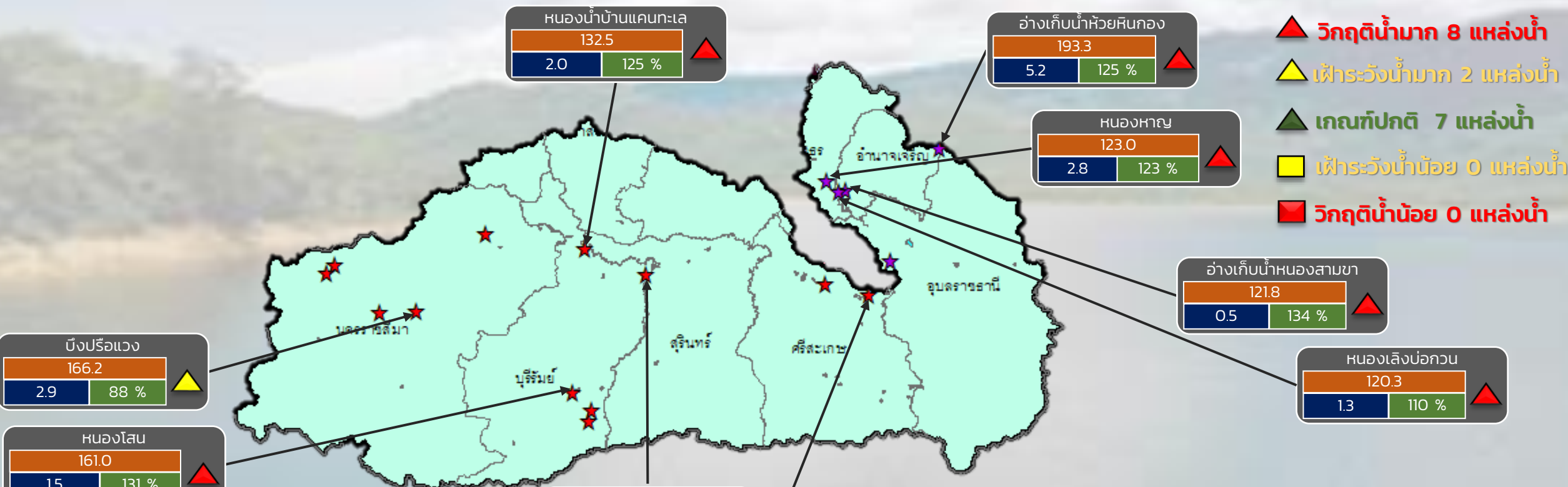
ลุ่มน้ำชี



รายงานสถานการณ์ปริมาณน้ำแหล่งน้ำขนาดเล็ก ประจำวันที่ 19 ม.ค. 2566



กองวิเคราะห์และประเมินสถานการณ์น้ำ กรมทรัพยากรน้ำ



ปริมาณน้ำปัจจุบัน 33.1 ล้าน ลบ.ม.
คิดเป็นร้อยละ 94.3 ของความจุเก็บกัก
แนวโน้ม ลดลง

ระดับ (ม.รทก)	ปริมาตร (ล้าน ลบ.ม.)	ปริมาตร (%)

★ สท. 5
★ สท. 11

ลุ่มน้ำมูล

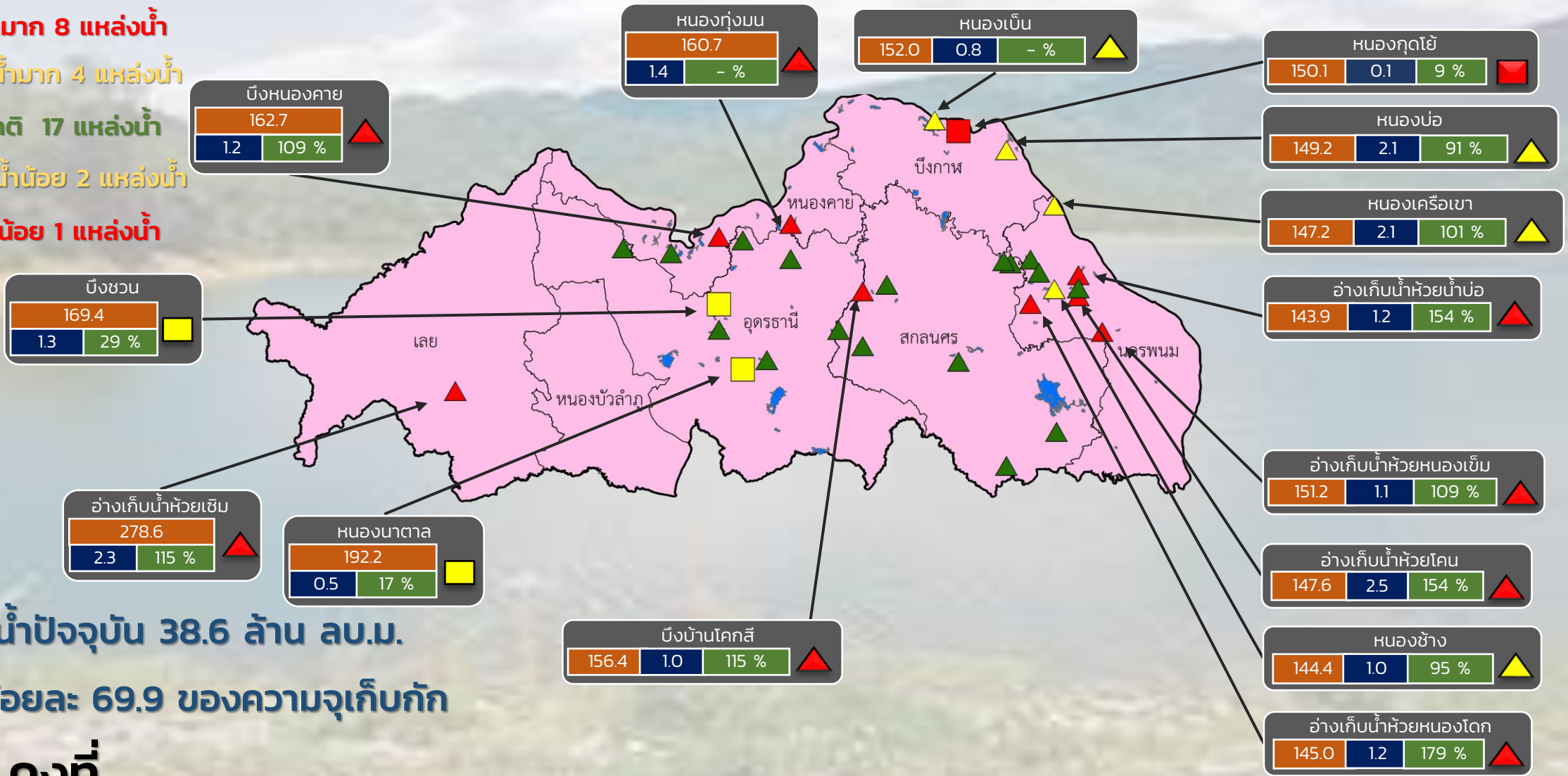


รายงานสถานการณ์ปริมาณน้ำแหล่งน้ำขนาดเล็ก ประจำวันที่ 19 ม.ค. 2566



กองวิเคราะห์และประเมินสถานการณ์น้ำ กรมทรัพยากรน้ำ

- ▲ วิกฤติน้ำมาก 8 แหล่งน้ำ
- ▲ ฝาระวังน้ำมาก 4 แหล่งน้ำ
- ▲ เกณฑ์ปกติ 17 แหล่งน้ำ
- ฝาระวังน้ำน้อย 2 แหล่งน้ำ
- วิกฤติน้ำน้อย 1 แหล่งน้ำ



ปริมาณน้ำปัจจุบัน 38.6 ล้าน ลบ.ม.

คิดเป็นร้อยละ 69.9 ของความจุเก็บกัก

แนวโน้ม คงที่

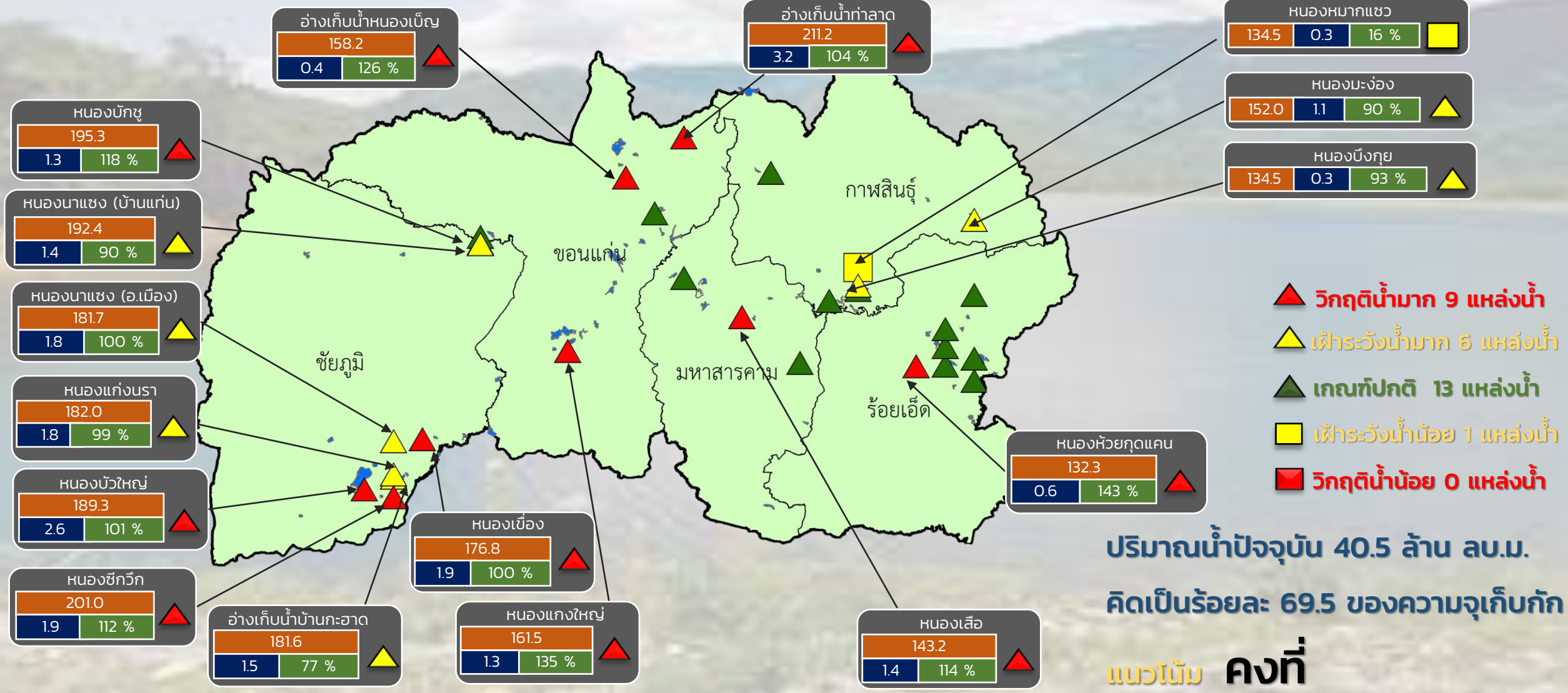
ระดับ (ม.รทก.)	ปริมาตร (ล้าน ลบ.ม.)	ปริมาตร (%)



รายงานสถานการณ์ปริมาณน้ำแหล่งน้ำขนาดเล็ก ประจำวันที่ 19 ม.ค. 2566



กองวิเคราะห์และประเมินสถานการณ์น้ำ กรมทรัพยากรน้ำ



ปริมาณน้ำปัจจุบัน 40.5 ล้าน ลบ.ม.
คิดเป็นร้อยละ 69.5 ของความจุเก็บกัก

แนวโน้ม **คงที่**

สำนักงานทรัพยากรน้ำที่ 4

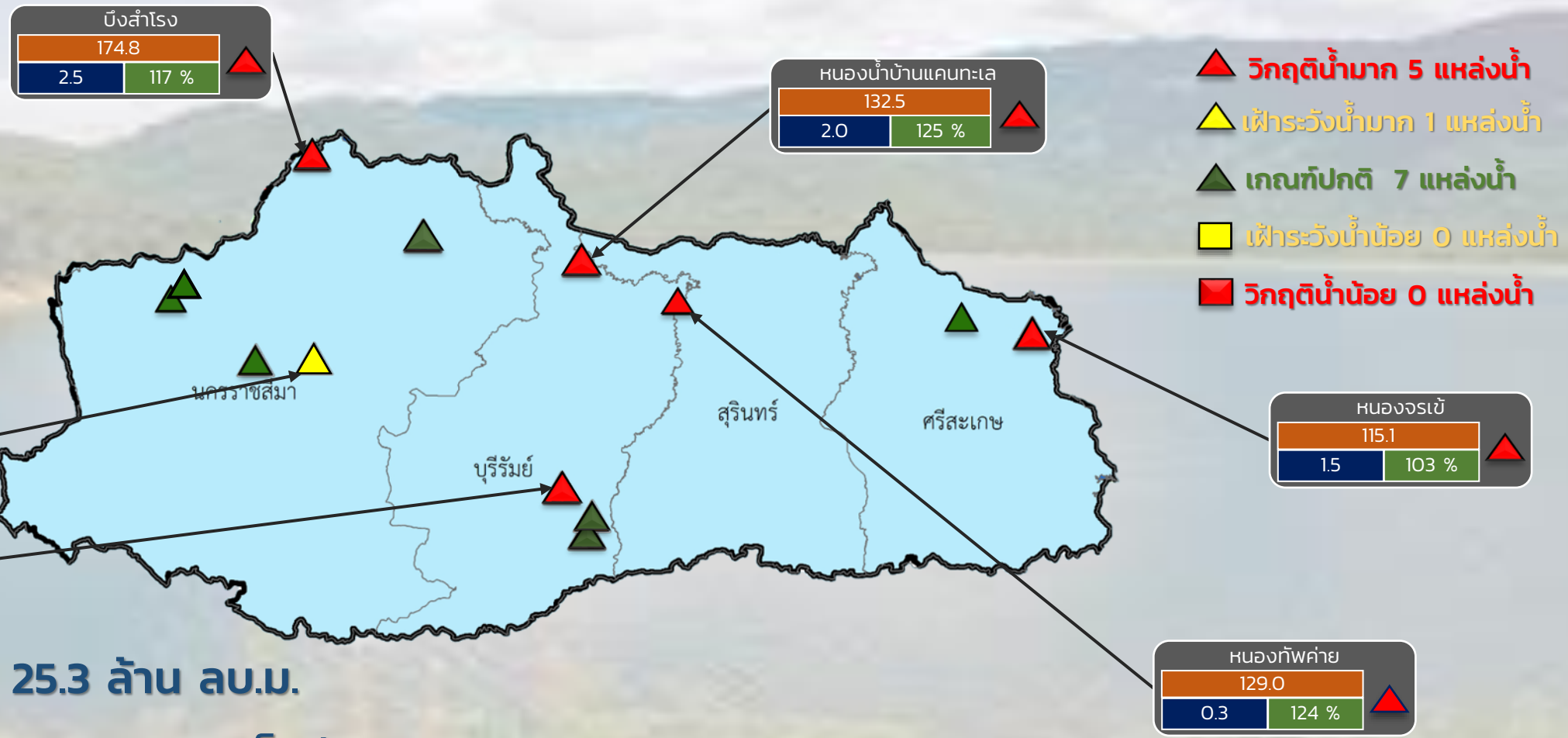
ระดับ (ม.รทก.)	ปริมาตร (ล้าน ลบ.ม.)	ปริมาตร (%)



รายงานสถานการณ์ปริมาณน้ำแหล่งน้ำขนาดเล็ก ประจำวันที่ 19 ม.ค. 2566



กองวิเคราะห์และประเมินสถานการณ์น้ำ กรมทรัพยากรน้ำ



ปริมาณน้ำปัจจุบัน 25.3 ล้าน ลบ.ม.

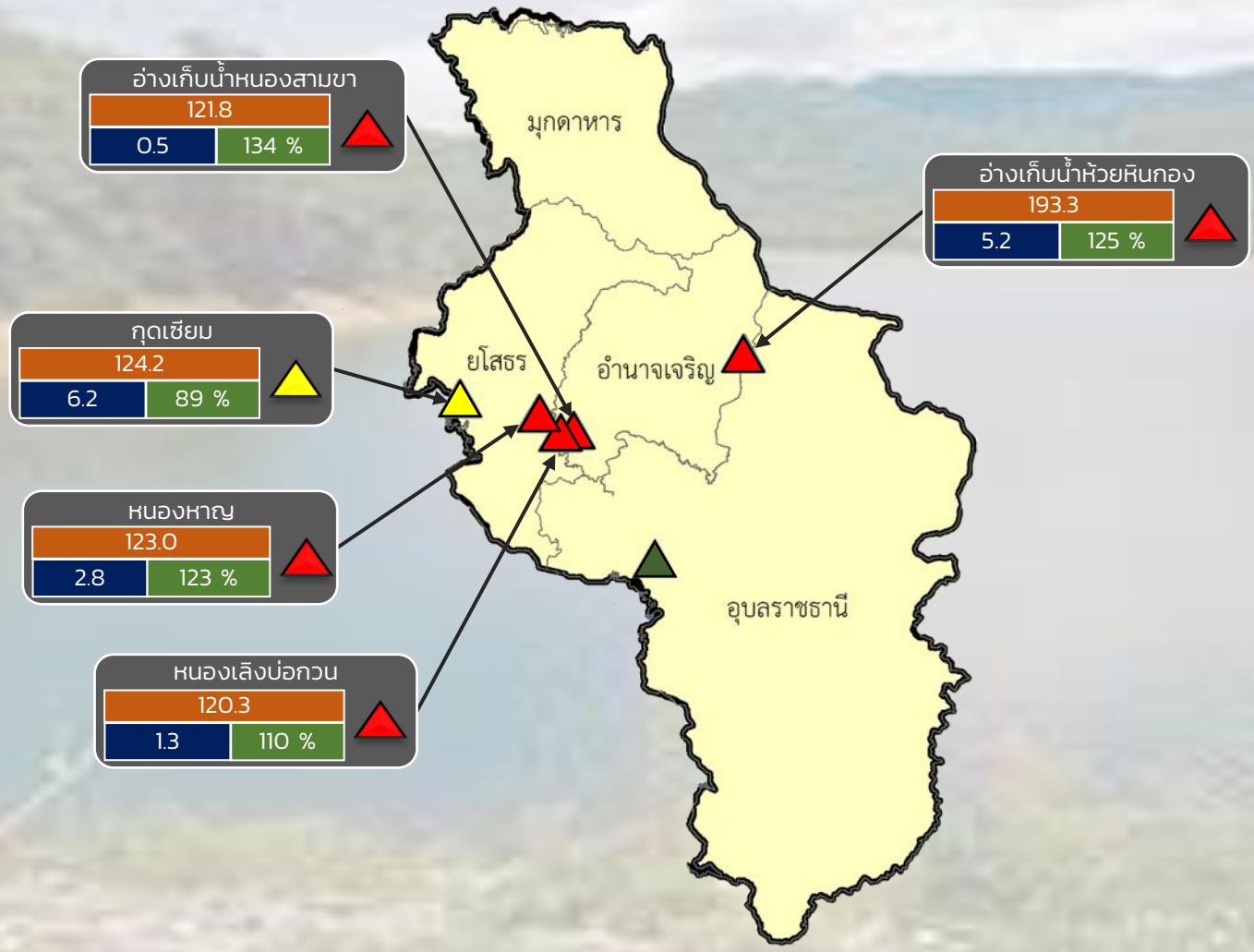
คิดเป็นร้อยละ 88.4 ของความจุเก็บกัก

แนวโน้ม **ลดลง**

ระดับ (ม.รทก)	ปริมาตร (ล้าน ลบ.ม.)	ปริมาตร (%)

สำนักงานทรัพยากรน้ำที่ 5

กองวิเคราะห์และประเมินสถานการณ์น้ำ กรมทรัพยากรน้ำ



- วิกฤติน้ำมาก 4 แหล่งน้ำ
- เฟ้าระวังน้ำมาก 1 แหล่งน้ำ
- เกณฑ์ปกติ 1 แหล่งน้ำ
- เฟ้าระวังน้ำน้อย 0 แหล่งน้ำ
- วิกฤติน้ำน้อย 0 แหล่งน้ำ

ปริมาณน้ำปัจจุบัน 16.5 ล้าน ลบ.ม.
คิดเป็นร้อยละ 106.3 ของความจุเก็บกัก

แนวโน้ม **ลดลง**

ระดับ (ม.สทก)	ปริมาตร (ล้าน ลบ.ม.)	ปริมาตร (%)

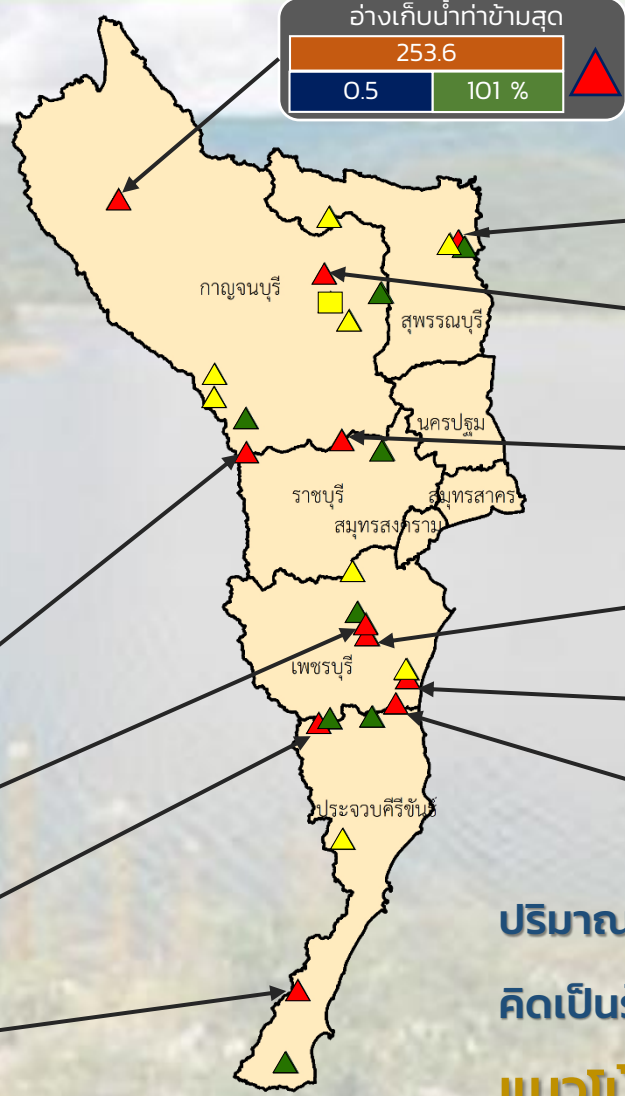


รายงานสถานการณ์ปริมาณน้ำแหล่งน้ำขนาดเล็ก ประจำวันที่ 19 ม.ค. 2566



กองวิเคราะห์และประเมินสถานการณ์น้ำ กรมทรัพยากรน้ำ

- ▲ **วิกฤติน้ำมาก 11 แหล่งน้ำ**
- ▲ **เฝ้าระวังน้ำมาก 8 แหล่งน้ำ**
- ▲ **เกณฑ์ปกติ 8 แหล่งน้ำ**
- **เฝ้าระวังน้ำน้อย 1 แหล่งน้ำ**
- **วิกฤติน้ำน้อย 0 แหล่งน้ำ**



ปริมาณน้ำปัจจุบัน 22.8 ล้าน ลบ.ม.
คิดเป็นร้อยละ 95.3 ของความจุเก็บกัก
แนวโน้ม คงที่

ระดับ (ม.รทก)	ปริมาตร (ล้าน ลบ.ม.)	ปริมาตร (%)
ระดับ	ปริมาตร	ปริมาตร

■ สท. 7

ภาคตะวันตก

รายงานสถานการณ์น้ำ
รายลุ่มน้ำ



รายงานสถานการณ์น้ำลุ่มน้ำเจ้าพระยา

วันที่ 19 มกราคม 2566

1. สภาพภูมิอากาศ

ลักษณะอากาศทั่วไป (ที่มา: กรมอุตุนิยมวิทยา)

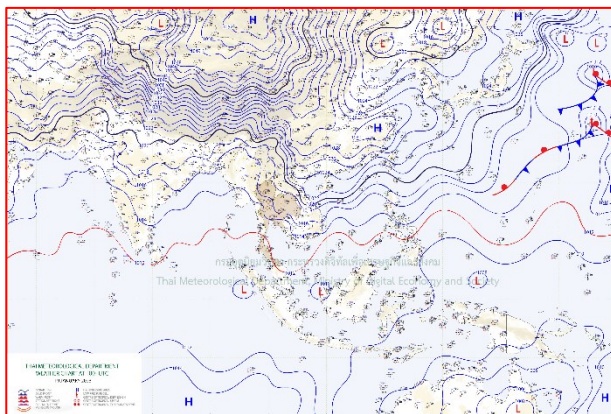
พยากรณ์อากาศ 24 ชั่วโมงข้างหน้า บริเวณความกดอากาศสูงหรือมวลอากาศเย็นกำลังแรงปกคลุมประเทศไทย เริ่มมีกำลังอ่อนลง ประกอบกับลมตะวันตกในระดับบนเคลื่อนเข้าปกคลุมภาคเหนือ ลักษณะเช่นนี้ทำให้ประเทศไทยตอนบนมีอากาศเย็นถึงหนาวในตอนเช้า โดยอุณหภูมิจะลดลงอีก 1-2 องศาเซลเซียสในภาคเหนือ ขอให้ประชาชนบริเวณประเทศไทยตอนบนดูแลรักษาสุขภาพเนื่องจากสภาพอากาศที่เปลี่ยนแปลง รวมถึงระวังอันตรายจากอัคคีภัยที่อาจเกิดขึ้นเนื่องจากลมแรงและสภาพอากาศแห้งในระยษะนี้สำหรับมรสุมตะวันออกเฉียงเหนือกำลังค่อนข้างแรงที่พัดปกคลุมอ่าวไทย ภาคใต้ และทะเลอันดามันมีกำลังแรงขึ้น ทำให้คลื่นลมบริเวณอ่าวไทยตอนล่าง โดยมีคลื่นสูง 2-3 เมตร บริเวณที่มีฝนฟ้าคะนองคลื่นสูงมากกว่า 3 เมตร ส่วนอ่าวไทยตอนบนมีคลื่นสูงประมาณ 2 เมตร ขอให้ประชาชนที่อาศัยอยู่บริเวณชายฝั่งภาคใต้ฝั่งตะวันออกระวังอันตรายจากคลื่นที่ซัดเข้าหาฝั่ง ส่วนชาวเรือบริเวณอ่าวไทยควรเดินเรือด้วยความระมัดระวังและหลีกเลี่ยงการเดินเรือในบริเวณที่มีฝนฟ้าคะนอง เรือเล็กบริเวณอ่าวไทยตอนล่างควรงดออกจากฝั่งในระยะนี้ไว้ด้วยฝนละอองในระยะนี้: ประเทศไทยตอนบนมีการสะสมฝุ่นละออง/หมอกควันอยู่ในเกณฑ์น้อย เนื่องจากลมที่พัดปกคลุมบริเวณดังกล่าวเริ่มมีกำลังแรงขึ้น

สภาพอากาศภาคกลาง

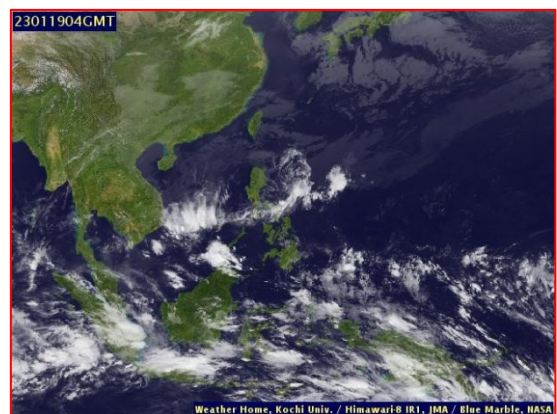
อากาศเย็นในตอนเช้ากับมีลมแรง อุณหภูมิต่ำสุด 17-23 องศาเซลเซียส อุณหภูมิสูงสุด 31-32 องศาเซลเซียส ลมตะวันออกเฉียงเหนือ ความเร็ว 10-30 กม./ชม.

ผลคาดการณ์ปริมาณน้ำฝนล่วงหน้า 1-7 วัน ภาคกลาง

ในช่วงวันที่ 20 - 24 ม.ค. 66 อากาศเย็นในตอนเช้า ส่วนในวันที่ 25 ม.ค. 66 อุณหภูมิจะลดลง 1 - 3 องศาเซลเซียส กับมีลมแรง อุณหภูมิต่ำสุด 18 - 23 องศาเซลเซียส อุณหภูมิสูงสุด 29 - 33 องศาเซลเซียส ลมตะวันออกเฉียงเหนือ ความเร็ว 10 - 20 กม./ชม.



แผนที่อากาศ วันที่ 19 ม.ค. 2566 เวลา 07.00 น.



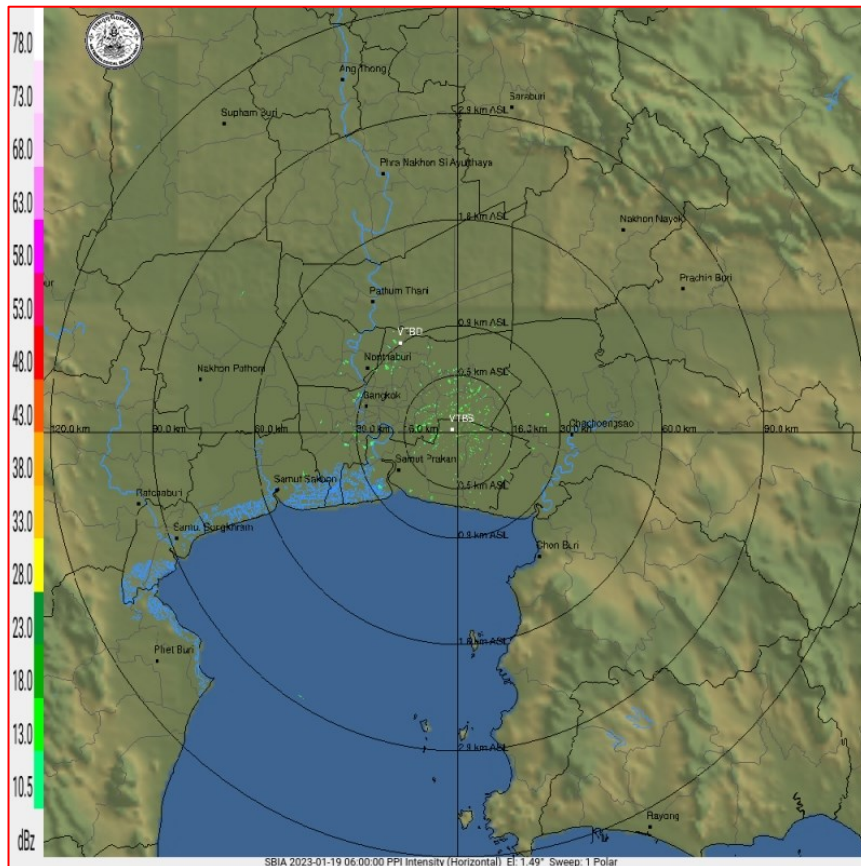
ภาพถ่ายจากดาวเทียม วันที่ 19 ม.ค. 2566

2. สถานการณ์ฝน

จากข้อมูลสถานการณ์ฝนในพื้นที่ลุ่มน้ำเจ้าพระยาของวันที่ 18 มกราคม 2566 จากกรมทรัพยากรน้ำ กรมอุตุนิยมวิทยา กรมชลประทาน และสถาบันสารสนเทศทรัพยากรน้ำ (องค์การมหาชน) พบว่าไม่มีฝนตกในพื้นที่ลุ่มน้ำเจ้าพระยา

ข้อมูลสถานการณ์ฝนในพื้นที่ลุ่มน้ำเจ้าพระยา ณ วันที่ 18 มกราคม 2566 เวลา 07.00 น.

ลุ่มน้ำ	จังหวัด*	ปริมาณฝน 24 ชม.(มม.)
เจ้าพระยา	นครสวรรค์	ไม่มีฝน
	พระนครศรีอยุธยา	ไม่มีฝน
	ปทุมธานี (สภช.)	ไม่มีฝน
	ลพบุรี	ไม่มีฝน
	กรุงเทพฯ (บางนา สภช.)	ไม่มีฝน
หมายเหตุ “ - ” คือ ยังไม่ได้รับรายงาน, *จังหวัดมีพื้นที่ลุ่มน้ำมากกว่าร้อยละ 50 ขึ้นไป		

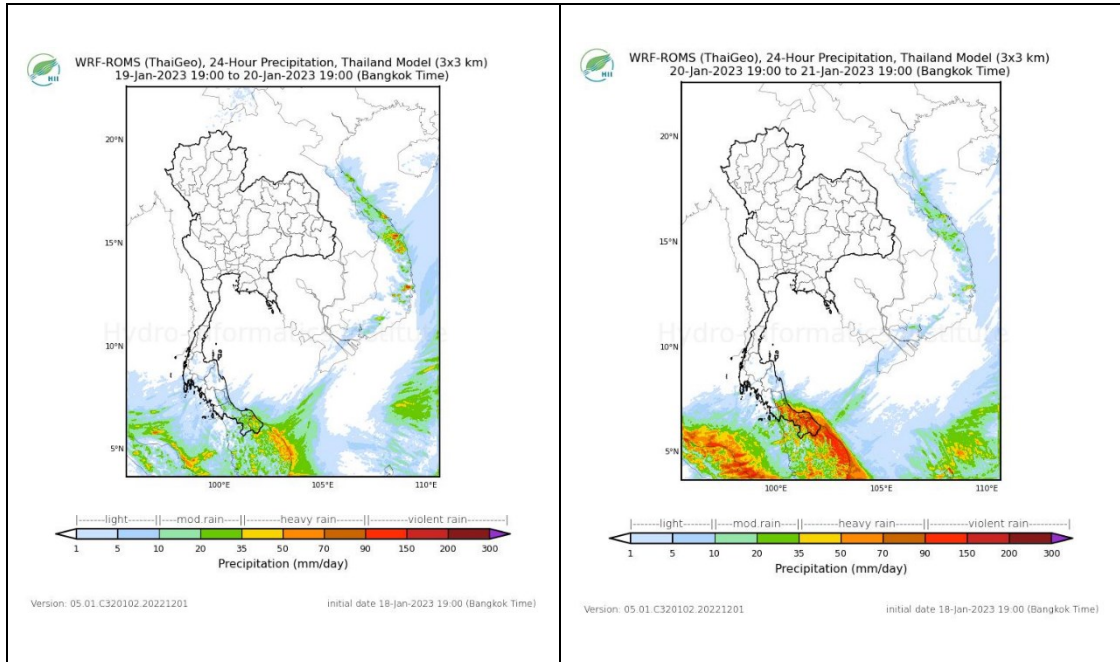


ภาพเรดาร์ตรวจอากาศ “สถานีสุวรรณภูมิ”

ณ วันที่ 19 มกราคม 2566 เวลา 13.00 น.

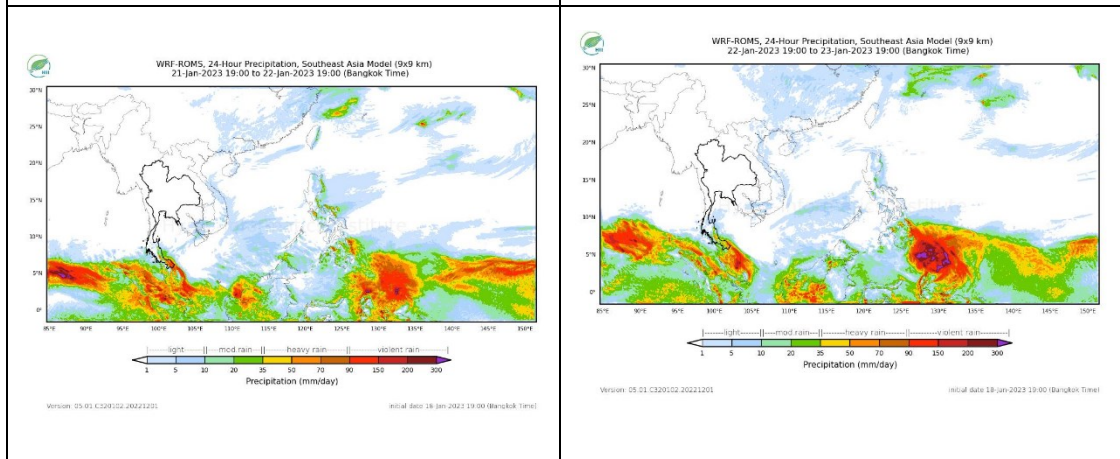
(ที่มา : กรมอุตุนิยมวิทยา <https://weather.tmd.go.th/phs.php>)

สถานการณ์น้ำฝน (แผนภาพคาดการณ์ฝนล่วงหน้าความละเอียดสูง WRF-ROMS Model)



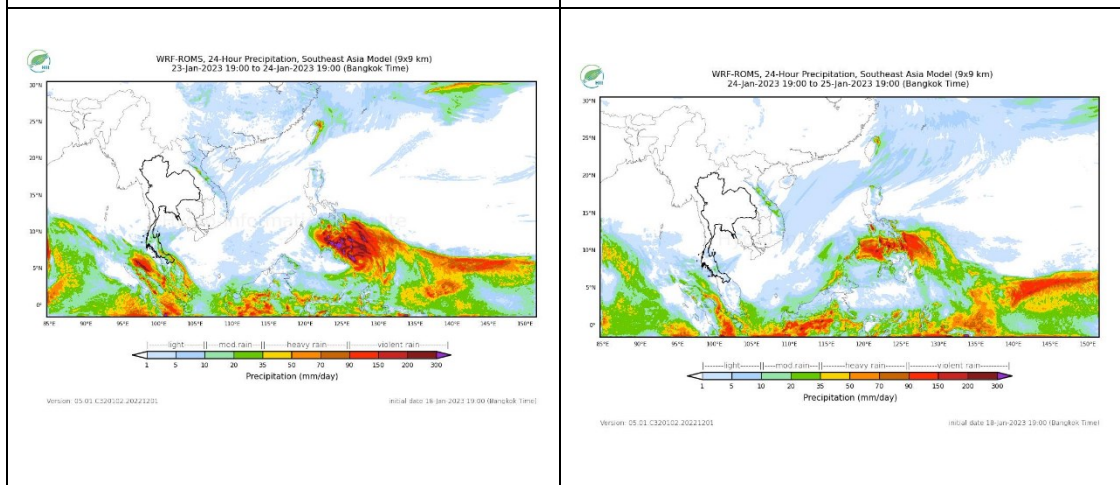
แผนที่การคาดการณ์น้ำฝนวันที่ 20 ม.ค. 66

แผนที่การคาดการณ์น้ำฝนวันที่ 21 ม.ค. 66



แผนที่การคาดการณ์น้ำฝนวันที่ 22 ม.ค. 66

แผนที่การคาดการณ์น้ำฝนวันที่ 23 ม.ค. 66



แผนที่การคาดการณ์น้ำฝนวันที่ 24 ม.ค. 66

แผนที่การคาดการณ์น้ำฝนวันที่ 25 ม.ค. 66

ที่มา : www.thaiwater.net






3. ข้อมูลปริมาณน้ำในลำน้ำ

สถานการณ์น้ำท่า 15 – 19 ม.ค. 2566 ที่มา: กรมชลประทาน)

สถานี	แม่น้ำ	อำเภอ	จังหวัด	ระดับตลิ่ง	อาทิตย์	จันทร์	อังคาร	พุธ	พฤหัสบดี	แนวโน้ม (เพิ่ม/ลด)
				ปริมาณน้ำ (ลบ.ม./วิ.)	15 ม.ค.	16 ม.ค.	17 ม.ค.	18 ม.ค.	19 ม.ค.	
C.2	เจ้าพระยา	เมือง	นครสวรรค์	25.70	18.12	18.11	18.09	18.13	17.95	ลดลง
				3590.00	421.00	418.00	413.00	423.00	380.00	
C.13	เจ้าพระยา	สรรพยา	ชัยนาท	16.34	15.32	15.29	15.28	15.30	15.24	ลดลง
				2840.00	70.00	70.00	70.00	70.00	70.00	
C.3	เจ้าพระยา	เมือง สิงห์บุรี	สิงห์บุรี	13.40	2.12	2.11	2.10	2.12	2.14	เพิ่มขึ้น
				713.00	***	***	***	***	***	
C.35	เจ้าพระยา	พระนคร ศรีอยุธยา	พระนคร ศรีอยุธยา	4.35	0.25	0.31	0.48	0.59	0.51	ลดลง
				1179.00	***	***	***	***	***	
C.36	เจ้าพระยา	บางบาล	พระนคร ศรีอยุธยา	4.36	0.54	0.51	0.59	0.65	0.58	ลดลง
				420.00	***	***	***	***	***	
C.37	เจ้าพระยา	บางบาล	พระนคร ศรีอยุธยา	4.14	0.38	0.36	0.45	0.52	0.43	ลดลง
				44.00	***	***	***	***	***	

*** ยังไม่ได้รับรายงาน

	
<p>บ้านป้อม ต.บ้านป้อม อ.พระนครศรีอยุธยา จ.พระนครศรีอยุธยา (ลุ่มน้ำเจ้าพระยา)</p>	<p>สะพานปรีดีธำรงค์ ต.หัวรอ อ.พระนครศรีอยุธยา จ.พระนครศรีอยุธยา (ลุ่มน้ำเจ้าพระยา)</p>
	
<p>บ้านทับกฤช ต.ทับกฤชใต้ อ.ชุมแสง จ.นครสวรรค์ (ลุ่มน้ำเจ้าพระยา)</p>	<p>สะพานเดชาวงศ์ ต.ปากน้ำโพธิ์ อ.เมือง จ.นครสวรรค์ (ลุ่มน้ำเจ้าพระยา)</p>

	
<p>วัดโคกจันทร์ ต.โพนางดำ อ.สรรพยา จ.ชัยนาท (ลุ่มน้ำเจ้าพระยา)</p>	<p>ศาลากลางสมุทรปราการ ต.ปากน้ำ อ.เมือง จ.สมุทรปราการ (ลุ่มน้ำเจ้าพระยา)</p>
	
<p>บ้านหาดเสลา ต.หัวตง อ.เก้าเลี้ยว จ.นครสวรรค์ (ลุ่มน้ำเจ้าพระยา)</p>	<p>บ้านท้ายตง ต.บางกระเบื้อง อ.สามโคก จ.ปทุมธานี (ลุ่มน้ำเจ้าพระยา)</p>
	
<p>อุทัยใหม่ ต.สะแกกรัง อ.เมือง จ.อุทัยธานี (ลุ่มน้ำเจ้าพระยา)</p>	

ปริมาณน้ำในลำน้ำในพื้นที่ลุ่มน้ำเจ้าพระยา

(หมายเหตุ ที่มา : <http://mekhala.dwr.go.th/cctv/>)

4. สรุป

- รายงานสถานการณ์น้ำลุ่มน้ำเจ้าพระยาวันที่ 19 มกราคม 2566
- สถานการณ์น้ำในลุ่มน้ำเจ้าพระยาอยู่ในภาวะปกติ ระดับน้ำในลำน้ำส่วนใหญ่มีแนวโน้มลดลง เพิ่มขึ้น

รายงานสถานการณ์น้ำลุ่มน้ำบางปะกง-ปราจีนบุรี

วันที่ 19 มกราคม 2566

1) สภาพภูมิอากาศ (ที่มา : กรมอุตุนิยมวิทยา)

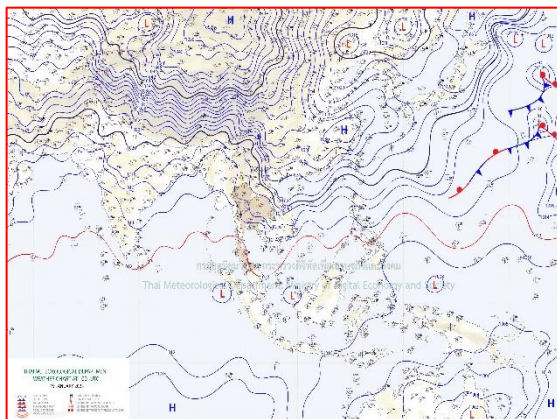
ลักษณะอากาศทั่วไป

พยากรณ์อากาศ 24 ชั่วโมงข้างหน้า บริเวณความกดอากาศสูงหรือมวลอากาศเย็นกำลังแรงปกคลุมประเทศไทยเริ่มมีกำลังอ่อนลง ประกอบกับลมตะวันตกในระดับบนเคลื่อนเข้าปกคลุมภาคเหนือ ลักษณะเช่นนี้ทำให้ประเทศไทยตอนบนมีอากาศเย็นถึงหนาวในตอนเช้า โดยอุณหภูมิลดลงอีก 1-2 องศาเซลเซียสในภาคเหนือ

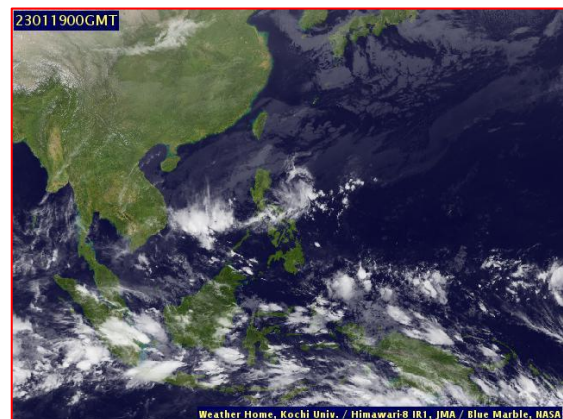
สำหรับมรสุมตะวันออกเฉียงเหนือกำลังค่อนข้างแรงที่พัดปกคลุมอ่าวไทย ภาคใต้ และทะเลอันดามันมีกำลังแรงขึ้น ทำให้คลื่นลมบริเวณอ่าวไทยตอนล่าง โดยมีคลื่นสูง 2-3 เมตร บริเวณที่มีฝนฟ้าคะนองคลื่นสูงมากกว่า 3 เมตร ส่วนอ่าวไทยตอนบนมีคลื่นสูงประมาณ 2 เมตร

สภาพอากาศภาคตะวันออก

อากาศเย็นในตอนเช้ากับมีลมแรง อุณหภูมิต่ำสุด 19-23 องศาเซลเซียส อุณหภูมิสูงสุด 31-34 องศาเซลเซียสลมตะวันออกเฉียงเหนือ ความเร็ว 15-35 กม./ชม.ทะเลมีคลื่น 1-2 เมตร ห่างฝั่งคลื่นสูงประมาณ 2 เมตร



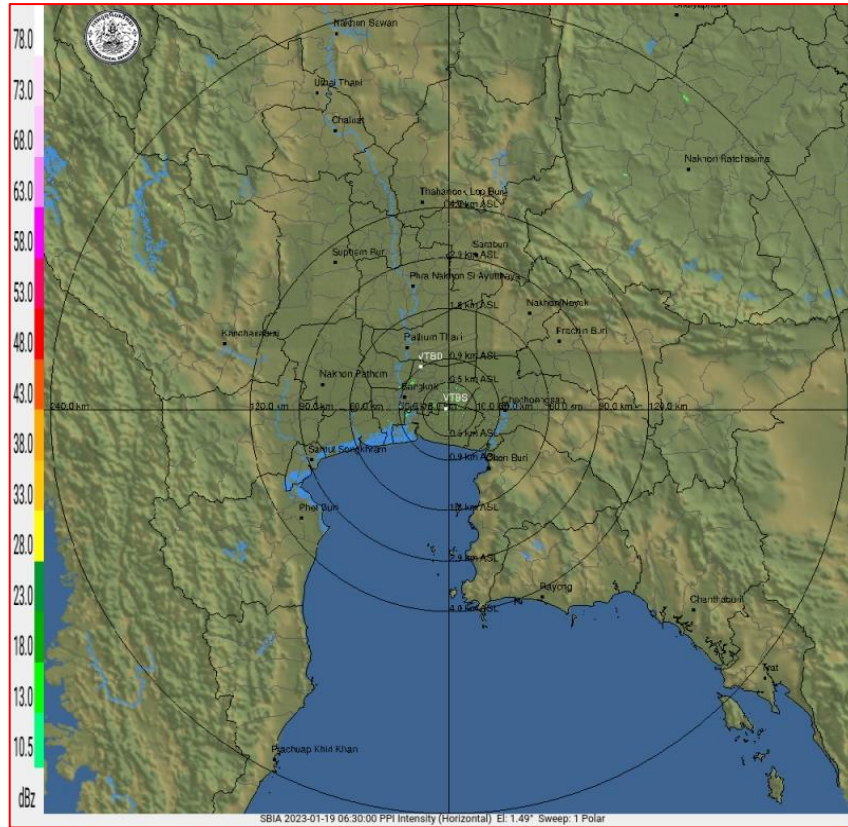
แผนที่อากาศวันที่ 19 ม.ค. 66 เวลา 07.00 น.



ภาพถ่ายจากดาวเทียมวันที่ 19 ม.ค. 66 เวลา 07.00 น.

2) สถานการณ์ฝน

จากข้อมูลสถานการณ์ฝนในพื้นที่ลุ่มน้ำบางปะกง-ปราจีนบุรี ของวันที่ 19 มกราคม 2566 จากกรมอุตุนิยมวิทยา สถาบันสารสนเทศทรัพยากรน้ำ (องค์การมหาชน) กรมชลประทาน และกรมทรัพยากรน้ำพบว่า ไม่มีฝนตกในพื้นที่



ภาพเรดาร์ตรวจอากาศ “สถานีสุวรรณภูมิ”
ณ วันที่ 19 มกราคม 2566 เวลา 12.30 น.
(ที่มา : กรมอุตุนิยมวิทยา)

สถานการณ์น้ำฝน

<p>WRF-ROMS (ThaiGeo), 24-Hour Precipitation, Thailand Model (3x3 km) 18-Jan-2023 19:00 to 19-Jan-2023 19:00 (Bangkok Time)</p> <p>Version: 05.01.C320102.20221201 Initial date 18-Jan-2023 19:00 (Bangkok Time)</p>	<p>WRF-ROMS (ThaiGeo), 24-Hour Precipitation, Thailand Model (3x3 km) 19-Jan-2023 19:00 to 20-Jan-2023 19:00 (Bangkok Time)</p> <p>Version: 05.01.C320102.20221201 Initial date 19-Jan-2023 19:00 (Bangkok Time)</p>
<p>แผนที่การคาดการณ์น้ำฝนวันที่ 19 ม.ค. 66</p>	<p>แผนที่การคาดการณ์น้ำฝนวันที่ 20 ม.ค. 66</p>
<p>WRF-ROMS (ThaiGeo), 24-Hour Precipitation, Thailand Model (3x3 km) 20-Jan-2023 19:00 to 21-Jan-2023 19:00 (Bangkok Time)</p> <p>Version: 05.01.C320102.20221201 Initial date 18-Jan-2023 19:00 (Bangkok Time)</p>	<p>WRF-ROMS, 24-Hour Precipitation, Southeast Asia Model (9x9 km) 21-Jan-2023 19:00 to 22-Jan-2023 19:00 (Bangkok Time)</p> <p>Version: 05.01.C320102.20221201 Initial date 19-Jan-2023 19:00 (Bangkok Time)</p>
<p>แผนที่การคาดการณ์น้ำฝนวันที่ 21 ม.ค. 66</p>	<p>แผนที่การคาดการณ์น้ำฝนวันที่ 22 ม.ค. 66</p>
<p>WRF-ROMS, 24-Hour Precipitation, Southeast Asia Model (9x9 km) 22-Jan-2023 19:00 to 23-Jan-2023 19:00 (Bangkok Time)</p> <p>Version: 05.01.C320102.20221201 Initial date 19-Jan-2023 19:00 (Bangkok Time)</p>	<p>WRF-ROMS, 24-Hour Precipitation, Southeast Asia Model (9x9 km) 23-Jan-2023 19:00 to 24-Jan-2023 19:00 (Bangkok Time)</p> <p>Version: 05.01.C320102.20221201 Initial date 19-Jan-2023 19:00 (Bangkok Time)</p>
<p>แผนที่การคาดการณ์น้ำฝนวันที่ 23 ม.ค. 66</p>	<p>แผนที่การคาดการณ์น้ำฝนวันที่ 24 ม.ค. 66</p>
<p>ที่มา : www.thaiwater.net</p>	
<p>ผลการคาดการณ์ปริมาณฝนล่วงหน้า</p>	

3) ข้อมูลปริมาณน้ำในลำน้ำ

สถานการณ์น้ำท่า (15 – 19 ม.ค. 66 ที่มา : กรมชลประทาน เวลา 06.00 น.)

สถานี	อำเภอ	จังหวัด	ลุ่มน้ำ	ระดับ	อาทิตย์	จันทร์	อังคาร	พุธ	พฤหัสบดี	แนว โน้ม (เพิ่ม/ ลด)
				ตลิ่ง(ม.)	ความจุ ลำน้ำ (ลบ.ม./ วิ.)	15 ม.ค.	16 ม.ค.	17 ม.ค.	18 ม.ค.	
Kgt.19A	เกาะ จันทร์	ชลบุรี	บางปะกง	4.8	2.22	2.12	2.18	2.24	2.13	ลดลง
				83.95	9.85	8.35	9.25	10.20	8.50	
Kgt.30	เทศบาล เมือง	ฉะเชิงเทรา	บางปะกง	1.70	-0.74	-0.40	0.15	*	*	*
				-	*	*	*	*	*	
Ny.1B	เมือง	นครนายก	บางปะกง	8.81	4.73	4.95	4.95	4.65	4.63	ลดลง
				263.90	16.60	22.50	22.50	15.00	14.60	
Ny.3	บ้านนา	นครนายก	บางปะกง	6.26	3.96	3.96	3.96	3.96	3.95	ลดลง
				76.40	*	*	*	*	*	
Ny.4	เมือง	ปราจีนบุรี	บางปะกง	3.34	0.29	0.29	0.29	0.29	0.29	ทรงตัว
				185.00	0.95	0.95	0.95	0.95	0.95	
Ny.7	เมือง	นครนายก	บางปะกง	6.56	4.24	4.76	4.74	4.69	4.64	ลดลง
				-	*	*	*	*	*	
Kgt.1	เมือง	ปราจีนบุรี	ปราจีนบุรี	4.13	-0.08	-0.04	-0.05	-0.02	-0.15	ลดลง
				774.00	*	*	*	*	*	
Kgt.3	กบินทร์ บุรี	ปราจีนบุรี	ปราจีนบุรี	8.79	0.99	1.00	1.00	1.01	1.02	เพิ่มขึ้น
				543.90	23.70	24.00	24.00	24.30	24.60	
Kgt.6	ศรีมหา โพธิ์	ปราจีนบุรี	ปราจีนบุรี	7.10	0.82	0.81	0.80	0.89	0.89	ทรงตัว
				-	*	*	*	*	*	
Kgt.9	เขา ฉกรรจ์	สระแก้ว	ปราจีนบุรี	10.00	3.75	3.75	3.75	3.75	3.75	ทรงตัว
				502.50	*	*	*	*	*	
Kgt.10	เมือง	สระแก้ว	ปราจีนบุรี	11.00	5.67	5.68	5.68	5.68	5.67	ลดลง
				300.00	*	*	*	*	*	
Kgt.13A	กบินทร์ บุรี	ปราจีนบุรี	ปราจีนบุรี	16.17	6.75	6.76	6.73	6.70	6.68	ลดลง
				420.20	3.50	3.60	3.30	3.00	2.80	
Kgt.14A	นาดี	ปราจีนบุรี	ปราจีนบุรี	7.06	1.37	1.33	1.31	1.29	1.28	ลดลง
				352.60	0.77	0.73	0.71	0.69	0.68	

หมายเหตุ* ไม่ได้รับข้อมูล

ปริมาณน้ำในลำน้ำในพื้นที่ลุ่มน้ำบางปะกง-ปราจีนบุรี วันที่ 19 มกราคม 2566



สถานีเชิงสะพานฉะเชิงเทรา ต.หน้าเมือง อ.เมือง จ.ฉะเชิงเทรา
(ลุ่มน้ำบางปะกง – แม่น้ำบางปะกง)

4) สรุป

- สถานการณ์น้ำในลุ่มน้ำบางปะกง อยู่ในภาวะปกติ และระดับน้ำในลำน้ำส่วนใหญ่มีแนวโน้มลดลง
- สถานการณ์น้ำในลุ่มน้ำปราจีนบุรี อยู่ในภาวะปกติ และระดับน้ำในลำน้ำส่วนใหญ่มีแนวโน้มลดลง

รายงานระดับน้ำจากกล้อง
CCTV





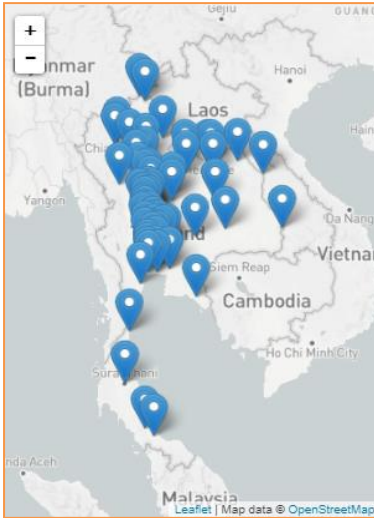
ศูนย์เมขลา

WATER OPERATION CENTER



รายงานระดับน้ำจากกล้อง CCTV

ณ. วันที่ 19 มกราคม พ.ศ. 2566



สรุปสถานการณ์น้ำในลำน้ำสายหลัก

- บ้านหาดเสลา - อ.เก้าเลี้ยว จ.นครสวรรค์ (ลุ่มน้ำปิง) สถานการณ์น้ำปกติ
- สะพานศรีสัชชาลัย - อ.ศรีสัชชาลัย จ.สุโขทัย (ลุ่มน้ำยม) สถานการณ์น้ำปกติ
- สะพานท่าเสา - อ.เมือง จ.อุตรดิตถ์ (ลุ่มน้ำน่าน) สถานการณ์น้ำปกติ
- สถานีวัดแม่น้ำโขง (MRC) - อ.เชียงคาน จ.เลย (ลุ่มน้ำโขง) สถานการณ์น้ำปกติ
- บ้านป้อม - อ.อุยธยา จ.อุยธยา (ลุ่มน้ำเจ้าพระยา) สถานการณ์น้ำปกติ
- สะพานบุญรัตน์ประชานุวัฒน์ - อ.สามพราน จ.นครปฐม (ลุ่มน้ำท่าจีน) สถานการณ์น้ำปกติ
- สถานีอุทกเขตตอนล่าง - อ.หาดใหญ่ จ.สงขลา (ลุ่มน้ำทะเลสาบสงขลา) สถานการณ์น้ำปกติ
- บ้านปากร่องห้วยจี่ - อ.บ้านตาก จ.ตาก (ลุ่มน้ำปิง) สถานการณ์น้ำปกติ
- สะพานหนองปรือ - อ.หนองปรือ จ.กาญจนบุรี (ลุ่มน้ำสาละวิน) สถานการณ์น้ำปกติ

สถานีหัวฝาย - อ.แม่สาย จ.เชียงราย (แม่สาย/โขง)



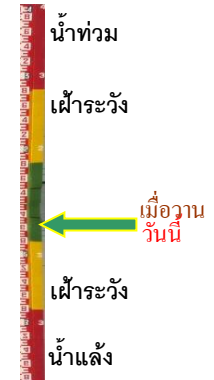
ระดับน้ำปัจจุบันต่ำกว่าสภาพ
 ระดับตลิ่งต่ำสุด - ม.รทก.
 ระดับท้องน้ำ 394.87 ม.รทก.



สนง.ส่วนอุทกหนองคาย - อ.เมือง จ.หนองคาย (ลุ่มน้ำโขง)



ระดับน้ำปัจจุบันต่ำกว่าสภาพ
 ระดับตลิ่งต่ำสุด 166.65 ม.รทก.
 ระดับท้องน้ำ 149.20 ม.รทก.



วัดศรีชมพองคั้ง - อ.ท่าบ่อ จ.หนองคาย (ห้วยโมง/โขงอีสาน)



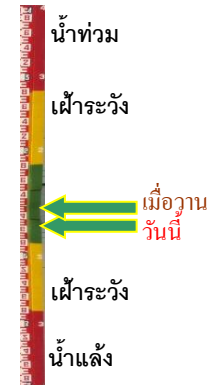
ระดับน้ำปัจจุบัน 164.95 ม.รทก.
 ระดับตลิ่งต่ำสุด 167.09 ม.รทก.
 ระดับท้องน้ำ 156.60 ม.รทก.



สถานีวัดแม่น้ำโขง (MRC) - อ.เชียงคาน จ.เลย (ลุ่มน้ำโขง)



ระดับน้ำปัจจุบัน 4.75 ม.รทก.
 ระดับตลิ่งต่ำสุด - ม.รทก.
 ระดับท้องน้ำ - ม.รทก.

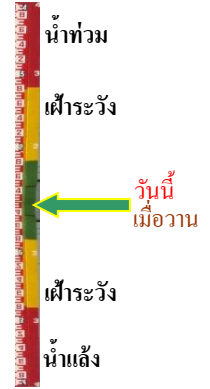


บ้านเหล่านกขุม - อ.เมือง จ.ขอนแก่น
(ลุ่มน้ำชี)



ระดับน้ำปัจจุบันต่ำกว่าสถาฟ
ระดับตลิ่งต่ำสุด 149.71 ม.รทก.
ระดับท้องน้ำ 141.00 ม.รทก.

บ้านหาดเสลา - อ.แก้งะเลี้ยว จ.นครสวรรค์
(ลุ่มน้ำปิง)



ระดับน้ำปัจจุบันต่ำกว่าสถาฟ
ระดับตลิ่งต่ำสุด 32.53 ม.รทก.
ระดับท้องน้ำ 24.97 ม.รทก.

สะพานมหาโพธิ์ - อ.เมือง จ.แพร่
(ลุ่มน้ำยม)



ระดับน้ำปัจจุบัน 144.60 ม.รทก.
ระดับตลิ่งต่ำสุด 152.33 ม.รทก.
ระดับท้องน้ำ 141.18 ม.รทก.

สะพานศรีรัตนาลัย - อ.ศรีรัตนาลัย จ.สุโขทัย
(ลุ่มน้ำยม)



ระดับน้ำปัจจุบันต่ำกว่าสถาฟ
ระดับตลิ่งต่ำสุด 71.78 ม.รทก.
ระดับท้องน้ำ 58.48 ม.รทก.

สะพานพระแม่ย่า - อ.เมือง จ.สุโขทัย
(ลุ่มน้ำยม)



ระดับน้ำปัจจุบัน 43.57 ม.รทก.
ระดับตลิ่งต่ำสุด 48.59 ม.รทก.
ระดับท้องน้ำ - ม.รทก.

สะพานบางระกำ - อ.บางระกำ จ.พิษณุโลก
(ลุ่มน้ำยม)



ระดับน้ำปัจจุบันต่ำกว่าสถาฟ
ระดับตลิ่งต่ำสุด 31.73 ม.รทก.
ระดับท้องน้ำ - ม.รทก.

สะพานบ้านโพทะเล - อ.โพทะเล จ.พิจิตร
(ลุ่มน้ำยม)



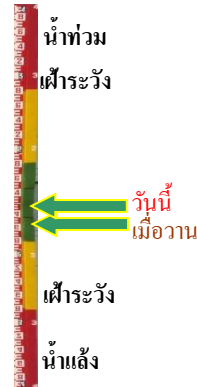
ระดับน้ำปัจจุบันไม่บังสถาป
ระดับตลิ่งต่ำสุด 31.63 ม.รทก.
ระดับท้องน้ำ 20.59 ม.รทก.

วัดเกยไชยเหนือ - อ.ชุมแสง จ.นครสวรรค์
(ลุ่มน้ำ่าน)



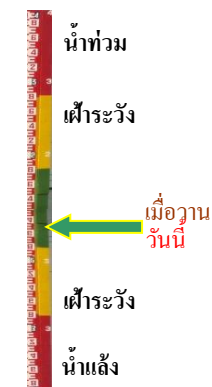
ระดับน้ำปัจจุบันสูงกว่าสถาป
ระดับตลิ่งต่ำสุด - ม.รทก.
ระดับท้องน้ำ - ม.รทก.

สะพานท่าเสา - อ.เมือง จ.อุตรดิตถ์
(ลุ่มน้ำ่าน)



ระดับน้ำปัจจุบัน 54.50 ม.รทก.
ระดับตลิ่งต่ำสุด 56.91 ม.รทก.
ระดับท้องน้ำ 47.80 ม.รทก.

สะพานเฉลิมพระเกียรติ 48 พรรษา
อ.เมือง จ.พิจิตร (ลุ่มน้ำ่าน)



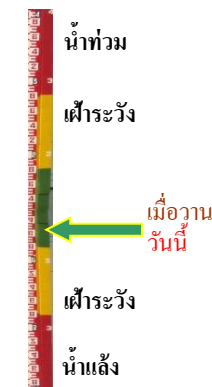
ระดับน้ำปัจจุบันต่ำกว่าสถาป
ระดับตลิ่งต่ำสุด - ม.รทก.
ระดับท้องน้ำ - ม.รทก.

สะพานเฉลิมพระเกียรติ ร.9 72 พรรษา
อ.บางมูลนาก จ.พิจิตร (ลุ่มน้ำ่าน)



ระดับน้ำปัจจุบันต่ำกว่าสถาป
ระดับตลิ่งต่ำสุด 27.23 ม.รทก.
ระดับท้องน้ำ 16.56 ม.รทก.

สะพานสุพรรณกัลยา - อ.เมือง จ.พิษณุโลก
(ลุ่มน้ำ่าน)



ระดับน้ำปัจจุบันต่ำกว่าสถาป
ระดับตลิ่งต่ำสุด 44.52 ม.รทก.
ระดับท้องน้ำ 32.51 ม.รทก.

สะพานเดชาติวงศ์ - อ.เมือง จ.นครสวรรค์
(ลุ่มน้ำเจ้าพระยา)



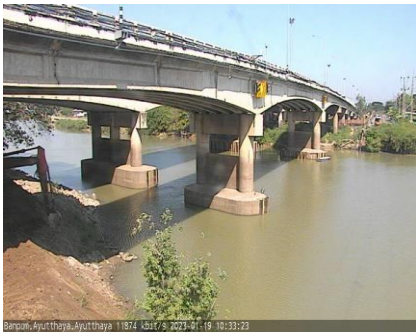
ระดับน้ำปัจจุบันต่ำกว่าสถาฟ
ระดับตลิ่งต่ำสุด 23.22 ม.รทก.
ระดับท่อน้ำ 11.15 ม.รทก.

วัดโคกจันทร์ - อ.สรรพยา จ.ชัยนาท
(ลุ่มน้ำเจ้าพระยา)



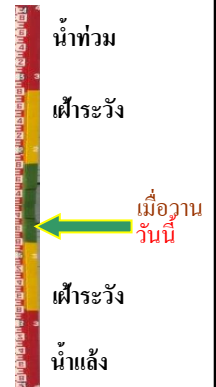
ระดับน้ำปัจจุบันต่ำกว่าสถาฟ
ระดับตลิ่งต่ำสุด - ม.รทก.
ระดับท่อน้ำ - ม.รทก.

บ้านป้อม - อ.พระนครศรีอยุธยา
จ.พระนครศรีอยุธยา (ลุ่มน้ำเจ้าพระยา)



ระดับน้ำปัจจุบันสถาฟหลุดหาย
ระดับตลิ่งต่ำสุด - ม.รทก.
ระดับท่อน้ำ - ม.รทก.

อุทัยใหม่ - อ.เมือง จ.อุทัยธานี
(ลุ่มน้ำสะแกกรัง)



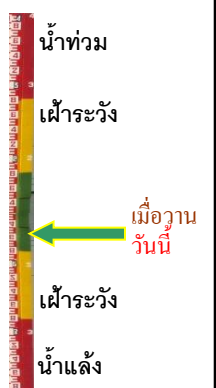
ระดับน้ำปัจจุบันต่ำกว่าสถาฟ
ระดับตลิ่งต่ำสุด - ม.รทก.
ระดับท่อน้ำ - ม.รทก.

สะพานปรีดีย์ - อ.เมือง จ.พระนครศรีอยุธยา
(ลุ่มน้ำเจ้าพระยา)



ระดับน้ำปัจจุบันต่ำกว่าสถาฟ
ระดับตลิ่งต่ำสุด - ม.รทก.
ระดับท่อน้ำ - ม.รทก.

สะพานบุญรัตน์ประชานุวัฒน์ - อ.สามพราน
จ.นครปฐม (ลุ่มน้ำท่าจีน)



ระดับน้ำปัจจุบัน 0.78 ม.รทก.
ระดับตลิ่งต่ำสุด 1.46 ม.รทก.
ระดับท่อน้ำ -7.22 ม.รทก.

สะพานหลวงพ่อบึง - อ.นครไชยศรี
จ.นครปฐม (ลุ่มน้ำท่าจีน)



ระดับน้ำปัจจุบัน ผักตบชวาบังสภาพ
ระดับตลิ่งต่ำสุด 2.97 ม.รทก.
ระดับท้องน้ำ -4.69 ม.รทก.

สะพานข้ามแม่น้ำท่าจีน ทางหลวง3365
อ.สามชุก จ.สุพรรณบุรี (ลุ่มน้ำท่าจีน)



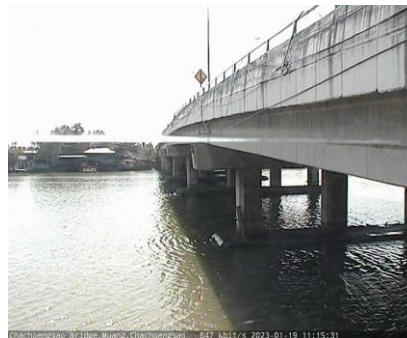
ระดับน้ำปัจจุบัน ต้นไม้บังสภาพ
ระดับตลิ่งต่ำสุด 5.70 ม.รทก.
ระดับท้องน้ำ 0.46 ม.รทก.

สะพานสามง่าม-ท่าโบสถ์
อ.หันคา จ.ชัยนาท (ลุ่มน้ำท่าจีน)



ระดับน้ำปัจจุบัน 12.02 ม.รทก.
ระดับตลิ่งต่ำสุด 5.70 ม.รทก.
ระดับท้องน้ำ 0.46 ม.รทก.

เชิงสะพานฉะเชิงเทรา - อ.เมือง
จ.ฉะเชิงเทรา (ลุ่มน้ำบางปะกง)



ระดับน้ำปัจจุบัน ต่ำกว่าสภาพ
ระดับตลิ่งต่ำสุด 1.90 ม.รทก.
ระดับท้องน้ำ - ม.รทก.

เทศบาลเมืองเพชรบุรี - อ.เมือง จ.เพชรบุรี
(ลุ่มน้ำเพชรบุรี)



ระดับน้ำปัจจุบัน 1.20 ม.รทก.
ระดับตลิ่งต่ำสุด 4.33 ม.รทก.
ระดับท้องน้ำ 0.01 ม.รทก.

สถานีอุต๊ะเกาตอนล่าง - อ.หาดใหญ่ จ.สงขลา
(ลุ่มน้ำทะเลสาบสงขลา)



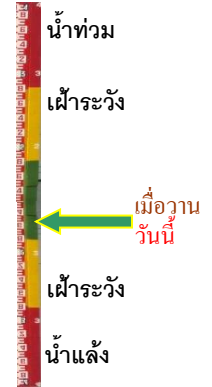
ระดับน้ำปัจจุบัน 1.00 ม.รทก.
ระดับตลิ่งต่ำสุด 8.93 ม.รทก.
ระดับท้องน้ำ -1.93 ม.รทก.

สถานีบ้านปากร่องห้วยจี่ - อ.บ้านตาก จ.ตาก
(ลุ่มน้ำป่าสัก-วัง-สะแกกรัง-ป่าสัก)



ระดับน้ำปัจจุบัน 117.87 ม.รทก.
ระดับตลิ่งต่ำสุด 120.45 ม.รทก.
ระดับท้องน้ำ 114.47 ม.รทก.

สถานีบ้านจางวาง - อ.ห่มสัก จ.เพชรบูรณ์
(ลุ่มน้ำป่าสัก-วัง-สะแกกรัง-ป่าสัก)



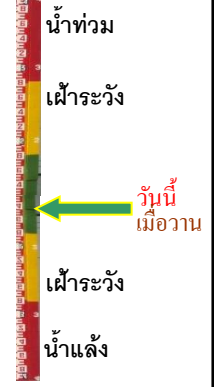
ระดับน้ำปัจจุบันต่ำกว่าสถาพ
ระดับตลิ่งต่ำสุด 135.46 ม.รทก.
ระดับท้องน้ำ 127.24 ม.รทก.

สถานีแม่น้ำป่าสัก - อ.แก่งคอย จ.สระบุรี
(ลุ่มน้ำป่าสัก-วัง-สะแกกรัง-ป่าสัก)



ระดับน้ำปัจจุบันต่ำกว่าสถาพ
ระดับตลิ่งต่ำสุด 20.10 ม.รทก.
ระดับท้องน้ำ 4.79 ม.รทก.

สถานีแม่น้ำป่าสัก - อ.เมือง จ.เพชรบูรณ์
(ลุ่มน้ำป่าสัก-วัง-สะแกกรัง-ป่าสัก)



ระดับน้ำปัจจุบันสถาพหลุดหาย
ระดับตลิ่งต่ำสุด 114.98 ม.รทก.
ระดับท้องน้ำ 104.53 ม.รทก.

สะพานบ้านหนองปรือ - อ.หนองปรือ จ.กาญจนบุรี
(ลุ่มน้ำแม่กลอง)



ระดับน้ำปัจจุบัน 141.16 ม.รทก.
ระดับตลิ่งต่ำสุด 147.06 ม.รทก.
ระดับท้องน้ำ 140.73 ม.รทก.

สะพานแควใหญ่ - อ.เมือง จ.กาญจนบุรี
(ลุ่มน้ำแม่กลอง)



ระดับน้ำปัจจุบัน 24.27 ม.รทก.
ระดับตลิ่งต่ำสุด 28.28 ม.รทก.
ระดับท้องน้ำ 20.86 ม.รทก.

สะพานบ้านท่าเรือ - อ.ท่ามะกา จ.กาญจนบุรี
(ลุ่มน้ำแม่กลอง)



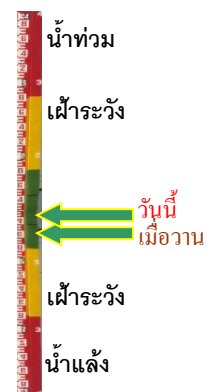
ระดับน้ำปัจจุบัน 5.10 ม.รทก.
ระดับตลิ่งต่ำสุด 14.82 ม.รทก.
ระดับท้องน้ำ 2.90 ม.รทก.



สะพานเฉลิมพระเกียรติ 60 พรรษา
อ.บ้านโป่ง จ.ราชบุรี (ลุ่มน้ำแม่กลอง)



ระดับน้ำปัจจุบัน 7.44 ม.รทก.
ระดับตลิ่งต่ำสุด 17.63 ม.รทก.
ระดับท้องน้ำ 5.68 ม.รทก.



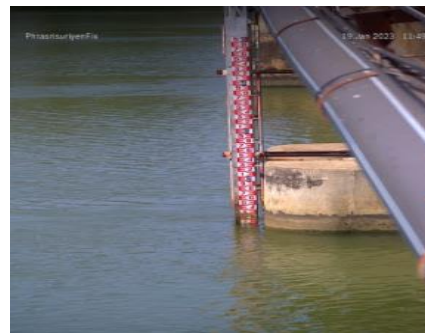
สะพานธนระพี - อ.เมือง จ.ราชบุรี
(ลุ่มน้ำแม่กลอง)



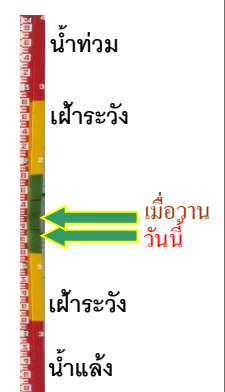
ระดับน้ำปัจจุบัน 0.80 ม.รทก.
ระดับตลิ่งต่ำสุด 5.10 ม.รทก.
ระดับท้องน้ำ 7.75 ม.รทก.



สะพานสมเด็จพระศรีสุริเยนทร์
อ.อัมพวา จ.สมุทรสงคราม (ลุ่มน้ำแม่กลอง)



ระดับน้ำปัจจุบัน 1.10 ม.รทก.
ระดับตลิ่งต่ำสุด 2.52 ม.รทก.
ระดับท้องน้ำ -14.58 ม.รทก.



บ้านบางขนาก - อ.บางน้ำเปรี้ยว จ.ฉะเชิงเทรา
(ลุ่มน้ำบางปะกง)



ระดับน้ำปัจจุบัน 0.49 ม.รทก.
ระดับตลิ่งต่ำสุด 1.57 ม.รทก.
ระดับท้องน้ำ -11.70 ม.รทก.



บ้านหาดสูง - อ.กบินทร์บุรี จ.ปราจีนบุรี
(ลุ่มน้ำบางปะกง)



ระดับน้ำปัจจุบัน 1.21 ม.รทก.
ระดับตลิ่งต่ำสุด 11.30 ม.รทก.
ระดับท้องน้ำ -3.26 ม.รทก.



บ้านสร้าง - อ.บ้านสร้าง จ.ปราจีนบุรี
(ลุ่มน้ำบางปะกง)



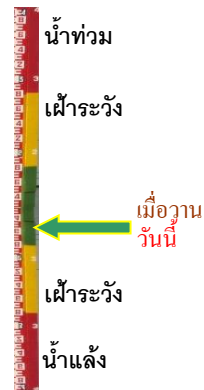
ระดับน้ำปัจจุบัน	0.96	ม.รทก.
ระดับตลิ่งต่ำสุด	3.50	ม.รทก.
ระดับท้องน้ำ	-9.82	ม.รทก.

บ้านเก่าเขาฉกรรจ์ - อ.เขาฉกรรจ์ จ.สระแก้ว
(ลุ่มน้ำบางปะกง)



ระดับน้ำปัจจุบัน	41.81	ม.รทก.
ระดับตลิ่งต่ำสุด	52.78	ม.รทก.
ระดับท้องน้ำ	40.08	ม.รทก.

บ้านใหม่ (เขานางบวช) - อ.เมือง จ.นครนายก
(ลุ่มน้ำบางปะกง)



ระดับน้ำปัจจุบัน	7.50	ม.รทก.
ระดับตลิ่งต่ำสุด	11.55	ม.รทก.
ระดับท้องน้ำ	3.36	ม.รทก.