



รายงานการเฝ้าระวังติดตามสถานการณ์น้ำและความช่วยเหลือ ศูนย์ปฏิบัติการทรัพยากรธรรมชาติและสิ่งแวดล้อม (ด้านทรัพยากรน้ำ) กระทรวงทรัพยากรธรรมชาติและสิ่งแวดล้อม

กองวิเคราะห์และประเมินสถานการณ์น้ำ กรมทรัพยากรน้ำ

โทรศัพท์ ๐ ๒๒๗๑ ๖๐๐๐ ต่อ ๖๔๔๕ โทรสาร ๐ ๒๒๗๘ ๖๖๒๙ www.dwr.go.th IDLine: mekhalawoc Email: mekhala@dwr.mail.go.th

ศูนย์เทคโนโลยีสารสนเทศทรัพยากรน้ำบาดาล กรมทรัพยากรน้ำบาดาล

โทรศัพท์ ๐ ๒๖๖๖ ๗๐๙๐ โทรสาร ๐ ๒๖๖๖ ๗๑๐๐ www.dgr.go.th Email: itcenter@dgr.mail.go.th

สำนักงานนโยบายและแผนทรัพยากรธรรมชาติและสิ่งแวดล้อม

โทรศัพท์ ๐ ๒๒๖๕๖๕๐๐ www.onep.go.th Email: webmaster@onep.go.th

กรมทรัพยากรธรณี

โทรศัพท์ ๐ ๒๖๒๑๙๕๐๐ www.dmr.go.th Email: webmaster@dmr.mail.go.th

รายงานฉบับที่ ๐๓๙/๒๕๖๖

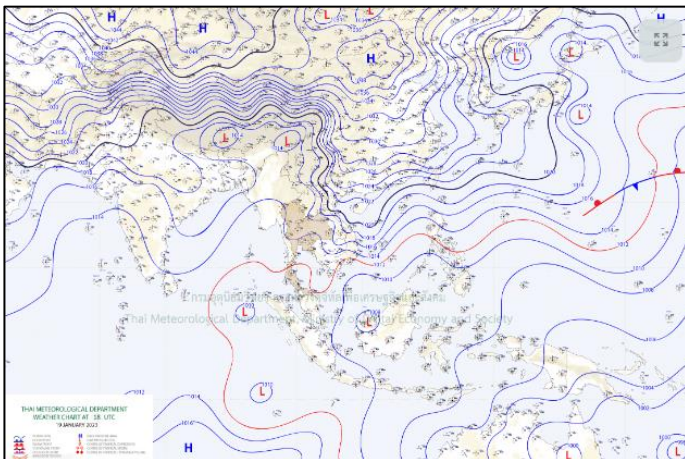
เวลา ๐๘.๐๐ น.

วันที่ ๒๐ มกราคม ๒๕๖๖

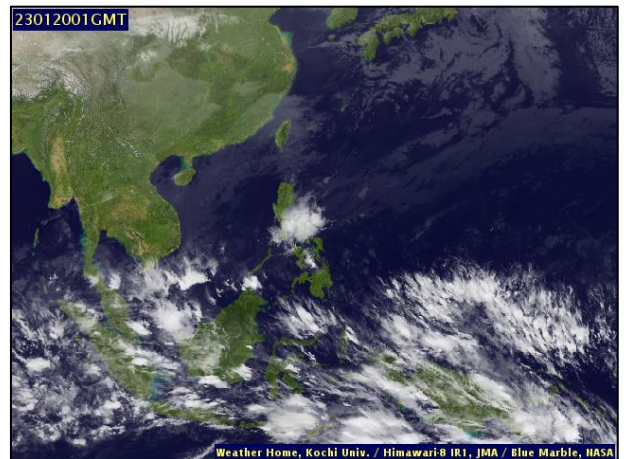
เรียน รว.ทส. เลขานุการ รว.ทส. ที่ปรึกษา รว.ทส. ปกท.ทส. รอง ปกท.ทส. อทน. อทบ. และหน่วยงานที่เกี่ยวข้อง

๑. สภาวะอากาศ เวลา ๐๕.๐๐ น. (กรมอุตุนิยมวิทยา)

พยากรณ์อากาศ ๒๔ ชั่วโมงข้างหน้า บริเวณความกดอากาศสูงหรือมวลอากาศเย็นกำลังค่อนข้างแรงที่ปกคลุมประเทศไทยตอนบนเริ่มมีกำลังอ่อนลง ประกอบกับลมตะวันตกในระดับบนเคลื่อนเข้าปกคลุมภาคเหนือ ลักษณะเช่นนี้ทำให้ประเทศไทยตอนบนมีอากาศเย็นถึงหนาวในตอนเช้า โดยอุณหภูมิลดลงอีก ๑-๒ องศาเซลเซียสในภาคเหนือ ขอให้ประชาชนบริเวณประเทศไทยตอนบนดูแลสุขภาพเนื่องจากสภาพอากาศที่เปลี่ยนแปลง รวมถึงระวังอันตรายจากอัคคีภัยที่อาจเกิดขึ้นเนื่องจากลมแรงและสภาพอากาศแห้งในระยะนี้สำหรับมรสุมตะวันออกเฉียงเหนือที่พัดปกคลุมอ่าวไทย ภาคใต้ และทะเลอันดามันมีกำลังแรงขึ้น ทำให้ภาคใต้มีฝนเพิ่มมากขึ้นและมีฝนตกหนักบางแห่ง คลื่นลมบริเวณอ่าวไทยตอนล่าง มีคลื่นสูง ๒-๓ เมตร บริเวณที่มีฝนฟ้าคะนองคลื่นสูงมากกว่า ๓ เมตร ส่วนอ่าวไทยตอนบนมีคลื่นสูงประมาณ ๒ เมตร ขอให้ประชาชนที่อาศัยอยู่บริเวณชายฝั่งภาคใต้ฝั่งตะวันออกระวังอันตรายจากคลื่นที่ซัดเข้าหาฝั่ง ส่วนชาวเรือบริเวณอ่าวไทยและทะเลอันดามันควรเดินเรือด้วยความระมัดระวังและหลีกเลี่ยงการเดินเรือในบริเวณที่มีฝนฟ้าคะนอง เรือเล็กบริเวณอ่าวไทยตอนล่างควรงดออกจากฝั่งในระยะนี้ไว้ด้วยฝนละอองในระยะนี้: ประเทศไทยตอนบนมีการสะสมฝนละออง/หมอกควันอยู่ในเกณฑ์น้อย เนื่องจากลมที่พัดปกคลุมบริเวณดังกล่าวเริ่มมีกำลังแรงขึ้น

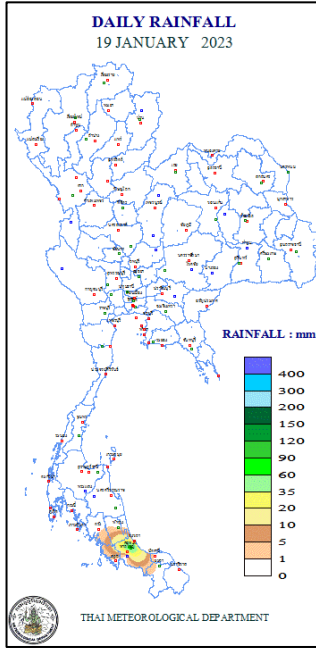


แผนที่อากาศ วันที่ ๒๐ ม.ค. ๒๕๖๖ เวลา ๐๑.๐๐ น.



ภาพถ่ายดาวเทียม วันที่ ๒๐ ม.ค. ๒๕๖๖ เวลา ๐๘.๐๐ น.

๒. ปริมาณฝนสะสม ณ เวลา ๐๗.๐๐น.(เมื่อวาน) - ๐๗.๐๐ น.(วันนี้) (กรมอุตุนิยมวิทยา)



| จุดตรวจวัด | ปริมาณฝน (มม.) |
|-----------------------|----------------|
| จ.สงขลา (คอหงษ์ สกษ.) | ๘๗.๒ |
| จ.สงขลา (หาดใหญ่) | ๒๙.๘ |
| จ.สงขลา (สะเดา) | ๑.๐ |
| จ.ยะลา (สกษ.) | ๐.๕ |
| จ.สงขลา | ๐.๔ |

๓. ปริมาณฝนสะสมของพื้นที่ลาดเชิงเขา ๑๒ ชม. ที่ผ่านมา (กรมทรัพยากรน้ำ)

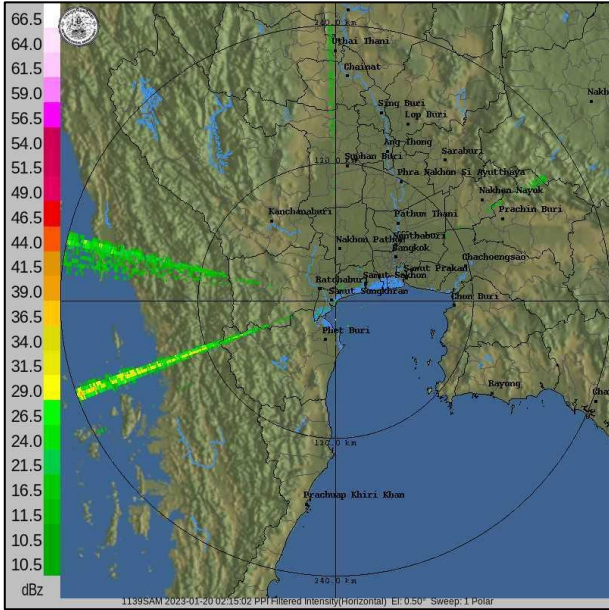
| รหัสสถานี | จุดตรวจวัด | ปริมาณฝน (มม./๑๒ ชม.) |
|-----------|--|-----------------------|
| STN๐๕๘๐ | บ้านพรุเตาะนอก ต.ทุ่งใหญ่ อ.หาดใหญ่ จ.สงขลา | ๖๒.๐ |
| STN๐๑๓๔ | บ้านโคกทัง ต.พิจิตร อ.นาหม่อม จ.สงขลา | ๕๖.๕ |
| STN๑๐๒๕ | บ้านหุแร่ ต.ทุ่งตำเสา อ.หาดใหญ่ จ.สงขลา | ๕๐.๐ |
| STN๐๒๑๑ | บ้านไร่ ต.ทุ่งหวัง อ.เมืองสงขลา จ.สงขลา | ๔๓.๐ |
| STN๐๒๒๗ | บ้านคลองแก้ว ต.เขาพระ อ.รัตภูมิ จ.สงขลา | ๒๙.๕ |
| STN๐๐๖๓ | บ้านคลองต่อ ต.กำแพงเพชร อ.รัตภูมิ จ.สงขลา | ๒๘.๕ |
| STN๑๐๒๗ | บ้านคลองหิน ต.เขาพระ อ.รัตภูมิ จ.สงขลา | ๒๒.๕ |
| STN๐๑๕๕ | บ้านวังพา ต.ทุ่งตำเสา อ.หาดใหญ่ จ.สงขลา | ๒๒.๐ |
| STN๐๗๑๐ | บ้านท่าจีน ต.ทต.น้ำน้อย อ.หาดใหญ่ จ.สงขลา | ๒๑.๕ |
| STN๐๗๐๗ | บ้านเหล่า ต.ทต.เขารูปช้าง อ.เมืองสงขลา จ.สงขลา | ๑๔.๐ |

๔. ค่าความชื้นในดิน (กรมทรัพยากรน้ำ/คณะกรรมการอำนวยการแม่น้ำโขง)

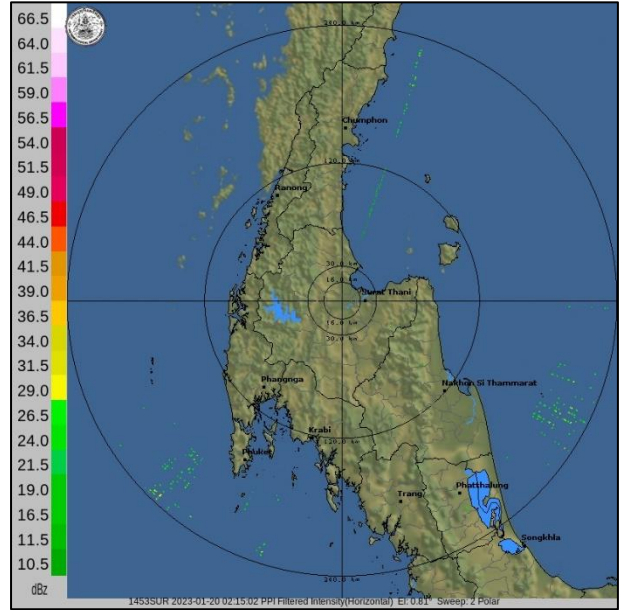
| ภูมิภาค | ความชื้นในดิน [-] ๑๔ ก.ย. ๖๕ | ความชื้นในดิน [-] ๓ ธ.ค. ๖๕ | แนวโน้ม |
|--------------------|------------------------------|-----------------------------|-----------|
| เหนือ | ๔๐-๖๐ | ๒๐-๔๐ | ลดลง |
| กลาง | ๘๐-๑๐๐ | ๒๐-๔๐ | ลดลง |
| ตะวันออกเฉียงเหนือ | ๔๐-๖๐ | ๒๐-๔๐ | ลดลง |
| ตะวันออก | ๔๐-๖๐ | ๔๐-๖๐ | ทรงตัว |
| ตะวันตก | ๒๐-๔๐ | ๒๐-๔๐ | ทรงตัว |
| ใต้ | ๔๐-๖๐ | ๖๐-๘๐ | เพิ่มขึ้น |

หมายเหตุ : ความชื้นในดิน ๐ หมายถึง ดินที่แห้งสนิท และ ๑๐๐ หมายถึง ดินที่อิ่มน้ำ

๕. เรดาร์ตรวจอากาศ ณ วันที่ ๒๐ มกราคม ๒๕๖๖ (กรมอุตุนิยมวิทยา)



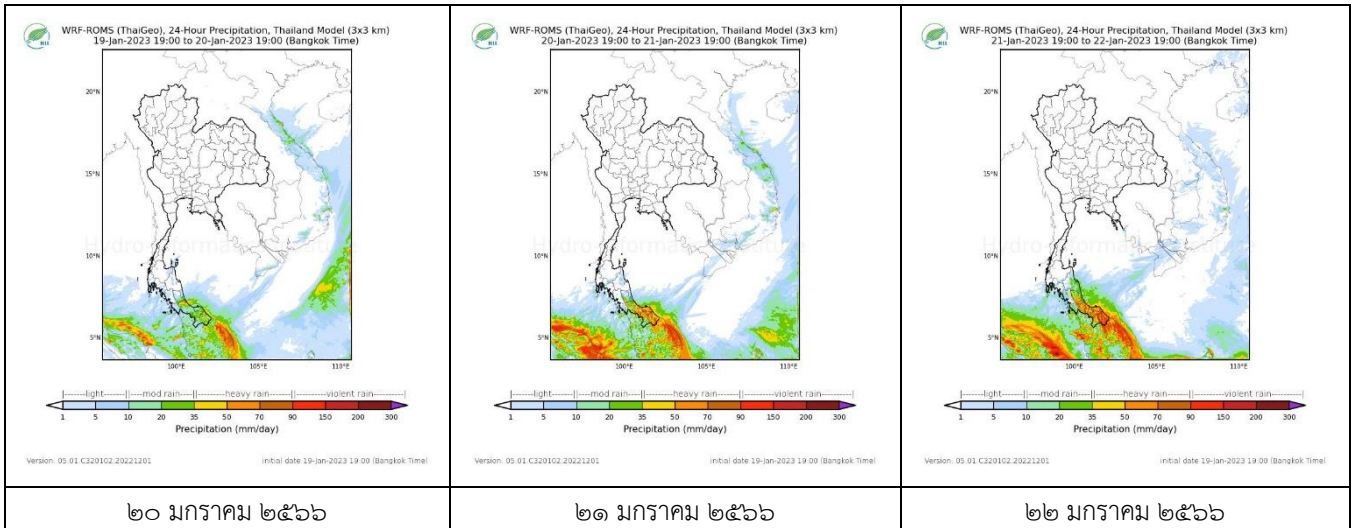
สถานีสมุทรปราการ เวลา ๐๙.๑๕ น.



สถานีสุราษฎร์ธานี เวลา ๐๙.๑๕ น.

จากเรดาร์ตรวจอากาศไม่พบกลุ่มเมฆฝนบริเวณประเทศไทย

๖. แผนภาพคาดการณ์ฝนล่วงหน้า ๓ วัน (สถาบันสารสนเทศทรัพยากรน้ำ (องค์การมหาชน))



๗. สถานการณ์น้ำในแหล่งเก็บกักน้ำ ณ วันที่ ๑๙ มกราคม ๒๕๖๖ (กรมชลประทาน กรมทรัพยากรน้ำ และสทช.)

๗.๑ ปริมาณน้ำในอ่างฯ ๕๔,๙๘๘ ล้าน ลบ.ม. คิดเป็นร้อยละ ๗๘ (ปริมาณน้ำใช้การได้ ๓๑,๔๕๑ ล้าน ลบ.ม. คิดเป็นร้อยละ ๖๖) ปริมาณน้ำในอ่างฯ เทียบกับปี ๒๕๖๕ (๕๑,๖๙๗ ล้าน ลบ.ม. คิดเป็นร้อยละ ๗๓) มากกว่าปี ๒๕๖๕ จำนวน ๓,๒๙๐ ล้าน ลบ.ม. ปริมาณน้ำไหลลงอ่างฯ จำนวน ๒๓.๖๒ ลบ.ม. ปริมาณน้ำระบาย จำนวน ๑๑๘.๗๘ ล้าน ลบ.ม. สามารถรับน้ำได้อีก ๑๕,๙๖๑ ล้าน ลบ.ม.

| อ่างเก็บน้ำ | ความจุที่ รณก. (ล้าน ลบ.ม.) | ปริมาณ น้ำในอ่าง | | ปริมาณ น้ำใช้การได้ | | ปริมาณ น้ำไหลลงอ่าง | | ปริมาณ น้ำระบาย | | ปริมาณ น้ำรับได้ อีก (ล้าน ม.๓) <small>(ความจุที่รับ- ปริมาณน้ำ ปัจจุบัน)</small> |
|-------------|-----------------------------------|----------------------|-------------------------|------------------------|------------------------|------------------------|------------------------|----------------------|------------------------|---|
| | | ปริมาณ (ล้าน ม.๓) | % น้ำ เก็บ กัก | ปริมาณ (ล้าน ม.๓) | % น้ำ ใช้ การ | วันนี้ (ล้าน ม.๓) | เมื่อวาน (ล้าน ม.๓) | วันนี้ (ล้าน ม.๓) | เมื่อวาน (ล้าน ม.๓) | |
| ๑.ภูมิพล | ๑๓,๔๖๒ | ๑๑,๓๕๔ | ๘๔ | ๗,๕๕๔ | ๗๘ | ๒.๐๓ | ๒.๒๙ | ๓๐.๐๐ | ๓๐.๐๐ | ๒,๑๐๘ |
| ๒.สิริกิติ์ | ๙,๕๑๐ | ๖,๐๘๖ | ๖๔ | ๓,๒๓๖ | ๔๙ | ๓.๐๙ | ๓.๐๖ | ๑๗.๐๐ | ๑๖.๙๘ | ๓,๔๒๔ |
| ๓.จุฬารามณ์ | ๑๖๔ | ๑๓๕ | ๘๒ | ๙๘ | ๗๗ | ๐.๐๙ | ๐.๑๐ | ๐.๕๑ | ๐.๕๓ | ๒๙ |
| ๔.อุบลรัตน์ | ๒,๔๓๑ | ๑,๗๔๖ | ๗๒ | ๑,๑๖๕ | ๖๓ | ๐.๐๐ | ๐.๐๐ | ๘.๙๐ | ๘.๕๙ | ๖๘๕ |

| | | | | | | | | | | |
|--------------------|--------|--------|----|-------|----|------|------|------|-------|-------|
| ๕.ลำปาง | ๑,๙๘๐ | ๑,๖๐๒ | ๘๑ | ๑,๕๐๒ | ๘๐ | ๐.๐๐ | ๐.๐๐ | ๔.๑๐ | ๔.๑๗ | ๓๗๘ |
| ๖.สุรินทร์ | ๑,๙๖๖ | ๑,๕๔๐ | ๗๘ | ๗๐๙ | ๖๒ | ๒.๗๙ | ๐.๒๗ | ๒.๐๔ | ๒.๐๒ | ๔๒๖ |
| ๗.ป่าสักชลสิทธิ์ | ๙๖๐ | ๗๔๕ | ๗๘ | ๗๔๒ | ๗๘ | ๐.๕๕ | ๑.๙๒ | ๖.๙๓ | ๖.๙๒ | ๒๑๕ |
| ๘.ศรีนครินทร์ | ๑๗,๗๔๕ | ๑๕,๗๑๗ | ๘๙ | ๕,๔๕๒ | ๗๓ | ๔.๓๙ | ๐.๖๒ | ๙.๐๑ | ๙.๐๓ | ๒,๐๒๘ |
| ๙.วชิราลงกรณ์ | ๘,๘๖๐ | ๕,๗๒๓ | ๖๕ | ๒,๗๑๑ | ๔๖ | ๐.๐๐ | ๒.๙๐ | ๘.๐๘ | ๘.๑๐ | ๓,๑๓๗ |
| ๑๐.ขุนด่านปราการชล | ๒๒๔ | ๑๗๓ | ๗๗ | ๑๖๘ | ๗๗ | ๐.๐๑ | ๐.๐๑ | ๑.๑๖ | ๑.๒๑ | ๕๑ |
| ๑๑.รัชชประภา | ๕,๖๓๙ | ๓,๗๐๕ | ๖๖ | ๒,๓๕๓ | ๕๕ | ๑.๐๘ | ๒.๒๔ | ๔.๙๐ | ๔.๖๕ | ๑,๙๓๔ |
| ๑๒.บางยาง | ๑,๔๕๔ | ๑,๒๓๒ | ๘๕ | ๙๕๖ | ๘๑ | ๕.๒๒ | ๕.๖๓ | ๖.๐๘ | ๑๐.๐๐ | ๒๒๒ |

๗.๒ อ่างเก็บน้ำขนาดกลาง ๔๓๕ แห่ง มีปริมาณน้ำ ๔,๕๓๗ ล้าน ลบ.ม. (๘๔%) ปริมาณน้ำใช้การ ๔,๑๓๒ ล้าน ลบ.ม. (๘๓%)

๗.๓ แหล่งน้ำในพื้นที่นอกเขตชลประทาน ๑๐๒,๐๙๙ แห่ง มีปริมาณน้ำรวม ๗,๑๒๗ ล้าน ลบ.ม. (๘๔%)

๗.๔ แหล่งน้ำขนาดเล็กนอกเขตชลประทาน ๑๓๘ แห่ง ตรวจวัดโดยกรมทรัพยากรน้ำ เริ่มต้นฤดูแล้ง มีปริมาณน้ำ ๒๖๐.๑๐ ล้าน ลบ.ม. (๙๕%) ปริมาณน้ำปัจจุบัน ๒๒๙.๑๐ ล้าน ลบ.ม. (๘๘%)

| ภูมิภาค | จำนวน (แห่ง) | ปริมาณรวม (ล้าน ลบ.ม.) | ปริมาณน้ำ (ล้าน ลบ.ม.) | | | | | | | |
|--------------------|--------------|------------------------|------------------------|----------|----------|----------|----------|----------|------------|--------|
| | | | เดือน | | | | | | ปัจจุบัน | |
| | | | ก.ค. ๖๕ | ส.ค. ๖๕ | ก.ย. ๖๕ | ต.ค. ๖๕ | พ.ย. ๖๕ | ธ.ค. ๖๕ | ๑๒ ม.ค. ๖๖ | ร้อยละ |
| เหนือ | ๑๗,๒๔๙ | ๙๙๒ | ๕๗๓.๐๖ | ๗๖๔.๙๖ | ๗๙๘.๔๐ | ๙๕๗.๕๕ | ๙๔๐.๕๖ | ๙๓๐.๐๓ | ๘๘๘.๖๗ | ๙๐ |
| ตะวันออกเฉียงเหนือ | ๕๔,๕๔๗ | ๔,๓๘๒ | ๒,๕๔๓.๙๑ | ๓,๔๕๕.๒๑ | ๓,๕๐๓.๕๒ | ๔,๔๔๑.๕๕ | ๓,๙๘๕.๘๕ | ๓,๗๕๙.๗๙ | ๓,๕๒๙.๕๓ | ๘๑ |
| กลาง | ๑๖,๓๖๗ | ๑,๕๗๔ | ๘๖๗.๕๔ | ๑,๐๙๔.๓๕ | ๑,๐๘๓.๗๑ | ๑,๔๖๘.๓๓ | ๑,๕๒๕.๘๓ | ๑,๔๓๔.๒๒ | ๑,๓๖๗.๐๖ | ๘๗ |
| ตะวันออก | ๗,๘๐๔ | ๙๙๒ | ๕๓๔.๒๓ | ๗๗๓.๙๙ | ๗๔๕.๒๑ | ๙๖๑.๓๙ | ๙๙๘.๔๒ | ๙๔๔.๓๐ | ๘๘๐.๘๓ | ๘๙ |
| ตะวันตก | ๒,๕๐๖ | ๑๙๒ | ๑๓๒.๐๓ | ๑๑๖.๔๐ | ๑๑๔.๘๐ | ๑๑๗.๒๑ | ๑๖๘.๐๑ | ๑๗๑.๑๐ | ๑๖๔.๘๘ | ๘๖ |
| ใต้ | ๓,๖๒๖ | ๓๓๘ | ๒๕๐.๓๐ | ๒๒๖.๓๑ | ๒๑๙.๑๑ | ๒๐๗.๕๘ | ๒๑๐.๘๓ | ๒๙๖.๒๐ | ๒๙๕.๙๑ | ๘๗ |
| รวม | ๑๐๒,๐๙๙.๐๐ | ๘,๔๗๐ | ๔,๙๐๑.๐๘ | ๖,๔๓๑.๒๒ | ๖,๔๖๔.๗๖ | ๘,๑๕๓.๖๑ | ๗,๘๒๙.๕๐ | ๗,๕๓๕.๖๔ | ๗,๑๒๖.๘๗ | ๘๔ |

๘. สถานการณ์น้ำในประเทศ ณ วันที่ ๑๗ - ๒๐ มกราคม ๒๕๖๖ (กรมชลประทาน)

| สถานี | แม่น้ำ | อำเภอ | จังหวัด | ระดับตลิ่ง (ม. รทก.) | ระดับน้ำ (ม.รทก.) | | | | แนวโน้ม | เปรียบเทียบระดับตลิ่ง |
|-------|-------------|-------------|---------------|----------------------|-------------------|---------|----------|---------|-----------|-----------------------|
| | | | | | อังคาร | พุธ | พฤหัสบดี | ศุกร์ | | |
| | | | | | ๑๗ ม.ค. | ๑๘ ม.ค. | ๑๙ ม.ค. | ๒๐ ม.ค. | | |
| P.๑ | ปิง | เมือง | เชียงใหม่ | ๓.๗๐ | ๑.๒๒ | ๑.๑๕ | ๑.๑๘ | ๑.๒๖ | เพิ่มขึ้น | - ๒.๔๔ |
| W.๑C | วัง | เมือง | ลำปาง | ๕.๒๐ | ๑.๐๖ | ๑.๑๑ | ๐.๘๗ | -๐.๖๗ | ลดลง | - ๕.๘๗ |
| Y.๑๖ | ยม | บางระกำ | พิษณุโลก | ๗.๓๐ | ๒.๔๗ | ๒.๔๕ | ๒.๔๒ | ๒.๔๐ | ลดลง | - ๔.๙๐ |
| N.๗A | น่าน | เมือง | พิจิตร | ๙.๘๗ | ๒.๐๔ | ๒.๒๐ | ๒.๓๘ | ๒.๒๔ | ลดลง | - ๗.๖๓ |
| C.๒ | เจ้าพระยา | เมือง | นครสวรรค์ | ๒๕.๗๐ | ๑๘.๐๙ | ๑๘.๑๓ | ๑๗.๙๕ | ๑๘.๐๕ | ลดลง | - ๘.๑๕ |
| C.๑๓ | เจ้าพระยา | สรรพยา | ชัยนาท | ๑๖.๓๔ | ๕.๕๔ | ๕.๕๔ | ๕.๕๔ | ๕.๕๔ | ทรงตัว | - ๑๐.๘๐ |
| M.๖A | มูล | สตึก | บุรีรัมย์ | ๗.๙๕ | ๐.๔๕ | ๐.๕๒ | ๐.๕๔ | ๐.๕๕ | เพิ่มขึ้น | - ๗.๔๐ |
| M.๑๙๑ | ลำตะคอง | เมือง | นครราชสีมา | ๓.๕๐ | ๑.๐๑ | ๑.๐๗ | ๑.๑๖ | ๑.๐๒ | ลดลง | - ๒.๔๘ |
| M.๗ | มูล | เมือง | อุบลราชธานี | ๗.๐๐ | ๒.๒๑ | ๒.๒๓ | ๒.๒๑ | ๒.๑๙ | ลดลง | - ๔.๘๑ |
| M.๖๙ | ลำเซบก | ตระการพืชผล | อุบลราชธานี | ๗.๓๐ | ๕.๙๔ | ๖.๐๑ | ๕.๕๘ | ๕.๖๓ | เพิ่มขึ้น | - ๑.๖๗ |
| X.๖๔ | คลองท่าแซะ | ท่าแซะ | ชุมพร | ๑๗.๑๓ | ๗.๙๗ | ๘.๑๗ | ๘.๑๗ | ๘.๑๖ | ลดลง | - ๘.๙๗ |
| X.๑๔๙ | คลองกลาย | นบพิตำ | นครศรีธรรมราช | ๓๓.๙๖ | ๒๗.๓๖ | ๒๗.๓๕ | ๒๗.๓๕ | ๒๗.๓๕ | ทรงตัว | - ๖.๖๑ |
| X.๒๗๔ | แม่น้ำโก-ลก | แว้ง | นราธิวาส | ๒๓.๕๐ | ๑๘.๗๐ | *** | *** | *** | *** | *** |
| X.๓๗A | แม่น้ำตาปี | พระแสง | สุราษฎร์ธานี | ๑๑.๗๐ | ๕.๖๑ | ๕.๔๙ | ๕.๓๙ | ๕.๓๓ | ลดลง | - ๖.๓๗ |

*** ยังไม่ได้รับรายงาน

๙. สถานการณ์น้ำในพื้นที่ลุ่มน้ำโขง ณ วันที่ ๒๐ มกราคม ๒๕๖๖ (คณะกรรมการแม่โขง)

| สถานี | ระดับอ้างอิง (ม.รทก.) | ระดับตลิ่ง (ม.) | ระดับน้ำ (ม.) | | | | | เปรียบเทียบระดับตลิ่ง (ม.) | ผลต่างของระดับน้ำ (ม.) | | แนวโน้ม |
|--------------------------|--------------------------|--------------------|---------------|---------|---------|---------|---------|----------------------------|------------------------|---------------|-----------|
| | | | ๑๖ ม.ค. | ๑๗ ม.ค. | ๑๘ ม.ค. | ๑๙ ม.ค. | ๒๐ ม.ค. | | ๓ วันย้อนหลัง | ๕ วันย้อนหลัง | |
| อ.เชียงแสน จ.เชียงราย | ๓๕๗.๑๑๐ | ๑๒.๘๐ | ๒.๓๑ | ๒.๔๕ | ๒.๓๖ | ๒.๒๕ | ๒.๓๖ | -๑๐.๔๔ | ๐.๐๐ | ๐.๐๕ | เพิ่มขึ้น |
| อ.เชียงคาน จ.เลย | ๑๙๔.๑๑๘ | ๑๖.๐๐ | ๔.๘๖ | ๔.๘๐ | ๔.๘๒ | ๔.๗๗ | ๔.๖๗ | -๑๑.๓๓ | -๐.๑๕ | -๐.๑๙ | ลดลง |
| อ.เมือง จ.หนองคาย | ๑๕๓.๖๔๘ | ๑๒.๒๐ | ๑.๙๘ | ๑.๘๘ | ๑.๘๒ | ๑.๘๐ | ๑.๗๙ | -๑๐.๔๑ | -๐.๐๓ | -๐.๑๙ | ลดลง |
| อ.เมือง จ.นครพนม | ๑๓๒.๖๘๐ | ๑๒.๐๐ | ๑.๘๕ | ๑.๘๓ | ๑.๘๖ | ๑.๘๖ | ๑.๘๔ | -๑๐.๑๖ | -๐.๐๒ | -๐.๐๑ | ลดลง |
| อ.เมือง จ.มุกดาหาร | ๑๒๔.๒๑๙ | ๑๒.๕๐ | ๒.๑๔ | ๒.๑๐ | ๒.๑๐ | ๒.๑๒ | ๒.๑๑ | -๑๐.๓๙ | ๐.๐๑ | -๐.๐๓ | ลดลง |
| อ.โขงเจียม จ.อุบลราชธานี | ๘๙.๐๓๐ | ๑๔.๕๐ | ๒.๖๐ | ๒.๕๙ | ๒.๕๖ | ๒.๕๔ | ๒.๕๔ | -๑๑.๙๖ | -๐.๐๒ | -๐.๐๖ | ทรงตัว |

***ไม่มีสถานการณ์

๑๐. สถานการณ์เตือนภัย Early Warning ณ วันที่ ๒๐ มกราคม ๒๕๖๖ (กรมทรัพยากรน้ำ)

| การแจ้งเตือน | สถานี | การแจ้งเตือน | ช่วงเวลา |
|-----------------------------|-------|--------------|----------|
| เตือนสีแดง (อพยพ) | - | - | - |
| เตือนสีเหลือง (เตือนภัย) | - | - | - |
| เตือนสีเขียว (เฝ้าระวัง) | - | - | - |

*** ไม่มีสถานการณ์

๑๑. พื้นที่ติดตามและเฝ้าระวังสถานการณ์ธรณีพิบัติภัย ณ วันที่ ๒๐ มกราคม ๒๕๖๖ (กรมทรัพยากรธรณี)

เนื่องจากในพื้นที่เสี่ยงดินถล่มมีปริมาณน้ำฝนไม่ถึงเกณฑ์การเฝ้าระวัง ประกอบกับไม่มีพื้นที่คาดการณ์ปริมาณน้ำฝนที่อาจก่อให้เกิดดินถล่มล่วงหน้า จึงไม่มีพื้นที่ติดตามสถานการณ์ธรณีพิบัติภัยดินถล่มและน้ำป่าไหลหลาก

๑๒. เหตุการณ์วิกฤตน้ำปัจจุบัน ณ วันที่ ๒๐ มกราคม ๒๕๖๖ [เวลา ๑๕.๐๐ น.(เมื่อวาน) - ๐๘.๐๐ น. (วันนี้)]

ไม่มีสถานการณ์

๑๓. สถานการณ์ภาวะน้ำท่วม และสถานการณ์ฝนแล้ง/ฝนทิ้งช่วง ณ วันที่ ๒๐ มกราคม ๒๕๖๖ (ปก.)

ไม่มีสถานการณ์

๑๔. ลักษณะอากาศ ๗ วันข้างหน้า (ระหว่างวันที่ ๑๙ - ๒๕ มกราคม ๒๕๖๖)

ในช่วงวันที่ ๑๙ - ๒๒ ม.ค. ๖๖ บริเวณความกดอากาศสูงหรือมวลอากาศเย็นแรงจากประเทศจีนที่ปกคลุมประเทศไทยตอนบนและทะเลจีนใต้เริ่มมีกำลังอ่อนลงแต่ยังคงทำให้ประเทศไทยตอนบนมีอากาศเย็นถึงหนาวกับมีลมแรง โดยบริเวณภาคตะวันออกเฉียงเหนือ ภาคกลาง ภาคตะวันออก รวมทั้งกรุงเทพมหานครและปริมณฑล อุณหภูมิเปลี่ยนแปลงเล็กน้อย ในขณะที่ในช่วงวันที่ ๑๙ - ๒๑ ม.ค. ๖๖ ลมตะวันตกในระดับบนเคลื่อนเข้าปกคลุมภาคเหนือ ทำให้ภาคเหนือมีอุณหภูมิลดลง ๓ - ๕ องศาเซลเซียส ส่วนในช่วงวันที่ ๒๓ - ๒๕ ม.ค. ๖๖ บริเวณความกดอากาศสูงหรือมวลอากาศเย็นกำลังปานกลางระลอกใหม่จะแผ่เสริมลงมาปกคลุมประเทศไทยตอนบนและทะเลจีนใต้ ทำให้ประเทศไทยตอนบนมีอากาศเย็นถึงหนาวเย็นต่อเนื่อง สำหรับมรสุมตะวันออกเฉียงเหนือกำลังค่อนข้างแรงยังคงปกคลุมบริเวณอ่าวไทยและภาคใต้ตลอดช่วง ส่งผลให้ในช่วงวันที่ ๒๐ - ๒๕ ม.ค. ๖๖ บริเวณภาคใต้ตอนล่างมีฝนตกหนักถึงหนักมากบางแห่ง ส่วนคลื่นลมบริเวณอ่าวไทยจะมีกำลังแรงขึ้น โดยบริเวณอ่าวไทยตอนบนมีคลื่นสูงประมาณ ๒ เมตร ส่วนอ่าวไทยตอนล่างมีคลื่นสูง ๒ - ๓ เมตร บริเวณที่มีฝนฟ้าคะนองคลื่นสูงมากกว่า ๓ เมตร ตลอดช่วง

๑๕. ความช่วยเหลือภัยน้ำท่วมสะสมของกรมทรัพยากรน้ำ

ความช่วยเหลือในพื้นที่ประสบปัญหาอุทกภัย ตั้งแต่วันที่ ๑ สิงหาคม ๒๕๖๕ - ๑๗ มกราคม ๒๕๖๖

| หน่วยงาน | จังหวัด | ปริมาณการ สูบน้ำ (ลบ.ม.) | ปริมาณการ แจกจ่ายน้ำ สะอาด (ลิตร) | น้ำดื่ม บรรจุ ขวด (ขวด) | ประโยชน์ที่ได้รับ | | |
|-------------------|-------------------|--------------------------------|--|----------------------------------|-------------------|---------------|-----------------------|
| | | | | | อุปโภค-บริโภค | | พื้นที่เกษตร (ไร่) |
| | | | | | ครัวเรือน | ประชากร | |
| สท.๑ | กำแพงเพชร | - | - | ๖๐๐ | ๑๕๐ | ๖๐๐ | - |
| | ลำปาง | ๑,๗๙๒,๐๐๐ | ๑๘,๐๐๐ | ๓,๖๐๐ | ๒๙๕ | ๑,๒๕๕ | - |
| | แม่ฮ่องสอน | - | - | ๑,๓๒๐ | ๒๕๕ | ๑,๐๗๐ | - |
| | เชียงใหม่ | - | - | ๑,๘๐๐ | - | - | - |
| | เชียงราย | - | ๓๖,๐๐๐ | ๑,๘๐๐ | ๑๓๐ | ๖๕๐ | - |
| สท.๒ | กรุงเทพมหานคร | ๙,๖๓๙,๐๐๐ | - | - | - | - | - |
| | ปทุมธานี | ๑๓,๒๐๔,๘๐๐ | - | - | ๗,๗๕๐ | ๑๖,๒๐๐ | - |
| | สมุทรปราการ | ๖๑๐,๔๐๐ | - | - | - | - | - |
| | นนทบุรี | ๓๙๐,๔๒๐ | - | - | ๕๐๐ | ๑,๕๐๐ | - |
| | นครสวรรค์ | ๑,๗๔๒,๓๔๐ | - | - | ๑,๐๐๐ | ๑๑,๐๐๐ | ๕๑๐ |
| | สิงห์บุรี | ๒,๒๒๘,๕๘๐ | - | - | ๑๔๐ | ๒๕๐ | - |
| | สระบุรี | ๙๗๒,๐๐๐ | - | - | ๓,๙๙๓ | ๗,๘๘๘ | - |
| | อุทัยธานี | ๑๒๙,๖๐๐ | - | - | - | - | - |
| | ชัยนาท | ๒๒๖,๔๔๐ | - | - | - | - | - |
| | อ่างทอง | ๑๔๒,๖๒๐ | - | - | - | - | - |
| สท.๓ | อุดรธานี | ๑,๓๙๓,๕๐๐ | - | - | ๒,๑๕๙ | ๕,๕๓๑ | ๑๘๐ |
| | เลย | ๔๐๐,๐๐๐ | - | - | ๑๐,๓๖๔ | ๒๑,๓๔๓ | - |
| สท.๔ | มหาสารคาม | ๓๓๖,๔๐๐ | - | - | ๕๓๕ | ๑,๘๒๙ | - |
| | ขอนแก่น | ๔,๘๑๐,๘๐๐ | - | - | ๖,๒๖๕ | ๑๔,๕๕๕ | - |
| สท.๕ | นครราชสีมา | ๑,๑๓๓,๑๖๐ | - | ๖๐๐ | ๖๐ | ๒๐๐ | - |
| สท.๖ | ปราจีนบุรี | ๒,๑๑๒,๖๓๔ | - | - | ๓๕๘ | ๑,๗๓๐ | ๘๐๐ |
| | ระยอง | ๖๖๗,๒๐๐ | - | - | ๒,๐๐๐ | ๘,๐๐๐ | ๓๐ |
| สท.๗ | ราชบุรี | ๑,๙๒๓,๘๔๐ | - | - | ๔๒๓ | ๑,๑๘๑ | ๑,๓๕๔ |
| | นครปฐม | ๑,๘๖๓,๐๐๐ | - | - | ๒,๙๙๓ | ๗,๘๙๐ | ๓,๐๗๐ |
| | สุพรรณบุรี | ๙,๕๒๕,๘๖๐ | - | - | ๕,๒๐๕ | ๑๕,๔๘๘ | ๒๕,๗๕๐ |
| สท.๘ | สงขลา | ๕๑๘,๒๒๖ | - | - | ๘๖๐ | ๒,๔๗๖ | ๒๐๐ |
| | พัทลุง | ๖๕,๖๑๐ | - | - | ๖๖๒ | ๑,๔๓๙ | ๔๐ |
| | ปัตตานี | ๘,๑๐๐ | - | - | - | - | - |
| สท.๙ | อุดรดิตถ์ | - | - | ๕๐๐ | - | - | - |
| | น่าน | - | - | ๒,๐๐๐ | - | - | - |
| | แพร่ | - | - | ๕๐๐ | ๖๑ | ๒๔๔ | - |
| | พิษณุโลก | ๑,๓๔๑,๒๔๔ | - | ๕๐๐ | ๑,๓๓๑ | ๕,๑๔๐ | ๒,๒๐๐ |
| | สุโขทัย | ๔๔,๑๖๐ | - | - | ๕๑๓ | ๑,๖๓๐ | - |
| สท.๑๑ | อุบลราชธานี | ๓,๐๑๘,๒๕๐ | - | ๒๗๖ | ๖๙๖ | ๓,๖๓๕ | ๕๐ |
| ๓๔ จังหวัด | ๖๐,๒๔๐,๑๘๔ | ๕๔,๐๐๐ | ๑๓,๔๙๖ | ๔๘,๖๙๘ | ๑๓๒,๗๒๔ | ๓๔,๑๘๔ | |

จึงเรียนมาเพื่อโปรดทราบ

นายภาตล ถาวรภุชรัตน์
อธิบดีกรมทรัพยากรน้ำ
ประธานคณะทำงานศูนย์ปฏิบัติการ
ทรัพยากรธรรมชาติและสิ่งแวดล้อม (ด้านทรัพยากรน้ำ)