



รายงานการเฝ้าระวังติดตามสถานการณ์น้ำ ๒๔ ชั่วโมง

ศูนย์ป้องกันวิกฤติน้ำ กรมทรัพยากรน้ำ กระทรวงทรัพยากรธรรมชาติและสิ่งแวดล้อม
โทรศัพท์ ๐ ๒๒๘๘ ๖๖๓๑ โทรสาร ๐ ๒๒๘๘ ๖๖๒๙ <http://www.dwr.go.th>

รายงานฉบับที่ ๙๐๑/๒๕๖๐

เวลา ๑๕.๐๐ น.

วันที่ ๒ เมษายน ๒๕๖๐

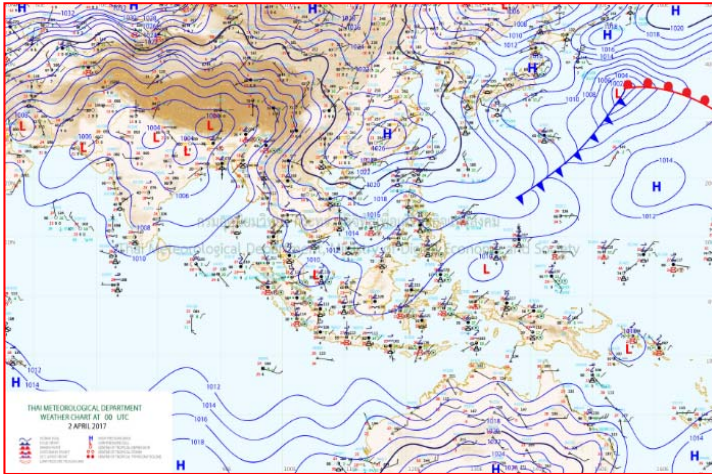
เรื่อง รายงานการเฝ้าระวังติดตามสถานการณ์น้ำ ๒๔ ชั่วโมง

เรียน รมว.ทส. เลขานุการ รมว.ทส. ปกท.ทส. รอง ปกท.ทส. อทท. รอง อทท. และหน่วยงานที่เกี่ยวข้อง

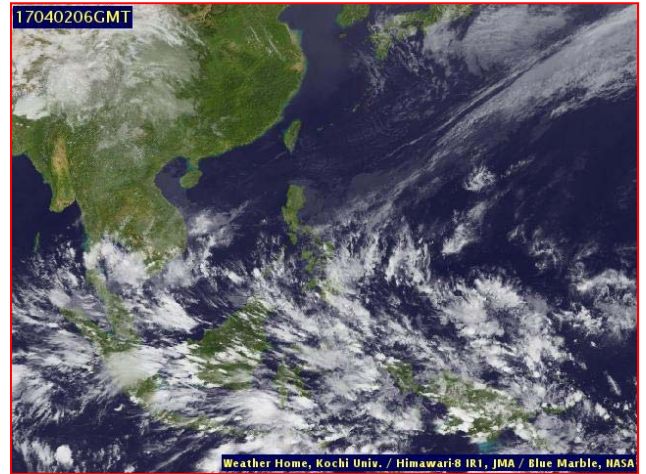
กรมทรัพยากรน้ำขอรายงานการเฝ้าระวังและติดตามสถานการณ์น้ำ ประจำวันที่ ๒ เมษายน ๒๕๖๐ ดังนี้

๑. สภาพอากาศ ณ เวลา ๑๒.๐๐ น. (ที่มา: กรมอุตุนิยมวิทยา)

พยากรณ์อากาศ ๒๔ ชั่วโมงข้างหน้า บริเวณภาคเหนือ และภาคตะวันออกเฉียงเหนือ มีพายุฝนฟ้าคะนองและมีลมกระโชกแรงบางแห่ง เกิดขึ้นในระยะนี้ สำหรับภาคใต้มีฝนเพิ่มขึ้นและมีฝนตกหนักบางแห่ง ส่วนคลื่นลมบริเวณอ่าวไทยตอนล่างสูงประมาณ ๒ เมตร ขอให้ชาวเรือเดินเรือด้วยความระมัดระวัง

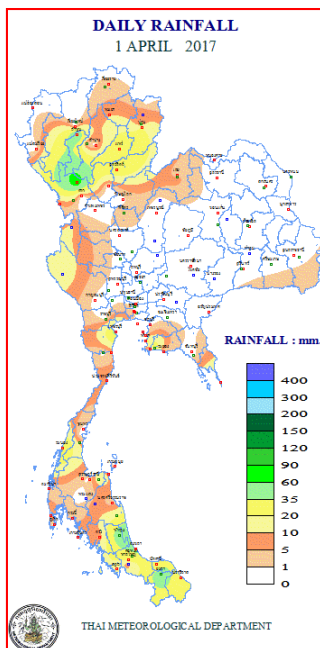


แผนที่อากาศ วันที่ ๒ เม.ย. ๒๕๖๐ เวลา ๑๒.๐๐ น.



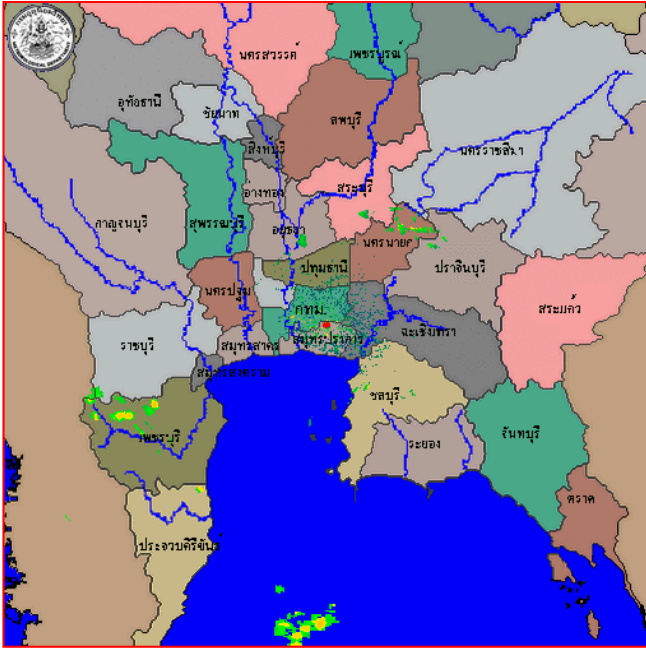
ภาพถ่ายจากดาวเทียม วันที่ ๒ เม.ย. ๒๕๖๐ เวลา ๑๓.๐๐ น.

๒. ปริมาณฝนสะสม ณ เวลา ๐๗.๐๐ น. (เมื่อวาน) - ๐๗.๐๐ น. (วันนี้) (ที่มา: กรมอุตุนิยมวิทยา)

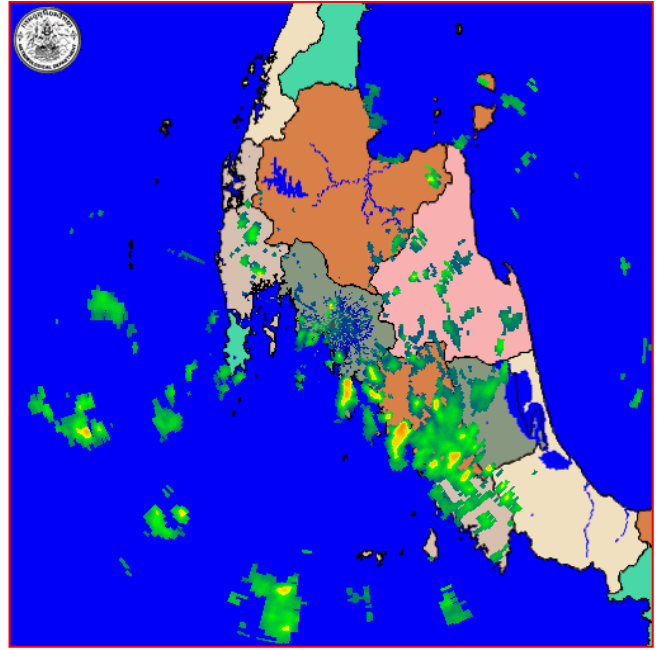


จุดตรวจวัด	ปริมาณฝน (มม.)
จ.ตาก (เขื่อนภูมิพล)	๗๗.๙
จ.ลำพูน	๕๙.๐
จ.ยะลา (สภช.)	๔๗.๖
จ.พัทลุง (สภช.)	๔๗.๐
จ.ระนอง	๓๙.๐
จ.อุตรดิตถ์	๓๑.๒
กรุงเทพฯ บางนา สภช.	๒๙.๑

๓. เรดาร์ตรวจอากาศ ณ วันที่ ๒ เมษายน ๒๕๖๐ (ที่มา: กรมอุตุนิยมวิทยา)



สถานีสุวรรณภูมิ เวลา ๑๓.๓๐ น.



สถานีกระบี่ เวลา ๑๔.๑๕ น.

จากเรดาร์ตรวจอากาศ จะพบว่ามียกลุ่มเมฆฝนกระจายบริเวณภาคกลาง ภาคตะวันออก และภาคเหนือ

๔. สถานการณ์น้ำในอ่างเก็บน้ำขนาดใหญ่ ณ วันที่ ๒ เมษายน ๒๕๖๐ (ที่มา: กรมชลประทาน)

สภาพน้ำในอ่างเก็บน้ำขนาดใหญ่ปริมาณน้ำในอ่างฯ ๔๐,๙๘๔ ล้าน ลบ.ม. คิดเป็นร้อยละ ๕๘ (ปริมาณน้ำใช้การได้ ๑๗,๔๕๘ ล้านลบ.ม. คิดเป็นร้อยละ ๓๗) ปริมาณน้ำในอ่างฯ เทียบกับปี ๒๕๕๙ (๓๔,๓๙๗ ล้าน ลบ.ม. คิดเป็นร้อยละ ๔๙) มากกว่าปี ๒๕๕๙ จำนวน ๖,๕๘๗ ล้าน ลบ.ม. ปริมาณน้ำไหลลงอ่างฯ จำนวน ๓๐.๖๑ ล้าน ลบ.ม. ปริมาณน้ำระบายจำนวน ๙๖.๑๕ ล้าน ลบ.ม. สามารถรับน้ำได้อีก ๒๙,๗๗๓ ล้าน ลบ.ม. ในช่วงฤดูแล้งตั้งแต่วันที่ ๑ พฤศจิกายน ๒๕๕๙ ถึงปัจจุบัน ปริมาณน้ำไหลลงอ่างฯ สะสม จำนวน ๖,๘๖๘ ล้าน ลบ.ม. ปริมาณน้ำระบายสะสม จำนวน ๑๒,๗๒๐ ล้าน ลบ.ม.

อ่างเก็บน้ำ	ปริมาณน้ำในอ่าง		ปริมาณน้ำใช้การได้		ปริมาณน้ำไหลลงอ่าง		ปริมาณน้ำระบาย		ปริมาณน้ำรับได้อีก (ล้าน ม. ^๓) (ความจุที่ รนส.- ปริมาณน้ำปัจจุบัน)
	ปริมาณ (ล้าน ม. ^๓)	% น้ำเก็บกัก	ปริมาณ (ล้าน ม. ^๓)	% น้ำใช้การ	วันนี้ (ล้าน ม. ^๓)	เมื่อวาน (ล้าน ม. ^๓)	วันนี้ (ล้าน ม. ^๓)	เมื่อวาน (ล้าน ม. ^๓)	
๑.ภูมิพล	๖,๐๑๘	๔๕	๒,๒๑๘	๒๓	๐.๐๐	๐.๐๐	๑๑.๐๐	๑๑.๐๐	๗,๔๔๔
๒.สิริกิติ์	๕,๒๔๐	๕๕	๒,๓๙๐	๓๖	๓.๗๓	๑.๕๑	๑๘.๑๒	๑๘.๐๒	๕,๔๐๐
๓.จุฬารัตน์	๘๐	๔๙	๔๓	๓๔	๐.๐๒	๐.๑๔	๐.๐๐	๐.๐๐	๑๒๗
๔.อุบลรัตน์	๑,๒๘๖	๕๓	๗๐๕	๓๘	๐.๐๐	๓.๘๒	๕.๐๐	๕.๐๑	๑,๑๔๕
๕.ลำปาว	๖๓๐	๓๒	๕๓๐	๒๘	๐.๐๐	๐.๐๐	๔.๒๓	๔.๒๕	๑,๘๒๐
๖.สิรินธร	๑,๑๘๙	๖๐	๓๕๘	๓๒	๐.๐๐	๑.๐๘	๔.๔๒	๐.๘๕	๗๗๗
๗.ป่าสักชลสิทธิ์	๓๖๙	๓๘	๓๖๖	๓๘	๐.๑๘	๐.๒๐	๕.๒๐	๕.๒๒	๕๙๑
๘.ศรีนครินทร์	๑๒,๙๗๑	๗๓	๒,๗๖๖	๓๖	๓.๑๒	๒.๕๑	๘.๗๗	๘.๙๗	๕,๘๗๙
๙.วชิราลงกรณ์	๔,๖๔๙	๕๒	๑,๖๓๗	๒๘	๐.๙๙	๐.๙๑	๑๓.๐๗	๑๓.๐๗	๖,๓๕๑
๑๐.ขุนด่านปราการชล	๙๕	๔๓	๙๑	๔๑	๐.๐๐	๐.๐๐	๑.๓๓	๑.๓๓	๑๓๑
๑๑.รัชชประภา	๔,๖๖๑	๘๓	๓,๓๐๙	๗๗	๗.๗๖	๔.๘๓	๘.๗๔	๑๕.๕๒	๑,๙๕๙
๑๒.บางบาล	๑,๐๕๑	๗๒	๗๗๕	๖๖	๘.๑๒	๖.๓๒	๒.๐๐	๒.๐๔	๖๒๓

๕. สถานการณ์น้ำในประเทศ ณ วันที่ ๒๙ มีนาคม - ๒ เมษายน ๒๕๖๐ (ที่มา: กรมชลประทาน)

สถานี	แม่น้ำ	อำเภอ	จังหวัด	ระดับตลิ่ง (ม.รทก.)	ระดับน้ำ (ม.รทก.)					แนวโน้ม
					พุธ	พฤหัสบดี	ศุกร์	เสาร์	อาทิตย์	
					๒๙ มี.ค.	๓๐ มี.ค.	๓๑ มี.ค.	๑ เม.ย.	๒ เม.ย.	
P.๑	ปิง	เมือง	เชียงใหม่	๓.๗๐	๑.๒๘	๑.๒๘	๑.๑๗	๑.๕๐	๑.๓๐	ลดลง
W.๑C	วัง	เมือง	ลำปาง	๕.๒๐	๐.๐๐	๐.๑๑	๐.๐๙	๐.๐๔	๐.๐๐	ลดลง
Y.๑๖	ยม	บางระกำ	พิษณุโลก	๑.๕๔	๐.๓๗	๐.๓๕	๐.๓๕	๐.๓๕	-๐.๓๗	ลดลง
N.๗A	น่าน	เมือง	พิจิตร	๑๐.๗๘	๓.๒๖	๓.๑๕	๒.๘๑	๒.๘๙	๒.๙๖	ลดลง
C.๑๓	เจ้าพระยา	สรรพยา	ชัยนาท	๑๖.๓๔	๑๔.๖๑	๑๔.๕๕	๑๔.๕๙	๑๔.๗๐	๑๔.๘๘	เพิ่มขึ้น
M.๖A	มูล	สตึก	บุรีรัมย์	๖.๐๐	๐.๕๑	๐.๕๐	๐.๕๐	๐.๕๒	๐.๕๑	ลดลง
M.๗	มูล	เมือง	อุบลราชธานี	๗.๐๐	๒.๐๕	๑.๙๕	๑.๘๘	๑.๘๗	๑.๘๗	ทรงตัว
M.๑๙๑	ลำตะคอง	เมือง	นครราชสีมา	๓.๐๐	๐.๗๖	๐.๖๘	๐.๖๐	๐.๖๙	๐.๗๑	เพิ่มขึ้น
M.๑๕๙	ลำชี	จอมพระ	สุรินทร์	๑๑.๓๐	๒.๑๐	๒.๐๙	๒.๐๒	๒.๑๐	๒.๑๐	ทรงตัว
M.๙๕	ลำเสียวใหญ่	สุวรรณภูมิ	ร้อยเอ็ด	๓.๒๐	๑.๓๖	๑.๓๕	๑.๓๔	๑.๓๙	๑.๓๙	ทรงตัว
X.๖๔	คลองท่าแซะ	ท่าแซะ	ชุมพร	๑๗.๑๓	๘.๔๘	๘.๕๔	๘.๐๗	๘.๒๒	๙.๘๔	เพิ่มขึ้น
X.๑๔๙	คลองกลาย	นบพิตำ	นครศรีธรรมราช	๓๓.๙๖	๒๙.๒๐	๒๙.๑๐	๒๙.๑๐	๒๙.๐๙	๒๙.๒๓	เพิ่มขึ้น
X.๒๗๔	แม่น้ำโก-ลก	แว้ง	นราธิวาส	๒๒.๔๐	***	***	***	***	***	***
X.๓๗A	แม่น้ำตาปี	พระแสง	สุราษฎร์ธานี	๑๐.๗๖	๖.๓๗	๖.๔๔	๖.๖๐	๖.๕๕	๖.๖๐	เพิ่มขึ้น

*** ยังไม่ได้รับรายงาน

๖. สถานการณ์น้ำในพื้นที่ลุ่มน้ำโขง ณ วันที่ ๓๑ มีนาคม ๒๕๖๐ (ที่มา:MRC: Mekong River Commission)

สถานี	ระดับตลิ่ง(เมตร)	ระดับน้ำ (เมตร)	ต่ำกว่าระดับตลิ่ง (เมตร)	แนวโน้ม
อ.เชียงแสน จ.เชียงราย	๑๒.๘๐	๓.๕๕	๙.๒๕	ลดลง
อ.เชียงคาน จ.เลย	๑๖.๐๐	๕.๗๘	๑๐.๒๒	เพิ่มขึ้น
อ.เมือง จ.หนองคาย	๑๒.๒๐	๒.๙๒	๙.๒๘	ลดลง
อ.เมือง จ.นครพนม	๑๒.๕๐	๒.๔๙	๑๐.๐๑	เพิ่มขึ้น
อ.เมือง จ.มุกดาหาร	๑๒.๐๐	๒.๗๓	๙.๒๗	ทรงตัว
อ.โขงเจียม จ.อุบลราชธานี	๑๔.๕๐	๒.๙๘	๑๑.๕๒	ลดลง

๖. สถานการณ์เตือนภัย Early Warning ณ วันที่ ๒ เมษายน ๒๕๖๐ (ที่มา: สำนักวิจัย พัฒนาและอุทกวิทยา กรมทรัพยากรน้ำ)

[เวลา ๐๘.๐๐ น. - ๑๕.๐๐ น. (วันนี้)]

การแจ้งเตือน	สถานี	การแจ้งเตือน
เตือนสีแดง (อพยพ)	-	-
เตือนสีเหลือง (เตือนภัย)	-	-
เตือนสีเขียว (เฝ้าระวัง)	-	-

*ได้รับข้อมูลจากทาง Social Media โดยโปรแกรม Line ศูนย์อุทกภัย ทน.

๗. สถานการณ์ธรณีพิบัติ ณ วันที่ ๒ เมษายน ๒๕๖๐ (ที่มา : กรมทรัพยากรธรณี)

ไม่มีสถานการณ์ธรณีพิบัติ

๘. เหตุการณ์วิกฤตน้ำปัจจุบัน ณ วันที่ ๒ เมษายน ๒๕๖๐ [เวลา ๐๘.๐๐ น. - ๑๕.๐๐ น. (วันนี้)]

ศูนย์ข่าวหาดใหญ่ - เกิดน้ำท่วมใน ๒ ตำบลของ อ.สะเดา จ.สงขลา หลังมีฝนตกหนักในพื้นที่ ทำให้พื้นที่การเกษตรได้รับความเสียหาย

วันนี้ (๒ เม.ย.) หลังจากที่เกิดฝนตกหนักในเขตพื้นที่ อ.สะเดา จ.สงขลา ทำให้เกิดภาวะน้ำท่วมฉับพลันใน ๒ ตำบล ประกอบด้วย ต.ทุ่งหมอ และ ต.ท่าโพธิ์ อ.สะเดา ทำให้น้ำจากเทือกเขาแก้ว และน้ำจากบ้านปาดังเบซาร์ อ.สะเดา ได้ไหลเข้าท่วมบ้านคลองทราย หมู่ที่ ๒ ต.ทุ่งหมอ อ.สะเดา น้ำได้ไหลเข้าท่วมพื้นที่เกษตรโดยน้ำได้เข้าท่วมพื้นที่ปลูกยางพารา พื้นที่ปลูกต้นกล้วยและมะพร้าว ทำให้ได้รับความเสียหาย

ส่วนที่บ้านสองพี่น้อง หมู่ ๔ ต.ท่าโพธิ์ และบ้านโคกเนียนออก หมู่ ๕ ต.ท่าโพธิ์ อ.สะเดา น้ำได้ไหลเข้าท่วมพื้นที่ปลูกยางพารา และพื้นที่ปลูกแตงโม ทำให้พื้นที่เพาะปลูกดังกล่าวได้รับความเสียหาย โดยน้ำได้ทะลักเข้าท่วมตั้งแต่เมื่อคืนที่ผ่านมา

๙. สถานการณ์อุทกภัย ภัยแล้ง ณ วันที่ ๒ เมษายน ๒๕๖๐ (ที่มา : กรมป้องกันและบรรเทาสาธารณภัย)

สถานการณ์อุทกภัย วาตภัย และน้ำป่าไหลหลาก ปัจจุบันสถานการณ์คลี่คลายแล้วทุกจังหวัดอยู่ระหว่างฟื้นฟู

สถานการณ์ภัยแล้ง ปัจจุบันมีจังหวัดที่ประกาศเขตการให้ความช่วยเหลือผู้ประสบภัยพิบัติกรณีฉุกเฉิน (ภัยแล้ง) จำนวน ๑ จังหวัด ๓ อำเภอ ๑๓ ตำบล ๘๕ หมู่บ้าน (สระแก้ว)

๑๐. การเตรียมความพร้อมรับมือสถานการณ์ภัยแล้ง (กรมทรัพยากรน้ำ)

การช่วยเหลือพื้นที่ประสบปัญหาภัยแล้งโดยกรมทรัพยากรน้ำ ระหว่างวันที่ ๑ ตุลาคม ๒๕๕๙ - วันที่ ๒๗ มีนาคม ๒๕๖๐ โดยสูบน้ำจากแหล่งน้ำธรรมชาติไปเติมในแหล่งน้ำสำหรับอุปโภคบริโภค จำนวน ๑๕ จังหวัด ๔๘ จุด ปริมาณการสูบน้ำ ๘,๗๔๑,๓๗๐ ลบ.ม. และปริมาณแจกจ่ายน้ำ ๔๐๙,๔๙๗ ลิตร มีประชากรได้รับประโยชน์ ๓๕,๖๙๓ครัวเรือน ๑๓๗,๗๓๔ คน

หน่วยดำเนินงาน	จังหวัด	จุดดำเนินการ (แห่ง)	ปริมาณสูบน้ำ (ลบ.ม.)	ปริมาณแจกจ่ายน้ำ	ประโยชน์ที่ได้รับ	
					ครัวเรือน	ประชากร
สทภ.๒	สระบุรี	๒	๒๙๘,๐๘๐	๑๖๒,๐๐๐	๓,๑๒๕	๑๐,๒๖๓
	นครสวรรค์	๒	๑,๐๘๘,๐๐๐	-	๔๐๐	๑,๒๐๐
	อุทัยธานี	๑	๒๔๓,๐๐๐	-	๑๕๐	๖๐๐
สทภ.๓	อุดรธานี	๔	๓๔๔,๙๐๐	-	๑,๔๐๑	๕,๘๖๙
	นครพนม	๑	๗๘,๗๕๐	-	๓๓๐	๑,๕๐๐
	สกลนคร	๑	๒๓๓,๒๘๐	-	๗๒๒	๒,๕๘๓
สทภ.๔	ขอนแก่น	๑๑	๘๐๓,๓๔๐	-	๕,๒๔๑	๑๗,๕๐๔
	ชัยภูมิ	๑	๔๕,๐๐๐	-	๑๖๓	๗๔๑
สทภ.๕	นครราชสีมา	๙	๕๙๙,๘๘๐	-	๑,๖๖๘	๖,๔๗๕
	บุรีรัมย์	๒	๔๕๒,๓๐๐	-	๑,๐๐๐	๔,๕๔๖
สทภ.๖	สระแก้ว	๙	๒,๐๘๓,๕๖๐	-	๑๕,๗๐๔	๖๐,๙๓๑
	ปราจีนบุรี	๕	๑,๒๘๒,๕๖๐	-	๓,๒๖๕	๑๐,๓๐๖
	นครนายก	๑	๘๙,๖๐๐	-	๒๑๖	๘๐๓
สทภ.๗	ราชบุรี	๒	๗๔๔,๑๒๐	-	๑๖๐	๖๔๐
สทภ.๙	แพร่	๑	๒๗๓,๐๐๐	-	๕๘	๒๓๒
	อุดรดิตถ์	๐	-	๒๔๗,๔๙๗	๗๐๙	๔,๘๗๖
สทภ.๑๑	อำนาจเจริญ	๑	๓๔,๐๐๐	-	๒๒๐	๑,๐๑๐
	ยโสธร	๑	๒๔,๐๐๐	-	๘๒๗	๓,๒๒๐
	อุบลราชธานี	๑	๒๔,๐๐๐	-	๓๓๔	๑,๔๓๕
รวม	๑๙ จังหวัด	๕๕	๘,๗๔๑,๓๗๐	๔๐๙,๔๙๗	๓๕,๖๙๓	๑๓๗,๗๓๔

๑๑. การคาดหมายลักษณะอากาศ ๗ วันข้างหน้า (ระหว่างวันที่ ๒ - ๘ เมษายน ๒๕๖๐)

ในช่วงวันที่ ๒ - ๓ เม.ย. ประเทศไทยตอนบนมีฝนลดลงและอุณหภูมิจะสูงขึ้นกับมีอากาศร้อนในตอนกลางวัน ส่วนในช่วงวันที่ ๔- ๘ เม.ย. ภาคตะวันออกเฉียงเหนือตอนล่าง ภาคตะวันออก ภาคกลางตอนล่าง รวมทั้งกรุงเทพมหานครและปริมณฑล มีฝนฟ้าคะนองเกิดขึ้นได้ในระยะนี้

สำหรับภาคใต้ในช่วงวันที่ ๒-๖ เม.ย. จะมีฝนเพิ่มมากขึ้นกับมีฝนตกหนักในหลายพื้นที่และมีฝนตกหนักมากบางแห่ง สำหรับบริเวณอ่าวไทยมีคลื่นสูงประมาณ ๒ เมตร

ลักษณะสำคัญทางอุตุนิยมวิทยา ในช่วงวันที่ ๒ - ๔ เม.ย. บริเวณความกดอากาศสูงกำลังปานกลางจากประเทศจีนปกคลุมประเทศไทยตอนบนและทะเลจีนใต้ ส่วนในช่วงวันที่ ๕- ๘ เม.ย.บริเวณความกดอากาศสูงที่ปกคลุมประเทศไทยตอนบนมีกำลังอ่อนลง ในขณะที่ลมตะวันออกเฉียงใต้พัดปกคลุมภาคตะวันออกเฉียงเหนือตอนล่าง ภาคตะวันออก รวมทั้งกรุงเทพมหานครและปริมณฑล ทำให้บริเวณดังกล่าวยังคงมีฝนฟ้าคะนองเกิดขึ้นในระยะนี้

สำหรับในช่วงวันที่ ๒-๖ เม.ย. หย่อมความกดอากาศต่ำปกคลุมประเทศมาเลเซียประกอบกับลมตะวันออกเฉียงใต้พัดปกคลุมภาคใต้และอ่าวไทยมีกำลังแรงขึ้น ทำให้บริเวณภาคใต้มีฝนเพิ่มมากขึ้นกับมีฝนตกหนักในหลายพื้นที่และมีฝนตกหนักมากบางแห่ง สำหรับคลื่นลมบริเวณอ่าวไทยจะมีกำลังแรงขึ้น โดยมีคลื่นสูงประมาณ ๒ เมตร

จึงเรียนมาเพื่อโปรดทราบ

นายวรศาสน์ อภัยพงษ์
อธิบดีกรมทรัพยากรน้ำ