

รายงานสถานการณ์น้ำลุ่มน้ำเจ้าพระยา

วันที่ 1 กุมภาพันธ์ 2566

1. สภาพภูมิอากาศ

ลักษณะอากาศทั่วไป (ที่มา: กรมอุตุนิยมวิทยา)

พยากรณ์อากาศ 24 ชั่วโมงข้างหน้า บริเวณความกดอากาศสูงหรือมวลอากาศเย็นกำลังอ่อนปกคลุมประเทศไทยและทะเลจีนใต้ ลักษณะเช่นนี้ทำให้ประเทศไทยมีอุณหภูมิสูงขึ้นกับมีหมอกในตอนเช้า แต่ยังคงมีอากาศเย็นถึงหนาวในภาคเหนือและภาคตะวันออกเฉียงเหนือ ส่วนภาคกลาง ภาคตะวันออก และภาคใต้ตอนบนมีอากาศเย็นในตอนเช้า ขอให้ประชาชนบริเวณประเทศไทยดูแลรักษาสุขภาพเนื่องจากสภาพอากาศที่เปลี่ยนแปลง และเพิ่มความระมัดระวังในการสัญจรผ่านบริเวณที่มีหมอก รวมถึงระวังอันตรายจากอัคคีภัยที่อาจเกิดขึ้นเนื่องจากสภาพอากาศแห้งไว้ด้วย

สำหรับมรสุมตะวันออกเฉียงเหนือที่พัดปกคลุมอ่าวไทย ภาคใต้ และทะเลอันดามันมีกำลังอ่อนลง แต่ยังคงทำให้ภาคใต้ตอนล่างมีฝนฟ้าคะนองบางแห่ง ขอให้ประชาชนบริเวณภาคใต้ตอนล่างระวังอันตรายจากฝนฟ้าคะนองส่วนคลื่นลมบริเวณอ่าวไทยตอนล่างมีกำลังปานกลาง โดยมีคลื่นสูง 1-2 เมตร บริเวณที่มีฝนฟ้าคะนองคลื่นสูงมากกว่า 2 เมตร ขอให้ชาวเรือบริเวณอ่าวไทยตอนล่างเดินเรือด้วยความระมัดระวังและหลีกเลี่ยงการเดินเรือในบริเวณที่มีฝนฟ้าคะนอง

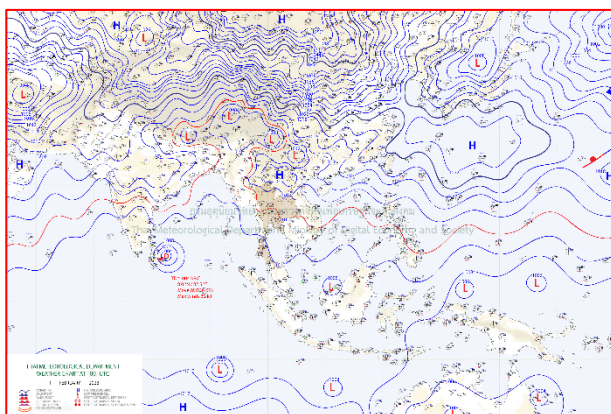
ฝุ่นละอองในระยะนี้: ประเทศไทยตอนบนมีแนวโน้มของการสะสมฝุ่นละออง/หมอกควันเพิ่มขึ้นอยู่ในเกณฑ์ปานกลางถึงมาก เนื่องจากลมที่พัดปกคลุมมีกำลังอ่อนลง

สภาพอากาศภาคกลาง

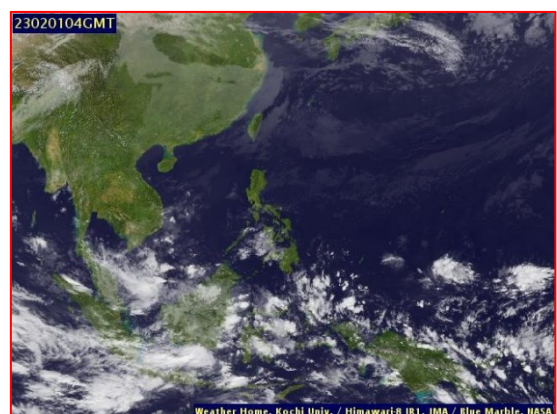
อากาศเย็น กับมีหมอกในตอนเช้า และอุณหภูมิจะสูงขึ้น 1-3 องศาเซลเซียส อุณหภูมิต่ำสุด 17-19 องศาเซลเซียส อุณหภูมิสูงสุด 31-34 องศาเซลเซียส ลมตะวันออกเฉียง ความเร็ว 10-15 กม./ชม.

ผลคาดการณ์ปริมาณน้ำฝนล่วงหน้า 1-7 วัน ภาคกลาง

ในช่วงวันที่ 1 - 3 ก.พ. 66 อากาศเย็นกับมีหมอกในตอนเช้า และอุณหภูมิจะสูงขึ้น 2 - 4 องศาเซลเซียส ในขณะที่ในช่วงวันที่ 3 - 7 ก.พ. 66 มีฝนฟ้าคะนองร้อยละ 20 - 40 ของพื้นที่ อุณหภูมิต่ำสุด 20 - 25 องศาเซลเซียส อุณหภูมิสูงสุด 30 - 35 องศาเซลเซียส ลมตะวันออกเฉียงใต้ ความเร็ว 10 - 20 กม./ชม.



แผนที่อากาศ วันที่ 1 ก.พ. 2566 เวลา 07.00 น.



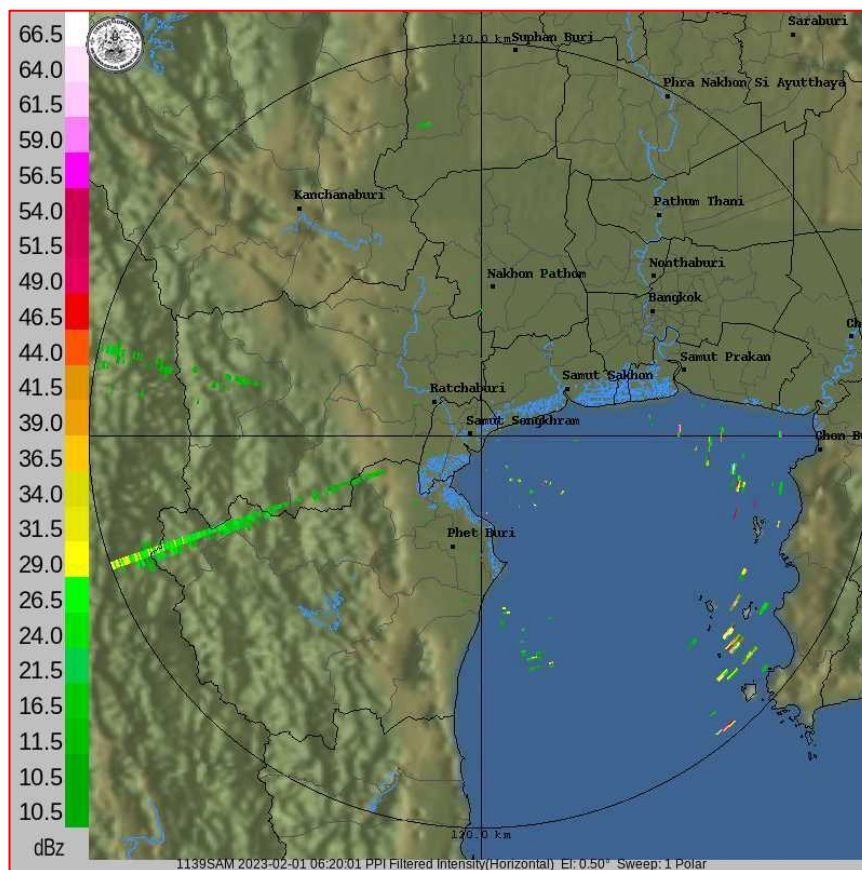
ภาพถ่ายจากดาวเทียม วันที่ 1 ก.พ. 2566

2. สถานการณ์ฝน

จากข้อมูลสถานการณ์ฝนในพื้นที่ลุ่มน้ำเจ้าพระยาของวันที่ 31 มกราคม 2566 จากกรมทรัพยากรน้ำ กรมอุตุนิยมวิทยา กรมชลประทาน และสถาบันสารสนเทศทรัพยากรน้ำ (องค์การมหาชน) พบว่าไม่มีฝนตกในพื้นที่ลุ่มน้ำเจ้าพระยา

ข้อมูลสถานการณ์ฝนในพื้นที่ลุ่มน้ำเจ้าพระยา ณ วันที่ 31 มกราคม 2566 เวลา 07.00 น.

ลุ่มน้ำ	จังหวัด*	ปริมาณฝน 24 ชม.(มม.)
เจ้าพระยา	นครสวรรค์	ไม่มีฝน
	พระนครศรีอยุธยา	ไม่มีฝน
	ปทุมธานี (สภช.)	ไม่มีฝน
	ลพบุรี	ไม่มีฝน
	กรุงเทพฯ (บางนา สภช.)	-
หมายเหตุ “ - ” คือ ยังไม่ได้รับรายงาน, *จังหวัดมีพื้นที่ลุ่มน้ำมากกว่าร้อยละ 50 ขึ้นไป		

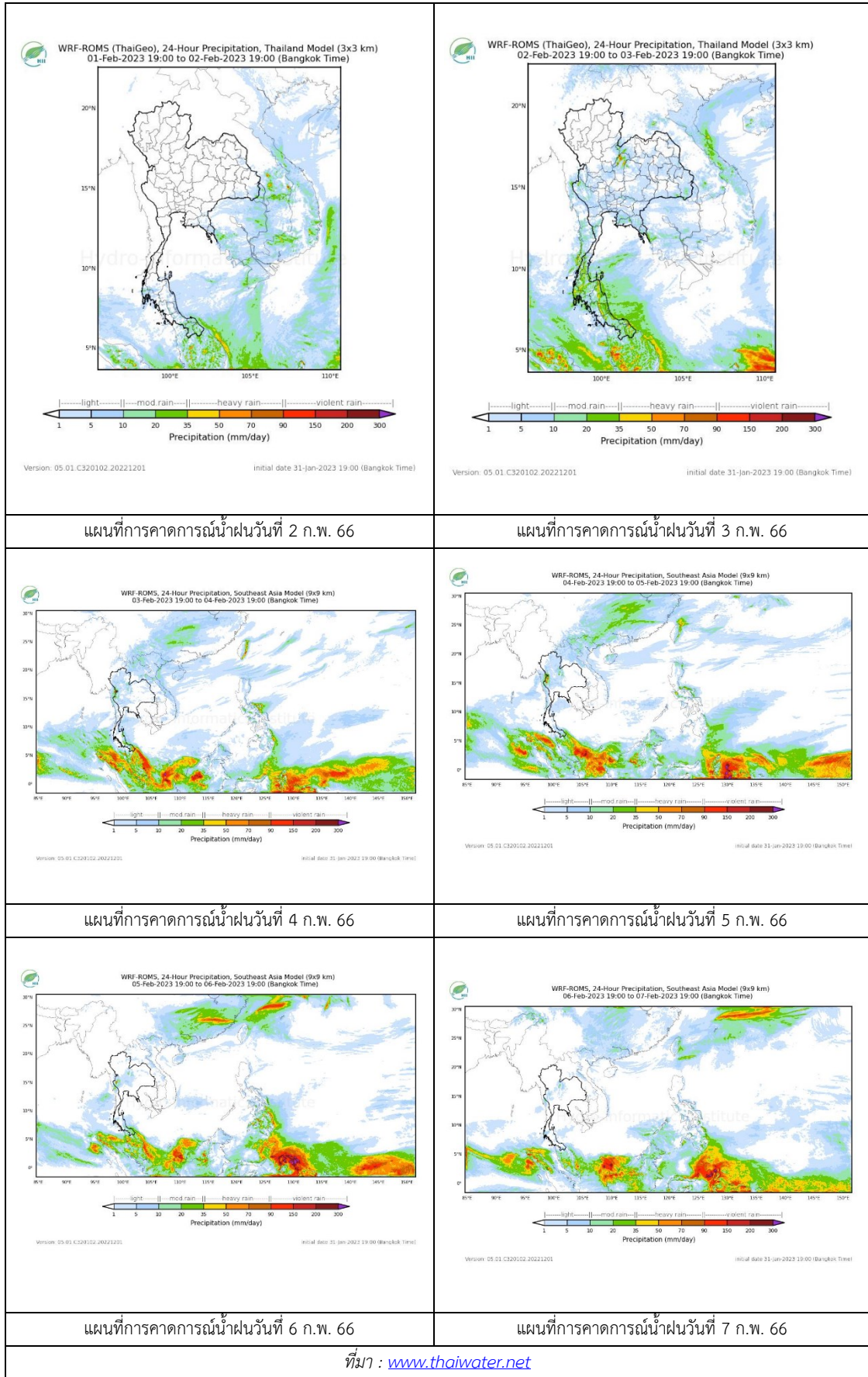


ภาพเรดาร์ตรวจอากาศ “สถานีสมุทรสงคราม”

ณ วันที่ 1 กุมภาพันธ์ 2566 เวลา 13.20 น.

(ที่มา : กรมอุตุนิยมวิทยา <https://weather.tmd.go.th/phs.php>)

สถานการณ์น้ำฝน (แผนภาพคาดการณ์ฝนล่วงหน้าความละเอียดสูง WRF-ROMS Model)



3. ข้อมูลปริมาณน้ำในลำน้ำ

สถานการณ์น้ำท่า 28 ม.ค. – 1 ก.พ. 2566 ที่มา: กรมชลประทาน)

สถานี	แม่น้ำ	อำเภอ	จังหวัด	ระดับตลิ่ง	เสาร์	อาทิตย์	จันทร์	อังคาร	พุธ	แนวโน้ม (เพิ่ม/ลด)
				ปริมาณน้ำ (ลบ.ม./ว.)	ม.ค.	ม.ค.	ม.ค.	ม.ค.	ก.พ.	
C.2	เจ้าพระยา	เมือง	นครสวรรค์	25.70	17.98	18.07	18.11	18.03	18.06	เพิ่มขึ้น
				3590.00	386.00	408.00	418.00	398.00	405.00	
C.13	เจ้าพระยา	สรรพยา	ชัยนาท	16.34	15.05	15.06	15.11	15.12	15.17	เพิ่มขึ้น
				2840.00	70.00	70.00	70.00	70.00	70.00	
C.3	เจ้าพระยา	เมือง สิงห์บุรี	สิงห์บุรี	13.40	2.11	2.13	2.13	2.12	2.14	เพิ่มขึ้น
				713.00	***	***	***	***	***	
C.35	เจ้าพระยา	พระนคร ศรีอยุธยา	พระนคร ศรีอยุธยา	4.35	0.46	0.75	0.62	0.56	0.40	ลดลง
				1179.00	***	***	***	***	***	
C.36	เจ้าพระยา	บางบาล	พระนคร ศรีอยุธยา	4.36	0.73	0.92	0.79	0.65	0.60	ลดลง
				420.00	***	***	***	***	***	
C.37	เจ้าพระยา	บางบาล	พระนคร ศรีอยุธยา	4.14	0.58	0.80	0.66	0.52	0.47	ลดลง
				44.00	***	***	***	***	***	

*** ยังไม่ได้รับรายงาน

	
<p>บ้านป้อม ต.บ้านป้อม อ.พระนครศรีอยุธยา จ.พระนครศรีอยุธยา (ลุ่มน้ำเจ้าพระยา)</p>	<p>สะพานปรีดีธำรงค์ ต.หัวรอ อ.พระนครศรีอยุธยา จ.พระนครศรีอยุธยา (ลุ่มน้ำเจ้าพระยา)</p>
	
<p>บ้านทับกฤช ต.ทับกฤชใต้ อ.ชุมแสง จ.นครสวรรค์ (ลุ่มน้ำเจ้าพระยา)</p>	<p>สะพานเดชาวงศ์ ต.ปากน้ำโพธิ์ อ.เมือง จ.นครสวรรค์ (ลุ่มน้ำเจ้าพระยา)</p>

	
<p>วัดโคกจันทร์ ต.โพนางดำ อ.สรรพยา จ.ชัยนาท (ลุ่มน้ำเจ้าพระยา)</p>	<p>ศาลากลางสมุทรปราการ ต.ปากน้ำ อ.เมือง จ.สมุทรปราการ (ลุ่มน้ำเจ้าพระยา)</p>
	
<p>บ้านหาดเสลา ต.หัวตง อ.เก้าเลี้ยว จ.นครสวรรค์ (ลุ่มน้ำเจ้าพระยา)</p>	<p>บ้านท้ายตง ต.บางกระบือ อ.สามโคก จ.ปทุมธานี (ลุ่มน้ำเจ้าพระยา)</p>

ปริมาณน้ำในลำน้ำในพื้นที่ลุ่มน้ำเจ้าพระยา

(หมายเหตุ ที่มา : <http://mekhala.dwr.go.th/cctv/>)

4. สรุป

- รายงานสถานการณ์น้ำลุ่มน้ำเจ้าพระยาวันที่ 1 กุมภาพันธ์ 2566
- สถานการณ์น้ำในลุ่มน้ำเจ้าพระยาอยู่ในภาวะปกติ ระดับน้ำในลำน้ำส่วนใหญ่มีแนวโน้มลดลง เพิ่มขึ้น