



**รายงานการเฝ้าระวังติดตามสถานการณ์น้ำและความช่วยเหลือ
ศูนย์ปฏิบัติการทรัพยากรธรรมชาติและสิ่งแวดล้อม (ด้านทรัพยากรน้ำ)
กระทรวงทรัพยากรธรรมชาติและสิ่งแวดล้อม**

กองวิเคราะห์และประเมินสถานการณ์น้ำ กรมทรัพยากรน้ำ

โทรศัพท์ ๐ ๒๒๗๑ ๖๐๐๐ ต่อ ๖๔๔๕ โทรสาร ๐ ๒๒๗๘ ๖๖๒๙ www.dwr.go.th IDLine: mekhalawoc Email: mekhala@dwr.mail.go.th

ศูนย์เทคโนโลยีสารสนเทศทรัพยากรน้ำบาดาล กรมทรัพยากรน้ำบาดาล

โทรศัพท์ ๐ ๒๖๖๖ ๗๐๙๐ โทรสาร ๐ ๒๖๖๖ ๗๑๐๐ www.dgr.go.th Email: itcenter@dgr.mail.go.th

สำนักงานนโยบายและแผนทรัพยากรธรรมชาติและสิ่งแวดล้อม

โทรศัพท์ ๐ ๒๒๖๕๖๕๐๐ www.onep.go.th Email: webmaster@onep.go.th

กรมทรัพยากรธรณี

โทรศัพท์ ๐ ๒๖๒๑๙๕๐๐ www.dmr.go.th Email: webmaster@dmr.mail.go.th

รายงานฉบับที่ ๐๖๘/๒๕๖๖

เวลา ๑๕.๐๐ น.

วันที่ ๓ กุมภาพันธ์ ๒๕๖๖

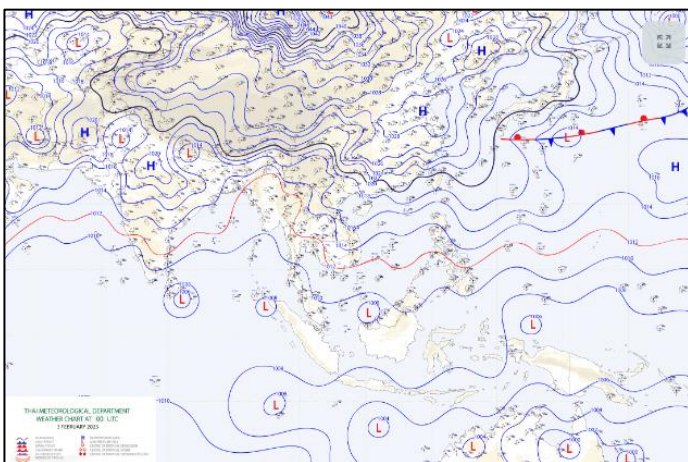
เรียน รว.ทส. เลขาธิการ รว.ทส. ที่ปรึกษา รว.ทส. ปกท.ทส. รอง ปกท.ทส. อทท. อทบ. และหน่วยงานที่เกี่ยวข้อง

๑. สถานะอากาศ เวลา ๑๑.๐๐ น. (กรมอุตุนิยมวิทยา)

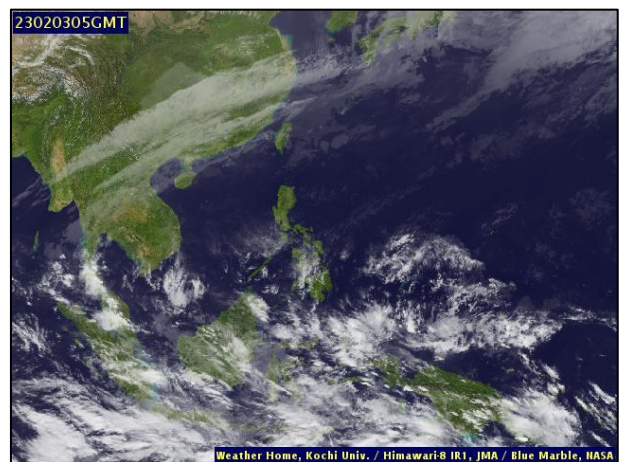
พยากรณ์อากาศ ๒๔ ชั่วโมงข้างหน้า บริเวณความกดอากาศสูงหรือมวลอากาศเย็นกำลังอ่อนปกคลุมประเทศไทยตอนบนและทะเลจีนใต้ ในขณะที่มีลมตะวันออกเฉียงใต้พัดนำความชื้นจากทะเลจีนใต้ และอ่าวไทยเข้ามาปกคลุมภาคเหนือตอนล่าง ภาคตะวันออกเฉียงเหนือ ภาคกลางรวมทั้งกรุงเทพมหานครและปริมณฑล และภาคตะวันออก ลักษณะเช่นนี้ทำให้บริเวณดังกล่าวมีฝนฟ้าคะนองเกิดขึ้นได้ ขอให้ประชาชนบริเวณประเทศไทยดูแลรักษาสุขภาพเนื่องจากสภาพอากาศที่เปลี่ยนแปลง และเพิ่มความระมัดระวังในการสัญจรผ่านบริเวณที่มีหมอก สำหรับเกษตรกรควรเตรียมการป้องกันและระวังความเสียหายที่จะเกิดต่อผลผลิตทางการเกษตรในระยะนี้ไว้ด้วย

สำหรับมรสุมตะวันออกเฉียงเหนือและลมตะวันออกเฉียงใต้พัดปกคลุมอ่าวไทย ภาคใต้ และทะเลอันดามัน ประกอบกับมีหย่อมความกดอากาศต่ำปกคลุมบริเวณเกาะบอร์เนียว ทำให้บริเวณดังกล่าวมีฝนเพิ่มขึ้น และมีฝนตกหนักบางแห่งบริเวณภาคใต้ตอนล่าง

ฝุ่นละอองในระยะนี้: ประเทศไทยตอนบนมีแนวโน้มของการสะสมฝุ่นละออง/หมอกควันอยู่ในเกณฑ์ปานกลางถึงมาก เนื่องจากลมที่พัดปกคลุมมีกำลังอ่อนลง

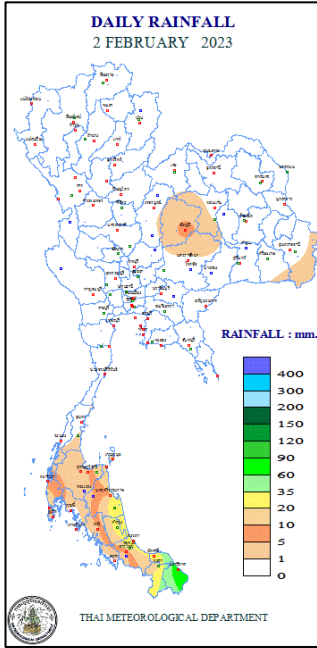


แผนที่อากาศ วันที่ ๓ ก.พ. ๒๕๖๖ เวลา ๐๗.๐๐ น.



ภาพถ่ายดาวเทียม วันที่ ๓ ก.พ. ๒๕๖๖ เวลา ๑๒.๐๐ น.

๒. ปริมาณฝนสะสม ณ เวลา ๐๗.๐๐น.(เมื่อวาน) - ๐๗.๐๐ น.(วันนี้) (กรมอุตุฯ)



จุดตรวจวัด	ปริมาณฝน (มม.)
จ.สงขลา	๓๕.๗
จ.นครศรีธรรมราช (สภษ.)	๓๐.๐
จ.สุราษฎร์ธานี (เกาะสมุย)	๑๗.๗
จ.ยะลา (สภษ.)	๑๖.๐
จ.ภูเก็ต (ศูนย์ฯ)	๑๕.๖
จ.ตรัง	๓.๐

๓. ปริมาณฝนสะสมของพื้นที่ลาดเชิงเขา ๑๒ ชม. ที่ผ่านมา (กรมทรัพยากรน้ำ)

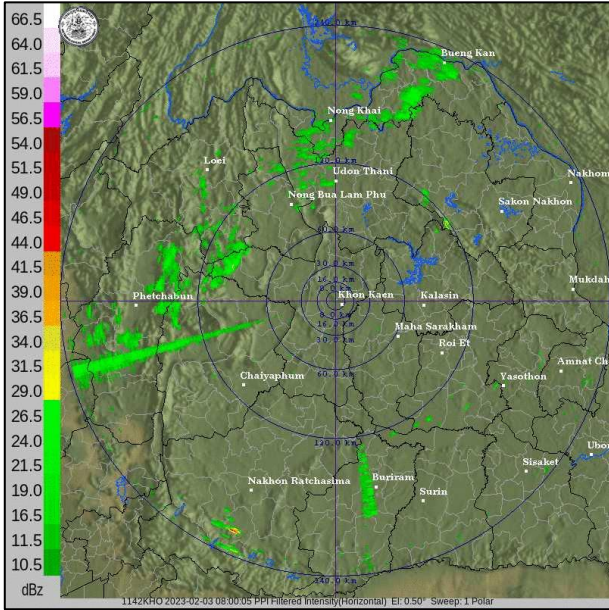
รหัสสถานี	จุดตรวจวัด	ปริมาณฝน (มม./๑๒ ชม.)
STN๑๕๒๕	บ้านคลองคู้ย ต.ปากแจ่ม อ.ห้วยยอด จ.ตรัง	๑๔๖.๕
STN๑๖๙๔	บ้านแป้น ต.แป้น อ.สายบุรี จ.ปัตตานี	๔๖.๕
STN๑๖๑๖	บ้านกลาง ต.กลาง อ.มายอ จ.ปัตตานี	๔๐.๐
STN๑๖๙๖	บ้านเตราะบอน ต.เตราะบอน อ.สายบุรี จ.ปัตตานี	๓๗.๐
STN๐๒๑๘	บ้านขุนพัง ต.หินตก อ.ร่อนพิบูลย์ จ.นครศรีธรรมราช	๓๗.๐
STN๑๖๐๐	บ้านปือจะ ต.พิเทน อ.ทุ่งยางแดง จ.ปัตตานี	๒๘.๐
STN๑๕๗๗	บ้านโน ต.ปากแพรก อ.ดอนสัก จ.สุราษฎร์ธานี	๒๗.๕
STN๐๐๘๓	บ้านน้ำรอบ ต.ลานสกา อ.ลานสกา จ.นครศรีธรรมราช	๒๕.๕
STN๐๗๔๒	บ้านในเพลลา ต.ขนอม อ.ขนอม จ.นครศรีธรรมราช	๒๕.๐
STN๐๗๔๖	บ้านห้วยหินลับ ต.ทุ่งไเส อ.สิชล จ.นครศรีธรรมราช	๒๓.๕

๔. ค่าความชื้นในดิน (กรมทรัพยากรน้ำ/คณะกรรมการแม่น้ำโขง)

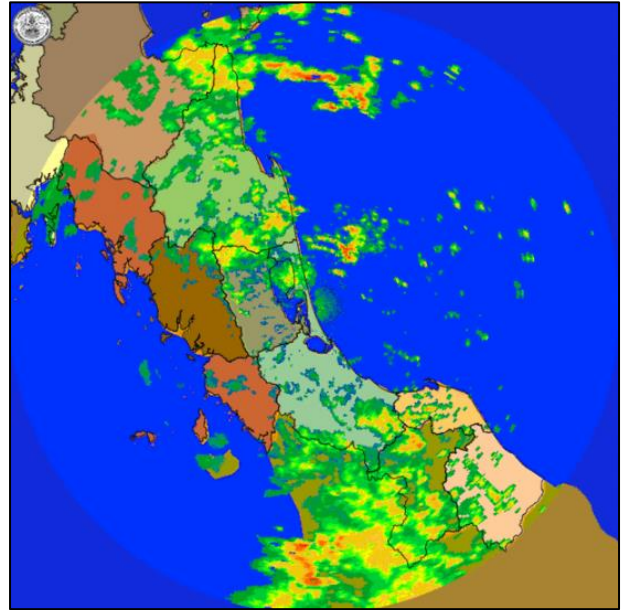
ภูมิภาค	ความชื้นในดิน [-] ๑ ม.ค. ๖๖	ความชื้นในดิน [-] ๒๘ ม.ค. ๖๖	แนวโน้ม
เหนือ	๒๐-๔๐	๐-๒๐	ลดลง
กลาง	๒๐-๔๐	๒๐-๔๐	ทรงตัว
ตะวันออกเฉียงเหนือ	๒๐-๔๐	๐-๒๐	ลดลง
ตะวันออก	๒๐-๔๐	๒๐-๔๐	ทรงตัว
ตะวันตก	๒๐-๔๐	๐-๒๐	ลดลง
ใต้	๖๐-๘๐	๔๐-๖๐	ลดลง

หมายเหตุ : ความชื้นในดิน ๐ หมายถึง ดินที่แห้งสนิท และ ๑๐๐ หมายถึง ดินที่อิ่มน้ำ

๕. เรดาร์ตรวจอากาศ ณ วันที่ ๓ กุมภาพันธ์ ๒๕๖๖ (กรมอุตุนิยมวิทยา)



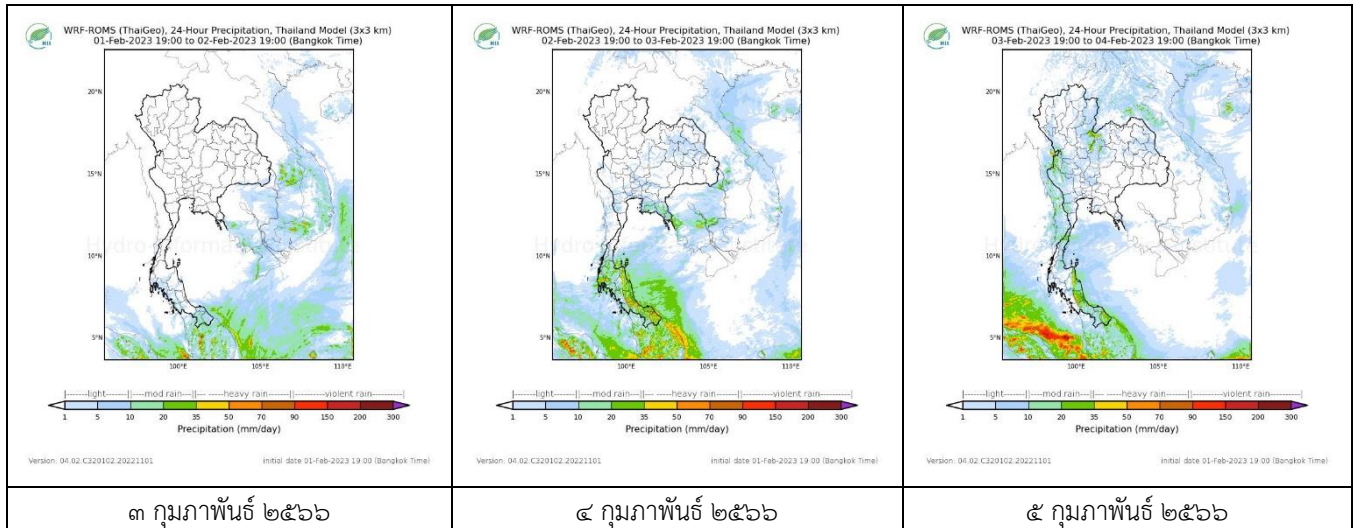
สถานีขอนแก่น เวลา ๑๕.๐๐ น.



สถานีสทิงพระ จ.สงขลา เวลา ๑๕.๐๐ น.

จากเรดาร์ตรวจอากาศพบกลุ่มเมฆฝนบริเวณภาคกลาง และภาคตะวันออกเฉียงเหนือของประเทศไทย

๖. แผนภาพคาดการณ์ฝนล่วงหน้า ๓ วัน (สถาบันสารสนเทศทรัพยากรน้ำ (องค์การมหาชน))



๗. สถานการณ์น้ำในแหล่งเก็บกักน้ำ ณ วันที่ ๓ กุมภาพันธ์ ๒๕๖๖ (กรมชลประทาน กรมทรัพยากรน้ำ และสททช.)

๗.๑ ปริมาณน้ำในอ่างฯ ๕๓,๑๒๗ ล้าน ลบ.ม. คิดเป็นร้อยละ ๗๕ (ปริมาณน้ำใช้การได้ ๒๙,๕๙๐ ล้าน ลบ.ม. คิดเป็นร้อยละ ๖๒) ปริมาณน้ำในอ่างฯ เทียบกับปี ๒๕๖๕ (๕๐,๓๔๙ ล้าน ลบ.ม. คิดเป็นร้อยละ ๗๑) มากกว่าปี ๒๕๖๕ จำนวน ๒,๗๗๘ ล้าน ลบ.ม. ปริมาณน้ำไหลลงอ่างฯ จำนวน ๓๓.๑๔๔ ล้าน ลบ.ม. ปริมาณน้ำระบาย จำนวน ๑๓๕.๘๘๘ ล้าน ลบ.ม. สามารถรับน้ำได้อีก ๑๗,๘๐๕ ล้าน ลบ.ม.

อ่างเก็บน้ำ	ความจุที่ รณก. (ล้าน ลบ.ม.)	ปริมาณ น้ำในอ่าง		ปริมาณ น้ำใช้การได้		ปริมาณ น้ำไหลลงอ่าง		ปริมาณ น้ำระบาย		ปริมาณ น้ำรับได้ อีก (ล้าน ลบ.ม.) <small>(ความจุที่รับ- ปริมาณน้ำ ปัจจุบัน)</small>
		ปริมาณ (ล้าน ลบ.ม.)	% น้ำ เก็บ กัก	ปริมาณ (ล้าน ลบ.ม.)	% น้ำ ใช้ การ	วันนี้ (ล้าน ลบ.ม.)	เมื่อวาน (ล้าน ลบ.ม.)	วันนี้ (ล้าน ลบ.ม.)	เมื่อวาน (ล้าน ลบ.ม.)	
๑.ภูมิพล	๑๓,๔๖๒	๑๐,๙๐๑	๘๑	๗,๑๐๑	๗๓	๓.๘๔	๖.๕๐	๓๓.๐๐	๓๓.๐๐	๒,๕๖๑
๒.สิริกิติ์	๙,๕๑๐	๕,๘๖๐	๖๒	๓,๐๑๐	๔๕	๓.๖๓	๑.๕๒	๑๗.๐๑	๑๖.๙๘	๓,๖๕๐
๓.จุฬารามณ์	๑๖๔	๑๒๔	๗๖	๘๗	๖๙	๐.๑๖	๐.๑๗	๐.๐๐	๐.๐๐	๔๐
๔.อุบลรัตน์	๒,๔๓๑	๑,๕๑๕	๖๒	๙๓๔	๕๑	๐.๐๐	๑.๙๑	๑๕.๔๔	๑๕.๒๐	๙๑๖

๕.ลำปาง	๑,๙๘๐	๑,๔๙๑	๗๕	๑,๓๙๑	๗๔	๐.๐๐	๐.๐๐	๕.๙๑	๕.๙๓	๔๘๙
๖.สุรินทร์	๑,๙๖๖	๑,๔๖๒	๗๔	๖๓๐	๕๖	๒.๒๕	๐.๐๐	๑.๕๔	๑.๖๐	๕๐๔
๗.ป่าสักชลสิทธิ์	๙๖๐	๖๖๖	๖๙	๖๖๓	๖๙	๒.๔๘	๐.๐๐	๔.๓๓	๖.๐๕	๒๙๔
๘.ศรีนครินทร์	๑๗,๗๔๕	๑๕,๕๐๘	๘๗	๕,๒๔๓	๗๐	๓.๗๖	๕.๖๒	๑๕.๙๗	๑๕.๙๕	๒,๒๓๗
๙.วชิราลงกรณ์	๘,๘๖๐	๕,๕๘๓	๖๓	๒,๕๗๑	๔๔	๔.๓๖	๑.๑๗	๙.๒๓	๙.๐๐	๓,๒๗๗
๑๐.ขุนด่านปราการชล	๒๒๔	๑๔๖	๖๕	๑๔๒	๖๕	๐.๐๑	๐.๐๑	๑.๓๑	๑.๑๙	๗๘
๑๑.รัชชประภา	๕,๖๓๙	๓,๖๖๕	๖๕	๒,๓๑๓	๕๔	๒.๗๕	๑.๓๑	๕.๐๔	๔.๙๘	๑,๙๗๔
๑๒.บางยาง	๑,๔๕๔	๑,๒๘๖	๘๘	๑,๐๑๐	๘๖	๕.๘๗	๖.๒๙	๔.๑๗	๔.๑๒	๑๖๘

๗.๒ อ่างเก็บน้ำขนาดกลาง ๔๓๕ แห่ง มีปริมาณน้ำ ๔,๒๗๘ ล้าน ลบ.ม. (๗๙%) ปริมาณน้ำใช้การ ๓,๘๗๔ ล้าน ลบ.ม. (๗๗%)

๗.๓ แหล่งน้ำในพื้นที่นอกเขตชลประทาน ๑๐๒,๐๙๙ แห่ง มีปริมาณน้ำรวม ๖,๕๙๔ ล้าน ลบ.ม. (๗๘%)

๗.๔ แหล่งน้ำขนาดเล็กนอกเขตชลประทาน ๑๓๘ แห่ง ตรวจวัดโดยกรมทรัพยากรน้ำ เริ่มต้นฤดูแล้ง มีปริมาณน้ำ ๒๖๐.๑๐ ล้าน ลบ.ม. (๙๕%) ปริมาณน้ำปัจจุบัน ๒๒๐.๖๐ ล้าน ลบ.ม. (๘๓%)

ภูมิภาค	จำนวน (แห่ง)	ปริมาณรวม (ล้าน ลบ.ม.)	ปริมาณน้ำ (ล้าน ลบ.ม.)							
			เดือน						ปัจจุบัน	
			ส.ค. ๖๕	ก.ย. ๖๕	ต.ค. ๖๕	พ.ย. ๖๕	ธ.ค. ๖๕	ม.ค. ๖๖	๒ ก.พ. ๖๖	ร้อยละ
เหนือ	๑๗,๒๔๙	๙๙๒	๗๖๔.๙๖	๗๙๘.๔๐	๙๕๗.๕๕	๙๔๐.๕๖	๙๓๐.๐๓	๙๐๘.๖๙	๘๓๑.๕๖	๘๔
ตะวันออกเฉียงเหนือ	๕๔,๕๔๗	๔,๓๘๒	๓,๔๕๕.๒๑	๓,๕๐๓.๕๒	๔,๔๔๑.๕๕	๓,๙๘๕.๘๕	๓,๗๕๙.๗๙	๓,๖๑๐.๑๑	๓,๒๘๕.๒๐	๗๕
กลาง	๑๖,๓๖๗	๑,๕๗๔	๑,๐๙๔.๓๕	๑,๐๘๓.๗๑	๑,๔๖๘.๓๓	๑,๕๒๕.๘๓	๑,๔๓๔.๒๒	๑,๔๐๒.๐๔	๑,๒๓๔.๓๘	๗๘
ตะวันออก	๗,๘๐๔	๙๙๒	๗๗๓.๙๙	๗๔๕.๒๑	๙๖๑.๓๙	๙๙๘.๔๒	๙๔๔.๓๐	๙๐๙.๑๒	๗๙๙.๔๗	๘๑
ตะวันตก	๒,๕๐๖	๑๙๒	๑๑๖.๔๐	๑๑๔.๘๐	๑๑๗.๒๑	๑๖๘.๐๑	๑๗๑.๑๐	๑๖๘.๐๒	๑๕๑.๑๒	๗๙
ใต้	๓,๖๒๖	๓๓๘	๒๒๖.๓๑	๒๑๙.๑๑	๒๐๗.๕๘	๒๑๐.๘๓	๒๙๖.๒๐	๒๙๔.๖๕	๒๙๒.๗๔	๘๖
รวม	๑๐๒,๐๙๙.๐๐	๘,๔๗๐	๖,๔๓๑.๒๒	๖,๔๖๔.๗๖	๘,๑๕๓.๖๑	๗,๘๒๙.๕๐	๗,๕๓๕.๖๔	๗,๒๙๒.๖๔	๖,๕๙๔.๔๗	๗๘

๘. สถานการณ์น้ำในประเทศ ณ วันที่ ๓๑ มกราคม - ๓ กุมภาพันธ์ ๒๕๖๖ (กรมชลประทาน)

สถานี	แม่น้ำ	อำเภอ	จังหวัด	ระดับตลิ่ง (ม.รทก.)	ระดับน้ำ (ม.รทก.)				แนวโน้ม	เปรียบเทียบระดับตลิ่ง
					อังคาร	พุธ	พฤหัสบดี	ศุกร์		
					๓๑ ม.ค.	๑ ก.พ.	๒ ก.พ.	๓ ก.พ.		
P.๑	ปิง	เมือง	เชียงใหม่	๓.๗๐	๑.๑๒	๑.๔๓	๑.๕๘	๑.๒๑	ลดลง	- ๒.๔๙
W.๑C	วัง	เมือง	ลำปาง	๕.๒๐	๑.๑๗	๐.๘๐	๑.๑๒	๐.๕๖	ลดลง	- ๔.๖๔
Y.๑๖	ยม	บางระกำ	พิษณุโลก	๗.๓๐	๒.๒๘	๒.๓๔	๒.๔๑	๒.๔๗	เพิ่มขึ้น	- ๔.๘๓
N.๗A	น่าน	เมือง	พิจิตร	๙.๘๗	๑.๙๖	๒.๐๐	๑.๙๓	๑.๘๐	ลดลง	- ๘.๐๗
C.๒	เจ้าพระยา	เมือง	นครสวรรค์	๒๕.๗๐	๑๘.๐๓	๑๘.๐๖	๑๘.๐๕	๑๘.๑๐	เพิ่มขึ้น	- ๘.๑๐
C.๑๓	เจ้าพระยา	สรรพยา	ชัยนาท	๑๖.๓๔	๕.๕๔	๕.๔๑	๕.๔๑	๕.๔๑	ทรงตัว	- ๑๐.๙๓
M.๖A	มูล	สตึก	บุรีรัมย์	๗.๙๕	๐.๕๔	๐.๕๖	๐.๕๖	๐.๕๕	ลดลง	- ๗.๔๐
M.๑๙๑	ลำตะคอง	เมือง	นครราชสีมา	๓.๕๐	๑.๗๓	๑.๗๐	๑.๒๕	๑.๒๖	เพิ่มขึ้น	- ๒.๒๔
M.๗	มูล	เมือง	อุบลราชธานี	๗.๐๐	๒.๓๗	๒.๓๗	๒.๓๔	๒.๓๕	เพิ่มขึ้น	- ๔.๖๕
M.๖๙	ลำเซบก	ตระการพืชผล	อุบลราชธานี	๗.๓๐	๕.๕๕	๕.๕๓	๕.๔๗	๕.๔๐	ลดลง	- ๑.๙๐
X.๖๔	คลองท่าแซะ	ท่าแซะ	ชุมพร	๑๗.๑๓	๗.๘๗	๗.๘๗	๗.๘๗	๗.๘๖	ลดลง	- ๙.๒๗
X.๑๔๙	คลองกลาย	นบพิตำ	นครศรีธรรมราช	๓๓.๙๖	๒๗.๕๕	๒๗.๕๑	๒๗.๕๖	๒๗.๕๖	ทรงตัว	- ๖.๕๐
X.๒๗๔	แม่น้ำโก-ลก	แว้ง	นราธิวาส	๒๓.๕๐	๑๙.๒๒	๑๙.๐๕	๑๙.๐๐	๑๙.๔๗	เพิ่มขึ้น	- ๔.๐๓
X.๓๗A	แม่น้ำตาปี	พระแสง	สุราษฎร์ธานี	๑๑.๗๐	๕.๗๙	๕.๖๕	๕.๕๖	๕.๔๕	ลดลง	- ๖.๒๕

*** ยังไม่ได้รับรายงาน

๙. สถานการณ์น้ำในพื้นที่ลุ่มน้ำโขง ณ วันที่ ๓ กุมภาพันธ์ ๒๕๖๖ (คณะกรรมการแม่น้ำโขง)

สถานี	ระดับ อ้างอิง (ม.รทก.)	ระดับ ตลิ่ง (ม.)	ระดับน้ำ (ม.)					เปรียบเทียบ ระดับ ตลิ่ง (ม.)	ผลต่างของระดับน้ำ (ม.)		แนวโน้ม
			๓๐ ม.ค.	๓๑ ม.ค.	๑ ก.พ.	๒ ก.พ.	๓ ก.พ.		๓ วัน ย้อนหลัง	๕ วัน ย้อนหลัง	
อ.เชียงแสน จ.เชียงราย	๓๕๗.๑๑๐	๑๒.๘๐	๑.๗๕	๑.๗๖	๒.๐๐	๑.๙๕	๑.๗๙	-๑๑.๐๑	-๐.๒๑	๐.๐๔	ลดลง
อ.เชียงคาน จ.เลย	๑๙๔.๑๑๘	๑๖.๐๐	๓.๘๐	๓.๖๘	๓.๖๘	๓.๖๗	๓.๖๘	-๑๒.๓๒	๐.๐๐	-๐.๑๒	เพิ่มขึ้น
อ.เมือง จ.หนองคาย	๑๕๓.๖๔๘	๑๒.๒๐	๑.๑๑	๑.๐๗	๑.๐๐	๐.๙๕	๐.๙๔	-๑๑.๒๖	-๐.๐๖	-๐.๑๗	ลดลง
อ.เมือง จ.นครพนม	๑๓๒.๖๘๐	๑๒.๐๐	๑.๔๐	๑.๓๙	๑.๒๓	๑.๒๐	๑.๑๓	-๑๐.๘๗	-๐.๑๐	-๐.๒๗	ลดลง
อ.เมือง จ.มุกดาหาร	๑๒๔.๒๑๙	๑๒.๕๐	๑.๗๓	๑.๗๑	๑.๖๕	๑.๕๗	๑.๕๓	-๑๐.๙๗	-๐.๑๒	-๐.๒๐	ลดลง
อ.โขงเจียม จ.อุบลราชธานี	๘๙.๐๓๐	๑๔.๕๐	๒.๑๘	๒.๒๐	๒.๒๑	๒.๑๘	๒.๒๓	-๑๒.๒๗	๐.๐๒	๐.๐๕	เพิ่มขึ้น

***ไม่มีสถานการณ์

๑๐. สถานการณ์เตือนภัย Early Warning ณ วันที่ ๓ กุมภาพันธ์ ๒๕๖๖ (กรมทรัพยากรน้ำ)

การแจ้งเตือน	สถานี	การแจ้งเตือน	ช่วงเวลา
เตือนสีแดง (อพยพ)	บ้านปือจะ ตำบลพิเทน อำเภอทุ่งยางแดง จังหวัดปัตตานี	ปริมาณฝนสะสม ๑๒ ชั่วโมง ๑๖๓.๕ มิลลิเมตร	๓ ก.พ.๖๖/๑๐.๕๓ น.
เตือนสีเหลือง (เตือนภัย)	บ้านตราระบอน ตำบลตราระบอน อำเภอสายบุรี จังหวัดปัตตานี	ปริมาณฝนสะสม ๑๒ ชั่วโมง ๑๑๘.๐ มิลลิเมตร	๓ ก.พ.๖๖/๐๘.๔๙ น.
	บ้านपालอบาเต๊ะ ตำบลลูโบบายะ อำเภอเย็งอ จังหวัดนราธิวาส	ปริมาณฝนสะสม ๑๒ ชั่วโมง ๑๑๘.๐ มิลลิเมตร	๓ ก.พ.๖๖/๐๘.๕๐ น.
	บ้านกลาง ตำบลกลาง อำเภอมายอ จังหวัดปัตตานี	ปริมาณฝนสะสม ๑๒ ชั่วโมง ๑๒๐.๐ มิลลิเมตร	๓ ก.พ.๖๖/๐๙.๔๐ น.
เตือนสีเขียว (เฝ้าระวัง)	บ้านกลาง ตำบลกลาง อำเภอมายอ จังหวัดปัตตานี	ปริมาณฝนสะสม ๑๒ ชั่วโมง ๑๐๘.๕ มิลลิเมตร	๓ ก.พ.๖๖/๐๘.๓๔ น.
	บ้านแป้น ตำบลแป้น อำเภอสายบุรี จังหวัดปัตตานี	ปริมาณฝนสะสม ๑๒ ชั่วโมง ๑๐๕.๐ มิลลิเมตร	๓ ก.พ.๖๖/๐๘.๓๔ น.

***สำนักงานทรัพยากรน้ำภาคที่เกี่ยวข้องได้ดำเนินการแจ้งอาสาสมัครและเครือข่าย รวมถึงหน่วยงานที่เกี่ยวข้องในพื้นที่เสี่ยงภัยแล้ว

๑๑. พื้นที่ติดตามและเฝ้าระวังสถานการณ์ธรณีพิบัติภัย ณ วันที่ ๓ กุมภาพันธ์ ๒๕๖๖ (กรมทรัพยากรธรณี)

เนื่องจากในพื้นที่เสี่ยงภัยดินถล่มมีปริมาณน้ำฝนไม่ถึงเกณฑ์การเฝ้าระวัง ประกอบกับไม่มีพื้นที่คาดการณ์ปริมาณน้ำฝนที่อาจก่อให้เกิดดินถล่มล่วงหน้า จึงไม่มีพื้นที่ติดตามสถานการณ์ธรณีพิบัติภัยดินถล่มและน้ำป่าไหลหลาก

๑๒. เหตุการณ์วิกฤตน้ำปัจจุบัน ณ วันที่ ๓ กุมภาพันธ์ ๒๕๖๖ [เวลา ๐๘.๐๐ น. - ๑๕.๐๐ น. (วันนี้)]

ไม่มีสถานการณ์

๑๓. สถานการณ์ภาวะน้ำท่วม และสถานการณ์ฝนแล้ง/ฝนทิ้งช่วง ณ วันที่ ๓ กุมภาพันธ์ ๒๕๖๖ (ปก.)

ไม่มีสถานการณ์

๑๔. ลักษณะอากาศ ๗ วันข้างหน้า (ระหว่างวันที่ ๓ - ๙ กุมภาพันธ์ ๒๕๖๖)

ในช่วงวันที่ ๓ - ๕ ก.พ. ๖๖ มีลมตะวันออกเฉียงใต้พัดนำความชื้นจากทะเลจีนใต้ และอ่าวไทยเข้ามาปกคลุมภาคเหนือตอนล่าง ภาคตะวันออกเฉียงเหนือ ภาคกลางรวมทั้งกรุงเทพมหานครและปริมณฑล และภาคตะวันออก ลักษณะเช่นนี้ทำให้บริเวณดังกล่าวมีฝนฟ้าคะนองเกิดขึ้นได้ สำหรับมรสุมตะวันออกเฉียงเหนือและลมตะวันออกเฉียงใต้ปกคลุมอ่าวไทย ภาคใต้ และทะเลอันดามัน ประกอบกับมีหย่อมความกดอากาศต่ำที่ปกคลุมบริเวณเกาะบอร์เนียว จะเคลื่อนผ่านประเทศมาเลเซียและภาคใต้ตอนล่างลงสู่ทะเลอันดามัน ทำให้บริเวณภาคใต้มีฝนเพิ่มขึ้นและมีฝนตกหนักบางแห่ง ส่วนคลื่นลมบริเวณอ่าวไทยและทะเลอันดามันจะมีกำลังปานกลาง โดยอ่าวไทยมีคลื่นสูง ๑ - ๒ เมตร บริเวณที่มีฝนฟ้าคะนองคลื่นสูงมากกว่า ๒ เมตร ส่วนในช่วงวันที่ ๖ - ๙ ก.พ. ๖๖ ลมฝ่ายตะวันตกในระดับบนจะเคลื่อนเข้าปกคลุมภาคเหนือและภาคตะวันออกเฉียงเหนือตอนบน ทำให้บริเวณดังกล่าวมีอุณหภูมิลดลง ในขณะที่ลมตะวันออกเฉียงใต้ยังคงพัดปกคลุมประเทศไทยตอนบน ทำให้ประเทศไทยตอนบนมีหมอกในตอนเช้า และมีฝนบางแห่งบริเวณภาคตะวันออกเฉียงเหนือตอนล่าง ภาคกลางตอนล่าง กรุงเทพมหานครและปริมณฑล และภาคตะวันออก สำหรับมรสุมตะวันออกเฉียงเหนือและลมตะวันออกเฉียงใต้ที่พัดปกคลุมอ่าวไทย ภาคใต้ และทะเลอันดามันมีกำลังอ่อนลง ทำให้บริเวณภาคใต้มีฝนลดลง

๑๕. ความช่วยเหลือภัยน้ำท่วมสะสมของกรมทรัพยากรน้ำ

ความช่วยเหลือในพื้นที่ประสบปัญหาอุทกภัย ตั้งแต่วันที่ ๑ สิงหาคม ๒๕๖๕ - ๑ กุมภาพันธ์ ๒๕๖๖

หน่วยงาน	จังหวัด	ปริมาณการ สูบน้ำ (ลบ.ม.)	ปริมาณการ แจกจ่ายน้ำ สะอาด (ลิตร)	น้ำดื่ม บรรจุ ขวด (ขวด)	ประโยชน์ที่ได้รับ		
					อุปโภค-บริโภค		พื้นที่เกษตร (ไร่)
					ครัวเรือน	ประชากร	
สท.๑	กำแพงเพชร	-	-	๖๐๐	๑๕๐	๖๐๐	-
	ลำปาง	๑,๗๙๒,๐๐๐	๑๘,๐๐๐	๓,๖๐๐	๒๙๕	๑,๒๕๕	-
	แม่ฮ่องสอน	-	-	๑,๓๒๐	๒๕๕	๑,๐๗๐	-
	เชียงใหม่	-	-	๑,๘๐๐	-	-	-
	เชียงราย	-	๓๖,๐๐๐	๑,๘๐๐	๑๓๐	๖๕๐	-
สท.๒	กรุงเทพมหานคร	๙,๖๓๙,๐๐๐	-	-	-	-	-
	ปทุมธานี	๑๓,๒๐๔,๘๐๐	-	-	๗,๗๕๐	๑๖,๒๐๐	-
	สมุทรปราการ	๖๑๐,๔๐๐	-	-	-	-	-
	นนทบุรี	๓๙๐,๔๒๐	-	-	๕๐๐	๑,๕๐๐	-
	นครสวรรค์	๑,๗๔๒,๓๔๐	-	-	๑,๐๐๐	๑๑,๐๐๐	๕๑๐
	สิงห์บุรี	๒,๒๒๘,๕๘๐	-	-	๑๔๐	๒๕๐	-
	สระบุรี	๙๗๒,๐๐๐	-	-	๓,๙๙๓	๗,๘๘๘	-
	อุทัยธานี	๑๒๙,๖๐๐	-	-	-	-	-
	ชัยนาท	๒๒๖,๔๔๐	-	-	-	-	-
	อ่างทอง	๑๔๒,๖๒๐	-	-	-	-	-
สท.๓	อุดรธานี	๑,๓๙๓,๕๐๐	-	-	๒,๑๕๙	๕,๕๓๑	๑๘๐
	เลย	๔๐๐,๐๐๐	-	-	๑๐,๓๖๔	๒๑,๓๔๓	-
สท.๔	มหาสารคาม	๓๓๖,๔๐๐	-	-	๕๓๕	๑,๘๒๙	-
	ขอนแก่น	๔,๘๑๐,๘๐๐	-	-	๖,๒๖๕	๑๔,๕๕๕	-
สท.๕	นครราชสีมา	๑,๑๓๓,๑๖๐	-	๖๐๐	๖๐	๒๐๐	-
สท.๖	ปราจีนบุรี	๒,๑๑๒,๖๓๔	-	-	๓๕๘	๑,๗๓๐	๘๐๐
	ระยอง	๖๖๗,๒๐๐	-	-	๒,๐๐๐	๘,๐๐๐	๓๐
สท.๗	ราชบุรี	๑,๙๒๓,๘๔๐	-	-	๔๒๓	๑,๑๘๑	๑,๓๕๔
	นครปฐม	๑,๘๖๓,๐๐๐	-	-	๒,๙๙๓	๗,๘๘๐	๓,๐๗๐
	สุพรรณบุรี	๑๐,๖๕๙,๘๖๐	-	-	๕,๒๐๕	๑๕,๔๘๘	๒๕,๗๕๐
สท.๘	สงขลา	๕๔๙,๘๑๖	-	-	๘๖๐	๒,๔๗๖	๒๐๐
	พัทลุง	๖๕,๖๑๐	-	-	๖๖๒	๑,๔๓๙	๔๐
	ปัตตานี	๑๓,๗๗๐	-	-	-	-	-
สท.๙	อุดรดิตถ์	-	-	๕๐๐	-	-	-
	น่าน	-	-	๒,๐๐๐	-	-	-
	แพร่	-	-	๕๐๐	๖๑	๒๔๔	-
	พิษณุโลก	๑,๓๔๑,๒๔๔	-	๕๐๐	๑,๓๓๑	๕,๑๔๐	๒,๒๐๐
	สุโขทัย	๔๔,๑๖๐	-	-	๕๑๓	๑,๖๓๐	-
สท.๑๑	อุบลราชธานี	๓,๐๑๘,๒๕๐	-	๒๗๖	๖๙๖	๓,๖๓๕	๕๐
๓๔ จังหวัด		๖๑,๔๑๑,๔๔๔	๕๔,๐๐๐	๑๓,๔๙๖	๔๘,๖๙๘	๑๓๒,๗๒๔	๓๔,๑๘๔

กระทรวงทรัพยากรธรรมชาติและสิ่งแวดล้อม
วันที่ ๓ กุมภาพันธ์ ๒๕๖๖

๑. กรม ทรัพยากรน้ำ สำนักงาน สำนักงานทรัพยากรน้ำที่ ๗
๒. กิจกรรมที่ดำเนินการ สนับสนุนเครื่องสูบน้ำ ขนาด ๑๐ นิ้ว จำนวน ๑ เครื่อง บ้านห้วยนา หมู่ ๑๒ ตำบลคูบัว อำเภอเมืองราชบุรี จังหวัดราชบุรี
๓. ประโยชน์ที่ได้รับ ๑,๕๐๐ ไร่ - ลิตร
๑๓๐ คน คน



ข้อมูลจาก www.dwr.go.th

จึงเรียนมาเพื่อโปรดทราบ

นายภาดล ถาวรฤชรัตน์
อธิบดีกรมทรัพยากรน้ำ
ประธานคณะกรรมการศูนย์ปฏิบัติการ
ทรัพยากรธรรมชาติและสิ่งแวดล้อม (ด้านทรัพยากรน้ำ)