



**รายงานการเฝ้าระวังติดตามสถานการณ์น้ำและความช่วยเหลือ
ศูนย์ปฏิบัติการทรัพยากรธรรมชาติและสิ่งแวดล้อม (ด้านทรัพยากรน้ำ)
กระทรวงทรัพยากรธรรมชาติและสิ่งแวดล้อม**

กองวิเคราะห์และประเมินสถานการณ์น้ำ กรมทรัพยากรน้ำ

โทรศัพท์ ๐ ๒๒๗๑ ๖๐๐๐ ต่อ ๖๔๔๕ โทรสาร ๐ ๒๒๙๘ ๖๖๒๙ www.dwr.go.th IDLine: mekhalawoc Email: mekhala@dwr.mail.go.th

ศูนย์เทคโนโลยีสารสนเทศทรัพยากรน้ำบาดาล กรมทรัพยากรน้ำบาดาล

โทรศัพท์ ๐ ๒๖๖๖ ๗๐๙๐ โทรสาร ๐ ๒๖๖๖ ๗๑๐๐ www.dgr.go.th Email: itcenter@dgr.mail.go.th

สำนักงานนโยบายและแผนทรัพยากรธรรมชาติและสิ่งแวดล้อม

โทรศัพท์ ๐ ๒๒๖๕๖๕๐๐ www.onep.go.th Email: webmaster@onep.go.th

กรมทรัพยากรธรณี

โทรศัพท์ ๐ ๒๖๒๑๙๕๐๐ www.dmr.go.th Email: webmaster@dmr.mail.go.th

รายงานฉบับที่ ๐๗๐/๒๕๖๖

เวลา ๑๕.๐๐ น.

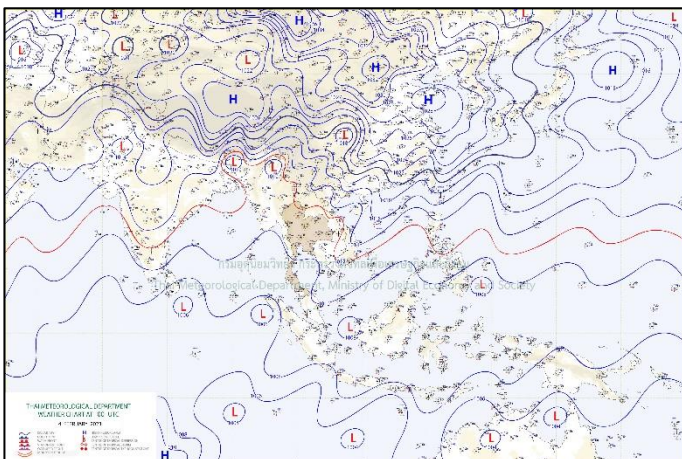
วันที่ ๔ กุมภาพันธ์ ๒๕๖๖

เรียน รมว.ทส. เลขานุการ รมว.ทส. ที่ปรึกษา รมว.ทส. ปกท.ทส. รอง ปกท.ทส. อทน. อทบ. และหน่วยงานที่เกี่ยวข้อง

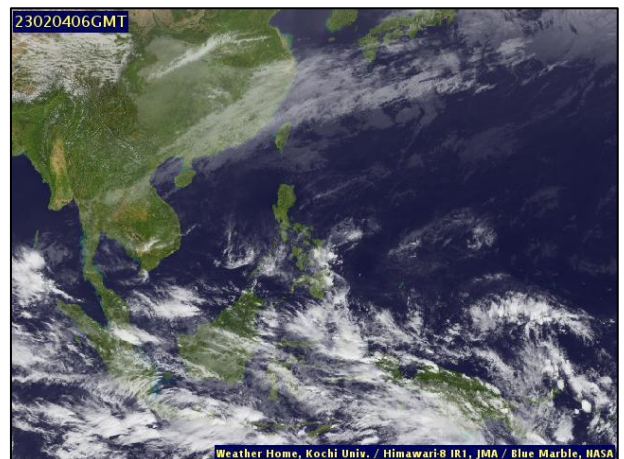
๑. สภาวะอากาศ เวลา ๑๑.๐๐ น. (กรมอุตุนิยมวิทยา)

พยากรณ์อากาศ ๒๔ ชั่วโมงข้างหน้า ลมตะวันออกเฉียงใต้พัดนำความชื้นจากทะเลจีนใต้ และอ่าวไทยเข้ามาปกคลุมภาคเหนือตอนล่าง ภาคตะวันออกเฉียงเหนือ ภาคกลาง รวมทั้งกรุงเทพมหานครและปริมณฑล และภาคตะวันออก ลักษณะเช่นนี้ทำให้บริเวณดังกล่าวมีฝนฟ้าคะนองเกิดขึ้นได้

สำหรับมรสุมตะวันออกเฉียงเหนือและลมตะวันออกเฉียงใต้ปกคลุมอ่าวไทย ภาคใต้ และทะเลอันดามัน ประกอบกับมีหย่อมความกดอากาศต่ำปกคลุมบริเวณเกาะบอร์เนียว ทำให้ภาคใต้ตอนล่างยังคงมีฝนตกหนักบางแห่ง

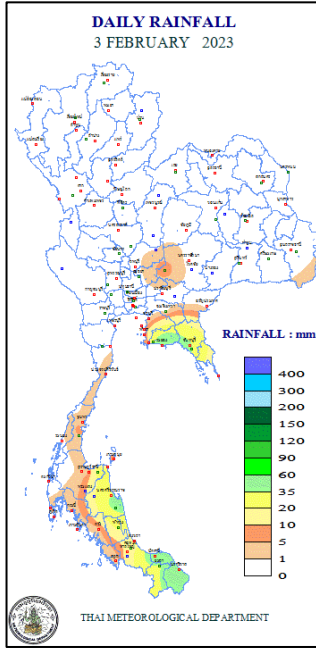


แผนที่อากาศ วันที่ ๔ ก.พ. ๒๕๖๖ เวลา ๐๗.๐๐ น.



ภาพถ่ายดาวเทียม วันที่ ๔ ก.พ. ๒๕๖๖ เวลา ๑๓.๐๐ น.

๒. ปริมาณฝนสะสม ณ เวลา ๐๗.๐๐น.(เมื่อวาน) - ๐๗.๐๐ น.(วันนี้) (กรมอุตุฯ)



จุดตรวจวัด	ปริมาณฝน (มม.)
จ.ระยอง	๖๐.๐
จ.ปัตตานี	๕๓.๐
จ.นครศรีธรรมราช สกษ.	๔๖.๐
จ.จันทบุรี	๓๗.๖
จ.ยะลา (สกษ.)	๓๓.๔
จ.พัทลุง สกษ.	๒๓.๗

๓. ปริมาณฝนสะสมของพื้นที่ลาดเชิงเขา ๑๒ ชม. ที่ผ่านมา (กรมทรัพยากรน้ำ)

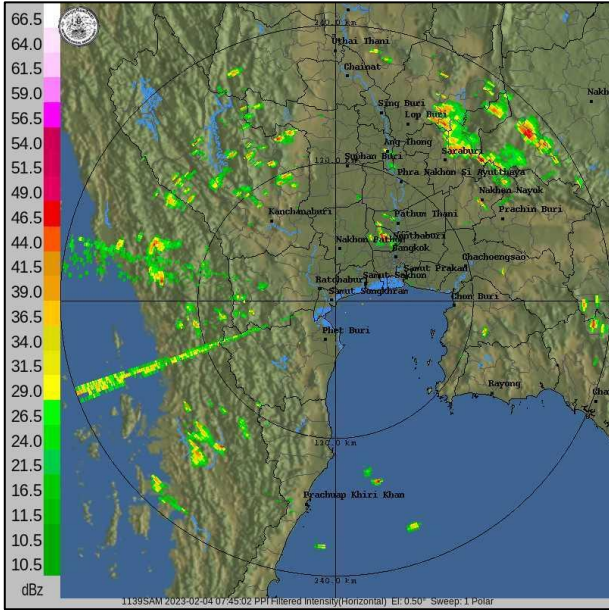
รหัสสถานี	จุดตรวจวัด	ปริมาณฝน (มม./๑๒ ชม.)
STN๑๔๒๕	บ้านคลองคู้ย ต.ปากแจ่ม อ.ห้วยยอด จ.ตรัง	๑๔๕.๐
STN๑๖๐๐	บ้านปือจะ ต.พิเทน อ.ทุ่งยางแดง จ.ปัตตานี	๑๑๒.๕
STN๑๕๗๗	บ้านโน ต.ปากแพรก อ.ดอนสัก จ.สุราษฎร์ธานี	๗๐.๕
STN๐๑๕๔	บ้านห้วยบอน ต.บ้านโหนด อ.สะบ้าย้อย จ.สงขลา	๖๗.๕
STN๐๐๘๓	บ้านน้ำรอบ ต.ลานสกา อ.ลานสกา จ.นครศรีธรรมราช	๖๑.๐
STN๑๖๔๖	บ้านเตราะบอน ต.เตราะบอน อ.สายบุรี จ.ปัตตานี	๖๑.๐
STN๑๗๔๙	บ้านป่าไผ่ ต.กาหลง อ.ศรีสาคร จ.นราธิวาส	๕๕.๕
STN๑๗๐๗	บ้านมะนังบังแยง ต.จะแนะ อ.จะแนะ จ.นราธิวาส	๕๒.๕
STN๑๗๕๓	บ้านบุโละสะนีแย ต.บ้านแหอ อ.ธารโต จ.ยะลา	๕๑.๕
STN๑๕๙๖	บ้านนาทอน ต.ตลิ่งชัน อ.ท่าศาลา จ.นครศรีธรรมราช	๕๑.๕

๔. ค่าความชื้นในดิน (กรมทรัพยากรน้ำ/คณะกรรมการแม่ข่าย)

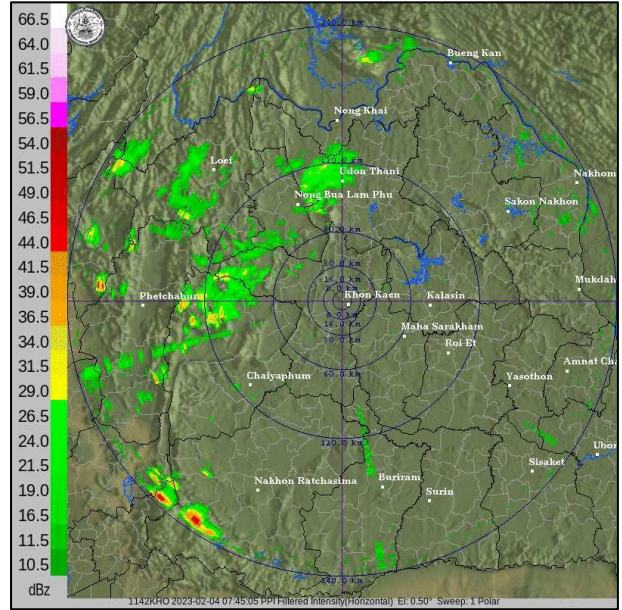
ภูมิภาค	ความชื้นในดิน [-] ๑ ม.ค. ๖๖	ความชื้นในดิน [-] ๒๘ ม.ค. ๖๖	แนวโน้ม
เหนือ	๒๐-๔๐	๐-๒๐	ลดลง
กลาง	๒๐-๔๐	๒๐-๔๐	ทรงตัว
ตะวันออกเฉียงเหนือ	๒๐-๔๐	๐-๒๐	ลดลง
ตะวันออก	๒๐-๔๐	๒๐-๔๐	ทรงตัว
ตะวันตก	๒๐-๔๐	๐-๒๐	ลดลง
ใต้	๖๐-๘๐	๔๐-๖๐	ลดลง

หมายเหตุ : ความชื้นในดิน ๐ หมายถึง ดินที่แห้งสนิท และ ๑๐๐ หมายถึง ดินที่อิ่มน้ำ

๕. เรดาร์ตรวจอากาศ ณ วันที่ ๔ กุมภาพันธ์ ๒๕๖๖ (กรมอุตุนิยมวิทยา)



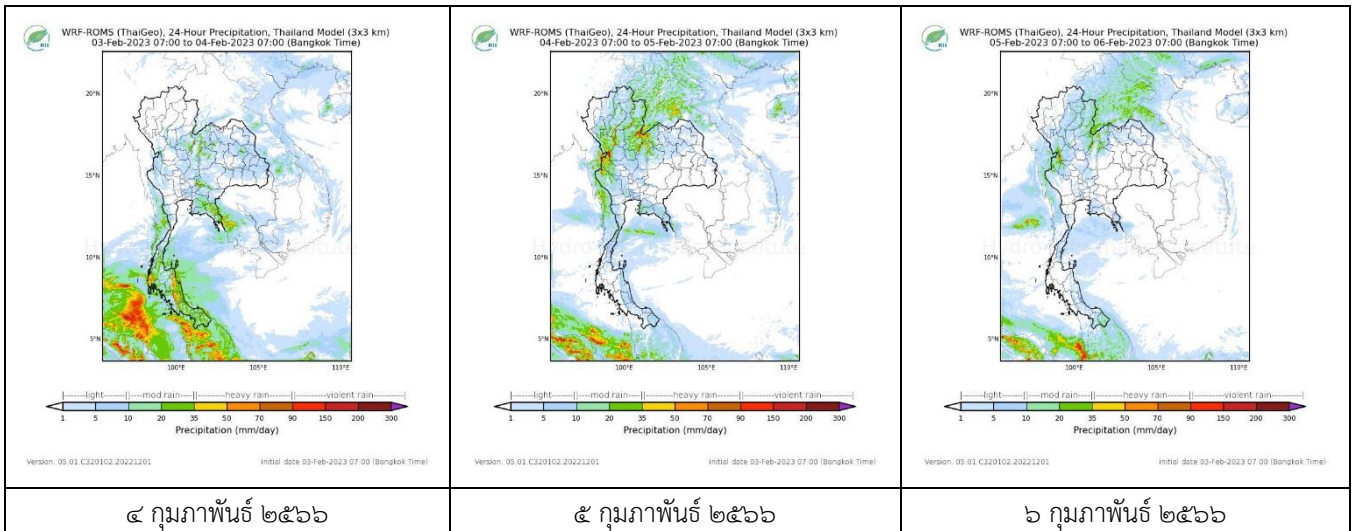
สถานีสมุทรสงคราม เวลา ๑๔.๔๕ น.



สถานีขอนแก่น เวลา ๑๔.๔๕ น.

จากเรดาร์ตรวจอากาศพบกลุ่มเมฆฝนบริเวณภาคกลาง ตะวันตก ตะวันออก ได้ และภาคตะวันออกเฉียงเหนือของประเทศไทย

๖. แผนภาพคาดการณ์ฝนล่วงหน้า ๓ วัน (สถาบันสารสนเทศทรัพยากรน้ำ (องค์การมหาชน))



๗. สถานการณ์น้ำในแหล่งเก็บกักน้ำ ณ วันที่ ๔ กุมภาพันธ์ ๒๕๖๖ (กรมชลประทาน กรมทรัพยากรน้ำ และสทช.)

๗.๑ ปริมาณน้ำในอ่างฯ ๕๓,๐๑๘ ล้าน ลบ.ม. คิดเป็นร้อยละ ๗๕ (ปริมาณน้ำใช้การได้ ๒๙,๔๘๑ ล้าน ลบ.ม. คิดเป็นร้อยละ ๖๒) ปริมาณน้ำในอ่างฯ เทียบกับปี ๒๕๖๕ (๕๐,๒๔๑ ล้าน ลบ.ม. คิดเป็นร้อยละ ๗๑) มากกว่าปี ๒๕๖๕ จำนวน ๒,๗๗๗ ล้าน ลบ.ม. ปริมาณน้ำไหลลงอ่างฯ จำนวน ๔๑.๔๐ ลบ.ม. ปริมาณน้ำระบาย จำนวน ๑๓๕.๔๑ ล้าน ลบ.ม. สามารถรับน้ำได้อีก ๑๗,๙๐๘ ล้าน ลบ.ม.

อ่างเก็บน้ำ	ความจุที่ รณก. (ล้าน ลบ.ม.)	ปริมาณ น้ำในอ่าง		ปริมาณ น้ำใช้การได้		ปริมาณ น้ำไหลลงอ่าง		ปริมาณ น้ำระบาย		ปริมาณ น้ำรับได้ อีก (ล้าน ม. ^๓) <small>(ความจุที่รับ- ปริมาณน้ำ ปัจจุบัน)</small>
		ปริมาณ (ล้าน ม. ^๓)	% น้ำ เก็บ กัก	ปริมาณ (ล้าน ม. ^๓)	% น้ำใช้ การ	วันนี้ (ล้าน ม. ^๓)	เมื่อวาน (ล้าน ม. ^๓)	วันนี้ (ล้าน ม. ^๓)	เมื่อวาน (ล้าน ม. ^๓)	
๑.ภูมิพล	๑๓,๔๖๒	๑๐,๘๗๐	๘๑	๗,๐๗๐	๗๓	๓.๖๙	๓.๘๔	๓๓.๐๐	๓๓.๐๐	๒,๕๙๒
๒.สิริกิติ์	๙,๕๑๐	๕,๘๔๕	๖๑	๒,๙๙๕	๔๕	๓.๖๑	๓.๖๓	๑๖.๙๘	๑๗.๐๑	๓,๖๖๕
๓.จุฬารามณ์	๑๖๔	๑๒๔	๗๖	๘๗	๖๙	๐.๑๔	๐.๑๖	๐.๐๔	๐.๐๐	๔๐

๔.อุบลรัตน์	๒,๔๓๑	๑,๕๐๑	๖๒	๙๒๐	๕๐	๒.๑๗	๐.๐๐	๑๕.๒๘	๑๕.๔๔	๙๓๐
๕.ลำปาง	๑,๙๘๐	๑,๔๘๓	๗๕	๑,๓๘๓	๗๔	๐.๐๐	๐.๐๐	๕.๙๑	๕.๙๑	๔๙๗
๖.สิรินธร	๑,๙๖๖	๑,๔๕๙	๗๔	๖๒๘	๕๕	๒.๒๒	๒.๒๕	๑.๕๑	๑.๕๔	๕๐๗
๗.ป่าสักชลสิทธิ์	๙๖๐	๖๖๒	๖๙	๖๕๙	๖๙	๐.๗๗	๒.๔๘	๔.๓๒	๔.๓๓	๒๙๘
๘.ศรีนครินทร์	๑๗,๗๔๕	๑๕,๔๙๖	๘๗	๕,๒๓๑	๗๐	๓.๗๙	๓.๗๖	๑๕.๙๙	๑๕.๙๗	๒,๒๔๙
๙.วีชิราลงกรณ์	๘,๘๖๐	๕,๕๗๑	๖๓	๒,๕๕๙	๔๔	๐.๐๐	๔.๓๖	๙.๐๔	๙.๒๓	๓,๒๘๙
๑๐.ขุนด่านปราการชล	๒๒๔	๑๔๕	๖๕	๑๔๐	๖๔	๐.๐๑	๐.๐๑	๑.๕๕	๑.๓๑	๗๙
๑๑.รัชชประภา	๕,๖๓๙	๓,๖๖๒	๖๕	๒,๓๑๐	๕๔	๑.๕๒	๒.๗๕	๔.๘๑	๕.๐๔	๑,๙๗๗
๑๒.บางกลาง	๑,๔๕๔	๑,๓๐๑	๘๙	๑,๐๒๕	๘๗	๑๙.๖๔	๕.๘๗	๔.๑๔	๔.๑๗	๑๕๓

๗.๒ อ่างเก็บน้ำขนาดกลาง ๔๓๕ แห่ง มีปริมาณน้ำ ๔,๒๖๖ ล้าน ลบ.ม. (๗๙%) ปริมาณน้ำใช้การ ๓,๘๖๑ ล้าน ลบ.ม. (๗๗%)

๗.๓ แหล่งน้ำในพื้นที่นอกเขตชลประทาน ๑๐๒,๐๙๙ แห่ง มีปริมาณน้ำรวม ๖,๕๙๔ ล้าน ลบ.ม. (๗๘%)

๗.๔ แหล่งน้ำขนาดเล็กนอกเขตชลประทาน ๑๓๘ แห่ง ตรวจวัดโดยกรมทรัพยากรน้ำ เริ่มต้นฤดูแล้ง มีปริมาณน้ำ ๒๖๐.๑๐ ล้าน ลบ.ม. (๕๕%) ปริมาณน้ำปัจจุบัน ๒๒๐.๖๐ ล้าน ลบ.ม. (๘๓%)

ภูมิภาค	จำนวน (แห่ง)	ปริมาณรวม (ล้าน ลบ.ม.)	ปริมาณน้ำ (ล้าน ลบ.ม.)							ปัจจุบัน	
			เดือน							๒ ก.พ. ๖๖	ร้อยละ
			ส.ค. ๖๕	ก.ย. ๖๕	ต.ค. ๖๕	พ.ย. ๖๕	ธ.ค. ๖๕	ม.ค. ๖๖			
เหนือ	๑๗,๒๔๙	๙๙๒	๗๖๔.๙๖	๗๙๘.๔๐	๙๕๗.๕๕	๙๔๐.๕๖	๙๓๐.๐๓	๙๐๘.๖๙	๘๓๑.๕๖	๘๔	
ตะวันออกเฉียงเหนือ	๕๔,๕๔๗	๔,๓๘๒	๓,๔๕๕.๒๑	๓,๕๐๓.๕๒	๔,๔๑๑.๕๕	๓,๙๘๕.๘๕	๓,๗๕๙.๗๙	๓,๖๑๐.๑๑	๓,๒๘๕.๒๐	๗๕	
กลาง	๑๖,๓๖๗	๑,๕๗๔	๑,๐๙๔.๓๕	๑,๐๘๓.๗๑	๑,๔๖๘.๓๓	๑,๕๒๕.๘๓	๑,๔๓๔.๒๒	๑,๔๐๒.๐๔	๑,๒๓๔.๓๘	๗๘	
ตะวันออกเฉียง	๗,๘๐๔	๙๙๒	๗๗๓.๙๙	๗๔๕.๒๑	๙๖๑.๓๙	๙๙๘.๔๒	๙๔๔.๓๐	๙๐๙.๑๒	๗๙๙.๔๗	๘๑	
ตะวันตก	๒,๕๐๖	๑๙๒	๑๑๖.๔๐	๑๑๔.๘๐	๑๑๗.๒๑	๑๖๘.๐๑	๑๗๑.๑๐	๑๖๘.๐๒	๑๕๑.๑๒	๗๙	
ใต้	๓,๖๒๖	๓๓๘	๒๒๖.๓๑	๒๑๙.๑๑	๒๐๗.๕๘	๒๑๐.๘๓	๒๙๖.๒๐	๒๙๔.๖๕	๒๙๒.๗๔	๘๖	
รวม	๑๐๒,๐๙๙.๐๐	๘,๔๗๐	๖,๔๓๑.๒๒	๖,๔๖๔.๗๖	๘,๑๕๓.๖๑	๗,๘๒๙.๕๐	๗,๕๓๕.๖๔	๗,๒๙๒.๖๔	๖,๕๙๔.๔๗	๗๘	

๘. สถานการณ์น้ำในประเทศ ณ วันที่ ๑ - ๔ กุมภาพันธ์ ๒๕๖๖ (กรมชลประทาน)

สถานี	แม่น้ำ	อำเภอ	จังหวัด	ระดับตลิ่ง (ม.รทก.)	ระดับน้ำ (ม.รทก.)				แนวโน้ม	เปรียบเทียบระดับตลิ่ง
					พุด	พฤษภาคม	ตุลาคม	เสาร์		
					๑ ก.พ.	๒ ก.พ.	๓ ก.พ.	๔ ก.พ.		
P.๑	ปิง	เมือง	เชียงใหม่	๓.๗๐	๑.๔๓	๑.๕๘	๑.๒๑	๑.๔๑	เพิ่มขึ้น	-๒.๒๙
W.๑C	วัง	เมือง	ลำปาง	๕.๒๐	๐.๘๐	๑.๑๒	๐.๕๖	๐.๙๐	เพิ่มขึ้น	-๔.๓๐
Y.๑๖	ยม	บางระกำ	พิษณุโลก	๗.๓๐	๒.๓๔	๒.๔๑	๒.๔๗	๒.๕๖	เพิ่มขึ้น	-๔.๗๔
N.๗A	น่าน	เมือง	พิจิตร	๙.๘๗	๒.๐๐	๑.๙๓	๑.๘๐	๑.๙๗	เพิ่มขึ้น	-๗.๙๐
C.๒	เจ้าพระยา	เมือง	นครสวรรค์	๒๕.๗๐	๑๘.๐๖	๑๘.๐๕	๑๘.๑๐	๑๘.๑๐	ทรงตัว	-๘.๑๐
C.๑๓	เจ้าพระยา	สรรพยา	ชัยนาท	๑๖.๓๔	๕.๔๑	๕.๔๑	๕.๔๑	๕.๔๑	ทรงตัว	-๑๐.๙๓
M.๖A	มูล	สตึก	บุรีรัมย์	๗.๙๕	๐.๕๖	๐.๕๖	๐.๕๕	๐.๗๑	เพิ่มขึ้น	-๕.๒๙
M.๑๙๑	ลำตะคอง	เมือง	นครราชสีมา	๓.๕๐	๑.๗๐	๑.๒๕	๑.๒๖	๑.๒๔	ลดลง	-๕.๗๖
M.๗	มูล	เมือง	อุบลราชธานี	๗.๐๐	๒.๓๗	๒.๓๔	๒.๓๕	๒.๓๒	ลดลง	-๑.๑๘
M.๖๙	ลำเซบก	ตระการพืชผล	อุบลราชธานี	๗.๓๐	๕.๕๓	๕.๔๗	๕.๔๐	๕.๓๙	ลดลง	-๑.๙๑
X.๖๔	คลองท่าแซะ	ท่าแซะ	ชุมพร	๑๗.๑๓	๗.๘๗	๗.๘๗	๗.๘๖	๘.๑๖	เพิ่มขึ้น	-๘.๙๗
X.๑๔๙	คลองกลาย	นบพิตำ	นครศรีธรรมราช	๓๓.๙๖	๒๗.๕๑	๒๗.๔๖	๒๗.๔๖	๒๗.๖๖	เพิ่มขึ้น	-๖.๓๐
X.๒๗๔	แม่น้ำโกลก	เวียง	นราธิวาส	๒๓.๕๐	๑๙.๐๕	๑๙.๐๐	๑๙.๔๗	๒๐.๔๐	เพิ่มขึ้น	-๓.๗๘
X.๓๗A	แม่น้ำตาปี	พระแสง	สุราษฎร์ธานี	๑๑.๗๐	๕.๖๕	๕.๕๖	๕.๔๕	๕.๔๐	ลดลง	-๖.๓๐

*** ยังไม่ได้รับรายงาน

๙. สถานการณ์น้ำในพื้นที่ลุ่มน้ำโขง ณ วันที่ ๔ กุมภาพันธ์ ๒๕๖๖ (คณะกรรมการแม่น้ำโขง)

สถานี	ระดับ อ้างอิง (ม.รทก.)	ระดับ ตลิ่ง (ม.)	ระดับน้ำ (ม.)					เปรียบเทียบ ระดับ ตลิ่ง (ม.)	ผลต่างของระดับน้ำ (ม.)		แนวโน้ม
			๓๑ ม.ค.	๑ ก.พ.	๒ ก.พ.	๓ ก.พ.	๔ ก.พ.		๓ วัน ย้อนหลัง	๕ วัน ย้อนหลัง	
อ.เชียงแสน จ.เชียงราย	๓๕๗.๑๑๐	๑๒.๘๐	๑.๗๖	๒.๐๐	๑.๙๕	๑.๗๙	๑.๖๘	-๑๑.๑๒	-๐.๒๗	-๐.๐๘	ลดลง
อ.เชียงคาน จ.เลย	๑๙๔.๑๑๘	๑๖.๐๐	๓.๖๘	๓.๖๘	๓.๖๗	๓.๖๘	๓.๗๖	-๑๒.๒๔	๐.๐๙	๐.๐๘	เพิ่มขึ้น
อ.เมือง จ.หนองคาย	๑๕๓.๖๔๘	๑๒.๒๐	๑.๐๗	๑.๐๐	๐.๙๕	๐.๙๔	๐.๙๔	-๑๑.๒๖	-๐.๐๑	-๐.๑๓	ทรงตัว
อ.เมือง จ.นครพนม	๑๓๒.๖๘๐	๑๒.๐๐	๑.๓๙	๑.๒๓	๑.๒๐	๑.๑๓	๑.๑๑	-๑๐.๘๙	-๐.๐๙	-๐.๒๘	ลดลง
อ.เมือง จ.มุกดาหาร	๑๒๔.๒๑๙	๑๒.๕๐	๑.๗๑	๑.๖๕	๑.๕๗	๑.๕๓	๑.๕๒	-๑๐.๙๘	-๐.๐๕	-๐.๑๙	ลดลง
อ.โขงเจียม จ.อุบลราชธานี	๘๙.๐๓๐	๑๔.๕๐	๒.๒๐	๒.๒๑	๒.๑๘	๒.๒๓	๒.๑๐	-๑๒.๔	-๐.๐๘	-๐.๑๐	ลดลง

***ไม่มีสถานการณ์

๑๐. สถานการณ์เตือนภัย Early Warning ณ วันที่ ๔ กุมภาพันธ์ ๒๕๖๖ (กรมทรัพยากรน้ำ)

การแจ้งเตือน	สถานี	การแจ้งเตือน	ช่วงเวลา
เตือนสีแดง (อพยพ)	-	-	-
เตือนสีเหลือง (เตือนภัย)	-	-	-
เตือนสีเขียว (เฝ้าระวัง)	-	-	-

***ไม่มีสถานการณ์

๑๑. พื้นที่ติดตามและเฝ้าระวังสถานการณ์ธรณีพิบัติภัย ณ วันที่ ๔ กุมภาพันธ์ ๒๕๖๖ (กรมทรัพยากรธรณี)

เนื่องจากในพื้นที่เสี่ยงภัยดินถล่มมีฝนตกหนักต่อเนื่อง โดยเฉพาะในบริเวณภาคใต้ จังหวัดปัตตานี ศูนย์ปฏิบัติการธรณีพิบัติภัยจึงได้ทำการเฝ้าระวังและติดตามสถานการณ์ธรณีพิบัติภัยดินถล่มและน้ำป่าไหลหลากเป็นพิเศษ และจะทำการแจ้งอาสาสมัครเครือข่ายในพื้นที่เสี่ยงภัยต่อไป

๑๒. เหตุการณ์วิกฤตน้ำปัจจุบัน ณ วันที่ ๔ กุมภาพันธ์ ๒๕๖๖ [เวลา ๐๘.๐๐ น. - ๑๕.๐๐ น. (วันนี้)]

ไม่มีสถานการณ์

๑๓. สถานการณ์ภาวะน้ำท่วม และสถานการณ์ฝนแล้ง/ฝนทิ้งช่วง ณ วันที่ ๔ กุมภาพันธ์ ๒๕๖๖ (ปก.)

ไม่มีสถานการณ์

๑๔. ลักษณะอากาศ ๗ วันข้างหน้า (ระหว่างวันที่ ๔ - ๑๐ กุมภาพันธ์ ๒๕๖๖)

คาดหมายลักษณะอากาศ ในช่วงวันที่ ๔ - ๕ ก.พ. ๖๖ มีลมตะวันออกเฉียงใต้พัดนำความชื้นจากทะเลจีนใต้ และอ่าวไทยเข้ามาปกคลุมภาคเหนือตอนล่าง ภาคตะวันออกเฉียงเหนือ ภาคกลางรวมทั้งกรุงเทพมหานครและปริมณฑล และภาคตะวันออกเฉียงเหนือ ลักษณะเช่นนี้ทำให้บริเวณดังกล่าวมีฝนฟ้าคะนองเกิดขึ้นได้ สำหรับมรสุมตะวันออกเฉียงเหนือและลมตะวันออกเฉียงเหนือพัดปกคลุมอ่าวไทย ภาคใต้ และทะเลอันดามัน ประกอบกับมีหย่อมความกดอากาศต่ำบริเวณเกาะบอร์เนียว ทำให้บริเวณภาคใต้ตอนล่างมีฝนตกหนักบางแห่ง ส่วนคลื่นลมบริเวณอ่าวไทยและทะเลอันดามันจะมีกำลังปานกลาง โดยอ่าวไทยมีคลื่นสูง ๑ - ๒ เมตร บริเวณที่มีฝนฟ้าคะนองคลื่นสูงมากกว่า ๒ เมตร

ส่วนในช่วงวันที่ ๖ - ๑๐ ก.พ. ๖๖ ลมฝ่ายตะวันตกในระดับบนจะเคลื่อนเข้าปกคลุมภาคเหนือและภาคตะวันออกเฉียงเหนือตอนบน ทำให้บริเวณดังกล่าวมีอุณหภูมิลดลง ในขณะที่ลมตะวันออกเฉียงใต้ยังคงพัดปกคลุมประเทศไทยตอนบน ทำให้ประเทศไทยตอนบนมีหมอกในตอนเช้า และมีฝนบางแห่งบริเวณภาคตะวันออกเฉียงเหนือตอนล่าง ภาคกลางตอนล่าง กรุงเทพมหานครและปริมณฑล และภาคตะวันออก สำหรับมรสุมตะวันออกเฉียงเหนือและลมตะวันออกเฉียงเหนือที่พัดปกคลุมอ่าวไทย ภาคใต้ และทะเลอันดามันมีกำลังอ่อนลง ทำให้บริเวณภาคใต้มีฝนลดลง

๑๕. ความช่วยเหลือภัยน้ำท่วมสะสมของกรมทรัพยากรน้ำ

ความช่วยเหลือในพื้นที่ประสบปัญหาอุทกภัย ตั้งแต่วันที่ ๑ สิงหาคม ๒๕๖๕ - ๑ กุมภาพันธ์ ๒๕๖๖

หน่วยงาน	จังหวัด	ปริมาณการ สูบน้ำ (ลบ.ม.)	ปริมาณการ แจกจ่ายน้ำ สะอาด (ลิตร)	น้ำดื่ม บรรจุ ขวด (ขวด)	ประโยชน์ที่ได้รับ		
					อุปโภค-บริโภค		พื้นที่เกษตร (ไร่)
					ครัวเรือน	ประชากร	
สทน.๑	กำแพงเพชร	-	-	๖๐๐	๑๕๐	๖๐๐	-
	ลำปาง	๑,๗๙๒,๐๐๐	๑๘,๐๐๐	๓,๖๐๐	๒๙๕	๑,๒๕๕	-
	แม่ฮ่องสอน	-	-	๑,๓๒๐	๒๕๕	๑,๐๗๐	-
	เชียงใหม่	-	-	๑,๘๐๐	-	-	-
	เชียงราย	-	๓๖,๐๐๐	๑,๘๐๐	๑๓๐	๖๕๐	-
สทน.๒	กรุงเทพมหานคร	๙,๖๓๙,๐๐๐	-	-	-	-	-
	ปทุมธานี	๑๓,๒๐๔,๘๐๐	-	-	๗,๗๕๐	๑๖,๒๐๐	-
	สมุทรปราการ	๖๑๐,๔๐๐	-	-	-	-	-
	นนทบุรี	๓๙๐,๔๒๐	-	-	๕๐๐	๑,๕๐๐	-
	นครสวรรค์	๑,๗๔๒,๓๔๐	-	-	๑,๐๐๐	๑๑,๐๐๐	๕๑๐
	สิงห์บุรี	๒,๒๒๘,๕๘๐	-	-	๑๔๐	๒๕๐	-
	สระบุรี	๙๗๒,๐๐๐	-	-	๓,๙๙๓	๗,๘๘๘	-
	อุทัยธานี	๑๒๙,๖๐๐	-	-	-	-	-
	ชัยนาท	๒๒๖,๔๔๐	-	-	-	-	-
	อ่างทอง	๑๔๒,๖๒๐	-	-	-	-	-
สทน.๓	อุดรธานี	๑,๓๙๓,๕๐๐	-	-	๒,๑๕๙	๕,๕๓๑	๑๘๐
	เลย	๔๐๐,๐๐๐	-	-	๑๐,๓๖๔	๒๑,๓๔๓	-
สทน.๔	มหาสารคาม	๓๓๖,๔๐๐	-	-	๕๓๕	๑,๘๒๙	-
	ขอนแก่น	๔,๘๑๐,๘๐๐	-	-	๖,๒๖๕	๑๔,๕๕๕	-
สทน.๕	นครราชสีมา	๑,๑๓๓,๑๖๐	-	๖๐๐	๖๐	๒๐๐	-
สทน.๖	ปราจีนบุรี	๒,๑๑๒,๖๓๔	-	-	๓๕๘	๑,๗๓๐	๘๐๐
	ระยอง	๖๖๗,๒๐๐	-	-	๒,๐๐๐	๘,๐๐๐	๓๐
สทน.๗	ราชบุรี	๑,๙๒๓,๘๔๐	-	-	๔๒๓	๑,๑๘๑	๑,๓๕๔
	นครปฐม	๑,๘๖๓,๐๐๐	-	-	๒,๙๙๓	๗,๘๘๐	๓,๐๗๐
	สุพรรณบุรี	๑๐,๖๕๙,๘๖๐	-	-	๕,๒๐๕	๑๕,๔๘๘	๒๕,๗๕๐
สทน.๘	สงขลา	๕๔๙,๘๑๖	-	-	๘๖๐	๒,๔๗๖	๒๐๐
	พัทลุง	๖๕,๖๑๐	-	-	๖๖๒	๑,๔๓๙	๔๐
	ปัตตานี	๑๓,๗๗๐	-	-	-	-	-
สทน.๙	อุดรดิตถ์	-	-	๕๐๐	-	-	-
	น่าน	-	-	๒,๐๐๐	-	-	-
	แพร่	-	-	๕๐๐	๖๑	๒๔๔	-
	พิษณุโลก	๑,๓๔๑,๒๔๔	-	๕๐๐	๑,๓๓๑	๕,๑๔๐	๒,๒๐๐
	สุโขทัย	๔๔,๑๖๐	-	-	๕๑๓	๑,๖๓๐	-
สทน.๑๑	อุบลราชธานี	๓,๐๑๘,๒๕๐	-	๒๗๖	๖๙๖	๓,๖๓๕	๕๐
๓๔ จังหวัด		๖๑,๔๑๑,๔๔๔	๕๔,๐๐๐	๑๓,๔๙๖	๔๘,๖๙๘	๑๓๒,๗๒๔	๓๔,๑๘๔

จึงเรียนมาเพื่อโปรดทราบ

นายภาตล ถาวรภุชรัตน์
อธิบดีกรมทรัพยากรน้ำ
ประธานคณะทำงานศูนย์ปฏิบัติการ
ทรัพยากรธรรมชาติและสิ่งแวดล้อม (ด้านทรัพยากรน้ำ)