



รายงานการเฝ้าระวังติดตามสถานการณ์น้ำและความช่วยเหลือ ศูนย์ปฏิบัติการทรัพยากรธรรมชาติและสิ่งแวดล้อม (ด้านทรัพยากรน้ำ) กระทรวงทรัพยากรธรรมชาติและสิ่งแวดล้อม

กองวิเคราะห์และประเมินสถานการณ์น้ำ กรมทรัพยากรน้ำ

โทรศัพท์ ๐ ๒๒๗๑ ๖๐๐๐ ต่อ ๖๔๔๕ โทรสาร ๐ ๒๒๗๘ ๖๖๒๙ www.dwr.go.th IDLine: mekhalawoc Email: mekhala@dwr.mail.go.th

ศูนย์เทคโนโลยีสารสนเทศทรัพยากรน้ำบาดาล กรมทรัพยากรน้ำบาดาล

โทรศัพท์ ๐ ๒๖๖๖ ๗๐๙๐ โทรสาร ๐ ๒๖๖๖ ๗๑๐๐ www.dgr.go.th Email: itcenter@dgr.mail.go.th

สำนักงานนโยบายและแผนทรัพยากรธรรมชาติและสิ่งแวดล้อม

โทรศัพท์ ๐ ๒๒๖๕๖๕๐๐ www.onep.go.th Email: webmaster@onep.go.th

กรมทรัพยากรธรณี

โทรศัพท์ ๐ ๒๖๒๑๙๕๐๐ www.dmr.go.th Email: webmaster@dmr.mail.go.th

รายงานฉบับที่ ๐๗๗/๒๕๖๖

เวลา ๑๕.๐๐ น.

วันที่ ๗ กุมภาพันธ์ ๒๕๖๖

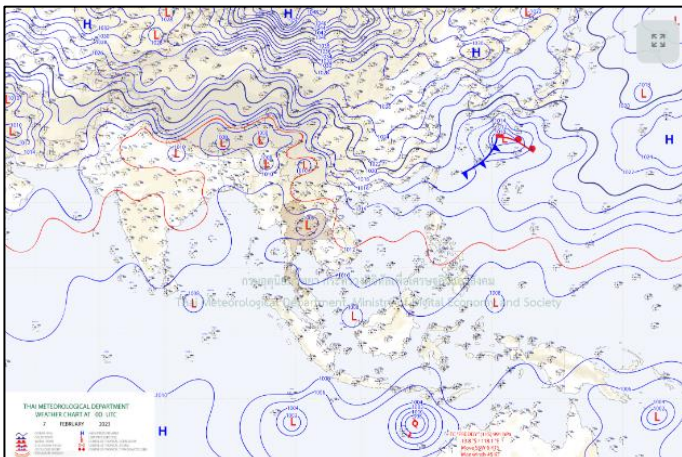
เรียน รว.ทส. เลขาธิการ รว.ทส. ที่ปรึกษา รว.ทส. ปกท.ทส. รอง ปกท.ทส. อทท. อทบ. และหน่วยงานที่เกี่ยวข้อง

๑. สภาวะอากาศ เวลา ๑๑.๐๐ น. (กรมอุตุนิยมวิทยา)

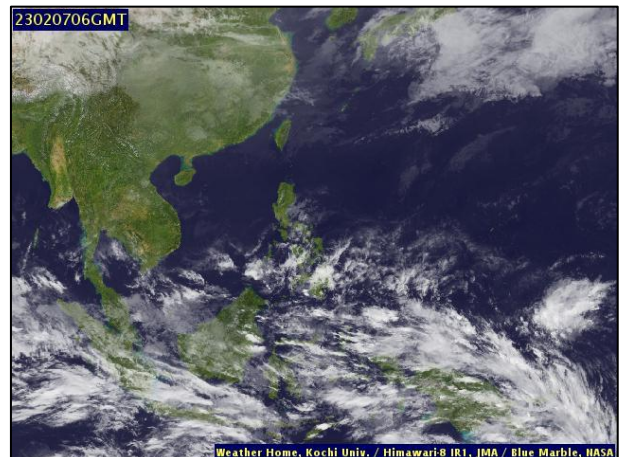
พยากรณ์อากาศ ๒๔ ชั่วโมงข้างหน้า บริเวณความกดอากาศต่ำปกคลุมประเทศไทยตอนบน ประกอบกับมีลมใต้และลมตะวันออกเฉียงใต้พัดนำความชื้นจากทะเลจีนใต้ และอ่าวไทยเข้ามาปกคลุมภาคตะวันออกเฉียงเหนือตอนล่าง ภาคกลาง รวมทั้งกรุงเทพมหานครและปริมณฑล และภาคตะวันออก ลักษณะเช่นนี้ทำให้ประเทศไทยตอนบนมีอากาศร้อนในตอนกลางวัน กับฝนฟ้าคะนองเกิดขึ้นได้บางพื้นที่ ในขณะที่ลมฝ่ายตะวันตกในระดับบนเคลื่อนเข้าปกคลุมภาคเหนือ ทำให้บริเวณดังกล่าวยังคงมีอากาศหนาวเย็นในตอนเช้า ขอให้ประชาชนบริเวณประเทศไทยดูแลรักษาสุขภาพเนื่องจากสภาพอากาศที่เปลี่ยนแปลง และเพิ่มความระมัดระวังในการสัญจรผ่านบริเวณที่มีหมอก สำหรับเกษตรกรควรเตรียมการป้องกันและระวังความเสียหายที่จะเกิดต่อผลผลิตทางการเกษตรในระยะนี้ไว้ด้วย

สำหรับลมตะวันออกเฉียงใต้พัดปกคลุมอ่าวไทย ภาคใต้ และทะเลอันดามัน ทำให้ภาคใต้ยังคงมีฝนฟ้าคะนองบางแห่ง

ฝุ่นละอองในระยะนี้: ประเทศไทยตอนบนมีแนวโน้มของการสะสมฝุ่นละออง/หมอกควันอยู่ในเกณฑ์ปานกลาง เนื่องจากมีฝนเกิดขึ้นในระยะนี้

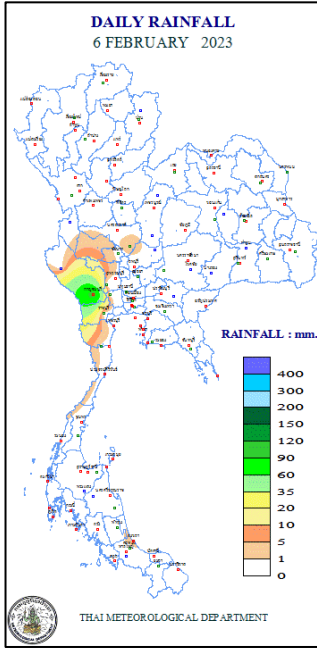


แผนที่อากาศ วันที่ ๗ ก.พ. ๒๕๖๖ เวลา ๐๗.๐๐ น.



ภาพถ่ายดาวเทียม วันที่ ๗ ก.พ. ๒๕๖๖ เวลา ๑๓.๐๐ น.

๒. ปริมาณฝนสะสม ณ เวลา ๐๗.๐๐น.(เมื่อวาน) - ๐๗.๐๐ น.(วันนี้) (กรมอุตุนิยมวิทยา)



จุดตรวจวัด	ปริมาณฝน (มม.)
จ.กาญจนบุรี	๑๐๖.๘
จ.สงขลา	๒.๗
จ.นครสวรรค์ (ตากฟ้า สกษ.)	๒.๖

๓. ปริมาณฝนสะสมของพื้นที่ลาดเชิงเขา ๑๒ ชม. ที่ผ่านมา (กรมทรัพยากรน้ำ)

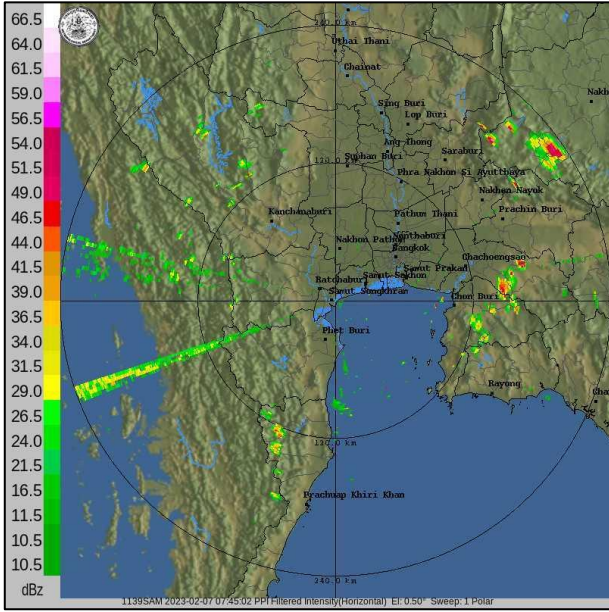
รหัสสถานี	จุดตรวจวัด	ปริมาณฝน (มม./๑๒ ชม.)
STN๑๙๒๕	บ้านคลองคู้ย ต.ปากแจ่ม อ.ห้วยยอด จ.ตรัง	๑๒๖.๐
STN๑๗๑๓	บ้านทับยาง ต.คูหา อ.สะบ้าย้อย จ.สงขลา	๑๕.๕
STN๑๖๘๗	บ้านน้ำเชี่ยว ต.เขาแดง อ.สะบ้าย้อย จ.สงขลา	๑๐.๕
STN๐๗๙๘	บ้านห้วยตาสิ่งห์ ต.บ้านควน อ.หลังสวน จ.ชุมพร	๙.๐
STN๑๖๙๗	บ้านวังไทร ต.แม่หวาด อ.ธารโต จ.ยะลา	๗.๐
STN๐๕๔๘	ที่ทำการอุทยานแห่งชาติใหญ่ ต.หินตั้ง อ.เมืองนครนายก จ.นครนายก	๖.๐
STN๑๖๘๙	บ้านปริก ต.ลำไพล อ.เทพา จ.สงขลา	๕.๕
STN๑๖๒๒	ชุมชนกุงงจนอง ต.เบตง อ.เบตง จ.ยะลา	๕.๕
STN๑๗๑๕	บ้านทุ่งไพล ต.เขาแดง อ.สะบ้าย้อย จ.สงขลา	๕.๐
STN๑๗๐๐	บ้านดอน ต.อัยเยอร์เวง อ.เบตง จ.ยะลา	๔.๐

๔. ค่าความชื้นในดิน (กรมทรัพยากรน้ำ/คณะกรรมการอำนวยการแม่น้ำโขง)

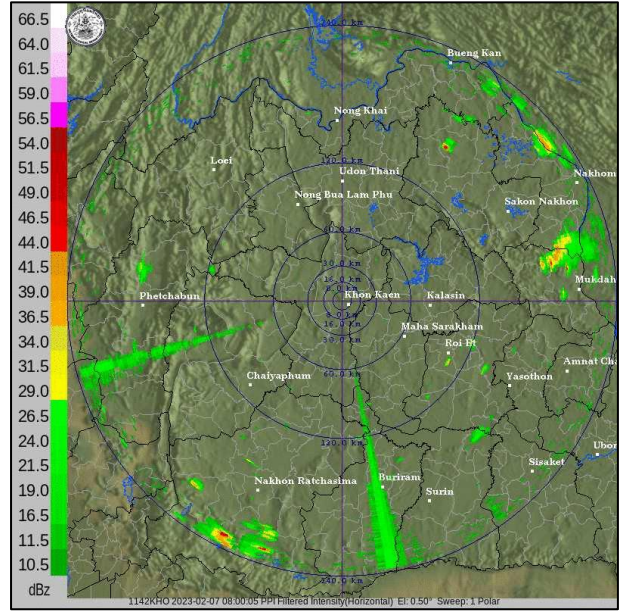
ภูมิภาค	ความชื้นในดิน [-] ๑ ม.ค. ๖๖	ความชื้นในดิน [-] ๒๘ ม.ค. ๖๖	แนวโน้ม
เหนือ	๒๐-๔๐	๐-๒๐	ลดลง
กลาง	๒๐-๔๐	๒๐-๔๐	ทรงตัว
ตะวันออกเฉียงเหนือ	๒๐-๔๐	๐-๒๐	ลดลง
ตะวันออก	๒๐-๔๐	๒๐-๔๐	ทรงตัว
ตะวันตก	๒๐-๔๐	๐-๒๐	ลดลง
ใต้	๖๐-๘๐	๔๐-๖๐	ลดลง

หมายเหตุ : ความชื้นในดิน ๐ หมายถึง ดินที่แห้งสนิท และ ๑๐๐ หมายถึง ดินที่อิ่มน้ำ

๕. เรดาร์ตรวจอากาศ ณ วันที่ ๗ กุมภาพันธ์ ๒๕๖๖ (กรมอุตุนิยมวิทยา)



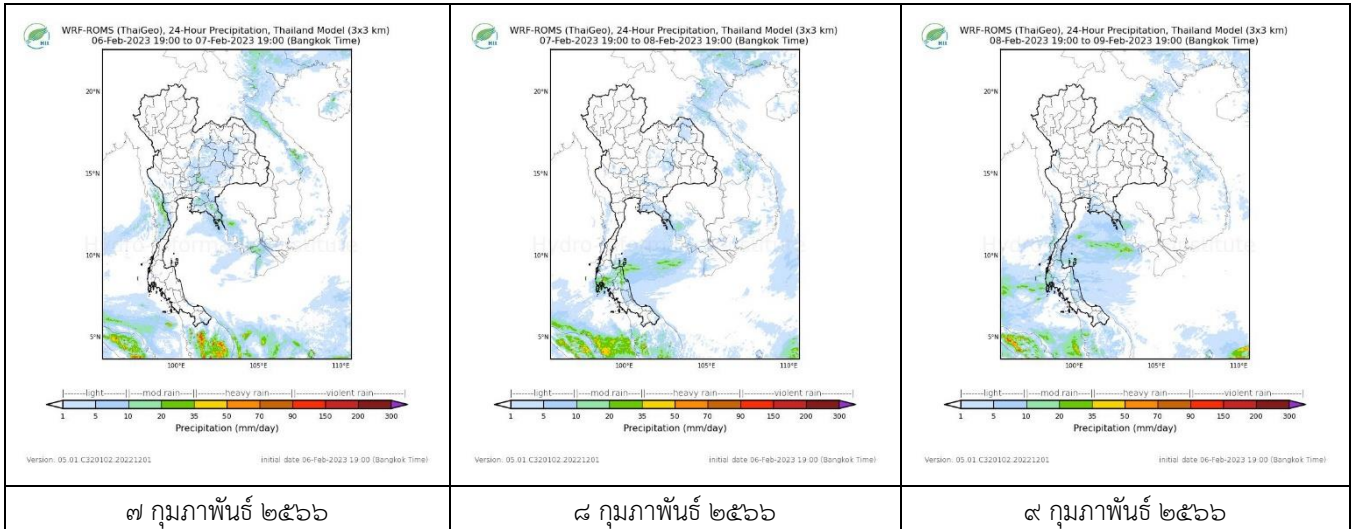
สถานีสมุทรสงคราม เวลา ๑๔.๔๕ น.



สถานีขอนแก่น เวลา ๑๕.๐๐ น.

จากเรดาร์ตรวจอากาศพบกลุ่มเมฆฝนบริเวณภาคกลาง ตะวันตก ตะวันออก ได้ และภาคตะวันออกเฉียงเหนือของประเทศไทย

๖. แผนภาพคาดการณ์ฝนล่วงหน้า ๓ วัน (สถาบันสารสนเทศทรัพยากรน้ำ (องค์การมหาชน))



๗. สถานการณ์น้ำในแหล่งเก็บกักน้ำ ณ วันที่ ๗ กุมภาพันธ์ ๒๕๖๖ (กรมชลประทาน กรมทรัพยากรน้ำ และสททช.)

๗.๑ ปริมาณน้ำในอ่างฯ ๕๒,๖๘๗ ล้าน ลบ.ม. คิดเป็นร้อยละ ๗๔ (ปริมาณน้ำใช้การได้ ๒๙,๑๕๐ ล้าน ลบ.ม. คิดเป็นร้อยละ ๖๒) ปริมาณน้ำในอ่างฯ เทียบกับปี ๒๕๖๕ (๔๙,๙๕๖ ล้าน ลบ.ม. คิดเป็นร้อยละ ๗๐) มากกว่าปี ๒๕๖๕ จำนวน ๒,๗๓๑ ล้าน ลบ.ม. ปริมาณน้ำไหลลงอ่างฯ จำนวน ๓๘.๔๐ ลบ.ม. ปริมาณน้ำระบาย จำนวน ๑๓๙.๐๗ ล้าน ลบ.ม. สามารถรับน้ำได้อีก ๑๘,๒๔๐ ล้าน ลบ.ม.

อ่างเก็บน้ำ	ความจุที่ รณก. (ล้าน ลบ.ม.)	ปริมาตร น้ำในอ่าง		ปริมาตร น้ำใช้การได้		ปริมาตร น้ำไหลลงอ่าง		ปริมาตร น้ำระบาย		ปริมาตร น้ำรับได้ อีก (ล้าน ม. ^๓) <small>(ความจุที่รับ- ปริมาตรน้ำ ปัจจุบัน)</small>
		ปริมาตร (ล้าน ม. ^๓)	% น้ำ เก็บ กัก	ปริมาตร (ล้าน ม. ^๓)	% น้ำใช้ การ	วันนี้ (ล้าน ม. ^๓)	เมื่อวาน (ล้าน ม. ^๓)	วันนี้ (ล้าน ม. ^๓)	เมื่อวาน (ล้าน ม. ^๓)	
๑.ภูมิพล	๑๓,๔๖๒	๑๐,๗๗๙	๘๐	๖,๙๗๙	๗๒	๓.๙๙	๗.๐๘	๓๓.๐๐	๓๓.๐๐	๒,๖๘๓
๒.สิริกิติ์	๙,๕๑๐	๕,๘๐๓	๖๑	๒,๙๕๓	๔๔	๓.๗๑	๓.๖๗	๑๗.๐๓	๑๗.๐๑	๓,๗๐๗
๓.จุฬารามณ์	๑๖๔	๑๒๕	๗๖	๘๘	๖๙	๐.๑๒	๐.๐๓	๐.๐๐	๐.๐๐	๓๙

๔.อุบลรัตน์	๒,๔๓๑	๑,๔๖๔	๖๐	๘๘๓	๔๘	๔.๙๖	๗.๗๙	๑๕.๐๐	๑๕.๐๐	๙๖๗
๕.ลำปาง	๑,๙๘๐	๑,๔๖๕	๗๔	๑,๓๖๕	๗๓	๑.๕๑	๑.๔๗	๕.๘๗	๕.๘๙	๕๑๕
๖.สิรินธร	๑,๙๖๖	๑,๔๕๐	๗๔	๖๑๘	๕๔	๒.๒๗	๒.๒๓	๑.๕๕	๑.๕๑	๕๑๖
๗.ป่าสักชลสิทธิ์	๙๖๐	๖๔๖	๖๗	๖๔๓	๖๗	๐.๐๐	๒.๕๐	๖.๐๕	๖.๐๖	๓๑๔
๘.ศรีนครินทร์	๑๗,๗๔๕	๑๕,๔๕๔	๘๗	๕,๑๘๙	๖๙	๖.๖๒	๙.๓๐	๑๗.๙๙	๑๖.๒๐	๒,๒๙๑
๙.วีชีราลงกรณ์	๘,๘๖๐	๕,๕๕๐	๖๓	๒,๕๓๘	๔๓	๐.๐๐	๑๐.๑๗	๑๐.๑๑	๙.๑๒	๓,๓๑๐
๑๐.ขุนด่านปราการชล	๒๒๔	๑๔๐	๖๒	๑๓๕	๖๒	๐.๐๑	๐.๐๑	๑.๖๙	๑.๔๙	๘๔
๑๑.รัชชประภา	๕,๖๓๙	๓,๖๕๒	๖๕	๒,๓๐๐	๕๔	๑.๒๐	๐.๖๒	๔.๘๘	๒.๙๑	๑,๙๘๗
๑๒.บางยาง	๑,๔๕๔	๑,๓๑๗	๙๑	๑,๐๔๐	๘๘	๗.๘๗	๘.๓๘	๔.๑๐	๔.๑๔	๑๓๗

๗.๒ อ่างเก็บน้ำขนาดกลาง ๔๓๕ แห่ง มีปริมาณน้ำ ๔,๒๑๔ ล้าน ลบ.ม. (๗๘%) ปริมาณน้ำใช้การ ๓,๘๐๘ ล้าน ลบ.ม. (๗๖%)

๗.๓ แหล่งน้ำในพื้นที่นอกเขตชลประทาน ๑๐๒,๐๙๙ แห่ง มีปริมาณน้ำรวม ๖,๕๙๔ ล้าน ลบ.ม. (๗๘%)

๗.๔ แหล่งน้ำขนาดเล็กนอกเขตชลประทาน ๑๓๘ แห่ง ตรวจวัดโดยกรมทรัพยากรน้ำ เริ่มต้นฤดูแล้ง มีปริมาณน้ำ ๒๖๐.๑๐ ล้าน ลบ.ม. (๙๕%) ปริมาณน้ำปัจจุบัน ๒๑๕.๗๐ ล้าน ลบ.ม. (๗๙%)

ภูมิภาค	จำนวน (แห่ง)	ปริมาณรวม (ล้าน ลบ.ม.)	ปริมาณน้ำ (ล้าน ลบ.ม.)							ปัจจุบัน	
			เดือน							๒ ก.พ. ๖๖	ร้อยละ
			ส.ค. ๖๕	ก.ย. ๖๕	ต.ค. ๖๕	พ.ย. ๖๕	ธ.ค. ๖๕	ม.ค. ๖๖			
เหนือ	๑๗,๒๔๙	๙๙๒	๗๖๔.๙๖	๗๙๘.๔๐	๙๕๗.๕๕	๙๔๐.๕๖	๙๓๐.๐๓	๙๐๘.๖๙	๘๓๑.๕๖	๘๔	
ตะวันออกเฉียงเหนือ	๕๔,๕๕๗	๔,๓๘๒	๓,๔๕๕.๒๑	๓,๕๐๓.๕๒	๔,๔๔๑.๕๕	๓,๙๘๕.๘๕	๓,๗๕๙.๗๙	๓,๖๑๐.๑๑	๓,๒๘๕.๒๐	๗๕	
กลาง	๑๖,๓๖๗	๑,๕๗๔	๑,๐๙๔.๓๕	๑,๐๘๘.๗๑	๑,๔๖๘.๓๓	๑,๕๒๕.๘๓	๑,๔๓๔.๒๒	๑,๔๐๒.๐๔	๑,๒๓๔.๓๘	๗๘	
ตะวันออก	๗,๘๐๔	๙๙๒	๗๗๓.๙๙	๗๔๕.๒๑	๙๖๑.๓๙	๙๙๘.๔๒	๙๔๔.๓๐	๙๐๙.๑๒	๗๙๙.๔๗	๘๑	
ตะวันตก	๒,๕๐๖	๑๙๒	๑๑๖.๔๐	๑๑๔.๘๐	๑๑๗.๒๑	๑๖๘.๐๑	๑๗๑.๑๐	๑๖๘.๐๒	๑๕๑.๑๒	๗๙	
ใต้	๓,๖๒๖	๓๓๘	๒๒๖.๓๑	๒๑๙.๑๑	๒๐๗.๕๘	๒๑๐.๘๓	๒๙๖.๒๐	๒๙๔.๖๕	๒๙๒.๗๔	๘๖	
รวม	๑๐๒,๐๙๙.๐๐	๘,๔๗๐	๖,๔๓๑.๒๒	๖,๔๖๔.๗๖	๘,๑๕๓.๖๑	๗,๘๒๙.๕๐	๗,๕๓๕.๖๔	๗,๒๙๒.๖๔	๖,๕๙๔.๔๗	๗๘	

๘. สถานการณ์น้ำในประเทศ ณ วันที่ ๔ - ๗ กุมภาพันธ์ ๒๕๖๖ (กรมชลประทาน)

สถานี	แม่น้ำ	อำเภอ	จังหวัด	ระดับตลิ่ง (ม.รทก.)	ระดับน้ำ (ม.รทก.)				แนวโน้ม	เปรียบเทียบระดับตลิ่ง
					เสาร์	อาทิตย์	จันทร์	อังคาร		
					๔ ก.พ.	๕ ก.พ.	๖ ก.พ.	๗ ก.พ.		
P.๑	ปิง	เมือง	เชียงใหม่	๓.๗๐	๑.๔๑	๑.๔๕	๑.๓๔	๑.๑๗	ลดลง	- ๒.๕๓
W.๑C	วัง	เมือง	ลำปาง	๕.๒๐	๐.๙๐	๐.๘๓	๐.๘๕	๑.๑๒	เพิ่มขึ้น	- ๔.๐๘
Y.๑๖	ยม	บางระกำ	พิษณุโลก	๗.๓๐	๒.๕๖	๒.๕๘	๒.๕๕	๒.๕๘	เพิ่มขึ้น	- ๔.๗๒
N.๗A	น่าน	เมือง	พิจิตร	๙.๘๗	๑.๙๗	๑.๙๙	๒.๐๕	๒.๐๔	ลดลง	- ๗.๘๓
C.๒	เจ้าพระยา	เมือง	นครสวรรค์	๒๕.๗๐	๑๘.๑๐	๑๘.๑๓	๑๘.๐๘	๑๘.๑๘	เพิ่มขึ้น	- ๘.๐๒
C.๑๓	เจ้าพระยา	สรรพยา	ชัยนาท	๑๖.๓๔	๕.๔๑	๕.๔๑	๕.๔๑	๕.๔๑	ทรงตัว	- ๑๐.๙๓
M.๖A	มูล	สตึก	บุรีรัมย์	๗.๙๕	๐.๗๑	๐.๗๗	๐.๒๙	๐.๒๗	ลดลง	- ๗.๖๘
M.๑๙๑	ลำตะคอง	เมือง	นครราชสีมา	๓.๕๐	๑.๒๔	๑.๓๐	๑.๒๖	๑.๒๓	ลดลง	- ๒.๒๗
M.๗	มูล	เมือง	อุบลราชธานี	๗.๐๐	๒.๓๒	๒.๒๓	๒.๒๖	๒.๒๖	ทรงตัว	- ๔.๗๔
M.๖๙	ลำเซบก	ตระการพืชผล	อุบลราชธานี	๗.๓๐	๕.๓๙	๕.๔๓	๕.๓๗	๕.๓๖	ลดลง	- ๑.๙๔
X.๖๔	คลองท่าแซะ	ท่าแซะ	ชุมพร	๑๗.๑๓	๘.๑๖	๗.๙๙	๗.๙๘	๗.๙๔	ลดลง	- ๙.๑๙
X.๑๔๙	คลองกลาย	นบพิตำ	นครศรีธรรมราช	๓๓.๙๖	๒๗.๖๖	๒๗.๕๔	๒๗.๔๘	๒๗.๔๔	ลดลง	- ๖.๕๒
X.๒๗๔	แม่น้ำโกลก	เวียง	นราธิวาส	๒๓.๕๐	๒๐.๔๐	๑๙.๒๒	๑๙.๓๙	๑๙.๘๘	เพิ่มขึ้น	- ๓.๖๒
X.๓๗A	แม่น้ำตาปี	พระแสง	สุราษฎร์ธานี	๑๑.๗๐	๕.๔๐	๕.๕๕	๕.๕๓	๕.๔๑	ลดลง	- ๖.๒๙

*** ยังไม่ได้รับรายงาน

๙. สถานการณ์น้ำในพื้นที่ลุ่มน้ำโขง ณ วันที่ ๗ กุมภาพันธ์ ๒๕๖๖ (คณะกรรมการแม่น้ำโขง)

สถานี	ระดับ อ้างอิง (ม.รทก.)	ระดับ ตลิ่ง (ม.)	ระดับน้ำ (ม.)					เปรียบเทียบ ระดับ ตลิ่ง (ม.)	ผลต่างของระดับน้ำ (ม.)		แนวโน้ม
			๓ ก.พ.	๔ ก.พ.	๕ ก.พ.	๖ ก.พ.	๗ ก.พ.		๓ วัน ย้อนหลัง	๕ วัน ย้อนหลัง	
อ.เชียงแสน จ.เชียงราย	๓๕๗.๑๑๐	๑๒.๘๐	๑.๗๙	๑.๖๘	๑.๖๖	๑.๖๕	๑.๘๐	-๑๑	๐.๑๔	๐.๐๑	เพิ่มขึ้น
อ.เชียงคาน จ.เลย	๑๙๔.๑๑๘	๑๖.๐๐	๓.๖๘	๓.๗๖	๓.๘๘	๔.๐๘	๔.๑๔	-๑๑.๘๖	๐.๒๖	๐.๔๖	เพิ่มขึ้น
อ.เมือง จ.หนองคาย	๑๕๓.๖๔๘	๑๒.๒๐	๐.๙๔	๐.๙๔	๑.๐๐	๑.๐๗	๑.๑๘	-๑๑.๐๒	๐.๑๘	๐.๒๔	เพิ่มขึ้น
อ.เมือง จ.นครพนม	๑๓๒.๖๘๐	๑๒.๐๐	๑.๑๓	๑.๑๑	๑.๐๙	๑.๐๓	๑.๐๓	-๑๐.๙๗	-๐.๐๖	-๐.๑๐	ทรงตัว
อ.เมือง จ.มุกดาหาร	๑๒๔.๒๑๙	๑๒.๕๐	๑.๕๓	๑.๕๒	๑.๕๕	๑.๕๓	๑.๕๓	-๑๐.๙๗	-๐.๐๒	๐.๐๐	ทรงตัว
อ.โขงเจียม จ.อุบลราชธานี	๘๙.๐๓๐	๑๔.๕๐	๒.๒๓	๒.๑๐	๒.๐๙	๒.๐๖	๒.๐๕	-๑๒.๔๕	-๐.๐๔	-๐.๑๘	ลดลง

***ไม่มีสถานการณ์

๑๐. สถานการณ์เตือนภัย Early Warning ณ วันที่ ๗ กุมภาพันธ์ ๒๕๖๖ (กรมทรัพยากรน้ำ)

การแจ้งเตือน	สถานี	การแจ้งเตือน	ช่วงเวลา
เตือนสีแดง (อพยพ)	-	-	-
เตือนสีเหลือง (เตือนภัย)	-	-	-
เตือนสีเขียว (เฝ้าระวัง)	-	-	-

***ไม่มีสถานการณ์

๑๑. พื้นที่ติดตามและเฝ้าระวังสถานการณ์ธรณีพิบัติภัย ณ วันที่ ๗ กุมภาพันธ์ ๒๕๖๖ (กรมทรัพยากรธรณี)

เนื่องจากในพื้นที่เสี่ยงดินถล่มมีปริมาณน้ำฝนไม่ถึงเกณฑ์การเฝ้าระวัง ประกอบกับไม่มีพื้นที่คาดการณ์ปริมาณน้ำฝนที่อาจก่อให้เกิดดินถล่มล่วงหน้า จึงไม่มีพื้นที่ติดตามสถานการณ์ธรณีพิบัติภัยดินถล่มและน้ำป่าไหลหลาก

๑๒. เหตุการณ์วิกฤตน้ำปัจจุบัน ณ วันที่ ๗ กุมภาพันธ์ ๒๕๖๖ [เวลา ๐๘.๐๐ น. - ๑๕.๐๐ น. (วันนี้)]

ไม่มีสถานการณ์

๑๓. สถานการณ์ภาวะน้ำท่วม และสถานการณ์ฝนแล้ง/ฝนทิ้งช่วง ณ วันที่ ๗ กุมภาพันธ์ ๒๕๖๖ (ปก.)

ไม่มีสถานการณ์

๑๔. ลักษณะอากาศ ๗ วันข้างหน้า (ระหว่างวันที่ ๗ - ๑๓ กุมภาพันธ์ ๒๕๖๖)

ในช่วงวันที่ ๗ - ๑๓ ก.พ. ๖๖ ความกดอากาศต่ำปกคลุมประเทศไทยตอนบนประกอบกับมีลมใต้และลมตะวันออกเฉียงใต้พัดนำความชื้นจากทะเลจีนใต้และอ่าวไทย เข้าปกคลุมภาคตะวันออกเฉียงเหนือตอนล่าง ภาคกลางตอนล่าง รวมทั้งกรุงเทพมหานครและปริมณฑล และภาคตะวันออก ลักษณะเช่นนี้ทำให้ประเทศไทยตอนบนมีอากาศร้อนในตอนกลางวัน กับมีฝนฟ้าคะนองเกิดขึ้นได้บางพื้นที่ ในขณะที่ลมฝ่ายตะวันตกในระดับบนพัดพาความหนาวเย็นจากที่ราบสูงทิเบตและประเทศเมียนมาเข้ามาปกคลุมบริเวณภาคเหนือ ทำให้ภาคเหนือมีอากาศเย็นถึงหนาวในตอนเช้า และอุณหภูมิลดลง ๑ - ๓ องศาเซลเซียส สำหรับลมตะวันออกเฉียงใต้ที่พัดปกคลุมอ่าวไทย ภาคใต้ และทะเลอันดามันมีกำลังอ่อนลง ทำให้บริเวณภาคใต้มีฝนลดลง แต่ยังคงมีฝนฟ้าคะนองบางแห่ง ตลอดช่วง

๑๕. ความช่วยเหลือภัยน้ำท่วมสะสมของกรมทรัพยากรน้ำ

ความช่วยเหลือในพื้นที่ประสบปัญหาอุทกภัย ตั้งแต่วันที่ ๑ สิงหาคม ๒๕๖๕ - ๑ กุมภาพันธ์ ๒๕๖๖

หน่วยงาน	จังหวัด	ปริมาณการ สูบน้ำ (ลบ.ม.)	ปริมาณการ แจกจ่ายน้ำ สะอาด (ลิตร)	น้ำดื่ม บรรจุ ขวด (ขวด)	ประโยชน์ที่ได้รับ		
					อุปโภค-บริโภค		พื้นที่เกษตร (ไร่)
					ครัวเรือน	ประชากร	
สท.๑	กำแพงเพชร	-	-	๖๐๐	๑๕๐	๖๐๐	-
	ลำปาง	๑,๗๙๒,๐๐๐	๑๘,๐๐๐	๓,๖๐๐	๒๙๕	๑,๒๕๕	-
	แม่ฮ่องสอน	-	-	๑,๓๒๐	๒๕๕	๑,๐๗๐	-
	เชียงใหม่	-	-	๑,๘๐๐	-	-	-
	เชียงราย	-	๓๖,๐๐๐	๑,๘๐๐	๑๓๐	๖๕๐	-
สท.๒	กรุงเทพมหานคร	๙,๖๓๙,๐๐๐	-	-	-	-	-
	ปทุมธานี	๑๓,๒๐๔,๘๐๐	-	-	๗,๗๕๐	๑๖,๒๐๐	-
	สมุทรปราการ	๖๑๐,๔๐๐	-	-	-	-	-
	นนทบุรี	๓๙๐,๔๒๐	-	-	๕๐๐	๑,๕๐๐	-
	นครสวรรค์	๑,๗๔๒,๓๔๐	-	-	๑,๐๐๐	๑๑,๐๐๐	๕๑๐
	สิงห์บุรี	๒,๒๒๘,๕๘๐	-	-	๑๔๐	๒๕๐	-
	สระบุรี	๙๗๒,๐๐๐	-	-	๓,๙๙๓	๗,๘๘๘	-
	อุทัยธานี	๑๒๙,๖๐๐	-	-	-	-	-
	ชัยนาท	๒๒๖,๔๔๐	-	-	-	-	-
	อ่างทอง	๑๔๒,๖๒๐	-	-	-	-	-
สท.๓	อุดรธานี	๑,๓๙๓,๕๐๐	-	-	๒,๑๕๙	๕,๕๓๑	๑๘๐
	เลย	๔๐๐,๐๐๐	-	-	๑๐,๓๖๔	๒๑,๓๔๓	-
สท.๔	มหาสารคาม	๓๓๖,๔๐๐	-	-	๕๓๕	๑,๘๒๙	-
	ขอนแก่น	๔,๘๑๐,๘๐๐	-	-	๖,๒๖๕	๑๔,๕๕๕	-
สท.๕	นครราชสีมา	๑,๑๓๓,๑๖๐	-	๖๐๐	๖๐	๒๐๐	-
สท.๖	ปราจีนบุรี	๒,๑๑๒,๖๓๔	-	-	๓๕๘	๑,๗๓๐	๘๐๐
	ระยอง	๖๖๗,๒๐๐	-	-	๒,๐๐๐	๘,๐๐๐	๓๐
สท.๗	ราชบุรี	๑,๙๒๓,๘๔๐	-	-	๔๒๓	๑,๑๘๑	๑,๓๕๔
	นครปฐม	๑,๘๖๓,๐๐๐	-	-	๒,๙๙๓	๗,๘๙๐	๓,๐๗๐
	สุพรรณบุรี	๑๐,๖๕๙,๘๖๐	-	-	๕,๒๐๕	๑๕,๔๘๘	๒๕,๗๕๐
สท.๘	สงขลา	๕๔๙,๘๑๖	-	-	๘๖๐	๒,๔๗๖	๒๐๐
	พัทลุง	๖๕,๖๑๐	-	-	๖๖๒	๑,๔๓๙	๔๐
	ปัตตานี	๑๓,๗๗๐	-	-	-	-	-
สท.๙	อุดรดิตถ์	-	-	๕๐๐	-	-	-
	น่าน	-	-	๒,๐๐๐	-	-	-
	แพร่	-	-	๕๐๐	๖๑	๒๔๔	-
	พิษณุโลก	๑,๓๔๑,๒๔๔	-	๕๐๐	๑,๓๓๑	๕,๑๔๐	๒,๒๐๐
	สุโขทัย	๔๔,๑๖๐	-	-	๕๑๓	๑,๖๓๐	-
สท.๑๑	อุบลราชธานี	๓,๐๑๘,๒๕๐	-	๒๗๖	๖๙๖	๓,๖๓๕	๕๐
๓๔ จังหวัด		๖๑,๔๑๑,๔๔๔	๕๔,๐๐๐	๑๓,๔๙๖	๔๘,๖๙๘	๑๓๒,๗๒๔	๓๔,๑๘๔

กระทรวงทรัพยากรธรรมชาติและสิ่งแวดล้อม
วันที่ ๗ กุมภาพันธ์ ๒๕๖๖

๑. กรม ทรัพยากรน้ำ สำนักงาน สำนักงานทรัพยากรน้ำที่ ๗
๒. กิจกรรมที่ดำเนินการ สนับสนุนเครื่องสูบน้ำ ขนาด ๑๐ นิ้ว จำนวน ๑ เครื่อง บ้านหัวนา (ประตูละบายน้ำ) หมู่ ๑๒ ตำบลคูบัว อำเภอเมืองราชบุรี จังหวัดราชบุรี เพื่อเติมน้ำแหล่งน้ำดิบระบบประปาตำบลคูบัว ในการแก้ไขปัญหาการขาดแคลนน้ำอุปโภคบริโภค และรองรับภัยแล้ง
๓. ประโยชน์ที่ได้รับ - ไร่ - ลิตร
 ๘๐๐ ครัวเรือน ๓,๒๐๐ คน



ข้อมูลจาก www.dwr.go.th

จึงเรียนมาเพื่อโปรดทราบ

นายภาตล ถาวรฤชรัตน์
อธิบดีกรมทรัพยากรน้ำ
ประธานคณะกรรมการศูนย์ปฏิบัติการ
ทรัพยากรธรรมชาติและสิ่งแวดล้อม (ด้านทรัพยากรน้ำ)