



**รายงานการเฝ้าระวังติดตามสถานการณ์น้ำและความช่วยเหลือ  
ศูนย์ปฏิบัติการทรัพยากรธรรมชาติและสิ่งแวดล้อม (ด้านทรัพยากรน้ำ)  
กระทรวงทรัพยากรธรรมชาติและสิ่งแวดล้อม**

กองวิเคราะห์และประเมินสถานการณ์น้ำ กรมทรัพยากรน้ำ

โทรศัพท์ ๐ ๒๒๗๑ ๖๐๐๐ ต่อ ๖๔๕๕ โทรสาร ๐ ๒๒๙๘ ๖๖๒๙ [www.dwr.go.th](http://www.dwr.go.th) IDLine: mekhalawoc Email: mekhala@dwr.mail.go.th

ศูนย์เทคโนโลยีสารสนเทศทรัพยากรน้ำบาดาล กรมทรัพยากรน้ำบาดาล

โทรศัพท์ ๐ ๒๖๖๖ ๗๐๙๐ โทรสาร ๐ ๒๖๖๖ ๗๑๐๐ [www.dgr.go.th](http://www.dgr.go.th) Email: itcenter@dgr.mail.go.th

สำนักงานนโยบายและแผนทรัพยากรธรรมชาติและสิ่งแวดล้อม

โทรศัพท์ ๐ ๒๒๖๕๖๕๐๐ [www.onep.go.th](http://www.onep.go.th) Email: [webmaster@onep.go.th](mailto:webmaster@onep.go.th)

กรมทรัพยากรธรณี

โทรศัพท์ ๐ ๒๖๒๑๙๕๐๐ [www.dmr.go.th](http://www.dmr.go.th) Email: [webmaster@dmr.mail.go.th](mailto:webmaster@dmr.mail.go.th)

รายงานฉบับที่ ๐๗๙/๒๕๖๖

เวลา ๑๕.๐๐ น.

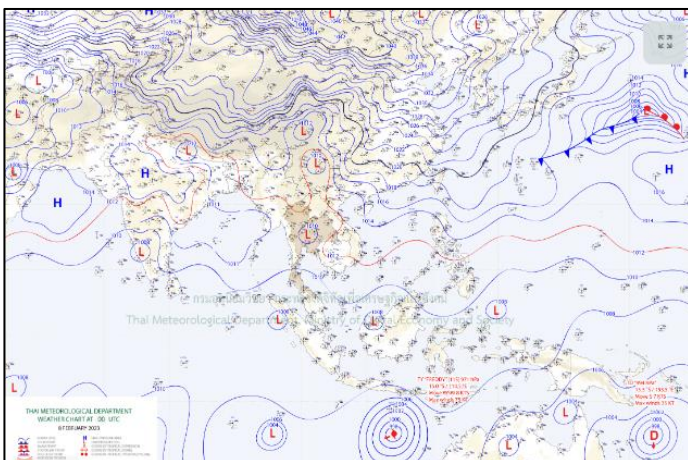
วันที่ ๘ กุมภาพันธ์ ๒๕๖๖

เรียน รมว.ทส. เลขานุการ รมว.ทส. ที่ปรึกษา รมว.ทส. ปกท.ทส. รอง ปกท.ทส. อทน. อทบ. และหน่วยงานที่เกี่ยวข้อง

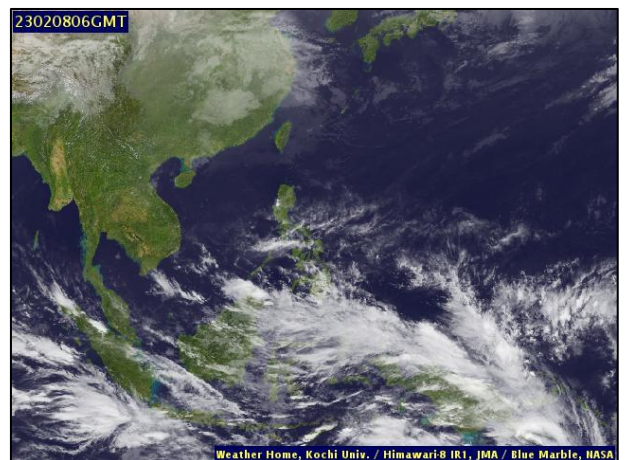
**๑. สภาวะอากาศ เวลา ๑๑.๐๐ น.** (กรมอุตุนิยมวิทยา)

พยากรณ์อากาศ ๒๔ ชั่วโมงข้างหน้า เนื่องจากความร้อนปกคลุมประเทศไทยตอนบน ประกอบกับมีลมใต้และลมตะวันออกเฉียงใต้พัดนำความชื้นจากทะเลจีนใต้ และอ่าวไทยเข้ามาปกคลุมภาคตะวันออกเฉียงเหนือตอนล่าง ภาคกลาง รวมทั้งกรุงเทพมหานครและปริมณฑล และภาคตะวันออก ลักษณะเช่นนี้ทำให้ประเทศไทยมีฝนฟ้าคะนองเกิดขึ้นได้บางพื้นที่ ในขณะที่ลมฝ่ายตะวันตกในระดับบนเคลื่อนเข้าปกคลุมภาคเหนือ ทำให้บริเวณดังกล่าวยังคงมีอากาศหนาวเย็นในตอนเช้า ขอให้ประชาชนบริเวณประเทศไทยดูแลรักษาสุขภาพเนื่องจากสภาพอากาศที่เปลี่ยนแปลง สำหรับลมตะวันออกเฉียงใต้พัดปกคลุมอ่าวไทย ภาคใต้ และทะเลอันดามันมีกำลังอ่อน ทำให้ภาคใต้มีฝนฟ้าคะนองบางแห่ง

ฝุ่นละอองในระยะนี้: ประเทศไทยตอนบนมีแนวโน้มของการสะสมฝุ่นละออง/หมอกควันอยู่ในเกณฑ์เล็กน้อยเว้นแต่ภาคเหนือ เนื่องจากมีการระบายที่ดี

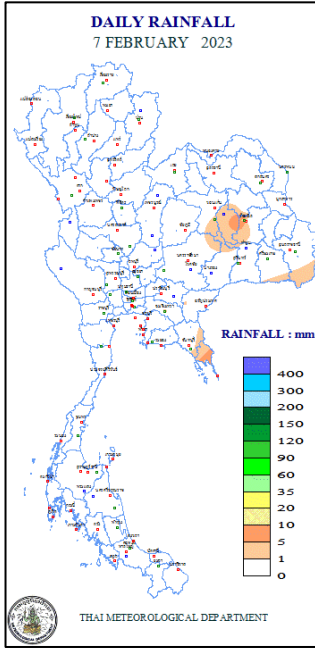


แผนที่อากาศ วันที่ ๘ ก.พ. ๒๕๖๖ เวลา ๐๗.๐๐ น.



ภาพถ่ายดาวเทียม วันที่ ๘ ก.พ. ๒๕๖๖ เวลา ๑๓.๐๐ น.

๒. ปริมาณฝนสะสม ณ เวลา ๐๗.๐๐น.(เมื่อวาน) - ๐๗.๐๐ น.(วันนี้) (กรมอุตุฯ)



จุดตรวจวัด	ปริมาณฝน (มม.)
จ.ร้อยเอ็ด สกษ.	๑๑.๗
จ.มหาสารคาม	๒.๕
จ.ฉะเชิงเทรา	๑.๑
จ.สระแก้ว	๑.๑
จ.นครพนม	๐.๘
จ.สุราษฎร์ธานี (พระแสง สอท.)	๐.๘

๓. ปริมาณฝนสะสมของพื้นที่ลาดเชิงเขา ๑๒ ชม. ที่ผ่านมา (กรมทรัพยากรน้ำ)

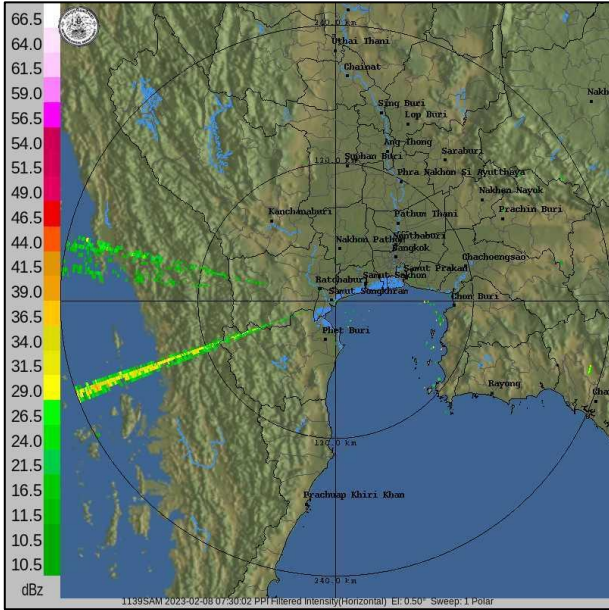
รหัสสถานี	จุดตรวจวัด	ปริมาณฝน (มม./๑๒ ชม.)
STN๑๙๒๕	บ้านคลองคู้ย ต.ปากแจ่ม อ.ห้วยยอด จ.ตรัง	๑๒๖.๐
STN๐๑๗๑	บ้านบุง ต.เจ้าวัด อ.บ้านไร่ จ.อุทัยธานี	๒๘.๕
STN๑๖๓๖	บ้านห้วยคลม ต.สวนผึ้ง อ.สวนผึ้ง จ.ราชบุรี	๒๗.๕
STN๐๕๖๔	บ้านห้วยผาก ต.สวนผึ้ง อ.สวนผึ้ง จ.ราชบุรี	๑๘.๐
STN๑๗๒๒	บ้านหนองจิก ต.เขาคราม อ.เมืองกระบี่ จ.กระบี่	๑๔.๕
STN๐๖๙๐	บ้านสวนผึ้ง ต.ตะนาวศรี อ.สวนผึ้ง จ.ราชบุรี	๑๔.๐
STN๐๗๓๘	บ้านห้วยไต้ ต.ทับปrik อ.เมืองกระบี่ จ.กระบี่	๘.๕
STN๐๕๖๕	บ้านถ้ำหิน ต.สวนผึ้ง อ.สวนผึ้ง จ.ราชบุรี	๖.๐
STN๐๖๙๑	บ้านห้วยม่วง ต.ตะนาวศรี อ.สวนผึ้ง จ.ราชบุรี	๔.๕
STN๐๗๙๘	บ้านห้วยตาสิ่งห์ ต.บ้านควน อ.หลังสวน จ.ชุมพร	๓.๕

๔. ค่าความชื้นในดิน (กรมทรัพยากรน้ำ/คณะกรรมการเฝ้าระวังน้ำ)

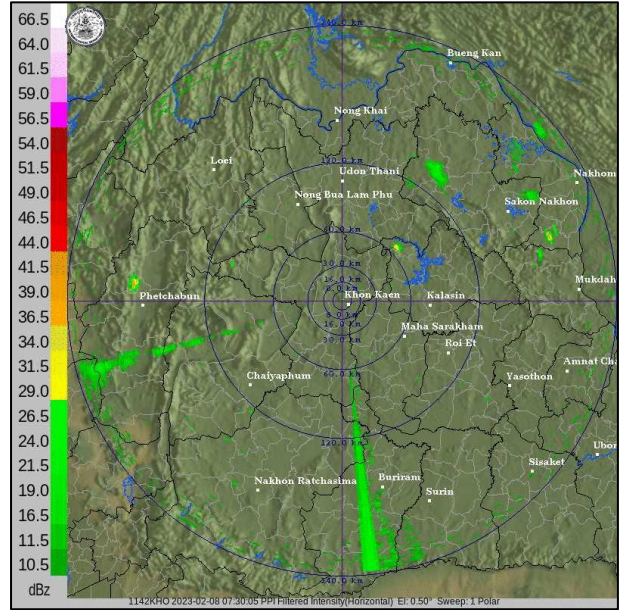
ภูมิภาค	ความชื้นในดิน [-] ๑ ม.ค. ๖๖	ความชื้นในดิน [-] ๒๘ ม.ค. ๖๖	แนวโน้ม
เหนือ	๒๐-๔๐	๐-๒๐	ลดลง
กลาง	๒๐-๔๐	๒๐-๔๐	ทรงตัว
ตะวันออกเฉียงเหนือ	๒๐-๔๐	๐-๒๐	ลดลง
ตะวันออก	๒๐-๔๐	๒๐-๔๐	ทรงตัว
ตะวันตก	๒๐-๔๐	๐-๒๐	ลดลง
ใต้	๖๐-๘๐	๔๐-๖๐	ลดลง

หมายเหตุ : ความชื้นในดิน ๐ หมายถึง ดินที่แห้งสนิท และ ๑๐๐ หมายถึง ดินที่อิ่มน้ำ

**๕. เรดาร์ตรวจอากาศ ณ วันที่ ๘ กุมภาพันธ์ ๒๕๖๖ (กรมอุตุนิยมวิทยา)**



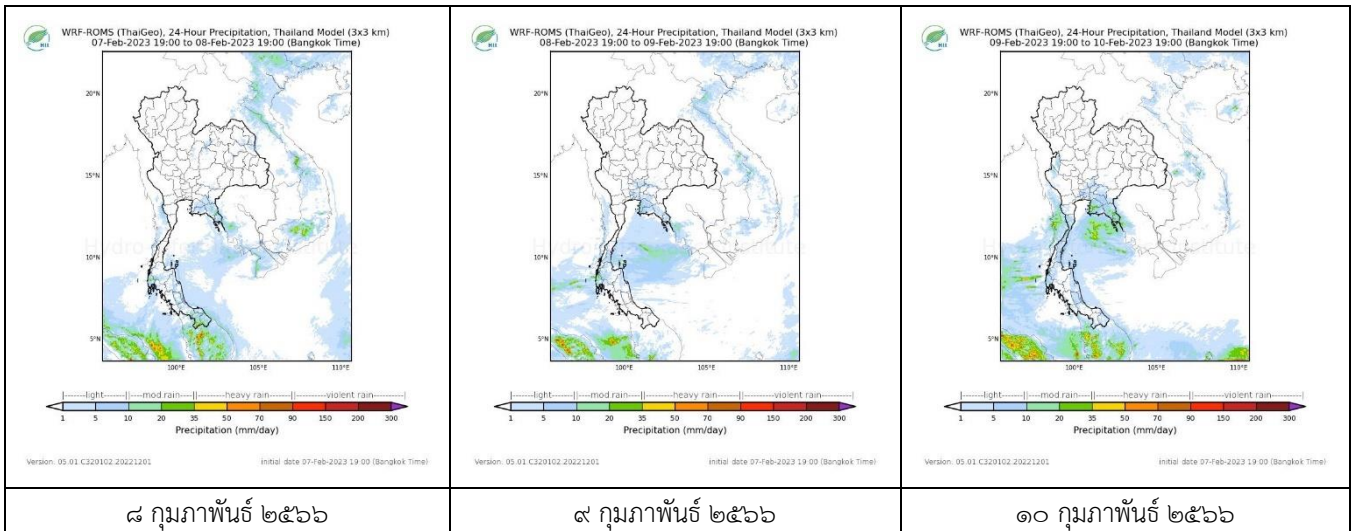
สถานีสมุทรสงคราม เวลา ๑๔.๓๐ น.



สถานีขอนแก่น เวลา ๑๔.๓๐ น.

จากเรดาร์ตรวจอากาศพบกลุ่มเมฆฝนบริเวณภาคกลาง ตะวันตก ตะวันออก ได้ และภาคตะวันออกเฉียงเหนือของประเทศไทย

**๖. แผนภาพคาดการณ์ฝนล่วงหน้า ๓ วัน (สถาบันสารสนเทศทรัพยากรน้ำ (องค์การมหาชน))**



**๗. สถานการณ์น้ำในแหล่งเก็บกักน้ำ ณ วันที่ ๘ กุมภาพันธ์ ๒๕๖๖ (กรมชลประทาน กรมทรัพยากรน้ำ และสทช.)**

๗.๑ ปริมาณน้ำในอ่างฯ ๕๒,๔๖๗ ล้าน ลบ.ม. คิดเป็นร้อยละ ๗๔ (ปริมาณน้ำใช้การได้ ๒๙,๐๓๐ ล้าน ลบ.ม. คิดเป็นร้อยละ ๖๑) ปริมาณน้ำในอ่างฯ เทียบกับปี ๒๕๖๕ (๔๙,๘๖๐ ล้าน ลบ.ม. คิดเป็นร้อยละ ๗๐) มากกว่าปี ๒๕๖๕ จำนวน ๒,๖๐๗ ล้าน ลบ.ม. ปริมาณน้ำไหลลงอ่างฯ จำนวน ๓๙.๑๒ ลบ.ม. ปริมาณน้ำระบาย จำนวน ๑๔๐.๖๔ ล้าน ลบ.ม. สามารถรับน้ำได้อีก ๑๘,๓๕๙ ล้าน ลบ.ม.

อ่างเก็บน้ำ	ความจุที่ รณก. (ล้าน ลบ.ม.)	ปริมาตร น้ำในอ่าง		ปริมาตร น้ำใช้การได้		ปริมาตร น้ำไหลลงอ่าง		ปริมาตร น้ำระบาย		ปริมาตร น้ำรับได้ อีก (ล้าน ม. <sup>๓</sup> ) <small>(ความจุที่รับ- ปริมาตรน้ำ ปัจจุบัน)</small>
		ปริมาตร (ล้าน ม. <sup>๓</sup> )	% น้ำ เก็บ กัก	ปริมาตร (ล้าน ม. <sup>๓</sup> )	% น้ำใช้ การ	วันนี้ (ล้าน ม. <sup>๓</sup> )	เมื่อวาน (ล้าน ม. <sup>๓</sup> )	วันนี้ (ล้าน ม. <sup>๓</sup> )	เมื่อวาน (ล้าน ม. <sup>๓</sup> )	
๑.ภูมิพล	๑๓,๔๖๒	๑๐,๗๕๑	๘๐	๖,๙๕๑	๗๒	๗.๐๗	๓.๙๙	๓๓.๐๐	๓๓.๐๐	๒,๗๑๑
๒.สิริกิติ์	๙,๕๑๐	๕,๗๘๘	๖๑	๒,๙๓๘	๔๔	๓.๕๗	๓.๗๑	๑๖.๘๗	๑๗.๐๓	๓,๗๒๒
๓.จุฬารามณ์	๑๖๔	๑๒๕	๗๖	๘๘	๖๙	๐.๔๘	๐.๑๒	๐.๐๐	๐.๐๐	๓๙



๔.อุบลรัตน์	๒,๔๓๑	๑,๔๕๖	๖๐	๘๖๕	๔๗	๐.๐๐	๔.๙๖	๑๕.๐๔	๑๕.๐๐	๙๘๕
๕.ลำปาง	๑,๙๘๐	๑,๔๖๒	๗๔	๑,๓๖๒	๗๒	๔.๐๘	๑.๕๑	๕.๘๗	๕.๘๗	๕๑๘
๖.สิรินธร	๑,๙๖๖	๑,๔๔๗	๗๔	๖๑๖	๕๔	๒.๒๓	๒.๒๗	๑.๕๑	๑.๕๕	๕๑๙
๗.ป่าสักชลสิทธิ์	๙๖๐	๖๔๐	๖๗	๖๓๗	๖๗	๑.๑๒	๐.๐๐	๖.๐๖	๖.๐๕	๓๒๐
๘.ศรีนครินทร์	๑๗,๗๔๕	๑๕,๔๓๑	๘๗	๕,๑๖๖	๖๙	๒.๐๐	๖.๖๒	๑๘.๐๘	๑๗.๙๙	๒,๓๑๔
๙.วีชีราลงกรณ์	๘,๘๖๐	๕,๕๔๔	๖๓	๒,๕๓๒	๔๓	๒.๒๓	๐.๐๐	๑๐.๐๒	๑๐.๑๑	๓,๓๑๖
๑๐.ขุนด่านปราการชล	๒๒๔	๑๓๙	๖๒	๑๓๕	๖๑	๐.๐๑	๐.๐๑	๐.๔๐	๑.๖๙	๘๕
๑๑.รัชชประภา	๕,๖๓๙	๓,๖๔๙	๖๕	๒,๒๙๘	๕๔	๒.๖๐	๑.๒๐	๔.๘๙	๔.๘๘	๑,๙๙๐
๑๒.บางกลาง	๑,๔๕๔	๑,๓๑๙	๙๑	๑,๐๔๓	๘๙	๘.๖๙	๗.๘๗	๕.๙๔	๔.๑๐	๑๓๕

๗.๒ อ่างเก็บน้ำขนาดกลาง ๔๓๕ แห่ง มีปริมาณน้ำ ๔,๑๘๘ ล้าน ลบ.ม. (๗๘%) ปริมาณน้ำใช้การ ๓,๗๙๓ ล้าน ลบ.ม. (๗๖%)

๗.๓ แหล่งน้ำในพื้นที่นอกเขตชลประทาน ๑๐๒,๐๙๙ แห่ง มีปริมาณน้ำรวม ๖,๔๕๕ ล้าน ลบ.ม. (๗๖%)

๗.๔ แหล่งน้ำขนาดเล็กนอกเขตชลประทาน ๑๓๘ แห่ง ตรวจวัดโดยกรมทรัพยากรน้ำ เริ่มต้นฤดูแล้ง มีปริมาณน้ำ ๒๖๐.๑๐ ล้าน ลบ.ม. (๙๕%) ปริมาณน้ำปัจจุบัน ๒๑๕.๗๐ ล้าน ลบ.ม. (๗๙%)

ภูมิภาค	จำนวน (แห่ง)	ปริมาณรวม (ล้าน ลบ.ม.)	ปริมาณน้ำ (ล้าน ลบ.ม.)							ปัจจุบัน	
			เดือน							๘ ก.พ. ๖๖	ร้อยละ
			ส.ค. ๖๕	ก.ย. ๖๕	ต.ค. ๖๕	พ.ย. ๖๕	ธ.ค. ๖๕	ม.ค. ๖๖			
เหนือ	๑๗,๒๔๙	๙๙๒	๗๖๔.๙๖	๗๙๘.๔๐	๙๕๗.๕๕	๙๔๐.๕๖	๙๓๐.๐๓	๙๐๘.๖๙	๘๑๓.๖๓	๘๒	
ตะวันออกเฉียงเหนือ	๕๔,๕๔๗	๔,๓๘๒	๓,๔๕๕.๒๑	๓,๕๐๓.๕๒	๔,๔๔๑.๕๕	๓,๙๘๕.๘๕	๓,๗๕๙.๗๙	๓,๖๑๐.๑๑	๓,๒๐๓.๗๖	๗๓	
กลาง	๑๖,๓๖๗	๑,๕๗๔	๑,๐๙๔.๓๕	๑,๐๘๘.๗๑	๑,๔๖๘.๓๓	๑,๕๒๕.๘๓	๑,๔๓๔.๒๒	๑,๔๐๒.๐๔	๑,๒๒๑.๕๙	๗๘	
ตะวันออก	๗,๘๐๔	๙๙๒	๗๗๓.๙๙	๗๔๕.๒๑	๙๖๑.๓๙	๙๙๘.๔๒	๙๔๔.๓๐	๙๐๙.๑๒	๗๗๙.๗๓	๗๙	
ตะวันตก	๒,๕๐๖	๑๙๒	๑๑๖.๔๐	๑๑๔.๘๐	๑๑๗.๒๑	๑๖๘.๐๑	๑๗๑.๑๐	๑๖๘.๐๒	๑๔๖.๐๗	๗๖	
ใต้	๓,๖๒๖	๓๓๘	๒๒๖.๓๑	๒๑๙.๑๑	๒๐๗.๕๘	๒๑๐.๘๓	๒๙๖.๒๐	๒๙๔.๖๕	๒๙๐.๕๘	๘๖	
รวม	๑๐๒,๐๙๙.๐๐	๘,๔๗๐	๖,๔๓๑.๒๒	๖,๔๖๔.๗๖	๘,๑๕๓.๖๑	๗,๘๒๙.๕๐	๗,๕๓๕.๖๔	๗,๒๙๒.๖๔	๖,๔๕๕.๓๖	๗๖	

๘. สถานการณ์น้ำในประเทศ ณ วันที่ ๕ - ๘ กุมภาพันธ์ ๒๕๖๖ (กรมชลประทาน)

สถานี	แม่น้ำ	อำเภอ	จังหวัด	ระดับตลิ่ง (ม.รทก.)	ระดับน้ำ (ม.รทก.)				แนวโน้ม	เปรียบเทียบระดับตลิ่ง
					อาทิตย์	จันทร์	อังคาร	พุธ		
					๕ ก.พ.	๖ ก.พ.	๗ ก.พ.	๘ ก.พ.		
P.๑	ปิง	เมือง	เชียงใหม่	๓.๗๐	๑.๔๕	๑.๓๔	๑.๑๗	๑.๔๓	เพิ่มขึ้น	- ๒.๒๗
W.๑C	วัง	เมือง	ลำปาง	๕.๒๐	๐.๘๓	๐.๘๕	๑.๑๒	๐.๘๐	ลดลง	- ๔.๔๐
Y.๑๖	ยม	บางระกำ	พิษณุโลก	๗.๓๐	๒.๕๘	๒.๕๕	๒.๕๘	๒.๕๕	ลดลง	- ๔.๗๕
N.๗A	น่าน	เมือง	พิจิตร	๙.๘๗	๑.๙๙	๒.๐๕	๒.๐๔	๑.๙๘	ลดลง	- ๗.๘๙
C.๒	เจ้าพระยา	เมือง	นครสวรรค์	๒๕.๗๐	๑๘.๑๓	๑๘.๐๘	๑๘.๑๘	๑๘.๑๖	ลดลง	- ๘.๐๔
C.๑๓	เจ้าพระยา	สรรพยา	ชัยนาท	๑๖.๓๔	๕.๔๑	๕.๔๑	๕.๔๑	๕.๔๑	ทรงตัว	- ๑๐.๙๓
M.๖A	มูล	สตี๊ก	บุรีรัมย์	๗.๙๕	๐.๗๗	๐.๒๙	๐.๒๗	๐.๒๕	ลดลง	- ๗.๗๐
M.๑๙๑	ลำตะคอง	เมือง	นครราชสีมา	๓.๕๐	๑.๓๐	๑.๒๖	๑.๒๓	๑.๒๗	เพิ่มขึ้น	- ๒.๒๓
M.๗	มูล	เมือง	อุบลราชธานี	๗.๐๐	๒.๒๓	๒.๒๖	๒.๒๖	๒.๒๔	ลดลง	- ๔.๗๖
M.๖๙	ลำเซบก	ตระการพืชผล	อุบลราชธานี	๗.๓๐	๕.๔๓	๕.๓๗	๕.๓๖	๕.๓๙	เพิ่มขึ้น	- ๑.๙๑
X.๖๔	คลองท่าแซะ	ท่าแซะ	ชุมพร	๑๗.๑๓	๗.๙๙	๗.๙๘	๗.๙๔	๗.๙๒	ลดลง	- ๙.๒๑
X.๑๔๙	คลองกลาย	นบพิตำ	นครศรีธรรมราช	๓๓.๙๖	๒๗.๕๔	๒๗.๔๘	๒๗.๔๔	๒๗.๔๒	ลดลง	- ๖.๕๔
X.๒๗๔	แม่น้ำโกลก	เวียง	นราธิวาส	๒๓.๕๐	๑๙.๒๒	๑๙.๓๙	๑๙.๘๘	๑๙.๑๗	ลดลง	- ๔.๓๓
X.๓๗A	แม่น้ำตาปี	พระแสง	สุราษฎร์ธานี	๑๑.๗๐	๕.๕๕	๕.๕๓	๕.๔๑	๕.๓๑	ลดลง	- ๖.๓๙

\*\*\* ยังไม่ได้รับรายงาน

#### ๙. สถานการณ์น้ำในพื้นที่ลุ่มน้ำโขง ณ วันที่ ๘ กุมภาพันธ์ ๒๕๖๖ (คณะกรรมการแม่น้ำโขง)

สถานี	ระดับ อ้างอิง (ม.รทก.)	ระดับ ตลิ่ง (ม.)	ระดับน้ำ (ม.)					เปรียบเทียบ ระดับ ตลิ่ง (ม.)	ผลต่างของระดับน้ำ (ม.)		แนวโน้ม
			๔ ก.พ.	๕ ก.พ.	๖ ก.พ.	๗ ก.พ.	๘ ก.พ.		๓ วัน ย้อนหลัง	๕ วัน ย้อนหลัง	
อ.เชียงแสน จ.เชียงราย	๓๕๗.๑๑๐	๑๒.๘๐	๑.๖๘	๑.๖๖	๑.๖๕	๑.๘๐	๑.๙๒	-๑๐.๘๘	๐.๒๗	๐.๒๔	เพิ่มขึ้น
อ.เชียงคาน จ.เลย	๑๙๔.๑๑๘	๑๖.๐๐	๓.๗๖	๓.๘๘	๔.๐๘	๔.๑๔	๓.๙๔	-๑๒.๐๖	-๐.๑๔	๐.๑๘	ลดลง
อ.เมือง จ.หนองคาย	๑๕๓.๖๔๘	๑๒.๒๐	๐.๙๔	๑.๐๐	๑.๐๗	๑.๑๘	๑.๓๐	-๑๐.๙	๐.๒๓	๐.๓๖	เพิ่มขึ้น
อ.เมือง จ.นครพนม	๑๓๒.๖๘๐	๑๒.๐๐	๑.๑๑	๑.๐๙	๑.๐๓	๑.๐๓	๑.๑๙	-๑๐.๘๑	๐.๑๖	๐.๐๘	เพิ่มขึ้น
อ.เมือง จ.มุกดาหาร	๑๒๔.๒๑๙	๑๒.๕๐	๑.๕๒	๑.๕๕	๑.๕๓	๑.๕๓	๑.๕๕	-๑๐.๙๕	๐.๐๒	๐.๐๓	เพิ่มขึ้น
อ.โขงเจียม จ.อุบลราชธานี	๘๙.๐๓๐	๑๔.๕๐	๒.๑๐	๒.๐๙	๒.๐๖	๒.๐๕	๒.๐๓	-๑๒.๔๗	-๐.๐๓	-๐.๐๗	ลดลง

\*\*\*ไม่มีสถานการณ์

#### ๑๐. สถานการณ์เตือนภัย Early Warning ณ วันที่ ๘ กุมภาพันธ์ ๒๕๖๖ (กรมทรัพยากรน้ำ)

การแจ้งเตือน	สถานี	การแจ้งเตือน	ช่วงเวลา
เตือนสีแดง (อพยพ)	-	-	-
เตือนสีเหลือง (เตือนภัย)	-	-	-
เตือนสีเขียว (เฝ้าระวัง)	-	-	-

\*\*\*ไม่มีสถานการณ์

#### ๑๑. พื้นที่ติดตามและเฝ้าระวังสถานการณ์ธรณีพิบัติภัย ณ วันที่ ๘ กุมภาพันธ์ ๒๕๖๖ (กรมทรัพยากรธรณี)

เนื่องจากในพื้นที่เสี่ยงดินถล่มมีปริมาณน้ำฝนไม่ถึงเกณฑ์การเฝ้าระวัง ประกอบกับไม่มีพื้นที่คาดการณ์ปริมาณน้ำฝนที่อาจก่อให้เกิดดินถล่มล่วงหน้า จึงไม่มีพื้นที่ติดตามสถานการณ์ธรณีพิบัติภัยดินถล่มและน้ำป่าไหลหลาก

#### ๑๒. เหตุการณ์วิกฤตน้ำปัจจุบัน ณ วันที่ ๘ กุมภาพันธ์ ๒๕๖๖ [เวลา ๐๘.๐๐ น. - ๑๕.๐๐ น. (วันนี้)]

ไม่มีสถานการณ์

#### ๑๓. สถานการณ์ภาวะน้ำท่วม และสถานการณ์ฝนแล้ง/ฝนทิ้งช่วง ณ วันที่ ๘ กุมภาพันธ์ ๒๕๖๖ (ปก.)

ไม่มีสถานการณ์

#### ๑๔. ลักษณะอากาศ ๗ วันข้างหน้า (ระหว่างวันที่ ๘ - ๑๔ กุมภาพันธ์ ๒๕๖๖)

ในช่วงวันที่ ๘ - ๑๔ ก.พ. ๖๖ เนื่องจากความร้อนปกคลุมประเทศไทยตอนบนประกอบกับลมใต้และลมตะวันออกเฉียงใต้พัดนำความชื้นจากทะเลจีนใต้และอ่าวไทย เข้าปกคลุมภาคตะวันออกเฉียงเหนือตอนล่าง ภาคกลางตอนล่าง รวมทั้งกรุงเทพมหานครและปริมณฑล และภาคตะวันออก ลักษณะเช่นนี้ทำให้ประเทศไทยตอนบนมีอากาศร้อนกับมีฟ้าหลัวในตอนกลางวัน กับมีฝนฟ้าคะนองเกิดขึ้นได้บางพื้นที่ ในขณะที่ลมฝ่ายตะวันตกในระดับบนพัดพาความหนาวเย็นจากที่ราบสูงทิเบตและประเทศเมียนมาเข้ามาปกคลุมบริเวณภาคเหนือ ทำให้ภาคเหนือมีอากาศเย็นถึงหนาวในตอนเช้า และอุณหภูมิลดลง ๑ - ๒ องศาเซลเซียสในระยะแรก สำหรับลมตะวันออกเฉียงใต้ที่พัดปกคลุมอ่าวไทย ภาคใต้ และทะเลอันดามันมีกำลังอ่อนลง ทำให้บริเวณภาคใต้มีฝนลดลง แต่ยังคงมีฝนฟ้าคะนองบางแห่ง ตลอดช่วง

## ๑๕. ความช่วยเหลือภัยแล้งสะสมของกรมทรัพยากรน้ำ

ความช่วยเหลือในพื้นที่ประสบปัญหาอุทกภัย ตั้งแต่วันที่ ๑ ตุลาคม ๒๕๖๕ - ๗ กุมภาพันธ์ ๒๕๖๖

หน่วยงาน	จังหวัด	ปริมาณการ สูบน้ำ (ลบ.ม.)	ปริมาณการ แจกจ่ายน้ำ สะอาด (ลิตร)	น้ำดื่ม บรรจุ ขวด (ขวด)	ประโยชน์ที่ได้รับ			
					อุปโภค-บริโภค		พื้นที่เกษตร (ไร่)	
					ครัวเรือน	ประชากร	ไม้ผล	นาข้าว
สท.๑	ลำปาง	-	๗๓๕,๖๙๒	๑,๔๐๐	๑๖๗,๕๗๘	๔๔๖,๔๕๒	-	-
	เชียงใหม่	-	๗๐,๗๔๗	-	๒๑,๒๐๑	๘๗,๖๗๕	-	-
	แม่ฮ่องสอน	-	๔๘,๕๙๙	-	๙,๒๔๘	๖๐,๙๘๖	-	-
	เชียงราย	-	๑๕๕,๙๔๐	๕,๐๐๐	๕๖,๔๗๑	๑๗๔,๔๗๗	-	-
	กำแพงเพชร	-	๔๙,๔๕๕	-	๔๔,๑๒๕	๑๗๙,๓๑๐	-	-
สท.๒	นครสวรรค์	๓๓๔,๘๐๐	๗๒,๐๐๐	-	๔๔๕	๑,๕๖๐	-	-
	อุทัยธานี	-	-	๑,๒๐๐	๑๕๐	๖๐๐	-	-
สท.๓	อุดรธานี	๑,๘๘๑,๕๐๐	๓๐,๐๐๐	-	๔๘๑	๑,๙๗๒	-	๑,๒๗๐
	สกลนคร	๑,๐๙๔,๔๐๐	-	-	-	๓๓๗	๖,๗๘๓	-
สท.๔	ขอนแก่น	๖๑,๐๐๐	-	๘๐๐	๘๖๔	๒,๓๘๗	-	-
สท.๕	นครราชสีมา	๙๖,๙๙๐	๑๘,๐๐๐	-	๘๔๗	๒,๓๓๗	-	-
สท.๖	จันทบุรี	๑,๓๕๐,๐๐๐	-	-	๑,๗๐๐	๓,๕๐๐	๕,๕๐๐	-
	ปราจีนบุรี	๕๖๐,๐๐๐	-	-	๖๐๐	๙๐๐	-	๑,๒๐๐
สท.๗	ราชบุรี	๔,๓๒๐	-	-	๘๐๐	๓,๒๐๐	-	-
สท.๘	พิษณุโลก	๓๔,๐๘๐	-	๘๑๐	๙๖	๑,๒๙๘	-	-
	อุตรดิตถ์	๒๕๒,๗๒๐	๗๖,๒๐๐	-	๖๕๔	๒,๑๔๓	-	-
	น่าน	-	๑๗,๔๐๐	-	-	๙๕	-	-
	แพร่	๒๗๔,๕๖๐	-	-	๔๗๐	๑,๗๐๐	-	๑,๐๐๐
	สุโขทัย	-	-	๗๒	-	๗๒	-	-
สท.๑๑	อำนาจเจริญ	๒๕,๖๐๐	-	-	๒๘๙	๑,๐๘๘	๒๐	-
	<b>๒๐ จังหวัด</b>	<b>๕,๙๖๙,๖๗๐</b>	<b>๑,๒๗๔,๐๓๓</b>	<b>๙,๒๘๒</b>	<b>๓๐๖,๐๑๙</b>	<b>๙๗๒,๐๘๙</b>	<b>๑๒,๓๐๓</b>	<b>๓,๔๗๐</b>

จึงเรียนมาเพื่อโปรดทราบ

นายภาตล ถาวรฤชรัตน์  
อธิบดีกรมทรัพยากรน้ำ  
ประธานคณะทำงานศูนย์ปฏิบัติการ  
ทรัพยากรธรรมชาติและสิ่งแวดล้อม (ด้านทรัพยากรน้ำ)