



รายงานสถานการณ์น้ำรายวัน

เสนอโดย

ศูนย์เขลลา

กองวิเคราะห์และประเมินสถานการณ์น้ำ

กรมทรัพยากรน้ำ

ประจำวันที่ ๙ กุมภาพันธ์ ๒๕๖๖

โทร. ๐๒-๒๗๑๖๐๐๐ ต่อ ๖๔๔๕

Line ID : mekhalawoc

สารบัญ

- ๑) สรุปสถานการณ์น้ำ
- ๒) รายงานสถานการณ์พื้นที่เสี่ยงอุทกภัยน้ำหลากในเขตพื้นที่ลาด
เชิงเขา
- ๓) รายงานแหล่งน้ำขนาดเล็ก
- ๔) รายงานสถานการณ์น้ำรายลุ่มน้ำ
- ๕) รายงานระดับน้ำจากกล้อง CCTV



สรุปสถานการณ์น้ำ





รายงานการเฝ้าระวังติดตามสถานการณ์น้ำ ๒๔ ชั่วโมง

ศูนย์ปฏิบัติการ กระทรวงทรัพยากรธรรมชาติและสิ่งแวดล้อม

โทรศัพท์ ๐ ๒๒๗๑ ๖๐๐๐ ต่อ ๖๔๔๕ โทรสาร ๐ ๒๒๙๘ ๖๖๒๙ <http://www.dwr.go.th>

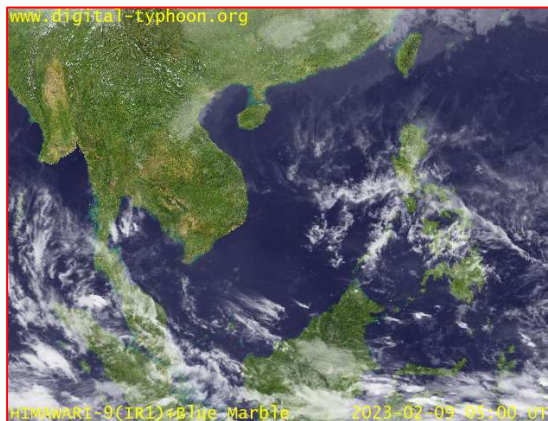
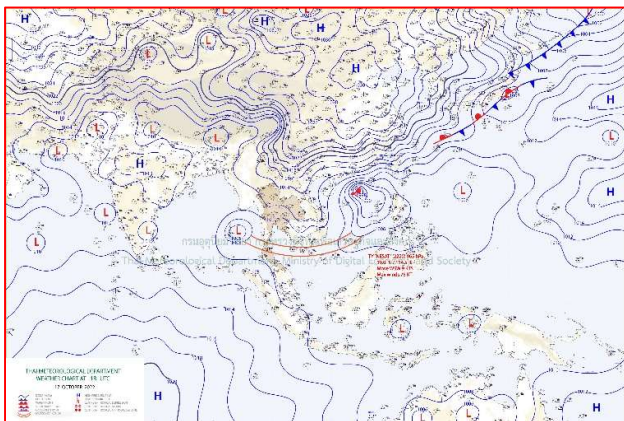
รายงานการเฝ้าระวังติดตามสถานการณ์น้ำประจำวันที่ ๙ กุมภาพันธ์ ๒๕๖๖

เรียน รมว.ทส. เลขาธิการ รมว.ทส. ที่ปรึกษา รมว.ทส. ปกท.ทส. รอง ปกท.ทส. อทน. อทบ. และหน่วยงานที่เกี่ยวข้อง

๑. สภาพอากาศ เวลา ๑๑.๐๐ น. (กรมอุตุนิยมวิทยา)

พยากรณ์อากาศ ๒๔ ชั่วโมงข้างหน้า ประเทศไทยมีอากาศร้อนกับมีฟ้าหลัวในตอนกลางวัน โดยมีฝนฟ้าคะนองได้บางพื้นที่ เนื่องจากมีลมใต้และลมตะวันออกเฉียงใต้กำลังอ่อนพัดนำความชื้นจากทะเลจีนใต้ และอ่าวไทยเข้ามาปกคลุมภาคตะวันออกเฉียงเหนือ ภาคกลาง รวมทั้งกรุงเทพมหานครและปริมณฑล และภาคตะวันออก ในขณะที่ลมฝ่ายตะวันตกในระดับบนเคลื่อนเข้าปกคลุมภาคเหนือตอนบน ทำให้บริเวณดังกล่าวยังคงมีอากาศหนาวเย็นในตอนเช้า ขอให้ประชาชนบริเวณประเทศไทยดูแลรักษาสุขภาพเนื่องจากสภาพอากาศที่เปลี่ยนแปลง

สำหรับลมตะวันออกเฉียงใต้ที่พัดปกคลุมอ่าวไทย ภาคใต้ และทะเลอันดามันมีกำลังอ่อน ทำให้ภาคใต้มีฝนฟ้าคะนองบางแห่ง



๒๔แผนที่อากาศ วันที่ ๙ ก.พ. ๒๕๖๖ เวลา ๐๗.๐๐ น

ภาพถ่ายดาวเทียม วันที่ ๙ ก.พ. ๒๕๖๖ เวลา ๑๒.๐๐ น.

๒. สถานการณ์เตือนภัย Early Warning ณ วันที่ ๑ กุมภาพันธ์ ๒๕๖๖ เวลา ๐๗.๐๐ น. (กรมทรัพยากรน้ำ)



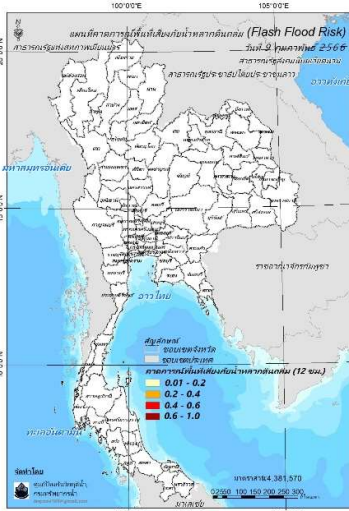
| | |
|-----------------|------------|
| เตือนภัยทั้งหมด | - |
| หมู่บ้าน | - |
| เฝ้าระวัง | - หมู่บ้าน |
| เตรียมพร้อม | - หมู่บ้าน |
| อพยพ | - หมู่บ้าน |

| สถานการณ์เตือนภัยรายจังหวัด | | |
|-----------------------------|------------------|---------------|
| จังหวัด | ระดับการเตือนภัย | จำนวนหมู่บ้าน |
| - | - | - |

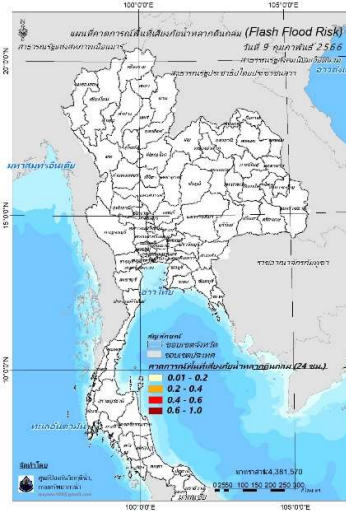
๓. การคาดการณ์พื้นที่เสี่ยงภัยน้ำหลากดินถล่ม ณ วันที่ ๘ กุมภาพันธ์ ๒๕๖๕ (กรมทรัพยากรน้ำ)

- การคาดการณ์พื้นที่เสี่ยงภัยน้ำหลากดินถล่มจากข้อมูล MRCFFGS วันที่ 8 กุมภาพันธ์ 2566 ในอีก 12 ชม. 24 ชม. และ 36 ชม. **ไม่พบพื้นที่เสี่ยง**

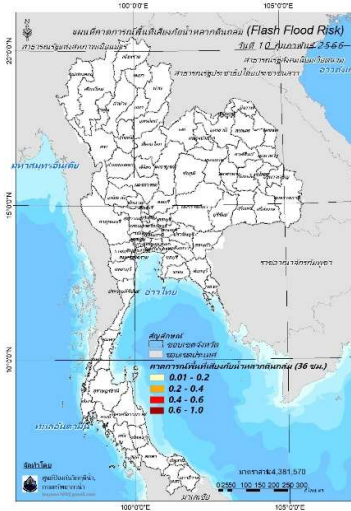
แผนที่แสดงการคาดการณ์พื้นที่เสี่ยงภัยน้ำหลากดินถล่ม วันที่ 8 กุมภาพันธ์ 2566



วันที่ 9 ก.พ. 2566 (03:00 น.)



วันที่ 9 ก.พ. 2566 (15:00 น.)



วันที่ 10 ก.พ. 2566 (03:00 น.)

คำแนะนำ: ข้อมูลดังกล่าวเป็นการคาดการณ์พื้นที่เสี่ยงภัยน้ำหลาก โดยอาศัยข้อมูลปริมาณฝนจากดาวเทียม ดังนั้นรายงานฉบับนี้ควรใช้งานควบคู่ไปกับการตรวจวัดปริมาณฝนจริงภาคสนาม และข้อมูลจากเรดาร์เพื่อประกอบการตัดสินใจ

๔. สถานการณ์ภาวะน้ำท่วม และสถานการณ์ฝนแล้ง/ฝนทิ้งช่วง ณ วันที่ ๘ กุมภาพันธ์ ๒๕๖๖ (ปก.)

- ไม่มีรายงานสถานการณ์

๕. การดำเนินการเตรียมความพร้อมช่วยเหลือพื้นที่ประสบภัยน้ำท่วมของหน่วยงานในกระทรวงทรัพยากรธรรมชาติและสิ่งแวดล้อม

- ไม่มีรายงานความช่วยเหลือ



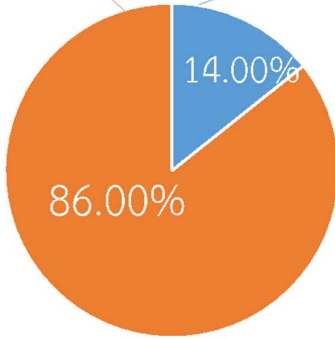
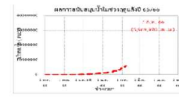
กรมทรัพยากรน้ำ

รายงานการให้ความช่วยเหลือภาวะน้ำแล้ง
และสนับสนุนน้ำสะอาด

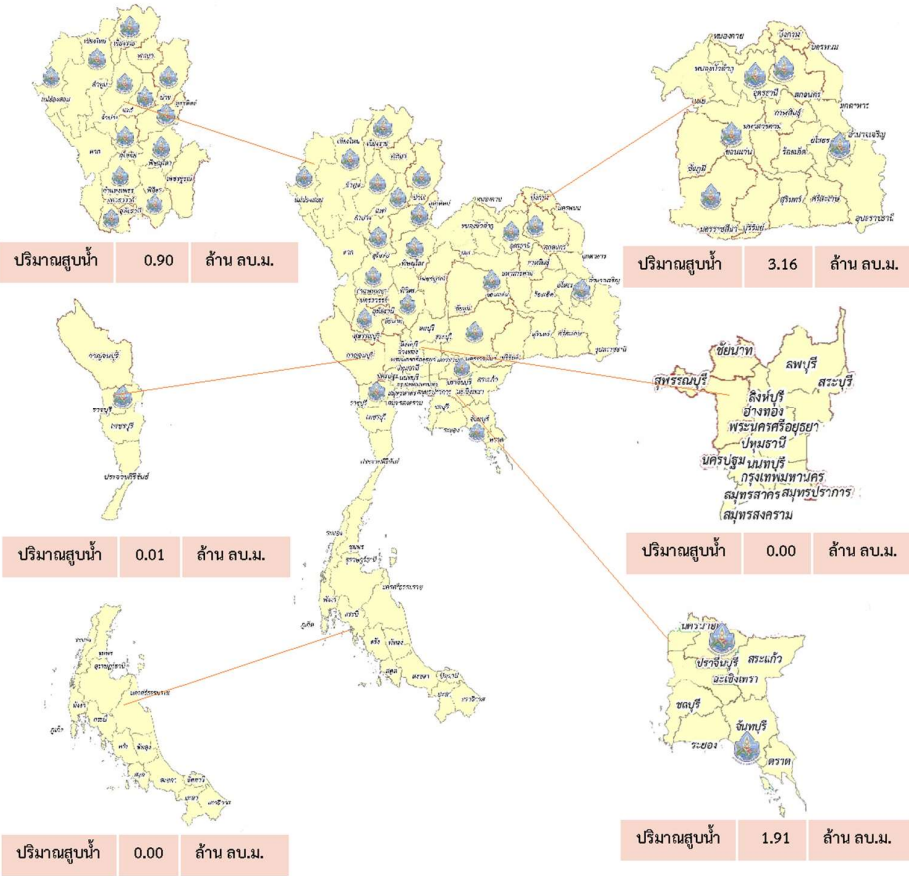
ตั้งแต่วันที่ 1 ต.ค. 2565 – 9 ก.พ. 2566

คงเหลือ
34.03 ล้าน ลบ.ม.

ดำเนินการแล้ว
5.97 ล้าน ลบ.ม.



| | | |
|-------------------|---------|--------------------------|
| เครื่องสูบน้ำ | 26 | เครื่อง (มี 211 เครื่อง) |
| ปริมาณสูบน้ำ | 5.97 | ล้าน ลบ.ม. |
| ปริมาณแจกจ่ายน้ำ | 9,282 | ขวด |
| ประโยชน์ที่ได้รับ | 306,019 | ครัวเรือน |
| ประชากร | 972,089 | คน |
| พื้นที่ | 15,773 | ไร่ |





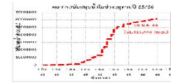
กรมทรัพยากรน้ำ

รายงานการให้ความช่วยเหลือภาวะน้ำท่วม และสนับสนุนน้ำสะอาด

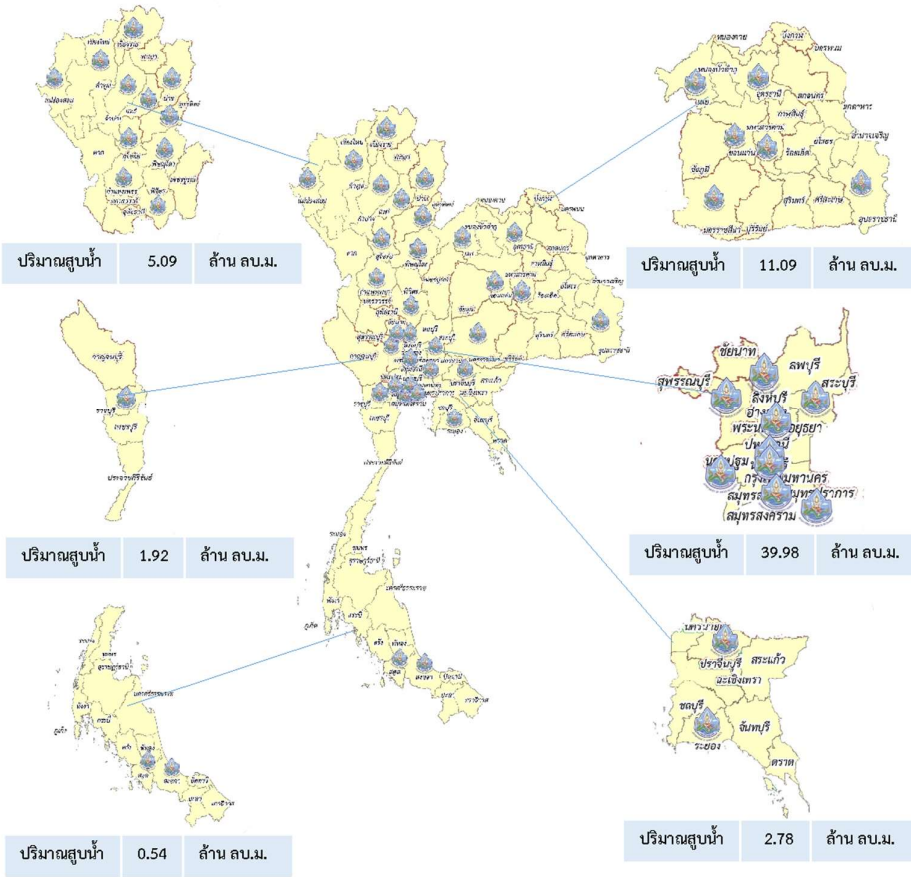
ตั้งแต่วันที่ 13 พ.ค. 2565 – 9 ก.พ. 2566

ดำเนินการแล้ว

61.41 ล้าน ลบ.ม.
(แล้วเสร็จ)



| | | |
|-------------------|---------|--------------------------|
| เครื่องสูบน้ำ | 127 | เครื่อง (มี 211 เครื่อง) |
| ปริมาณสูบน้ำ | 61.41 | ล้าน ลบ.ม. |
| ปริมาณแจกจ่ายน้ำ | 13,496 | ขวด |
| ประโยชน์ที่ได้รับ | 48,698 | ครัวเรือน |
| ประชากร | 132,724 | คน |
| พื้นที่ | 34,184 | ไร่ |





กรมทรัพยากรน้ำบาดาล
กระทรวงทรัพยากรธรรมชาติและสิ่งแวดล้อม



สรุปรายงานการให้ความช่วยเหลือประชาชน CSR ปีงบประมาณ พ.ศ. 2566

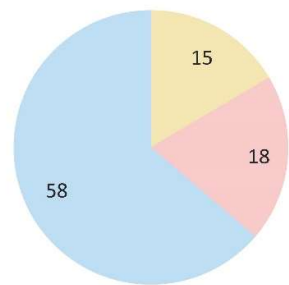
สรุปรายงาน ตั้งแต่ วันที่ 1 ตุลาคม 2565 - วันที่ 8 กุมภาพันธ์ 2566



CSR อื่น ๆ

| | |
|-----------------------------|----------|
| เป่าล้างบ่อน้ำบาดาล | 15 ครั้ง |
| ซ่อมแซมระบบประปาบาดาล | 58 ครั้ง |
| ซ่อมแซมติดตั้งเครื่องสูบน้ำ | 18 ครั้ง |
| เจาะบ่อน้ำบาดาล | 0 บ่อ |

การดำเนินการช่วยเหลือประชาชน



ทส.

ช่วยประชาชน
ผ่านพ้นวิกฤต
ภัยแล้ง จ.แพร่



4 กุมภาพันธ์ 2566

สำนักงานทรัพยากรน้ำที่ 9

โดยส่วนการจัดสรรน้ำ ติดตั้งเครื่องสูบน้ำ ขนาด 8 นิ้ว จำนวน 1 เครื่อง บริเวณบ้านวังธง หมู่ที่ 2 ตำบลวังธง อำเภอเมือง จังหวัดแพร่ โดยสูบจากหนองธง เข้าพื้นที่การเกษตร เพื่อช่วยเหลือประชาชนจากสภาวะวิกฤตภัยแล้ง มีประชาชนได้รับผลประโยชน์ จำนวน 90 ครัวเรือน 240 คน พื้นที่เกษตร 60 ไร่

819 หมู่ 8 ตำบลวังทอง อำเภอวังทอง จังหวัดพิษณุโลก 65130
 saraban0624@dwr.mail.go.th 055-313181-2

มุ่งผลสัมฤทธิ์ บริการ
ประชาชน สำนึกดี

สถานการณ์น้ำภาพรวมของประเทศ

9 ก.พ. 66 เวลา 07.00 น.

02 554 1800

www.onwr.go.th



พลาเอก ประวัตร วงษ์สุวรรณ ลงพื้นที่ตรวจราชการ จ.ปทุมธานี

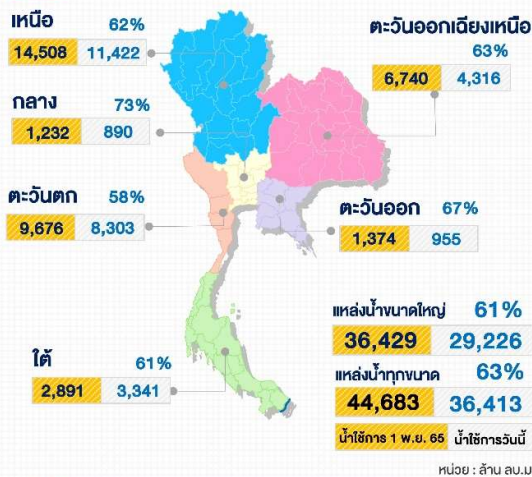


สภาพอากาศ

- ประเทศไทยตอนบนมีฝนฟ้าคะนองเกิดขึ้นได้บางพื้นที่ ภาคเหนือยังคงมีอากาศหนาวเย็นในตอนเช้า ส่วนภาคใต้มีฝนฟ้าคะนองบางแห่ง
- ปริมาณฝนตกใน 24 ชั่วโมงที่ผ่านมา มีฝนตกปานกลาง บริเวณ จ.ตราด (29 มม.) จ.นครราชสีมา (19 มม.) และ จ.นราธิวาส (16 มม.)



ปริมาณน้ำในแหล่งน้ำทั่วประเทศ



มาตรการและการช่วยเหลือ

- กรมชลประทาน ระดมเครื่องจักร เครื่องมือ เข้าไปกำจัดผักตบชวาและวัชพืชอย่างต่อเนื่องในหลายพื้นที่ ลดปัญหาสิ่งกีดขวางทางน้ำ ช่วยเพิ่มประสิทธิภาพการส่งน้ำให้กับพื้นที่การเกษตรในช่วงฤดูแล้ง ดังนี้
- โครงการส่งน้ำและบำรุงรักษาพลาชุมพล บริเวณคลองส่งน้ำสายซอย PR.-23.7R. (C-14) กม.10+500 หมู่ที่ 6 ต.ท่านางงาม อ.บางระกำ จ.พิษณุโลก
 - โครงการส่งน้ำและบำรุงรักษายมน่าน บริเวณคลองส่งน้ำและคลองระบายน้ำ ต.ท่าทอง อ.เมือง จ.พิษณุโลก



คุณภาพน้ำ ณ จุดเฝ้าระวัง

| แม่น้ำ | ค่าความเค็ม (กรัมต่อลิตร) | | ค่าออกซิเจน (มิลลิกรัมต่อลิตร) | |
|-----------------------------|---------------------------|---------------------------|--------------------------------|-----------------------|
| | ค่าวัดได้ | เกณฑ์เฝ้าระวังค่าความเค็ม | ค่าวัดได้ | มาตรฐานแหล่งน้ำผิวดิน |
| เจ้าพระยา (สถานีสูบน้ำสำแล) | 0.17 | ≤ 0.5* | 3.0 | ≥ 2.0 |
| ท่าจีน (ปตร.คลองจินดา) | 0.31 | ≤ 2.0** | N/A | ≥ 2.0 |
| แม่กลอง (บางคนที) | 0.18 | ≤ 2.0** | 4.0 | ≥ 2.0 |
| บางปะกง (วัดบางแตง) | 0.06 | ≤ 2.0** | 4.0 | ≥ 2.0 |

หมายเหตุ : * เกณฑ์เฝ้าระวังค่าความเค็มเพื่อการใช้น้ำประปา ≤ 0.5 กรัมต่อลิตร
** เกณฑ์เฝ้าระวังค่าความเค็มเพื่อการเกษตร ≤ 2.0 กรัมต่อลิตร



แนวทางการบริหารจัดการน้ำ

วานนี้ (8 ก.พ. 66) พลเอก ประวัตร วงษ์สุวรรณ รองนายกรัฐมนตรี ในฐานะผู้อำนวยการกองอำนวยการน้ำแห่งชาติ (กอนช.) ลงพื้นที่ตรวจราชการและติดตามการดำเนินการโครงการด้านทรัพยากรน้ำในพื้นที่ จ.ปทุมธานี โดยเป็นประธานการประชุมติดตามสถานการณ์น้ำ จ.ปทุมธานี พร้อมด้วย ดร.สุรสีห์ กิตติมณฑล เลขาธิการ สทนช. ในฐานะรองผู้อำนวยการ กอนช. และผู้แทนจากหน่วยงานที่เกี่ยวข้อง ณ ศาลากลาง จ.ปทุมธานี ก่อนเดินทางลงพื้นที่เพื่อรับฟังสภาพปัญหา มอบหมายให้ สทนช. จ.ปทุมธานี และกรมชลประทาน ร่วมบูรณาการแก้ไขปัญหาด้านทรัพยากรน้ำในพื้นที่ให้ครอบคลุมทุกปัญหา และให้กรมโยธาธิการและผังเมืองเร่งดำเนินการตามแผนงานโครงการป้องกันอุทกภัยในเขตจังหวัดปทุมธานี เพื่อลดความเสียหายและผลกระทบของพื้นที่ในช่วงฤดูน้ำหลาก รวมทั้งให้กรมทางหลวงดำเนินการตามแผนงานปรับปรุง แก้ไขสิ่งกีดขวางทางน้ำ เพื่อให้สามารถเร่งระบายน้ำท่วมขังออกจากพื้นที่ได้อย่างรวดเร็ว โดยให้ทุกหน่วยงานร่วมกันเตรียมความพร้อมและดำเนินการตามแผนป้องกันและแก้ไขภาวะน้ำท่วมและแผนเผชิญเหตุของแต่ละหน่วยงาน และมอบแนวทางการพัฒนาคลองหมายเลข 3 จ.ปทุมธานี โดยกรมชลประทานและกรมทางหลวง ร่วมกันเพื่อกำหนดแนวทางการพัฒนาและการแก้ไขปัญหา โดยการเพิ่มศักยภาพของคลองตลอดสาย ให้สามารถระบายน้ำท่วมขังในพื้นที่ได้อย่างรวดเร็ว มีประสิทธิภาพ เกิดการไหลเวียนของน้ำลดปัญหาน้ำเน่าเสียในคลอง และให้กรมชลประทานเร่งดำเนินการโครงการก่อสร้างสถานีสูบน้ำถาวรปากคลองรังสิตประยูรศักดิ์ ให้แล้วเสร็จตามแผนที่กำหนดไว้ รวมถึงโครงการอื่น ๆ ที่มีความจำเป็นเร่งด่วน เพื่อบรรเทาความเดือดร้อนให้กับประชาชนในพื้นที่โดยเร็ว

ติดตามข่าวสาร

จัดทำโดย :
ศูนย์อำนวยการน้ำแห่งชาติ



ข่าวสาร
กองอำนวยการน้ำแห่งชาติ



ข่าวสาร
สำนักงานบริหารน้ำแห่งชาติ

สามารถติดตามสถานการณ์น้ำได้ที่ : <http://waterinfo.onwr.go.th>



นายพงศ์พัฒน์ เสมอคำ
ผู้อำนวยการศูนย์ป้องกันวิกฤติน้ำ
(เลขานุการคณะกรรมการศูนย์อำนวยการ
ติดตามแก้ไขภาวะน้ำแล้งน้ำท่วม)
กรมทรัพยากรน้ำ

รายงานสถานการณ์พื้นที่
เสี่ยงอุทกภัยน้ำหลากในเขต
พื้นที่ลาดเชิงเขา

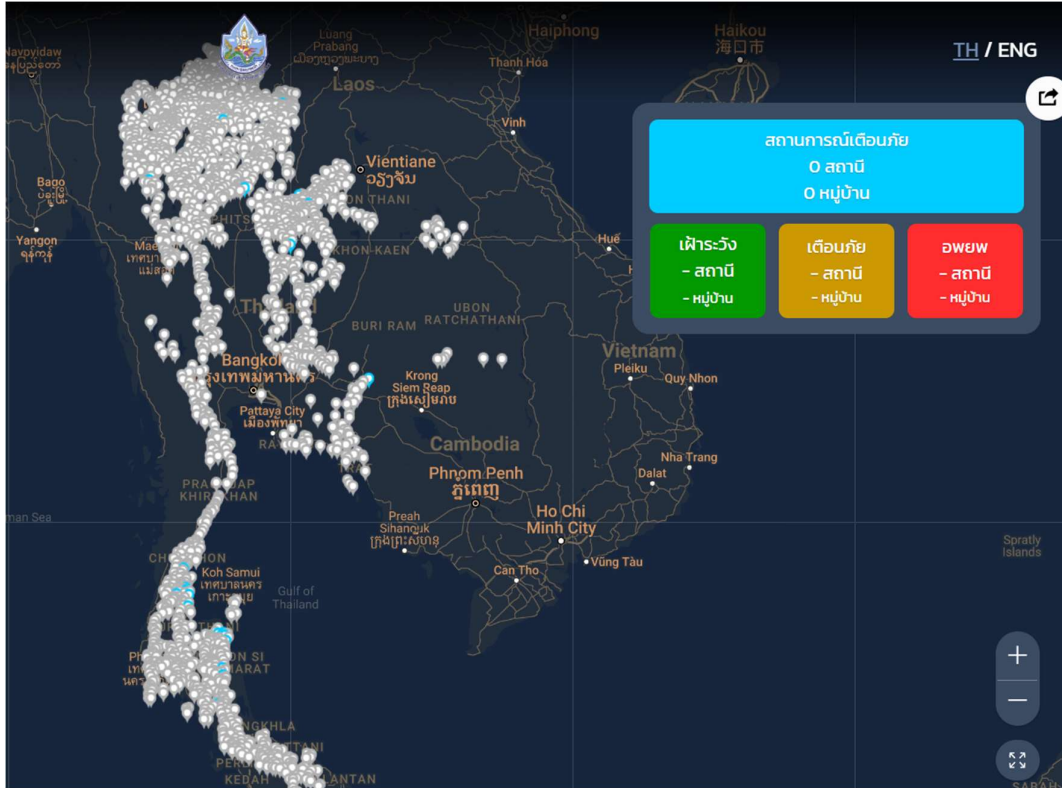


รายงานสถานการณ์พื้นที่เสี่ยงอุทกภัยน้ำหลากในเขตพื้นที่ลาคเซียงเขา

วันที่ 9 กุมภาพันธ์ 2566 เวลา 15:00 น.

1) Early Warning System (9 ก.พ. 2566 เวลา 15.00 น)

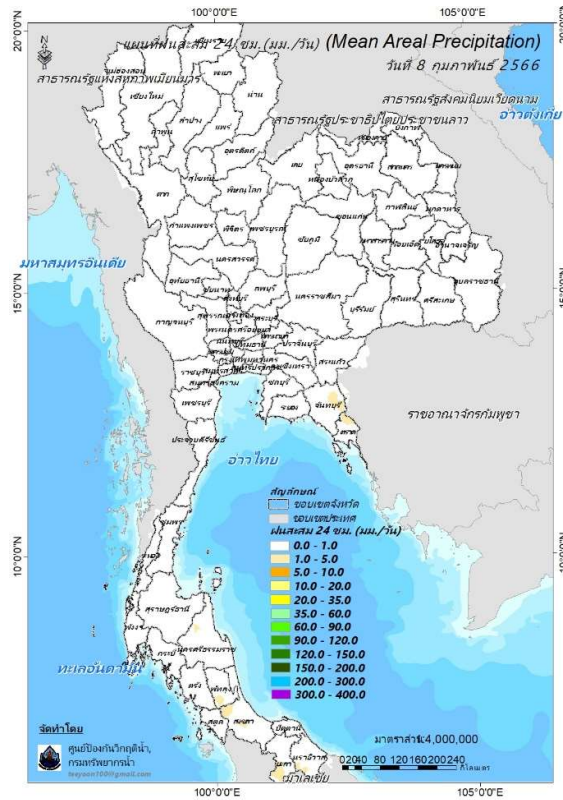
สถานี Early Warning System มีปริมาณฝนตกย้อนหลัง 12 ชั่วโมง 71 หมู่บ้าน



ที่มา : สำนักวิจัย พัฒนาและอุทกวิทยา

2) ปริมาณฝน

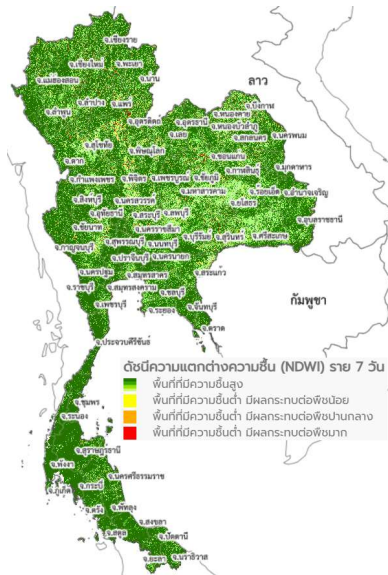
ผลการเปรียบเทียบปริมาณฝนสะสม 24 ชั่วโมง ของวันที่ 8 - 9 กุมภาพันธ์ 2566 (เวลา 15:00 น.) จาก ระบบของ Mekong River Commission Flash Flood Guidance System (MRCFFGS) แสดงให้เห็นว่า มีปริมาณฝนตกบริเวณจังหวัดจันทบุรี ตราด นครศรีธรรมราช พัทลุง สงขลา ยะลา และนราธิวาส มีปริมาณ ฝนสะสมประมาณ 1 - 5 มม./วัน



ปริมาณฝนสะสม 24 ชั่วโมง (MRCFFGS)

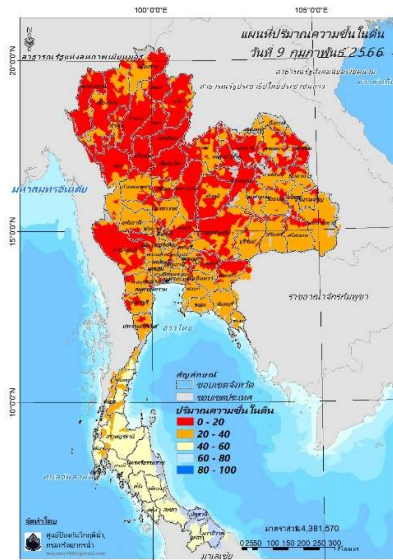
3) ปริมาณความชื้นในดิน

ปริมาณความชื้นในดินจากแผนที่ดาวเทียมของ Gistda (ดัชนีความแตกต่าง (NDWI) ราย 7 วัน) และค่าความชื้นในดินที่ได้จากระบบ MRCFFGS พบว่าบริเวณภาคใต้ มีค่าความชื้นอยู่ในเกณฑ์ประมาณร้อยละ 40 - 60 สถานะดังกล่าวหมายถึงดินในพื้นที่บริเวณดังกล่าวยังสามารถรองรับปริมาณน้ำฝนได้อีกประมาณ 60% ก่อนที่จะเข้าสู่สภาพอิ่มตัว



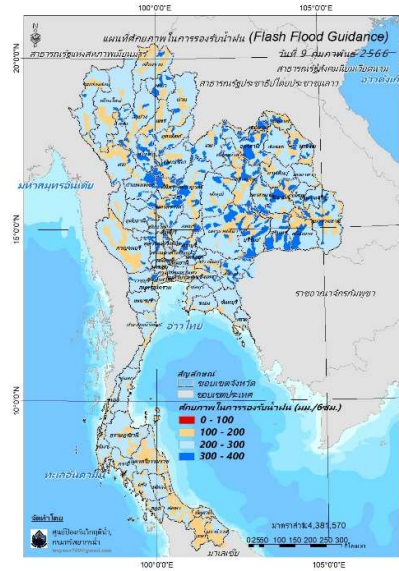
แผนที่ดาวเทียมของ Gistda

(3 - 9 ก.พ. 66)



ปริมาณความชื้นในดิน (MRCFFG)

4) ศักยภาพในการรองรับน้ำฝน FFG (Flash Flood Guidance)

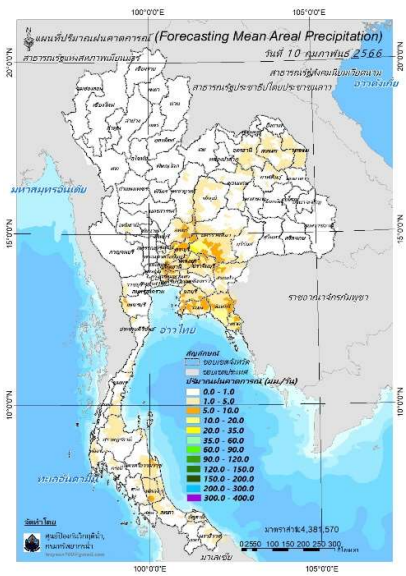
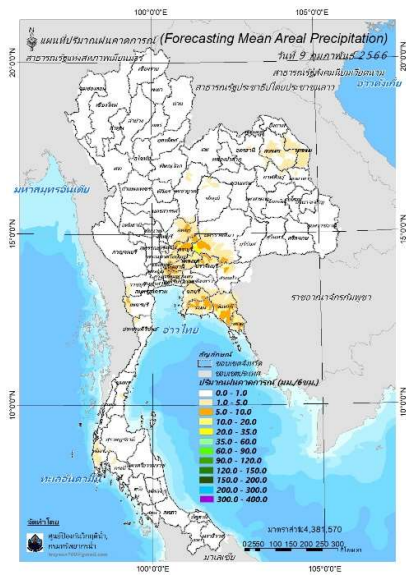


FFG หมายถึง ค่าความสามารถในการรองรับปริมาณฝนของพื้นที่นั้นๆ ก่อนที่จะเกิดสภาวะน้ำล้นตลิ่งที่จุดออกของปลายพื้นที่ โดยค่า FFG 06-hr หมายถึง ปริมาณฝนที่จะส่งผลให้เกิดสภาวะน้ำล้นตลิ่งที่ปลายลุ่มน้ำในอีก 6 ชั่วโมงข้างหน้า (มม./6ชม.)

5) ปริมาณฝนคาดการณ์ล่วงหน้า

ปริมาณฝนคาดการณ์ในวันที่ 9 กุมภาพันธ์ 2566 เวลา 21.00 น. บริเวณภาคตะวันออกเฉียงเหนือ บางส่วน ภาคกลางบางส่วน ภาคตะวันออกบางส่วน จะมีปริมาณฝนสะสม 6 ชั่วโมงข้างหน้า 10 – 20 มม. ส่วนบริเวณจังหวัดสระบุรี และนครศรีธรรมราช จะมีปริมาณฝนสะสม 6 ชั่วโมงข้างหน้า 20 – 35 มม.

ปริมาณฝนคาดการณ์ในวันที่ 10 กุมภาพันธ์ 2566 เวลา 15.00 น. บริเวณภาคตะวันออกเฉียงเหนือ บางส่วน ภาคกลางบางส่วน ภาคตะวันออกบางส่วน มีปริมาณฝนสะสม 24 ชั่วโมงข้างหน้า 10 – 20 มม. ส่วนบริเวณจังหวัดสระบุรี และนครศรีธรรมราช จะมีปริมาณฝนสะสม 24 ชั่วโมงข้างหน้า 35 – 60 มม.

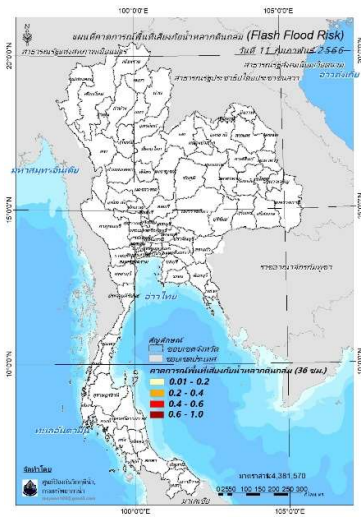
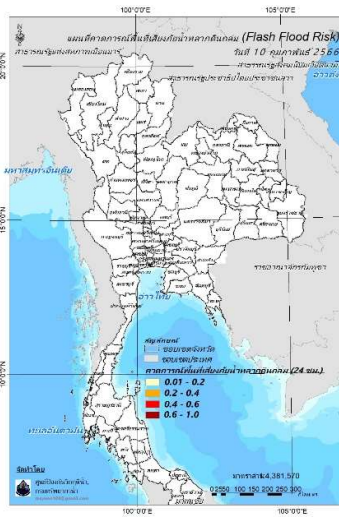
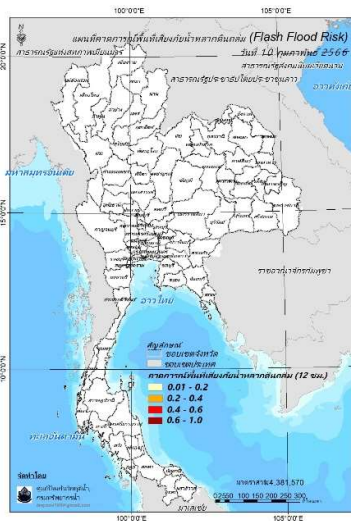


ปริมาณฝนคาดการณ์ในวันที่ 9 กุมภาพันธ์ 2566 ปริมาณฝนคาดการณ์ในวันที่ 10 กุมภาพันธ์ 2566

6) ความเสี่ยงจากน้ำท่วม

- การคาดการณ์พื้นที่เสี่ยงภัยน้ำหลากดินถล่มจากข้อมูล MRCFFGS วันที่ 9 กุมภาพันธ์ 2566 ในอีก 12 ชม. 24 ชม. และ 36 ชม. ไม่พบพื้นที่เสี่ยง

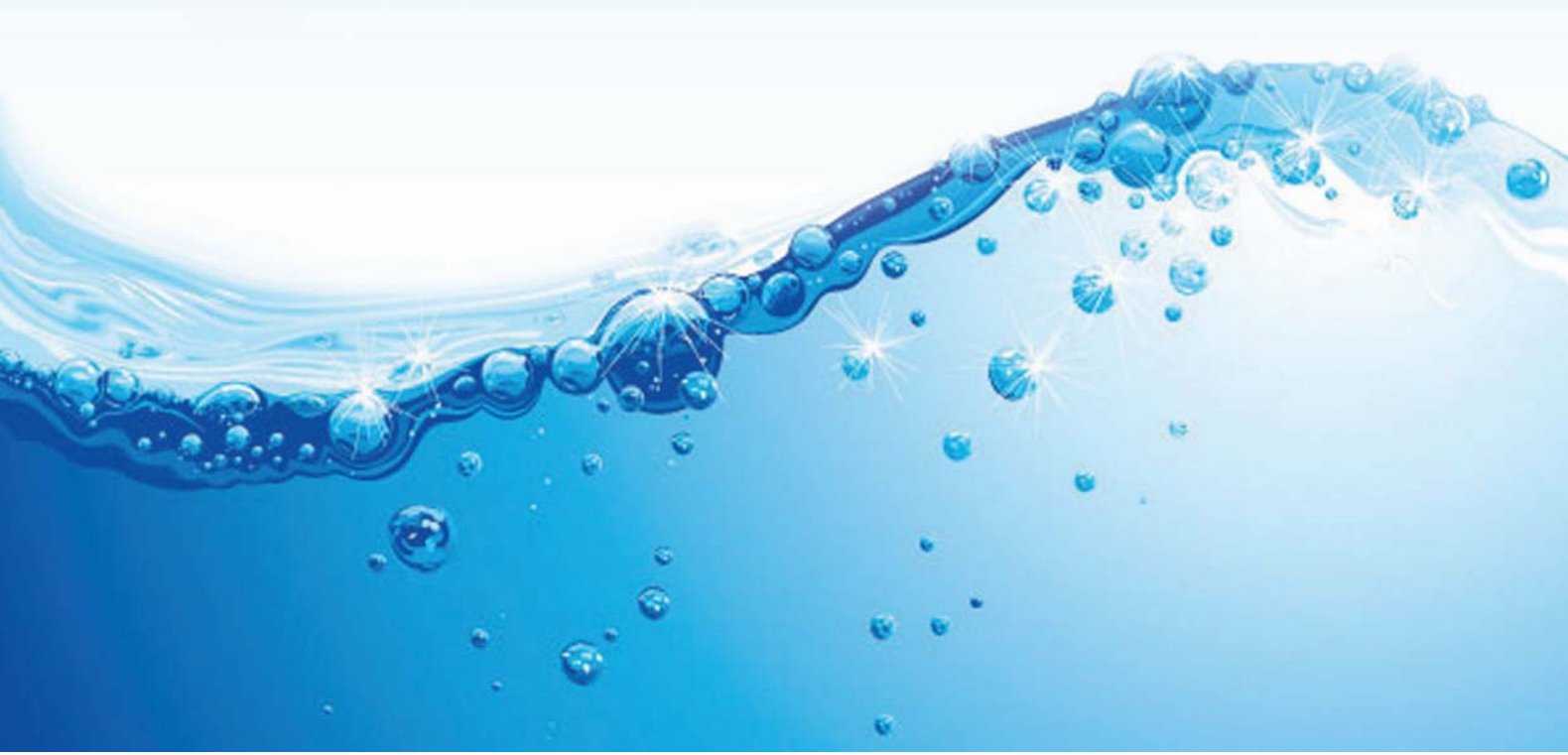
แผนที่แสดงการคาดการณ์พื้นที่เสี่ยงภัยน้ำหลากดินถล่ม วันที่ 9 กุมภาพันธ์ 2566



วันที่ 10 ก.พ. 2566 (03:00 น.) วันที่ 10 ก.พ. 2566 (15:00 น.) วันที่ 11 ก.พ. 2566 (03:00 น.)

คำแนะนำ: ข้อมูลดังกล่าวเป็นการคาดการณ์พื้นที่เสี่ยงภัยน้ำหลาก โดยอาศัยข้อมูลปริมาณฝนจากดาวเทียม ดังนั้นรายงานฉบับนี้ควรใช้งานควบคู่ไปกับการตรวจวัดปริมาณฝนจริงภาคสนาม และข้อมูลจากเรดาร์เพื่อประกอบการตัดสินใจ

แหล่งน้ำขนาดเล็ก

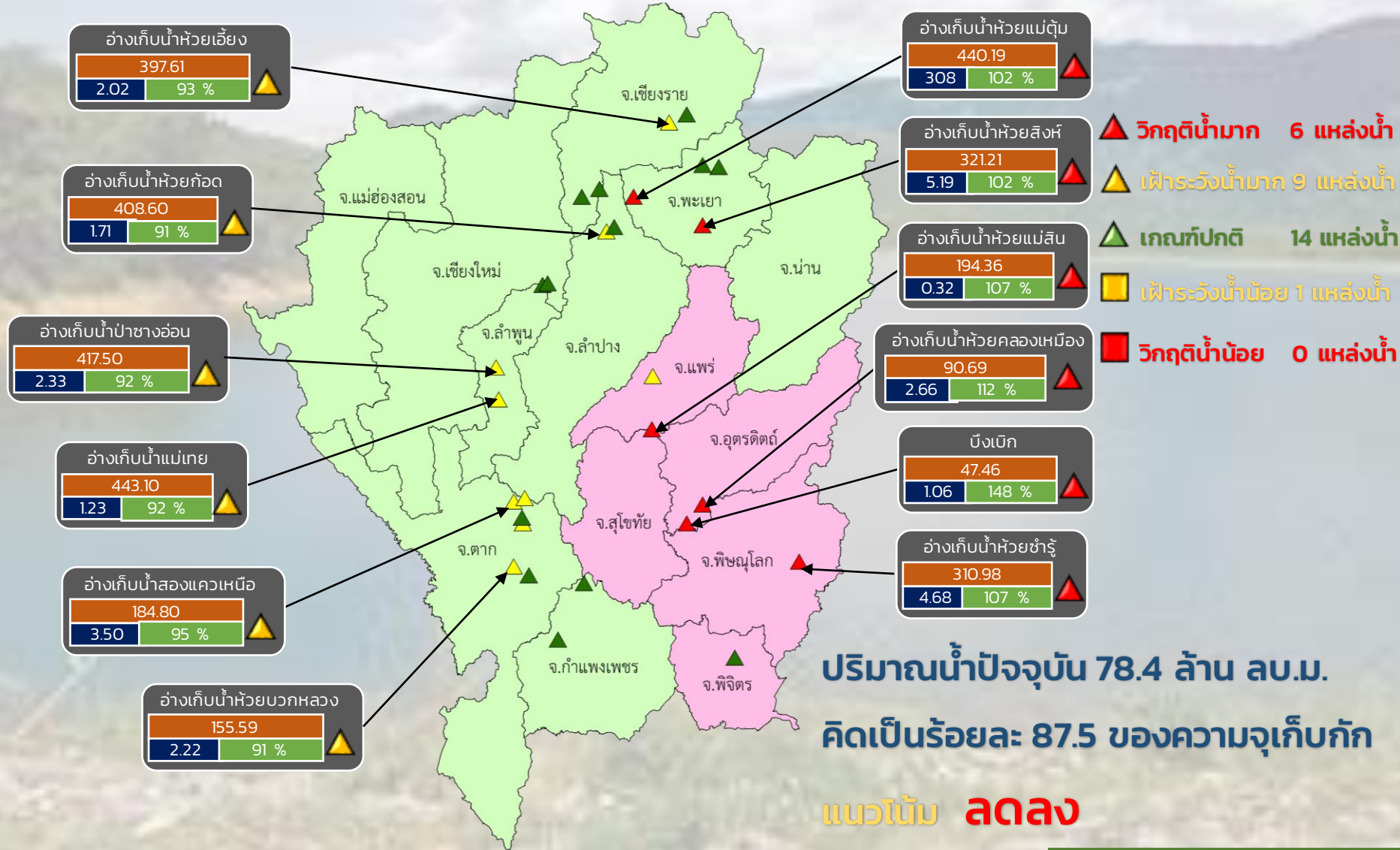




รายงานสถานการณ์ปริมาณน้ำแหล่งน้ำขนาดเล็ก ประจำวันที่ 9 ก.พ. 2566



กองวิเคราะห์และประเมินสถานการณ์น้ำ กรมทรัพยากรน้ำ



- ▲ **วิกฤติน้ำมาก 6 แหล่งน้ำ**
- ▲ **ฝายระวังน้ำมาก 9 แหล่งน้ำ**
- ▲ **เกณฑ์ปกติ 14 แหล่งน้ำ**
- ▲ **ฝายระวังน้ำน้อย 1 แหล่งน้ำ**
- **วิกฤติน้ำน้อย 0 แหล่งน้ำ**

ปริมาณน้ำปัจจุบัน 78.4 ล้าน ลบ.ม.
คิดเป็นร้อยละ 87.5 ของความจุเก็บกัก

แนวโน้ม **ลดลง**

| | | |
|----------------|----------------------|-------------|
| ระดับ (ม.ตรก.) | ปริมาตร (ล้าน ลบ.ม.) | ปริมาตร (%) |
|----------------|----------------------|-------------|

■ สกน. 1 ■ สกน. 9

ภาคเหนือ



รายงาน สถานการณ์ปริมาณน้ำแหล่งน้ำขนาดเล็ก

ภาคตะวันออกเฉียงเหนือ ประจำวันที่ 9 ก.พ. 2566

สท.4 (29 แหล่งน้ำ)

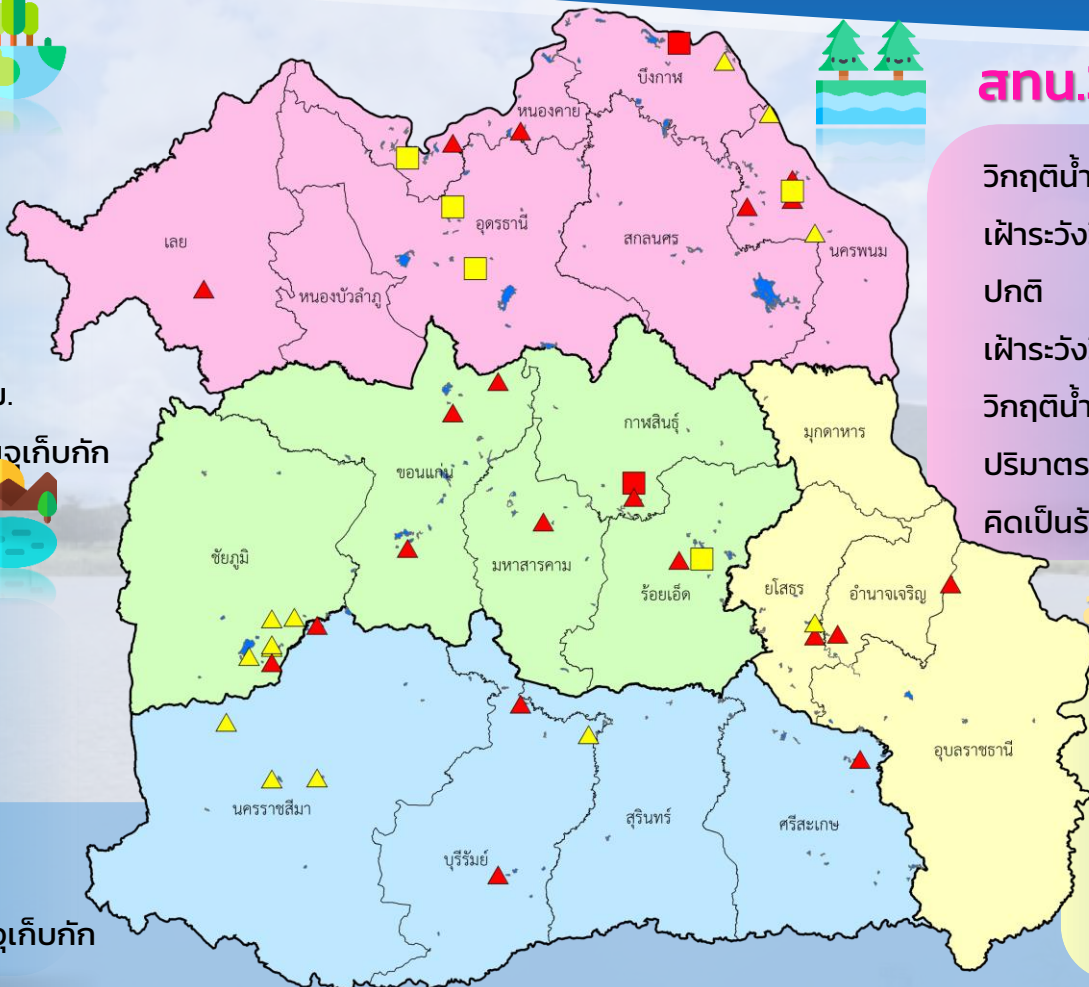


| | | |
|-----------------------|------|------------------|
| วิกฤติน้ำมาก | 7 | แหล่งน้ำ |
| เฟ้าระวังวิกฤติน้ำมาก | 5 | แหล่งน้ำ |
| ปกติ | 15 | แหล่งน้ำ |
| เฟ้าระวังน้ำน้อย | 1 | แหล่งน้ำ |
| วิกฤติน้ำน้อย | 1 | แหล่งน้ำ |
| ปริมาณน้ำปัจจุบัน | 37.8 | ล้าน ลบ.ม. |
| คิดเป็นร้อยละ | 65.0 | ของความจุเก็บกัก |



สท.5 (13 แหล่งน้ำ)

| | | |
|------------------------|------|------------------|
| วิกฤติน้ำมาก | 4 | แหล่งน้ำ |
| เฟ้าระวังวิกฤติน้ำมาก | 3 | แหล่งน้ำ |
| ปกติ | 6 | แหล่งน้ำ |
| เฟ้าระวังวิกฤติน้ำน้อย | 0 | แหล่งน้ำ |
| ปริมาณน้ำปัจจุบัน | 24.6 | ล้าน ลบ.ม. |
| คิดเป็นร้อยละ | 85.7 | ของความจุเก็บกัก |



สท.3 (32 แหล่งน้ำ)

| | | |
|------------------------|------|------------------|
| วิกฤติน้ำมาก | 6 | แหล่งน้ำ |
| เฟ้าระวังวิกฤติน้ำมาก | 3 | แหล่งน้ำ |
| ปกติ | 18 | แหล่งน้ำ |
| เฟ้าระวังวิกฤติน้ำน้อย | 4 | แหล่งน้ำ |
| วิกฤติน้ำน้อย | 1 | แหล่งน้ำ |
| ปริมาณน้ำปัจจุบัน | 35.9 | ล้าน ลบ.ม. |
| คิดเป็นร้อยละ | 64.8 | ของความจุเก็บกัก |



สท.11 (6 แหล่งน้ำ)

| | | |
|-----------------------|------|------------------|
| วิกฤติน้ำมาก | 3 | แหล่งน้ำ |
| เฟ้าระวังวิกฤติน้ำมาก | 1 | แหล่งน้ำ |
| ปกติ | 2 | แหล่งน้ำ |
| ปริมาณน้ำปัจจุบัน | 14.8 | ล้าน ลบ.ม. |
| คิดเป็นร้อยละ | 94.9 | ของความจุเก็บกัก |

- ▲ วิกฤติน้ำมาก
- วิกฤติน้ำน้อย
- ▲ เฟ้าระวังวิกฤติน้ำมาก
- เฟ้าระวังวิกฤติน้ำน้อย

ความจุอ่างรวม 157.7 ล้าน ลบ.ม.
 ปริมาณน้ำปัจจุบัน 113.0 ล้าน ลบ.ม.

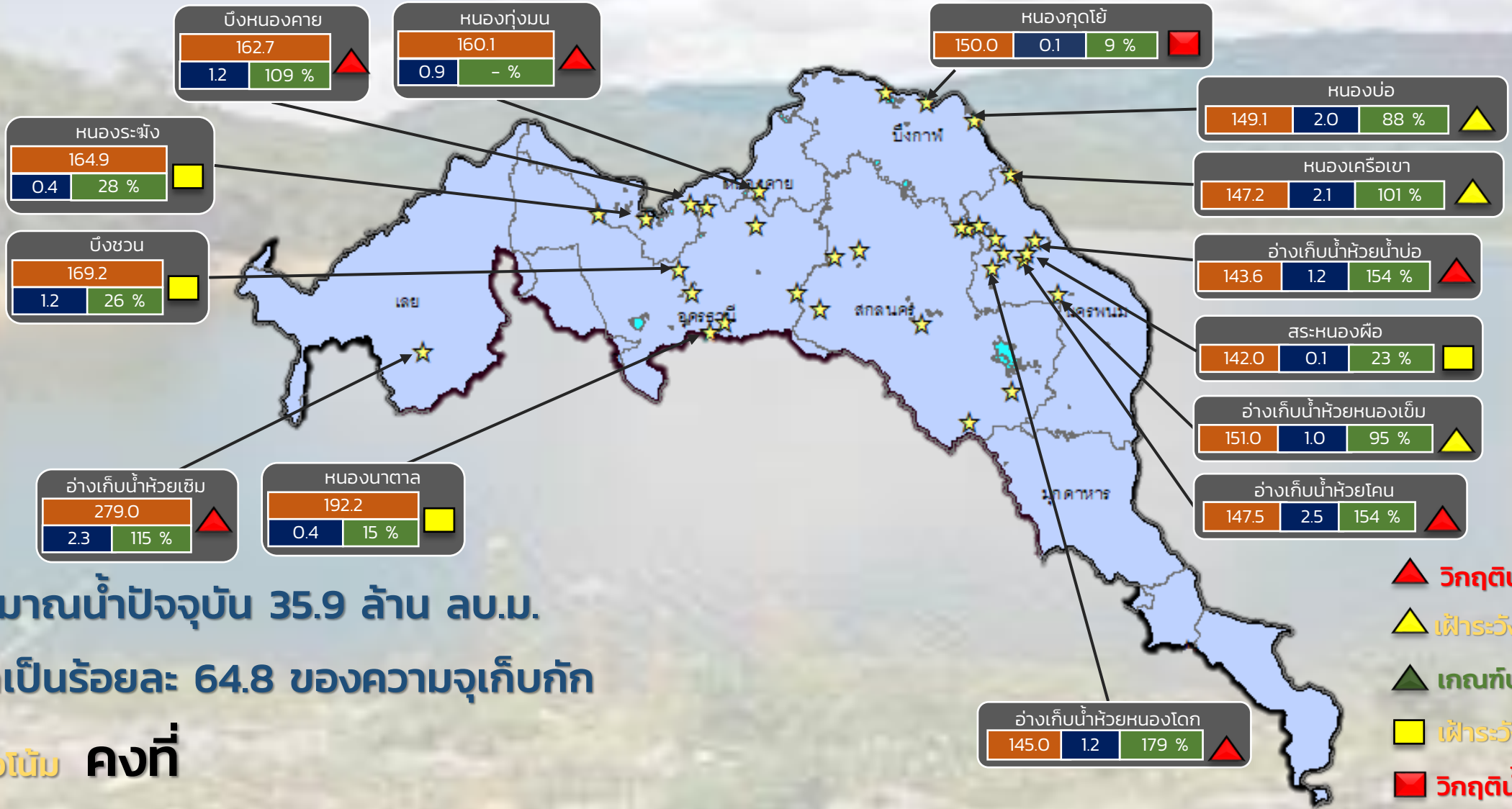
คิดเป็นร้อยละ 71.6 ของความจุเก็บกัก
 แนวโน้ม คงที่



รายงานสถานการณ์ปริมาณน้ำแหล่งน้ำขนาดเล็ก ประจำวันที่ 9 ก.พ. 2566



กองวิเคราะห์และประเมินสถานการณ์น้ำ กรมทรัพยากรน้ำ



ปริมาณน้ำปัจจุบัน 35.9 ล้าน ลบ.ม.
คิดเป็นร้อยละ 64.8 ของความจุเก็บกัก

แนวโน้ม คงที่

- ▲ วิกฤติน้ำมาก 6 แหล่งน้ำ
- ▲ เฝ้าระวังน้ำมาก 3 แหล่งน้ำ
- ▲ เกณฑ์ปกติ 18 แหล่งน้ำ
- เฝ้าระวังน้ำน้อย 4 แหล่งน้ำ
- วิกฤติน้ำน้อย 1 แหล่งน้ำ

★ สกท. 3

ลุ่มน้ำโขง (ตะวันออกเฉียงเหนือ)

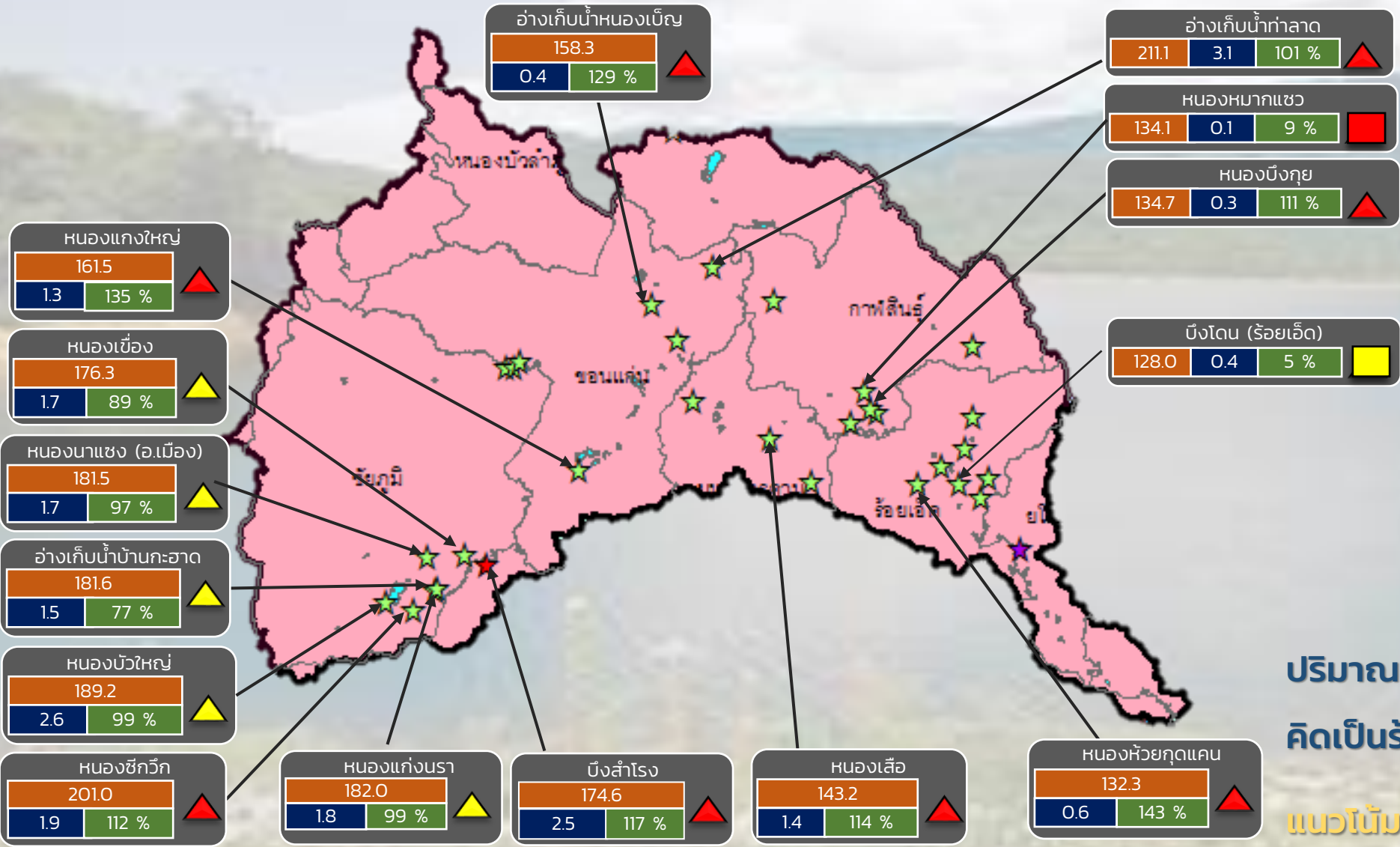
| ระดับ (ม.สทก) | ปริมาตร (ล้าน ลบ.ม.) | ปริมาตร (%) |
|---------------|----------------------|-------------|
| ■ | ■ | ■ |



รายงานสถานการณ์ปริมาณน้ำแหล่งน้ำขนาดเล็ก ประจำวันที่ 9 ก.พ. 2566



กองวิเคราะห์และประเมินสถานการณ์น้ำ กรมทรัพยากรน้ำ



- ▲ **วิกฤติน้ำมาก 8 แหล่งน้ำ**
- ▲ **ฝักระวังน้ำมาก 5 แหล่งน้ำ**
- ▲ **เกณฑ์ปกติ 16 แหล่งน้ำ**
- **ฝักระวังน้ำน้อย 1 แหล่งน้ำ**
- **วิกฤติน้ำน้อย 1 แหล่งน้ำ**

ปริมาณน้ำปัจจุบัน 45.6 ล้าน ลบ.ม.
คิดเป็นร้อยละ 67.8 ของความจุเก็บกัก

แนวโน้ม **คงที่**

| ระดับ (ม.รทก.) | ปริมาตร (ล้าน ลบ.ม.) | ปริมาตร (%) |
|----------------|----------------------|-------------|
| | | |

☆ สกท. 4 ★ สกท. 5 ☆ สกท. 11

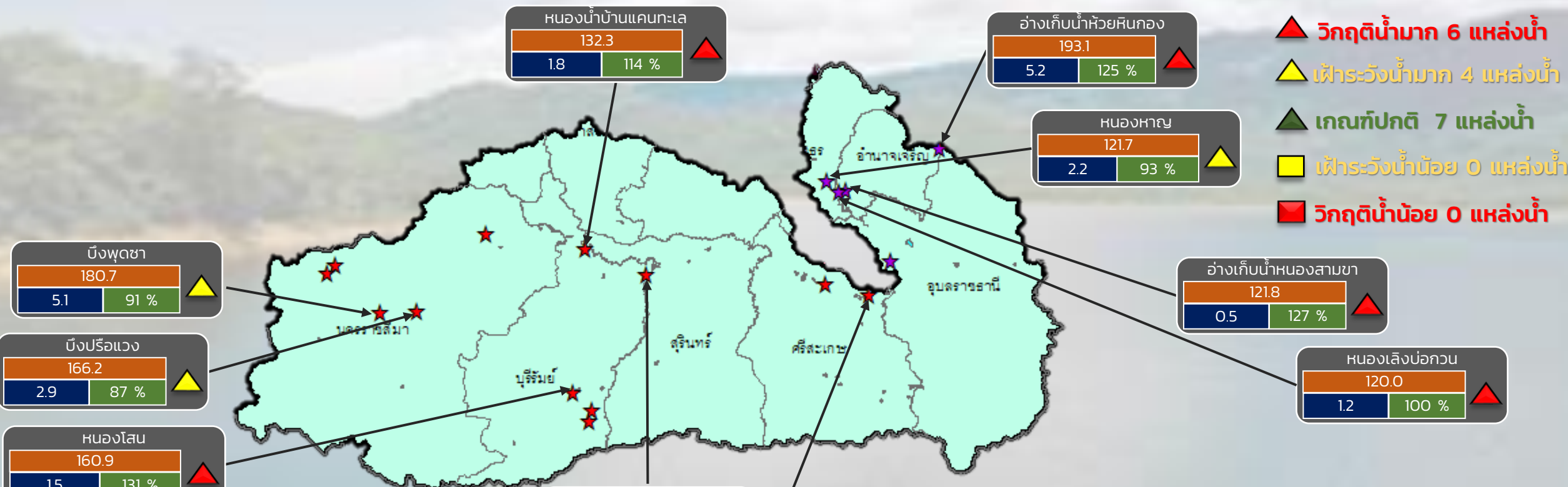
ลุ่มน้ำชี



รายงานสถานการณ์ปริมาณน้ำแหล่งน้ำขนาดเล็ก ประจำวันที่ 9 ก.พ. 2566



กองวิเคราะห์และประเมินสถานการณ์น้ำ กรมทรัพยากรน้ำ



- ▲ วิกฤติน้ำมาก 6 แหล่งน้ำ
- ▲ เฝ้าระวังน้ำมาก 4 แหล่งน้ำ
- ▲ เกณฑ์ปกติ 7 แหล่งน้ำ
- เฝ้าระวังน้ำน้อย 0 แหล่งน้ำ
- วิกฤติน้ำน้อย 0 แหล่งน้ำ

ปริมาณน้ำปัจจุบัน 31.5 ล้าน ลบ.ม.
คิดเป็นร้อยละ 89.7 ของความจุเก็บกัก
แนวโน้ม ลดลง

| ระดับ (ม.รทก) | ปริมาตร (ล้าน ลบ.ม) | ปริมาตร (%) |
|---------------|---------------------|-------------|
| | | |

★ สท. 5
★ สท. 11

ลุ่มน้ำมูล

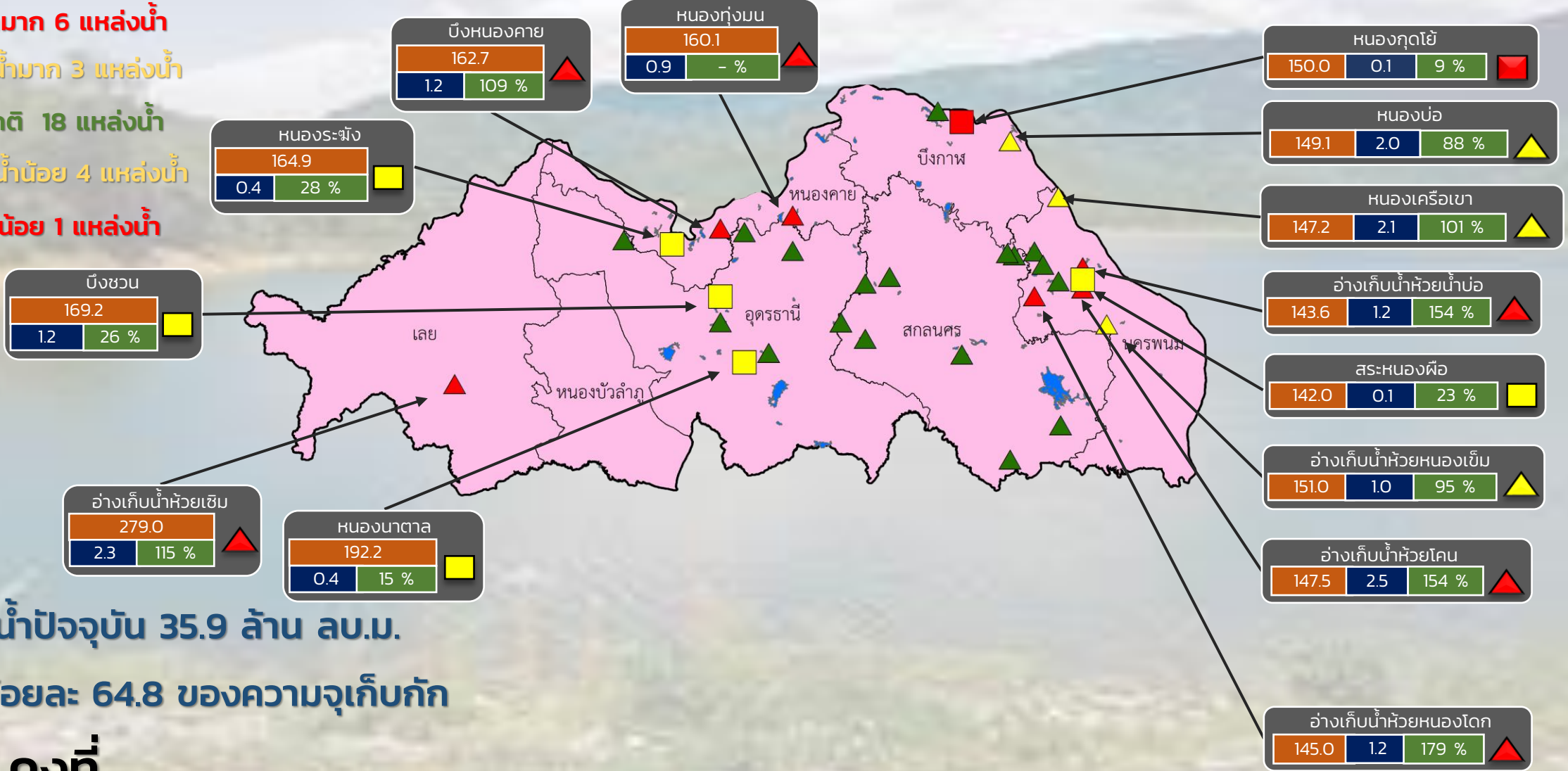


รายงานสถานการณ์ปริมาณน้ำแหล่งน้ำขนาดเล็ก ประจำวันที่ 9 ก.พ. 2566



กองวิเคราะห์และประเมินสถานการณ์น้ำ กรมทรัพยากรน้ำ

- ▲ วิกฤติน้ำมาก 6 แหล่งน้ำ
- ▲ ฝักระวังน้ำมาก 3 แหล่งน้ำ
- ▲ เกณฑ์ปกติ 18 แหล่งน้ำ
- ฝักระวังน้ำน้อย 4 แหล่งน้ำ
- วิกฤติน้ำน้อย 1 แหล่งน้ำ



ปริมาณน้ำปัจจุบัน 35.9 ล้าน ลบ.ม.

คิดเป็นร้อยละ 64.8 ของความจุเก็บกัก

แนวโน้ม คงที่

| ระดับ (ม.รทก.) | ปริมาตร (ล้าน ลบ.ม.) | ปริมาตร (%) |
|----------------|----------------------|-------------|
| | | |

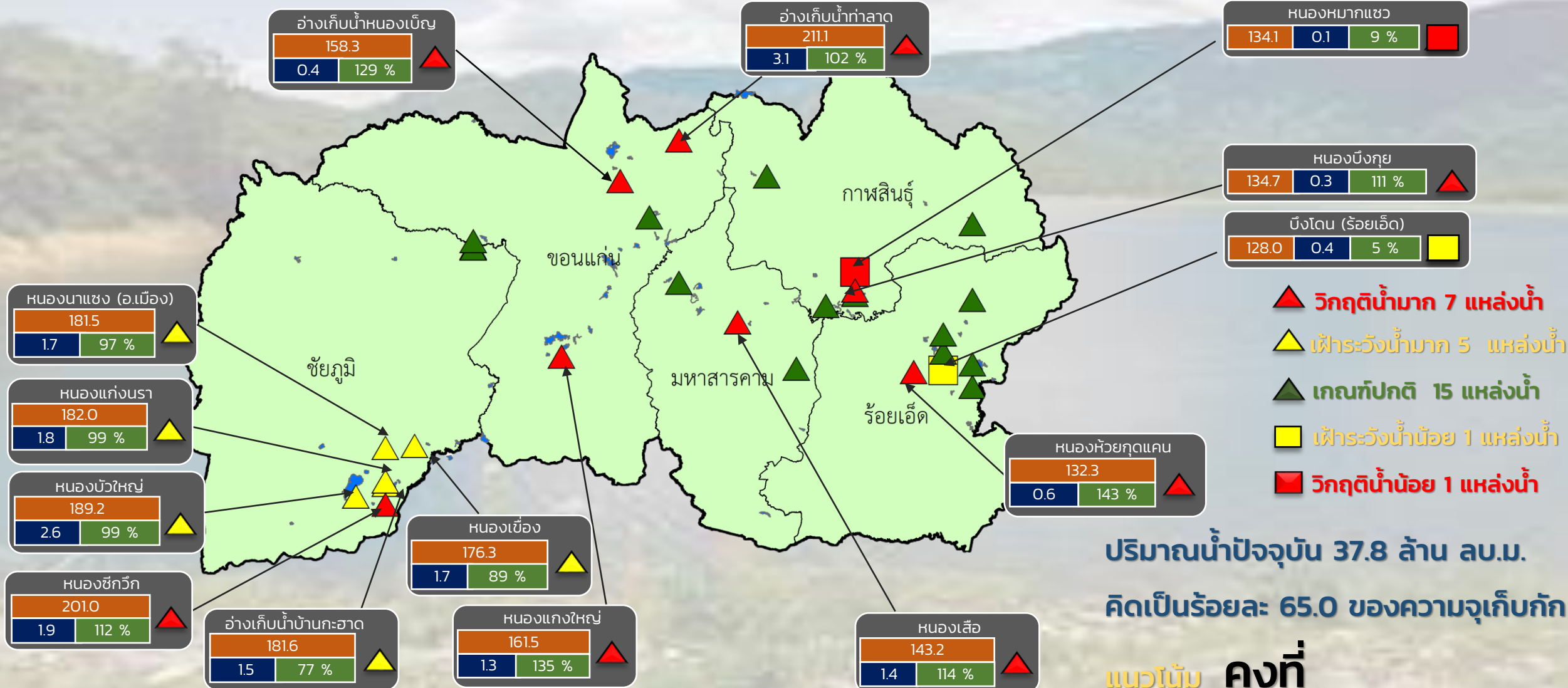
สำนักงานทรัพยากรน้ำที่ 3



รายงานสถานการณ์ปริมาณน้ำแหล่งน้ำขนาดเล็ก ประจำวันที่ 9 ก.พ. 2566



กองวิเคราะห์และประเมินสถานการณ์น้ำ กรมทรัพยากรน้ำ



- ▲ วิกฤติน้ำมาก 7 แหล่งน้ำ
- ▲ เฝ้าระวังน้ำมาก 5 แหล่งน้ำ
- ▲ เกณฑ์ปกติ 15 แหล่งน้ำ
- เฝ้าระวังน้ำน้อย 1 แหล่งน้ำ
- วิกฤติน้ำน้อย 1 แหล่งน้ำ

ปริมาณน้ำปัจจุบัน 37.8 ล้าน ลบ.ม.
คิดเป็นร้อยละ 65.0 ของความจุเก็บกัก

แนวโน้ม **คงที่**

สำนักงานทรัพยากรน้ำที่ 4

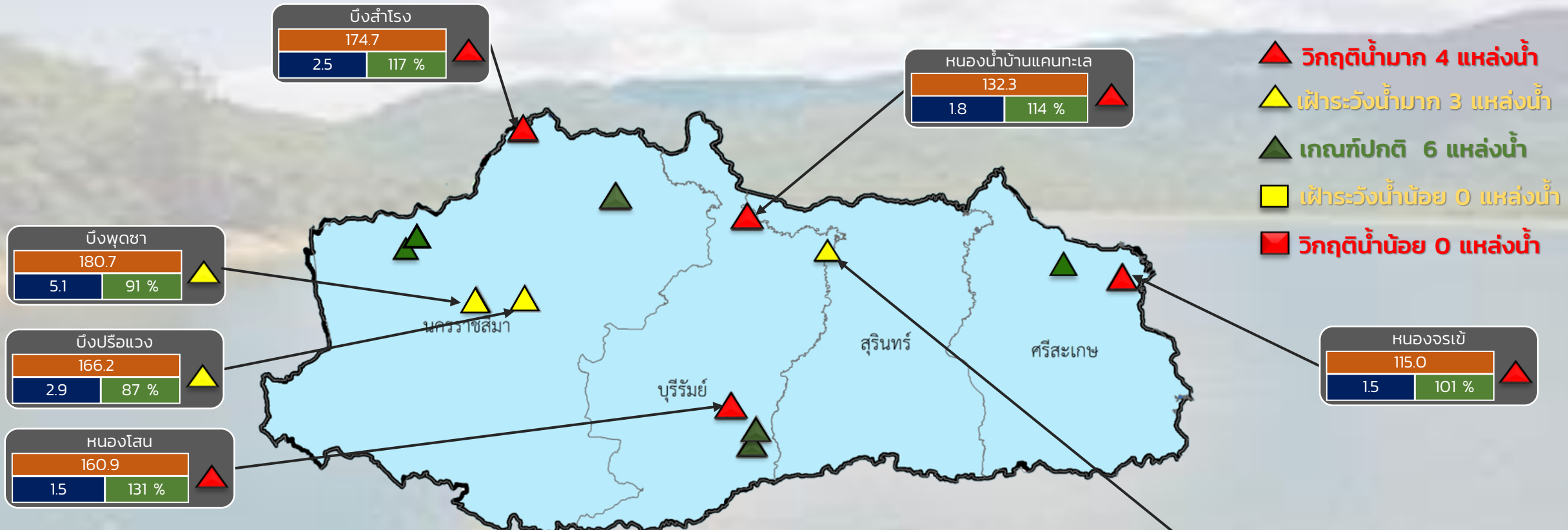
| ระดับ (ม.รทก.) | ปริมาตร (ล้าน ลบ.ม.) | ปริมาตร (%) |
|----------------|----------------------|-------------|
| | | |



รายงานสถานการณ์ปริมาณน้ำแหล่งน้ำขนาดเล็ก ประจำวันที่ 9 ก.พ. 2566



กองวิเคราะห์และประเมินสถานการณ์น้ำ กรมทรัพยากรน้ำ



ปริมาณน้ำปัจจุบัน 24.6 ล้าน ลบ.ม.

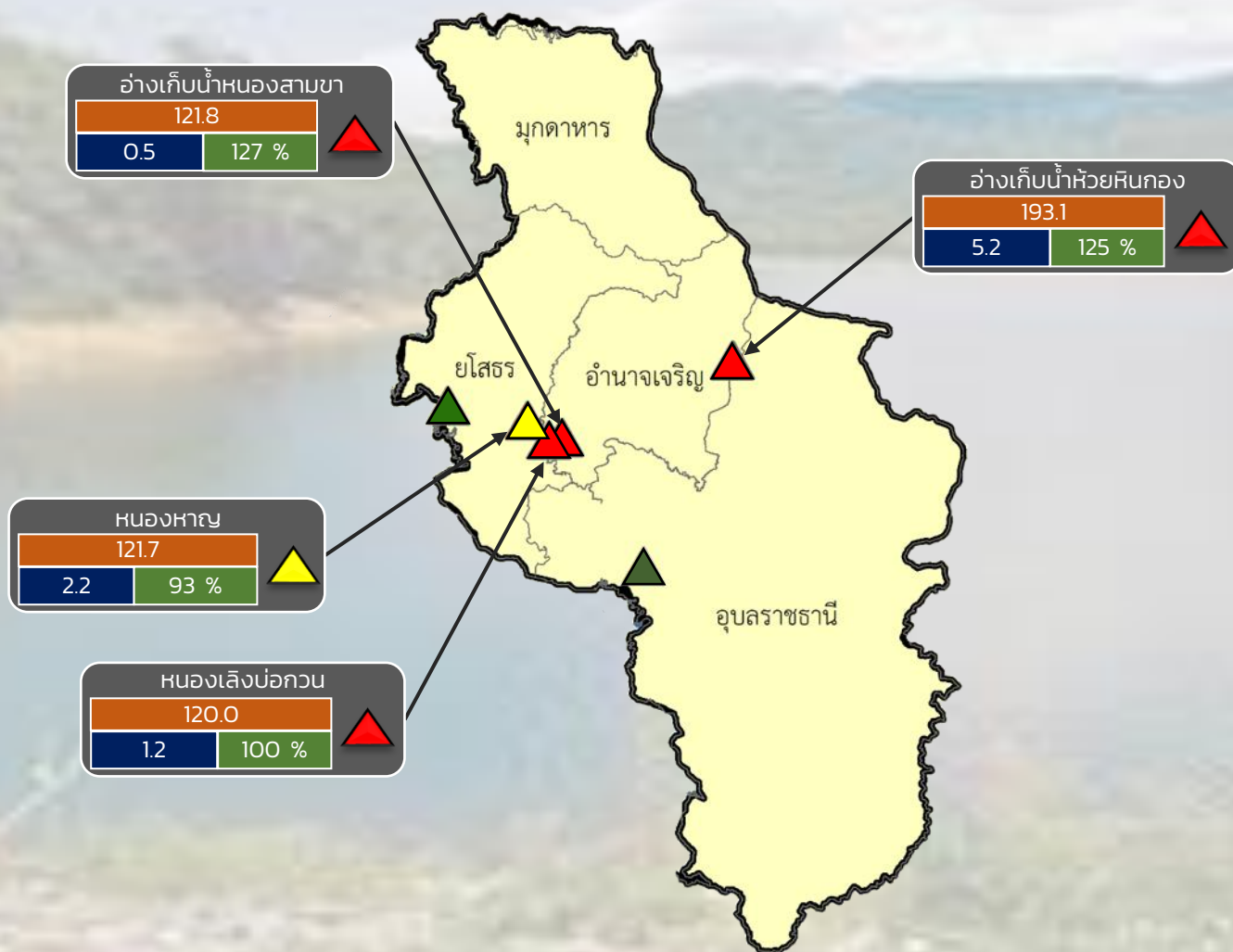
คิดเป็นร้อยละ 85.7 ของความจุเก็บกัก

แนวโน้ม **ลดลง**

| ระดับ (ม.รทก) | ปริมาตร (ล้าน ลบ.ม.) | ปริมาตร (%) |
|---------------|----------------------|-------------|
| | | |

สำนักงานทรัพยากรน้ำที่ 5

กองวิเคราะห์และประเมินสถานการณ์น้ำ กรมทรัพยากรน้ำ



- ▲ วิกฤติน้ำมาก 3 แหล่งน้ำ
- ▲ เฝ้าระวังน้ำมาก 1 แหล่งน้ำ
- ▲ เกณฑ์ปกติ 2 แหล่งน้ำ
- ▲ เฝ้าระวังน้ำน้อย 0 แหล่งน้ำ
- ▲ วิกฤติน้ำน้อย 0 แหล่งน้ำ

ปริมาณน้ำปัจจุบัน 14.8 ล้าน ลบ.ม.
คิดเป็นร้อยละ 94.9 ของความจุเก็บกัก

แนวโน้ม **ลดลง**

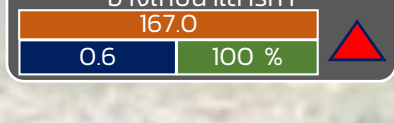
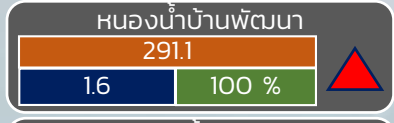
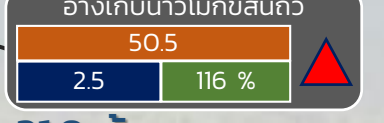
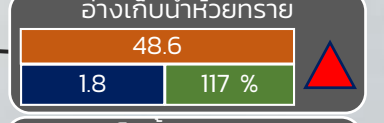
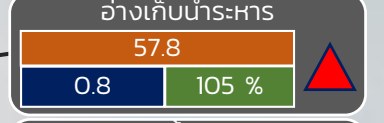
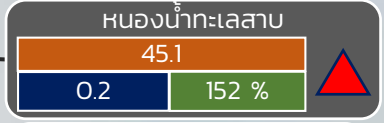
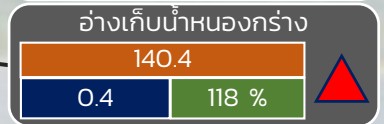
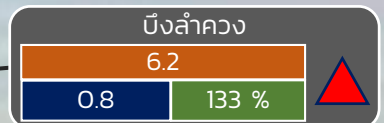
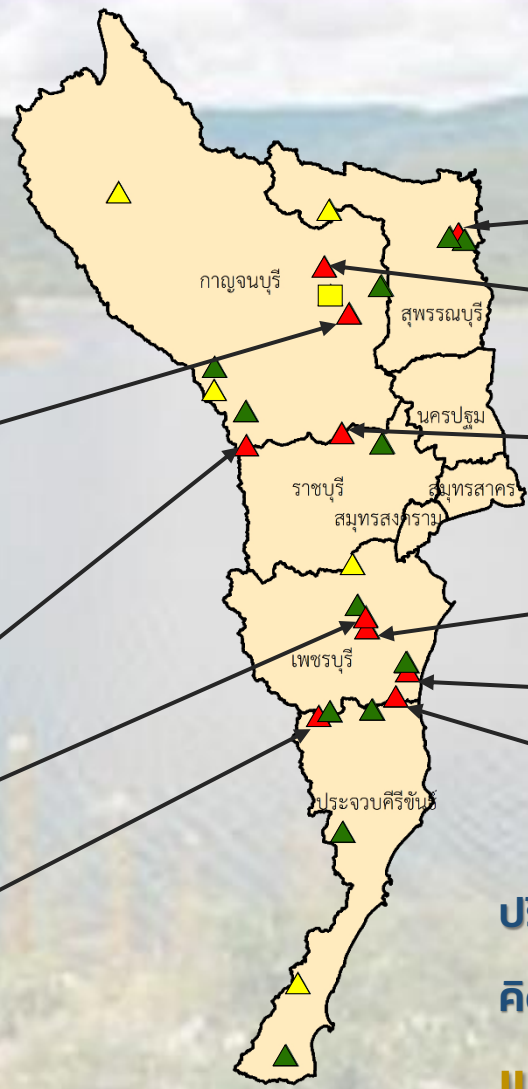
| ระดับ (ม.สทก) | ปริมาตร (ล้าน ลบ.ม.) | ปริมาตร (%) |
|---------------|----------------------|-------------|
|---------------|----------------------|-------------|



รายงานสถานการณ์ปริมาณน้ำแหล่งน้ำขนาดเล็ก ประจำวันที่ 9 ก.พ. 2566

กองวิเคราะห์และประเมินสถานการณ์น้ำ กรมทรัพยากรน้ำ

- ▲ วิกฤติน้ำมาก 9 แหล่งน้ำ
- ▲ ฝักระวังน้ำมาก 6 แหล่งน้ำ
- ▲ เกณฑ์ปกติ 12 แหล่งน้ำ
- ▲ ฝักระวังน้ำน้อย 1 แหล่งน้ำ
- วิกฤติน้ำน้อย 0 แหล่งน้ำ



ปริมาณน้ำปัจจุบัน 21.9 ล้าน ลบ.ม.

คิดเป็นร้อยละ 91.4 ของความจุเก็บกัก

แนวโน้ม คงที่

| ระดับ (บ.รณ) | ปริมาตร (ล้าน ลบ.ม.) | ปริมาตร (%) |
|--------------|----------------------|-------------|
|--------------|----------------------|-------------|

■ สกน. 7

ภาคตะวันตก

รายงานสถานการณ์น้ำ
รายลุ่มน้ำ



รายงานสถานการณ์ลุ่มน้ำกกและโขงเหนือ วันที่ 9 กุมภาพันธ์ 2566

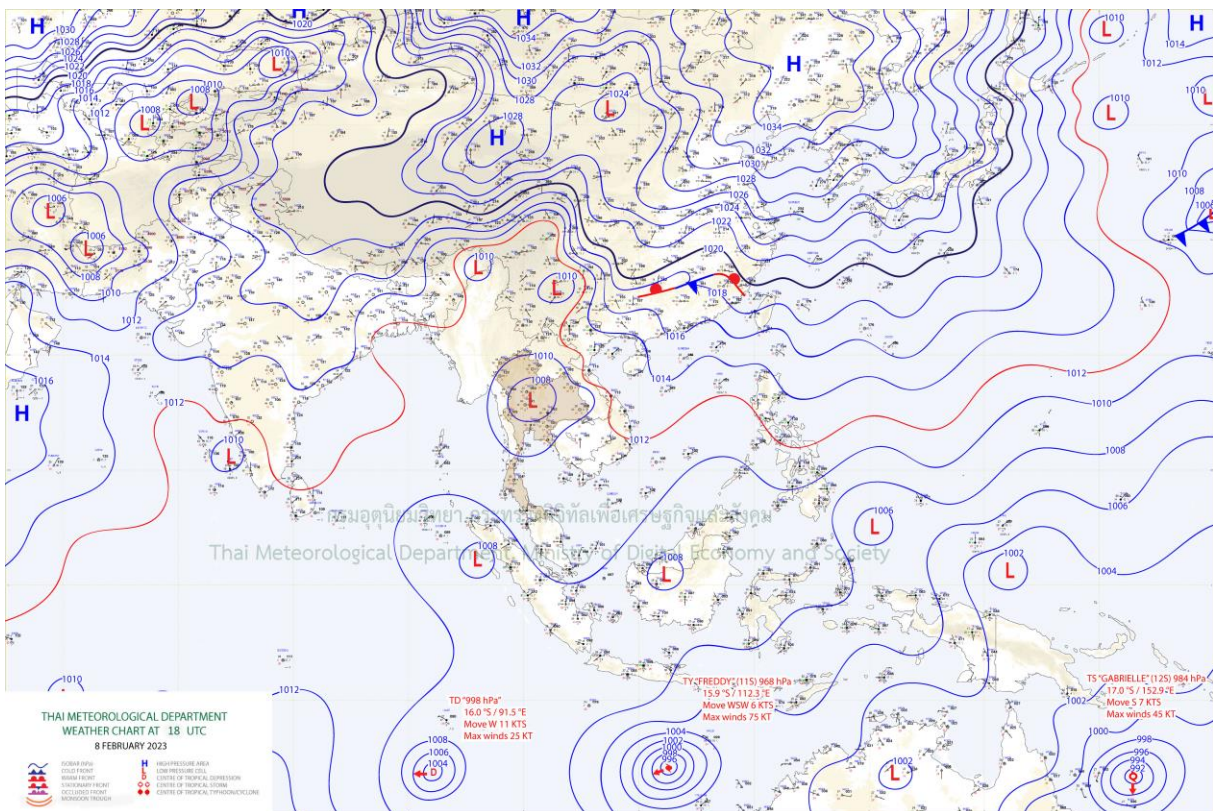
1) สภาพภูมิอากาศ (ที่มา : กรมอุตุนิยมวิทยา)

สภาพอากาศวันนี้

พยากรณ์อากาศ 24 ชั่วโมงข้างหน้า ประเทศไทยมีอากาศร้อนโดยทั่วไป ในขณะที่มีลมใต้และลมตะวันออกเฉียงใต้กำลังอ่อนพัดนำความชื้นจากทะเลจีนใต้ และอ่าวไทยเข้ามาปกคลุมภาคตะวันออกเฉียงเหนือตอนล่าง ภาคกลาง รวมทั้งกรุงเทพมหานครและปริมณฑล และภาคตะวันออก ลักษณะเช่นนี้ทำให้ประเทศไทยมีฝนฟ้าคะนองเกิดขึ้นได้บางพื้นที่ ในขณะที่ลมฝ่ายตะวันตกในระดับบนเคลื่อนเข้าปกคลุมภาคเหนือ ทำให้บริเวณดังกล่าวยังคงมีอากาศหนาวเย็นในตอนเช้า ขอให้ประชาชนบริเวณประเทศไทยดูแลรักษาสุขภาพเนื่องจากสภาพอากาศที่เปลี่ยนแปลง สำหรับลมตะวันออกเฉียงใต้พัดปกคลุมอ่าวไทย ภาคใต้ และทะเลอันดามันมีกำลังอ่อน ทำให้ภาคใต้มีฝนฟ้าคะนองบางแห่ง

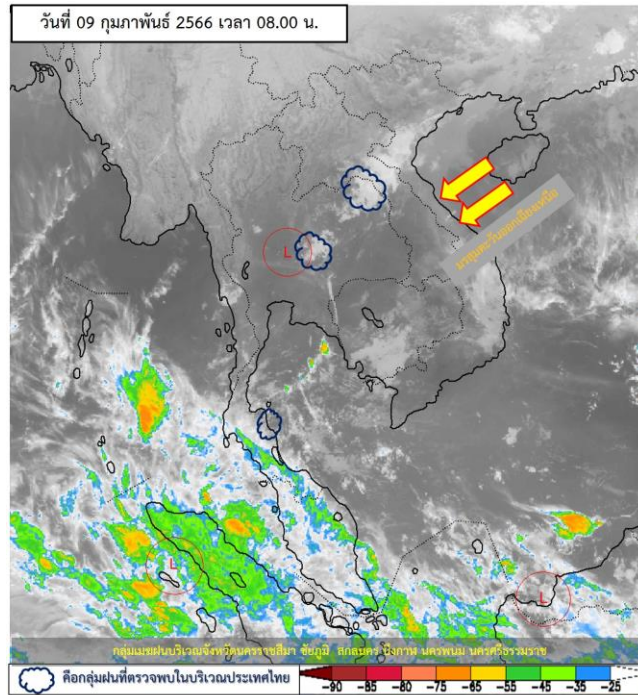
สภาพอากาศภาคเหนือ (เวลา 6:00 น.วันนี้ - 6:00 น.วันพรุ่งนี้)

อากาศเย็นถึงหนาว กับมีหมอกในตอนเช้า อากาศร้อนกับมีฟ้าหลัวในตอนกลางวัน อุณหภูมิต่ำสุด 12-21 องศาเซลเซียส อุณหภูมิสูงสุด 33-37 องศาเซลเซียส บริเวณยอดดอยอากาศหนาวถึงหนาวจัด อุณหภูมิต่ำสุด 6-12 องศาเซลเซียส ลมตะวันตกเฉียงใต้ ความเร็ว 5-15 กม./ชม.

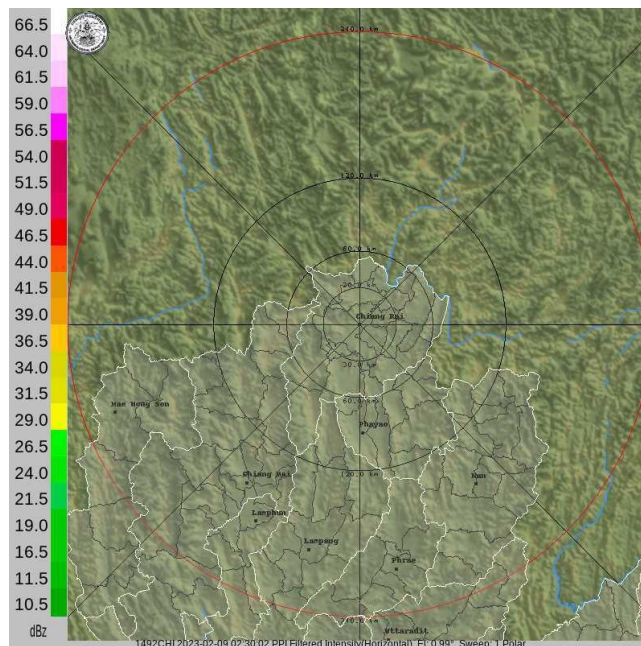


แผนที่อากาศ

รายงานสถานการณ์ลุ่มน้ำกกและโขงเหนือ วันที่ 9 กุมภาพันธ์ 2566



ภาพถ่ายดาวเทียม



เรดาร์ตรวจอากาศ

ภาพดาวเทียม : พบกลุ่มเมฆฝนบริเวณจังหวัดนครราชสีมา ชัยภูมิ สกลนคร บึงกาฬ นครพนม นครศรีธรรมราช

ภาพเรดาร์ : เวลา 08.00 น. ไม่พบกลุ่มเมฆฝนบริเวณภาคเหนือ



ระบบติดตามสถานการณ์น้ำทางไกลอัตโนมัติ

กองวิเคราะห์และประเมินสถานการณ์น้ำ กรมทรัพยากรน้ำ กระทรวงทรัพยากรธรรมชาติและสิ่งแวดล้อม
180/3 ถนนพระรามที่ 6 ซอย 34 แขวงสามเสนใน เขตพญาไท กรุงเทพมหานคร 10400 โทรศัพท์ 0 2271 6000
<http://tele-kokkhong.dwr.go.th>



รายงานสถานการณ์ลุ่มน้ำกกและโขงเหนือ วันที่ 9 กุมภาพันธ์ 2566

2) สรุปสถานการณ์ฝน

สรุปสถานการณ์ฝนในพื้นที่ลุ่มน้ำกกและโขงเหนือ จากข้อมูลตรวจวัดปริมาณน้ำฝนของสถานีโทรมาตรของระบบติดตามสถานการณ์น้ำทางไกลอัตโนมัติ กรมทรัพยากรน้ำ สละสม 24 ชั่วโมง ระหว่างวันที่ 8 กุมภาพันธ์ 2566 เวลา 07:00 น. ถึงวันที่ 9 กุมภาพันธ์ 2566 เวลา 07:00 น. และข้อมูลคาดการณ์ปริมาณน้ำฝนสละสม ดังแสดงในตารางนี้

| สถานีโทรมาตร | ที่ตั้ง | ปริมาณฝนตรวจวัดสะสม (มม.) | | | ปริมาณฝนคาดการณ์ล่วงหน้า (มม.) | | |
|---|--|---------------------------|----------|----------|--------------------------------|-------|-------|
| | | ฝนเมื่อวาน | ฝน 2 วัน | ฝน 3 วัน | วันนี้ | 1 วัน | 2 วัน |
| TC030226 โรงเรียนไชยปราการ | ต.หนองบัว อ.ไชยปราการ จ.เชียงใหม่ | 0.00 | 0.00 | 0.00 | 0.00 | 0.00 | 0.00 |
| TC030114 สะพานพ่อขุนเม็งรายมหาราช | ต.แม่ยาว อ.เมืองเชียงราย จ.เชียงราย | 0.00 | 0.00 | 0.00 | 0.00 | 0.00 | 0.00 |
| TC030317 สะพานบ้านสันมะเค็ด | ต.เวียงกาหลง อ.เวียงป่าเป้า จ.เชียงราย | 0.00 | 0.00 | 0.00 | 0.00 | 0.00 | 0.00 |
| TC020510 โรงเรียนอนุบาลดอกคำใต้ (ชุมชนสันช้างหิน) | ต.บุญเกิด อ.ดอกคำใต้ จ.พะเยา | 0.00 | 0.00 | 0.00 | 0.00 | 0.00 | 0.00 |
| TC020511 โรงเรียนบ้านร่องปอ | ต.ตงเจน อ.ภูพานยาว จ.พะเยา | 0.00 | 0.00 | 0.00 | 0.00 | 0.00 | 0.00 |
| TC020603 โรงเรียนบ้านหนองบัว | ต.เมืองพาน อ.พาน จ.เชียงราย | 0.00 | 0.00 | 0.00 | 0.00 | 0.00 | 0.00 |
| TC020512 สะพานพระธรรมมิกราช | ต.ห้วยลาน อ.ดอกคำใต้ จ.พะเยา | 0.00 | 0.00 | 0.00 | 0.00 | 0.00 | 0.00 |
| TC020705 โรงเรียนบ้านห้วยวน (เขียงค่านาคโรวาท) | ต.ห้วยวน อ.เชียงคำ จ.พะเยา | 0.00 | 0.00 | 14.00 | 0.00 | 0.00 | 0.00 |
| TC020805 สะพานบ้านป่าช้า | ต.เม็งราย อ.พญาเม็งราย จ.เชียงราย | 0.00 | 0.00 | 0.00 | 0.00 | 0.00 | 0.00 |
| TC020309 สะพานบ้านแม่คำสบเป็น | ต.แม่คำ อ.แม่จัน จ.เชียงราย | 0.00 | 0.00 | 0.00 | 0.00 | 0.00 | 0.00 |
| STN0836 บ้านสามัคคีใหม่ | ต.แม่ฟ้าหลวง อ.แม่ฟ้าหลวง จ.เชียงราย | 0.50 | 0.50 | 0.50 | 0.50 | 0.00 | 0.00 |
| STN0041 บ้านมะหินหลวง | ต.อมก๋อย อ.อมก๋อย จ.เชียงใหม่ | 1.00 | 1.00 | 1.00 | 1.00 | 0.00 | 0.00 |

หมายเหตุ : สถานี Early Warning พบสถานีที่มีฝนตก 2 สถานี



ระบบติดตามสถานการณ์น้ำทางไกลอัตโนมัติ

กองวิเคราะห์และประเมินสถานการณ์น้ำ กรมทรัพยากรน้ำ กระทรวงทรัพยากรธรรมชาติและสิ่งแวดล้อม
180/3 ถนนพระรามที่ 6 ซอย 34 แขวงสามเสนใน เขตพญาไท กรุงเทพมหานคร 10400 โทรศัพท์ 0 2271 6000
<http://tele-kokkhong.dwr.go.th>



รายงานสถานการณ์ลุ่มน้ำกกและโขงเหนือ วันที่ 9 กุมภาพันธ์ 2566

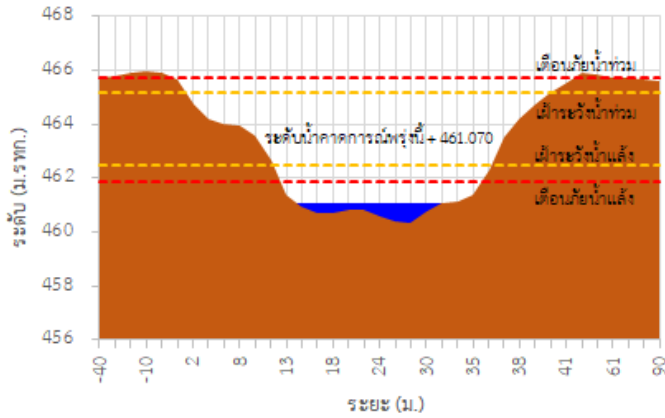
3) สรุประดับน้ำรายวัน

สรุปสถานการณ์น้ำในพื้นที่ลุ่มน้ำกกและโขงเหนือ จากข้อมูลตรวจวัดระดับน้ำของสถานีโทรมาตรโครงการพัฒนาระบบพยากรณ์และเตือนภัยทรัพยากรน้ำ กรมทรัพยากรน้ำ ณ เวลา 07:00 น. ของวันที่ 9 กุมภาพันธ์ 2566 และข้อมูลระดับน้ำคาดการณ์จากแบบจำลองคณิตศาสตร์ ดังแสดงในตารางนี้

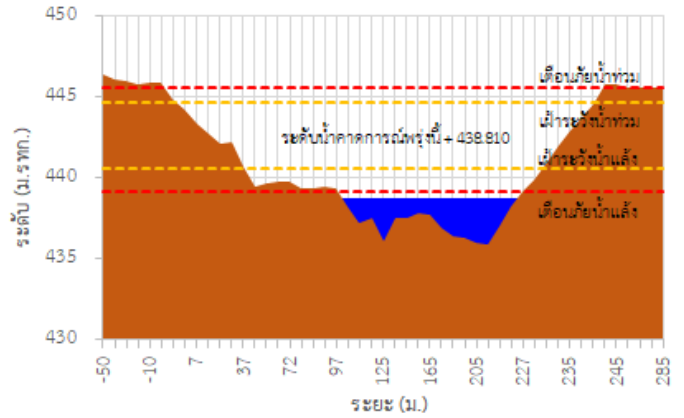
| สถานีโทรมาตร | ที่ตั้ง | ระดับเตือนภัย (ม.รทก.) | ข้อมูลระดับน้ำตรวจวัด | | ระดับน้ำคาดการณ์ล่วงหน้า (ม.รทก.) | | | |
|---------------------------------------|--|------------------------|-----------------------|--------|-----------------------------------|--------|--------|---------|
| | | | เมื่อวาน | วันนี้ | 1 วัน | 2 วัน | 3 วัน | แนวโน้ม |
| TC030227 สะพานบ้านสบมาว | ต.เวียง อ.ฝาง จ.เชียงใหม่ | 465.76 | 461.09 | 461.08 | 461.07 | 461.06 | 461.05 | คงที่ ▶ |
| TC030113 สะพานมิตรภาพแม่น้ำนาง-ท่าตอน | ต.แม่ปางวาง อ.แม่สาย จ.เชียงใหม่ | 445.58 | 438.84 | 438.82 | 438.81 | 438.80 | 438.79 | คงที่ ▶ |
| TC030114 สะพานพ่อขุนเม็งรายมหาราช | ต.แม่ยาว อ.เมืองเชียงราย จ.เชียงราย | 400.94 | 393.51 | 393.50 | 393.49 | 393.48 | 393.47 | คงที่ ▶ |
| TC030317 สะพานบ้านสันมะเค็ด | ต.เวียงกาหลง อ.เวียงป่าเป้า จ.เชียงราย | 561.04 | 555.29 | 555.29 | 555.29 | 555.29 | 555.29 | คงที่ ▶ |
| TC030318 สะพานบ้านป่ารวก | ต.ธารทอง อ.พาน จ.เชียงราย | 424.53 | 416.27 | 416.27 | 416.27 | 416.27 | 416.27 | คงที่ ▶ |
| TC030115 สะพานสบกก | ต.บ้านแซว อ.เชียงแสน จ.เชียงราย | 365.03 | 358.38 | 358.40 | 358.41 | 358.42 | 358.43 | คงที่ ▶ |
| TC020512 สะพานพระธรรมมิกราช | ต.ห้วยลาน อ.ดอกคำใต้ จ.พะเยา | 376.45 | 371.39 | 371.32 | 371.29 | 371.28 | 371.27 | คงที่ ▶ |
| TC020805 สะพานบ้านป่าข่า | ต.เม็งราย อ.พญาเม็งราย จ.เชียงราย | 359.18 | 350.50 | 350.50 | 350.50 | 350.50 | 350.50 | คงที่ ▶ |
| TC020903 สะพานบ้านหล่ายงาว | ต.หล่ายงาว อ.เวียงแก่น จ.เชียงราย | 361.50 | 358.37 | 358.37 | 358.37 | 358.37 | 358.37 | คงที่ ▶ |
| TC020309 สะพานบ้านแม่คำสบเปิน | ต.แม่คำ อ.แม่จัน จ.เชียงราย | 402.95 | 396.37 | 396.37 | 396.37 | 396.37 | 396.37 | คงที่ ▶ |

รายงานสถานการณ์ลุ่มน้ำกกและโขงเหนือ วันที่ 9 กุมภาพันธ์ 2566

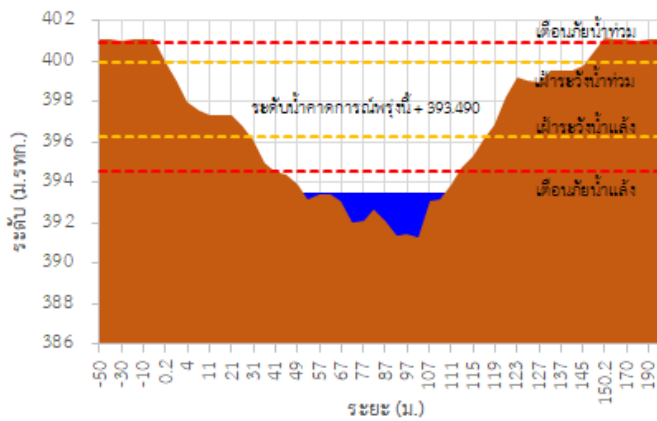
TC030227 สะพานบ้านสมมา



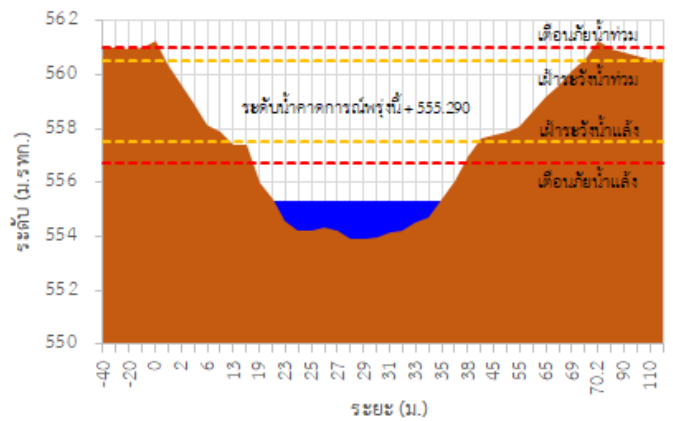
TC030113 สะพานมิตรภาพแม่ลาวง-ท่าตอน



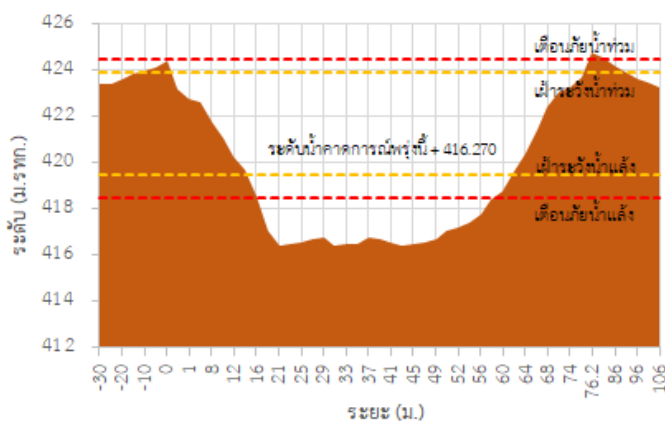
TC030114 สะพานพ่อยูนเมืองรามหาราช



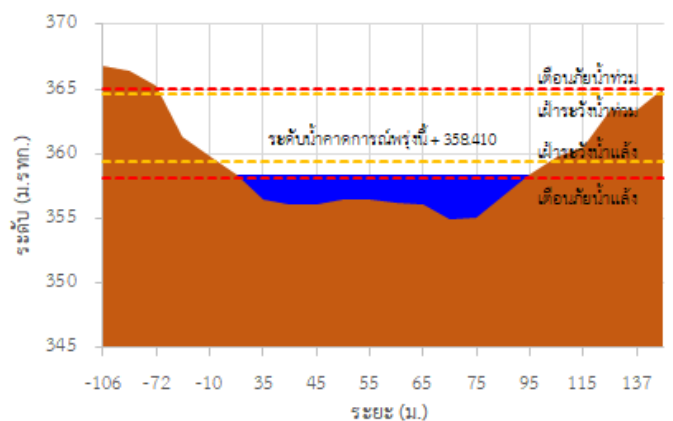
TC030317 สะพานบ้านสันมะเค็ด



TC030318 สะพานบ้านป่ารวก

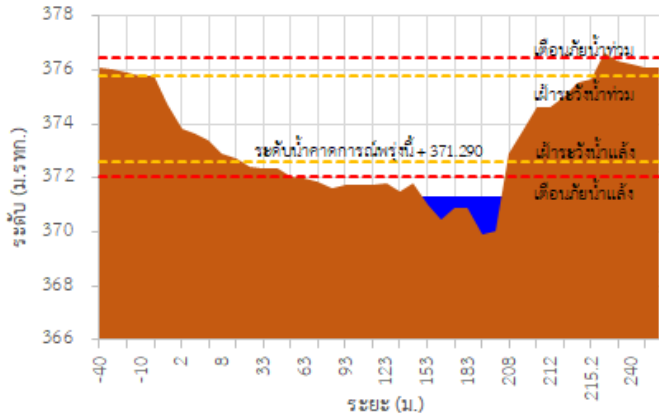


TC030115 สะพานสบกก

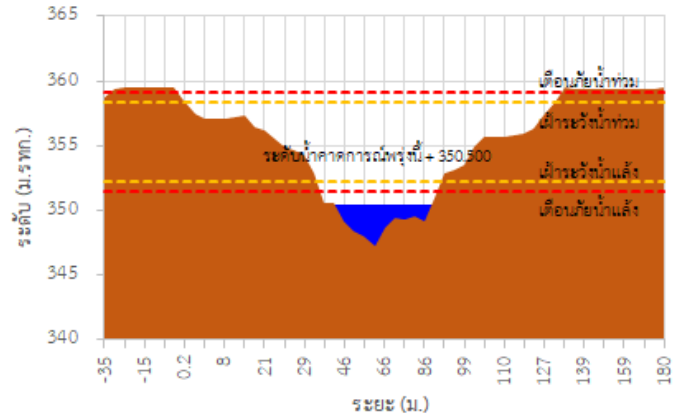


รายงานสถานการณ์ลุ่มน้ำกกและโขงเหนือ วันที่ 9 กุมภาพันธ์ 2566

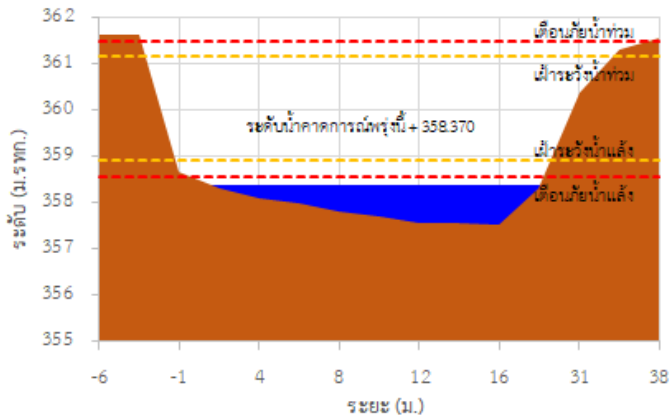
TC020512 สะพานพระธรรมมิกราช



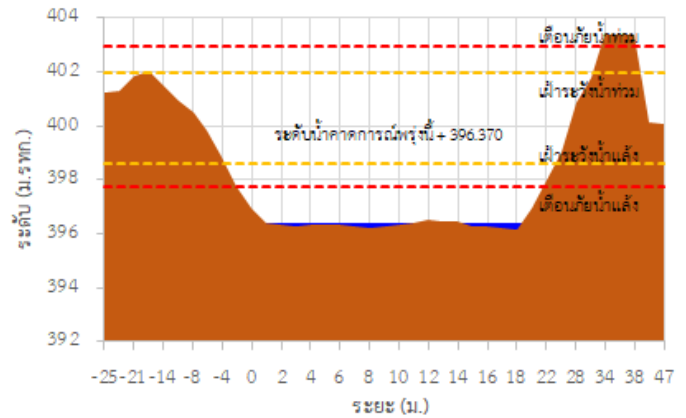
TC020805 สะพานบ้านป่าง่า



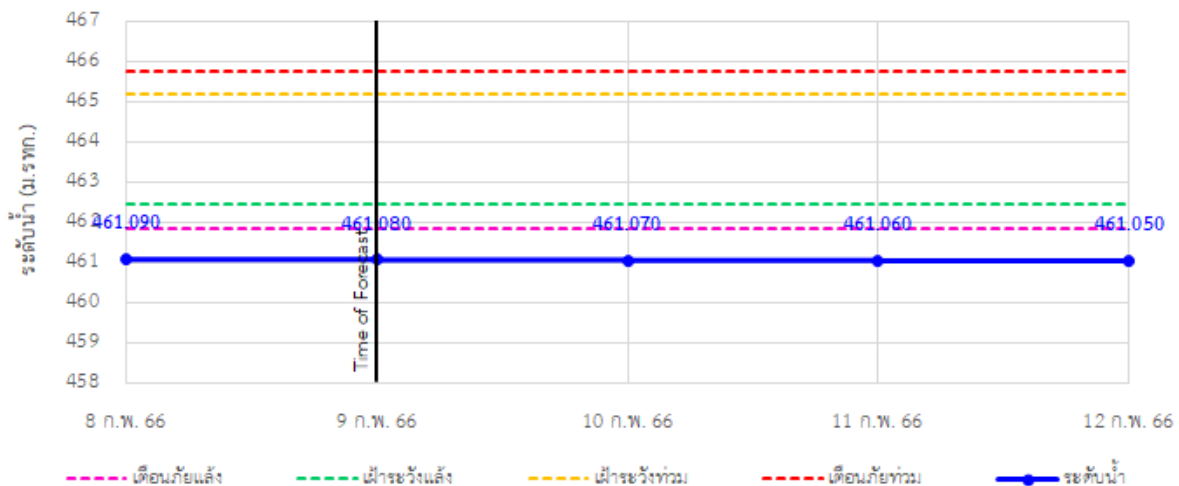
TC020903 สะพานบ้านห้วยยาว



TC020309 สะพานบ้านแม่คำสับเป็น

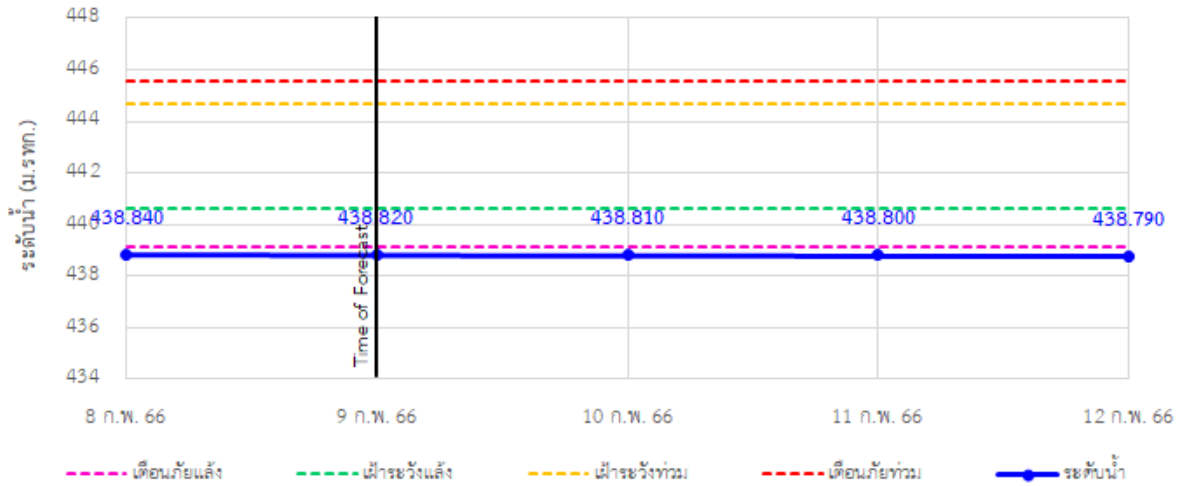


TC030227 สะพานบ้านสบมาว ต.เวียง อ.ฝาง จ.เชียงใหม่

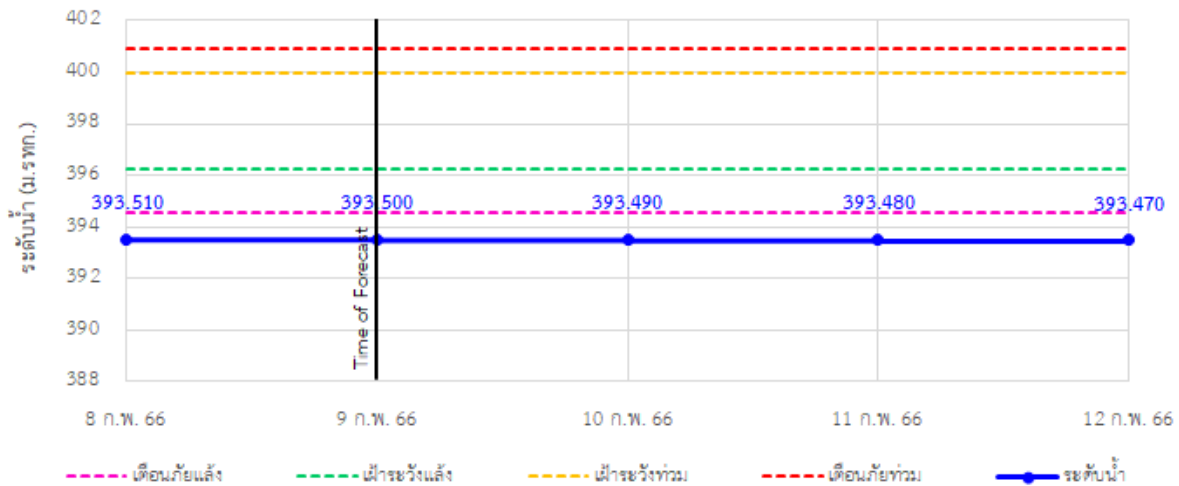


รายงานสถานการณ์ลุ่มน้ำกกและโขงเหนือ วันที่ 9 กุมภาพันธ์ 2566

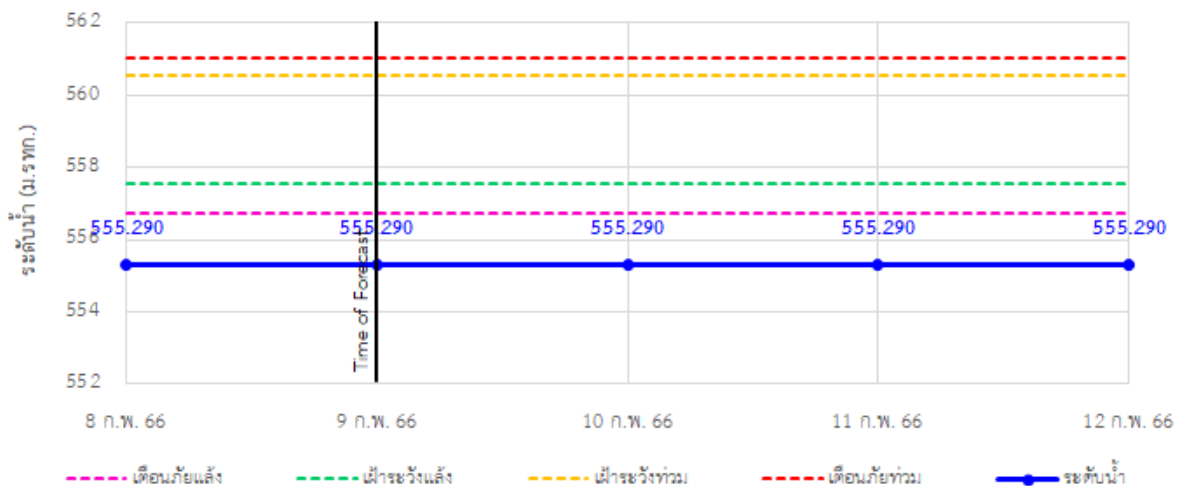
TC030113 สะพานมิตรภาพแม่ยาวาง-ท่าตอน ต.แม่ยาว อ.แม่เมาะ จ.เชียงใหม่



TC030114 สะพานพ่วงขุนเม็งรายมหาราช ต.แม่ยาว อ.เมืองเชียงราย จ.เชียงราย

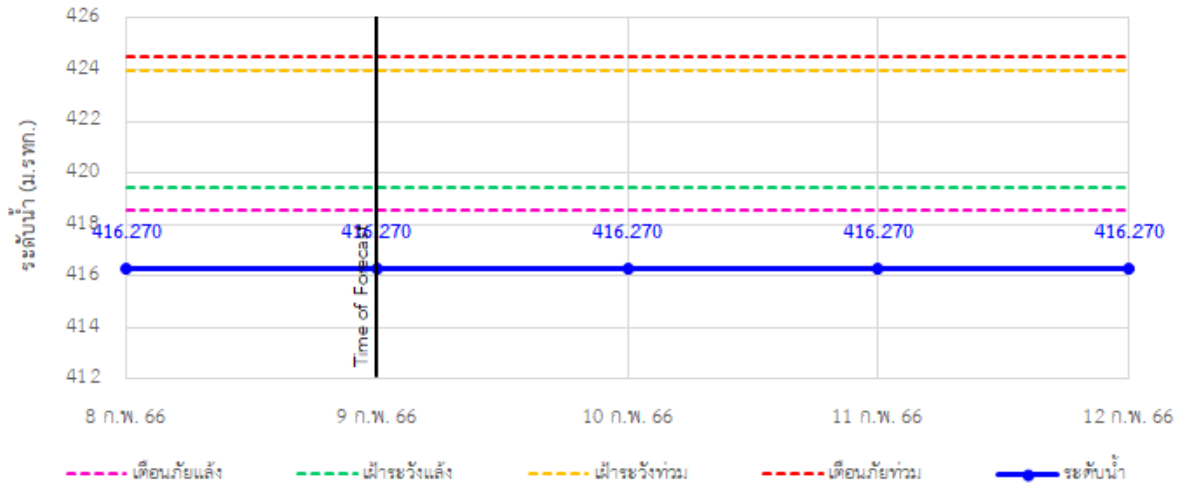


TC030317 สะพานบ้านสันมะเค็ด ต.เวียงกาหลง อ.เวียงป่าเป้า จ.เชียงราย

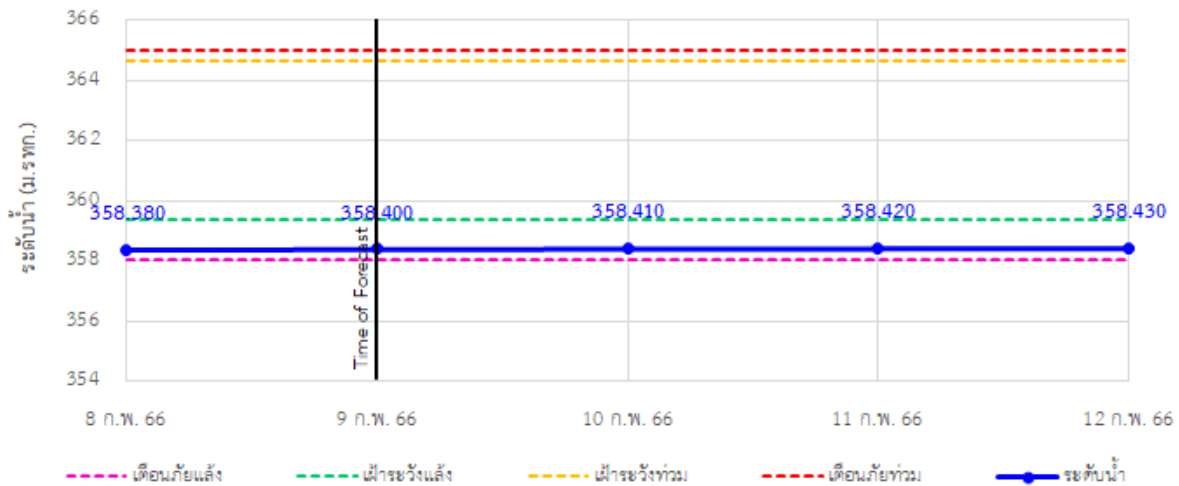


รายงานสถานการณ์ลุ่มน้ำกกและโขงเหนือ วันที่ 9 กุมภาพันธ์ 2566

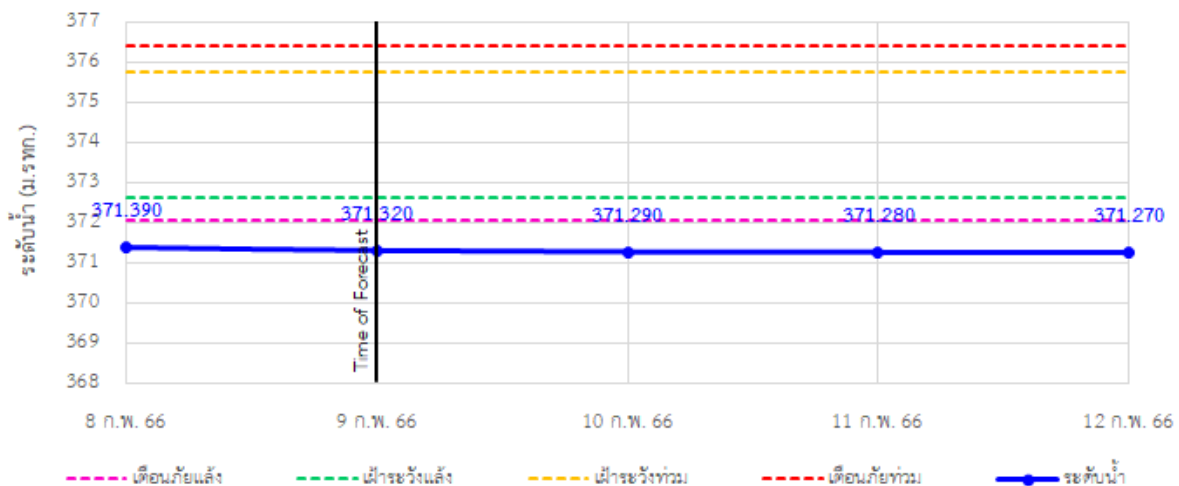
TC030318 สะพานบ้านป่ารวก ต.ธารทอง อ.พาน จ.เชียงราย



TC030115 สะพานสบกก ต.บ้านแซว อ.เชียงแสน จ.เชียงราย

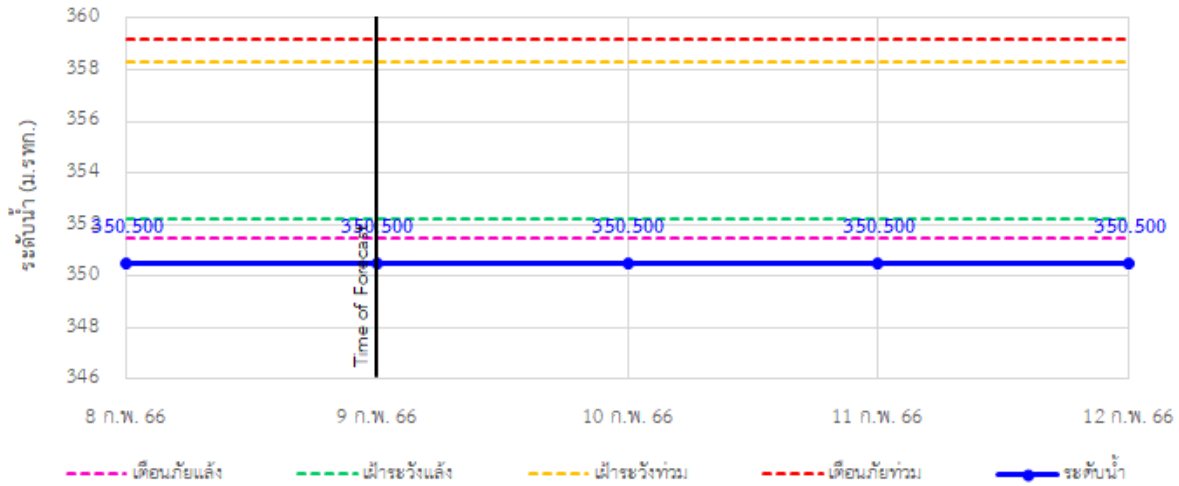


TC020512 สะพานพระธรรมมิกราช ต.ห้วยลาน อ.ดอกคำใต้ จ.พะเยา

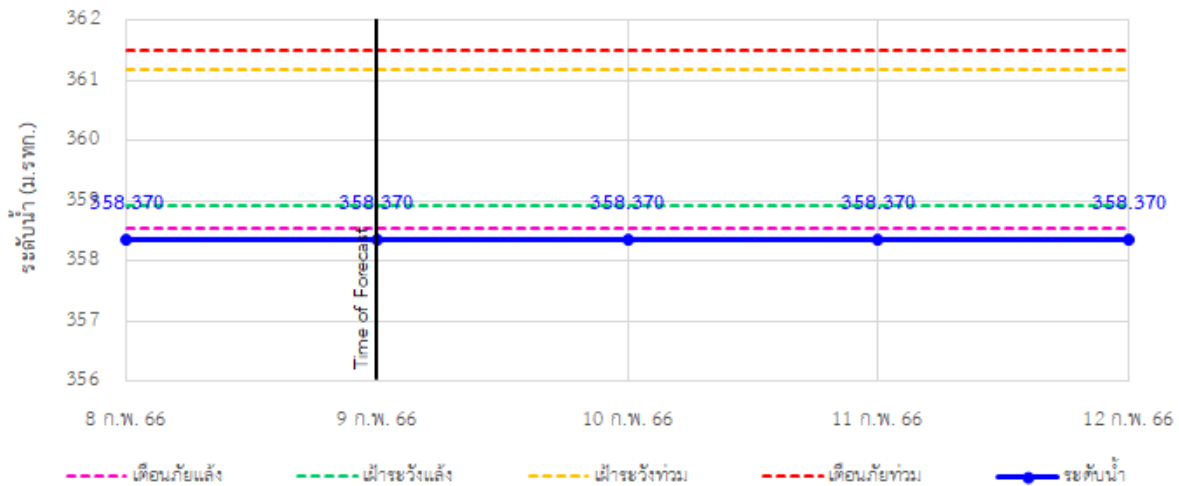


รายงานสถานการณ์ลุ่มน้ำกกและโขงเหนือ วันที่ 9 กุมภาพันธ์ 2566

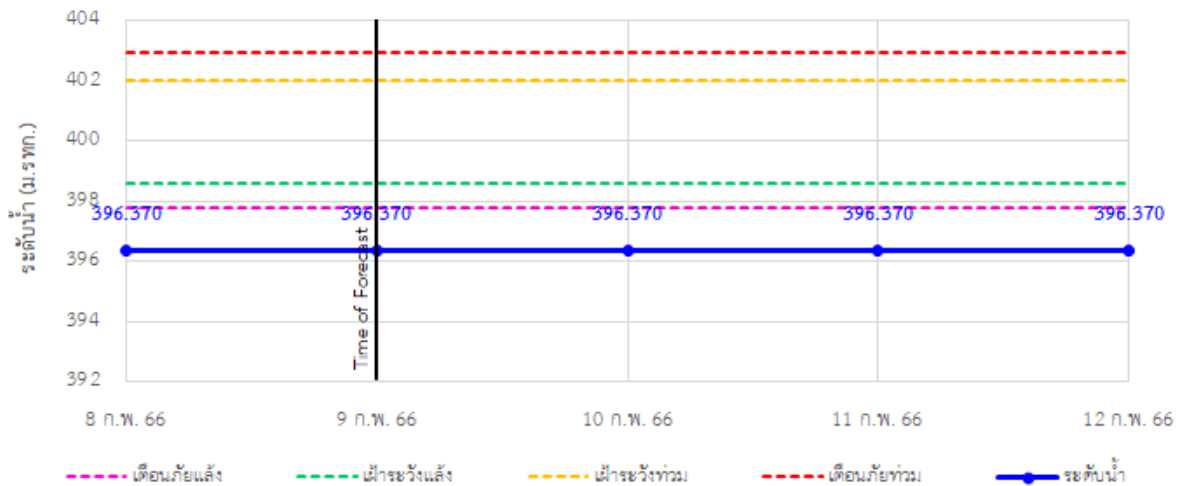
TC020805 สะพานบ้านป่าช้า ต.เมืองราย อ.พญาเม็งราย จ.เชียงราย



TC020903 สะพานบ้านห้วยงาว ต.ห้วยงาว อ.เวียงแก่น จ.เชียงราย



TC020309 สะพานบ้านแม่คำสเปิน ต.แม่คำ อ.แม่จัน จ.เชียงราย





ระบบติดตามสถานการณ์น้ำทางไกลอัตโนมัติ

กองวิเคราะห์และประเมินสถานการณ์น้ำ กรมทรัพยากรน้ำ กระทรวงทรัพยากรธรรมชาติและสิ่งแวดล้อม
180/3 ถนนพระรามที่ 6 ซอย 34 แขวงสามเสนใน เขตพญาไท กรุงเทพมหานคร 10400 โทรศัพท์ 0 2271 6000
<http://tele-kokkhong.dwr.go.th>

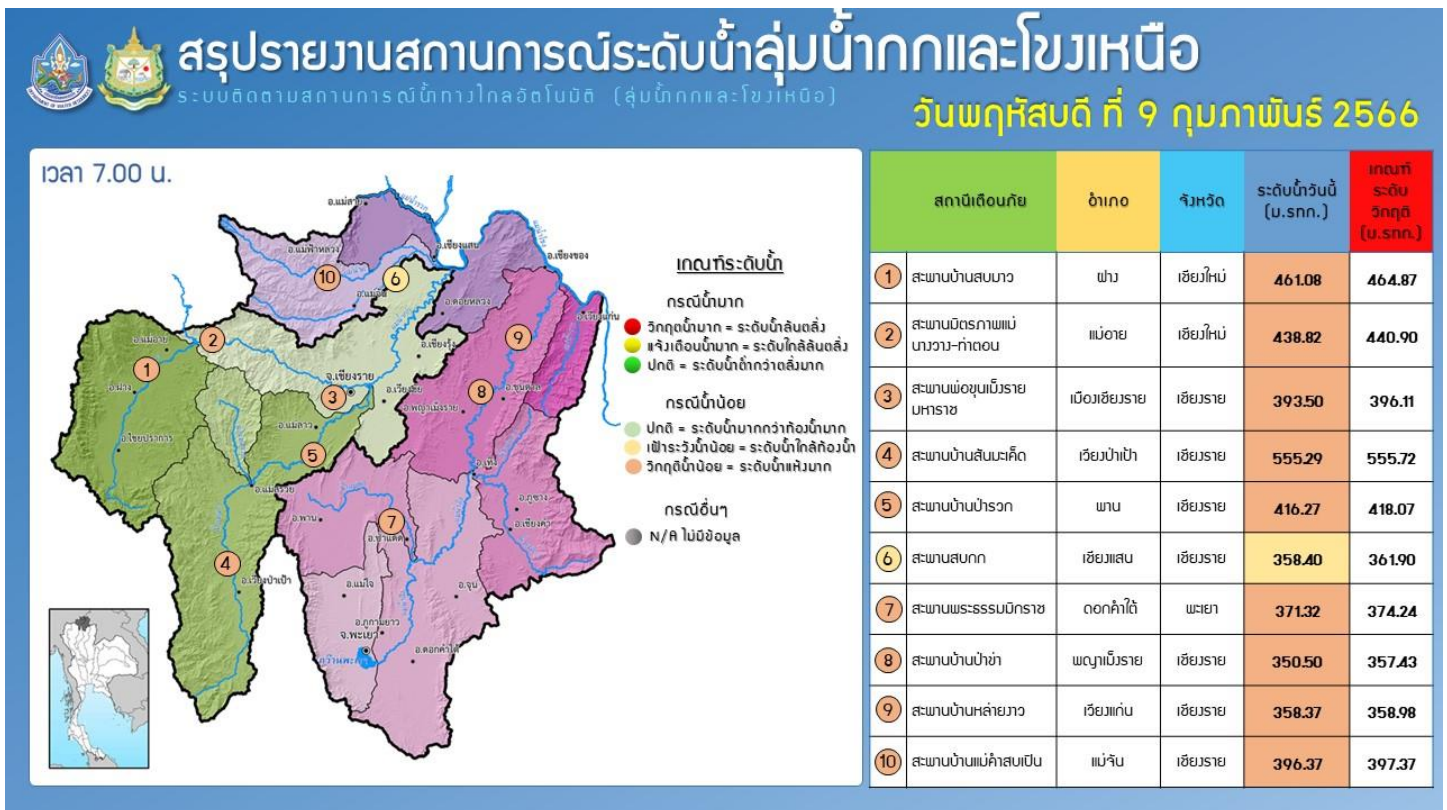
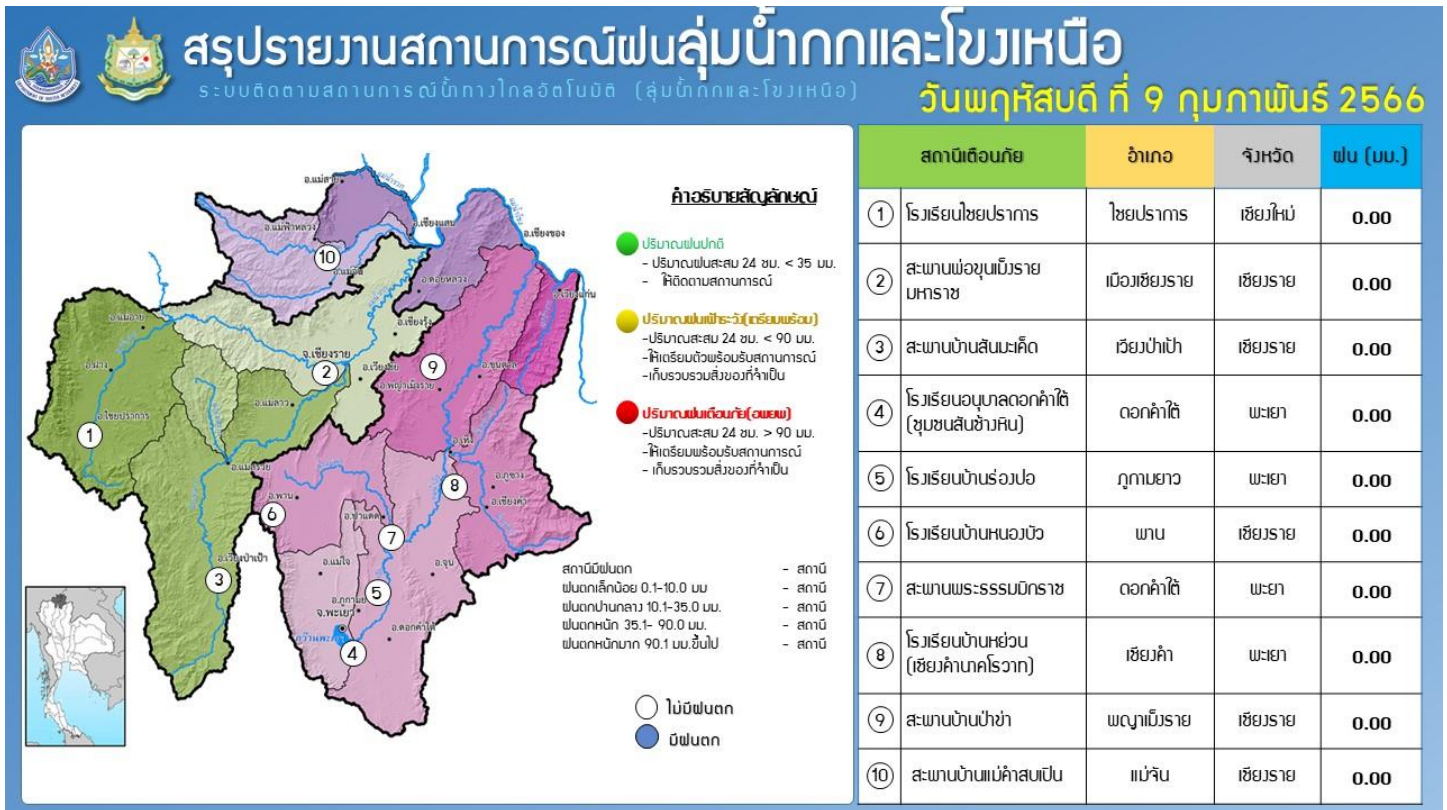


รายงานสถานการณ์ลุ่มน้ำกกและโขงเหนือ วันที่ 9 กุมภาพันธ์ 2566

4) สรุปสถานการณ์น้ำ

สรุปสถานการณ์น้ำในพื้นที่ลุ่มน้ำกกและโขงเหนือ พบว่า สถานีสะพานบ้านสบมาว สถานีสะพานมิตรภาพแม่น้ำโขง-ท่าตอน สถานีสะพานพ่อขุนเม็งรายมหาราช สถานีสะพานบ้านสันมะเค็ด สถานีสะพานบ้านป่ารวก สถานีสะพานพระธรรมมิกกราช สถานีสะพานบ้านป่าซ่า สถานีสะพานบ้านหล่ายขาว และสถานีสะพานบ้านแม่คำสบเปิน (9 สถานี) อยู่ในสถานะเตือนภัยน้ำแล้ง สถานีสะพานสบกก (1 สถานี) อยู่ในสถานะฝ้าระวังน้ำแล้ง โดยระดับน้ำในลำน้ำส่วนใหญ่มีแนวโน้มคงที่

รายงานสถานการณ์ลุ่มน้ำกกและโขงเหนือ วันที่ 9 กุมภาพันธ์ 2566



รายงานสถานการณ์น้ำลุ่มน้ำเจ้าพระยา

วันที่ 9 กุมภาพันธ์ 2566

1. สภาพภูมิอากาศ

ลักษณะอากาศทั่วไป (ที่มา: กรมอุตุนิยมวิทยา)

พยากรณ์อากาศ 24 ชั่วโมงข้างหน้า ประเทศไทยมีอากาศร้อนโดยทั่วไป ในขณะที่มีลมใต้และลมตะวันออกเฉียงใต้กำลังอ่อนพัดนำความชื้นจากทะเลจีนใต้ และอ่าวไทยเข้ามาปกคลุมภาคตะวันออกเฉียงเหนือตอนล่าง ภาคกลาง รวมทั้งกรุงเทพมหานครและปริมณฑล และภาคตะวันออก ลักษณะเช่นนี้ทำให้ประเทศไทยมีฝนฟ้าคะนองเกิดขึ้นได้บางพื้นที่ ในขณะที่ลมฝ่ายตะวันตกในระดับบนเคลื่อนเข้าปกคลุมภาคเหนือ ทำให้บริเวณดังกล่าวยังคงมีอากาศหนาวเย็นในตอนเช้า ขอให้ประชาชนบริเวณประเทศไทยดูแลรักษาสุขภาพเนื่องจากสภาพอากาศที่เปลี่ยนแปลง สำหรับลมตะวันออกเฉียงใต้และลมตะวันออกเฉียงใต้ที่พัดปกคลุมอ่าวไทย ภาคใต้ และทะเลอันดามันมีกำลังอ่อน ทำให้ภาคใต้มีฝนฟ้าคะนองบางแห่ง

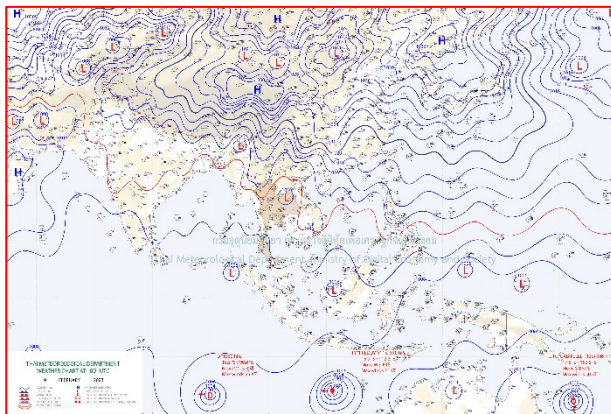
ฝุ่นละอองในระยะนี้: ประเทศไทยตอนบนมีแนวโน้มของการสะสมฝุ่นละออง/หมอกควันอยู่ในเกณฑ์เล็กน้อย เว้นแต่ภาคเหนือ เนื่องจากมีการระบายที่ดี

สภาพอากาศภาคกลาง

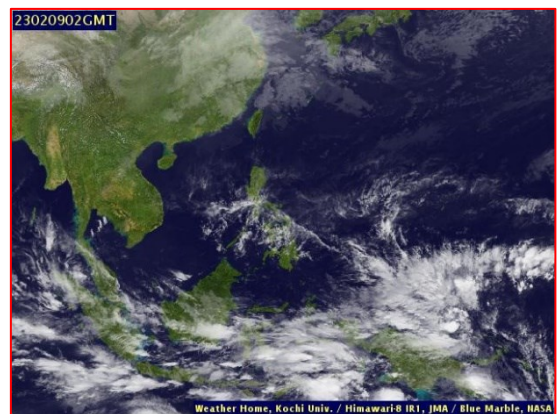
อากาศร้อนกับมีฟ้าหลัวในตอนกลางวัน กับมีฝนฟ้าคะนอง ร้อยละ 10 ของพื้นที่ ส่วนมากบริเวณจังหวัดพระนครศรีอยุธยา ลพบุรี สระบุรี และราชบุรี อุณหภูมิต่ำสุด 22-25 องศาเซลเซียส อุณหภูมิสูงสุด 35-37 องศาเซลเซียส ลมใต้ ความเร็ว 10-15 กม./ชม.

ผลคาดการณ์ปริมาณน้ำฝนล่วงหน้า 1-7 วัน ภาคกลาง

มีหมอกบางในตอนเช้า กับมีอากาศร้อนและมีฟ้าหลัวในตอนกลางวัน โดยมีฝนฟ้าคะนองร้อยละ 10 - 20 ของพื้นที่ ส่วนมากทางตอนล่างของภาค ตลอดช่วง อุณหภูมิต่ำสุด 22 - 25 องศาเซลเซียส อุณหภูมิสูงสุด 32 - 37 องศาเซลเซียส ลมใต้ ความเร็ว 10 - 20 กม./ชม.



แผนที่อากาศ วันที่ 9 ก.พ. 2566 เวลา 07.00 น.



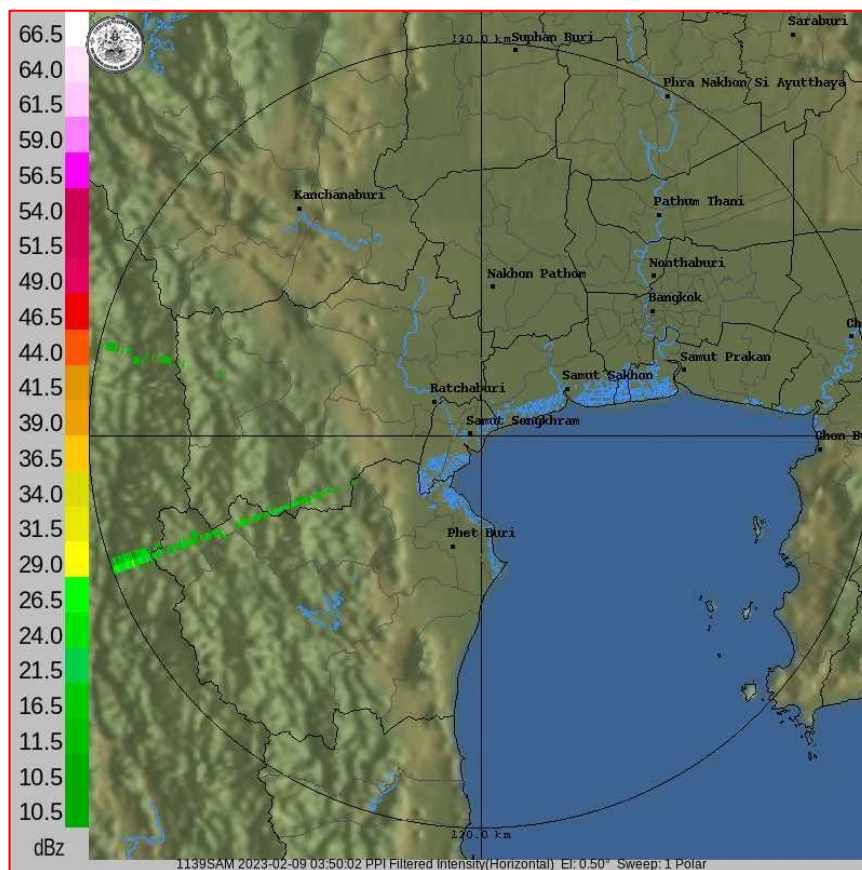
ภาพถ่ายจากดาวเทียม วันที่ 9 ก.พ. 2566

2. สถานการณ์ฝน

จากข้อมูลสถานการณ์ฝนในพื้นที่ลุ่มน้ำเจ้าพระยาของวันที่ 8 กุมภาพันธ์ 2566 จากกรมทรัพยากรน้ำ กรมอุตุนิยมวิทยา กรมชลประทาน และสถาบันสารสนเทศทรัพยากรน้ำ (องค์การมหาชน) พบว่ามีฝนตกในพื้นที่ลุ่มน้ำเจ้าพระยา

ข้อมูลสถานการณ์ฝนในพื้นที่ลุ่มน้ำเจ้าพระยา ณ วันที่ 8 กุมภาพันธ์ 2566 เวลา 07.00 น.

| ลุ่มน้ำ | จังหวัด* | ปริมาณฝน 24 ชม.(มม.) |
|--|-----------------------|-------------------------|
| เจ้าพระยา | นครสวรรค์ | ไม่มีฝน |
| | พระนครศรีอยุธยา | ไม่มีฝน |
| | ปทุมธานี (สภษ.) | 0.8 |
| | ลพบุรี | ไม่มีฝน |
| | กรุงเทพฯ (บางนา สภษ.) | ไม่มีฝน |
| หมายเหตุ “ - ” คือ ยังไม่ได้รับรายงาน, *จังหวัดมีพื้นที่ลุ่มน้ำมากกว่าร้อยละ 50 ขึ้นไป | | |

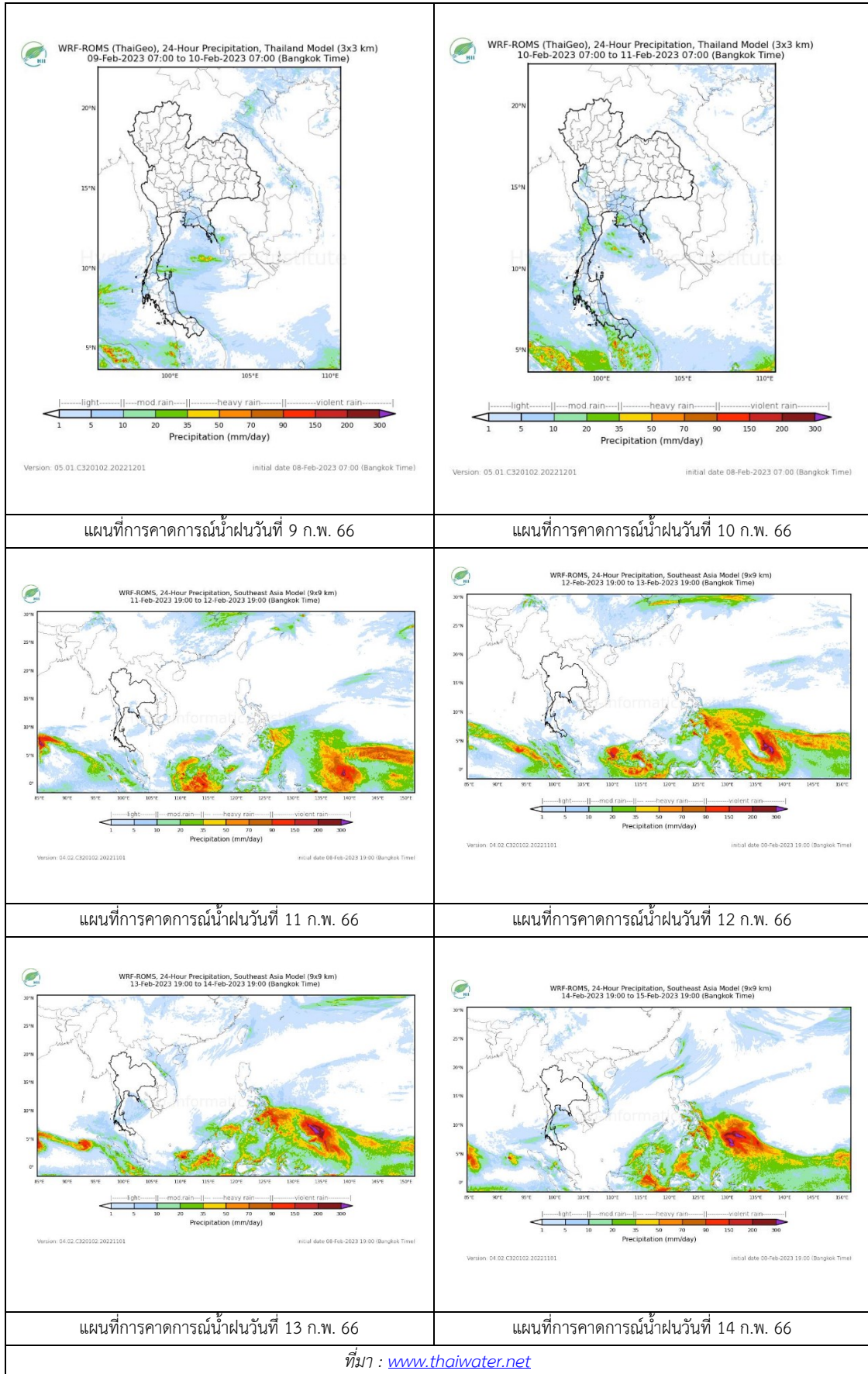


ภาพเรดาร์ตรวจอากาศ “สถานีสมุทรสงคราม”

ณ วันที่ 9 กุมภาพันธ์ 2566 เวลา 10.50 น.

(ที่มา : กรมอุตุนิยมวิทยา <https://weather.tmd.go.th/phs.php>)

สถานการณ์น้ำฝน (แผนภาพคาดการณ์ฝนล่วงหน้าความละเอียดสูง WRF-ROMS Model)



3. ข้อมูลปริมาณน้ำในลำน้ำ

สถานการณ์น้ำท่า 5 – 9 ก.พ. 2566 (ที่มา: กรมชลประทาน)

| สถานี | แม่น้ำ | อำเภอ | จังหวัด | ระดับตลิ่ง | อาทิตย | จันทร์ | อังคาร | พุธ | พฤหัสบดี | แนวโน้ม (เพิ่ม/ลด) |
|-------|-----------|---------------------|---------------------|--------------------------|-----------|-----------|-----------|-----------|-----------|-----------------------|
| | | | | ปริมาณน้ำ (ลบ.ม./วิ.) | 5 ก.พ. | 6 ก.พ. | 7 ก.พ. | 8 ก.พ. | 9 ก.พ. | |
| C.2 | เจ้าพระยา | เมือง | นครสวรรค์ | 25.70 | 18.13 | 18.08 | 18.18 | 18.16 | 18.01 | ลดลง |
| | | | | 3590.00 | 423.00 | 410.00 | 436.00 | 431.00 | 393.00 | |
| C.13 | เจ้าพระยา | สรรพยา | ชัยนาท | 16.34 | 15.26 | 15.38 | 15.31 | 15.37 | 15.29 | ลดลง |
| | | | | 2840.00 | 70.00 | 70.00 | 70.00 | 70.00 | 70.00 | |
| C.3 | เจ้าพระยา | เมือง สิงห์บุรี | สิงห์บุรี | 13.40 | 1.92 | 1.92 | 1.93 | 1.94 | 1.98 | เพิ่มขึ้น |
| | | | | 713.00 | *** | *** | *** | *** | *** | |
| C.35 | เจ้าพระยา | พระนคร ศรีอยุธยา | พระนคร ศรีอยุธยา | 4.35 | 0.12 | 0.17 | 0.20 | 0.24 | 0.36 | เพิ่มขึ้น |
| | | | | 1179.00 | *** | *** | *** | *** | *** | |
| C.36 | เจ้าพระยา | บางบาล | พระนคร ศรีอยุธยา | 4.36 | 0.50 | 0.52 | 0.58 | 0.60 | 0.67 | เพิ่มขึ้น |
| | | | | 420.00 | *** | *** | *** | *** | *** | |
| C.37 | เจ้าพระยา | บางบาล | พระนคร ศรีอยุธยา | 4.14 | 0.35 | 0.41 | 0.39 | 0.45 | 0.54 | เพิ่มขึ้น |
| | | | | 44.00 | *** | *** | *** | *** | *** | |

*** ยังไม่ได้รับรายงาน

| | |
|---|--|
|  |  |
| <p>บ้านท้ายตง ต.บางกระบือ อ.สามโคก จ.ปทุมธานี (ลุ่มน้ำเจ้าพระยา)</p> | <p>สะพานปรีดีธำรงค์ ต.หัวรอ อ.พระนครศรีอยุธยา จ.พระนครศรีอยุธยา (ลุ่มน้ำเจ้าพระยา)</p> |
|  |  |
| <p>บ้านทับกฤช ต.ทับกฤชใต้ อ.ชุมแสง จ.นครสวรรค์ (ลุ่มน้ำเจ้าพระยา)</p> | <p>สะพานเดชาวงค์ ต.ปากน้ำโพธิ์ อ.เมือง จ.นครสวรรค์ (ลุ่มน้ำเจ้าพระยา)</p> |

| | |
|--|--|
|  |  |
| <p>วัดโคกจันทร์ ต.โพนางดำ อ.สรรพยา จ.ชัยนาท (ลุ่มน้ำเจ้าพระยา)</p> | <p>ศาลากลางสมุทรปราการ ต.ปากน้ำ อ.เมือง จ.สมุทรปราการ (ลุ่มน้ำเจ้าพระยา)</p> |
|  | |
| <p>บ้านหาดเสลา ต.หัวดง อ.เก้าเลี้ยว จ.นครสวรรค์ (ลุ่มน้ำเจ้าพระยา)</p> | |

ปริมาณน้ำในลำน้ำในพื้นที่ลุ่มน้ำเจ้าพระยา

(หมายเหตุ ที่มา : <http://mekhala.dwr.go.th/cctv/>)

4. สรุป

- รายงานสถานการณ์น้ำลุ่มน้ำเจ้าพระยาวันที่ 9 กุมภาพันธ์ 2566
- สถานการณ์น้ำในลุ่มน้ำเจ้าพระยาอยู่ในภาวะปกติ ระดับน้ำในลำน้ำส่วนใหญ่มีแนวโน้มลดลง เพิ่มขึ้น

รายงานสถานการณ์น้ำลุ่มน้ำบางปะกง-ปราจีนบุรี

วันที่ 9 กุมภาพันธ์ 2566

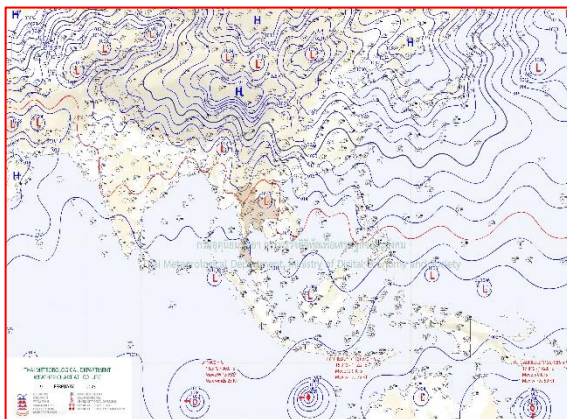
1) สภาพภูมิอากาศ (ที่มา : กรมอุตุนิยมวิทยา)

ลักษณะอากาศทั่วไป

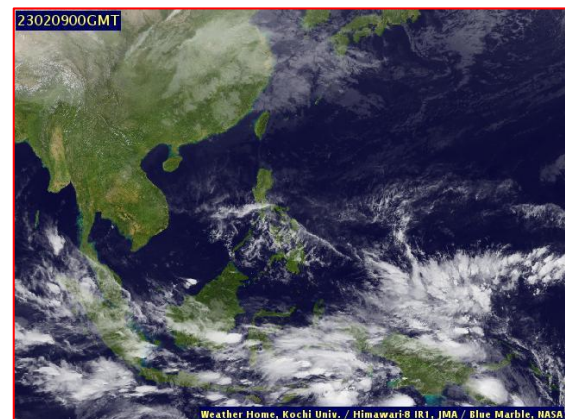
พยากรณ์อากาศ 24 ชั่วโมงข้างหน้า ประเทศไทยมีอากาศร้อนโดยทั่วไป ในขณะที่มีลมใต้และลมตะวันออกเฉียงใต้กำลังอ่อนพัดนำความชื้นจากทะเลจีนใต้ และอ่าวไทยเข้ามาปกคลุมภาคตะวันออกเฉียงเหนือตอนล่าง ภาคกลาง รวมทั้งกรุงเทพมหานครและปริมณฑล และภาคตะวันออก ลักษณะเช่นนี้ทำให้ประเทศไทยมีฝนฟ้าคะนองเกิดขึ้นได้บางพื้นที่ ในขณะที่ลมฝ่ายตะวันตกในระดับบนเคลื่อนเข้าปกคลุมภาคเหนือ ทำให้บริเวณดังกล่าวยังคงมีอากาศหนาวเย็นในตอนเช้า สำหรับลมตะวันออกและลมตะวันออกเฉียงใต้ที่พัดปกคลุมอ่าวไทย ภาคใต้ และทะเลอันดามันมีกำลังอ่อน ทำให้ภาคใต้มีฝนฟ้าคะนองบางแห่ง

สภาพอากาศภาคตะวันออก

อากาศร้อนกับมีฟ้าหลัวในตอนกลางวัน โดยมีฝนฟ้าคะนอง ร้อยละ 20 ของพื้นที่ ส่วนมากบริเวณจังหวัดชลบุรี ระยอง จันทบุรี และตราด อุณหภูมิต่ำสุด 24-26 องศาเซลเซียส อุณหภูมิสูงสุด 31-36 องศาเซลเซียส ลมตะวันออกเฉียงใต้ ความเร็ว 15-30 กม./ชม. ทะเลมีคลื่นต่ำกว่า 1 เมตร ห่างฝั่งคลื่นสูงประมาณ 1 เมตร



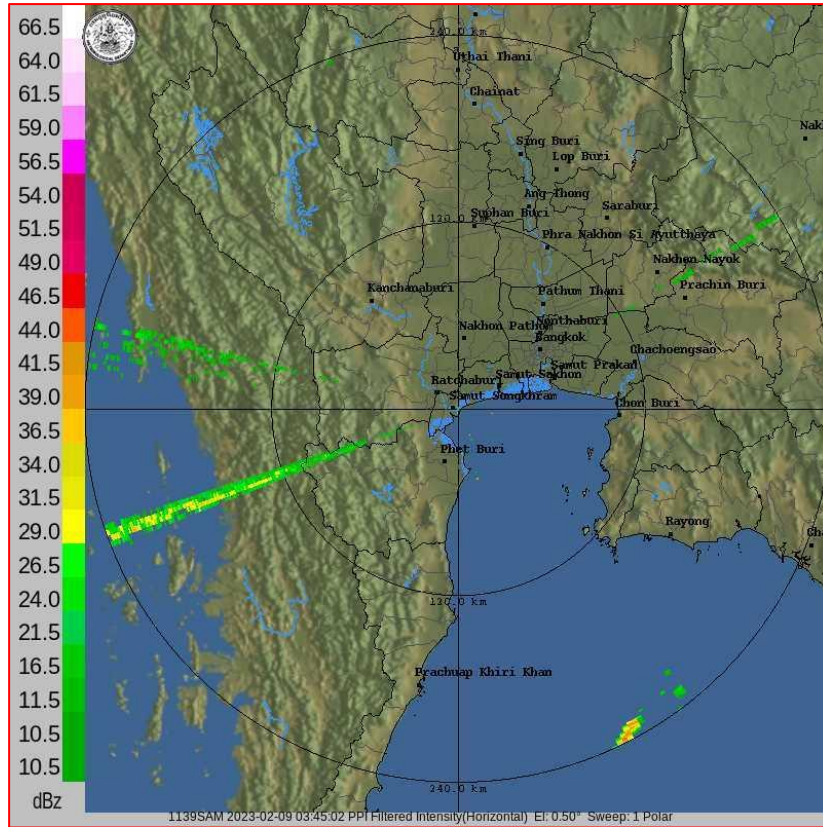
แผนที่อากาศวันที่ 9 ก.พ. 66 เวลา 07.00 น.



ภาพถ่ายจากดาวเทียมวันที่ 9 ก.พ. 66 เวลา 07.00 น.

2) สถานการณ์ฝน

จากข้อมูลสถานการณ์ฝนในพื้นที่ลุ่มน้ำบางปะกง-ปราจีนบุรี ของวันที่ 9 กุมภาพันธ์ 2566 จากกรมอุตุนิยมวิทยา สถาบันสารสนเทศทรัพยากรน้ำ (องค์การมหาชน) กรมชลประทาน และกรมทรัพยากรน้ำพบว่า ไม่มีฝนตกในพื้นที่



ภาพเรดาร์ตรวจอากาศ “สถานีสมุทรสงคราม”

ณ วันที่ 9 กุมภาพันธ์ 2566 เวลา 10.45 น.

(ที่มา : กรมอุตุนิยมวิทยา)

สถานการณ์น้ำฝน

| | |
|---|---|
| <p>WRF-ROMS (ThaiGeo), 24-Hour Precipitation, Thailand Model (3x3 km) 08-Feb-2023 07:00 to 09-Feb-2023 07:00 (Bangkok Time)</p> <p>Version: 05.01.C320102.20221201 initial date 08-Feb-2023 07:00 (Bangkok Time)</p> | <p>WRF-ROMS (ThaiGeo), 24-Hour Precipitation, Thailand Model (3x3 km) 09-Feb-2023 07:00 to 10-Feb-2023 07:00 (Bangkok Time)</p> <p>Version: 05.01.C320102.20221201 initial date 08-Feb-2023 07:00 (Bangkok Time)</p> |
| <p>แผนที่การคาดการณ์น้ำฝนวันที่ 9 ก.พ. 66</p> | <p>แผนที่การคาดการณ์น้ำฝนวันที่ 10 ก.พ. 66</p> |
| <p>WRF-ROMS (ThaiGeo), 24-Hour Precipitation, Thailand Model (3x3 km) 10-Feb-2023 07:00 to 11-Feb-2023 07:00 (Bangkok Time)</p> <p>Version: 05.01.C320102.20221201 initial date 08-Feb-2023 07:00 (Bangkok Time)</p> | <p>WRF-ROMS, 24-Hour Precipitation, Southeast Asia Model (9x9 km) 11-Feb-2023 07:00 to 12-Feb-2023 07:00 (Bangkok Time)</p> <p>Version: 05.01.C320102.20221201 initial date 08-Feb-2023 07:00 (Bangkok Time)</p> |
| <p>แผนที่การคาดการณ์น้ำฝนวันที่ 11 ก.พ. 66</p> | <p>แผนที่การคาดการณ์น้ำฝนวันที่ 12 ก.พ. 66</p> |
| <p>WRF-ROMS, 24-Hour Precipitation, Southeast Asia Model (9x9 km) 12-Feb-2023 07:00 to 13-Feb-2023 07:00 (Bangkok Time)</p> <p>Version: 05.01.C320102.20221201 initial date 08-Feb-2023 07:00 (Bangkok Time)</p> | <p>WRF-ROMS, 24-Hour Precipitation, Southeast Asia Model (9x9 km) 13-Feb-2023 07:00 to 14-Feb-2023 07:00 (Bangkok Time)</p> <p>Version: 05.01.C320102.20221201 initial date 08-Feb-2023 07:00 (Bangkok Time)</p> |
| <p>แผนที่การคาดการณ์น้ำฝนวันที่ 13 ก.พ. 66</p> | <p>แผนที่การคาดการณ์น้ำฝนวันที่ 14 ก.พ. 66</p> |
| <p>ที่มา : www.thaiwater.net</p> | |
| <p>ผลการคาดการณ์ปริมาณฝนล่วงหน้า</p> | |

3) ข้อมูลปริมาณน้ำในลำน้ำ

สถานการณ์น้ำท่า (5 – 9 ก.พ. 66 ที่มา : กรมชลประทาน เวลา 06.00 น.)

| สถานี | อำเภอ | จังหวัด | ลุ่มน้ำ | ระดับ | อาทิตย์ | จันทร์ | อังคาร | พุธ | พฤหัสบดี | แนว โน้ม (เพิ่ม/ ลด) |
|---------|-----------------|------------|------------|------------------------------------|---------|--------|--------|-------|----------|-------------------------------|
| | | | | ตลิ่ง(ม.) | 5 | 6 | 7 | 8 | 9 | |
| | | | | ความจุ ลำน้ำ (ลบ.ม./ วิ.) | ก.พ. | ก.พ. | ก.พ. | ก.พ. | ก.พ. | |
| Kgt.19A | เกาะ จันทร์ | ชลบุรี | บางปะกง | 4.8 | 2.15 | 2.10 | 2.02 | 1.78 | 1.61 | ลดลง |
| | | | | 83.95 | 8.80 | 8.05 | 6.85 | 3.25 | 1.30 | |
| Kgt.30 | เทศบาล เมือง | ฉะเชิงเทรา | บางปะกง | 1.70 | 0.60 | 0.39 | 0.15 | 0.01 | -0.20 | ลดลง |
| | | | | - | * | * | * | * | * | |
| Ny.1B | เมือง | นครนายก | บางปะกง | 8.81 | 4.66 | 4.72 | 4.64 | 4.27 | 4.11 | ลดลง |
| | | | | 263.90 | 15.20 | 16.40 | 14.80 | 7.40 | 4.20 | |
| Ny.3 | บ้านนา | นครนายก | บางปะกง | 6.26 | 3.88 | 3.92 | 3.93 | 3.94 | 3.94 | ทรงตัว |
| | | | | 76.40 | * | * | * | * | * | |
| Ny.4 | เมือง | ปราจีนบุรี | บางปะกง | 3.34 | 0.28 | 0.28 | 0.28 | * | 0.28 | ทรงตัว |
| | | | | 185.00 | 0.90 | 0.90 | 0.90 | * | 0.90 | |
| Ny.7 | เมือง | นครนายก | บางปะกง | 6.56 | 4.55 | 4.65 | 4.47 | 4.41 | 4.23 | ลดลง |
| | | | | - | * | * | * | * | * | |
| Kgt.1 | เมือง | ปราจีนบุรี | ปราจีนบุรี | 4.13 | 0.16 | -0.13 | -0.12 | 0.01 | 0.07 | เพิ่มขึ้น |
| | | | | 774.00 | * | * | * | * | * | |
| Kgt.3 | กบินทร์ บุรี | ปราจีนบุรี | ปราจีนบุรี | 8.79 | 0.92 | 0.93 | 0.93 | 0.92 | 0.89 | ลดลง |
| | | | | 543.90 | 21.60 | 21.90 | 21.90 | 21.60 | 20.70 | |
| Kgt.6 | ศรีมหา โพธิ์ | ปราจีนบุรี | ปราจีนบุรี | 7.10 | 0.89 | 0.89 | 0.89 | 0.89 | 0.89 | ทรงตัว |
| | | | | - | * | * | * | * | * | |
| Kgt.9 | เขา ฉกรรจ์ | สระแก้ว | ปราจีนบุรี | 10.00 | 3.76 | 3.76 | 3.76 | 3.76 | 3.76 | ทรงตัว |
| | | | | 502.50 | * | * | * | * | * | |
| Kgt.10 | เมือง | สระแก้ว | ปราจีนบุรี | 11.00 | 5.67 | 5.67 | 5.67 | 5.66 | 5.66 | ทรงตัว |
| | | | | 300.00 | * | * | * | * | * | |
| Kgt.13A | กบินทร์ บุรี | ปราจีนบุรี | ปราจีนบุรี | 16.17 | 6.95 | 6.96 | 6.90 | 6.90 | 6.92 | เพิ่มขึ้น |
| | | | | 420.20 | 6.00 | 6.20 | 5.00 | 5.00 | 5.40 | |
| Kgt.14A | นาดี | ปราจีนบุรี | ปราจีนบุรี | 7.06 | 1.22 | 1.23 | 1.22 | 1.23 | 1.27 | เพิ่มขึ้น |
| | | | | 352.60 | 0.62 | 0.63 | 0.62 | 0.63 | 0.67 | |

หมายเหตุ* ไม่ได้รับข้อมูล

ปริมาณน้ำในลำน้ำในพื้นที่ลุ่มน้ำบางปะกง-ปราจีนบุรี วันที่ 9 กุมภาพันธ์ 2566



สถานีเชิงสะพานฉะเชิงเทรา ต.หน้าเมือง อ.เมือง จ.ฉะเชิงเทรา
(ลุ่มน้ำบางปะกง – แม่น้ำบางปะกง)

4) สรุป

- สถานการณ์น้ำในลุ่มน้ำบางปะกง อยู่ในภาวะปกติ และระดับน้ำในลำน้ำส่วนใหญ่มีแนวโน้มลดลง
- สถานการณ์น้ำในลุ่มน้ำปราจีนบุรี อยู่ในภาวะปกติ และระดับน้ำในลำน้ำส่วนใหญ่มีแนวโน้มทรงตัว

รายงานระดับน้ำจากกล้อง
CCTV





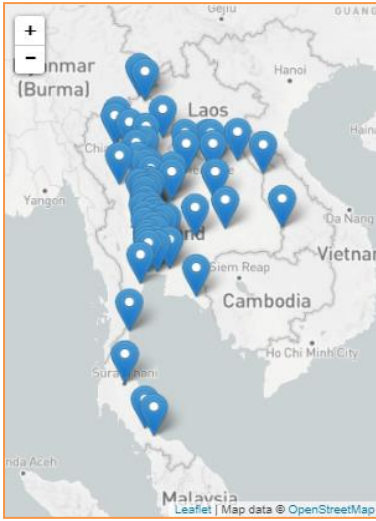
ศูนย์เมขลา

WATER OPERATION CENTER



รายงานระดับน้ำจากกล้อง CCTV

ณ. วันที่ 9 กุมภาพันธ์ พ.ศ. 2566



สรุปสถานการณ์น้ำในลำน้ำสายหลัก

- บ้านหาดเสลา - อ.เก้าเลี้ยว จ.นครสวรรค์ (ลุ่มน้ำปิง) สถานการณ์น้ำปกติ
- สะพานศรีสัชชาลัย - อ.ศรีสัชชาลัย จ.สุโขทัย (ลุ่มน้ำยม) สถานการณ์น้ำปกติ
- สะพานท่าเสา - อ.เมือง จ.อุตรดิตถ์ (ลุ่มน้ำ่าน) สถานการณ์น้ำปกติ
- สถานีวัดแม่น้ำโขง (MRC) - อ.เชียงคาน จ.เลย (ลุ่มน้ำโขง) สถานการณ์น้ำปกติ
- บ้านป้อม - อ.อุยธยา จ.อุยธยา (ลุ่มน้ำเจ้าพระยา) สถานการณ์น้ำปกติ
- สะพานบุญรัตน์ประชานุวัฒน์ - อ.สามพราน จ.นครปฐม (ลุ่มน้ำท่าจีน) สถานการณ์น้ำปกติ
- สถานีอุตะมาตอนล่าง - อ.หาดใหญ่ จ.สงขลา (ลุ่มน้ำทะเลสาบสงขลา) สถานการณ์น้ำปกติ
- บ้านปากร่องห้วยจี่ - อ.บ้านตาก จ.ตาก (ลุ่มน้ำปิง) สถานการณ์น้ำปกติ
- สะพานหนองปรือ - อ.หนองปรือ จ.กาญจนบุรี (ลุ่มน้ำสาละวิน) สถานการณ์น้ำปกติ

สถานีหัวฝาย - อ.แม่สาย จ.เชียงราย (แม่สาย/โขง)



ระดับน้ำปัจจุบันต่ำกว่าสภาพ
 ระดับตลิ่งต่ำสุด - ม.รทก.
 ระดับท้องน้ำ 394.87 ม.รทก.

สนง.ส่วนอุทกหนองคาย - อ.เมือง จ.หนองคาย (ลุ่มน้ำโขง)



ระดับน้ำปัจจุบันต่ำกว่าสภาพ
 ระดับตลิ่งต่ำสุด 166.65 ม.รทก.
 ระดับท้องน้ำ 149.20 ม.รทก.

วัดศรีชมพูนงคetto - อ.ท่าบ่อ จ.หนองคาย (ห้วยโมง/โขงอีสาน)



ระดับน้ำปัจจุบัน 164.30 ม.รทก.
 ระดับตลิ่งต่ำสุด 167.09 ม.รทก.
 ระดับท้องน้ำ 156.60 ม.รทก.

สถานีวัดแม่น้ำโขง (MRC) - อ.เชียงคาน จ.เลย (ลุ่มน้ำโขง)



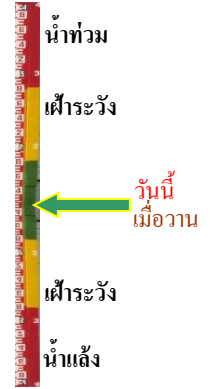
ระดับน้ำปัจจุบัน 4.10 ม.รทก.
 ระดับตลิ่งต่ำสุด - ม.รทก.
 ระดับท้องน้ำ - ม.รทก.

บ้านเหล่านกขุม - อ.เมือง จ.ขอนแก่น
(ลุ่มน้ำชี)



ระดับน้ำปัจจุบันต่ำกว่าสถาพ
ระดับตลิ่งต่ำสุด 149.71 ม.รทก.
ระดับท้องน้ำ 141.00 ม.รทก.

บ้านหาดเสลา - อ.แก้งเตี้ย จ.นครสวรรค์
(ลุ่มน้ำปิง)



ระดับน้ำปัจจุบันต่ำกว่าสถาพ
ระดับตลิ่งต่ำสุด 32.53 ม.รทก.
ระดับท้องน้ำ 24.97 ม.รทก.

สะพานมหาโพธิ์ - อ.เมือง จ.แพร่
(ลุ่มน้ำยม)



ระดับน้ำปัจจุบัน 144.55 ม.รทก.
ระดับตลิ่งต่ำสุด 152.33 ม.รทก.
ระดับท้องน้ำ 141.18 ม.รทก.

สะพานศรีรัตนาลัย - อ.ศรีรัตนาลัย จ.สุโขทัย
(ลุ่มน้ำยม)



ระดับน้ำปัจจุบันต่ำกว่าสถาพ
ระดับตลิ่งต่ำสุด 71.78 ม.รทก.
ระดับท้องน้ำ 58.48 ม.รทก.

สะพานพระแม่ย่า - อ.เมือง จ.สุโขทัย
(ลุ่มน้ำยม)



ระดับน้ำปัจจุบัน 44.50 ม.รทก.
ระดับตลิ่งต่ำสุด 48.59 ม.รทก.
ระดับท้องน้ำ - ม.รทก.

สะพานบางระกำ - อ.บางระกำ จ.พิษณุโลก
(ลุ่มน้ำยม)



ระดับน้ำปัจจุบันต่ำกว่าสถาพ
ระดับตลิ่งต่ำสุด 31.73 ม.รทก.
ระดับท้องน้ำ - ม.รทก.

สะพานบ้านโพทะเล - อ.โพทะเล จ.พิจิตร
(ลุ่มน้ำยม)



ระดับน้ำปัจจุบันไม่บังสถาพ
ระดับตลิ่งต่ำสุด 31.63 ม.รทก.
ระดับท้องน้ำ 20.59 ม.รทก.



วัดเกยไชยเหนือ - อ.ชุมแสง จ.นครสวรรค์
(ลุ่มน้ำ่าน)



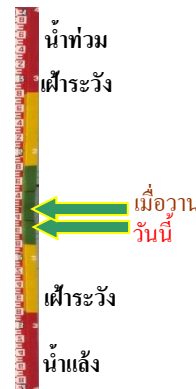
ระดับน้ำปัจจุบันสูงกว่าสถาพ
ระดับตลิ่งต่ำสุด - ม.รทก.
ระดับท้องน้ำ - ม.รทก.



สะพานท่าเสา - อ.เมือง จ.อุตรดิตถ์
(ลุ่มน้ำ่าน)



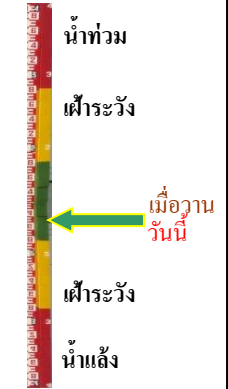
ระดับน้ำปัจจุบัน 54.40 ม.รทก.
ระดับตลิ่งต่ำสุด 56.91 ม.รทก.
ระดับท้องน้ำ 47.80 ม.รทก.



สะพานเฉลิมพระเกียรติ 48 พรรษา
อ.เมือง จ.พิจิตร (ลุ่มน้ำ่าน)



ระดับน้ำปัจจุบัน 28.85 ม.รทก.
ระดับตลิ่งต่ำสุด - ม.รทก.
ระดับท้องน้ำ - ม.รทก.



สะพานเฉลิมพระเกียรติ ร.9 72 พรรษา
อ.บางมูลนาก จ.พิจิตร (ลุ่มน้ำ่าน)



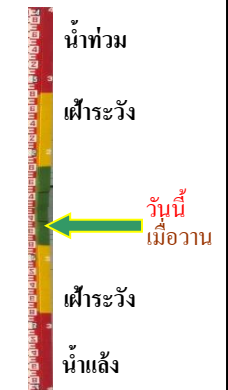
ระดับน้ำปัจจุบันต่ำกว่าสถาพ
ระดับตลิ่งต่ำสุด 27.23 ม.รทก.
ระดับท้องน้ำ 16.56 ม.รทก.



สะพานสุพรรณกัลยา - อ.เมือง จ.พิษณุโลก
(ลุ่มน้ำ่าน)



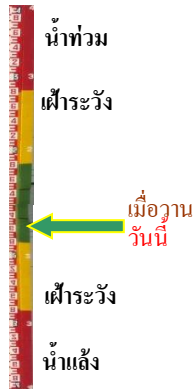
ระดับน้ำปัจจุบัน 35.85 ม.รทก.
ระดับตลิ่งต่ำสุด 44.52 ม.รทก.
ระดับท้องน้ำ 32.51 ม.รทก.



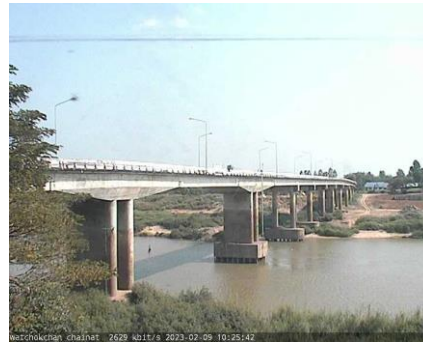
สะพานเดชาติวงศ์ - อ.เมือง จ.นครสวรรค์
(ลุ่มน้ำเจ้าพระยา)



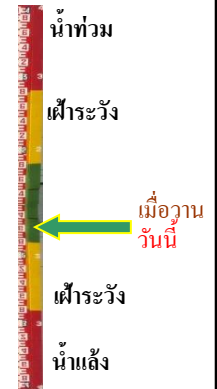
ระดับน้ำปัจจุบันต่ำกว่าสถาฟ
ระดับตลิ่งต่ำสุด 23.22 ม.รทก.
ระดับท้องน้ำ 11.15 ม.รทก.



วัดโคกจันทร์ - อ.สรรพยา จ.ชัยนาท
(ลุ่มน้ำเจ้าพระยา)



ระดับน้ำปัจจุบันต่ำกว่าสถาฟ
ระดับตลิ่งต่ำสุด - ม.รทก.
ระดับท้องน้ำ - ม.รทก.



บ้านป้อม - อ.พระนครศรีอยุธยา
จ.พระนครศรีอยุธยา (ลุ่มน้ำเจ้าพระยา)



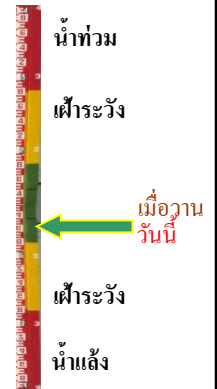
ระดับน้ำปัจจุบันสถาฟหลุดหาย
ระดับตลิ่งต่ำสุด - ม.รทก.
ระดับท้องน้ำ - ม.รทก.



อุทัยใหม่ - อ.เมือง จ.อุทัยธานี
(ลุ่มน้ำสะแกกรัง)



ระดับน้ำปัจจุบันต่ำกว่าสถาฟ
ระดับตลิ่งต่ำสุด - ม.รทก.
ระดับท้องน้ำ - ม.รทก.



สะพานปรีดีย์ - อ.เมือง จ.พระนครศรีอยุธยา
(ลุ่มน้ำเจ้าพระยา)



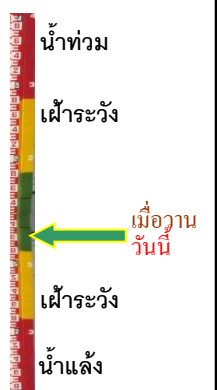
ระดับน้ำปัจจุบันต่ำกว่าสถาฟ
ระดับตลิ่งต่ำสุด - ม.รทก.
ระดับท้องน้ำ - ม.รทก.



สะพานบุญรัตน์ประชาชนวัฒน์ - อ.สามพราน
จ.นครปฐม (ลุ่มน้ำท่าจีน)



ระดับน้ำปัจจุบัน 0.88 ม.รทก.
ระดับตลิ่งต่ำสุด 1.46 ม.รทก.
ระดับท้องน้ำ -7.22 ม.รทก.



สะพานหลวงพ่อบึง - นครราชสีมา
จ.นครปฐม (ลุ่มน้ำท่าจีน)



ระดับน้ำปัจจุบัน 0.91 ม.รทก.
ระดับตลิ่งต่ำสุด 2.97 ม.รทก.
ระดับท้องน้ำ -4.69 ม.รทก.



สะพานข้ามแม่น้ำท่าจีน ทางหลวง3365
อ.สามชุก จ.สุพรรณบุรี (ลุ่มน้ำท่าจีน)



ระดับน้ำปัจจุบันต้นไม้บังสภาพ
ระดับตลิ่งต่ำสุด 5.70 ม.รทก.
ระดับท้องน้ำ 0.46 ม.รทก.



สะพานสามง่าม-ท่าโบสถ์
อ.หันคา จ.ชัยนาท (ลุ่มน้ำท่าจีน)



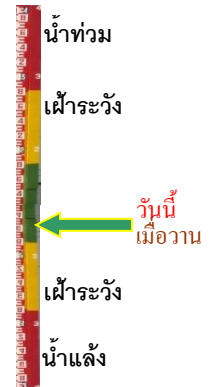
ระดับน้ำปัจจุบัน 12.12 ม.รทก.
ระดับตลิ่งต่ำสุด 5.70 ม.รทก.
ระดับท้องน้ำ 0.46 ม.รทก.



เชิงสะพานฉะเชิงเทรา - อ.เมือง
จ.ฉะเชิงเทรา (ลุ่มน้ำบางปะกง)



ระดับน้ำปัจจุบัน 1.30 ม.รทก.
ระดับตลิ่งต่ำสุด 1.90 ม.รทก.
ระดับท้องน้ำ - ม.รทก.



เทศบาลเมืองเพชรบุรี - อ.เมือง จ.เพชรบุรี
(ลุ่มน้ำเพชรบุรี)



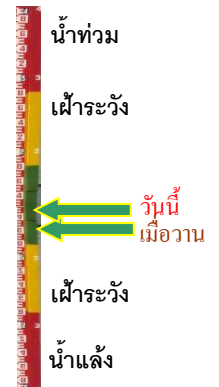
ระดับน้ำปัจจุบัน 1.30 ม.รทก.
ระดับตลิ่งต่ำสุด 4.33 ม.รทก.
ระดับท้องน้ำ 0.01 ม.รทก.



สถานีอุต๊ะเกาตอนล่าง - อ.หาดใหญ่ จ.สงขลา
(ลุ่มน้ำทะเลสาบสงขลา)



ระดับน้ำปัจจุบัน 0.95 ม.รทก.
ระดับตลิ่งต่ำสุด 8.93 ม.รทก.
ระดับท้องน้ำ -1.93 ม.รทก.

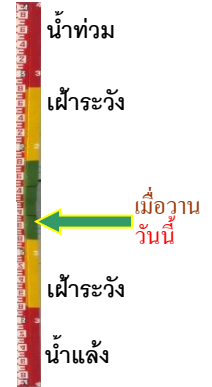


สถานีบ้านปากร่องห้วยจี่ - อ.บ้านตาก จ.ตาก
(ลุ่มน้ำป่าสัก-วัง-สะแกกรัง-ป่าสัก)



ระดับน้ำปัจจุบัน 117.97 ม.รทก.
ระดับตลิ่งต่ำสุด 120.45 ม.รทก.
ระดับท้องน้ำ 114.47 ม.รทก.

สถานีบ้านจางวาง - อ.หล่มสัก จ.เพชรบูรณ์
(ลุ่มน้ำป่าสัก-วัง-สะแกกรัง-ป่าสัก)



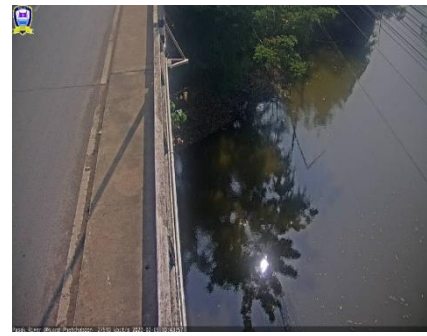
ระดับน้ำปัจจุบันต่ำกว่าสถาพ
ระดับตลิ่งต่ำสุด 135.46 ม.รทก.
ระดับท้องน้ำ 127.24 ม.รทก.

สถานีแม่น้ำป่าสัก - อ.แก่งคอย จ.สระบุรี
(ลุ่มน้ำป่าสัก-วัง-สะแกกรัง-ป่าสัก)



ระดับน้ำปัจจุบันต่ำกว่าสถาพ
ระดับตลิ่งต่ำสุด 20.10 ม.รทก.
ระดับท้องน้ำ 4.79 ม.รทก.

สถานีแม่น้ำป่าสัก - อ.เมือง จ.เพชรบูรณ์
(ลุ่มน้ำป่าสัก-วัง-สะแกกรัง-ป่าสัก)



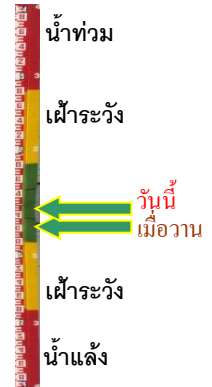
ระดับน้ำปัจจุบันสถาพหลุดหาย
ระดับตลิ่งต่ำสุด 114.98 ม.รทก.
ระดับท้องน้ำ 104.53 ม.รทก.

สะพานบ้านหนองปรือ - อ.หนองปรือ จ.กาญจนบุรี
(ลุ่มน้ำแม่กลอง)



ระดับน้ำปัจจุบัน 141.25 ม.รทก.
ระดับตลิ่งต่ำสุด 147.06 ม.รทก.
ระดับท้องน้ำ 140.73 ม.รทก.

สะพานแควใหญ่ - อ.เมือง จ.กาญจนบุรี
(ลุ่มน้ำแม่กลอง)



ระดับน้ำปัจจุบัน 24.29 ม.รทก.
ระดับตลิ่งต่ำสุด 28.28 ม.รทก.
ระดับท้องน้ำ 20.86 ม.รทก.

สะพานบ้านท่าเรือ - อ.ท่ามะกา จ.กาญจนบุรี
(ลุ่มน้ำแม่กลอง)



ระดับน้ำปัจจุบัน 5.36 ม.รทก.
ระดับตลิ่งต่ำสุด 14.82 ม.รทก.
ระดับท้องน้ำ 2.90 ม.รทก.



สะพานเฉลิมพระเกียรติ 60 พรรษา
อ.บ้านโป่ง จ.ราชบุรี (ลุ่มน้ำแม่กลอง)



ระดับน้ำปัจจุบัน 7.74 ม.รทก.
ระดับตลิ่งต่ำสุด 17.63 ม.รทก.
ระดับท้องน้ำ 5.68 ม.รทก.



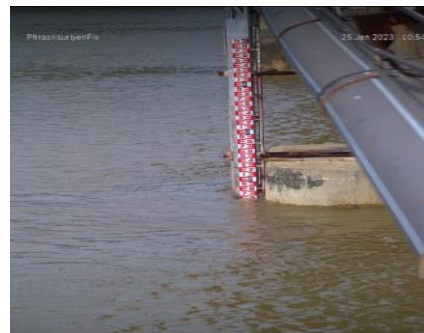
สะพานธนระพี - อ.เมือง จ.ราชบุรี
(ลุ่มน้ำแม่กลอง)



ระดับน้ำปัจจุบัน 1.20 ม.รทก.
ระดับตลิ่งต่ำสุด 5.10 ม.รทก.
ระดับท้องน้ำ 7.75 ม.รทก.



สะพานสมเด็จพระศรีสุริเยนทร์
อ.อัมพวา จ.สมุทรสงคราม (ลุ่มน้ำแม่กลอง)



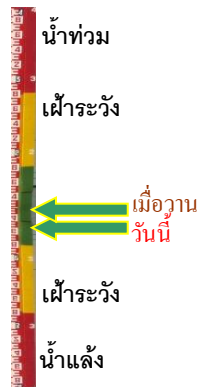
ระดับน้ำปัจจุบัน 1.38 ม.รทก.
ระดับตลิ่งต่ำสุด 2.52 ม.รทก.
ระดับท้องน้ำ -14.58 ม.รทก.



บ้านบางขนาก - อ.บางน้ำเปรี้ยว จ.ฉะเชิงเทรา
(ลุ่มน้ำบางปะกง)



ระดับน้ำปัจจุบัน 0.40 ม.รทก.
ระดับตลิ่งต่ำสุด 1.57 ม.รทก.
ระดับท้องน้ำ -11.70 ม.รทก.



บ้านหาดสูง - อ.กบินทร์บุรี จ.ปราจีนบุรี
(ลุ่มน้ำบางปะกง)



ระดับน้ำปัจจุบัน 1.14 ม.รทก.
ระดับตลิ่งต่ำสุด 11.30 ม.รทก.
ระดับท้องน้ำ -3.26 ม.รทก.



บ้านสร้าง - อ.บ้านสร้าง จ.ปราจีนบุรี
(ลุ่มน้ำบางปะกง)



| | | |
|------------------|-------|--------|
| ระดับน้ำปัจจุบัน | 0.63 | ม.รทก. |
| ระดับตลิ่งต่ำสุด | 3.50 | ม.รทก. |
| ระดับท้องน้ำ | -9.82 | ม.รทก. |