

รายงานสถานการณ์น้ำลุ่มน้ำยมและน่าน

วันที่ 10 กุมภาพันธ์ 2566

1) สภาพภูมิอากาศ

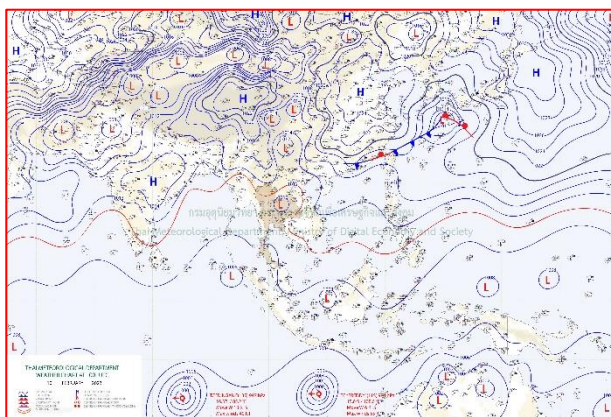
ลักษณะอากาศทั่วไป (ที่มา: กรมอุตุนิยมวิทยา)

พยากรณ์อากาศ 24 ชั่วโมงข้างหน้า ประเทศไทยมีอากาศร้อนกับมีฟ้าหลัวในตอนกลางวัน โดยมีฝนฟ้าคะนองได้บางพื้นที่ ประกอบกับมีลมใต้และลมตะวันออกเฉียงใต้พัดนำความชื้นจากทะเลจีนใต้ และอ่าวไทย เข้ามาปกคลุมภาคเหนือตอนล่าง ภาคตะวันออกเฉียงเหนือ ภาคกลาง รวมทั้งกรุงเทพมหานครและปริมณฑล และภาคตะวันออก ในขณะที่ลมฝ่ายตะวันตกในระดับบนเคลื่อนเข้าปกคลุมภาคเหนือตอนบน ทำให้บริเวณดังกล่าวยังคงมีอากาศหนาวเย็นในตอนเช้า ขอให้ประชาชนบริเวณประเทศไทยดูแลรักษาสุขภาพเนื่องจากสภาพอากาศที่เปลี่ยนแปลง สำหรับลมตะวันออกเฉียงใต้พัดปกคลุมอ่าวไทย ภาคใต้ และทะเลอันดามันมีกำลังอ่อน ทำให้ภาคใต้มีฝนฟ้าคะนองบางแห่ง ผู้ล่องเรือในระยะนี้: ประเทศไทยตอนบนมีแนวโน้มการสะสมฝุ่นละออง/หมอกควันอยู่ในเกณฑ์เล็กน้อยเนื่องจากการระบายอากาศดี เว้นแต่ภาคเหนือ และภาคตะวันออกเฉียงเหนือที่ฝุ่นละอองยังสะสมอยู่ในเกณฑ์ปานกลาง

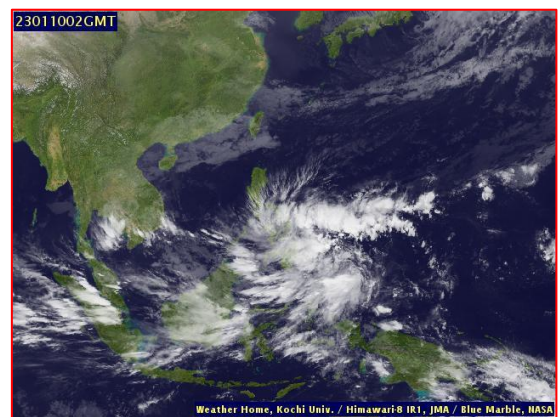
สภาพอากาศภาคเหนือ อากาศเย็นถึงหนาวกับมีหมอกในตอนเช้า โดยมีอากาศร้อนกับมีฟ้าหลัวในตอนกลางวัน และมีฝนฟ้าคะนอง ร้อยละ 10 ของพื้นที่ ส่วนมากบริเวณจังหวัดพิษณุโลก พิจิตร และเพชรบูรณ์ อุณหภูมิต่ำสุด 12-22 องศาเซลเซียส อุณหภูมิสูงสุด 33-37 องศาเซลเซียส บริเวณยอดดอยอากาศหนาวถึงหนาวจัด อุณหภูมิต่ำสุด 4-14 องศาเซลเซียส ลมตะวันตกเฉียงใต้ ความเร็ว 5-15 กม./ชม.

ผลคาดการณ์ปริมาณน้ำฝนล่วงหน้า 1-7 วัน ภาคเหนือ

ในช่วงวันที่ 10 - 14 ก.พ. 66 อากาศเย็นถึงหนาวในตอนเช้า โดยมีอากาศร้อนกับมีฟ้าหลัวในตอนกลางวัน และมีฝนเล็กน้อยบางแห่ง ส่วนมากทางตอนล่างของภาค ส่วนในช่วงวันที่ 15 - 16 ก.พ. 66 มีพายุฝนฟ้าคะนองร้อยละ 10 - 30 ของพื้นที่ กับมีลมกระโชกแรง และลูกเห็บตกบางแห่ง อุณหภูมิต่ำสุด 12 - 24 องศาเซลเซียส อุณหภูมิสูงสุด 31 - 37 องศาเซลเซียส บริเวณยอดดอยอากาศหนาวถึงหนาวจัด อุณหภูมิต่ำสุด 5 - 13 องศาเซลเซียส ลมตะวันตกเฉียงใต้ ความเร็ว 10 - 20 กม./ชม.



แผนที่อากาศ วันที่ 10 ก.พ. 2566 เวลา 07.00 น.



ภาพถ่ายจากดาวเทียม วันที่ 10 ก.พ. 2566

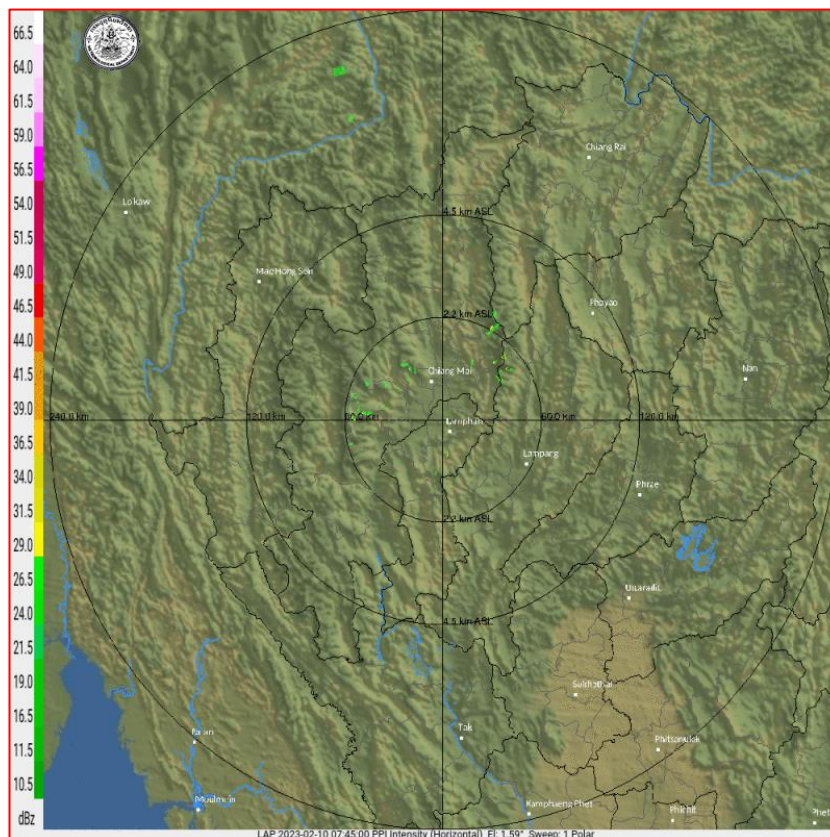
2) สถานการณ์ฝน

จากข้อมูลสถานการณ์ฝนในพื้นที่ลุ่มน้ำยมและน่านของวันที่ 9 กุมภาพันธ์ 2566 จากกรมทรัพยากรน้ำ กรมอุตุนิยมวิทยา กรมชลประทาน และสถาบันสารสนเทศทรัพยากรน้ำ (องค์การมหาชน) พบว่าไม่มีปริมาณฝนในพื้นที่ลุ่มน้ำยมและน่าน

ข้อมูลสถานการณ์ฝนในพื้นที่ลุ่มน้ำยมและน่าน ณ วันที่ 9 มกราคม 2566 เวลา 07.00 น.

ลุ่มน้ำ	จังหวัด*	ปริมาณฝน 24 ชม.(มม.)
ยม	แพร่	ไม่มีฝน
	สุโขทัย	ไม่มีฝน
น่าน	น่าน	ไม่มีฝน
	อุตรดิตถ์	ไม่มีฝน
	พิษณุโลก	ไม่มีฝน
	พิจิตร (สภช.)	ไม่มีฝน

หมายเหตุ “ - ” คือ ยังไม่ได้รับรายงาน, *จังหวัดมีพื้นที่ลุ่มน้ำมากกว่าร้อยละ 50 ขึ้นไป

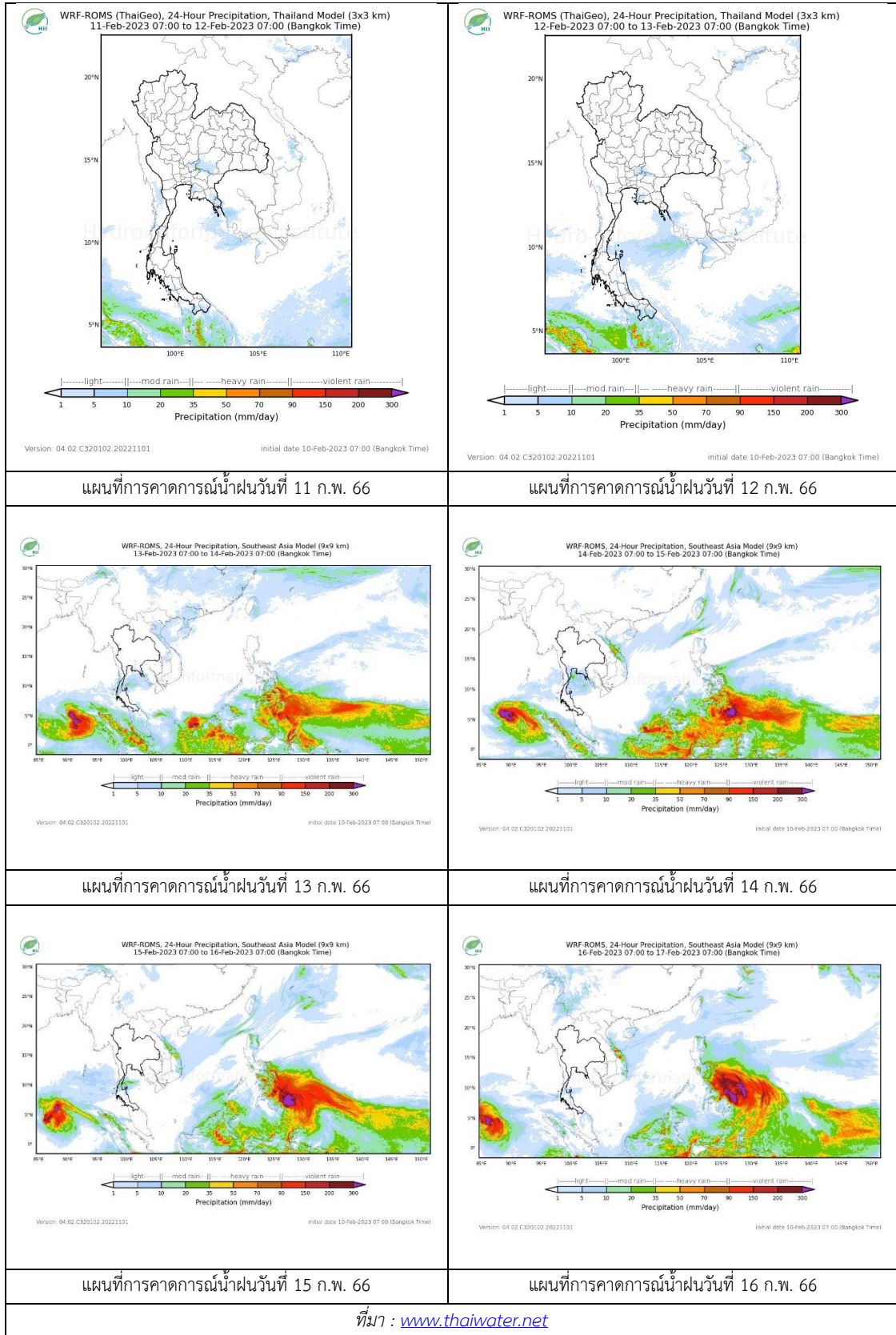


ภาพเรดาร์ตรวจอากาศ “ลำพูน”

ณ วันที่ 10 กุมภาพันธ์ 2566 เวลา 14.45 น.

(ที่มา : กรมอุตุนิยมวิทยา <https://weather.tmd.go.th/phs.php>)

สถานการณ์น้ำฝน (แผนภาพคาดการณ์ฝนล่วงหน้าความละเอียดสูง WRF-ROMS Model)



ที่มา : www.thaiwater.net

3) ข้อมูลปริมาณน้ำในลำน้ำ

สถานการณ์น้ำท่า (6 – 10 ก.พ. 2566 ที่มา : กรมชลประทาน)

สถานี	แม่น้ำ	อำเภอ	จังหวัด	ระดับ	ศุกร์	เสาร์	อาทิตย์	จันทร์	อังคาร	แนวโน้ม (เพิ่ม/ ลด)
				ตลิ่ง						
Y.14A	ยม	ศรีสัช นาลัย	สุโขทัย	11.30	-	-	-	0.82	0.76	ลดลง
					-	-	-	1.03	0.89	
Y.16	ยม	บาง ระกำ	พิษณุโลก	7.30	2.55	2.58	2.55	2.52	2.57	เพิ่มขึ้น
				207.00	***	***	***	***	***	
Y.5	ยม	โพทะเล	พิจิตร	8.10	1.93	1.87	1.84	1.82	1.80	ลดลง
				464.00	***	***	***	***	***	
N.60	น่าน	ตรอน	อุตรดิตถ์	8.00	1.31	1.37	1.38	1.45	1.08	ลดลง
				1990.00	217.90	222.80	223.60	229.50	200.00	
N.27A	น่าน	พรหม พิราม	พิษณุโลก	8.64	0.84	0.82	0.88	0.92	1.01	เพิ่มขึ้น
				1056.00	99.70	96.99	103.70	106.30	112.20	
N.7A	น่าน	บางมูล นาก	พิจิตร	10.37	2.05	2.04	1.98	1.99	2.12	เพิ่มขึ้น
				1365.00	157.40	156.70	153.00	153.60	161.80	

*** ยังไม่ได้รับรายงาน

4) สรุป

รายงานสถานการณ์น้ำลุ่มน้ำยมและน่านวันที่ 10 กุมภาพันธ์ 2566

- สถานการณ์น้ำในลุ่มน้ำยมอยู่ในภาวะปกติ ระดับน้ำในลำน้ำส่วนใหญ่มีแนวโน้มลดลง
- สถานการณ์น้ำในลุ่มน้ำน่านอยู่ในภาวะปกติ ระดับน้ำในลำน้ำส่วนใหญ่มีแนวโน้มเพิ่มขึ้น

5) ภาพ CCTV ลุ่มน้ำยมและน่าน



สะพานพระแม่ย่า
ต.ธานี อ.เมือง จ.สุโขทัย



สะพานท่าเสา
ต.ท่าเสา อ.เมือง จ.อุตรดิตถ์



สะพานบ้านโพทะเล
ต.โพทะเล อ.โพทะเล จ.พิจิตร



สะพานสุพรรณกัลยา
ต.วัดจันทร์ อ.เมือง จ.พิษณุโลก



สะพานมหาโพธิ์
ต.ป่าแม่ต อ.เมือง จ.แพร่



สะพานเฉลิมพระเกียรติ ร.9 72 พรรษา
ต.เนินมะกอก อ.บางมูลนาก จ.พิจิตร

ปริมาณน้ำในลำน้ำในพื้นที่ลุ่มน้ำยมและน่าน

(หมายเหตุ ที่มา : <http://mekhala.dwr.go.th/cctv/>)