



รายงานสถานการณ์น้ำรายวัน

เสนอโดย

ศูนย์แมชลา

กองวิเคราะห์และประเมินสถานการณ์น้ำ

กรมทรัพยากรน้ำ

ประจำวันที่ ๑๐ กุมภาพันธ์ ๒๕๖๖

โทร. ๐๒-๒๗๑๖๐๐๐ ต่อ ๖๔๔๕

Line ID : mekhalawoc

สารบัญ

- ๑) สรุปสถานการณ์น้ำ
- ๒) รายงานสถานการณ์พื้นที่เสี่ยงอุทกภัยน้ำหลากในเขตพื้นที่ลาด
เชิงเขา
- ๓) รายงานแหล่งน้ำขนาดเล็ก
- ๔) รายงานสถานการณ์น้ำรายลุ่มน้ำ
- ๕) รายงานระดับน้ำจากกล้อง CCTV



สรุปสถานการณ์น้ำ





รายงานการเฝ้าระวังติดตามสถานการณ์น้ำ ๒๔ ชั่วโมง

ศูนย์ปฏิบัติการ กระทรวงทรัพยากรธรรมชาติและสิ่งแวดล้อม

โทรศัพท์ ๐ ๒๒๗๑ ๖๐๐๐ ต่อ ๖๔๔๕ โทรสาร ๐ ๒๒๗๘ ๖๖๒๙ <http://www.dwr.go.th>

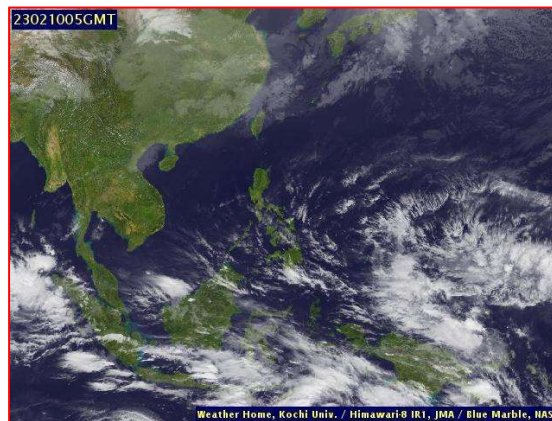
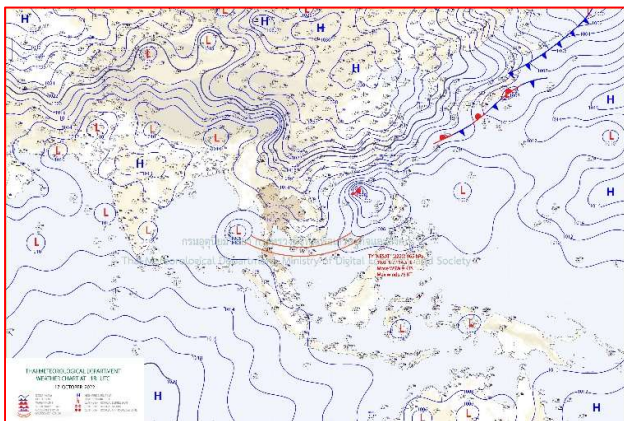
รายงานการเฝ้าระวังติดตามสถานการณ์น้ำประจำวันที่ ๑๐ กุมภาพันธ์ ๒๕๖๖

เรียน รมว.ทส. เลขาธิการ รมว.ทส. ที่ปรึกษา รมว.ทส. ปกท.ทส. รอง ปกท.ทส. อทน. อทบ. และหน่วยงานที่เกี่ยวข้อง

๑. สภาพอากาศ เวลา ๑๑.๐๐ น. (กรมอุตุนิยมวิทยา)

พยากรณ์อากาศ ๒๔ ชั่วโมงข้างหน้า ประเทศไทยมีอากาศร้อนกับมีฟ้าหลัวในตอนกลางวัน โดยมีฝนฟ้าคะนองได้บางพื้นที่ ประกอบกับมีลมใต้และลมตะวันออกเฉียงใต้พัดนำความชื้นจากทะเลจีนใต้ และอ่าวไทยเข้ามาปกคลุมภาคเหนือตอนล่าง ภาคตะวันออกเฉียงเหนือ ภาคกลาง รวมทั้งกรุงเทพมหานครและปริมณฑล และภาคตะวันออก ในขณะที่ลมฝ่ายตะวันตกในระดับบนเคลื่อนเข้าปกคลุมภาคเหนือตอนบน ทำให้บริเวณดังกล่าวยังคงมีอากาศหนาวเย็นในตอนเช้า

สำหรับลมตะวันออกเฉียงใต้ที่พัดปกคลุมอ่าวไทย ภาคใต้ และทะเลอันดามันมีกำลังอ่อน ทำให้ภาคใต้มีฝนฟ้าคะนองบางแห่ง



๒๔ แผนที่อากาศ วันที่ ๑๐ ก.พ. ๒๕๖๖ เวลา ๐๗.๐๐ น

ภาพถ่ายดาวเทียม วันที่ ๑๐ ก.พ. ๒๕๖๖ เวลา ๑๒.๐๐ น.

๒. สถานการณ์เตือนภัย Early Warning ณ วันที่ ๑ กุมภาพันธ์ ๒๕๖๖ เวลา ๐๗.๐๐ น. (กรมทรัพยากรน้ำ)



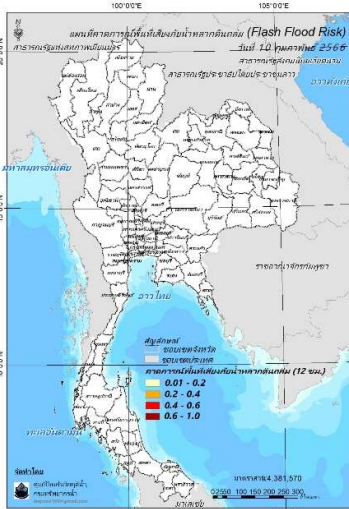
เตือนภัยทั้งหมด	-
หมู่บ้าน	-
เฝ้าระวัง	- หมู่บ้าน
เตรียมพร้อม	- หมู่บ้าน
อพยพ	- หมู่บ้าน

สถานการณ์เตือนภัยรายจังหวัด		
จังหวัด	ระดับการเตือนภัย	จำนวนหมู่บ้าน
-	-	-

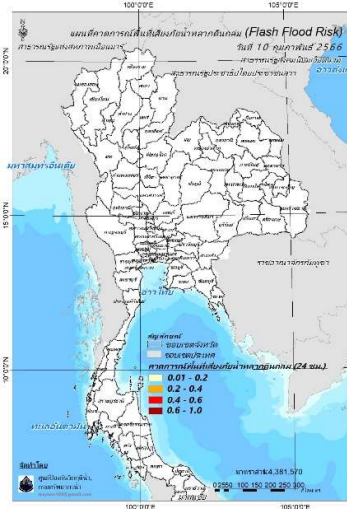
๓. การคาดการณ์พื้นที่เสี่ยงภัยน้ำหลากดินถล่ม ณ วันที่ ๙ กุมภาพันธ์ ๒๕๖๕ (กรมทรัพยากรน้ำ)

- การคาดการณ์พื้นที่เสี่ยงภัยน้ำหลากดินถล่มจากข้อมูล MRCFFGS วันที่ 9 กุมภาพันธ์ 2566 ในอีก 12 ชม. 24 ชม. และ 36 ชม. ไม่พบพื้นที่เสี่ยง

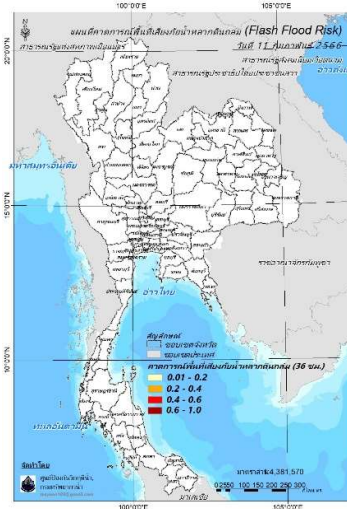
แผนที่แสดงการคาดการณ์พื้นที่เสี่ยงภัยน้ำหลากดินถล่ม วันที่ 9 กุมภาพันธ์ 2566



วันที่ 10 ก.พ. 2566 (03:00 น.)



วันที่ 10 ก.พ. 2566 (15:00 น.)



วันที่ 11 ก.พ. 2566 (03:00 น.)

คำแนะนำ: ข้อมูลดังกล่าวเป็นการคาดการณ์พื้นที่เสี่ยงภัยน้ำหลาก โดยอาศัยข้อมูลปริมาณฝนจากดาวเทียม ดังนั้นรายงานฉบับนี้ควรใช้งานควบคู่ไปกับการตรวจวัดปริมาณฝนจริงภาคสนาม และข้อมูลจากเรดาร์เพื่อประกอบการตัดสินใจ

๔. สถานการณ์ภาวะน้ำท่วม และสถานการณ์ฝนแล้ง/ฝนทิ้งช่วง ณ วันที่ ๑๐ กุมภาพันธ์ ๒๕๖๖ (ปก.)

- ไม่มีรายงานสถานการณ์

๕. การดำเนินการเตรียมความพร้อมช่วยเหลือพื้นที่ประสบภัยน้ำท่วมของหน่วยงานในกระทรวงทรัพยากรธรรมชาติและสิ่งแวดล้อม

- ไม่มีรายงานความช่วยเหลือ



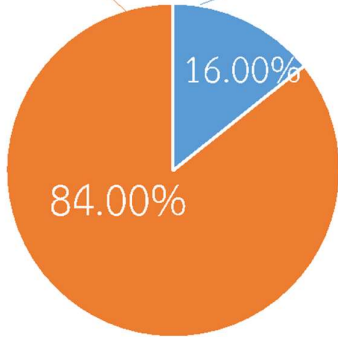
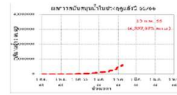
กรมทรัพยากรน้ำ

รายงานการให้ความช่วยเหลือภาวะน้ำแล้ง
และสนับสนุนน้ำสะอาด

ตั้งแต่วันที่ 1 ต.ค. 2565 – 10 ก.พ. 2566

คงเหลือ
33.77 ล้าน ลบ.ม.

ดำเนินการแล้ว
6.23 ล้าน ลบ.ม.



เครื่องสูบน้ำ	26	เครื่อง (มี 211 เครื่อง)
ปริมาณสูบน้ำ	6.23	ล้าน ลบ.ม.
ปริมาณแจกจ่ายน้ำ	9,282	ขวด
ประโยชน์ที่ได้รับ	306,019	ครัวเรือน
ประชากร	972,089	คน
พื้นที่	15,773	ไร่

ปริมาณสูบน้ำ	0.90	ล้าน ลบ.ม.
ปริมาณสูบน้ำ	3.16	ล้าน ลบ.ม.
ปริมาณสูบน้ำ	0.01	ล้าน ลบ.ม.
ปริมาณสูบน้ำ	0.00	ล้าน ลบ.ม.
ปริมาณสูบน้ำ	0.00	ล้าน ลบ.ม.
ปริมาณสูบน้ำ	2.17	ล้าน ลบ.ม.



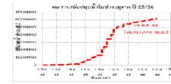
กรมทรัพยากรน้ำ

รายงานการให้ความช่วยเหลือภาวะน้ำท่วม
และสนับสนุนน้ำสะอาด

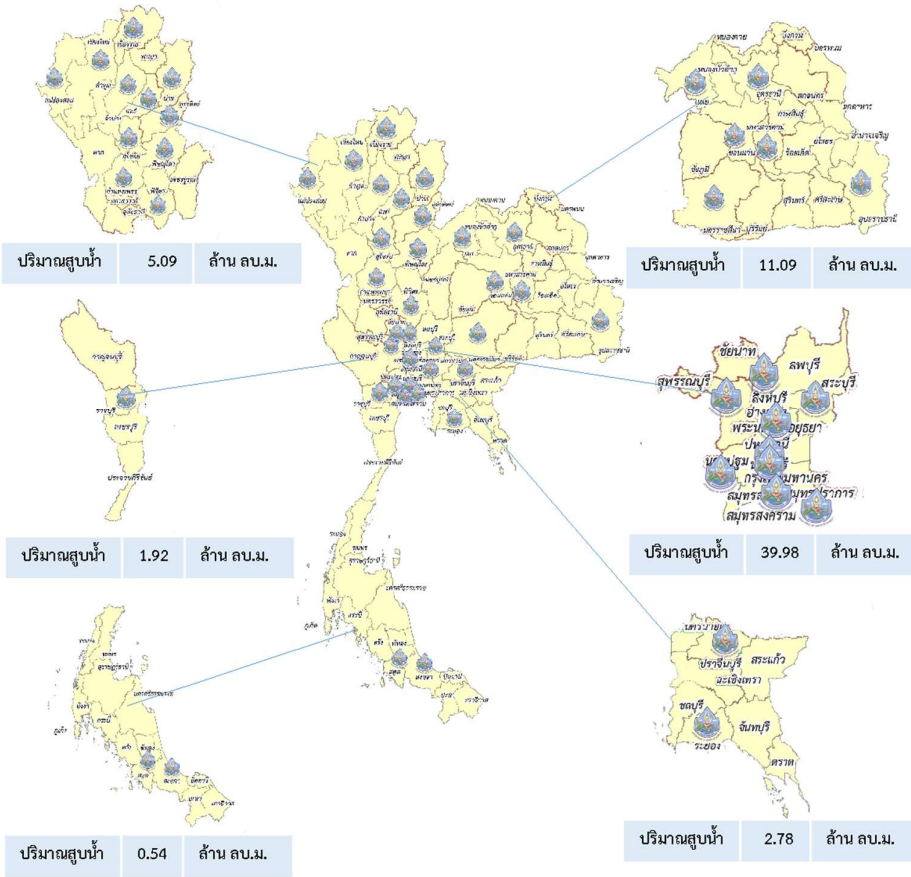
ตั้งแต่วันที่ 13 พ.ค. 2565 – 10 ก.พ. 2566

ดำเนินการแล้ว

61.41 ล้าน ลบ.ม.
(แล้วเสร็จ)



เครื่องสูบน้ำ	127	เครื่อง (มี 211 เครื่อง)
ปริมาณสูบน้ำ	61.41	ล้าน ลบ.ม.
ปริมาณแจกจ่ายน้ำ	13,496	ขวด
ประโยชน์ที่ได้รับ	48,698	ครัวเรือน
ประชากร	132,724	คน
พื้นที่	34,184	ไร่





กรมทรัพยากรน้ำบาดาล
กระทรวงทรัพยากรธรรมชาติและสิ่งแวดล้อม



สรุปรายงานการให้ความช่วยเหลือประชาชน CSR ปีงบประมาณ พ.ศ. 2566

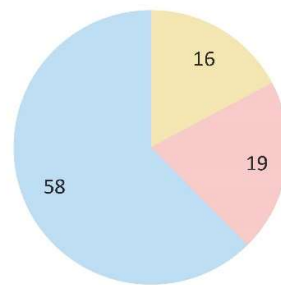
สรุปรายงาน ตั้งแต่ วันที่ 1 ตุลาคม 2565 - วันที่ 10 กุมภาพันธ์ 2566



CSR อื่น ๆ

เป่าล้างบ่อน้ำบาดาล	16	ครั้ง
ซ่อมแซมระบบประปาบาดาล	58	ครั้ง
ซ่อมแซมติดตั้งเครื่องสูบน้ำ	19	ครั้ง
เจาะบ่อน้ำบาดาล	0	บ่อ

การดำเนินการช่วยเหลือประชาชน



ทส.

ช่วยประชาชน ผ่านพ้นวิกฤต ภัยแล้ง จ.แพร่








4 กุมภาพันธ์ 2566

สำนักงานทรัพยากรน้ำที่ 9

โดยส่วนการจัดสรรน้ำ ติดตั้งเครื่องสูบน้ำ ขนาด 8 นิ้ว จำนวน 1 เครื่อง บริเวณบ้านวังธง หมู่ที่ 2 ตำบลวังธง อำเภอเมือง จังหวัดแพร่ โดยสูบจากหนองธง เข้าพื้นที่การเกษตร เพื่อช่วยเหลือประชาชนจากสภาวะวิกฤตภัยแล้ง มีประชาชนได้รับผลประโยชน์ จำนวน 90 ครัวเรือน 240 คน พื้นที่เกษตร 60 ไร่

819 หมู่ 8 ตำบลวังทอง อำเภอวังทอง จังหวัดพิษณุโลก 65130
saraban0624@dwr.mail.go.th 055-313181-2

มุ่งผลสัมฤทธิ์ บริการ
ประชาชน สำนึกดี

สถานการณ์น้ำภาพรวมของประเทศ

9 ก.พ. 66 เวลา 07.00 น.

02 554 1800

www.onwr.go.th



พลาเอก ประวัตร วงษ์สุวรรณ ลงพื้นที่ตรวจราชการ จ.ปทุมธานี

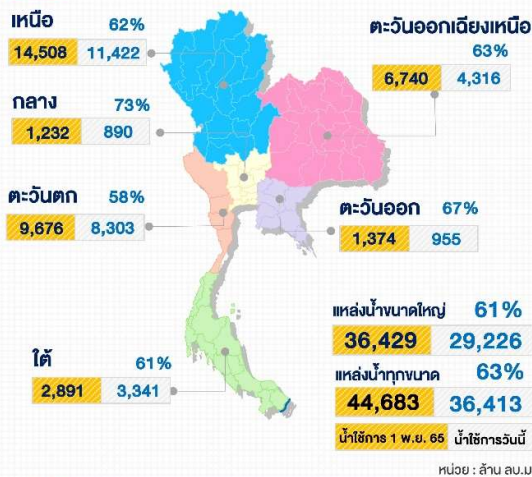


สภาพอากาศ

- ประเทศไทยตอนบนมีฝนฟ้าคะนองเกิดขึ้นได้บางพื้นที่ ภาคเหนือยังคงมีอากาศหนาวเย็นในตอนเช้า ส่วนภาคใต้มีฝนฟ้าคะนองบางแห่ง
- ปริมาณฝนตกใน 24 ชั่วโมงที่ผ่านมา มีฝนตกปานกลาง บริเวณ จ.ตราด (29 มม.) จ.นครราชสีมา (19 มม.) และ จ.นราธิวาส (16 มม.)



ปริมาณน้ำในแหล่งน้ำทั่วประเทศ



มาตรการและการช่วยเหลือ

- กรมชลประทาน ระดมเครื่องจักร เครื่องมือ เข้าไปกำจัดผักตบชวาและวัชพืชอย่างต่อเนื่องในหลายพื้นที่ ลดปัญหาสิ่งกีดขวางทางน้ำ ช่วยเพิ่มประสิทธิภาพการส่งน้ำให้กับพื้นที่การเกษตรในช่วงฤดูแล้ง ดังนี้
- โครงการส่งน้ำและบำรุงรักษาพลาชุมพล บริเวณคลองส่งน้ำสายซอย PR.-23.7R. (C-14) กม.10+500 หมู่ที่ 6 ต.ท่านางงาม อ.บางระกำ จ.พิษณุโลก
 - โครงการส่งน้ำและบำรุงรักษายมน่าน บริเวณคลองส่งน้ำและคลองระบายน้ำ ต.ท่าทอง อ.เมือง จ.พิษณุโลก



คุณภาพน้ำ ณ จุดเฝ้าระวัง

แม่น้ำ	ค่าความเค็ม (กรัมต่อลิตร)		ค่าออกซิเจน (มิลลิกรัมต่อลิตร)	
	ค่าวัดได้	เกณฑ์เฝ้าระวังค่าความเค็ม	ค่าวัดได้	มาตรฐานแหล่งน้ำผิวดิน
เจ้าพระยา (สถานีสูบน้ำสำแล)	0.17	≤ 0.5*	3.0	≥ 2.0
ท่าจีน (ปตร.คลองจินดา)	0.31	≤ 2.0**	N/A	≥ 2.0
แม่กลอง (บางคนที)	0.18	≤ 2.0**	4.0	≥ 2.0
บางปะกง (วัดบางแตง)	0.06	≤ 2.0**	4.0	≥ 2.0

หมายเหตุ: * เกณฑ์เฝ้าระวังค่าความเค็มเพื่อการใช้น้ำประปา ≤ 0.5 กรัมต่อลิตร
** เกณฑ์เฝ้าระวังค่าความเค็มเพื่อการเกษตร ≤ 2.0 กรัมต่อลิตร



แนวทางการบริหารจัดการน้ำ

วานนี้ (8 ก.พ. 66) พลเอก ประวัตร วงษ์สุวรรณ รองนายกรัฐมนตรี ในฐานะผู้อำนวยการกองอำนวยการน้ำแห่งชาติ (กอนช.) ลงพื้นที่ตรวจราชการและติดตามการดำเนินการโครงการด้านทรัพยากรน้ำในพื้นที่ จ.ปทุมธานี โดยเป็นประธานการประชุมติดตามสถานการณ์น้ำ จ.ปทุมธานี พร้อมด้วย ดร.สุรสีห์ กิตติมณฑล เลขาธิการ สทนช. ในฐานะรองผู้อำนวยการ กอนช. และผู้แทนจากหน่วยงานที่เกี่ยวข้อง ณ ศาลากลาง จ.ปทุมธานี ก่อนเดินทางลงพื้นที่เพื่อรับฟังสภาพปัญหา

มอบหมายให้ สทนช. จ.ปทุมธานี และกรมชลประทาน ร่วมบูรณาการแก้ไขปัญหาด้านทรัพยากรน้ำในพื้นที่ให้ครอบคลุมทุกปัญหา และให้กรมโยธาธิการและผังเมืองเร่งดำเนินการตามแผนงานโครงการป้องกันอุทกภัยในเขตจังหวัดปทุมธานี เพื่อลดความเสียหายและผลกระทบของพื้นที่ในช่วงฤดูน้ำหลาก รวมทั้งให้กรมทางหลวงดำเนินการตามแผนงานปรับปรุง แก้ไขสิ่งกีดขวางทางน้ำ เพื่อให้สามารถเร่งระบายน้ำท่วมขังออกจากพื้นที่ได้อย่างรวดเร็ว โดยให้ทุกหน่วยงานร่วมกันเตรียมความพร้อมและดำเนินการตามแผนป้องกันและแก้ไขภาวะน้ำท่วมและแผนเผชิญเหตุของแต่ละหน่วยงาน และมอบแนวทางการพัฒนาคลองหมายเลข 3 จ.ปทุมธานี โดยกรมชลประทานและกรมทางหลวง ร่วมกันเพื่อกำหนดแนวทางการพัฒนาและการแก้ไขปัญหา โดยการเพิ่มศักยภาพของคลองตลอดสาย ให้สามารถระบายน้ำท่วมขังในพื้นที่ได้อย่างรวดเร็ว มีประสิทธิภาพ เกิดการไหลเวียนของน้ำลดปัญหาน้ำเน่าเสียในคลอง และให้กรมชลประทานเร่งดำเนินการโครงการก่อสร้างสถานีสูบน้ำถาวรปากคลองรังสิตประยูรศักดิ์ ให้แล้วเสร็จตามแผนที่กำหนดไว้ รวมถึงโครงการอื่น ๆ ที่มีความจำเป็นเร่งด่วน เพื่อบรรเทาความเดือดร้อนให้กับประชาชนในพื้นที่โดยเร็ว

ติดตามข่าวสาร

จัดทำโดย :
ศูนย์อำนวยการน้ำแห่งชาติ



ข่าวสาร
กองอำนวยการน้ำแห่งชาติ



ข่าวสาร
สำนักงานบริหารน้ำแห่งชาติ

สามารถติดตามสถานการณ์น้ำได้ที่ : <http://waterinfo.onwr.go.th>



นายพงศ์พัฒน์ เสมอคำ
ผู้อำนวยการศูนย์ป้องกันวิกฤติน้ำ
(เลขานุการคณะกรรมการศูนย์อำนวยการ
ติดตามแก้ไขภาวะน้ำแล้งน้ำท่วม)
กรมทรัพยากรน้ำ

รายงานสถานการณ์พื้นที่
เสี่ยงอุทกภัยน้ำหลากในเขต
พื้นที่ลาดเชิงเขา

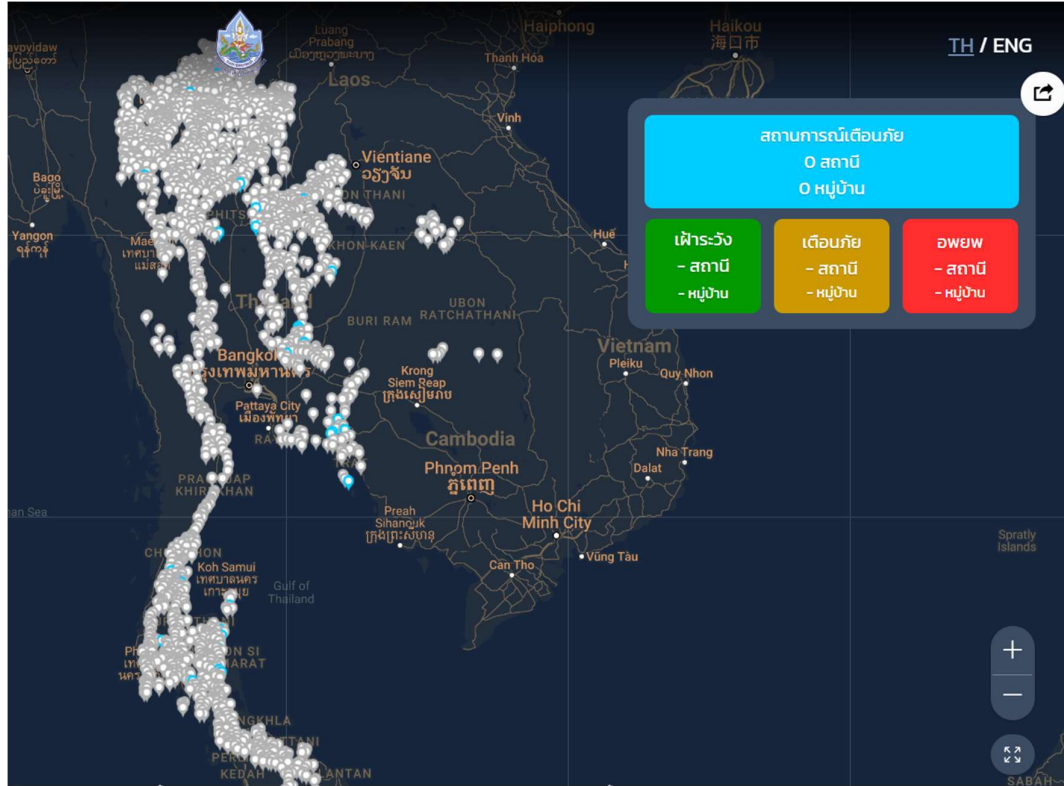


รายงานสถานการณ์พื้นที่เสี่ยงอุทกภัยน้ำหลากในเขตพื้นที่ลาดเชิงเขา

วันที่ 10 กุมภาพันธ์ 2566 เวลา 15:00 น.

1) Early Warning System (10 ก.พ. 2566 เวลา 15.00 น)

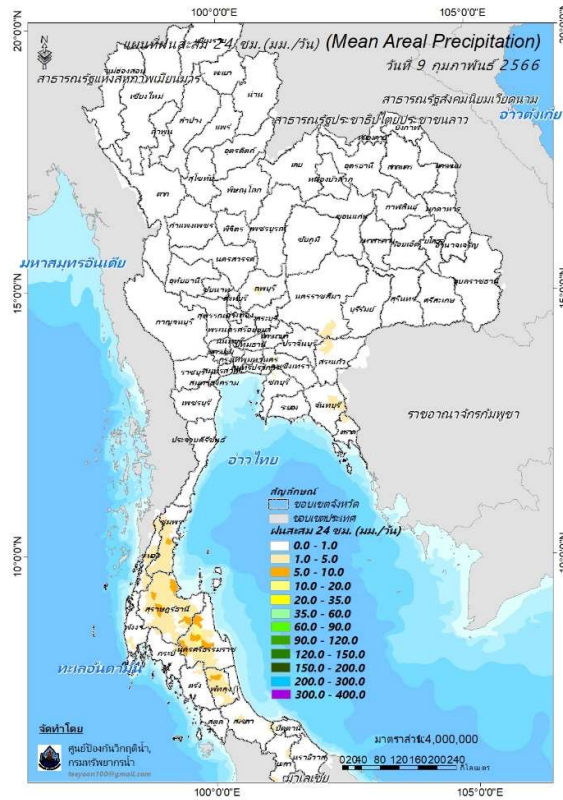
สถานี Early Warning System มีปริมาณฝนตกย้อนหลัง 12 ชั่วโมง 70 หมู่บ้าน



ที่มา : สำนักวิจัย พัฒนาและอุทกวิทยา

2) ปริมาณฝน

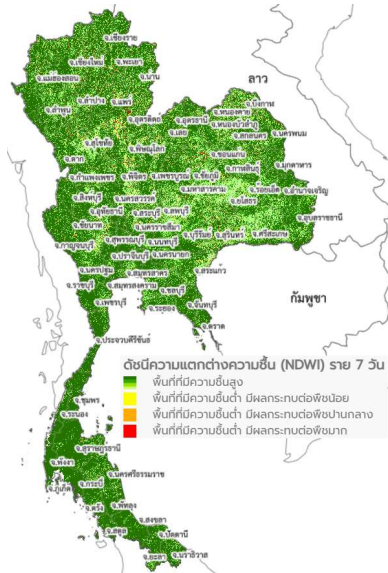
ผลการเปรียบเทียบปริมาณฝนสะสม 24 ชั่วโมง ของวันที่ 9 - 10 กุมภาพันธ์ 2566 (เวลา 15:00 น.) จากระบบของ Mekong River Commission Flash Flood Guidance System (MRCFFGS) แสดงให้เห็นว่ามีปริมาณฝนตกบริเวณภาคใต้ มีปริมาณฝนสะสมประมาณ 5 - 10 มม./วัน ส่วนบริเวณจังหวัดนครศรีธรรมราช มีปริมาณฝนสะสมประมาณ 10 - 20 มม./วัน



ปริมาณฝนสะสม 24 ชั่วโมง (MRCFFGS)

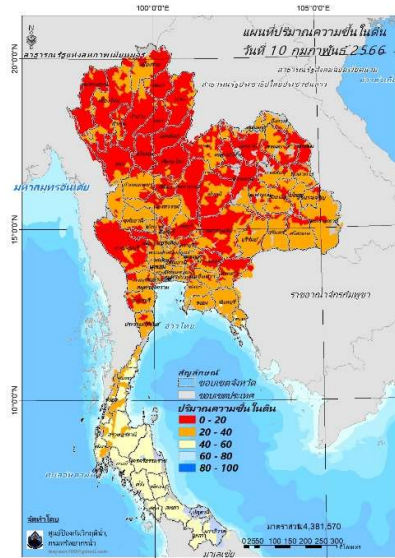
3) ปริมาณความชื้นในดิน

ปริมาณความชื้นในดินจากแผนที่ดาวเทียมของ Gistda (ดัชนีความแตกต่าง (NDWI) ราย 7 วัน) และค่าความชื้นในดินที่ได้จากระบบ MRCFFGS พบว่าบริเวณภาคใต้ มีค่าความชื้นอยู่ในเกณฑ์ประมาณร้อยละ 40 - 60 สถานะดังกล่าวหมายถึงดินในพื้นที่บริเวณดังกล่าวยังสามารถรองรับปริมาณน้ำฝนได้อีกประมาณ 60% ก่อนที่จะเข้าสู่สภาพอิ่มตัว



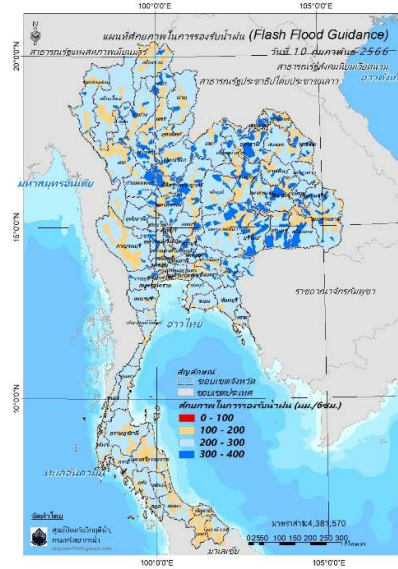
แผนที่ดาวเทียมของ Gistda

(4 - 10 ก.พ. 66)



ปริมาณความชื้นในดิน (MRCFFG)

4) ศักยภาพในการรองรับน้ำฝน FFG (Flash Flood Guidance)

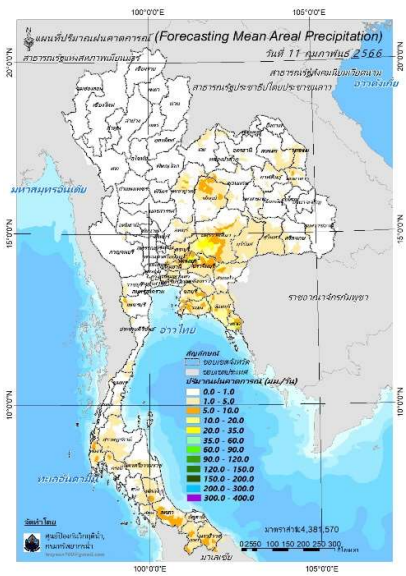
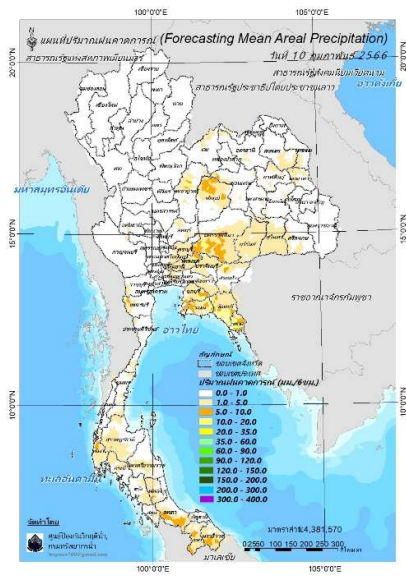


FFG หมายถึง ค่าความสามารถในการรองรับปริมาณฝนของพื้นที่นั้นๆ ก่อนที่จะเกิดสภาวะน้ำล้นตลิ่งที่จุดออกของปลายพื้นที่ โดยค่า FFG 06-hr หมายถึง ปริมาณฝนที่จะส่งผลให้เกิดสภาวะน้ำล้นตลิ่งที่ปลายลุ่มน้ำในอีก 6 ชั่วโมงข้างหน้า (มม./6ชม.)

5) ปริมาณฝนคาดการณ์ล่วงหน้า

ปริมาณฝนคาดการณ์ในวันที่ 10 กุมภาพันธ์ 2566 เวลา 21.00 น. บริเวณภาคตะวันออกเฉียงเหนือ บางส่วน ภาคกลางบางส่วน ภาคตะวันออก ภาคตะวันตกบางส่วน จะมีปริมาณฝนสะสม 6 ชั่วโมงข้างหน้า 10 – 20 มม. ส่วนบริเวณจังหวัดตราด จะมีปริมาณฝนสะสม 6 ชั่วโมงข้างหน้า 35 – 60 มม.

ปริมาณฝนคาดการณ์ในวันที่ 11 กุมภาพันธ์ 2566 เวลา 15.00 น. บริเวณภาคตะวันออกเฉียงเหนือ บางส่วน ภาคกลางบางส่วน ภาคตะวันออก และภาคตะวันตกบางส่วน มีปริมาณฝนสะสม 24 ชั่วโมงข้างหน้า 10 – 20 มม. ส่วนบริเวณจังหวัดนครราชสีมา จะมีปริมาณฝนสะสม 24 ชั่วโมงข้างหน้า 20 – 35 มม. และ บริเวณจังหวัดนครนายก และตราด จะมีปริมาณฝนสะสม 24 ชั่วโมงข้างหน้า 35 – 60 มม.

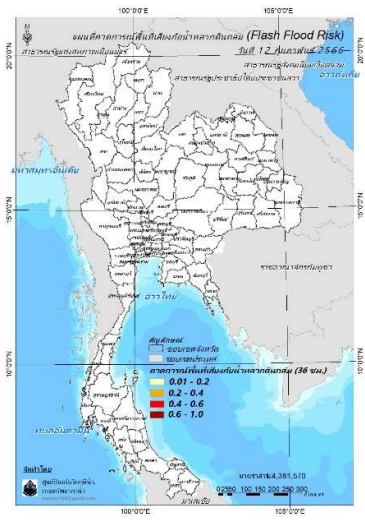
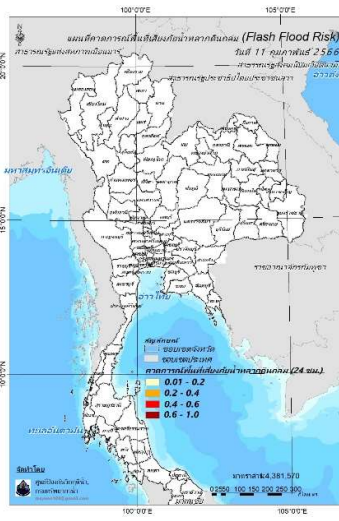
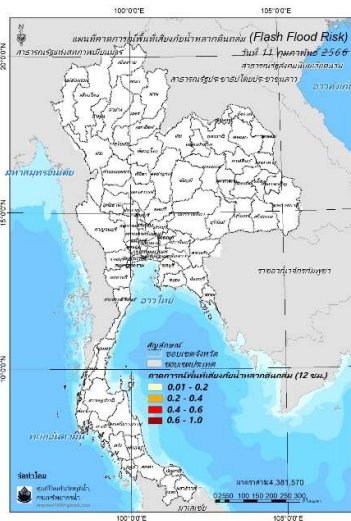


ปริมาณฝนคาดการณ์ในวันที่ 10 กุมภาพันธ์ 2566 ปริมาณฝนคาดการณ์ในวันที่ 11 กุมภาพันธ์ 2566

6) ความเสี่ยงจากน้ำท่วม

- การคาดการณ์พื้นที่เสี่ยงภัยน้ำหลากดินถล่มจากข้อมูล MRCFFGS วันที่ 10 กุมภาพันธ์ 2566 ในอีก 12 ชม. 24 ชม. และ 36 ชม. ไม่พบพื้นที่เสี่ยง

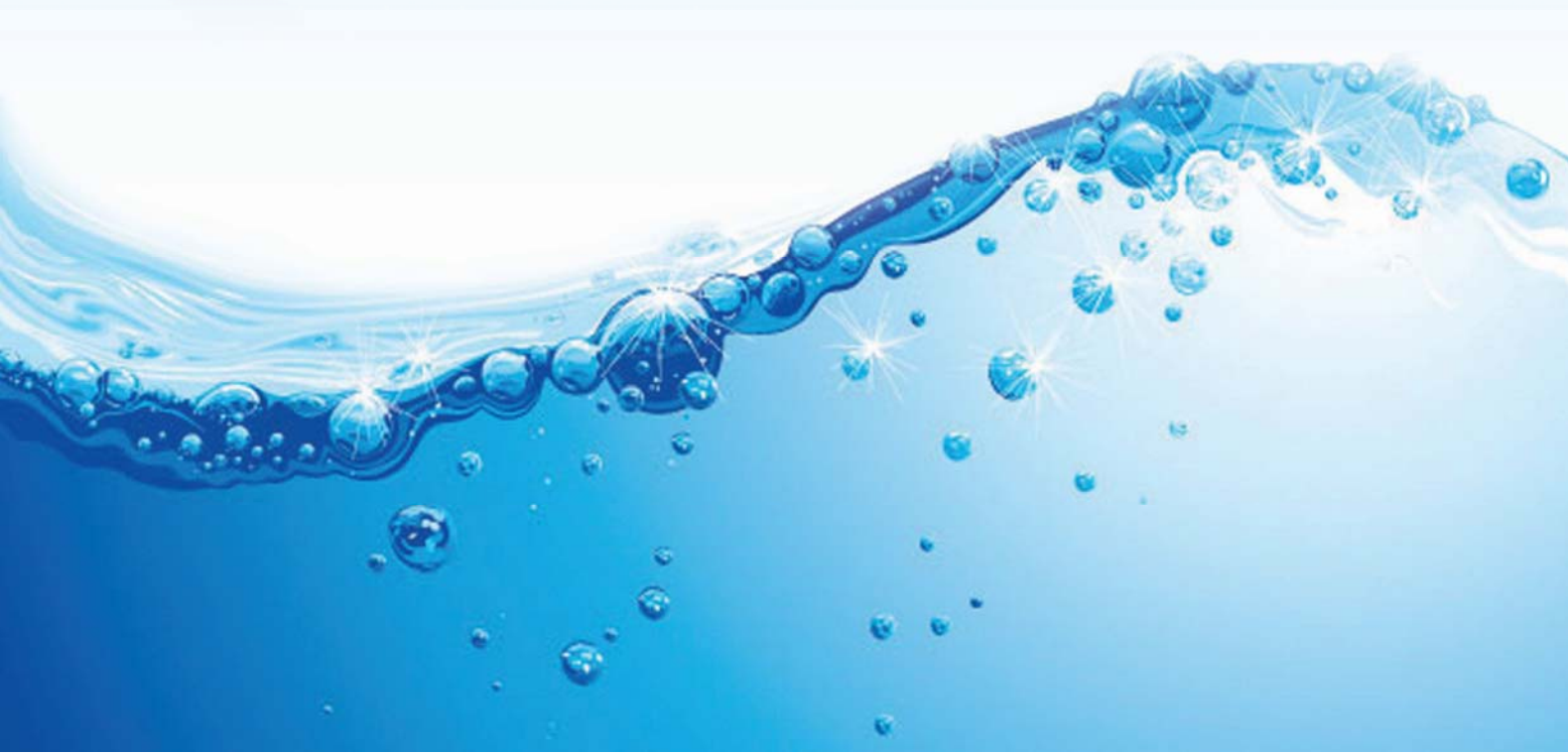
แผนที่แสดงการคาดการณ์พื้นที่เสี่ยงภัยน้ำหลากดินถล่ม วันที่ 10 กุมภาพันธ์ 2566



วันที่ 11 ก.พ. 2566 (03:00 น.) วันที่ 11 ก.พ. 2566 (15:00 น.) วันที่ 12 ก.พ. 2566 (03:00 น.)

คำแนะนำ: ข้อมูลดังกล่าวเป็นการคาดการณ์พื้นที่เสี่ยงภัยน้ำหลาก โดยอาศัยข้อมูลปริมาณฝนจากดาวเทียม ดังนั้นรายงานฉบับนี้ควรใช้งานควบคู่ไปกับการตรวจวัดปริมาณฝนจริงภาคสนาม และข้อมูลจากเรดาร์เพื่อประกอบการตัดสินใจ

แหล่งน้ำขนาดเล็ก

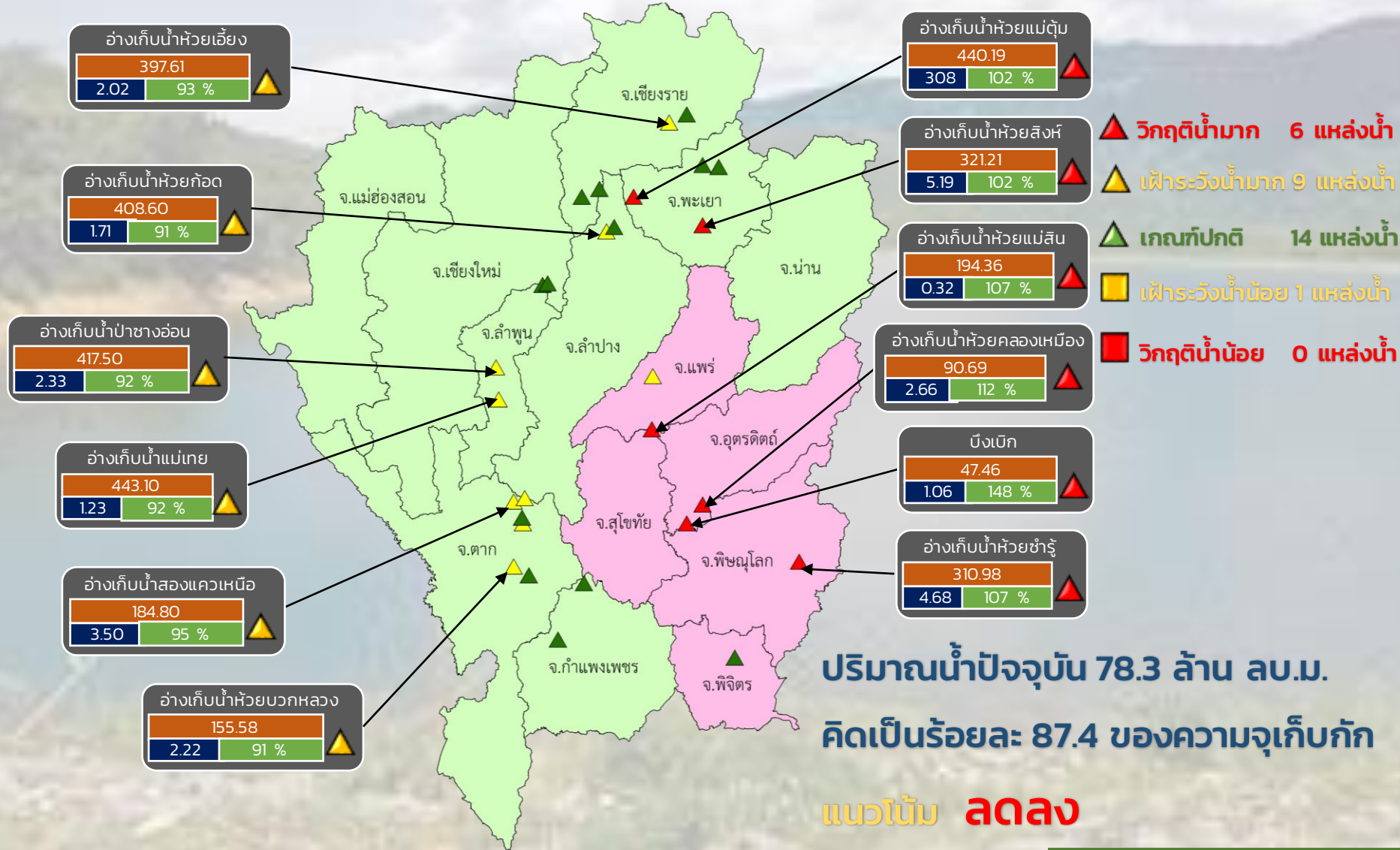




รายงานสถานการณ์ปริมาณน้ำแหล่งน้ำขนาดเล็ก ประจำวันที่ 10 ก.พ. 2566



กองวิเคราะห์และประเมินสถานการณ์น้ำ กรมทรัพยากรน้ำ



- ▲ **วิกฤติน้ำมาก 6 แหล่งน้ำ**
- ▲ **ฝักระวังน้ำมาก 9 แหล่งน้ำ**
- ▲ **เกณฑ์ปกติ 14 แหล่งน้ำ**
- **ฝักระวังน้ำน้อย 1 แหล่งน้ำ**
- **วิกฤติน้ำน้อย 0 แหล่งน้ำ**

ปริมาณน้ำปัจจุบัน 78.3 ล้าน ลบ.ม.
คิดเป็นร้อยละ 87.4 ของความจุเก็บกัก

แนวโน้ม ลดลง

ระดับ (ม.สทก)	ปริมาณ (ล้าน ลบ.ม.)	ปริมาณ (%)

 สน. 1 **สน. 9**

ภาคเหนือ



รายงาน สถานการณ์ปริมาณน้ำแหล่งน้ำขนาดเล็ก

ภาคตะวันออกเฉียงเหนือ ประจำวันที่ 10 ก.พ. 2566

สท.4 (29 แหล่งน้ำ)



วิกฤติน้ำมาก	7
เฝ้าระวังวิกฤติน้ำมาก	5
ปกติ	15
เฝ้าระวังน้ำน้อย	1
วิกฤติน้ำน้อย	1
ปริมาณน้ำปัจจุบัน	37.8
คิดเป็นร้อยละ	65.0

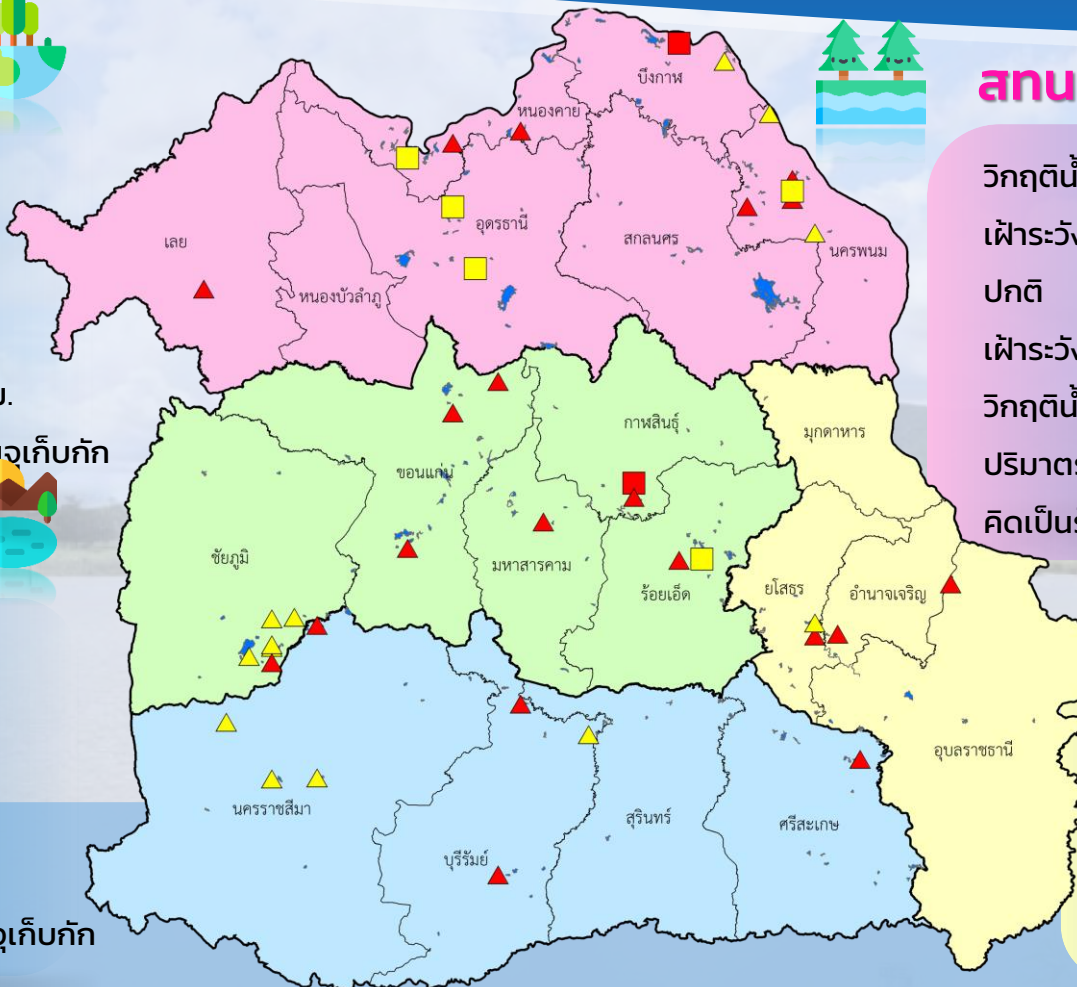
แหล่งน้ำ	แหล่งน้ำ
แหล่งน้ำ	แหล่งน้ำ
แหล่งน้ำ	แหล่งน้ำ
แหล่งน้ำ	แหล่งน้ำ
แหล่งน้ำ	แหล่งน้ำ
ล้าน ลบ.ม.	ล้าน ลบ.ม.
ของความจุเก็บกัก	ของความจุเก็บกัก

สท.5 (13 แหล่งน้ำ)



วิกฤติน้ำมาก	4
เฝ้าระวังวิกฤติน้ำมาก	3
ปกติ	6
เฝ้าระวังวิกฤติน้ำน้อย	0
ปริมาณน้ำปัจจุบัน	24.6
คิดเป็นร้อยละ	85.8

แหล่งน้ำ	แหล่งน้ำ
แหล่งน้ำ	แหล่งน้ำ
แหล่งน้ำ	แหล่งน้ำ
แหล่งน้ำ	แหล่งน้ำ
ล้าน ลบ.ม.	ล้าน ลบ.ม.
ของความจุเก็บกัก	ของความจุเก็บกัก



สท.3 (32 แหล่งน้ำ)

วิกฤติน้ำมาก	6
เฝ้าระวังวิกฤติน้ำมาก	3
ปกติ	18
เฝ้าระวังวิกฤติน้ำน้อย	4
วิกฤติน้ำน้อย	1
ปริมาณน้ำปัจจุบัน	35.8
คิดเป็นร้อยละ	64.8

แหล่งน้ำ	แหล่งน้ำ
แหล่งน้ำ	แหล่งน้ำ
แหล่งน้ำ	แหล่งน้ำ
แหล่งน้ำ	แหล่งน้ำ
แหล่งน้ำ	แหล่งน้ำ
ล้าน ลบ.ม.	ล้าน ลบ.ม.
ของความจุเก็บกัก	ของความจุเก็บกัก



สท.11 (6 แหล่งน้ำ)

วิกฤติน้ำมาก	3
เฝ้าระวังวิกฤติน้ำมาก	1
ปกติ	2
ปริมาณน้ำปัจจุบัน	14.8
คิดเป็นร้อยละ	94.8

แหล่งน้ำ	แหล่งน้ำ
แหล่งน้ำ	แหล่งน้ำ
แหล่งน้ำ	แหล่งน้ำ
ล้าน ลบ.ม.	ล้าน ลบ.ม.
ของความจุเก็บกัก	ของความจุเก็บกัก

- ▲ วิกฤติน้ำมาก
- วิกฤติน้ำน้อย
- ▲ เฝ้าระวังวิกฤติน้ำมาก
- เฝ้าระวังวิกฤติน้ำน้อย

ความจุอ่างรวม 157.7 ล้าน ลบ.ม.
 ปริมาณน้ำปัจจุบัน 113.0 ล้าน ลบ.ม.

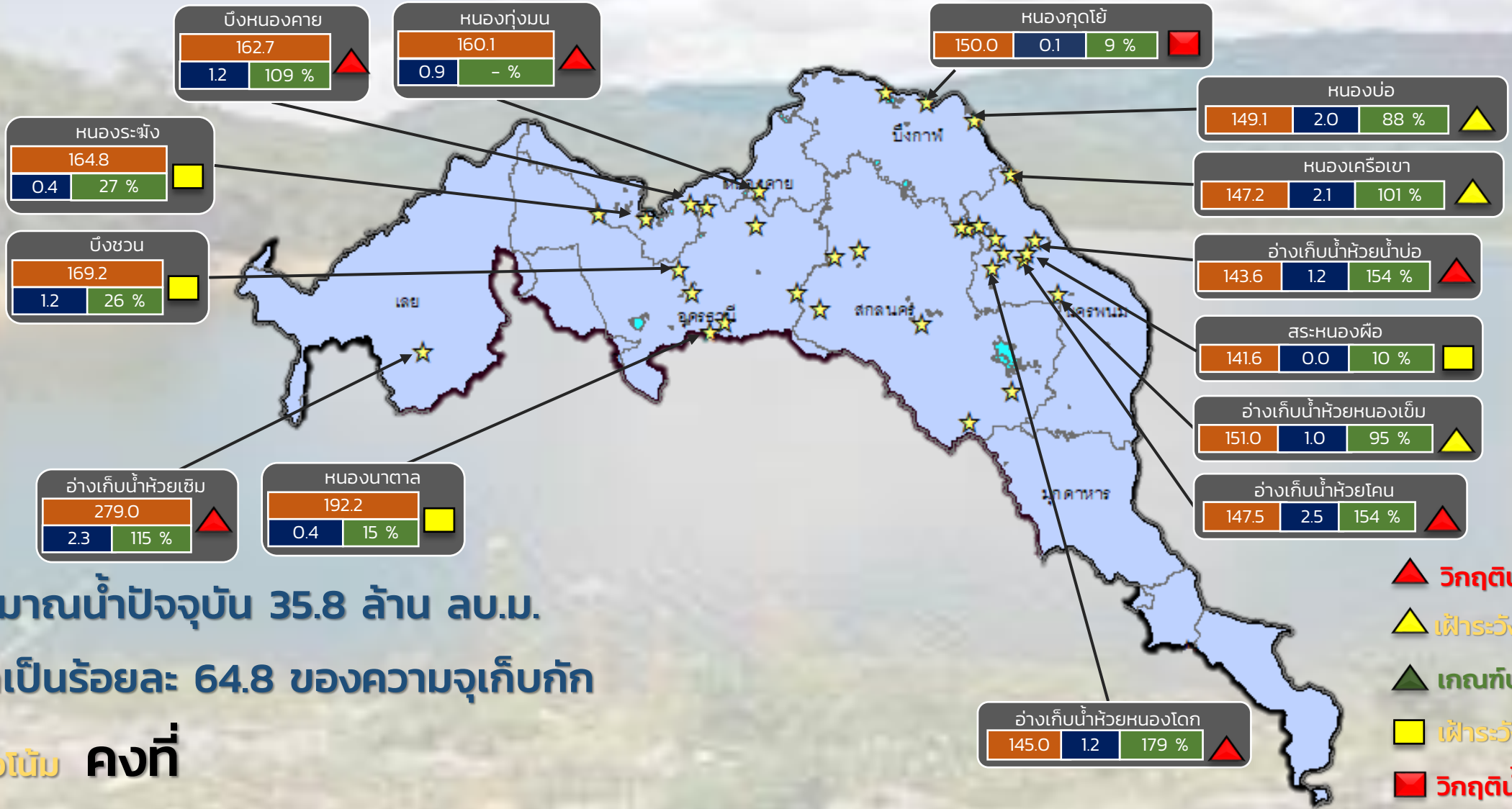
คิดเป็นร้อยละ 71.6 ของความจุเก็บกัก
 แนวโน้ม คงที่



รายงานสถานการณ์ปริมาณน้ำแหล่งน้ำขนาดเล็ก ประจำวันที่ 10 ก.พ. 2566



กองวิเคราะห์และประเมินสถานการณ์น้ำ กรมทรัพยากรน้ำ



ปริมาณน้ำปัจจุบัน 35.8 ล้าน ลบ.ม.
คิดเป็นร้อยละ 64.8 ของความจุเก็บกัก

แนวโน้ม คงที่

- ▲ วิกฤติน้ำมาก 6 แหล่งน้ำ
- ▲ เฝ้าระวังน้ำมาก 3 แหล่งน้ำ
- ▲ เกณฑ์ปกติ 18 แหล่งน้ำ
- เฝ้าระวังน้ำน้อย 4 แหล่งน้ำ
- วิกฤติน้ำน้อย 1 แหล่งน้ำ

★ สกท. 3

ลุ่มน้ำโขง (ตะวันออกเฉียงเหนือ)

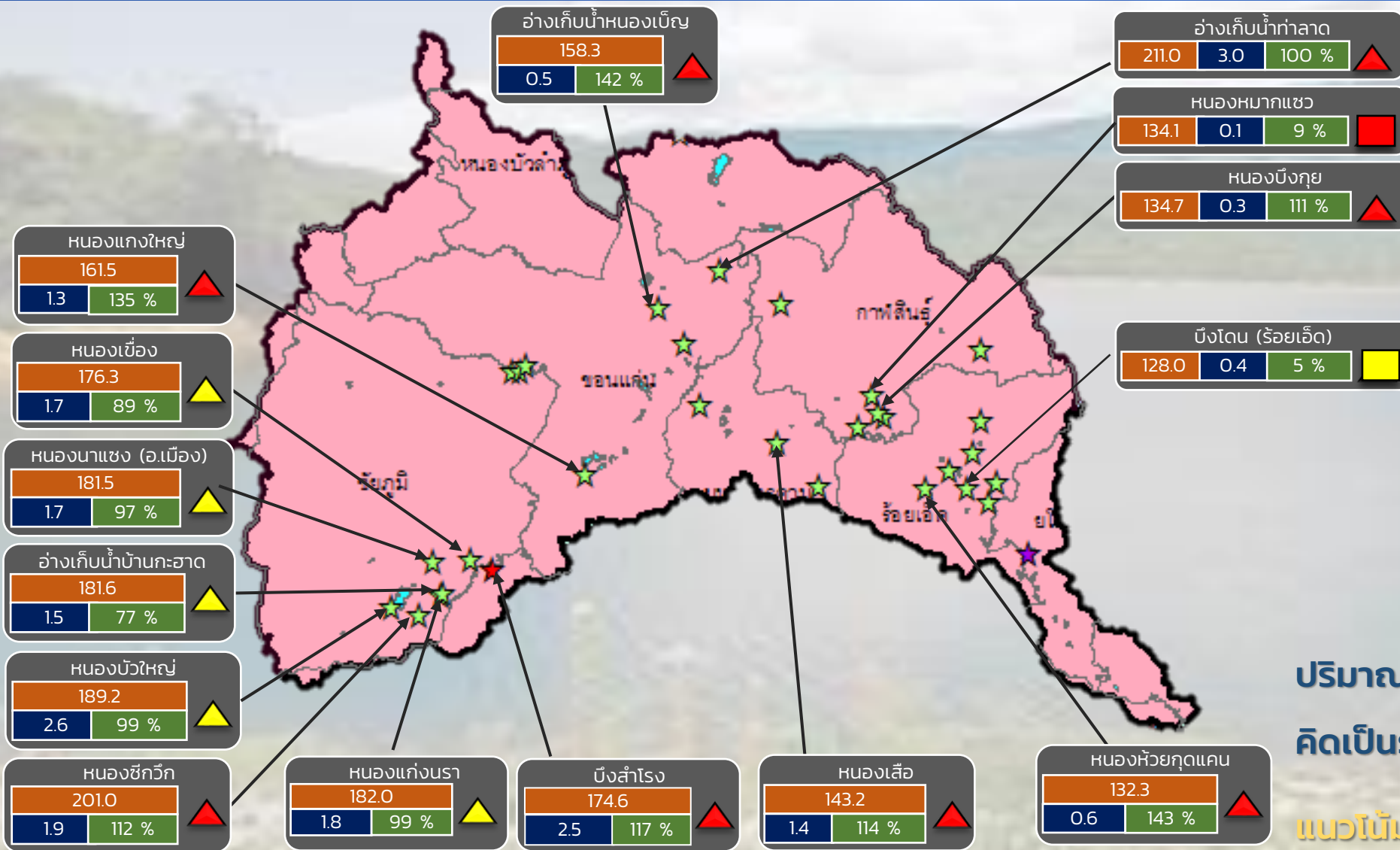
ระดับ (ม.สทก)	ปริมาตร (ล้าน ลบ.ม.)	ปริมาตร (%)



รายงานสถานการณ์ปริมาณน้ำแหล่งน้ำขนาดเล็ก ประจำวันที่ 10 ก.พ. 2566



กองวิเคราะห์และประเมินสถานการณ์น้ำ กรมทรัพยากรน้ำ



- ▲ **วิกฤติน้ำมาก 8 แหล่งน้ำ**
- ▲ **ฝักระวังน้ำมาก 5 แหล่งน้ำ**
- ▲ **เกณฑ์ปกติ 16 แหล่งน้ำ**
- **ฝักระวังน้ำน้อย 1 แหล่งน้ำ**
- **วิกฤติน้ำน้อย 1 แหล่งน้ำ**

ปริมาณน้ำปัจจุบัน 45.6 ล้าน ลบ.ม.
คิดเป็นร้อยละ 67.8 ของความจุเก็บกัก

แนวโน้ม **คงที่**

☆ สกท. 4 ★ สกท. 5 ☆ สกท. 11

ลุ่มน้ำชี

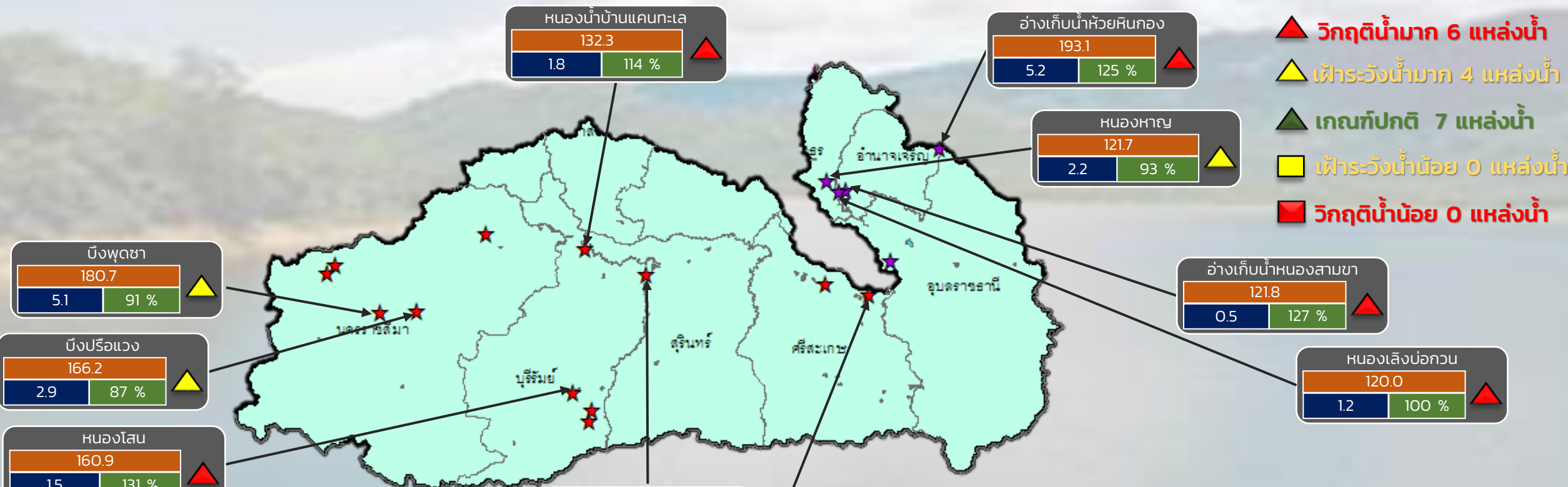
ระดับ (ม.รทก.)	ปริมาตร (ล้าน ลบ.ม.)	ปริมาตร (%)



รายงานสถานการณ์ปริมาณน้ำแหล่งน้ำขนาดเล็ก ประจำวันที่ 10 ก.พ. 2566



กองวิเคราะห์และประเมินสถานการณ์น้ำ กรมทรัพยากรน้ำ



ปริมาณน้ำปัจจุบัน 31.5 ล้าน ลบ.ม.
คิดเป็นร้อยละ 89.8 ของความจุเก็บกัก
แนวโน้ม ลดลง

ระดับ (ม.รทก)	ปริมาตร (ล้าน ลบ.ม.)	ปริมาตร (%)

★ สท. 5
★ สท. 11

ลุ่มน้ำมูล

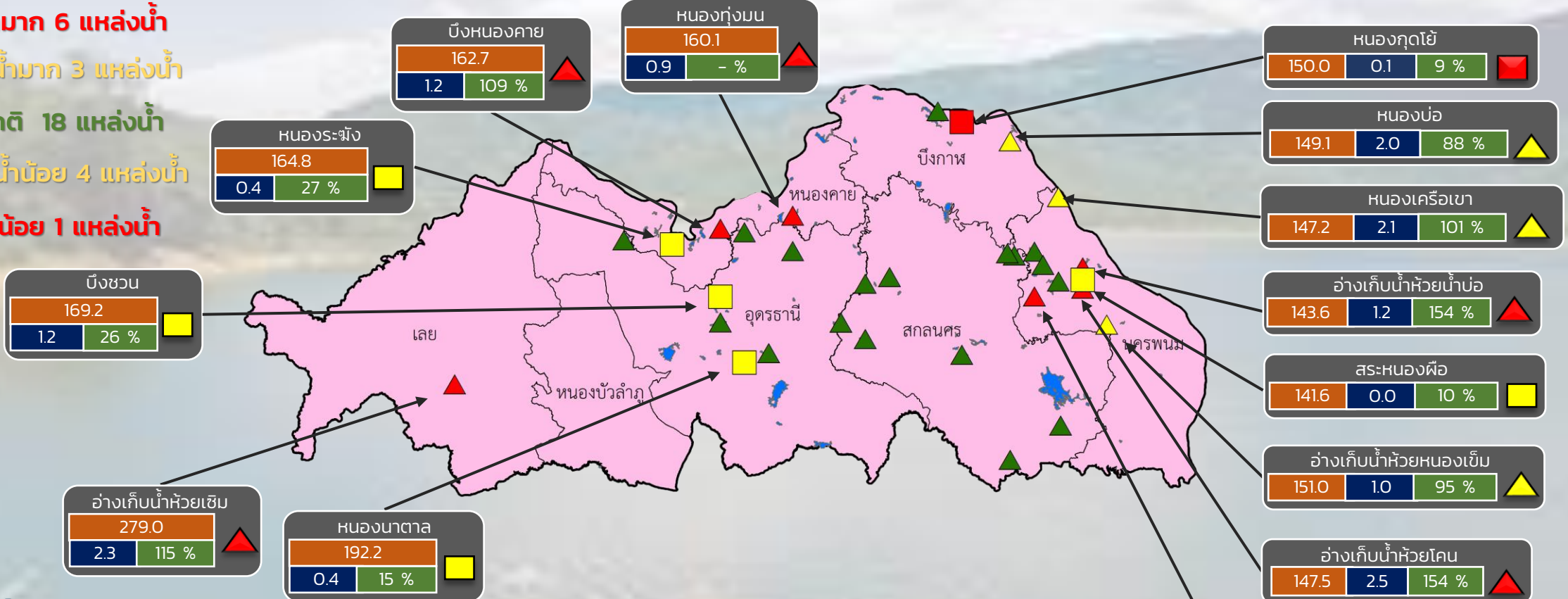


รายงานสถานการณ์ปริมาณน้ำแหล่งน้ำขนาดเล็ก ประจำวันที่ 10 ก.พ. 2566



กองวิเคราะห์และประเมินสถานการณ์น้ำ กรมทรัพยากรน้ำ

- ▲ วิกฤติน้ำมาก 6 แหล่งน้ำ
- ▲ ฝาระวังน้ำมาก 3 แหล่งน้ำ
- ▲ เกณฑ์ปกติ 18 แหล่งน้ำ
- ฝาระวังน้ำน้อย 4 แหล่งน้ำ
- วิกฤติน้ำน้อย 1 แหล่งน้ำ



ปริมาณน้ำปัจจุบัน 35.8 ล้าน ลบ.ม.

คิดเป็นร้อยละ 64.8 ของความจุเก็บกัก

แนวโน้ม คงที่

ระดับ (ม.รทก.)	ปริมาตร (ล้าน ลบ.ม.)	ปริมาตร (%)

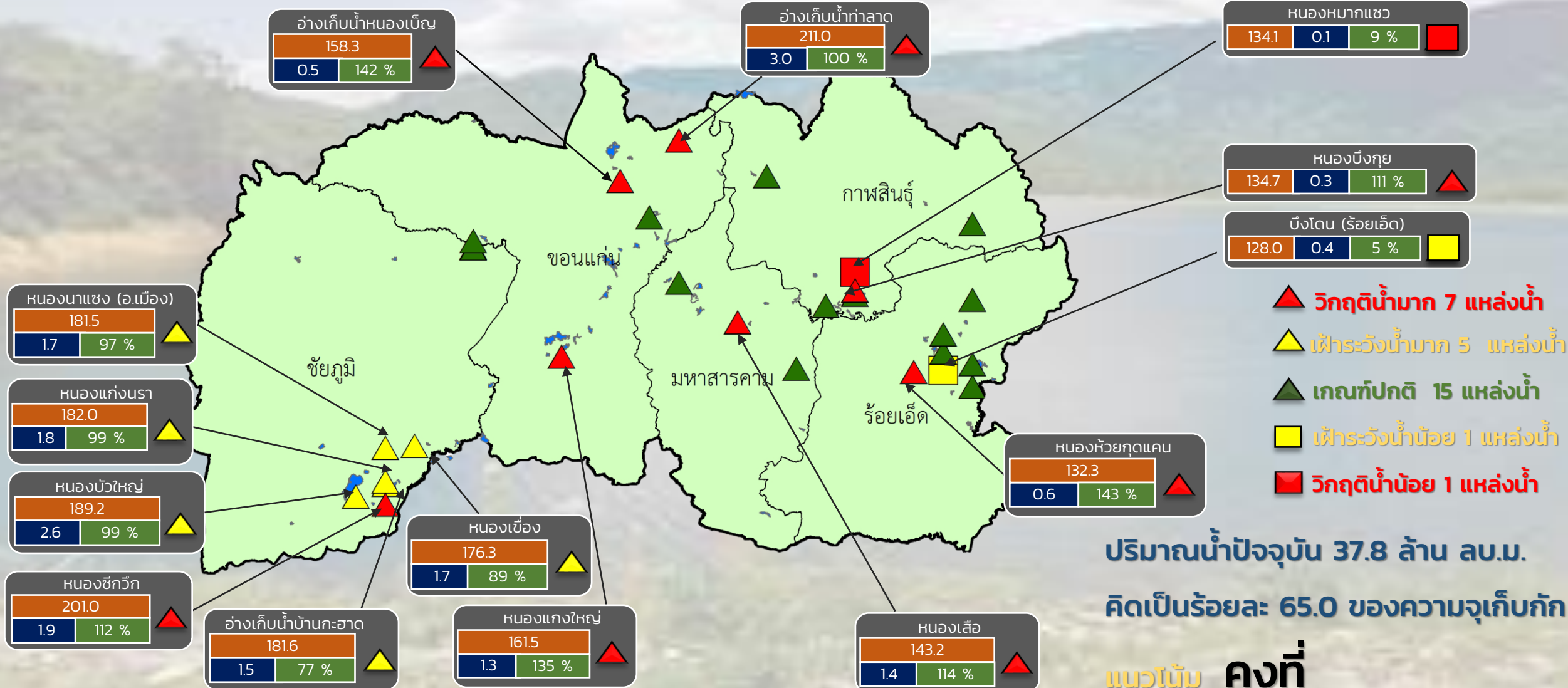
สำนักงานทรัพยากรน้ำที่ 3



รายงานสถานการณ์ปริมาณน้ำแหล่งน้ำขนาดเล็ก ประจำวันที่ 10 ก.พ. 2566



กองวิเคราะห์และประเมินสถานการณ์น้ำ กรมทรัพยากรน้ำ



ปริมาณน้ำปัจจุบัน 37.8 ล้าน ลบ.ม.
คิดเป็นร้อยละ 65.0 ของความจุเก็บกัก

แนวโน้ม **คงที่**

สำนักงานทรัพยากรน้ำที่ 4

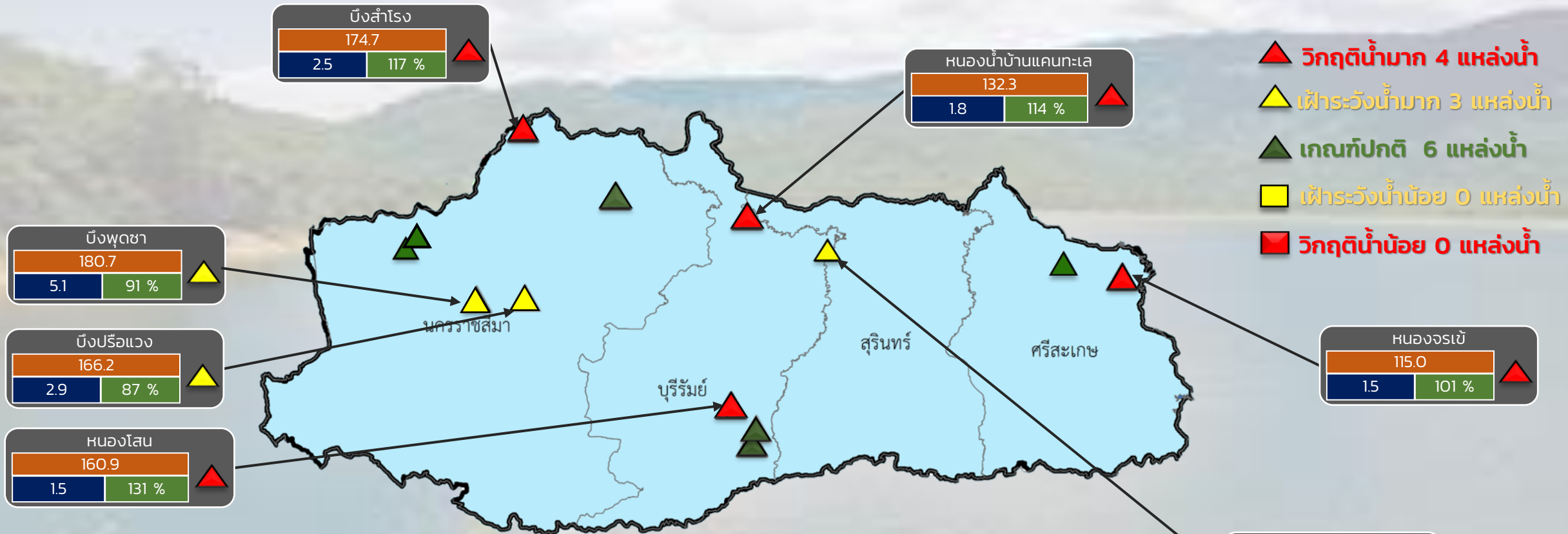
ระดับ (ม.รทก.)	ปริมาตร (ล้าน ลบ.ม.)	ปริมาตร (%)



รายงานสถานการณ์ปริมาณน้ำแหล่งน้ำขนาดเล็ก ประจำวันที่ 10 ก.พ. 2566



กองวิเคราะห์และประเมินสถานการณ์น้ำ กรมทรัพยากรน้ำ



ปริมาณน้ำปัจจุบัน 24.6 ล้าน ลบ.ม.

คิดเป็นร้อยละ 85.8 ของความจุเก็บกัก

แนวโน้ม **ลดลง**

ระดับ (ม.รทก)	ปริมาตร (ล้าน ลบ.ม.)	ปริมาตร (%)

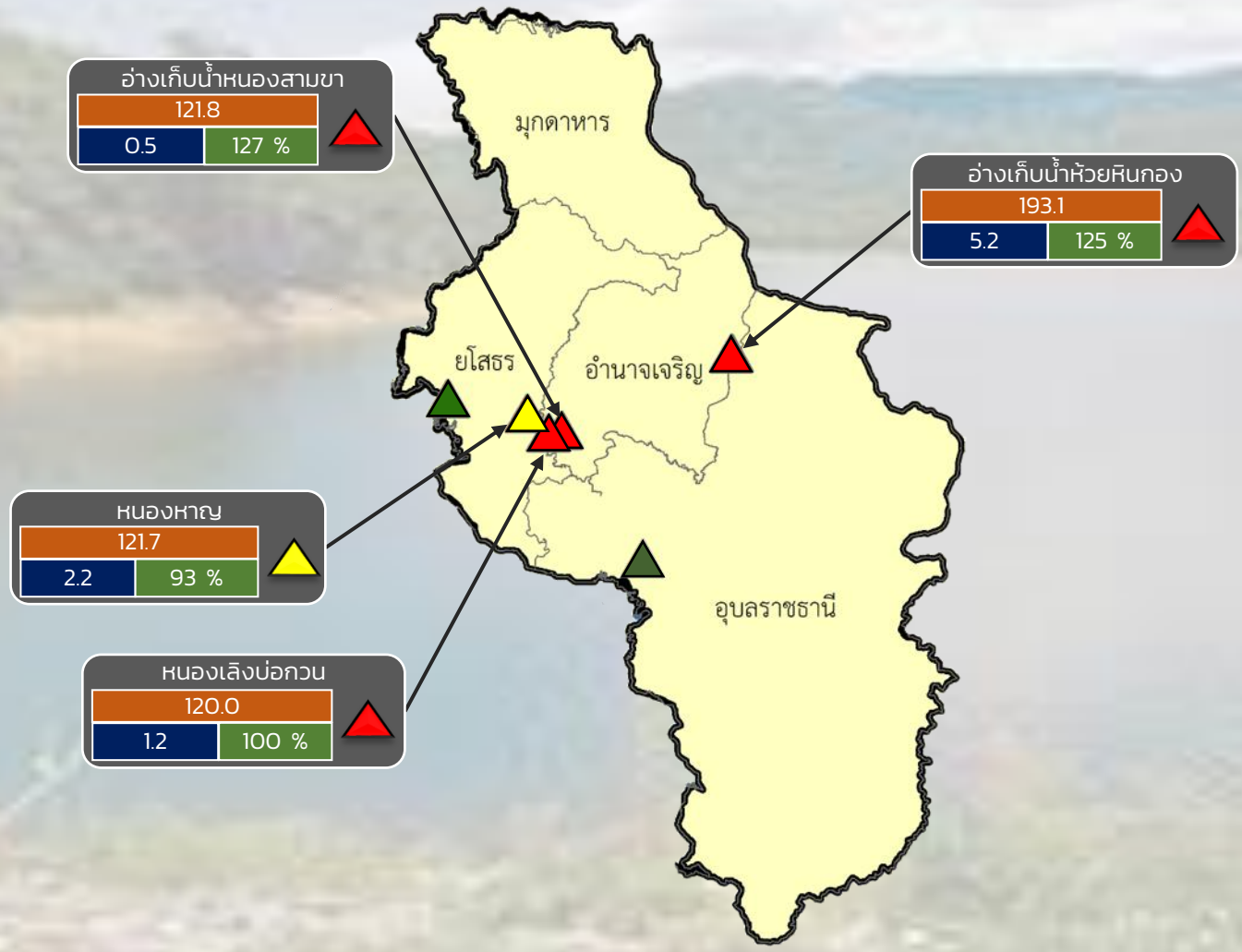
สำนักงานทรัพยากรน้ำที่ 5



รายงานสถานการณ์ปริมาณน้ำแหล่งน้ำขนาดเล็ก ประจำวันที่ 10 ก.พ. 2566



กองวิเคราะห์และประเมินสถานการณ์น้ำ กรมทรัพยากรน้ำ



- ▲ **วิกฤติน้ำมาก 3 แหล่งน้ำ**
- ▲ **เฟื้อาระวังน้ำมาก 1 แหล่งน้ำ**
- ▲ **เกณฑ์ปกติ 2 แหล่งน้ำ**
- **เฟื้อาระวังน้ำน้อย 0 แหล่งน้ำ**
- **วิกฤติน้ำน้อย 0 แหล่งน้ำ**

ปริมาณน้ำปัจจุบัน 14.8 ล้าน ลบ.ม.
คิดเป็นร้อยละ 94.8 ของความจุเก็บกัก

แนวโน้ม ลดลง

ระดับ (ม.สทก)	ปริมาตร (ล้าน ลบ.ม.)	ปริมาตร (%)
---------------	----------------------	-------------

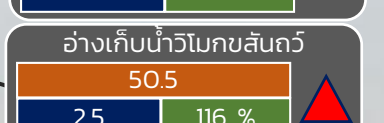
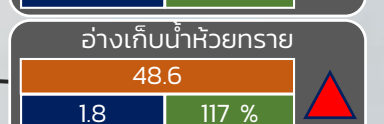
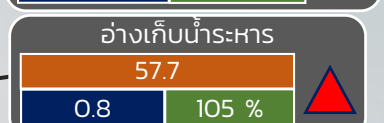
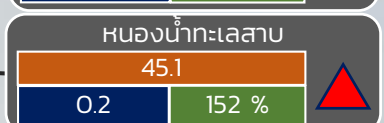
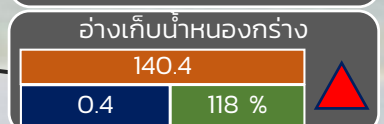
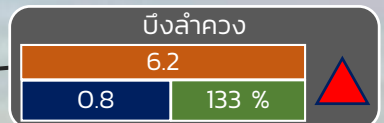
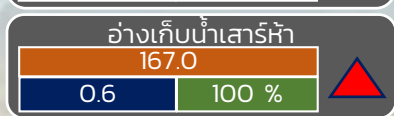
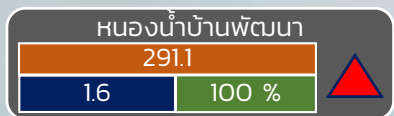
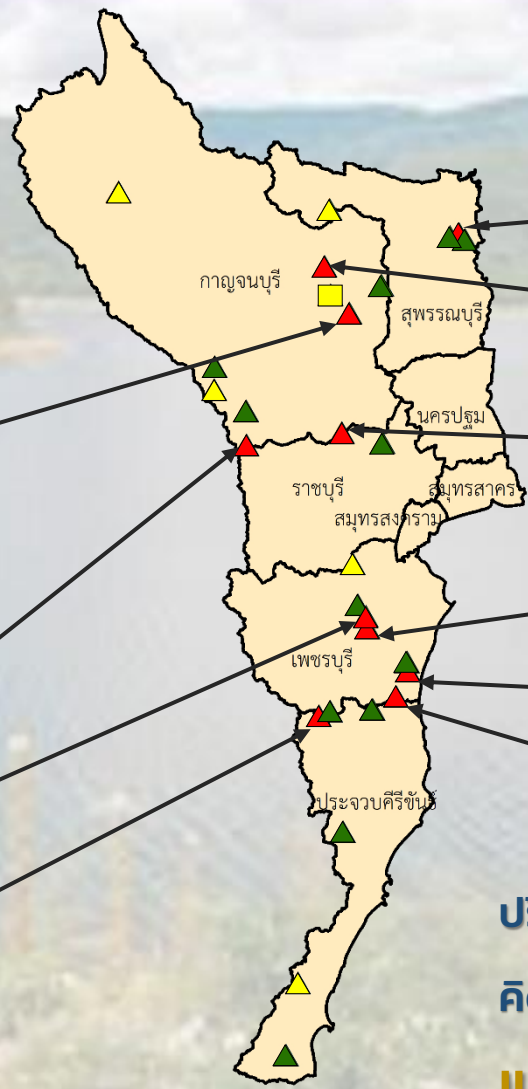


รายงานสถานการณ์ปริมาณน้ำแหล่งน้ำขนาดเล็ก ประจำวันที่ 10 ก.พ. 2566



กองวิเคราะห์และประเมินสถานการณ์น้ำ กรมทรัพยากรน้ำ

- ▲ **วิกฤติน้ำมาก 9 แหล่งน้ำ**
- ▲ **เฝ้าระวังน้ำมาก 6 แหล่งน้ำ**
- ▲ **เกณฑ์ปกติ 12 แหล่งน้ำ**
- **เฝ้าระวังน้ำน้อย 1 แหล่งน้ำ**
- **วิกฤติน้ำน้อย 0 แหล่งน้ำ**



ปริมาณน้ำปัจจุบัน 21.9 ล้าน ลบ.ม.

คิดเป็นร้อยละ 91.4 ของความจุเก็บกัก

แนวโน้ม คงที่

ระดับ (บ.รณ)	ปริมาตร (ล้าน ลบ.ม.)	ปริมาตร (%)
--------------	----------------------	-------------

■ สกน. 7

ภาคตะวันตก

รายงานสถานการณ์น้ำ
รายลุ่มน้ำ



รายงานสถานการณ์ลุ่มน้ำกและโขงเหนือ วันที่ 10 กุมภาพันธ์ 2566

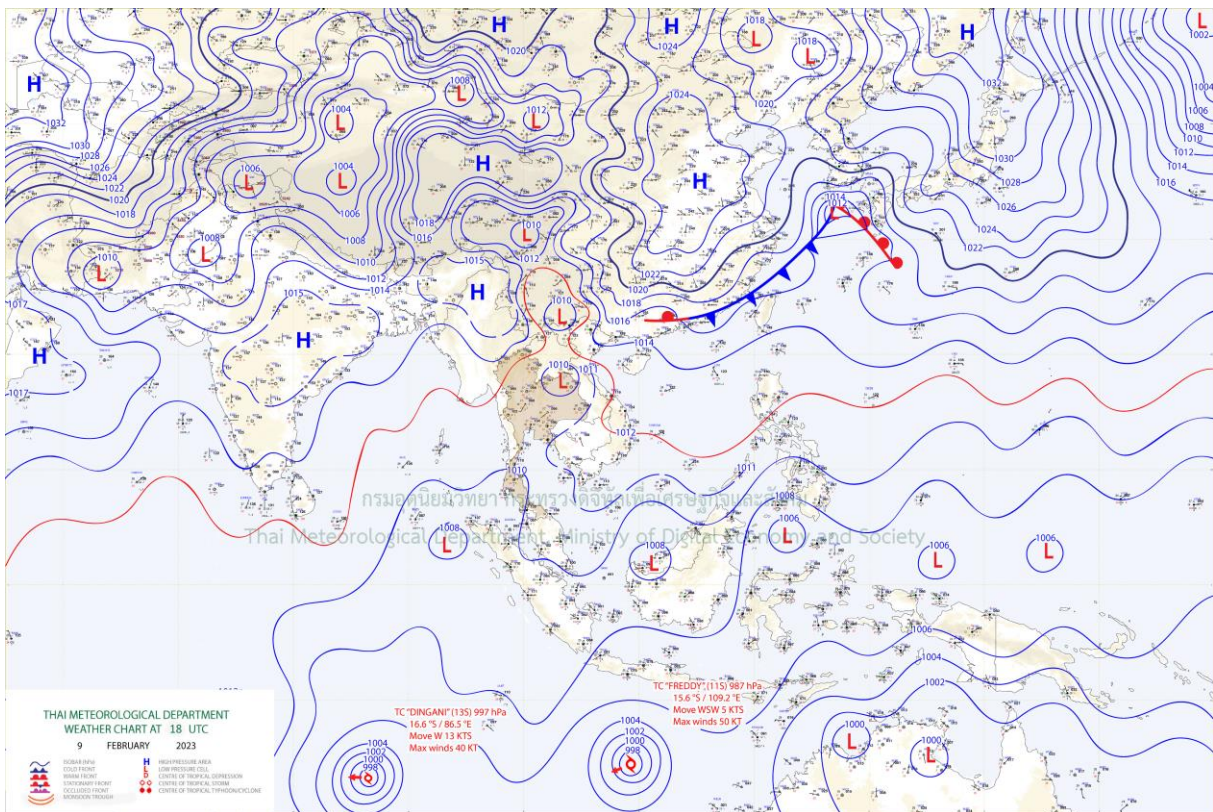
1) สภาพภูมิอากาศ (ที่มา : กรมอุตุนิยมวิทยา)

สภาพอากาศวันนี้

พยากรณ์อากาศ 24 ชั่วโมงข้างหน้า ประเทศไทยมีอากาศร้อนกับมีฟ้าหลัวในตอนกลางวัน โดยมีฝนฟ้าคะนองได้บางพื้นที่ ประกอบกับมีลมใต้และลมตะวันออกเฉียงใต้พัดนำความชื้นจากทะเลจีนใต้ และอ่าวไทยเข้ามาปกคลุมภาคเหนือตอนล่าง ภาคตะวันออกเฉียงเหนือ ภาคกลาง รวมทั้งกรุงเทพมหานครและปริมณฑล และภาคตะวันออก ในขณะที่ลมฝ่ายตะวันตกในระดับบนเคลื่อนเข้าปกคลุมภาคเหนือตอนบน ทำให้บริเวณดังกล่าวยังคงมีอากาศหนาวเย็นในตอนเช้า ขอให้ประชาชนบริเวณประเทศไทยดูแลรักษาสุขภาพเนื่องจากสภาพอากาศที่เปลี่ยนแปลง สำหรับลมตะวันออกเฉียงใต้ที่พัดปกคลุมอ่าวไทย ภาคใต้ และทะเลอันดามันมีกำลังอ่อน ทำให้ภาคใต้มีฝนฟ้าคะนองบางแห่ง ฝุ่นละอองในระยะนี้: ประเทศไทยตอนบนมีแนวโน้มการสะสมฝุ่นละออง/หมอกควันอยู่ในเกณฑ์เล็กน้อย เนื่องจากมีการระบายอากาศดี เว้นแต่ภาคเหนือและภาคตะวันออกเฉียงเหนือที่ฝุ่นละอองยังสะสมอยู่ในเกณฑ์ปานกลาง

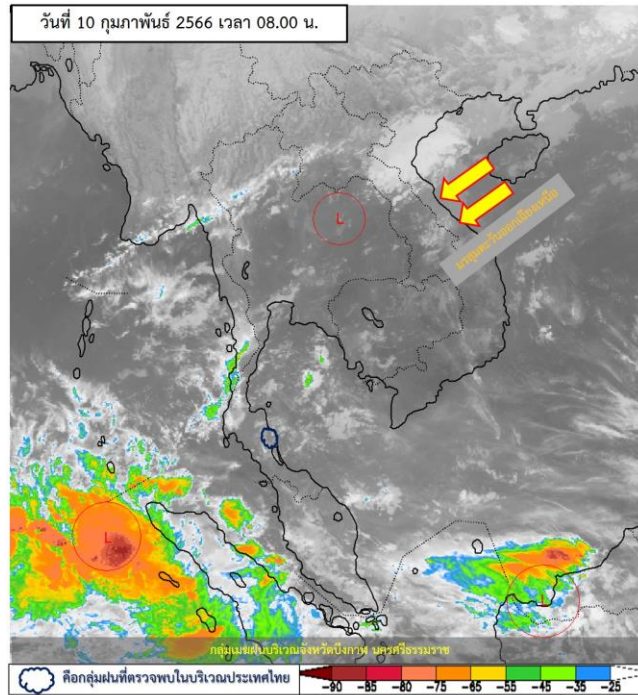
สภาพอากาศภาคเหนือ (เวลา 6:00 น.วันนี้ - 6:00 น.วันพรุ่งนี้)

อากาศเย็นถึงหนาวกับมีหมอกในตอนเช้า โดยมีอากาศร้อนกับมีฟ้าหลัวในตอนกลางวัน และมีฝนฟ้าคะนอง ร้อยละ 10 ของพื้นที่ ส่วนมากบริเวณจังหวัดพิษณุโลก พิจิตร และเพชรบูรณ์ อุณหภูมิต่ำสุด 12-22 องศาเซลเซียส อุณหภูมิสูงสุด 33-37 องศาเซลเซียส บริเวณยอดดอยอากาศหนาวถึงหนาวจัด อุณหภูมิต่ำสุด 4-14 องศาเซลเซียส ลมตะวันออกเฉียงใต้ ความเร็ว 5-15 กม./ชม.

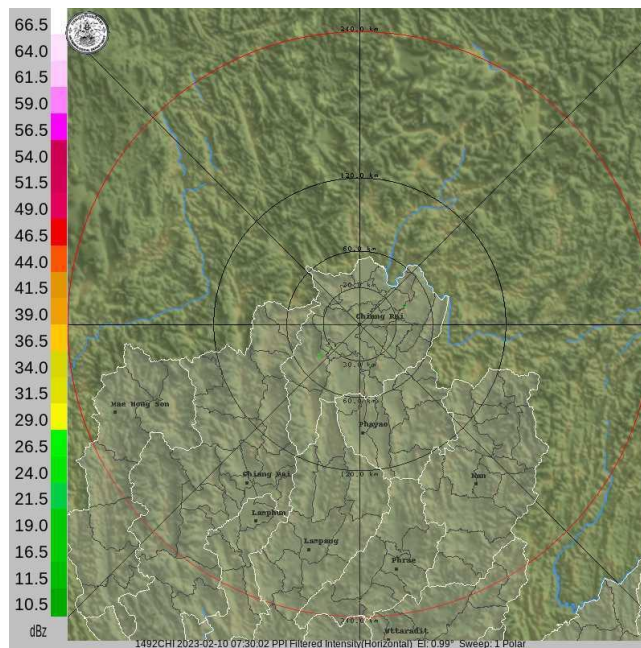


แผนที่อากาศ

รายงานสถานการณ์ลุ่มน้ำกกและโขงเหนือ วันที่ 10 กุมภาพันธ์ 2566



ภาพถ่ายดาวเทียม



ภาพถ่ายดาวเทียม : พบกลุ่มเมฆฝนบริเวณจังหวัดบึงกาฬ นครศรีธรรมราช

ภาพเรดาร์ : เวลา 08.00 น. ไม่พบกลุ่มเมฆฝนบริเวณภาคเหนือ



ระบบติดตามสถานการณ์น้ำทางไกลอัตโนมัติ

กองวิเคราะห์และประเมินสถานการณ์น้ำ กรมทรัพยากรน้ำ กระทรวงทรัพยากรธรรมชาติและสิ่งแวดล้อม
180/3 ถนนพระรามที่ 6 ซอย 34 แขวงสามเสนใน เขตพญาไท กรุงเทพมหานคร 10400 โทรศัพท์ 0 2271 6000
<http://tele-kokkhong.dwr.go.th>



รายงานสถานการณ์ลุ่มน้ำกกและโขงเหนือ วันที่ 10 กุมภาพันธ์ 2566

2) สรุปสถานการณ์ฝน

สรุปสถานการณ์ฝนในพื้นที่ลุ่มน้ำกกและโขงเหนือ จากข้อมูลตรวจวัดปริมาณน้ำฝนของสถานีโทรมาตรของระบบติดตามสถานการณ์น้ำทางไกลอัตโนมัติ กรมทรัพยากรน้ำ สະสม 24 ชั่วโมง ระหว่างวันที่ 9 กุมภาพันธ์ 2566 เวลา 07:00 น. ถึงวันที่ 10 กุมภาพันธ์ 2566 เวลา 07:00 น. และข้อมูลคาดการณ์ปริมาณน้ำฝนสะสม ดังแสดงในตารางนี้

สถานีโทรมาตร	ที่ตั้ง	ปริมาณฝนตรวจวัดสะสม (มม.)			ปริมาณฝนคาดการณ์ล่วงหน้า (มม.)		
		ฝนเมื่อวาน	ฝน 2 วัน	ฝน 3 วัน	วันนี้	1 วัน	2 วัน
TC030226 โรงเรียนไชยปราการ	ต.หนองบัว อ.ไชยปราการ จ.เชียงใหม่	0.00	0.00	0.00	0.00	0.00	0.00
TC030114 สะพานพ่อขุนเม็งรายมหาราช	ต.แม่ยาว อ.เมืองเชียงราย จ.เชียงราย	0.00	0.00	0.00	0.00	0.00	0.00
TC030317 สะพานบ้านสันมะเค็ด	ต.เวียงกาหลง อ.เวียงป่าเป้า จ.เชียงราย	0.00	0.00	0.00	0.00	0.00	0.00
TC020510 โรงเรียนอนุบาลดอกคำใต้ (ชุมชนสันช้างหิน)	ต.บุญเกิด อ.ดอกคำใต้ จ.พะเยา	0.00	0.00	0.00	0.00	0.00	0.00
TC020511 โรงเรียนบ้านร่องปอ	ต.ตงเจน อ.ภูพาน จ.พะเยา	0.00	0.00	0.00	0.00	0.00	0.00
TC020603 โรงเรียนบ้านหนองบัว	ต.เมืองพาน อ.พาน จ.เชียงราย	0.00	0.00	0.00	0.00	0.00	0.00
TC020512 สะพานพระธรรมมิกราช	ต.ห้วยลาน อ.ดอกคำใต้ จ.พะเยา	0.00	0.00	0.00	0.00	0.00	0.00
TC020705 โรงเรียนบ้านห้วยวน (เขียงค่านาคโรวาท)	ต.ห้วยวน อ.เขียงคำ จ.พะเยา	0.00	0.00	14.00	0.00	0.00	0.00
TC020805 สะพานบ้านป่าช้า	ต.เม็งราย อ.พญาเม็งราย จ.เชียงราย	0.00	0.00	0.00	0.00	0.00	0.00
TC020309 สะพานบ้านแม่คำสบเป็น	ต.แม่คำ อ.แม่จัน จ.เชียงราย	0.00	0.00	0.00	0.00	0.00	0.00
STN0041 บ้านมะหินหลวง	ต.อมก๋อย อ.อมก๋อย จ.เชียงใหม่	1.00	2.00	2.00	1.00	0.00	0.00
STN0607 บ้านตีนธาตุ	ต.ป่าใหม่ อ.พร้าว จ.เชียงใหม่	0.50	0.50	1.00	0.50	0.00	0.00
STN1556 บ้านศรีวังมูล*	ต.บัวสลี อ.แม่ลาว จ.เชียงราย	0.50	0.50	1.00	0.50	0.00	0.00

หมายเหตุ : สถานี Early Warning พบสถานีที่มีฝนตก 3 สถานี



ระบบติดตามสถานการณ์น้ำทางไกลอัตโนมัติ

กองวิเคราะห์และประเมินสถานการณ์น้ำ กรมทรัพยากรน้ำ กระทรวงทรัพยากรธรรมชาติและสิ่งแวดล้อม
180/3 ถนนพระรามที่ 6 ซอย 34 แขวงสามเสนใน เขตพญาไท กรุงเทพมหานคร 10400 โทรศัพท์ 0 2271 6000
<http://tele-kokkhong.dwr.go.th>



รายงานสถานการณ์ลุ่มน้ำกกและโขงเหนือ วันที่ 10 กุมภาพันธ์ 2566

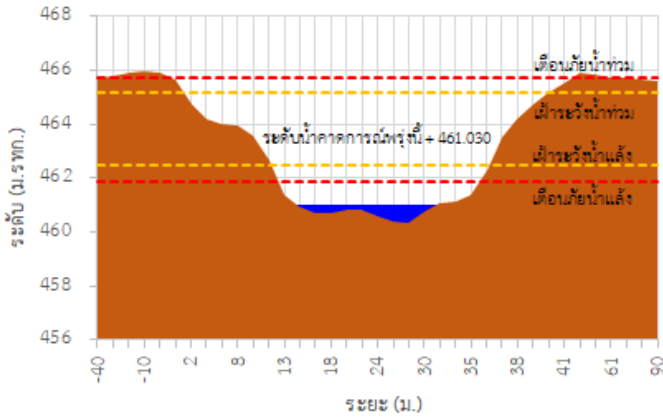
3) สรุประดับน้ำรายวัน

สรุปสถานการณ์น้ำในพื้นที่ลุ่มน้ำกกและโขงเหนือ จากข้อมูลตรวจวัดระดับน้ำของสถานีโทรมาตรโครงการพัฒนาระบบพยากรณ์และเตือนภัยทรัพยากรน้ำ กรมทรัพยากรน้ำ ณ เวลา 07:00 น. ของวันที่ 10 กุมภาพันธ์ 2566 และข้อมูลระดับน้ำคาดการณ์จากแบบจำลองคณิตศาสตร์ ดังแสดงในตารางนี้

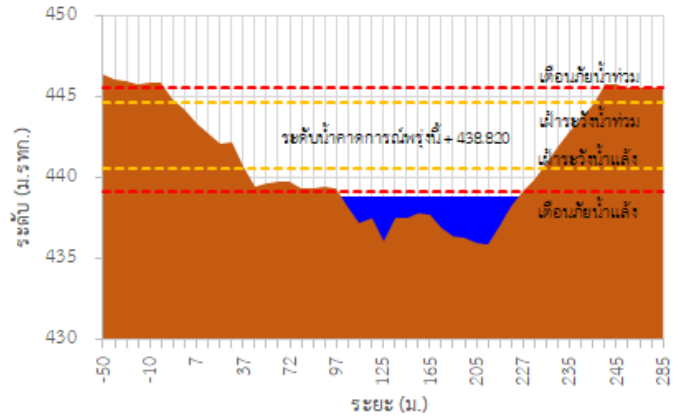
สถานีโทรมาตร	ที่ตั้ง	ระดับเตือนภัย (ม.รทก.)	ข้อมูลระดับน้ำตรวจวัด		ระดับน้ำคาดการณ์ล่วงหน้า (ม.รทก.)			
			เมื่อวาน	วันนี้	1 วัน	2 วัน	3 วัน	แนวโน้ม
TC030227 สะพานบ้านสบมาว	ต.เวียง อ.ฝาง จ.เชียงใหม่	465.76	461.07	461.04	461.03	461.02	461.01	คงที่ ▶
TC030113 สะพานมิตรภาพแม่ นาวาง-ท่าตอน	ต.แม่ปาง อ.แม่สาย จ.เชียงใหม่	445.58	438.82	438.82	438.82	438.82	438.82	คงที่ ▶
TC030114 สะพานพ่อขุนเม็งราย มหาราช	ต.แม่ยาว อ.เมืองเชียงราย จ.เชียงราย	400.94	393.50	393.48	393.47	393.46	393.45	คงที่ ▶
TC030317 สะพานบ้านสันมะเค็ด	ต.เวียงกาหลง อ.เวียงป่าเป้า จ.เชียงราย	561.04	555.29	555.29	555.29	555.29	555.29	คงที่ ▶
TC030318 สะพานบ้านป่ารวก	ต.ธารทอง อ.พาน จ.เชียงราย	424.53	416.27	416.27	416.27	416.27	416.27	คงที่ ▶
TC030115 สะพานสบกก	ต.บ้านแซว อ.เชียงแสน จ.เชียงราย	365.03	358.40	358.39	358.38	358.37	358.36	คงที่ ▶
TC020512 สะพานพระธรรมมิกราช	ต.ห้วยลาน อ.ดอกคำใต้ จ.พะเยา	376.45	371.34	371.25	371.22	371.21	371.20	คงที่ ▶
TC020805 สะพานบ้านป่าข่า	ต.เม็งราย อ.พญาเม็งราย จ.เชียงราย	359.18	350.50	350.47	350.46	350.45	350.44	คงที่ ▶
TC020903 สะพานบ้านหล้ายาง	ต.หล้ายาง อ.เวียงแก่น จ.เชียงราย	361.50	358.37	358.34	358.32	358.31	358.30	คงที่ ▶
TC020309 สะพานบ้านแม่คำสบเป็น	ต.แม่คำ อ.แม่จัน จ.เชียงราย	402.95	396.37	396.37	396.37	396.37	396.37	คงที่ ▶

รายงานสถานการณ์ลุ่มน้ำกกและโขงเหนือ วันที่ 10 กุมภาพันธ์ 2566

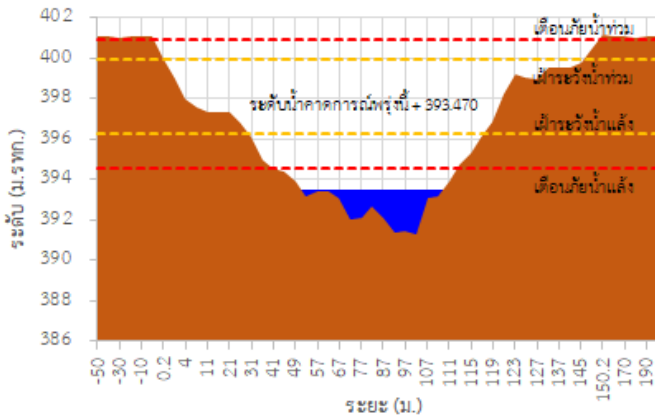
TC030227 สะพานบ้านสมมาว



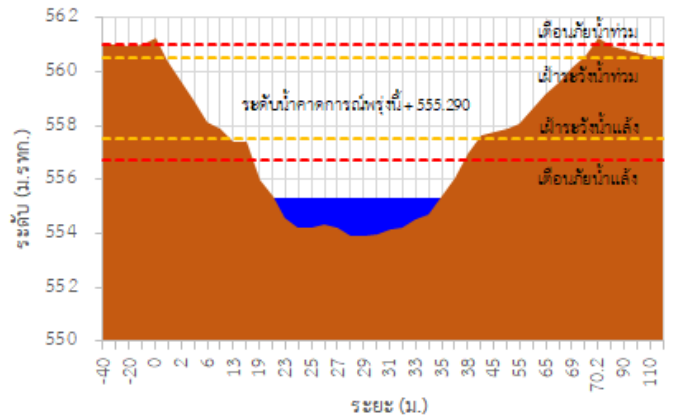
TC030113 สะพานมิตรภาพแม่ลาวง-ท่าตอน



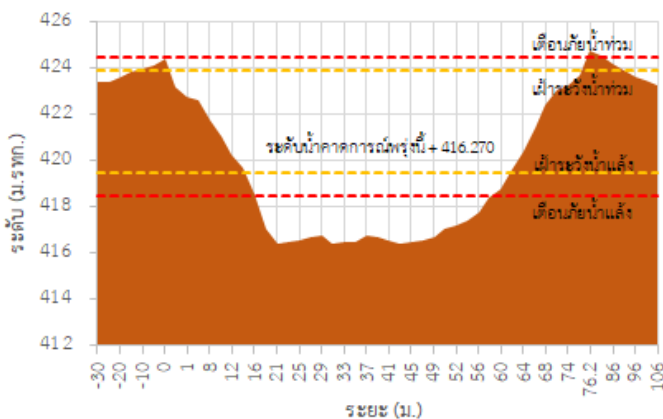
TC030114 สะพานพ่อบึงเมืองรามมหาราช



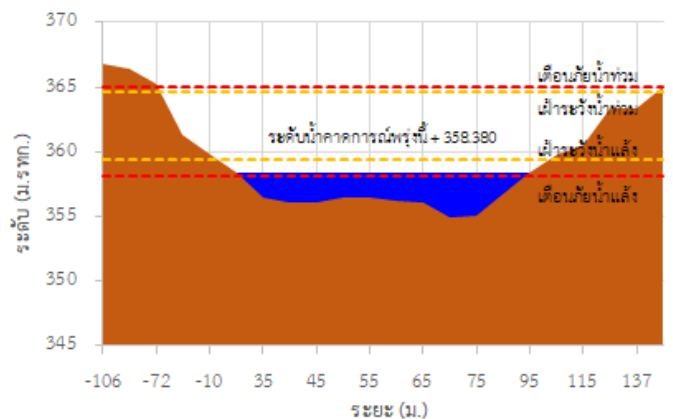
TC030317 สะพานบ้านสันมะเค็ด



TC030318 สะพานบ้านป่ารวก

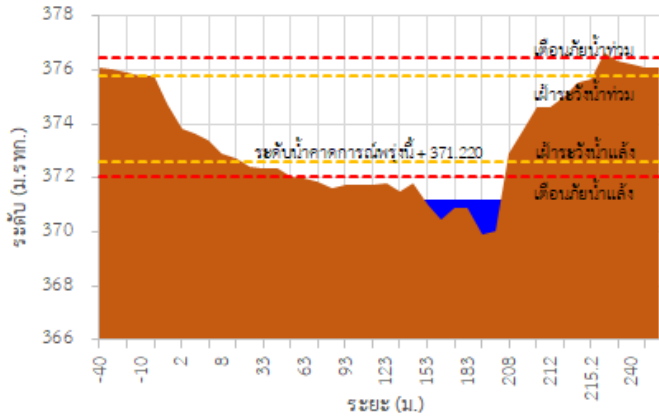


TC030115 สะพานสบกก

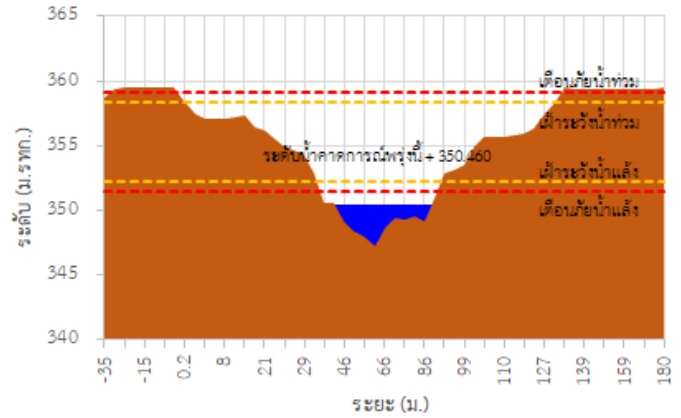


รายงานสถานการณ์ลุ่มน้ำกกและโขงเหนือ วันที่ 10 กุมภาพันธ์ 2566

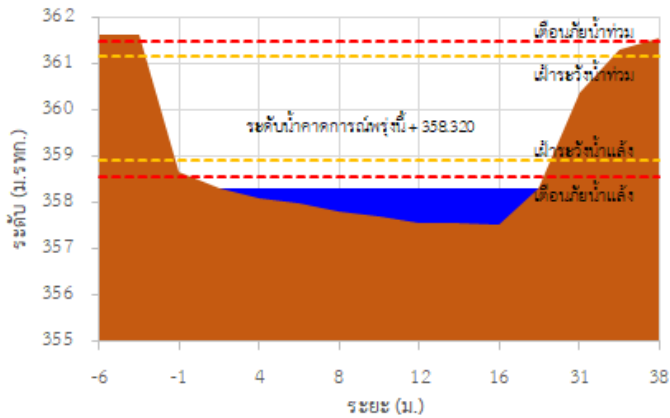
TC020512 สะพานพระธรรมมิกราช



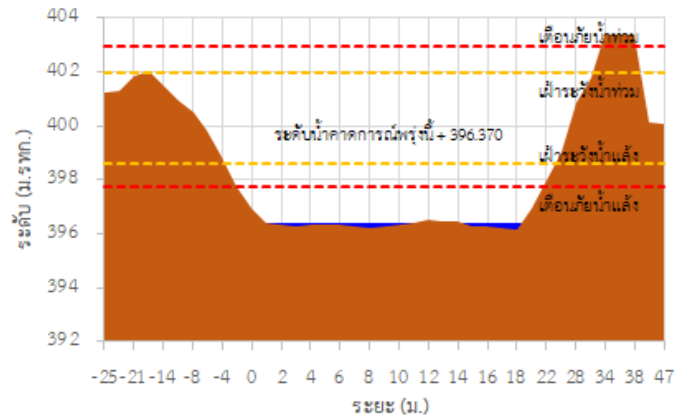
TC020805 สะพานบ้านป่าง่า



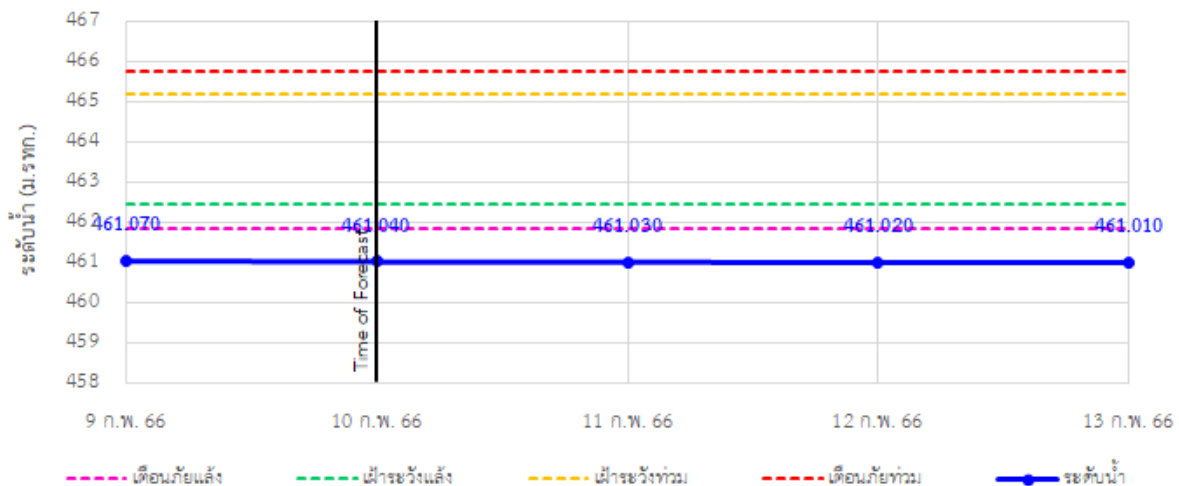
TC020903 สะพานบ้านห้วยยาว



TC020309 สะพานบ้านแม่คำสเปน

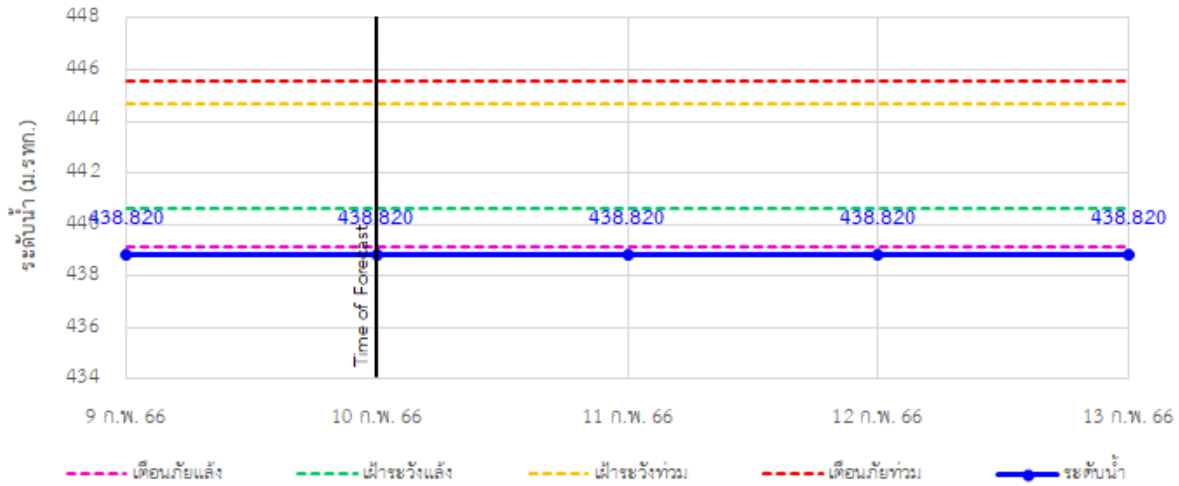


TC030227 สะพานบ้านสบมาว ต.เวียง อ.ฝาง จ.เชียงใหม่

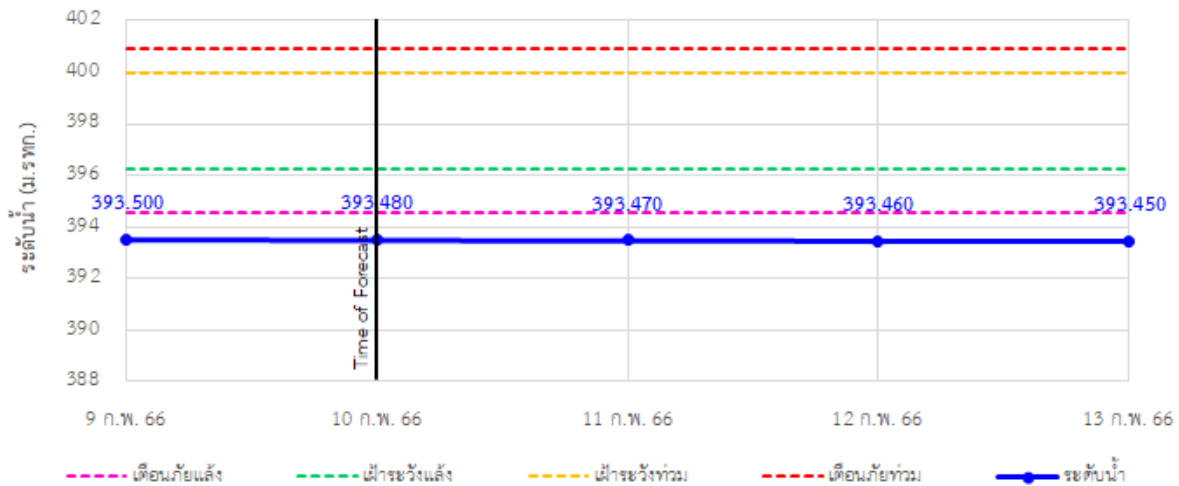


รายงานสถานการณ์ลุ่มน้ำกกและโขงเหนือ วันที่ 10 กุมภาพันธ์ 2566

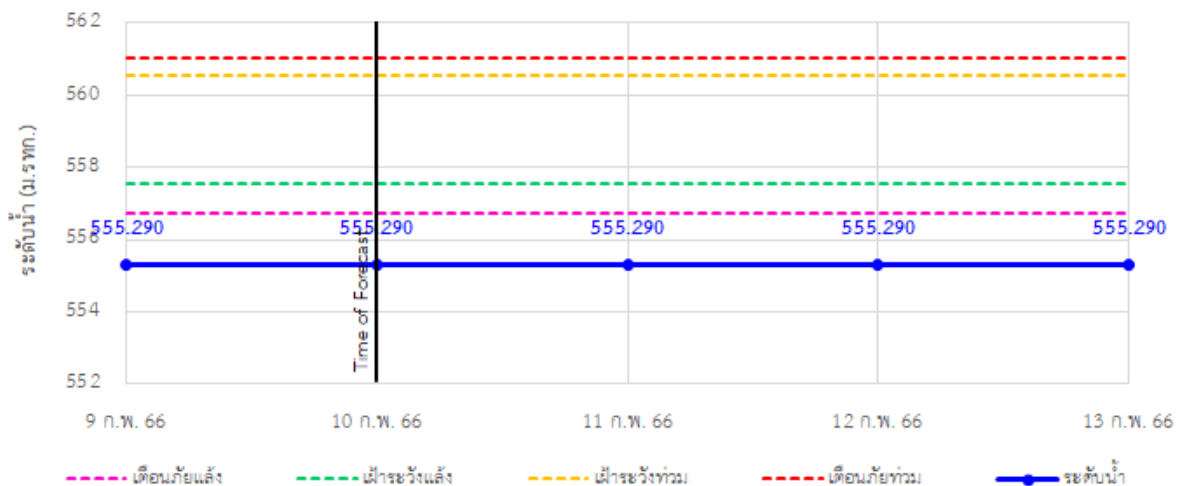
TC030113 สะพานมิตรภาพแม่ยาวาง-ท่าตอน ต.แม่ยาว อ.แม่เมาะ จ.เชียงใหม่



TC030114 สะพานพ่วงขุนเม็งรายมหาราช ต.แม่ยาว อ.เมืองเชียงราย จ.เชียงราย

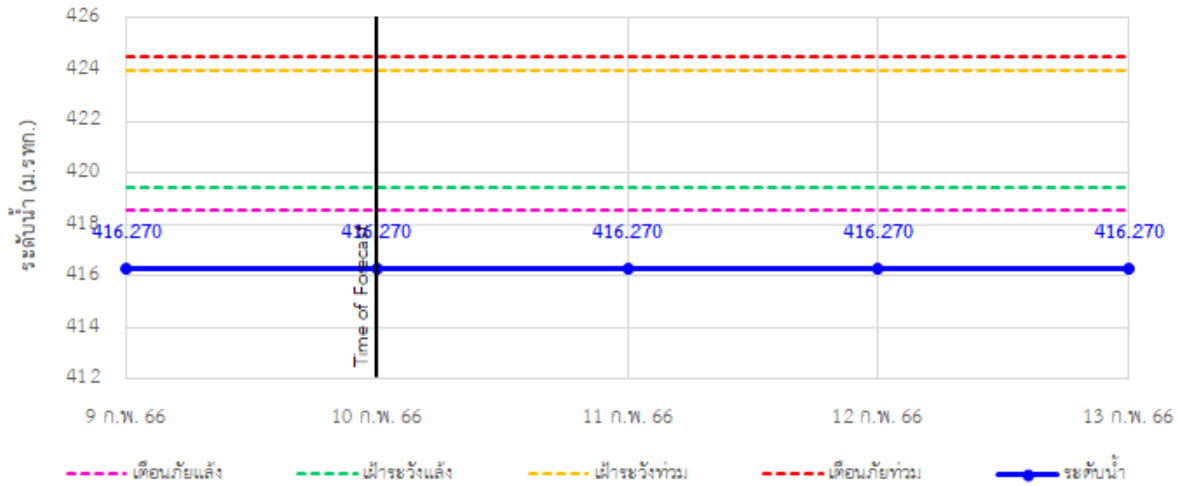


TC030317 สะพานบ้านสันมะเค็ด ต.เวียงกาหลง อ.เวียงป่าเป้า จ.เชียงราย

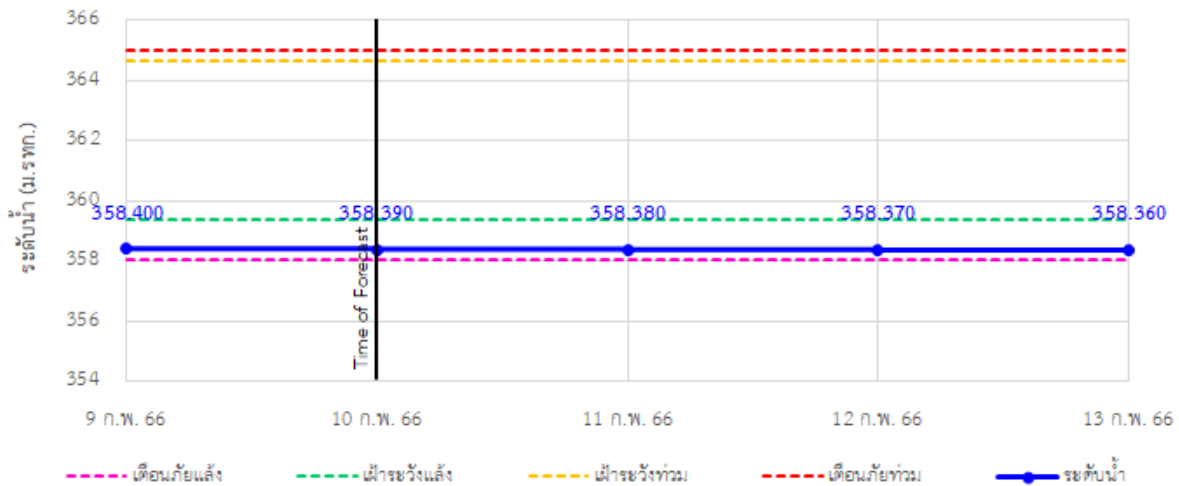


รายงานสถานการณ์ลุ่มน้ำกกและโขงเหนือ วันที่ 10 กุมภาพันธ์ 2566

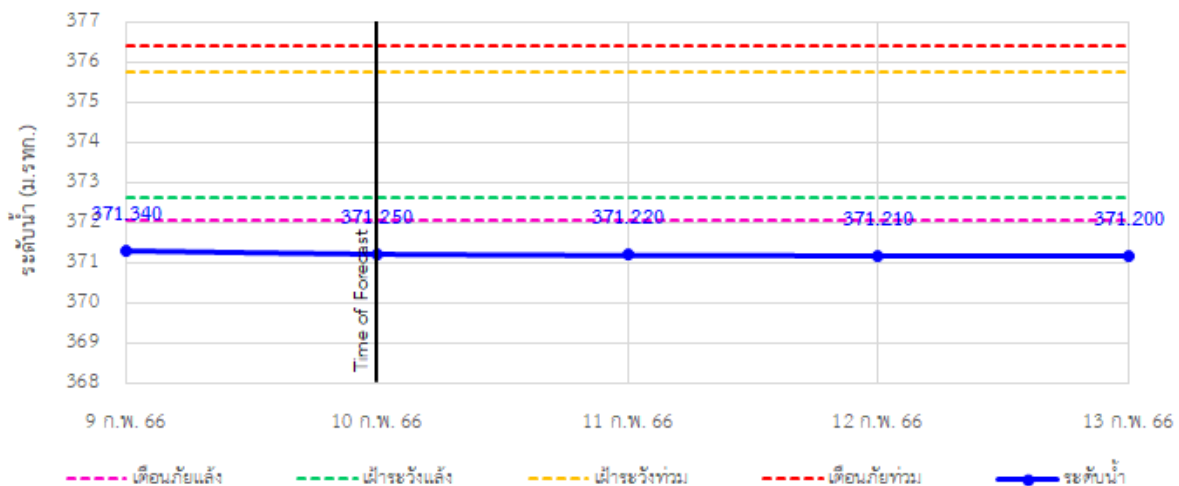
TC030318 สะพานบ้านป่ารวก ต.ธารทอง อ.พาน จ.เชียงราย



TC030115 สะพานสบกก ต.บ้านแซว อ.เชียงแสน จ.เชียงราย

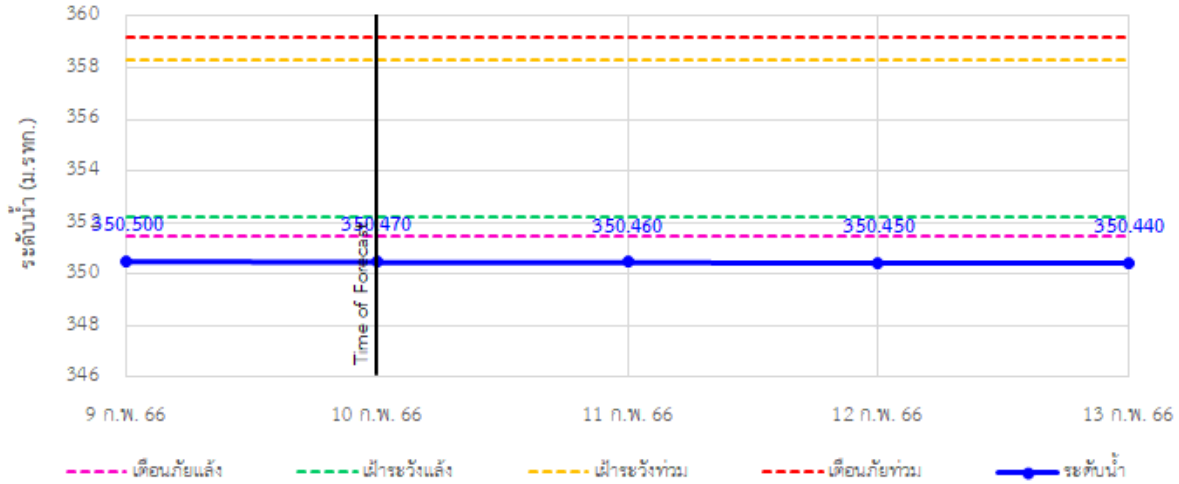


TC020512 สะพานพระธรรมมิกราช ต.ห้วยลาน อ.ดอกคำใต้ จ.พะเยา

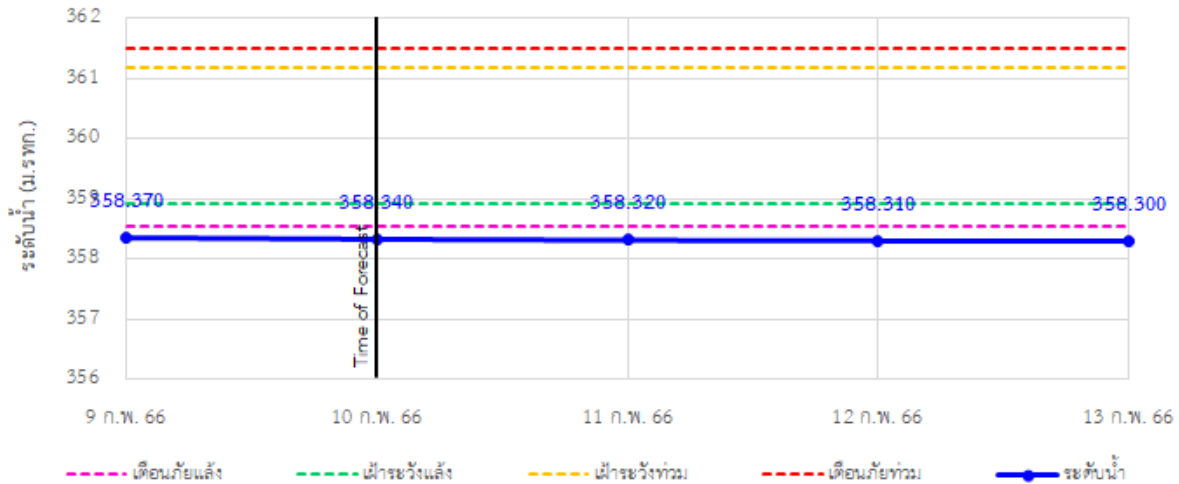


รายงานสถานการณ์ลุ่มน้ำกกและโขงเหนือ วันที่ 10 กุมภาพันธ์ 2566

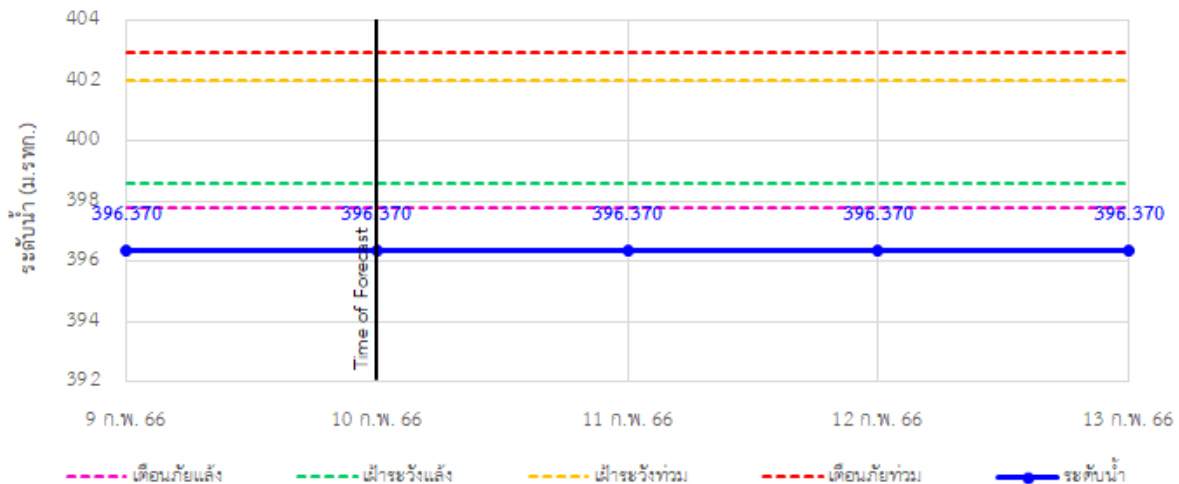
TC020805 สะพานบ้านป่าช้า ต.เมืองราย อ.พญาเมืองราย จ.เชียงราย



TC020903 สะพานบ้านห้วยงาว ต.ห้วยงาว อ.เวียงแก่น จ.เชียงราย



TC020309 สะพานบ้านแม่คำสบบเป็น ต.แม่คำ อ.แม่จัน จ.เชียงราย





ระบบติดตามสถานการณ์น้ำทางไกลอัตโนมัติ

กองวิเคราะห์และประเมินสถานการณ์น้ำ กรมทรัพยากรน้ำ กระทรวงทรัพยากรธรรมชาติและสิ่งแวดล้อม
180/3 ถนนพระรามที่ 6 ซอย 34 แขวงสามเสนใน เขตพญาไท กรุงเทพมหานคร 10400 โทรศัพท์ 0 2271 6000
<http://tele-kokkhong.dwr.go.th>

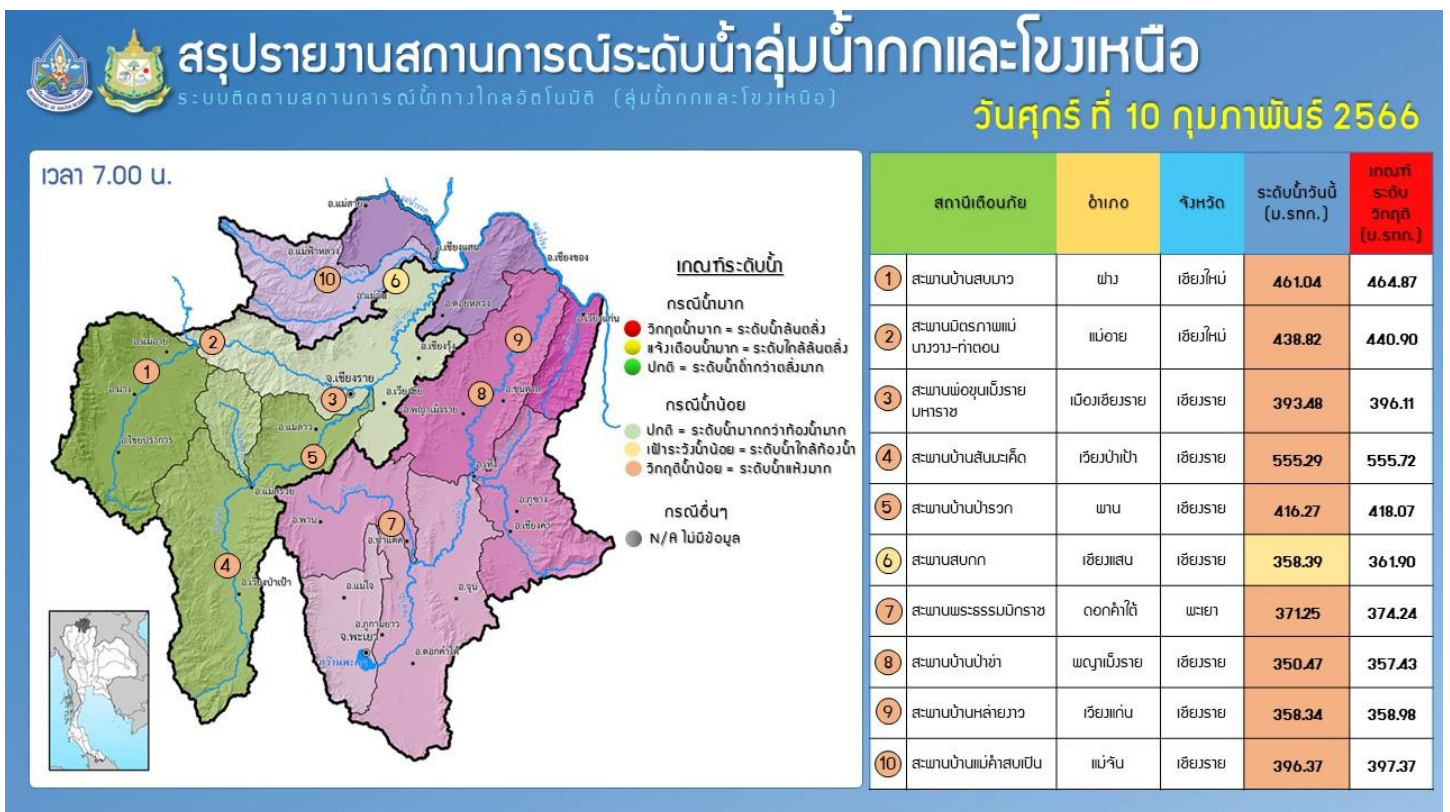
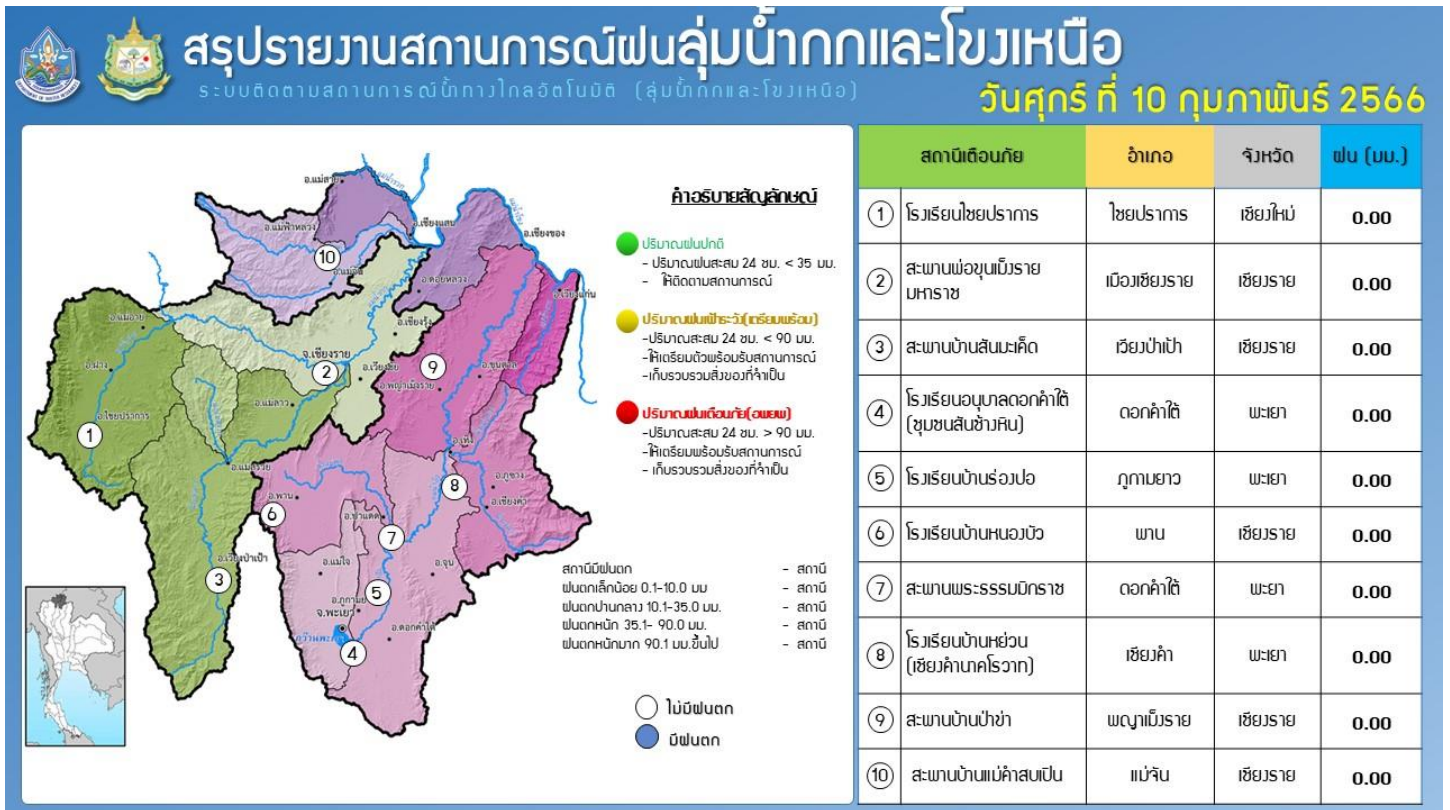


รายงานสถานการณ์ลุ่มน้ำกกและโขงเหนือ วันที่ 10 กุมภาพันธ์ 2566

4) สรุปสถานการณ์น้ำ

สรุปสถานการณ์น้ำในพื้นที่ลุ่มน้ำกกและโขงเหนือ พบว่า สถานีสะพานบ้านสบมาว สถานีสะพานมิตรภาพแม่น้ำโขง-ท่าตอน สถานีสะพานพ่อขุนเม็งรายมหาราช สถานีสะพานบ้านสันมะเค็ด สถานีสะพานบ้านป่ารวก สถานีสะพานพระธรรมมิกกราช สถานีสะพานบ้านป่าซ่า สถานีสะพานบ้านหล่ายขาว และสถานีสะพานบ้านแม่คำสบเปิน (9 สถานี) อยู่ในสภาวะเตือนภัยน้ำแล้ง สถานีสะพานสบกก (1 สถานี) อยู่ในสภาวะฝ้าระวังน้ำแล้ง โดยระดับน้ำในลำน้ำส่วนใหญ่มีแนวโน้มคงที่

รายงานสถานการณ์ลุ่มน้ำกกและโขงเหนือ วันที่ 10 กุมภาพันธ์ 2566



รายงานสถานการณ์น้ำลุ่มน้ำยมและน่าน

วันที่ 10 กุมภาพันธ์ 2566

1) สภาพภูมิอากาศ

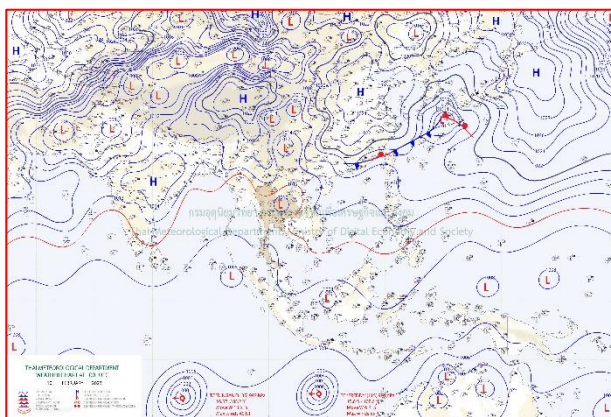
ลักษณะอากาศทั่วไป (ที่มา: กรมอุตุนิยมวิทยา)

พยากรณ์อากาศ 24 ชั่วโมงข้างหน้า ประเทศไทยมีอากาศร้อนกับมีฟ้าหลัวในตอนกลางวัน โดยมีฝนฟ้าคะนองได้บางพื้นที่ ประกอบกับมีลมใต้และลมตะวันออกเฉียงใต้พัดนำความชื้นจากทะเลจีนใต้ และอ่าวไทย เข้ามาปกคลุมภาคเหนือตอนล่าง ภาคตะวันออกเฉียงเหนือ ภาคกลาง รวมทั้งกรุงเทพมหานครและปริมณฑล และภาคตะวันออก ในขณะที่ลมฝ่ายตะวันตกในระดับบนเคลื่อนเข้าปกคลุมภาคเหนือตอนบน ทำให้บริเวณดังกล่าวยังคงมีอากาศหนาวเย็นในตอนเช้า ขอให้ประชาชนบริเวณประเทศไทยดูแลรักษาสุขภาพเนื่องจากสภาพอากาศที่เปลี่ยนแปลง สำหรับลมตะวันออกเฉียงใต้ที่พัดปกคลุมอ่าวไทย ภาคใต้ และทะเลอันดามันมีกำลังอ่อน ทำให้ภาคใต้มีฝนฟ้าคะนองบางแห่ง ฝุ่นละอองในระยะนี้: ประเทศไทยตอนบนมีแนวโน้มการสะสมฝุ่นละออง/หมอกควันอยู่ในเกณฑ์เล็กน้อยเนื่องจากมีการระบายอากาศดี เว้นแต่ภาคเหนือ และภาคตะวันออกเฉียงเหนือที่ฝุ่นละอองยังสะสมอยู่ในเกณฑ์ปานกลาง

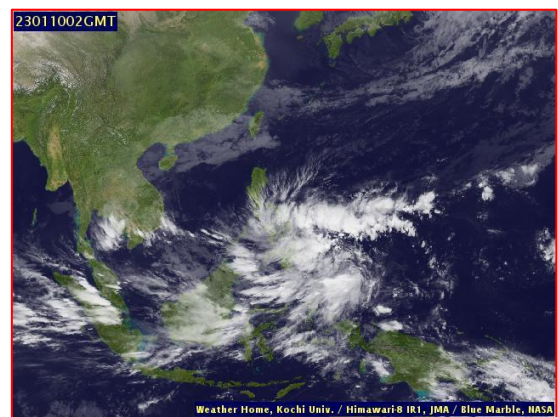
สภาพอากาศภาคเหนือ อากาศเย็นถึงหนาวกับมีหมอกในตอนเช้า โดยมีอากาศร้อนกับมีฟ้าหลัวในตอนกลางวัน และมีฝนฟ้าคะนอง ร้อยละ 10 ของพื้นที่ ส่วนมากบริเวณจังหวัดพิษณุโลก พิจิตร และเพชรบูรณ์ อุณหภูมิต่ำสุด 12-22 องศาเซลเซียส อุณหภูมิสูงสุด 33-37 องศาเซลเซียส บริเวณยอดดอยอากาศหนาวถึงหนาวจัด อุณหภูมิต่ำสุด 4-14 องศาเซลเซียส ลมตะวันตกเฉียงใต้ ความเร็ว 5-15 กม./ชม.

ผลคาดการณ์ปริมาณน้ำฝนล่วงหน้า 1-7 วัน ภาคเหนือ

ในช่วงวันที่ 10 - 14 ก.พ. 66 อากาศเย็นถึงหนาวในตอนเช้า โดยมีอากาศร้อนกับมีฟ้าหลัวในตอนกลางวัน และมีฝนเล็กน้อยบางแห่ง ส่วนมากทางตอนล่างของภาค ส่วนในช่วงวันที่ 15 - 16 ก.พ. 66 มีพายุฝนฟ้าคะนองร้อยละ 10 - 30 ของพื้นที่ กับมีลมกระโชกแรง และลูกเห็บตกบางแห่ง อุณหภูมิต่ำสุด 12 - 24 องศาเซลเซียส อุณหภูมิสูงสุด 31 - 37 องศาเซลเซียส บริเวณยอดดอยอากาศหนาวถึงหนาวจัด อุณหภูมิต่ำสุด 5 - 13 องศาเซลเซียส ลมตะวันตกเฉียงใต้ ความเร็ว 10 - 20 กม./ชม.



แผนที่อากาศ วันที่ 10 ก.พ. 2566 เวลา 07.00 น.



ภาพถ่ายจากดาวเทียม วันที่ 10 ก.พ. 2566

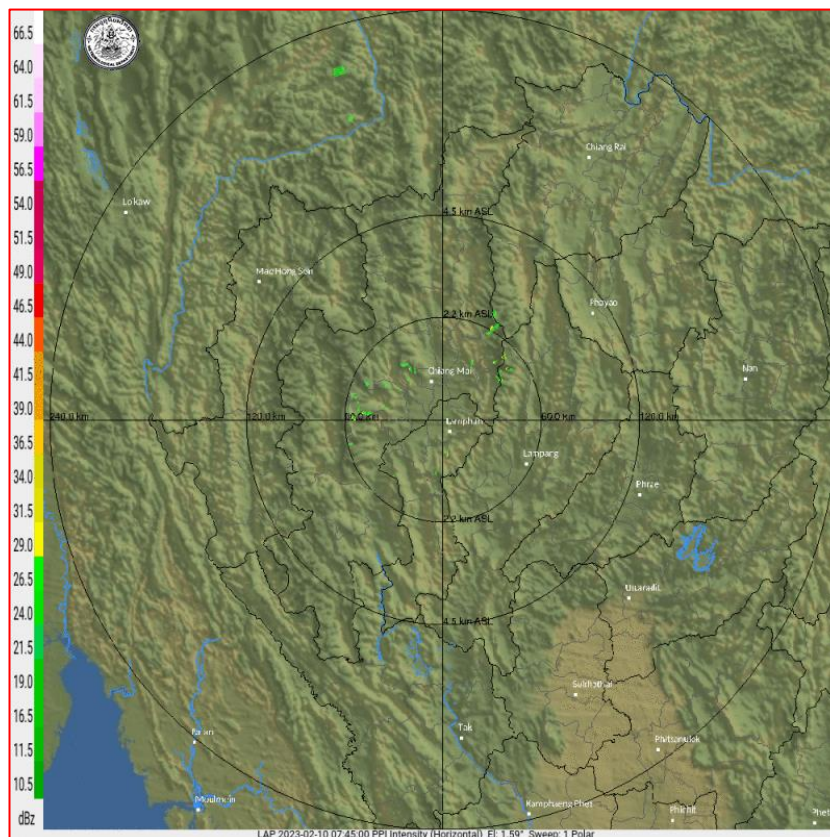
2) สถานการณ์ฝน

จากข้อมูลสถานการณ์ฝนในพื้นที่ลุ่มน้ำยมและน่านของวันที่ 9 กุมภาพันธ์ 2566 จากกรมทรัพยากรน้ำ กรมอุตุนิยมวิทยา กรมชลประทาน และสถาบันสารสนเทศทรัพยากรน้ำ (องค์การมหาชน) พบว่าไม่มีปริมาณฝนในพื้นที่ลุ่มน้ำยมและน่าน

ข้อมูลสถานการณ์ฝนในพื้นที่ลุ่มน้ำยมและน่าน ณ วันที่ 9 มกราคม 2566 เวลา 07.00 น.

ลุ่มน้ำ	จังหวัด*	ปริมาณฝน 24 ชม.(มม.)
ยม	แพร่	ไม่มีฝน
	สุโขทัย	ไม่มีฝน
น่าน	น่าน	ไม่มีฝน
	อุตรดิตถ์	ไม่มีฝน
	พิษณุโลก	ไม่มีฝน
	พิจิตร (สภช.)	ไม่มีฝน

หมายเหตุ “ - ” คือ ยังไม่ได้รับรายงาน, *จังหวัดมีพื้นที่ลุ่มน้ำมากกว่าร้อยละ 50 ขึ้นไป

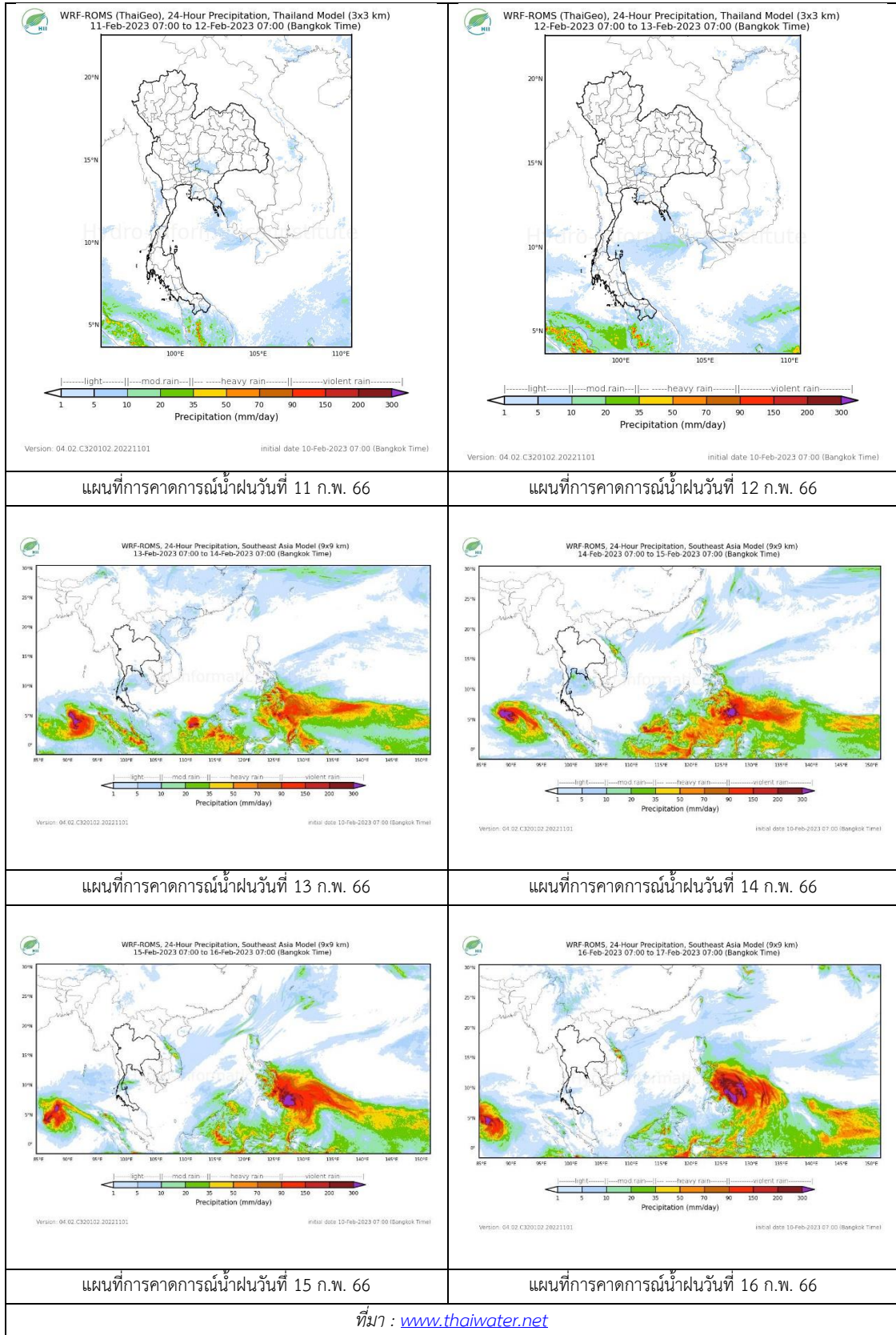


ภาพเรดาร์ตรวจอากาศ “ลำพูน”

ณ วันที่ 10 กุมภาพันธ์ 2566 เวลา 14.45 น.

(ที่มา : กรมอุตุนิยมวิทยา <https://weather.tmd.go.th/phs.php>)

สถานการณ์น้ำฝน (แผนภาพคาดการณ์ฝนล่วงหน้าความละเอียดสูง WRF-ROMS Model)



ที่มา : www.thaiwater.net

3) ข้อมูลปริมาณน้ำในลำน้ำ

สถานการณ์น้ำท่า (6 – 10 ก.พ. 2566 ที่มา : กรมชลประทาน)

สถานี	แม่น้ำ	อำเภอ	จังหวัด	ระดับ	ศุกร์	เสาร์	อาทิตย์	จันทร์	อังคาร	แนวโน้ม (เพิ่ม/ ลด)
				ตลิ่ง						
Y.14A	ยม	ศรีสัช นาลัย	สุโขทัย	11.30	-	-	-	0.82	0.76	ลดลง
					-	-	-	1.03	0.89	
Y.16	ยม	บาง ระกำ	พิษณุโลก	7.30	2.55	2.58	2.55	2.52	2.57	เพิ่มขึ้น
				207.00	***	***	***	***	***	
Y.5	ยม	โพทะเล	พิจิตร	8.10	1.93	1.87	1.84	1.82	1.80	ลดลง
				464.00	***	***	***	***	***	
N.60	น่าน	ตรอน	อุตรดิตถ์	8.00	1.31	1.37	1.38	1.45	1.08	ลดลง
				1990.00	217.90	222.80	223.60	229.50	200.00	
N.27A	น่าน	พรหม พิราม	พิษณุโลก	8.64	0.84	0.82	0.88	0.92	1.01	เพิ่มขึ้น
				1056.00	99.70	96.99	103.70	106.30	112.20	
N.7A	น่าน	บางมูล นาก	พิจิตร	10.37	2.05	2.04	1.98	1.99	2.12	เพิ่มขึ้น
				1365.00	157.40	156.70	153.00	153.60	161.80	

*** ยังไม่ได้รับรายงาน

4) สรุป

รายงานสถานการณ์น้ำลุ่มน้ำยมและน่านวันที่ 10 กุมภาพันธ์ 2566

- สถานการณ์น้ำในลุ่มน้ำยมอยู่ในภาวะปกติ ระดับน้ำในลำน้ำส่วนใหญ่มีแนวโน้มลดลง
- สถานการณ์น้ำในลุ่มน้ำน่านอยู่ในภาวะปกติ ระดับน้ำในลำน้ำส่วนใหญ่มีแนวโน้มเพิ่มขึ้น

5) ภาพ CCTV ลุ่มน้ำยมและน่าน



สะพานพระแม่ย่า
ต.ธานี อ.เมือง จ.สุโขทัย



สะพานท่าเสา
ต.ท่าเสา อ.เมือง จ.อุตรดิตถ์



สะพานบ้านโพทะเล
ต.โพทะเล อ.โพทะเล จ.พิจิตร



สะพานสุพรรณกัลยา
ต.วัดจันทร์ อ.เมือง จ.พิจิตร



สะพานมหาโพธิ์
ต.ป่าแม่ต อ.เมือง จ.แพร่



สะพานเฉลิมพระเกียรติ ร.9 72 พรรษา
ต.เนินมะกอก อ.บางมูลนาก จ.พิจิตร

ปริมาณน้ำในลำน้ำในพื้นที่ลุ่มน้ำยมและน่าน

(หมายเหตุ ที่มา : <http://mekhala.dwr.go.th/cctv/>)

รายงานสถานการณ์น้ำลุ่มน้ำเจ้าพระยา

วันที่ 10 กุมภาพันธ์ 2566

1. สภาพภูมิอากาศ

ลักษณะอากาศทั่วไป (ที่มา: กรมอุตุนิยมวิทยา)

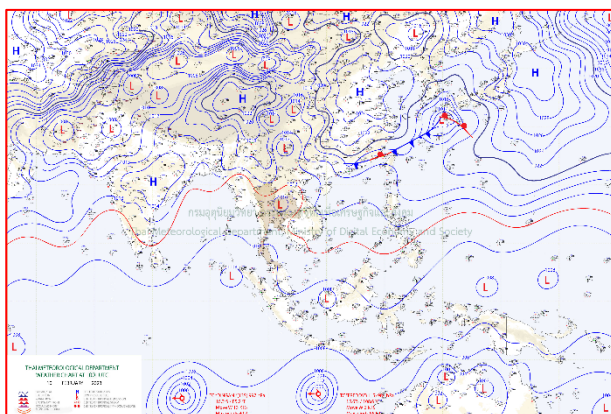
พยากรณ์อากาศ 24 ชั่วโมงข้างหน้า ประเทศไทยมีอากาศร้อนกับมีฟ้าหลัวในตอนกลางวัน โดยมีฝนฟ้าคะนองได้บางพื้นที่ ประกอบกับมีลมใต้และลมตะวันออกเฉียงใต้พัดนำความชื้นจากทะเลจีนใต้ และอ่าวไทยเข้ามาปกคลุมภาคเหนือตอนล่าง ภาคตะวันออกเฉียงเหนือ ภาคกลาง รวมทั้งกรุงเทพมหานครและปริมณฑล และภาคตะวันออก ในขณะที่ลมฝ่ายตะวันตกในระดับบนเคลื่อนเข้าปกคลุมภาคเหนือตอนบน ทำให้บริเวณดังกล่าวยังคงมีอากาศหนาวเย็นในตอนเช้า ขอให้ประชาชนบริเวณประเทศไทยดูแลรักษาสุขภาพเนื่องจากสภาพอากาศที่เปลี่ยนแปลง สำหรับลมตะวันออกเฉียงใต้พัดปกคลุมอ่าวไทย ภาคใต้ และทะเลอันดามันมีกำลังอ่อน ทำให้ภาคใต้มีฝนฟ้าคะนองบางแห่ง ฝุ่นละอองในระยะนี้: ประเทศไทยตอนบนมีแนวโน้มการสะสมฝุ่นละออง/หมอกควันอยู่ในเกณฑ์เล็กน้อยเนื่องจากมีการระบายอากาศดี เว้นแต่ภาคเหนือและภาคตะวันออกเฉียงเหนือที่ฝุ่นละอองยังสะสมอยู่ในเกณฑ์ปานกลาง

สภาพอากาศภาคกลาง

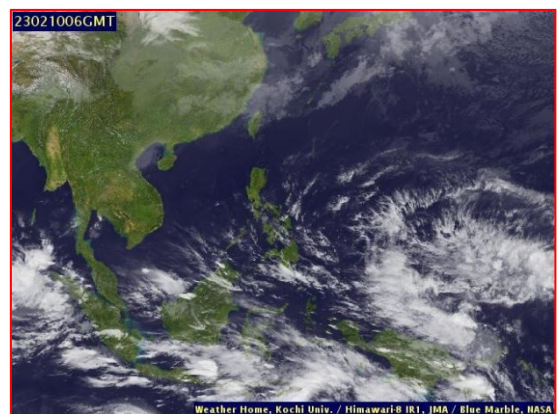
อากาศร้อนกับมีฟ้าหลัวในตอนกลางวัน กับมีฝนฟ้าคะนองร้อยละ 20 ของพื้นที่ ส่วนมากบริเวณจังหวัดนครสวรรค์ ลพบุรี สระบุรี พระนครศรีอยุธยา และกาญจนบุรี อุณหภูมิต่ำสุด 23-25 องศาเซลเซียส อุณหภูมิสูงสุด 35-37 องศาเซลเซียส ลมใต้ ความเร็ว 10-15 กม./ชม.

ผลคาดการณ์ปริมาณน้ำฝนล่วงหน้า 1-7 วัน ภาคกลาง

ในช่วงวันที่ 10 - 14 ก.พ. 66 มีอากาศร้อนและมีฟ้าหลัวในตอนกลางวัน โดยมีฝนฟ้าคะนองร้อยละ 10 - 20 ของพื้นที่ ส่วนมากทางตอนล่างของภาค อุณหภูมิต่ำสุด 20 - 25 องศาเซลเซียส อุณหภูมิสูงสุด 32 - 38 องศาเซลเซียส ลมใต้ ความเร็ว 10 - 20 กม./ชม. ส่วนในช่วงวันที่ 15 - 16 ก.พ. 66 มีพายุฝนฟ้าคะนองร้อยละ 20 - 30 ของพื้นที่ กับมีลมกระโชกแรงบางแห่ง อากาศเย็นในตอนเช้ากับมีลมแรง โดยอุณหภูมิจะลดลง 1 - 3 องศาเซลเซียส อุณหภูมิต่ำสุด 19 - 23 องศาเซลเซียส อุณหภูมิสูงสุด 29 - 35 องศาเซลเซียส ลมตะวันออกเฉียงเหนือ ความเร็ว 15 - 25 กม./ชม.



แผนที่อากาศ วันที่ 10 ก.พ. 2566 เวลา 07.00 น.



ภาพถ่ายจากดาวเทียม วันที่ 10 ก.พ. 2566

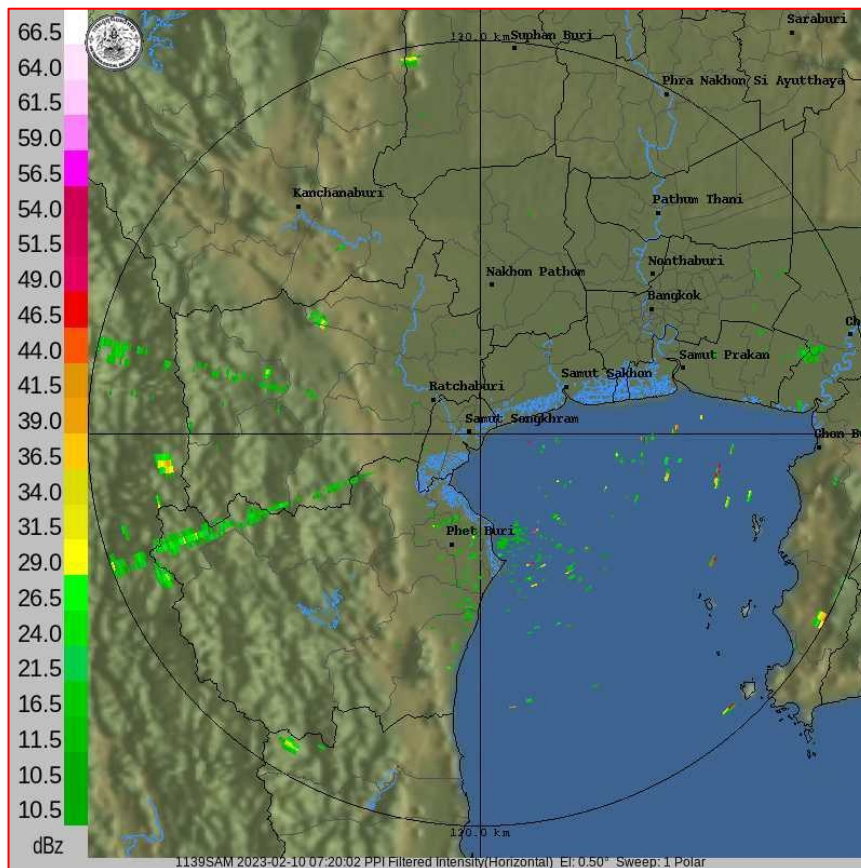
2. สถานการณ์ฝน

จากข้อมูลสถานการณ์ฝนในพื้นที่ลุ่มน้ำเจ้าพระยาของวันที่ 9 กุมภาพันธ์ 2566 จากกรมทรัพยากรน้ำ กรมอุตุนิยมวิทยา กรมชลประทาน และสถาบันสารสนเทศทรัพยากรน้ำ (องค์การมหาชน) พบว่ามีฝนตกในพื้นที่ลุ่มน้ำเจ้าพระยา

ข้อมูลสถานการณ์ฝนในพื้นที่ลุ่มน้ำเจ้าพระยา ณ วันที่ 9 กุมภาพันธ์ 2566 เวลา 07.00 น.

ลุ่มน้ำ	จังหวัด*	ปริมาณฝน 24 ชม.(มม.)
เจ้าพระยา	นครสวรรค์	ไม่มีฝน
	พระนครศรีอยุธยา	ไม่มีฝน
	ปทุมธานี (สภช.)	11.5
	ลพบุรี	ไม่มีฝน
	กรุงเทพฯ (บางนา สภช.)	ไม่มีฝน

หมายเหตุ “ - ” คือ ยังไม่ได้รับรายงาน, *จังหวัดมีพื้นที่ลุ่มน้ำมากกว่าร้อยละ 50 ขึ้นไป

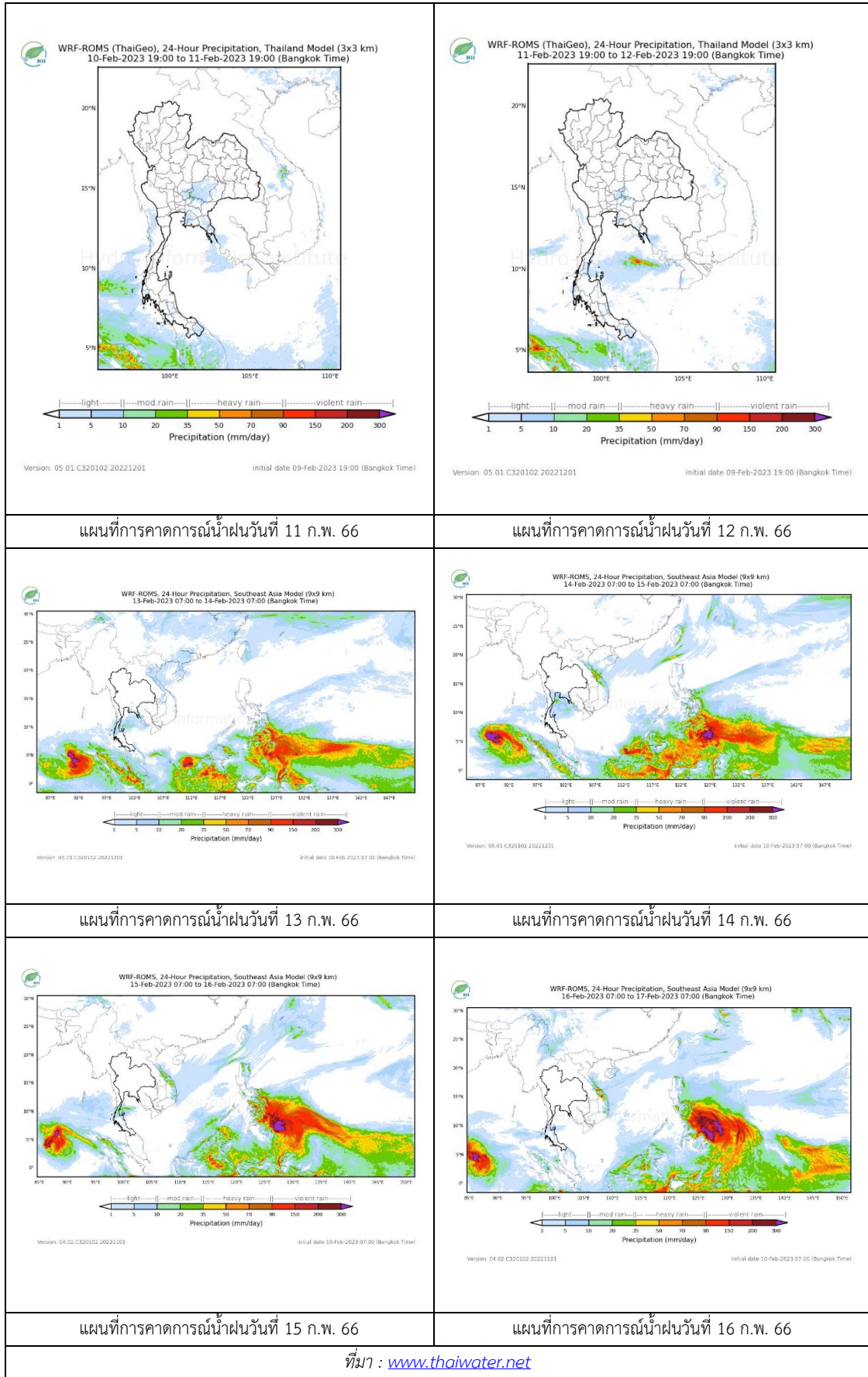


ภาพเรดาร์ตรวจอากาศ “สถานีสมุทรสงคราม”

ณ วันที่ 10 กุมภาพันธ์ 2566 เวลา 14.20 น.

(ที่มา : กรมอุตุนิยมวิทยา <https://weather.tmd.go.th/phs.php>)

สถานการณ์น้ำฝน (แผนภาพคาดการณ์ฝนล่วงหน้าความละเอียดสูง WRF-ROMS Model)



ที่มา : www.thaiwater.net

3. ข้อมูลปริมาณน้ำในลำน้ำ

สถานการณ์น้ำท่า 6 – 10 ก.พ. 2566 ที่มา: กรมชลประทาน)

สถานี	แม่น้ำ	อำเภอ	จังหวัด	ระดับตลิ่ง	จันทร์	อังคาร	พุธ	พฤหัสบดี	ศุกร์	แนวโน้ม (เพิ่ม/ลด)
				ปริมาณน้ำ (ลบ.ม./ว.)	6 ก.พ.	7 ก.พ.	8 ก.พ.	9 ก.พ.	10 ก.พ.	
C.2	เจ้าพระยา	เมือง	นครสวรรค์	25.70	18.08	18.18	18.16	18.01	18.12	เพิ่มขึ้น
				3590.00	410.00	436.00	431.00	393.00	421.00	
C.13	เจ้าพระยา	สรรพยา	ชัยนาท	16.34	15.38	15.31	15.37	15.29	15.23	ลดลง
				2840.00	70.00	70.00	70.00	70.00	70.00	
C.3	เจ้าพระยา	เมือง สิงห์บุรี	สิงห์บุรี	13.40	1.92	1.93	1.94	1.98	2.08	เพิ่มขึ้น
				713.00	***	***	***	***	***	
C.35	เจ้าพระยา	พระนคร ศรีอยุธยา	พระนคร ศรีอยุธยา	4.35	0.17	0.20	0.24	0.36	0.46	เพิ่มขึ้น
				1179.00	***	***	***	***	***	
C.36	เจ้าพระยา	บางบาล	พระนคร ศรีอยุธยา	4.36	0.52	0.58	0.60	0.67	0.77	เพิ่มขึ้น
				420.00	***	***	***	***	***	
C.37	เจ้าพระยา	บางบาล	พระนคร ศรีอยุธยา	4.14	0.41	0.39	0.45	0.54	0.62	เพิ่มขึ้น
				44.00	***	***	***	***	***	

*** ยังไม่ได้รับรายงาน

	
บ้านท้ายดง ต.บางกระบือ อ.สามโคก จ.ปทุมธานี (ลุ่มน้ำเจ้าพระยา)	สะพานปรีดีธำรงค์ ต.หัวรอ อ.พระนครศรีอยุธยา จ.พระนครศรีอยุธยา (ลุ่มน้ำเจ้าพระยา)
	
บ้านทับกฤช ต.ทับกฤชใต้ อ.ชุมแสง จ.นครสวรรค์ (ลุ่มน้ำเจ้าพระยา)	สะพานเดชาวงศ์ ต.ปากน้ำโพธิ์ อ.เมือง จ.นครสวรรค์ (ลุ่มน้ำเจ้าพระยา)

	
<p>วัดโคกจันทร์ ต.โพนางคำ อ.สรรพยา จ.ชัยนาท (ลุ่มน้ำเจ้าพระยา)</p>	<p>ศาลากลางสมุทรปราการ ต.ปากน้ำ อ.เมือง จ.สมุทรปราการ (ลุ่มน้ำเจ้าพระยา)</p>
	
<p>บ้านหาดเสลา ต.หัวดง อ.เก้าเลี้ยว จ.นครสวรรค์ (ลุ่มน้ำเจ้าพระยา)</p>	

ปริมาณน้ำในลำน้ำในพื้นที่ลุ่มน้ำเจ้าพระยา

(หมายเหตุ ที่มา : <http://mekhala.dwr.go.th/cctv/>)

4. สรุป

- รายงานสถานการณ์น้ำลุ่มน้ำเจ้าพระยาวันที่ 10 กุมภาพันธ์ 2566
- สถานการณ์น้ำในลุ่มน้ำเจ้าพระยาอยู่ในภาวะปกติ ระดับน้ำในลำน้ำส่วนใหญ่มีแนวโน้มลดลง เพิ่มขึ้น

รายงานสถานการณ์น้ำลุ่มน้ำบางปะกง-ปราจีนบุรี

วันที่ 10 กุมภาพันธ์ 2566

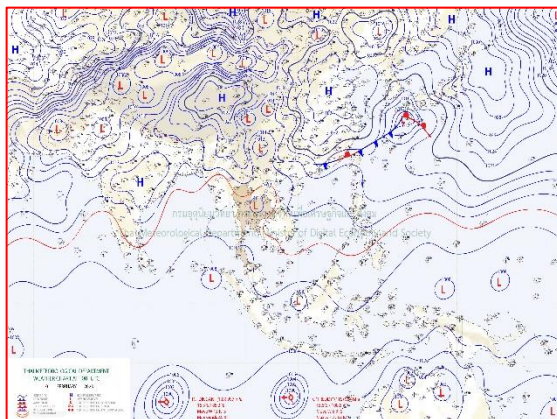
1) สภาพภูมิอากาศ (ที่มา : กรมอุตุนิยมวิทยา)

ลักษณะอากาศทั่วไป

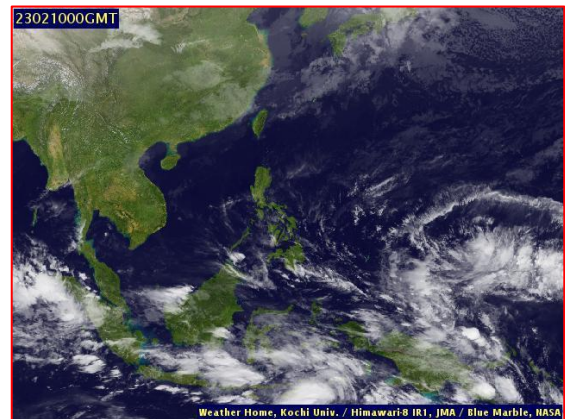
พยากรณ์อากาศ 24 ชั่วโมงข้างหน้า ประเทศไทยมีอากาศร้อนกับมีฟ้าหลัวในตอนกลางวัน โดยมีฝนฟ้าคะนองได้บางพื้นที่ เนื่องจากมีลมใต้และลมตะวันออกเฉียงใต้กำลังอ่อนพัดนำความชื้นจากทะเลจีนใต้ และอ่าวไทยเข้ามาปกคลุมภาคตะวันออกเฉียงเหนือ ภาคกลาง รวมทั้งกรุงเทพมหานครและปริมณฑล และภาคตะวันออก ในขณะที่ลมฝ่ายตะวันตกในระดับบนเคลื่อนเข้าปกคลุมภาคเหนือตอนบน ทำให้บริเวณดังกล่าวยังคงมีอากาศหนาวเย็นในตอนเช้า สำหรับลมตะวันออกเฉียงใต้ที่พัดปกคลุมอ่าวไทย ภาคใต้ และทะเลอันดามันมีกำลังอ่อน ทำให้ภาคใต้มีฝนฟ้าคะนองบางแห่ง

สภาพอากาศภาคตะวันออก

อากาศร้อนกับมีฟ้าหลัวในตอนกลางวัน โดยมีฝนฟ้าคะนองร้อยละ 20 ของพื้นที่ ส่วนมากบริเวณจังหวัดนครนายก ปราจีนบุรี ฉะเชิงเทรา ชลบุรี ระยอง จันทบุรี และตราด อุณหภูมิต่ำสุด 24-27 องศาเซลเซียส อุณหภูมิสูงสุด 32-36 องศาเซลเซียส ลมตะวันออกเฉียงใต้ ความเร็ว 10-30 กม./ชม. ทะเลมีคลื่นต่ำกว่า 1 เมตร ห่างฝั่งคลื่นสูงประมาณ 1 เมตร



แผนที่อากาศวันที่ 10 ก.พ. 66 เวลา 07.00 น.



ภาพถ่ายจากดาวเทียมวันที่ 10 ก.พ. 66 เวลา 07.00 น.

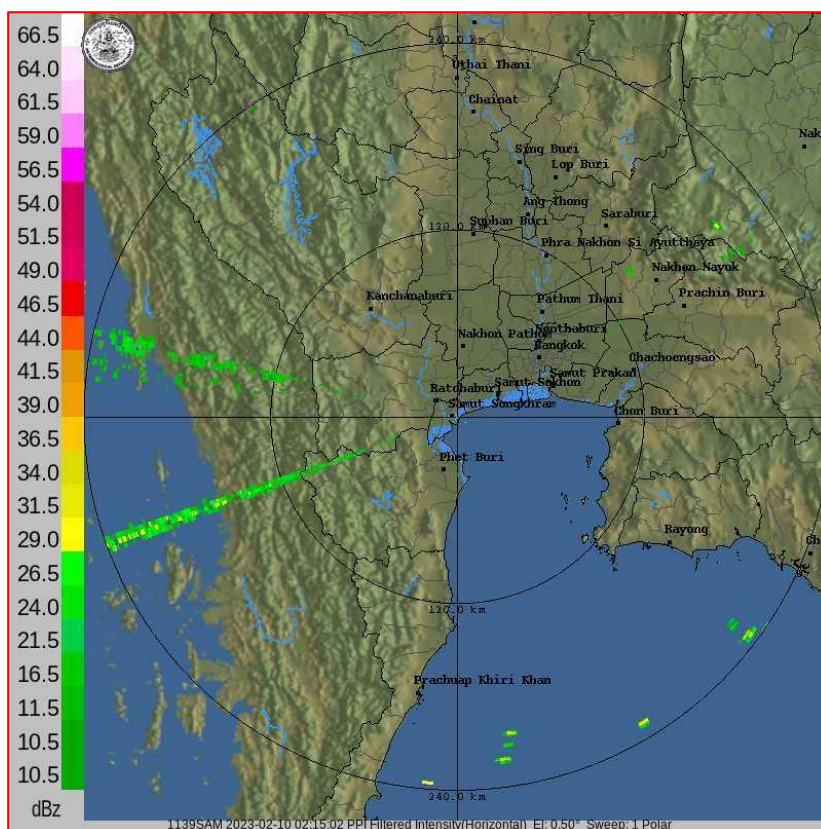
2) สถานการณ์ฝน

จากข้อมูลสถานการณ์ฝนในพื้นที่ลุ่มน้ำบางปะกง-ปราจีนบุรี ของวันที่ 10 กุมภาพันธ์ 2566 จากกรมอุตุนิยมวิทยา สถาบันสารสนเทศทรัพยากรน้ำ (องค์การมหาชน) กรมชลประทาน และกรมทรัพยากรน้ำพบว่า มีฝนตกเล็กน้อย บริเวณอำเภอดอนจาน จังหวัดสระแก้ว โดยมีปริมาณฝน 4.2 มม.

ข้อมูลสถานการณ์ฝนในพื้นที่ลุ่มน้ำบางปะกง-ปราจีนบุรี ณ วันที่ 10 กุมภาพันธ์ 2566
(ข้อมูลจากกรมอุตุนิยมวิทยา เวลา 07.00 น.)

ลำดับ	พื้นที่	ปริมาณฝน (มม.)
1	อ.วัฒนานคร จ.สระแก้ว	4.2
2	อ.เขาฉกรรจ์ จ.สระแก้ว	“ฝ”

หมายเหตุ “ฝ” คือ ฝนวัดปริมาณไม่ได้ (ต่ำกว่า 0.1 มิลลิเมตร), “*” คือ ไม่ได้รับข้อมูล



ภาพเรดาร์ตรวจอากาศ “สถานีสมุทรสงคราม”
ณ วันที่ 10 กุมภาพันธ์ 2566 เวลา 09.15 น.
(ที่มา : กรมอุตุนิยมวิทยา)

สถานการณ์น้ำฝน

<p>WRF-ROMS (ThaiGeo), 24-Hour Precipitation, Thailand Model (3x3 km) 09-Feb-2023 19:00 to 10-Feb-2023 19:00 (Bangkok Time)</p> <p>Version: 05.01.C320102.20221201 initial date 09-Feb-2023 19:00 (Bangkok Time)</p>	<p>WRF-ROMS (ThaiGeo), 24-Hour Precipitation, Thailand Model (3x3 km) 10-Feb-2023 19:00 to 11-Feb-2023 19:00 (Bangkok Time)</p> <p>Version: 05.01.C320102.20221201 initial date 09-Feb-2023 19:00 (Bangkok Time)</p>
<p>แผนที่การคาดการณ์น้ำฝนวันที่ 10 ก.พ. 66</p>	<p>แผนที่การคาดการณ์น้ำฝนวันที่ 11 ก.พ. 66</p>
<p>WRF-ROMS (ThaiGeo), 24-Hour Precipitation, Thailand Model (3x3 km) 11-Feb-2023 19:00 to 12-Feb-2023 19:00 (Bangkok Time)</p> <p>Version: 05.01.C320102.20221201 initial date 09-Feb-2023 19:00 (Bangkok Time)</p>	<p>WRF-ROMS, 24-Hour Precipitation, Southeast Asia Model (9x9 km) 12-Feb-2023 19:00 to 13-Feb-2023 19:00 (Bangkok Time)</p> <p>Version: 05.01.C320102.20221201 initial date 09-Feb-2023 19:00 (Bangkok Time)</p>
<p>แผนที่การคาดการณ์น้ำฝนวันที่ 12 ก.พ. 66</p>	<p>แผนที่การคาดการณ์น้ำฝนวันที่ 13 ก.พ. 66</p>
<p>WRF-ROMS, 24-Hour Precipitation, Southeast Asia Model (9x9 km) 13-Feb-2023 19:00 to 14-Feb-2023 19:00 (Bangkok Time)</p> <p>Version: 05.01.C320102.20221201 initial date 09-Feb-2023 19:00 (Bangkok Time)</p>	<p>WRF-ROMS, 24-Hour Precipitation, Southeast Asia Model (9x9 km) 14-Feb-2023 19:00 to 15-Feb-2023 19:00 (Bangkok Time)</p> <p>Version: 05.01.C320102.20221201 initial date 09-Feb-2023 19:00 (Bangkok Time)</p>
<p>แผนที่การคาดการณ์น้ำฝนวันที่ 14 ก.พ. 66</p>	<p>แผนที่การคาดการณ์น้ำฝนวันที่ 15 ก.พ. 66</p>
<p>ที่มา : www.thaiwater.net</p>	
<p>ผลการคาดการณ์ปริมาณฝนล่วงหน้า</p>	

3) ข้อมูลปริมาณน้ำในลำน้ำ

สถานการณ์น้ำท่า (6 – 10 ก.พ. 66 ที่มา : กรมชลประทาน เวลา 06.00 น.)

สถานี	อำเภอ	จังหวัด	ลุ่มน้ำ	ระดับ	จันทร์	อังคาร	พุธ	พฤหัสบดี	ศุกร์	แนว โน้ม (เพิ่ม/ ลด)
				ตลิ่ง(ม.)	6	7	8	9	10	
				ความจุ ลำน้ำ (ลบ.ม./ วิ.)	ก.พ.	ก.พ.	ก.พ.	ก.พ.	ก.พ.	
Kgt.19A	เกาะ จันทร์	ชลบุรี	บางปะกง	4.8	2.10	2.02	1.78	1.61	1.54	ลดลง
				83.95	8.05	6.85	3.25	1.30	0.60	
Kgt.30	เทศบาล เมือง	ฉะเชิงเทรา	บางปะกง	1.70	0.39	0.15	0.01	-0.20	-0.15	ลดลง
				-	*	*	*	*	*	
Ny.1B	เมือง	นครนายก	บางปะกง	8.81	4.72	4.64	4.27	4.11	4.02	ลดลง
				263.90	16.40	14.80	7.40	4.20	2.40	
Ny.3	บ้านนา	นครนายก	บางปะกง	6.26	3.92	3.93	3.94	3.94	3.94	ทรงตัว
				76.40	*	*	*	*	*	
Ny.4	เมือง	ปราจีนบุรี	บางปะกง	3.34	0.28	0.28	*	0.28	0.28	ทรงตัว
				185.00	0.90	0.90	*	0.90	0.90	
Ny.7	เมือง	นครนายก	บางปะกง	6.56	4.65	4.47	4.41	4.23	4.12	ลดลง
				-	*	*	*	*	*	
Kgt.1	เมือง	ปราจีนบุรี	ปราจีนบุรี	4.13	-0.13	-0.12	0.01	0.07	*	*
				774.00	*	*	*	*	*	
Kgt.3	กบินทร์ บุรี	ปราจีนบุรี	ปราจีนบุรี	8.79	0.93	0.93	0.92	0.89	0.91	เพิ่มขึ้น
				543.90	21.90	21.90	21.60	20.70	21.30	
Kgt.6	ศรีมหา โพธิ	ปราจีนบุรี	ปราจีนบุรี	7.10	0.89	0.89	0.89	0.89	0.89	ทรงตัว
				-	*	*	*	*	*	
Kgt.9	เขา ฉกรรจ์	สระแก้ว	ปราจีนบุรี	10.00	3.76	3.76	3.76	3.76	3.78	เพิ่มขึ้น
				502.50	*	*	*	*	*	
Kgt.10	เมือง	สระแก้ว	ปราจีนบุรี	11.00	5.67	5.67	5.66	5.66	5.68	เพิ่มขึ้น
				300.00	*	*	*	*	*	
Kgt.13A	กบินทร์ บุรี	ปราจีนบุรี	ปราจีนบุรี	16.17	6.96	6.90	6.90	6.92	6.97	เพิ่มขึ้น
				420.20	6.20	5.00	5.00	5.40	6.40	
Kgt.14A	นาดี	ปราจีนบุรี	ปราจีนบุรี	7.06	1.23	1.22	1.23	1.27	1.26	ลดลง
				352.60	0.63	0.62	0.63	0.67	0.66	

หมายเหตุ* ไม่ได้รับข้อมูล

ปริมาณน้ำในลำน้ำในพื้นที่ลุ่มน้ำบางปะกง-ปราจีนบุรี วันที่ 10 กุมภาพันธ์ 2566



สถานีเชิงสะพานฉะเชิงเทรา ต.หน้าเมือง อ.เมือง จ.ฉะเชิงเทรา
(ลุ่มน้ำบางปะกง – แม่น้ำบางปะกง)

4) สรุป

- สถานการณ์น้ำในลุ่มน้ำบางปะกง อยู่ในภาวะปกติ และระดับน้ำในลำน้ำส่วนใหญ่มีแนวโน้มลดลง
- สถานการณ์น้ำในลุ่มน้ำปราจีนบุรี อยู่ในภาวะปกติ และระดับน้ำในลำน้ำส่วนใหญ่มีแนวโน้มเพิ่มขึ้น

รายงานระดับน้ำจากกล้อง
CCTV





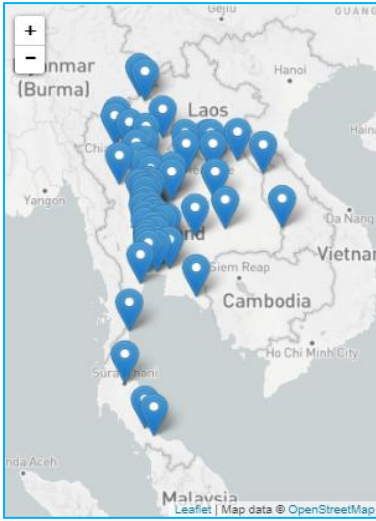
ศูนย์เมขลา

WATER OPERATION CENTER



รายงานระดับน้ำจากกล้อง CCTV

ณ. วันที่ 10 กุมภาพันธ์ พ.ศ. 2566



สรุปสถานการณ์น้ำในลำน้ำสายหลัก

- บ้านหาดเสลา - อ.เก้าเลี้ยว จ.นครสวรรค์ (ลุ่มน้ำปิง) สถานการณ์น้ำปกติ
- สะพานศรีสัชชาลัย - อ.ศรีสัชชาลัย จ.สุโขทัย (ลุ่มน้ำยม) สถานการณ์น้ำปกติ
- สะพานท่าเสา - อ.เมือง จ.อุตรดิตถ์ (ลุ่มน้ำน่าน) สถานการณ์น้ำปกติ
- สถานีวัดแม่น้ำโขง (MRC) - อ.เชียงคาน จ.เลย (ลุ่มน้ำโขง) สถานการณ์น้ำปกติ
- บ้านป้อม - อ.อุยธยา จ.อุยธยา (ลุ่มน้ำเจ้าพระยา) สถานการณ์น้ำปกติ
- สะพานบุญรัตน์ประชานุวัฒน์ - อ.สามพราน จ.นครปฐม (ลุ่มน้ำท่าจีน) สถานการณ์น้ำปกติ
- สถานีอุตะมาตอนล่าง - อ.หาดใหญ่ จ.สงขลา (ลุ่มน้ำทะเลสาบสงขลา) สถานการณ์น้ำปกติ
- บ้านปากร่องห้วยจี่ - อ.บ้านตาก จ.ตาก (ลุ่มน้ำปิง) สถานการณ์น้ำปกติ
- สะพานหนองปรือ - อ.หนองปรือ จ.กาญจนบุรี (ลุ่มน้ำสาละวิน) สถานการณ์น้ำปกติ

สถานีหัวฝาย - อ.แม่สาย จ.เชียงราย (แม่สาย/โขง)



ระดับน้ำปัจจุบันต่ำกว่าสภาพ
ระดับตลิ่งต่ำสุด - ม.รทก.
ระดับท้องน้ำ 394.87 ม.รทก.

สนง.ส่วนอุทกหนองคาย - อ.เมือง จ.หนองคาย (ลุ่มน้ำโขง)



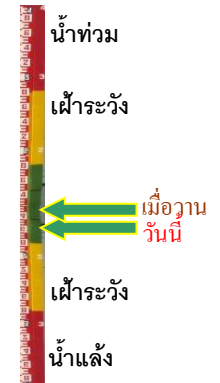
ระดับน้ำปัจจุบันต่ำกว่าสภาพ
ระดับตลิ่งต่ำสุด 166.65 ม.รทก.
ระดับท้องน้ำ 149.20 ม.รทก.

วัดศรีชมพองคี่ต้อ - อ.ท่าบ่อ จ.หนองคาย (ห้วยโมง/โขงอีสาน)



ระดับน้ำปัจจุบัน 164.25 ม.รทก.
ระดับตลิ่งต่ำสุด 167.09 ม.รทก.
ระดับท้องน้ำ 156.60 ม.รทก.

สถานีวัดแม่น้ำโขง (MRC) - อ.เชียงคาน จ.เลย (ลุ่มน้ำโขง)



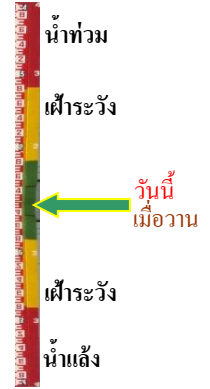
ระดับน้ำปัจจุบัน 3.78 ม.รทก.
ระดับตลิ่งต่ำสุด - ม.รทก.
ระดับท้องน้ำ - ม.รทก.

บ้านเหล่านกขุม - อ.เมือง จ.ขอนแก่น
(ลุ่มน้ำชี)



ระดับน้ำปัจจุบันต่ำกว่าสถาฟ
ระดับตลิ่งต่ำสุด 149.71 ม.รทก.
ระดับท้องน้ำ 141.00 ม.รทก.

บ้านหาดเสลา - อ.แก้งเตี้ยว จ.นครสวรรค์
(ลุ่มน้ำปิง)



ระดับน้ำปัจจุบันต่ำกว่าสถาฟ
ระดับตลิ่งต่ำสุด 32.53 ม.รทก.
ระดับท้องน้ำ 24.97 ม.รทก.

สะพานมหาโพธิ์ - อ.เมือง จ.แพร่
(ลุ่มน้ำยม)



ระดับน้ำปัจจุบัน 144.55 ม.รทก.
ระดับตลิ่งต่ำสุด 152.33 ม.รทก.
ระดับท้องน้ำ 141.18 ม.รทก.

สะพานศรีสัชชาลัย - อ.ศรีสัชชาลัย จ.สุโขทัย
(ลุ่มน้ำยม)



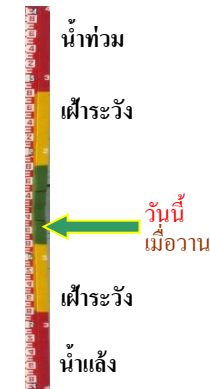
ระดับน้ำปัจจุบันต่ำกว่าสถาฟ
ระดับตลิ่งต่ำสุด 71.78 ม.รทก.
ระดับท้องน้ำ 58.48 ม.รทก.

สะพานพระแม่ย่า - อ.เมือง จ.สุโขทัย
(ลุ่มน้ำยม)



ระดับน้ำปัจจุบัน 44.30 ม.รทก.
ระดับตลิ่งต่ำสุด 48.59 ม.รทก.
ระดับท้องน้ำ - ม.รทก.

สะพานบางระกำ - อ.บางระกำ จ.พิษณุโลก
(ลุ่มน้ำยม)



ระดับน้ำปัจจุบันต่ำกว่าสถาฟ
ระดับตลิ่งต่ำสุด 31.73 ม.รทก.
ระดับท้องน้ำ - ม.รทก.

สะพานบ้านโพทะเล - อ.โพทะเล จ.พิจิตร
(ลุ่มน้ำยม)



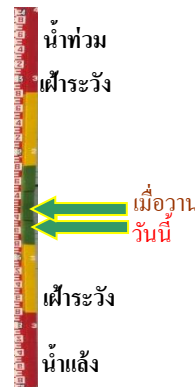
ระดับน้ำปัจจุบันไม่บังสถาพ
ระดับตลิ่งต่ำสุด 31.63 ม.รทก.
ระดับท้องน้ำ 20.59 ม.รทก.

วัดเกยไชยเหนือ - อ.ชุมแสง จ.นครสวรรค์
(ลุ่มน้ำ่าน)



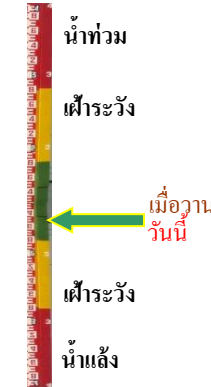
ระดับน้ำปัจจุบันสูงกว่าสถาพ
ระดับตลิ่งต่ำสุด - ม.รทก.
ระดับท้องน้ำ - ม.รทก.

สะพานท่าเสา - อ.เมือง จ.อุตรดิตถ์
(ลุ่มน้ำ่าน)



ระดับน้ำปัจจุบัน 54.20 ม.รทก.
ระดับตลิ่งต่ำสุด 56.91 ม.รทก.
ระดับท้องน้ำ 47.80 ม.รทก.

สะพานเฉลิมพระเกียรติ 48 พรรษา
อ.เมือง จ.พิจิตร (ลุ่มน้ำ่าน)



ระดับน้ำปัจจุบัน 28.85 ม.รทก.
ระดับตลิ่งต่ำสุด - ม.รทก.
ระดับท้องน้ำ - ม.รทก.

สะพานเฉลิมพระเกียรติ ร.9 72 พรรษา
อ.บางมูลนาก จ.พิจิตร (ลุ่มน้ำ่าน)



ระดับน้ำปัจจุบันต่ำกว่าสถาพ
ระดับตลิ่งต่ำสุด 27.23 ม.รทก.
ระดับท้องน้ำ 16.56 ม.รทก.

สะพานสุพรรณกัลยา - อ.เมือง จ.พิษณุโลก
(ลุ่มน้ำ่าน)



ระดับน้ำปัจจุบัน 35.85 ม.รทก.
ระดับตลิ่งต่ำสุด 44.52 ม.รทก.
ระดับท้องน้ำ 32.51 ม.รทก.

สะพานเดชาติวงศ์ - อ.เมือง จ.นครสวรรค์
(ลุ่มน้ำเจ้าพระยา)



ระดับน้ำปัจจุบันต่ำกว่าสถาฟ
ระดับตลิ่งต่ำสุด 23.22 ม.รทก.
ระดับท่อน้ำ 11.15 ม.รทก.

วัดโคกจันทน์ - อ.สรรพยา จ.ชัยนาท
(ลุ่มน้ำเจ้าพระยา)



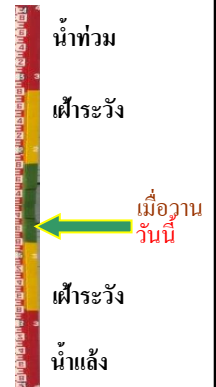
ระดับน้ำปัจจุบันต่ำกว่าสถาฟ
ระดับตลิ่งต่ำสุด - ม.รทก.
ระดับท่อน้ำ - ม.รทก.

บ้านป้อม - อ.พระนครศรีอยุธยา
จ.พระนครศรีอยุธยา (ลุ่มน้ำเจ้าพระยา)



ระดับน้ำปัจจุบันสถาฟหลุดหาย
ระดับตลิ่งต่ำสุด - ม.รทก.
ระดับท่อน้ำ - ม.รทก.

อุทัยใหม่ - อ.เมือง จ.อุทัยธานี
(ลุ่มน้ำสะแกกรัง)



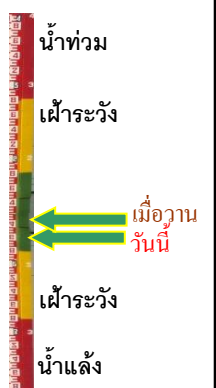
ระดับน้ำปัจจุบันต่ำกว่าสถาฟ
ระดับตลิ่งต่ำสุด - ม.รทก.
ระดับท่อน้ำ - ม.รทก.

สะพานปรีดีย์ - อ.เมือง จ.พระนครศรีอยุธยา
(ลุ่มน้ำเจ้าพระยา)



ระดับน้ำปัจจุบันต่ำกว่าสถาฟ
ระดับตลิ่งต่ำสุด - ม.รทก.
ระดับท่อน้ำ - ม.รทก.

สะพานบุญรัตน์ประชาชนวัฒน์ - อ.สามพราน
จ.นครปฐม (ลุ่มน้ำท่าจีน)



ระดับน้ำปัจจุบัน 0.68 ม.รทก.
ระดับตลิ่งต่ำสุด 1.46 ม.รทก.
ระดับท่อน้ำ -7.22 ม.รทก.

สะพานหลวงพ่อบึง - นครราชสีมา
จ.นครปฐม (ลุ่มน้ำท่าจีน)



ระดับน้ำปัจจุบัน 1.01 ม.รทก.
ระดับตลิ่งต่ำสุด 2.97 ม.รทก.
ระดับท้องน้ำ -4.69 ม.รทก.

สะพานข้ามแม่น้ำท่าจีน ทางหลวง3365
อ.สามชุก จ.สุพรรณบุรี (ลุ่มน้ำท่าจีน)



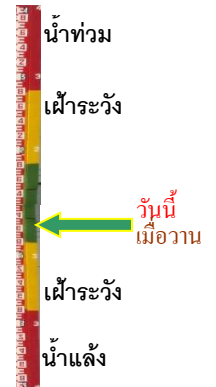
ระดับน้ำปัจจุบันต้นไม้บังสภาพ
ระดับตลิ่งต่ำสุด 5.70 ม.รทก.
ระดับท้องน้ำ 0.46 ม.รทก.

สะพานสามง่าม-ท่าโบสถ์
อ.หันคา จ.ชัยนาท (ลุ่มน้ำท่าจีน)



ระดับน้ำปัจจุบัน 12.12 ม.รทก.
ระดับตลิ่งต่ำสุด 5.70 ม.รทก.
ระดับท้องน้ำ 0.46 ม.รทก.

เชิงสะพานฉะเชิงเทรา - อ.เมือง
จ.ฉะเชิงเทรา (ลุ่มน้ำบางปะกง)



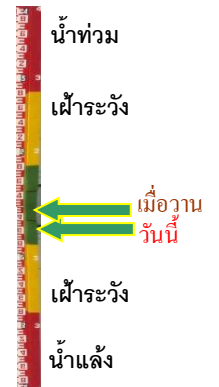
ระดับน้ำปัจจุบัน 1.30 ม.รทก.
ระดับตลิ่งต่ำสุด 1.90 ม.รทก.
ระดับท้องน้ำ - ม.รทก.

เทศบาลเมืองเพชรบุรี - อ.เมือง จ.เพชรบุรี
(ลุ่มน้ำเพชรบุรี)



ระดับน้ำปัจจุบัน 1.00 ม.รทก.
ระดับตลิ่งต่ำสุด 4.33 ม.รทก.
ระดับท้องน้ำ 0.01 ม.รทก.

สถานีอุต๊ะเกาตอนล่าง - อ.หาดใหญ่ จ.สงขลา
(ลุ่มน้ำทะเลสาบสงขลา)



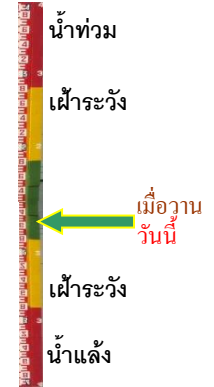
ระดับน้ำปัจจุบัน 0.80 ม.รทก.
ระดับตลิ่งต่ำสุด 8.93 ม.รทก.
ระดับท้องน้ำ -1.93 ม.รทก.

สถานีบ้านปากร่องห้วยจี่ - อ.บ้านตาก จ.ตาก
(ลุ่มน้ำป่าสัก-วัง-สะแกกรัง-ป่าสัก)



ระดับน้ำปัจจุบัน 117.97 ม.รทก.
ระดับตลิ่งต่ำสุด 120.45 ม.รทก.
ระดับท้องน้ำ 114.47 ม.รทก.

สถานีบ้านจางวาง - อ.ห่มสัก จ.เพชรบูรณ์
(ลุ่มน้ำป่าสัก-วัง-สะแกกรัง-ป่าสัก)



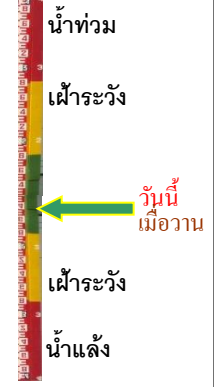
ระดับน้ำปัจจุบันต่ำกว่าสถาพ
ระดับตลิ่งต่ำสุด 135.46 ม.รทก.
ระดับท้องน้ำ 127.24 ม.รทก.

สถานีแม่น้ำป่าสัก - อ.แก่งคอย จ.สระบุรี
(ลุ่มน้ำป่าสัก-วัง-สะแกกรัง-ป่าสัก)



ระดับน้ำปัจจุบันต่ำกว่าสถาพ
ระดับตลิ่งต่ำสุด 20.10 ม.รทก.
ระดับท้องน้ำ 4.79 ม.รทก.

สถานีแม่น้ำป่าสัก - อ.เมือง จ.เพชรบูรณ์
(ลุ่มน้ำป่าสัก-วัง-สะแกกรัง-ป่าสัก)



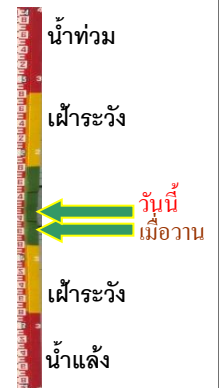
ระดับน้ำปัจจุบันสถาพหลุดหาย
ระดับตลิ่งต่ำสุด 114.98 ม.รทก.
ระดับท้องน้ำ 104.53 ม.รทก.

สะพานบ้านหนองปรือ - อ.หนองปรือ จ.กาญจนบุรี
(ลุ่มน้ำแม่กลอง)



ระดับน้ำปัจจุบัน 141.19 ม.รทก.
ระดับตลิ่งต่ำสุด 147.06 ม.รทก.
ระดับท้องน้ำ 140.73 ม.รทก.

สะพานแควใหญ่ - อ.เมือง จ.กาญจนบุรี
(ลุ่มน้ำแม่กลอง)



ระดับน้ำปัจจุบัน 24.53 ม.รทก.
ระดับตลิ่งต่ำสุด 28.28 ม.รทก.
ระดับท้องน้ำ 20.86 ม.รทก.

สะพานบ้านท่าเรือ - อ.ท่ามะกา จ.กาญจนบุรี
(ลุ่มน้ำแม่กลอง)



ระดับน้ำปัจจุบัน 5.27 ม.รทก.
ระดับตลิ่งต่ำสุด 14.82 ม.รทก.
ระดับท้องน้ำ 2.90 ม.รทก.



สะพานเฉลิมพระเกียรติ 60 พรรษา
อ.บ้านโป่ง จ.ราชบุรี (ลุ่มน้ำแม่กลอง)



ระดับน้ำปัจจุบัน 7.64 ม.รทก.
ระดับตลิ่งต่ำสุด 17.63 ม.รทก.
ระดับท้องน้ำ 5.68 ม.รทก.



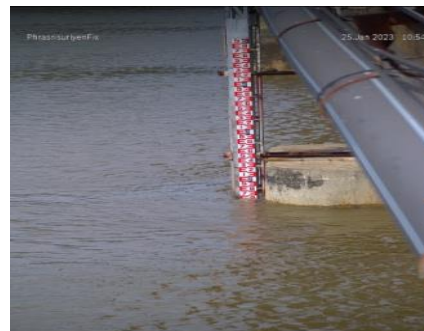
สะพานธนระพี - อ.เมือง จ.ราชบุรี
(ลุ่มน้ำแม่กลอง)



ระดับน้ำปัจจุบัน 0.60 ม.รทก.
ระดับตลิ่งต่ำสุด 5.10 ม.รทก.
ระดับท้องน้ำ 7.75 ม.รทก.



สะพานสมเด็จพระศรีสุริเยนทร์
อ.อัมพวา จ.สมุทรสงคราม (ลุ่มน้ำแม่กลอง)



ระดับน้ำปัจจุบัน 0.39 ม.รทก.
ระดับตลิ่งต่ำสุด 2.52 ม.รทก.
ระดับท้องน้ำ -14.58 ม.รทก.



บ้านบางขนาก - อ.บางน้ำเปรี้ยว จ.ฉะเชิงเทรา
(ลุ่มน้ำบางปะกง)



ระดับน้ำปัจจุบัน 0.35 ม.รทก.
ระดับตลิ่งต่ำสุด 1.57 ม.รทก.
ระดับท้องน้ำ -11.70 ม.รทก.



บ้านหาดสูง - อ.กบินทร์บุรี จ.ปราจีนบุรี
(ลุ่มน้ำบางปะกง)



ระดับน้ำปัจจุบัน 1.14 ม.รทก.
ระดับตลิ่งต่ำสุด 11.30 ม.รทก.
ระดับท้องน้ำ -3.26 ม.รทก.



บ้านสร้าง - อ.บ้านสร้าง จ.ปราจีนบุรี
(ลุ่มน้ำบางปะกง)



ระดับน้ำปัจจุบัน	1.01	ม.รทก.
ระดับตลิ่งต่ำสุด	3.50	ม.รทก.
ระดับท้องน้ำ	-9.82	ม.รทก.