



รายงานการเฝ้าระวังติดตามสถานการณ์น้ำและความช่วยเหลือ ศูนย์ปฏิบัติการทรัพยากรธรรมชาติและสิ่งแวดล้อม (ด้านทรัพยากรน้ำ) กระทรวงทรัพยากรธรรมชาติและสิ่งแวดล้อม

กองวิเคราะห์และประเมินสถานการณ์น้ำ กรมทรัพยากรน้ำ

โทรศัพท์ ๐ ๒๒๗๑ ๖๐๐๐ ต่อ ๖๔๔๕ โทรสาร ๐ ๒๒๗๘ ๖๖๒๙ www.dwr.go.th IDLine: mekhalawoc Email: mekhala@dwr.mail.go.th

ศูนย์เทคโนโลยีสารสนเทศทรัพยากรน้ำบาดาล กรมทรัพยากรน้ำบาดาล

โทรศัพท์ ๐ ๒๖๖๖ ๗๐๙๐ โทรสาร ๐ ๒๖๖๖ ๗๑๐๐ www.dgr.go.th Email: itcenter@dgr.mail.go.th

สำนักงานนโยบายและแผนทรัพยากรธรรมชาติและสิ่งแวดล้อม

โทรศัพท์ ๐ ๒๒๖๕๖๕๐๐ www.onep.go.th Email: webmaster@onep.go.th

กรมทรัพยากรธรณี

โทรศัพท์ ๐ ๒๖๒๑๙๕๐๐ www.dmr.go.th Email: webmaster@dmr.mail.go.th

รายงานฉบับที่ ๐๘๘/๒๕๖๖

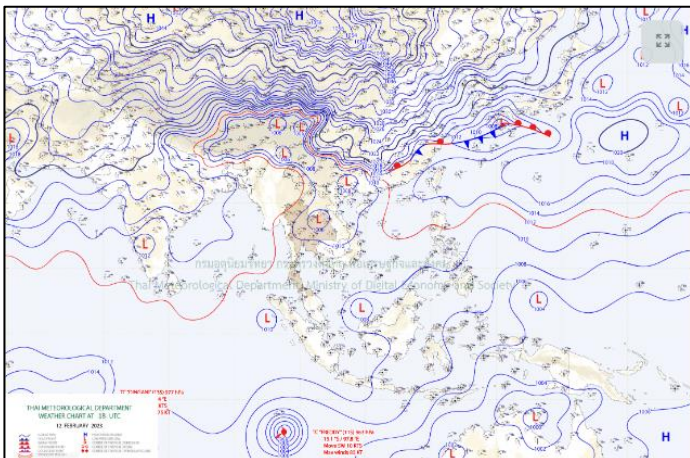
เวลา ๐๘.๐๐ น.

วันที่ ๑๓ กุมภาพันธ์ ๒๕๖๖

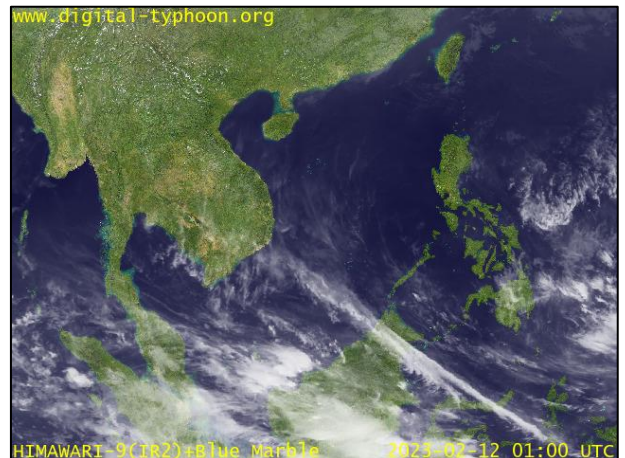
เรียน รมว.ทส. เลขานุการ รมว.ทส. ที่ปรึกษา รมว.ทส. ปกท.ทส. รอง ปกท.ทส. อทท. อทบ. และหน่วยงานที่เกี่ยวข้อง

๑. สภาวะอากาศ เวลา ๐๕.๐๐ น. (กรมอุตุนิยมวิทยา)

พยากรณ์อากาศ ๒๔ ชั่วโมงข้างหน้า ความกดอากาศต่ำเนื่องจากความร้อนปกคลุมประเทศไทยตอนบน ประกอบกับมีลมใต้พัดนำความชื้นจากทะเลจีนใต้และอ่าวไทยเข้ามาปกคลุมภาคตะวันออกเฉียงเหนือตอนล่าง ภาคกลางตอนล่าง รวมทั้งกรุงเทพมหานครและปริมณฑล และภาคตะวันออก ทำให้บริเวณดังกล่าวมีอากาศร้อนกับมีฟ้าหลัวในตอนกลางวัน โดยมีฝนฟ้าคะนองบางพื้นที่ ในขณะที่ลมฝ่ายตะวันตกในระดับบนเคลื่อนเข้าปกคลุมภาคเหนือตอนบน ทำให้บริเวณดังกล่าวยังคงมีอากาศหนาวเย็นในตอนเช้า ขอให้ประชาชนบริเวณประเทศไทยดูแลรักษาสุขภาพเนื่องจากสภาพอากาศที่เปลี่ยนแปลง สำหรับลมตะวันออกและลมตะวันออกเฉียงใต้ที่พัดปกคลุมอ่าวไทย ภาคใต้ และทะเลอันดามันมีกำลังอ่อน ทำให้ภาคใต้มีฝนน้อยในระยะนี้ อนึ่ง บริเวณความกดอากาศสูงกำลังค่อนข้างแรงจากประเทศจีนระลอกใหม่ได้แผ่ลงมาปกคลุมบริเวณประเทศจีนตอนกลางแล้ว คาดว่าจะแผ่ลงมาปกคลุมประเทศไทยตอนบนและทะเลจีนใต้ในช่วงวันที่ ๑๔-๑๗ ก.พ. ๖๖ ในขณะที่ประเทศไทยตอนบนมีอากาศร้อน ประกอบกับในช่วงวันที่ ๑๖-๑๗ ก.พ. ๖๖ จะมีคลื่นกระแสลมฝ่ายตะวันตกเคลื่อนผ่านภาคเหนือและภาคตะวันออกเฉียงเหนือตอนบน ลักษณะเช่นนี้ทำให้บริเวณประเทศไทยตอนบนมีพายุฝนฟ้าคะนอง ลมกระโชกแรง และลูกเห็บตกบางแห่ง รวมถึงอาจมีฟ้าผ่าเกิดขึ้นได้ในระยะแรก หลังจากนั้นอุณหภูมิจะลดลงกับมีลมแรง โดยบริเวณภาคตะวันออกเฉียงเหนือ อุณหภูมิจะลดลง ๓-๕ องศาเซลเซียส ส่วนภาคกลาง ภาคตะวันออก รวมทั้งกรุงเทพมหานครและปริมณฑล อุณหภูมิจะลดลง ๑-๓ องศาเซลเซียส ผู้ล่องเรือในระยะนี้: ประเทศไทยตอนบนมีแนวโน้มการสะสมฝุ่นละออง/หมอกควันอยู่ในเกณฑ์เล็กน้อยเนื่องจากมีการระบายอากาศดี เว้นแต่ภาคเหนือและภาคตะวันออกเฉียงเหนือที่ฝุ่นละอองยังสะสมอยู่ในเกณฑ์ปานกลางถึงมาก

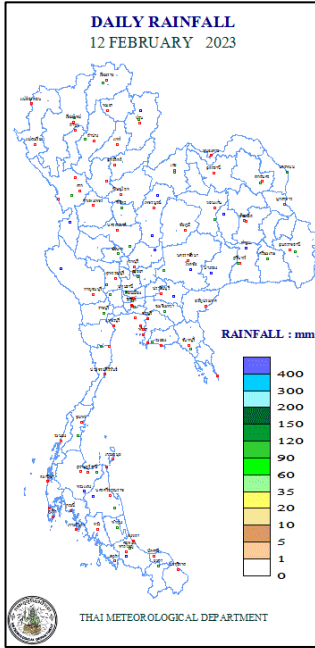


แผนที่อากาศ วันที่ ๑๓ ก.พ. ๒๕๖๖ เวลา ๐๑.๐๐ น.



ภาพถ่ายดาวเทียม วันที่ ๑๓ ก.พ. ๒๕๖๖ เวลา ๐๗.๐๐ น.

๒. ปริมาณฝนสะสม ณ เวลา ๐๗.๐๐น.(เมื่อวาน) - ๐๗.๐๐ น.(วันนี้) (กรมอุตุนิยมวิทยา)



จุดตรวจวัด	ปริมาณฝน (มม.)
- ยังไม่ได้รับรายงาน -	-

๓. ปริมาณฝนสะสมของพื้นที่ลาดเชิงเขา ๑๒ ชม. ที่ผ่านมา (กรมทรัพยากรน้ำ)

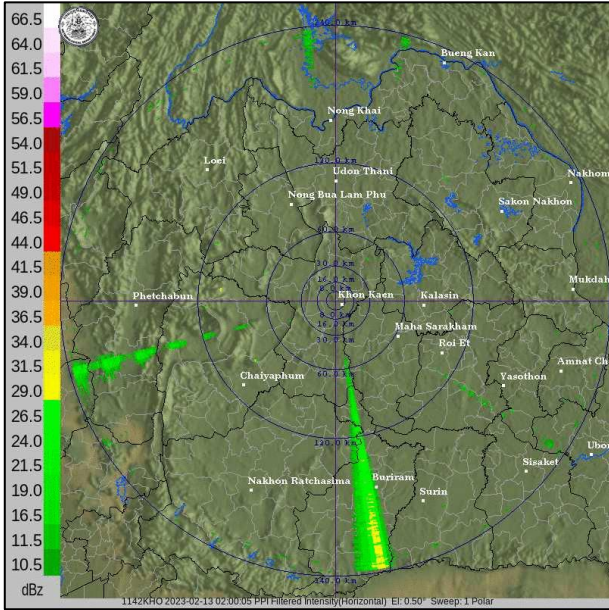
รหัสสถานี	จุดตรวจวัด	ปริมาณฝน (มม./๑๒ ชม.)
STN๐๗๙๘	บ้านห้วยตาสิ่งห้ ต.บ้านควน อ.หลังสวน จ.ชุมพร	๔๖.๕
STN๐๐๔๑	บ้านมะหินหลวง ต.อมก๋อย อ.อมก๋อย จ.เชียงใหม่	๑.๐
STN๑๕๕๖	บ้านศรีวังมูล ต.บัวสลี อ.แม่ลาว จ.เชียงราย	๑.๐
STN๑๕๓๙	บ้านใหม่ไทยถาวร ต.ทัพราช อ.ตาพระยา จ.สระแก้ว	๐.๕
STN๐๔๕๙	บ้านวังเป่ง ต.น้ำตุน อ.ท่าลี่ จ.เลย	๐.๕
STN๐๗๔๗	บ้านท่างาม ต.ท่าจั่ว อ.เมืองนครศรีธรรมราช จ.นครศรีธรรมราช	๐.๕

๔. ค่าความชื้นในดิน (กรมทรัพยากรน้ำ/คณะกรรมการแม่โขง)

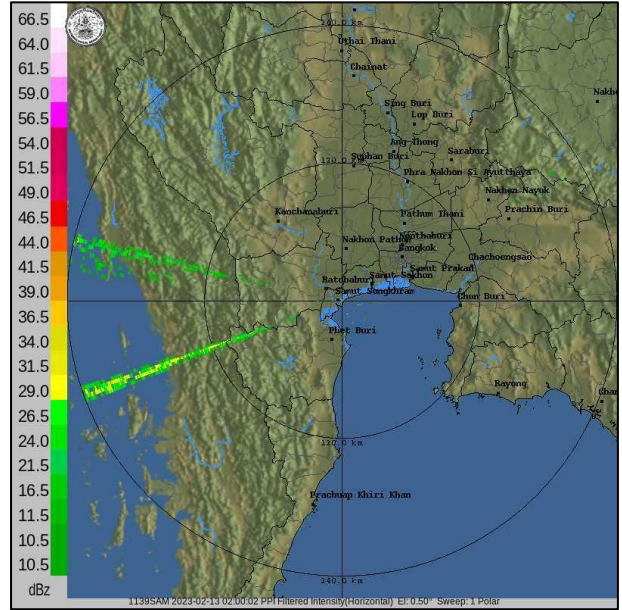
ภูมิภาค	ความชื้นในดิน [-] ๑ ม.ค. ๖๖	ความชื้นในดิน [-] ๒๘ ม.ค. ๖๖	แนวโน้ม
เหนือ	๒๐-๔๐	๐-๒๐	ลดลง
กลาง	๒๐-๔๐	๒๐-๔๐	ทรงตัว
ตะวันออกเฉียงเหนือ	๒๐-๔๐	๐-๒๐	ลดลง
ตะวันออก	๒๐-๔๐	๒๐-๔๐	ทรงตัว
ตะวันตก	๒๐-๔๐	๐-๒๐	ลดลง
ใต้	๖๐-๘๐	๔๐-๖๐	ลดลง

หมายเหตุ : ความชื้นในดิน ๐ หมายถึง ดินที่แห้งสนิท และ ๑๐๐ หมายถึง ดินที่อิ่มน้ำ

๕. เรดาร์ตรวจอากาศ ณ วันที่ ๑๓ กุมภาพันธ์ ๒๕๖๖ (กรมอุตุนิยมวิทยา)



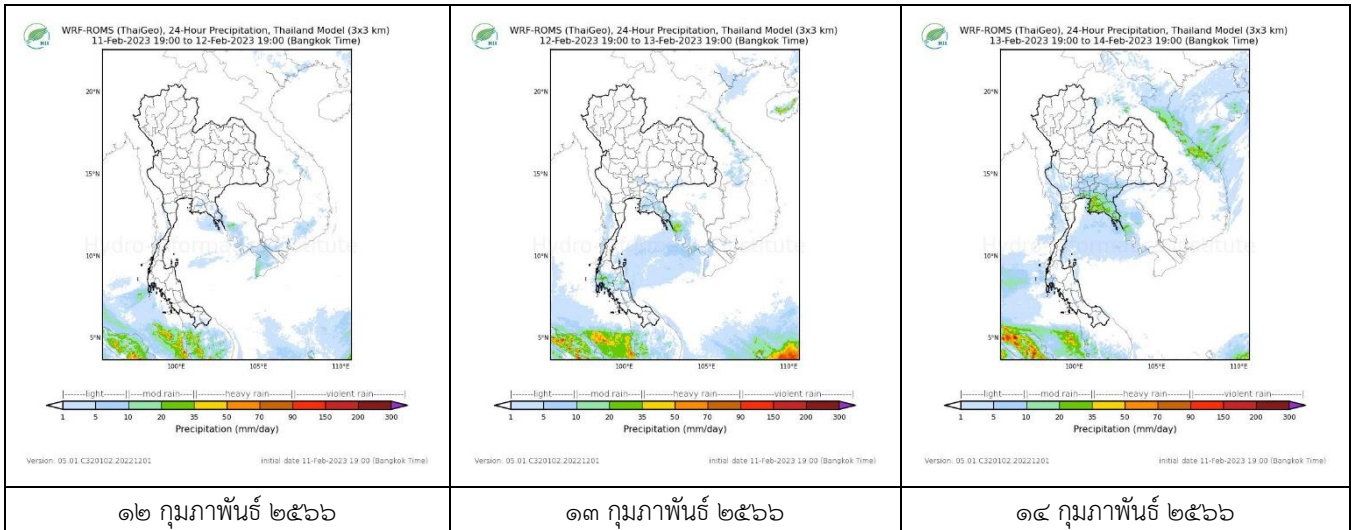
สถานีขอนแก่น เวลา ๐๙.๐๐ น.



สถานีสมุทรสงคราม เวลา ๐๙.๐๐ น.

จากเรดาร์ตรวจอากาศพบกลุ่มเมฆฝนบริเวณภาคตะวันออกเฉียงเหนือ และภาคใต้ ของประเทศไทย

๖. แผนภาพคาดการณ์ฝนล่วงหน้า ๓ วัน (สถาบันสารสนเทศทรัพยากรน้ำ (องค์การมหาชน))



๗. สถานการณ์น้ำในแหล่งเก็บกักน้ำ ณ วันที่ ๑๒ กุมภาพันธ์ ๒๕๖๖ (กรมชลประทาน กรมทรัพยากรน้ำ และสทช.ข.)

๗.๑ ปริมาณน้ำในอ่างฯ ๕๒,๐๔๗ ล้าน ลบ.ม. คิดเป็นร้อยละ ๗๓ (ปริมาณน้ำใช้การได้ ๒๘,๕๑๐ ล้าน ลบ.ม. คิดเป็นร้อยละ ๖๐) ปริมาณน้ำในอ่างฯ เทียบกับปี ๒๕๖๕ (๔๙,๔๔๖ ล้าน ลบ.ม. คิดเป็นร้อยละ ๗๐) มากกว่าปี ๒๕๖๕ จำนวน ๒,๖๐๑ ล้าน ลบ.ม. ปริมาณน้ำไหลลงอ่างฯ จำนวน ๒๒.๓๐ ลบ.ม. ปริมาณน้ำระบาย จำนวน ๑๓๘.๖๒ ล้าน ลบ.ม. สามารถรับน้ำได้อีก ๑๘,๘๗๙ ล้าน ลบ.ม.

อ่างเก็บน้ำ	ความจุที่ รณก. (ล้าน ลบ.ม.)	ปริมาณ น้ำในอ่าง		ปริมาณ น้ำใช้การได้		ปริมาณ น้ำไหลลงอ่าง		ปริมาณ น้ำระบาย		ปริมาณ น้ำรับได้ อีก (ล้าน ม.๓) <small>(ความจุที่รับ- ปริมาณน้ำ ปัจจุบัน)</small>
		ปริมาณ (ล้าน ม.๓)	% น้ำ เก็บ กัก	ปริมาณ (ล้าน ม.๓)	% น้ำใช้ การ	วันนี้ (ล้าน ม.๓)	เมื่อวาน (ล้าน ม.๓)	วันนี้ (ล้าน ม.๓)	เมื่อวาน (ล้าน ม.๓)	
๑.ภูมิพล	๑๓,๔๖๒	๑๐,๖๑๔	๗๙	๖,๘๑๔	๗๑	๑.๖๔	๑.๒๓	๓๓.๐๐	๓๓.๐๐	๒,๘๔๘
๒.สิริกิติ์	๙,๕๑๐	๕,๗๓๑	๖๐	๒,๘๘๑	๔๓	๓.๗๗	๓.๗๔	๑๗.๐๐	๑๗.๐๐	๓,๗๗๙
๓.จุฬารัตน์	๑๖๔	๑๒๔	๗๖	๘๗	๖๙	๐.๑๔	๐.๐๘	๐.๕๒	๐.๓๕	๔๐
๔.อุบลรัตน์	๒,๔๓๑	๑,๓๘๕	๕๗	๘๐๔	๔๓	๐.๐๐	๒.๖๐	๑๕.๐๕	๑๕.๑๔	๑,๐๔๖

๕.ลำปาง	๑,๙๘๐	๑,๔๓๕	๗๒	๑,๓๓๕	๗๑	๐.๐๐	๐.๐๐	๖.๐๕	๗.๙๗	๕๔๕
๖.สุรินทร์	๑,๙๖๖	๑,๔๒๘	๗๓	๕๙๗	๕๓	๐.๐๐	๐.๐๐	๑.๕๗	๑.๕๑	๕๓๘
๗.ป่าสักชลสิทธิ์	๙๖๐	๖๑๘	๖๔	๖๑๕	๖๔	๐.๐๐	๐.๗๖	๔.๓๓	๔.๓๓	๓๔๒
๘.ศรีนครินทร์	๑๗,๗๔๕	๑๕,๓๖๙	๘๗	๕,๑๐๔	๖๘	๔.๓๙	๒.๑๔	๑๘.๐๖	๑๗.๙๘	๒,๓๗๖
๙.วชิราลงกรณ์	๘,๘๖๐	๕,๕๐๐	๖๒	๒,๔๘๘	๔๓	๐.๐๐	๐.๐๐	๑๐.๑๔	๑๐.๑๕	๓,๓๖๐
๑๐.ขุนด่านปราการชล	๒๒๔	๑๓๖	๖๐	๑๓๑	๖๐	๐.๐๑	๐.๐๑	๑.๖๒	๑.๕๙	๘๘
๑๑.รัชชประภา	๕,๖๓๙	๓,๖๓๕	๖๔	๒,๒๘๔	๕๓	๑.๒๒	๑.๑๗	๔.๘๘	๔.๘๓	๒,๐๐๔
๑๒.บางยาง	๑,๔๕๔	๑,๓๒๓	๙๑	๑,๐๔๗	๘๙	๖.๒๐	๖.๑๘	๖.๐๒	๕.๙๙	๑๓๑

๗.๒ อ่างเก็บน้ำขนาดกลาง ๔๓๕ แห่ง มีปริมาณน้ำ ๔,๑๓๗ ล้าน ลบ.ม. (๗๖%) ปริมาณน้ำใช้การ ๓,๗๓๒ ล้าน ลบ.ม. (๗๕%)

๗.๓ แหล่งน้ำในพื้นที่นอกเขตชลประทาน ๑๐๒,๐๙๙ แห่ง มีปริมาณน้ำรวม ๖,๔๕๕ ล้าน ลบ.ม. (๗๖%)

๗.๔ แหล่งน้ำขนาดเล็กนอกเขตชลประทาน ๑๓๘ แห่ง ตรวจวัดโดยกรมทรัพยากรน้ำ เริ่มต้นฤดูแล้ง มีปริมาณน้ำ ๒๖๐.๑๐ ล้าน ลบ.ม. (๙๕%) ปริมาณน้ำปัจจุบัน ๒๑๕.๗๐ ล้าน ลบ.ม. (๗๙%)

ภูมิภาค	จำนวน (แห่ง)	ปริมาณรวม (ล้าน ลบ.ม.)	ปริมาณน้ำ (ล้าน ลบ.ม.)							
			เดือน						ปัจจุบัน	
			ส.ค. ๖๕	ก.ย. ๖๕	ต.ค. ๖๕	พ.ย. ๖๕	ธ.ค. ๖๕	ม.ค. ๖๖	๘ ก.พ. ๖๖	ร้อยละ
เหนือ	๑๗,๒๔๙	๙๙๒	๗๖๔.๙๖	๗๙๘.๔๐	๙๕๗.๕๕	๙๔๐.๕๖	๙๓๐.๐๓	๙๐๘.๖๙	๘๑๓.๖๓	๘๒
ตะวันออกเฉียงเหนือ	๕๔,๕๔๗	๔,๓๘๒	๓,๔๕๕.๒๑	๓,๕๐๓.๕๒	๔,๔๔๘.๕๕	๓,๙๘๕.๘๕	๓,๗๕๙.๗๙	๓,๖๑๐.๑๑	๓,๒๐๓.๗๖	๗๓
กลาง	๑๖,๓๖๗	๑,๕๗๔	๑,๐๙๔.๓๕	๑,๐๘๓.๗๑	๑,๔๖๘.๓๓	๑,๕๒๕.๘๓	๑,๔๓๔.๒๒	๑,๔๐๒.๐๔	๑,๒๒๑.๕๙	๗๘
ตะวันออก	๗,๘๐๔	๙๙๒	๗๗๓.๙๙	๗๔๕.๒๑	๙๖๑.๓๙	๙๙๘.๔๒	๙๔๔.๓๐	๙๐๙.๑๒	๗๗๙.๗๓	๗๙
ตะวันตก	๒,๕๐๖	๑๙๒	๑๑๖.๔๐	๑๑๔.๘๐	๑๑๗.๒๑	๑๖๘.๐๑	๑๗๑.๑๐	๑๖๘.๐๒	๑๔๖.๐๗	๗๖
ใต้	๓,๖๒๖	๓๓๘	๒๒๖.๓๑	๒๑๙.๑๑	๒๐๗.๕๘	๒๑๐.๘๓	๒๙๖.๒๐	๒๙๔.๖๕	๒๙๐.๕๘	๘๖
รวม	๑๐๒,๐๙๙.๐๐	๘,๔๗๐	๖,๔๓๑.๒๒	๖,๔๖๔.๗๖	๘,๑๕๓.๖๑	๗,๘๒๙.๕๐	๗,๕๓๕.๖๔	๗,๒๙๒.๖๔	๖,๔๕๕.๓๖	๗๖

๘. สถานการณ์น้ำในประเทศ ณ วันที่ ๑๐ - ๑๓ กุมภาพันธ์ ๒๕๖๖ (กรมชลประทาน)

สถานี	แม่น้ำ	อำเภอ	จังหวัด	ระดับตลิ่ง (ม.รทก.)	ระดับน้ำ (ม.รทก.)				แนวโน้ม	เปรียบเทียบระดับตลิ่ง
					ศุกร์	เสาร์	อาทิตย์	จันทร์		
					๑๐ ก.พ.	๑๑ ก.พ.	๑๒ ก.พ.	๑๓ ก.พ.		
P.๑	ปิง	เมือง	เชียงใหม่	๓.๗๐	๑.๒๑	๑.๓๖	๑.๑๔	๑.๓๘	ลดลง	- ๒.๓๒
W.๑C	วัง	เมือง	ลำปาง	๕.๒๐	๐.๔๕	๑.๐๒	๑.๑๓	๑.๑๔	เพิ่มขึ้น	- ๔.๐๖
Y.๑๖	ยม	บางระกำ	พิษณุโลก	๗.๓๐	๒.๕๗	๒.๕๔	๒.๕๗	๒.๕๑	ลดลง	- ๔.๗๙
N.๗A	น่าน	เมือง	พิจิตร	๙.๘๗	๒.๑๒	๒.๒๔	๒.๐๙	๒.๐๓	ลดลง	- ๗.๘๔
C.๒	เจ้าพระยา	เมือง	นครสวรรค์	๒๕.๗๐	๑๘.๑๒	๑๘.๐๘	๑๘.๐๗	๑๘.๐๘	เพิ่มขึ้น	- ๘.๖๒
C.๑๓	เจ้าพระยา	สรรพยา	ชัยนาท	๑๖.๓๔	๕.๔๑	๕.๔๑	๕.๔๑	๕.๔๑	ทรงตัว	- ๑๐.๙๓
M.๖A	มูล	สตึก	บุรีรัมย์	๗.๙๕	๐.๒๒	๐.๒๑	๐.๒๒	๐.๓๑	เพิ่มขึ้น	- ๗.๖๔
M.๑๙๑	ลำตะคอง	เมือง	นครราชสีมา	๓.๕๐	๑.๒๒	๑.๒๖	๑.๓๑	๑.๒๕	ลดลง	- ๒.๒๕
M.๗	มูล	เมือง	อุบลราชธานี	๗.๐๐	๒.๒๗	๒.๒๘	๒.๓๒	๒.๓๒	ทรงตัว	- ๔.๖๘
M.๖๙	ลำเซบก	ตระการพืชผล	อุบลราชธานี	๗.๓๐	๕.๒๘	๕.๒๒	๕.๒๐	๕.๑๖	ลดลง	- ๒.๑๔
X.๖๔	คลองท่าแซะ	ท่าแซะ	ชุมพร	๑๗.๑๓	๗.๗๖	๗.๗๕	๗.๗๕	๗.๗๕	ทรงตัว	- ๙.๓๘
X.๑๔๙	คลองกลาย	นบพิตำ	นครศรีธรรมราช	๓๓.๙๖	๒๗.๓๘	๒๗.๓๖	๒๗.๓๕	๒๗.๓๔	ลดลง	- ๖.๖๒
X.๒๗๔	แม่น้ำโก-ลก	แว้ง	นราธิวาส	๒๓.๕๐	๑๙.๐๔	๑๙.๐๙	***	***	***	***
X.๓๗A	แม่น้ำตาปี	พระแสง	สุราษฎร์ธานี	๑๑.๗๐	๕.๑๖	๕.๑๒	๕.๐๘	๕.๐๔	ลดลง	- ๖.๖๖

*** ยังไม่ได้รับรายงาน

๙. สถานการณ์น้ำในพื้นที่ลุ่มน้ำโขง ณ วันที่ ๑๓ กุมภาพันธ์ ๒๕๖๖ (คณะกรรมการแม่โขง)

สถานี	ระดับอ้างอิง (ม.รทก.)	ระดับตลิ่ง (ม.)	ระดับน้ำ (ม.)					เปรียบเทียบระดับตลิ่ง (ม.)	ผลต่างของระดับน้ำ (ม.)		แนวโน้ม
			๙ ก.พ.	๑๐ ก.พ.	๑๑ ก.พ.	๑๒ ก.พ.	๑๓ ก.พ.		๓ วันย้อนหลัง	๕ วันย้อนหลัง	
อ.เชียงแสน จ.เชียงราย	๓๕๗.๑๑๐	๑๒.๘๐	๑.๙๕	๑.๙๖	๒.๐๙	๒.๑๘	๒.๒๐	-๑๐.๖	๐.๑๑	๐.๒๕	เพิ่มขึ้น
อ.เชียงคาน จ.เลย	๑๙๔.๑๑๘	๑๖.๐๐	๓.๙๑	๓.๘๐	๓.๗๖	๓.๙๕	๔.๒๐	-๑๑.๘	๐.๔๔	๐.๒๙	เพิ่มขึ้น
อ.เมือง จ.หนองคาย	๑๕๓.๖๔๘	๑๒.๒๐	๑.๒๕	๑.๑๘	๑.๑๔	๑.๐๖	๑.๑๒	-๑๑.๐๘	-๐.๐๒	-๐.๑๓	เพิ่มขึ้น
อ.เมือง จ.นครพนม	๑๓๒.๖๘๐	๑๒.๐๐	๑.๒๒	๑.๒๙	๑.๓๒	๑.๓๒	๑.๒๗	-๑๐.๗๓	-๐.๐๕	๐.๐๕	ลดลง
อ.เมือง จ.มุกดาหาร	๑๒๔.๒๑๙	๑๒.๕๐	๑.๖๑	๑.๖๕	๑.๗๐	๑.๗๑	๑.๗๐	-๑๐.๘	๐.๐๐	๐.๐๙	ลดลง
อ.โขงเจียม จ.อุบลราชธานี	๘๙.๐๓๐	๑๔.๕๐	๒.๐๑	๒.๐๕	๒.๑๐	๒.๑๔	๒.๑๘	-๑๒.๓๒	๐.๐๘	๐.๑๗	เพิ่มขึ้น

***ไม่มีสถานการณ์

๑๐. สถานการณ์เตือนภัย Early Warning ณ วันที่ ๑๓ กุมภาพันธ์ ๒๕๖๖ (กรมทรัพยากรน้ำ)

การแจ้งเตือน	สถานี	การแจ้งเตือน	ช่วงเวลา
เตือนสีแดง (อพยพ)	-	-	-
เตือนสีเหลือง (เตือนภัย)	-	-	-
เตือนสีเขียว (เฝ้าระวัง)	-	-	-

***ไม่มีสถานการณ์

๑๑. พื้นที่ติดตามและเฝ้าระวังสถานการณ์ธรณีพิบัติภัย ณ วันที่ ๑๓ กุมภาพันธ์ ๒๕๖๖ (กรมทรัพยากรธรณี)

เนื่องจากในพื้นที่เสี่ยงดินถล่มมีปริมาณน้ำฝนไม่ถึงเกณฑ์การเฝ้าระวัง ประกอบกับไม่มีพื้นที่คาดการณ์ปริมาณน้ำฝนที่อาจก่อให้เกิดดินถล่มล่วงหน้า จึงไม่มีพื้นที่ติดตามสถานการณ์ธรณีพิบัติภัยดินถล่มและน้ำป่าไหลหลาก

๑๒. เหตุการณ์วิกฤตน้ำปัจจุบัน ณ วันที่ ๑๓ กุมภาพันธ์ ๒๕๖๖ [เวลา ๑๕.๐๐ น. (เมื่อวาน) - ๐๘.๐๐ น. (วันนี้)]

ไม่มีสถานการณ์

๑๓. สถานการณ์ภาวะน้ำท่วม และสถานการณ์ฝนแล้ง/ฝนทิ้งช่วง ณ วันที่ ๑๓ กุมภาพันธ์ ๒๕๖๖ (ปก.)

ไม่มีสถานการณ์

๑๔. ลักษณะอากาศ ๗ วันข้างหน้า (ระหว่างวันที่ ๑๒ - ๑๘ กุมภาพันธ์ ๒๕๖๖)

ในช่วงวันที่ ๑๒ - ๑๓ ก.พ. ๖๖ ความกดอากาศต่ำเนื่องจากความร้อนปกคลุมประเทศไทยตอนบน ประกอบกับลมใต้และลมตะวันออกเฉียงใต้พัดนำความชื้นจากทะเลจีนใต้และอ่าวไทย เข้าปกคลุมภาคตะวันออกเฉียงเหนือตอนล่าง ภาคกลางรวมทั้งกรุงเทพมหานครและปริมณฑล และภาคตะวันออก ลักษณะเช่นนี้ทำให้ประเทศไทยตอนบนมีอากาศร้อนกับมีฟ้าหลัวในตอนกลางวัน กับมีฝนฟ้าคะนองเกิดขึ้นได้บางพื้นที่ ในขณะที่ลมฝ่ายตะวันตกในระดับบนพัดพาความหนาวเย็นจากที่ราบสูงทิเบตและประเทศเมียนมาเข้ามาปกคลุมบริเวณภาคเหนือตอนบน ทำให้ภาคเหนือมีอากาศเย็นถึงหนาวในตอนเช้า สำหรับลมตะวันออกเฉียงใต้พัดปกคลุมอ่าวไทย ภาคใต้ และทะเลอันดามันมีกำลังอ่อน ทำให้บริเวณภาคใต้มีฝนน้อย ส่วนในช่วงวันที่ ๑๔ - ๑๗ ก.พ. ๖๖ บริเวณความกดอากาศสูงหรือมวลอากาศเย็นกำลังค่อนข้างแรงระลอกใหม่จากประเทศจีนจะแผ่ลงมาปกคลุมประเทศไทยตอนบนและทะเลจีนใต้ ประกอบกับลมตะวันออกเฉียงใต้ที่พัดนำความชื้นจากทะเลจีนใต้และอ่าวไทยเข้ามาปกคลุมภาคตะวันออกเฉียงเหนือตอนล่าง ภาคกลางตอนล่าง รวมทั้งกรุงเทพมหานครและปริมณฑล และภาคตะวันออกจะมีกำลังแรงขึ้น ส่วนคลื่นกระแสลมฝ่ายตะวันตกจะเคลื่อนผ่านภาคเหนือและภาคตะวันออกเฉียงเหนือตอนบนในช่วงวันที่ ๑๖ - ๑๘ ก.พ. ๖๖ ในขณะที่ประเทศไทยตอนบนมีอากาศร้อนลักษณะเช่นนี้ทำให้ประเทศไทยตอนบนมีพายุฝนฟ้าคะนองเกิดขึ้นในระยะแรก โดยมีฝนฟ้าคะนอง ลมกระโชกแรง และ

ลูกเห็บตกบางแห่ง หลังจากนั้นอุณหภูมิจะลดลงกับมีลมแรง โดยภาคตะวันออกเฉียงเหนืออุณหภูมิจะลดลง ๔ - ๖ องศาเซลเซียส ส่วนภาคกลาง รวมทั้งกรุงเทพมหานครและปริมณฑล และภาคตะวันออก อุณหภูมิจะลดลง ๑ - ๓ องศาเซลเซียส ส่วนวันที่ ๑๘ ก.พ. ๖๖ บริเวณความกดอากาศสูงหรือมวลอากาศเย็นที่ปกคลุมประเทศไทยตอนบนเริ่มมีกำลังอ่อนลง ทำให้ประเทศไทยมีอุณหภูมิสูงขึ้น แต่ยังคงทำให้ประเทศไทยตอนบนมีอากาศเย็นกับมีหมอกในตอนเช้า สำหรับลมตะวันออกและลมตะวันออกเฉียงใต้ที่พัดปกคลุมอ่าวไทย ภาคใต้ และทะเลอันดามันจะมีกำลังแรงขึ้น ทำให้ภาคใต้มีฝนเพิ่มขึ้น ส่วนคลื่นลมบริเวณอ่าวไทยและทะเลอันดามันจะมีกำลังแรงขึ้น โดยอ่าวไทยตอนล่างมีคลื่นสูง ๒ - ๓ เมตร บริเวณที่มีฝนฟ้าคะนองคลื่นสูงมากกว่า ๓ เมตร

๑๕. ความช่วยเหลือภัยแล้งสะสมของกรมทรัพยากรน้ำ

ความช่วยเหลือในพื้นที่ประสบปัญหาอุทกภัย ตั้งแต่วันที่ ๑ ตุลาคม ๒๕๖๕ - ๗ กุมภาพันธ์ ๒๕๖๖

หน่วยงาน	จังหวัด	ปริมาณการ สูบน้ำ (ลบ.ม.)	ปริมาณการ แจกจ่ายน้ำ สะอาด (ลิตร)	น้ำดื่ม บรรจุ ขวด (ขวด)	ประโยชน์ที่ได้รับ			
					อุปโภค-บริโภค		พื้นที่เกษตร (ไร่)	
					ครัวเรือน	ประชากร	ไม้ผล	นาข้าว
สท.๑	ลำปาง	-	๗๓๕,๖๙๒	๑,๔๐๐	๑๖๗,๕๗๘	๔๔๖,๔๕๒	-	-
	เชียงใหม่	-	๗๐,๗๔๗	-	๒๑,๒๐๑	๘๗,๖๗๕	-	-
	แม่ฮ่องสอน	-	๔๘,๕๙๙	-	๙,๒๔๘	๖๐,๙๘๖	-	-
	เชียงราย	-	๑๕๕,๙๔๐	๕,๐๐๐	๕๖,๔๗๑	๑๗๔,๔๗๗	-	-
	กำแพงเพชร	-	๔๙,๔๕๕	-	๔๔,๑๒๕	๑๗๙,๓๑๐	-	-
สท.๒	นครสวรรค์	๓๓๔,๘๐๐	๗๒,๐๐๐	-	๔๔๕	๑,๕๖๐	-	-
	อุทัยธานี	-	-	๑,๒๐๐	๑๕๐	๖๐๐	-	-
สท.๓	อุดรธานี	๑,๘๘๑,๕๐๐	๓๐,๐๐๐	-	๔๘๑	๑,๙๗๒	-	๑,๒๗๐
	สกลนคร	๑,๐๙๔,๔๐๐	-	-	-	๓๓๗	๖,๗๘๓	-
สท.๔	ขอนแก่น	๖๑,๐๐๐	-	๘๐๐	๘๖๔	๒,๓๘๗	-	-
สท.๕	นครราชสีมา	๙๖,๙๙๐	๑๘,๐๐๐	-	๘๔๗	๒,๓๓๗	-	-
สท.๖	จันทบุรี	๑,๓๕๐,๐๐๐	-	-	๑,๗๐๐	๓,๕๐๐	๕,๕๐๐	-
	ปราจีนบุรี	๕๖๐,๐๐๐	-	-	๖๐๐	๙๐๐	-	๑,๒๐๐
สท.๗	ราชบุรี	๔,๓๒๐	-	-	๘๐๐	๓,๒๐๐	-	-
สท.๙	พิษณุโลก	๓๔,๐๘๐	-	๘๑๐	๙๖	๑,๒๙๘	-	-
	อุดรดิตถ์	๒๕๒,๗๒๐	๗๖,๒๐๐	-	๖๕๔	๒,๑๔๓	-	-
	น่าน	-	๑๗,๔๐๐	-	-	๙๕	-	-
	แพร่	๒๗๔,๕๖๐	-	-	๔๗๐	๑,๗๐๐	-	๑,๐๐๐
	สุโขทัย	-	-	๗๒	-	๗๒	-	-
สท.๑๑	อำนาจเจริญ	๒๕,๖๐๐	-	-	๒๘๙	๑,๐๘๘	๒๐	-
	๒๐ จังหวัด	๕,๙๖๙,๖๗๐	๑,๒๗๔,๐๓๓	๙,๒๘๒	๓๐๖,๐๑๙	๙๗๒,๐๘๙	๑๒,๓๐๓	๓,๔๗๐

จึงเรียนมาเพื่อโปรดทราบ

นายภาดล ถาวรกฤชรัตน์
อธิบดีกรมทรัพยากรน้ำ
ประธานคณะทำงานศูนย์ปฏิบัติการ
ทรัพยากรธรรมชาติและสิ่งแวดล้อม (ด้านทรัพยากรน้ำ)