



รายงานสถานการณ์น้ำรายวัน

เสนอโดย

ศูนย์เขลลา

กองวิเคราะห์และประเมินสถานการณ์น้ำ

กรมทรัพยากรน้ำ

ประจำวันที่ ๑๓ กุมภาพันธ์ ๒๕๖๖

โทร. ๐๒-๒๗๑๖๐๐๐ ต่อ ๖๔๔๕

Line ID : mekhalawoc

สารบัญ

- ๑) สรุปสถานการณ์น้ำ
- ๒) รายงานสถานการณ์พื้นที่เสี่ยงอุทกภัยน้ำหลากในเขตพื้นที่ลาด
เชิงเขา
- ๓) สถานการณ์น้ำในอ่างเก็บน้ำขนาดใหญ่ และขนาดกลาง
- ๔) รายงานแหล่งน้ำขนาดเล็ก
- ๕) รายงานสถานการณ์น้ำรายลุ่มน้ำ
- ๖) รายงานระดับน้ำจากกล้อง CCTV



สรุปสถานการณ์น้ำ





รายงานการเฝ้าระวังติดตามสถานการณ์น้ำ ๒๔ ชั่วโมง

ศูนย์ปฏิบัติการ กระทรวงทรัพยากรธรรมชาติและสิ่งแวดล้อม

โทรศัพท์ ๐ ๒๒๗๑ ๖๐๐๐ ต่อ ๖๔๔๕ โทรสาร ๐ ๒๒๗๘ ๖๖๒๙ <http://www.dwr.go.th>

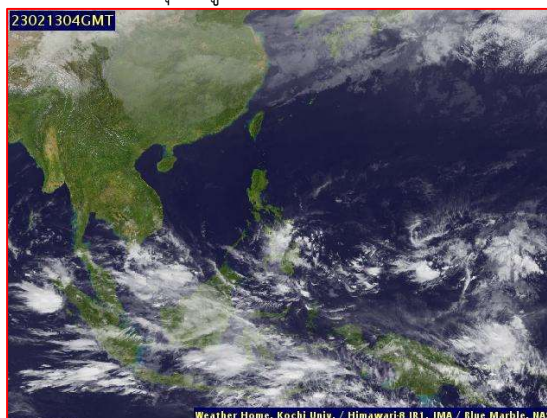
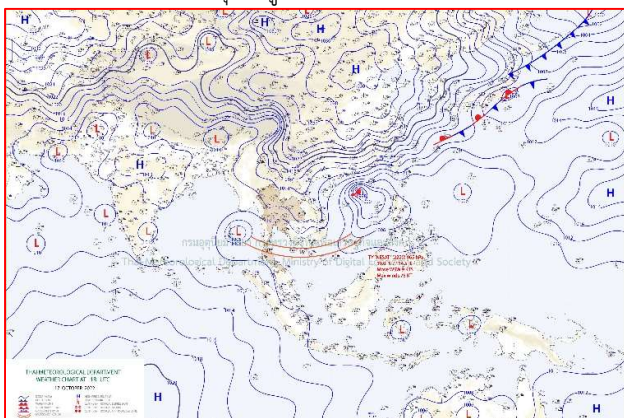
รายงานการเฝ้าระวังติดตามสถานการณ์น้ำประจำวัน ที่ ๑๓ กุมภาพันธ์ ๒๕๖๖

เรียน รมว.ทส. เลขาธิการ รมว.ทส. ที่ปรึกษา รมว.ทส. ปกท.ทส. รอง ปกท.ทส. อทน. อทบ. และหน่วยงานที่เกี่ยวข้อง

๑. สภาพอากาศ เวลา ๑๑.๐๐ น. (กรมอุตุนิยมวิทยา)

พยากรณ์อากาศ ๒๔ ชั่วโมงข้างหน้า ความกดอากาศต่ำเนื่องจากความร้อนปกคลุมประเทศไทยตอนบน ประกอบกับมีลมตะวันออกเฉียงใต้และลมใต้พัดนำความชื้นจากทะเลจีนใต้และอ่าวไทยเข้ามาปกคลุมภาคตะวันออกเฉียงเหนือตอนล่าง และภาคตะวันออก ทำให้บริเวณดังกล่าว มีอากาศร้อนกับมีฟ้าหลัวในตอนกลางวัน โดยมีฝนฟ้าคะนองบางพื้นที่ ในขณะที่ลมฝ่ายตะวันตกในระดับบนเคลื่อนเข้าปกคลุมภาคเหนือตอนบน ทำให้บริเวณดังกล่าวยังคงมีอากาศหนาวเย็นในตอนเช้า

อนึ่ง บริเวณความกดอากาศสูงกำลังค่อนข้างแรงจากประเทศจีนระลอกใหม่ได้แผ่ลงมาปกคลุมบริเวณประเทศจีนตอนใต้และประเทศเวียดนามตอนบนแล้ว คาดว่าจะแผ่ลงมาปกคลุมภาคตะวันออกเฉียงเหนือและทะเลจีนใต้ในวันพรุ่งนี้ (วันที่ ๑๔ ก.พ. ๖๖) ในขณะที่ภาคตะวันออกเฉียงเหนือมีอากาศร้อน ลักษณะเช่นนี้ทำให้บริเวณดังกล่าวมีพายุฝนฟ้าคะนอง ลมกระโชกแรง และลูกเห็บตกบางแห่ง รวมถึงอาจมีฟ้าผ่าเกิดขึ้นได้ หลังจากนั้นอุณหภูมิจะลดลงกับมีลมแรง โดยบริเวณภาคตะวันออกเฉียงเหนืออุณหภูมิจะลดลง ๔-๖ องศาเซลเซียส



๒๔ แผนที่อากาศ วันที่ ๑๓ ก.พ. ๒๕๖๖ เวลา ๐๗.๐๐ น.

ภาพถ่ายดาวเทียม วันที่ ๑๓ ก.พ. ๒๕๖๖ เวลา ๑๑.๐๐ น.

๒. สถานการณ์เตือนภัย Early Warning ณ วันที่ ๑ กุมภาพันธ์ ๒๕๖๖ เวลา ๐๗.๐๐ น. (กรมทรัพยากรน้ำ)



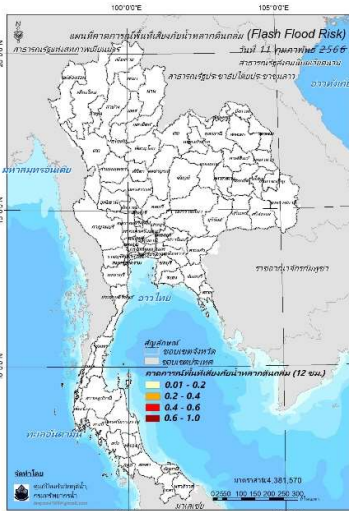
เตือนภัยทั้งหมด	-
หมู่บ้าน	-
เฝ้าระวัง	- หมู่บ้าน
เตรียมพร้อม	- หมู่บ้าน
อพยพ	- หมู่บ้าน

สถานการณ์เตือนภัยรายจังหวัด		
จังหวัด	ระดับการเตือนภัย	จำนวนหมู่บ้าน
-	-	-

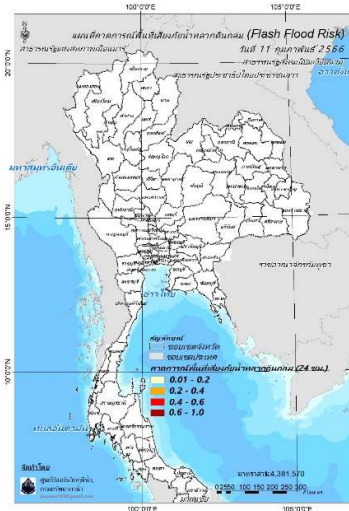
๓. การคาดการณ์พื้นที่เสี่ยงภัยน้ำหลากดินถล่ม ณ วันที่ ๑๐ กุมภาพันธ์ ๒๕๖๕ (กรมทรัพยากรน้ำ)

- การคาดการณ์พื้นที่เสี่ยงภัยน้ำหลากดินถล่มจากข้อมูล MRCFFGS วันที่ 10 กุมภาพันธ์ 2566 ในอีก 12 ชม. 24 ชม. และ 36 ชม. ไม่พบพื้นที่เสี่ยง

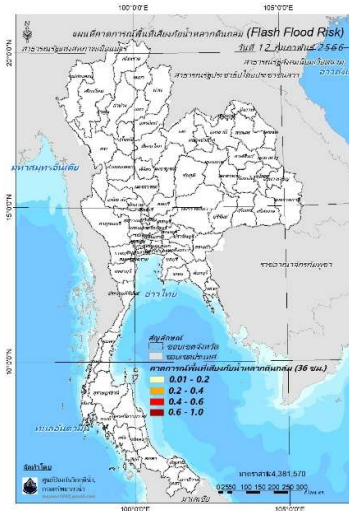
แผนที่แสดงการคาดการณ์พื้นที่เสี่ยงภัยน้ำหลากดินถล่ม วันที่ 10 กุมภาพันธ์ 2566



วันที่ 11 ก.พ. 2566 (03:00 น.)



วันที่ 11 ก.พ. 2566 (15:00 น.)



วันที่ 12 ก.พ. 2566 (03:00 น.)

คำแนะนำ: ข้อมูลดังกล่าวเป็นการคาดการณ์พื้นที่เสี่ยงภัยน้ำหลาก โดยอาศัยข้อมูลปริมาณฝนจากดาวเทียม ดังนั้นรายงานฉบับนี้ควรใช้งานควบคู่ไปกับการตรวจวัดปริมาณฝนจริงภาคสนาม และข้อมูลจากเรดาร์เพื่อประกอบการตัดสินใจ

๔. สถานการณ์ภาวะน้ำท่วม และสถานการณ์ฝนแล้ง/ฝนทิ้งช่วง ณ วันที่ ๑๓ กุมภาพันธ์ ๒๕๖๖ (ปก.)

- ไม่มีรายงานสถานการณ์

๕. การดำเนินการเตรียมความพร้อมช่วยเหลือพื้นที่ประสบภัยน้ำท่วมของหน่วยงานในกระทรวงทรัพยากรธรรมชาติและสิ่งแวดล้อม

- ไม่มีรายงานความช่วยเหลือ



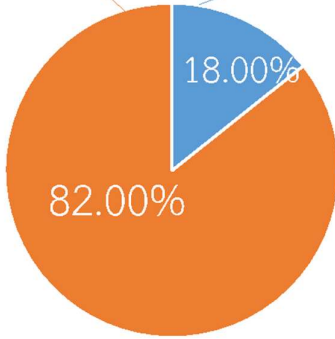
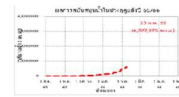
กรมทรัพยากรน้ำ

รายงานการให้ความช่วยเหลือภาวะน้ำแล้ง
และสนับสนุนน้ำสะอาด

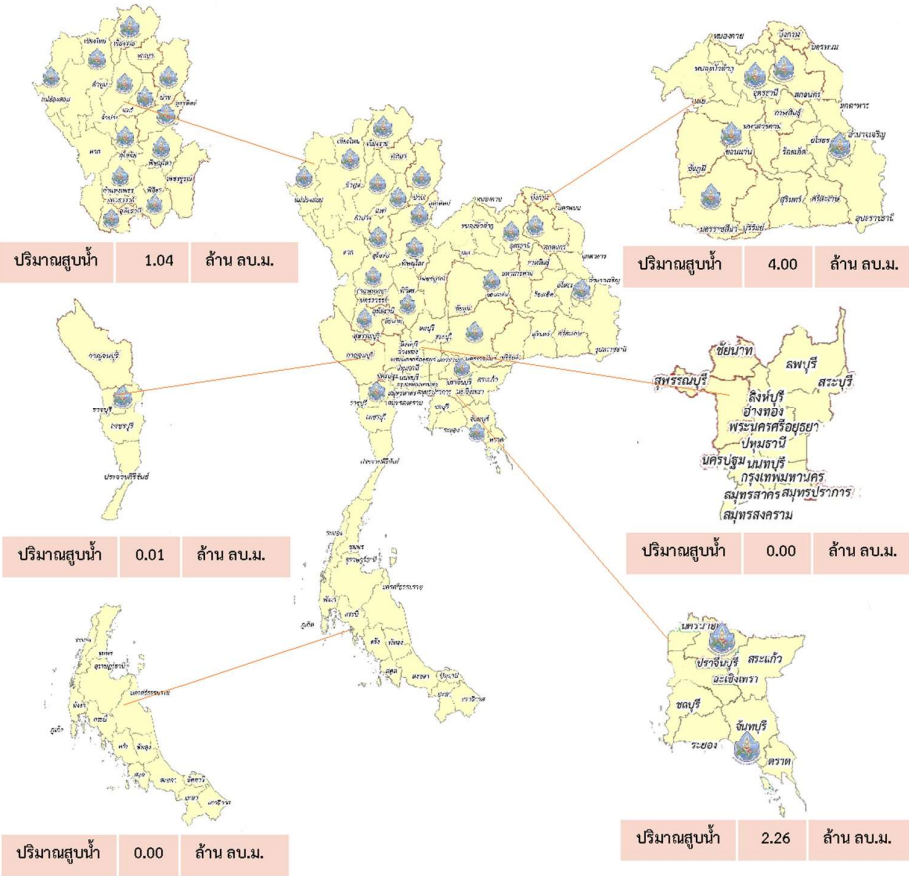
ตั้งแต่วันที่ 1 ต.ค. 2565 – 13 ก.พ. 2566

คงเหลือ
32.91 ล้าน ลบ.ม.

ดำเนินการแล้ว
7.09 ล้าน ลบ.ม.



เครื่องสูบน้ำ	29	เครื่อง (มี 211 เครื่อง)
ปริมาณสูบน้ำ	7.09	ล้าน ลบ.ม.
ปริมาณแจกจ่ายน้ำ	11,282	ขวด
ประโยชน์ที่ได้รับ	306,109	ครัวเรือน
ประชากร	972,329	คน
พื้นที่	15,833	ไร่





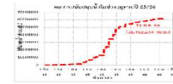
กรมทรัพยากรน้ำ

รายงานการให้ความช่วยเหลือภาวะน้ำท่วม
และสนับสนุนน้ำสะอาด

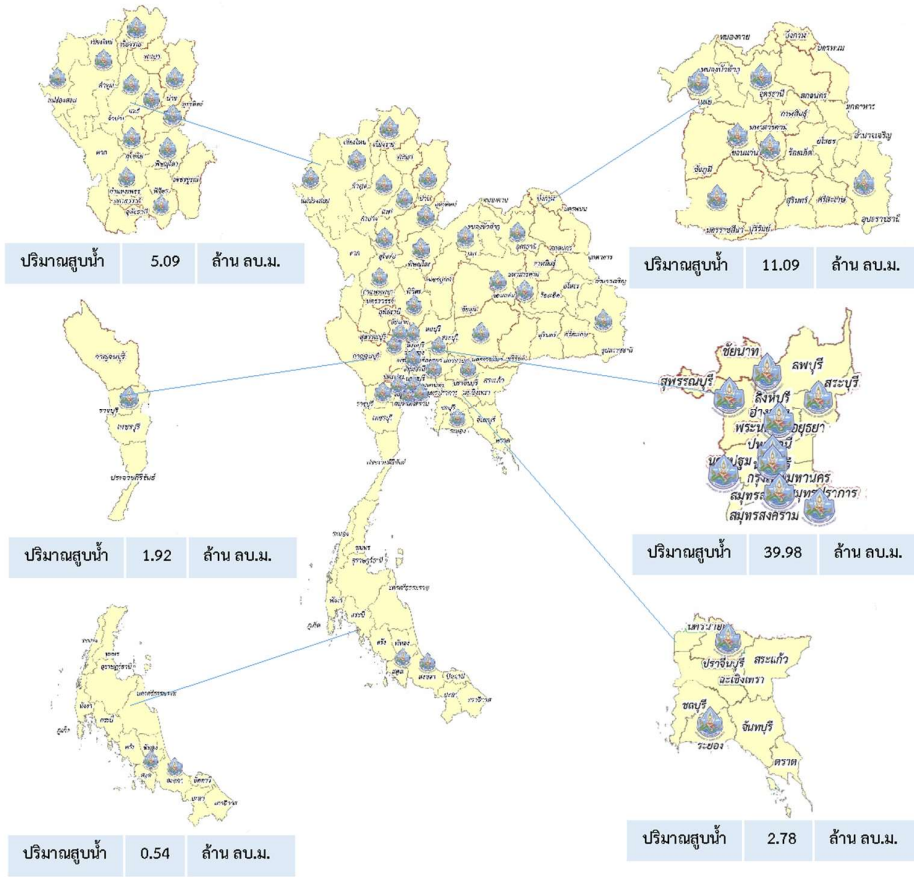
ตั้งแต่วันที่ 13 พ.ค. 2565 – 13 ก.พ. 2566

ดำเนินการแล้ว

61.41 ล้าน ลบ.ม.
(แล้วเสร็จ)



เครื่องสูบน้ำ	127	เครื่อง (มี 211 เครื่อง)
ปริมาณสูบน้ำ	61.41	ล้าน ลบ.ม.
ปริมาณแจกจ่ายน้ำ	13,496	ขวด
ประโยชน์ที่ได้รับ	48,698	ครัวเรือน
ประชากร	132,724	คน
พื้นที่	34,184	ไร่





กรมทรัพยากรน้ำบาดาล
กระทรวงทรัพยากรธรรมชาติและสิ่งแวดล้อม



สรุปรายงานการให้ความช่วยเหลือประชาชน CSR ปีงบประมาณ พ.ศ. 2566

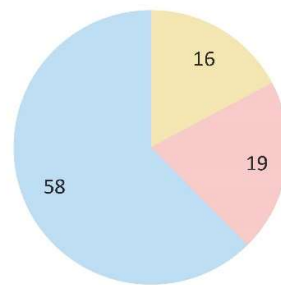
สรุปรายงาน ตั้งแต่ วันที่ 1 ตุลาคม 2565 - วันที่ 13 กุมภาพันธ์ 2566



CSR อื่น ๆ

เป่าล้างบ่อน้ำบาดาล	16	ครั้ง
ซ่อมแซมระบบประปาบาดาล	58	ครั้ง
ซ่อมแซมติดตั้งเครื่องสูบน้ำ	19	ครั้ง
เจาะบ่อน้ำบาดาล	0	บ่อ

การดำเนินการช่วยเหลือประชาชน



กรมทรัพยากรน้ำ กระทรวงทรัพยากรธรรมชาติและสิ่งแวดล้อม



สำนักงานทรัพยากรน้ำที่ 5

ทน.สทน.5

สูบน้ำเติมแหล่งน้ำดิบระบบประปาหมู่บ้าน

วันที่ 10 กุมภาพันธ์ 2566 นายเขว่ สวัสดิ์พุทธา
ผู้อำนวยการสำนักงานทรัพยากรน้ำที่ 5
มอบหมายให้ส่วนเครื่องกลที่ 1 นครราชสีมา
ดำเนินการติดตั้งเครื่องสูบน้ำ ขนาด 12 นิ้ว จำนวน
1 เครื่อง พร้อมท่อส่งน้ำ เพื่อสูบน้ำเติมแหล่งน้ำดิบ
ระบบประปาหมู่บ้าน กบ บ้านโคกตะกุด หมู่ 14
ตำบลตะขบ อำเภอปักธงชัย จังหวัดนครราชสีมา
ประชาชนได้รับประโยชน์ จำนวน 128 หลังคาเรือน
423 คน สูบน้ำได้ 32,000 ลูกบาศก์เมตร และอยู่
ระหว่างดำเนินการ



“มุ่งผลสัมฤทธิ์ จิตบริการ ประสานสามัคคี”



สถานการณ์น้ำภาพรวมของประเทศ

13 ก.พ. 66 เวลา 07.00 น.

02 554 1800

www.onwr.go.th



กอนช. ติดตามสภาพอากาศและเฝ้าระวังสถานการณ์คุณภาพน้ำ

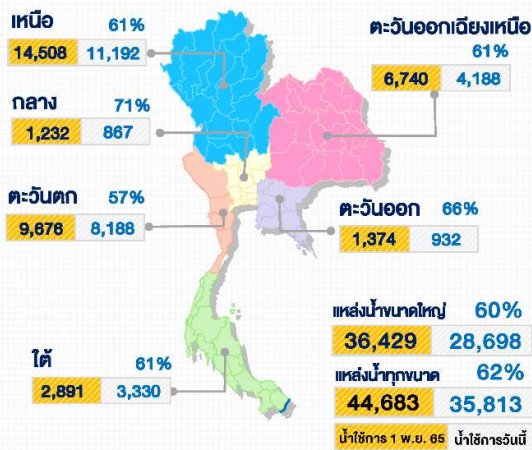


สภาพอากาศ

- ภาคตะวันออกเฉียงเหนือตอนล่าง ภาคกลางตอนล่าง รวมทั้ง กรุงเทพมหานครและปริมณฑล มีฝนฟ้าคะนองบางพื้นที่ ในขณะที่ภาคใต้มีฝนน้อย
- ปริมาณฝนตกใน 24 ชั่วโมงที่ผ่านมา มีฝนเล็กน้อยบริเวณ จ.พระนครศรีอยุธยา (4 มม.) และ จ.ปราจีนบุรี (1 มม.)



ปริมาณน้ำในแหล่งน้ำทั่วประเทศ



มาตรการและการช่วยเหลือ

หน่วยบัญชาการทหารพัฒนา กองบัญชาการกองทัพไทย ดำเนินการแจกจ่ายน้ำอุปโภค-บริโภค ปริมาณ 12,000 ลิตร ให้กับประชาชนที่ประสบปัญหาขาดแคลนน้ำ ในพื้นที่ อ.ศรีธาตุ อ.วังสามหมอ จ.อุดรธานี พร้อมทั้งปฏิบัติงานขุดเจาะบ่อน้ำตื้น เพื่อช่วยเหลือประชาชนที่ประสบปัญหาภัยแล้งในพื้นที่ ต.บ้านแก้ง อ.นาแก จ.นครพนม



คุณภาพน้ำ ณ จุดเฝ้าระวัง

แม่น้ำ	ค่าความเค็ม (กรัมต่อลิตร)		ค่าออกซิเจน (มิลลิกรัมต่อลิตร)	
	ค่าวัดได้	เกณฑ์เฝ้าระวังค่าความเค็ม	ค่าวัดได้	มาตรฐานแหล่งน้ำผิวดิน
เจ้าพระยา (สถานีขุนน้ำแม่)	0.21	≤ 0.5*	3.0	≥ 2.0
ท่าจีน (ปตร.คลองจินดา)	0.31	≤ 2.0**	N/A	≥ 2.0
แม่กลอง (บางคนที)	0.16	≤ 2.0**	6.0	≥ 2.0
บางปะกง (วัดบางแค่น)	0.06	≤ 2.0**	4.0	≥ 2.0

หมายเหตุ : * เกณฑ์เฝ้าระวังค่าความเค็มเพื่อการใช้น้ำประปา ≤ 0.5 กรัมต่อลิตร
** เกณฑ์เฝ้าระวังค่าความเค็มเพื่อการเกษตร ≤ 2.0 กรัมต่อลิตร



แนวทางการบริหารจัดการน้ำ

- กอนช. ติดตามสภาพอากาศและเฝ้าระวังสถานการณ์น้ำ ดังนี้
- กอนช. ติดตามสภาพอากาศในพื้นที่ภาคเหนือ และภาคตะวันออกเฉียงเหนือช่วงวันที่ 14-17 ก.พ. 66 เนื่องจากมวลอากาศเย็นกำลังแรงแผ่ปกคลุมประเทศไทยตอนบนและทะเลจีนใต้ ประกอบกับคลื่นกระแสลมฝ่ายตะวันตกเคลื่อนผ่านภาคเหนือและภาคตะวันออกเฉียงเหนือตอนบน และประเทศไทยมีอากาศร้อนส่งผลให้ประเทศไทยตอนบนเกิดพายุฝนฟ้าคะนอง ลมกระโชกแรง และลูกเห็บตกบางแห่ง
 - เฝ้าระวังระดับน้ำทะเลหนุนสูงในพื้นที่ลุ่มต่ำริมปากแม่น้ำ โดยกรมอุทกศาสตร์ กองทัพเรือ และสถาบันสารสนเทศทรัพยากรน้ำ (องค์การมหาชน) คาดการณ์น้ำทะเลหนุนสูง ในช่วงวันที่ 19-22 ก.พ. 66 โดยระดับน้ำทะเลหนุนจะขึ้นสูงสุดในวันที่ 20 ก.พ. 66 ซึ่งอาจก่อให้เกิดน้ำเค็มรุกตัวเข้าสู่บริเวณปากแม่น้ำในพื้นที่ลุ่มต่ำริมชายฝั่งทะเลอ่าวไทย ส่งผลกระทบต่อคุณภาพน้ำใช้อุปโภค-บริโภค และการใช้น้ำเพื่อการเกษตร โดย กอนช. เน้นย้ำให้หน่วยงานที่เกี่ยวข้องร่วมกันบริหารจัดการน้ำ และควบคุมค่าความเค็มบริเวณแม่น้ำเจ้าพระยา และเตรียมความพร้อมรับมือสถานการณ์ดังกล่าว พร้อมเฝ้าระวังสถานการณ์น้ำเค็มรุกอย่างต่อเนื่อง เพื่อแก้ไขปัญหาคุณภาพน้ำในช่วงน้ำทะเลหนุนตลอดช่วงฤดูแล้งนี้

ติดตามข่าวสาร

จัดทำโดย :
ศูนย์อำนวยการน้ำแห่งชาติ

ข่าวสาร
กองอำนวยการน้ำแห่งชาติ

ข่าวสาร
สำนักงานทรัพยากรน้ำแห่งชาติ

สามารถติดตามสถานการณ์น้ำได้ที่ : <http://waterinfo.onwr.go.th>

นายพงศ์พัฒน์ เสมอคำ

ผู้อำนวยการศูนย์ป้องกันวิกฤติน้ำ

(เลขานุการคณะกรรมการศูนย์อำนวยการ

ติดตามแก้ไขภาวะน้ำแล้งน้ำท่วม)

กรมทรัพยากรน้ำ

รายงานสถานการณ์พื้นที่
เสี่ยงอุทกภัยน้ำหลากในเขต
พื้นที่ลาดเชิงเขา

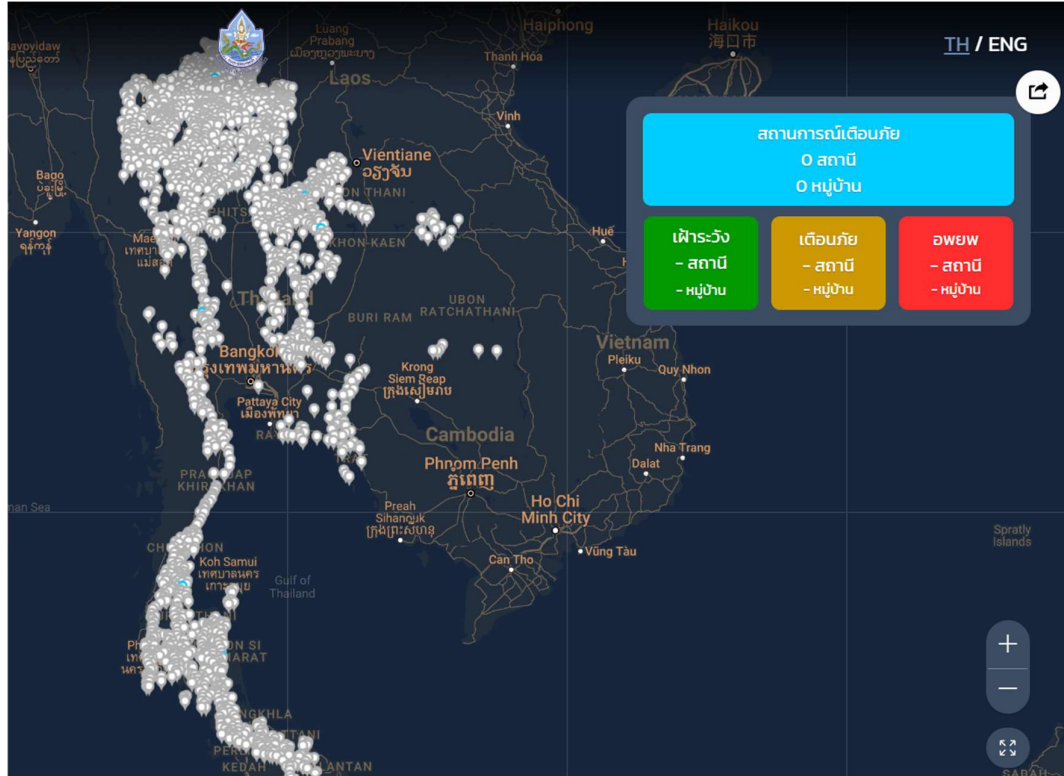


รายงานสถานการณ์พื้นที่เสี่ยงอุทกภัยน้ำหลากในเขตพื้นที่ลาคเซิงเขา

วันที่ 13 กุมภาพันธ์ 2566 เวลา 15:00 น.

1) Early Warning System (13 ก.พ. 2566 เวลา 15.00 น)

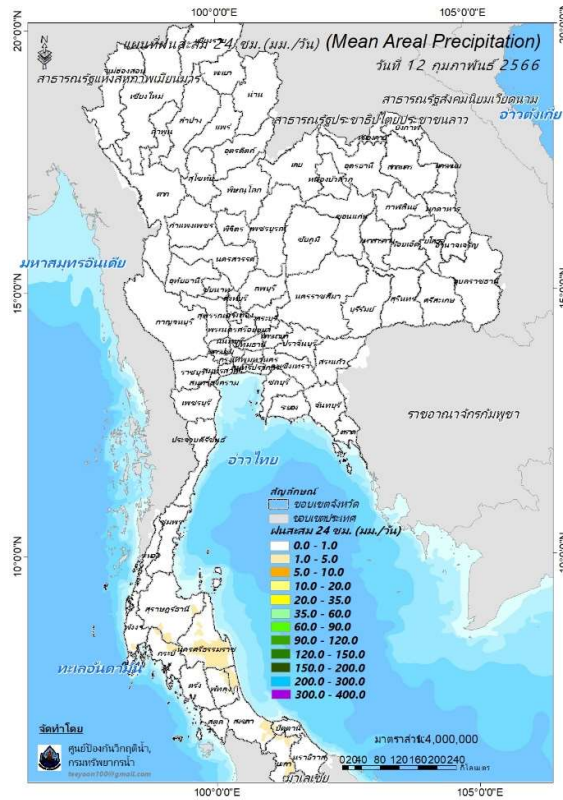
สถานี Early Warning System มีปริมาณฝนตกย้อนหลัง 12 ชั่วโมง 16 หมู่บ้าน



ที่มา : สำนักวิจัย พัฒนาและอุทกวิทยา

2) ปริมาณฝน

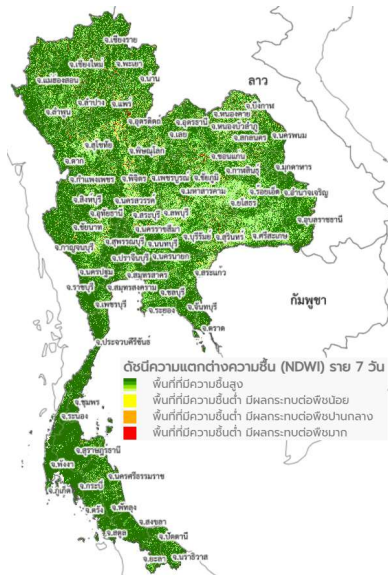
ผลการเปรียบเทียบปริมาณฝนสะสม 24 ชั่วโมง ของวันที่ 12 - 13 กุมภาพันธ์ 2566 (เวลา 15:00 น.) จากระบบของ Mekong River Commission Flash Flood Guidance System (MRCFFGS) แสดงให้เห็นว่ามีปริมาณฝนตกบริเวณจังหวัดสุราษฎร์ธานี นครศรีธรรมราช พังงา กระบี่ พัทลุง สงขลา ปัตตานี และยะลา มีปริมาณฝนสะสมประมาณ 1 - 5 มม./วัน



ปริมาณฝนสะสม 24 ชั่วโมง (MRCFFGS)

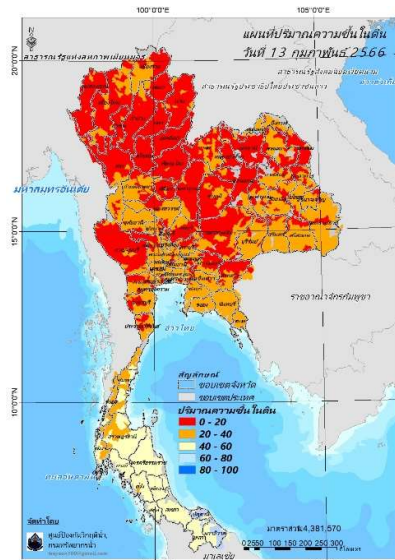
3) ปริมาณความชื้นในดิน

ปริมาณความชื้นในดินจากแผนที่ดาวเทียมของ Gistda (ดัชนีความแตกต่าง (NDWI) ราย 7 วัน) และค่าความชื้นในดินที่ได้จากระบบ MRCFFGS พบว่าบริเวณภาคใต้ มีค่าความชื้นอยู่ในเกณฑ์ประมาณร้อยละ 40 - 60 สถานะดังกล่าวหมายถึงดินในพื้นที่บริเวณดังกล่าวยังสามารถรองรับปริมาณน้ำฝนได้อีกประมาณ 60% ก่อนที่จะเข้าสู่สภาพอิ่มตัว



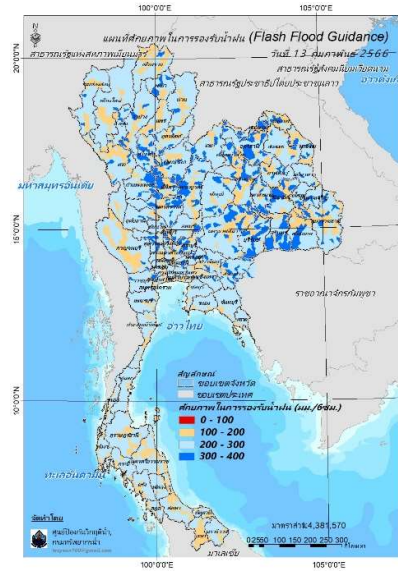
แผนที่ดาวเทียมของ Gistda

(7 - 13 ก.พ. 66)



ปริมาณความชื้นในดิน (MRCFFG)

4) ศักยภาพในการรองรับน้ำฝน FFG (Flash Flood Guidance)

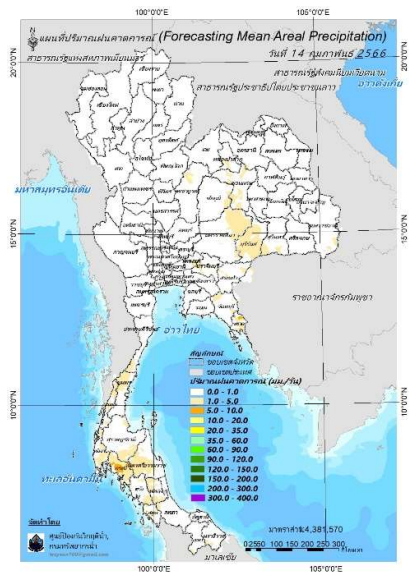
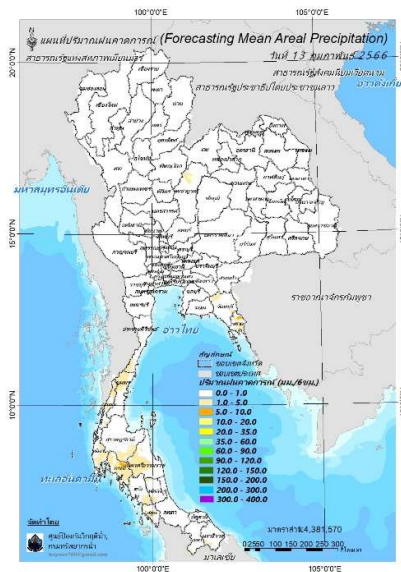


FFG หมายถึง ค่าความสามารถในการรองรับปริมาณฝนของพื้นที่นั้นๆ ก่อนที่จะเกิดสภาวะน้ำล้นตลิ่งที่จุดออกของปลายพื้นที่ โดยค่า FFG 06-hr หมายถึง ปริมาณฝนที่จะส่งผลให้เกิดสภาวะน้ำล้นตลิ่งที่ปลายลุ่มน้ำในอีก 6 ชั่วโมงข้างหน้า (มม./6ชม.)

5) ปริมาณฝนคาดการณ์ล่วงหน้า

ปริมาณฝนคาดการณ์ในวันที่ 13 กุมภาพันธ์ 2566 เวลา 21.00 น. บริเวณภาคตะวันออกเฉียงเหนือ บางส่วน ภาคตะวันออกบางส่วน และภาคใต้ จะมีปริมาณฝนสะสม 6 ชั่วโมงข้างหน้า 1 – 5 มม. ส่วนบริเวณจังหวัดตราด สุราษฎร์ธานี กระบี่ และสตูล จะมีปริมาณฝนสะสม 6 ชั่วโมงข้างหน้า 5 – 10 มม.

ปริมาณฝนคาดการณ์ในวันที่ 14 กุมภาพันธ์ 2566 เวลา 15.00 น. บริเวณภาคตะวันออกเฉียงเหนือ ภาคกลางบางส่วน ภาคตะวันออก และภาคใต้ มีปริมาณฝนสะสม 24 ชั่วโมงข้างหน้า 1 – 5 มม. ส่วนบริเวณจังหวัดปราจีนบุรี ตราด สุราษฎร์ธานี นครศรีธรรมราช สตูล จะมีปริมาณฝนสะสม 24 ชั่วโมงข้างหน้า 5 – 10 มม. และบริเวณจังหวัดกระบี่ จะมีปริมาณฝนสะสม 24 ชั่วโมงข้างหน้า 10 – 20 มม.



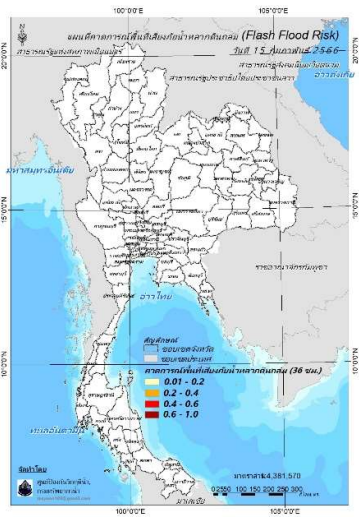
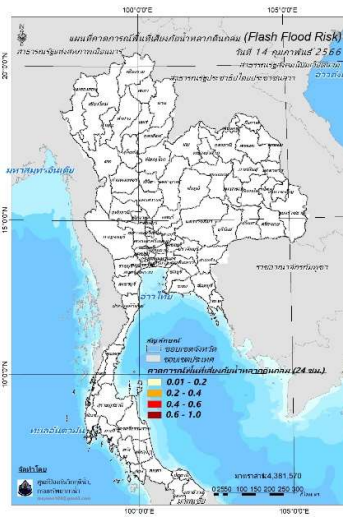
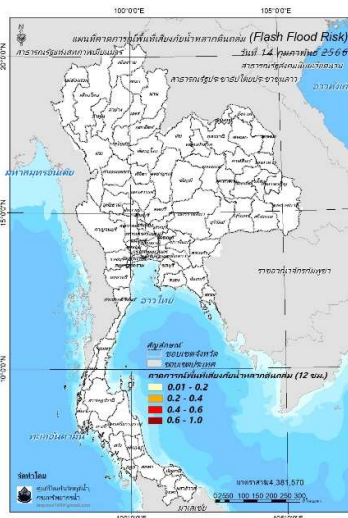
ปริมาณฝนคาดการณ์ในวันที่ 13 กุมภาพันธ์ 2566

ปริมาณฝนคาดการณ์ในวันที่ 14 กุมภาพันธ์ 2566

6) ความเสี่ยงจากน้ำท่วม

- การคาดการณ์พื้นที่เสี่ยงภัยน้ำหลากดินถล่มจากข้อมูล MRCFFGS วันที่ 13 กุมภาพันธ์ 2566 ในอีก 12 ชม. 24 ชม. และ 36 ชม. ไม่พบพื้นที่เสี่ยง

แผนที่แสดงการคาดการณ์พื้นที่เสี่ยงภัยน้ำหลากดินถล่ม วันที่ 13 กุมภาพันธ์ 2566



วันที่ 14 ก.พ. 2566 (03:00 น.)

วันที่ 14 ก.พ. 2566 (15:00 น.)

วันที่ 15 ก.พ. 2566 (03:00 น.)

คำแนะนำ: ข้อมูลดังกล่าวเป็นการคาดการณ์พื้นที่เสี่ยงภัยน้ำหลาก โดยอาศัยข้อมูลปริมาณฝนจากดาวเทียม ดังนั้นรายงานฉบับนี้ควรใช้งานควบคู่ไปกับการตรวจวัดปริมาณฝนจริงภาคสนาม และข้อมูลจากเรดาร์เพื่อประกอบการตัดสินใจ

สถานการณ์น้ำในอ่างเก็บน้ำ
ขนาดใหญ่ และขนาดกลาง



รายงานสรุปสภาพน้ำในอ่างเก็บน้ำขนาดใหญ่และขนาดกลาง

รายงานสถานการณ์ ณ. วันที่ 13 กุมภาพันธ์ 2566

ปริมาณน้ำรวมทั่วประเทศ 71,090 ล้าน ลบ.ม. (100%)



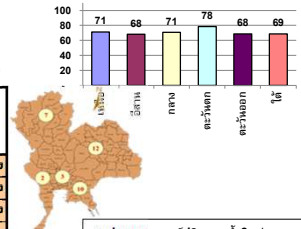
เปรียบเทียบปริมาณน้ำรวมทั่วประเทศปีละเป็นรอบปี 66 และ ปี 65

วันที่ 13 กุมภาพันธ์ 2566 เท่ากับ 52,044 ล้าน ลบ.ม. หรือ เท่ากับ 73%
วันที่ 13 กุมภาพันธ์ 2565 เท่ากับ 48,544 ล้าน ลบ.ม. หรือ เท่ากับ 68%

ปริมาณน้ำในอ่างที่ใช้การได้ในลำดับที่ + มากกว่า / - น้อยกว่า สัปดาห์ก่อน 729.31 ล้าน ลบ.ม.

สรุปสถานการณ์ปริมาณน้ำในอ่างเก็บน้ำที่ใช้ในทุกกิจกรรมทั่วประเทศ มีอ่างกว่า 1,000 อ่าง ปริมาณน้ำที่ไหลเข้าอ่าง เฉลี่ยเพิ่มขึ้นปีละประมาณ 1 ล้าน ลบ.ม. สถานการณ์อุปสงค์ระหว่างเก็บกักน้ำ

% ปริมาณน้ำรวมแต่ละภาคปัจจุบัน



คงที่	4	อ่าง
ลดลง	32	อ่าง
เพิ่มขึ้น	2	อ่าง

ภาค	สถานการณ์ปริมาณน้ำในอ่าง				ปริมาณน้ำเปลี่ยนแปลง (ล้าน ม.³)	สถานะ
	ลดลง (แห่ง)	คงที่ (แห่ง)	เพิ่มขึ้น (แห่ง)	รวม (แห่ง)		
ภาคเหนือ	6	-	1	7	-277.60	ปริมาณน้ำในอ่างเก็บน้ำลดลง
ภาคตะวันออกเฉียงเหนือ	12	-	-	12	-189.84	ปริมาณน้ำในอ่างเก็บน้ำลดลง
ภาคกลาง	3	-	-	3	-36.74	ปริมาณน้ำในอ่างเก็บน้ำลดลง
ภาคตะวันตก	2	-	-	2	-162.38	ปริมาณน้ำในอ่างเก็บน้ำลดลง
ภาคตะวันออก	6	4	-	10	-36.54	ปริมาณน้ำในอ่างเก็บน้ำลดลง
ภาคใต้	3	-	1	4	-26.21	ปริมาณน้ำในอ่างเก็บน้ำลดลง
รวมทั้งประเทศ	32	4	2	38	-729.31	ปริมาณน้ำในอ่างเก็บน้ำลดลง

ภาค อ่างเก็บน้ำ เชื้อ	ความจ ที่ รอก. (ล้าน ม.³)	ปริมาณน้ำ ที่ใช้งาน ไม่ใช้ (ล้าน ม.³)	ใช้การ ได้จริง (ล้าน ม.³)	ปริมาณน้ำรวม		ปัจจุบัน วันที่ 13 กุมภาพันธ์ 2566				สัปดาห์ก่อน วันที่ 7 กุมภาพันธ์ 2566				ปริมาณน้ำ + เพิ่มขึ้น - ลดลง (ล้าน ม.³)	สถานการณ์ ปริมาณน้ำ ในอ่าง	
				วันที่ 13 กุมภาพันธ์ 2565	%	ปริมาณน้ำรวม		ปริมาณน้ำใช้การได้จริง		ปริมาณน้ำรวม		ปริมาณน้ำใช้การได้จริง				
						ปริมาณน้ำ	%	ปริมาณน้ำ	%	ปริมาณน้ำ	%	ปริมาณน้ำ	%			
ภาคเหนือ (7)																
1 กุ่มพล (2) ดาก	13,462	3,800	9,662	7,091	53%	10,581	79%	6,781	70%	10,779	80%	6,979	72%	-198.00	ลดลง	
2 สิริทนต์ (2) อุดรศักดิ์	9,510	2,850	6,660	4,161	44%	5,717	60%	2,867	43%	5,803	61%	2,953	44%	-86.00	ลดลง	
3 แม่จืด เชียงใหม่	265	12	253	108	41%	244	92%	232	92%	249	94%	237	94%	-5.12	ลดลง	
4 แม่แก้ว เชียงใหม่	263	14	249	89	34%	218	83%	204	82%	222	85%	208	84%	-4.42	ลดลง	
5 กว๊าน ลำปาง	106	3	103	80	75%	88	83%	85	83%	84	79%	81	79%	4.00	เพิ่มขึ้น	
6 กว๊านลำปาง	170	6	164	124	73%	161	95%	155	95%	168	99%	162	99%	-7.00	ลดลง	
7 แควน้อย พิษณุโลก	939	43	896	693	74%	640	68%	597	67%	662	71%	619	69%	-22.00	ลดลง	
8 แม่เมอกล ลำปาง	110	16	94	69	63%	57	52%	41	44%	62	56%	46	49%	-4.82	ลดลง	
รวมภาคเหนือ 34.85%	24,825	6,744	18,081	12,415	50%	17,706	71%	10,962	61%	18,029	73%	11,240	62%	-277.60	ลดลง	
ภาคตะวันออกเฉียงเหนือ (12)																
8 ทวยหลวง อุดรธานี	136	7	129	59	43%	95	70%	88	68%	96	71%	89	69%	-1.32	ลดลง	
9 นาขุม สกลนคร	520	45	475	261	50%	291	56%	246	52%	300	58%	255	54%	-9.04	ลดลง	
10 นาขุม (2) สกลนคร	165	8	157	88	53%	83	51%	75	48%	84	51%	76	48%	-0.42	ลดลง	
11 จุฬารัตน์ (2) ชัยภูมิ	164	37	127	124	76%	123	75%	86	68%	125	76%	88	68%	-1.79	ลดลง	
12 อุมลรัตน์ (2) ขอนแก่น	2,431	581	1,850	1,622	67%	1,369	56%	788	43%	1,464	60%	883	48%	-94.96	ลดลง	
13 ลำน้ำ กาฬสินธุ์	1,980	100	1,880	1,028	52%	1,428	72%	1,328	71%	1,465	74%	1,365	73%	-36.93	ลดลง	
14 ลำตะคอง นครราชสีมา	314	22	292	-	0%	295	94%	273	93%	302	96%	280	96%	-7.00	ลดลง	
15 ลำพระเพลิง นครราชสีมา	155	1	154	148	95%	136	88%	135	88%	141	91%	140	91%	-4.28	ลดลง	
16 มูลน นครราชสีมา	141	7	134	-	0%	129	91%	122	91%	130	92%	123	92%	-1.00	ลดลง	
17 ลำพระ นครราชสีมา	275	7	268	-	0%	236	86%	229	85%	241	88%	234	87%	-5.00	ลดลง	
18 ลำน้ำคงคาบุรีรัมย์	121	3	118	111	92%	104	86%	101	85%	105	87%	102	87%	-1.84	ลดลง	
19 สิริทนต์ (2) อุดรธานี	1,966	831	1,135	1,518	77%	1,423	72%	592	52%	1,450	74%	619	54%	-26.26	ลดลง	
รวมภาคตอน 11.80%	8,369	1,649	6,720	4,958	59%	5,711	68%	4,062	60%	5,901	71%	4,252	63%	-189.84	ลดลง	
ภาคกลาง (3)																
20 แม่สักขสิทธิ์ ลพบุรี	960	3	957	670	70%	614	64%	611	64%	646	67%	643	67%	-31.74	ลดลง	
21 ทุ่งเสลา สุโขทัย	160	17	143	95	60%	98	61%	81	56%	102	63%	85	59%	-4.00	ลดลง	
22 กระเสียว สุพรรณบุรี	299	99	200	298	100%	292	98%	193	97%	293	98%	194	97%	-1.00	ลดลง	
รวมภาคกลาง 1.92%	1,419	119	1,300	1,064	75%	1,003	71%	884	62%	1,040	73%	921	71%	-36.74	ลดลง	
ภาคตะวันออก (2)																
23 ศรีนครินทร์ (2) กาญจนบุรี	17,745	10,265	7,480	16,069	91%	15,350	87%	5,085	68%	15,454	87%	5,189	69%	-103.61	ลดลง	
24 อธิราชทรงศร (2) กาญจนบุรี	8,860	3,012	5,848	7,047	80%	5,491	62%	2,479	42%	5,550	63%	2,538	43%	-58.77	ลดลง	
รวมภาคตะวันออก 37.51%	26,605	13,277	13,328	23,116	87%	20,841	78%	7,564	57%	21,004	79%	7,727	58%	-162.38	ลดลง	
ภาคตะวันออก (6+4)																
25 ชุนคำนาญ นครนายก	224	5.00	219	144	64%	134	60%	129	59%	140	62%	135	62%	-6.16	ลดลง	
26 คลองสี่ดง ฉะเชิงเทรา	420	30.00	390	134	32%	227	54%	197	50%	236	56%	206	53%	-9.34	ลดลง	
27 บางพระ (3) ชลบุรี	117	12.00	105	-	0%	94	80%	82	78%	95	81%	83	79%	-1.59	ลดลง	
28หนองปลาไหล (3) ระยอง	164	13.75	150	145	88%	138	84%	124	83%	144	88%	131	87%	-6.21	ลดลง	
29 ประแสร์ (3) ระยอง	295	20.00	275	246	84%	244	83%	224	81%	247	84%	227	83%	-3.28	ลดลง	
30 นามประชัน (3) ชลบุรี	17	0.72	16	15	92%	14	86%	14	85%	14	86%	13.56	85%	-	คงที่	
31 หนองค้อ (3) ชลบุรี	21	1.00	20	20	94%	19	89%	18	89%	19	89%	18.11	89%	-	คงที่	
32 ลอกทราย (3) ระยอง	79	3.00	76	66	83%	69	87%	66	87%	69	87%	66.11	87%	-	คงที่	
33 คลองใหญ่ (3) ระยอง	45	3.00	42	33	73%	28	62%	25	59%	28	62%	25.11	59%	-	คงที่	
34 หนองหินหิมดา ปราจีนบุรี	295	19.00	276	-	0%	182	62%	163	59%	192	65%	172.96	63%	-9.96	ลดลง	
รวมภาคตะวันออก 2.37%	1,678	107	1,570	804	48%	1,149	68%	1,041	66%	1,185	71%	1,078	69%	-36.54	ลดลง	
ภาคใต้ (4)																
35 แก่งกระจาน เพชรบุรี	710	65	645	589	83%	470	66%	405	63%	470	66%	405	63%	-0.39	ลดลง	
36 ปรมาณู ประจวบคีรีขันธ์	391	18	373	306	78%	206	53%	188	50%	220	56%	202	54%	-14.00	ลดลง	
37 ชัยประภา (2) ราชบุรี	5,639	1,352	4,287	4,167	74%	3,634	64%	2,282	53%	3,652	65%	2,300	54%	-17.99	ลดลง	
38 บางยาง (2) ราชบุรี	1,454	276	1,178	1,124	77%	1,323	91%	1,047	89%	1,317	91%	1,041	88%	6.17	เพิ่มขึ้น	
รวมภาคใต้ 11.55%	8,194	1,711	6,483	6,186	75%	5,632	69%	3,921	60%	5,658	69%	3,947	61%	-26.21	ลดลง	
รวมทั้งประเทศ 100%(38)	71,090	23,607	47,482	48,544	68%	52,044	73%	28,436	60%	30,132	42%	29,165	61%	-729.31	ลดลง	

ที่มาข้อมูล : ตารางสรุปสภาพน้ำในอ่างเก็บน้ำขนาดใหญ่ทั่วประเทศ และตารางสรุปสภาพน้ำในอ่างเก็บน้ำภาคตะวันออก กรมชลประทาน

หมายเหตุ :

- 1) อ่างเก็บน้ำขนาดใหญ่ หมายถึง อ่างเก็บน้ำที่มีความจุตั้งแต่ 100 ล้าน ลบ.ม. ขึ้นไป
- 2) เป็นอ่างเก็บน้ำอยู่ในความรับผิดชอบของการไฟฟ้าฝ่ายผลิตแห่งประเทศไทย (10) นอกนั้นอยู่ในความรับผิดชอบของกรมชลประทาน (28)
- 3) เป็นอ่างเก็บน้ำขนาดกลางที่มีความสำคัญต่อการอุตสาหกรรมและการประปา ของลุ่มน้ำชายฝั่งทะเลตะวันออก
- 4) ที่มา : กรมชลประทาน และการไฟฟ้าฝ่ายผลิตแห่งประเทศไทย
- 5) จังหวัดที่มีอ่างเก็บน้ำขนาดใหญ่มีจำนวน 26 จังหวัด โดยมี 50 จังหวัด

รศ. นายสมิทธิ์ สวัสดิ์นันทกุล



ศูนย์เขื่อนภาคกลาง กรมชลประทาน

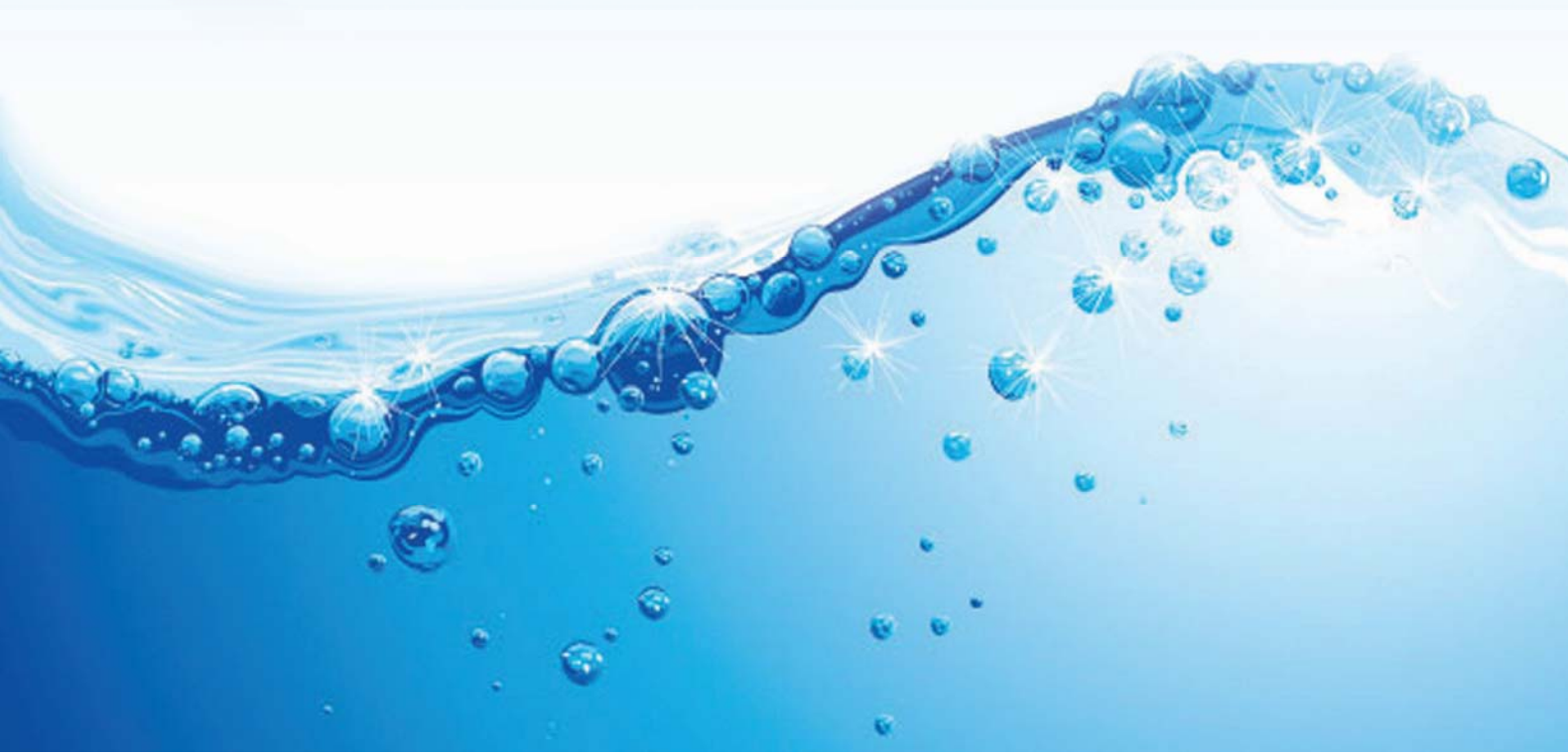
ลำดับของเขื่อนตามความจุ

- 1.ศรีนครินทร์ 2.กุ่มพล 3.สิริทนต์ 4.วิชาलगรณ 5.รัชชประภา
- 6.ลุนลรัตน์ 7.สิรินธร 8.บางยาง 9.ลำปำ 10.แม่จืด

ลำดับของเขื่อนตามปริมาณน้ำใช้การได้

- 1.กุ่มพล 2.ศรีนครินทร์ 3.สิริทนต์ 4.วิชาलगรณ 5.รัชชประภา
- 6.ลำปำ 7.ลุนลรัตน์ 8.บางยาง 9.สิรินธร 10.แม่จืด

แหล่งน้ำขนาดเล็ก

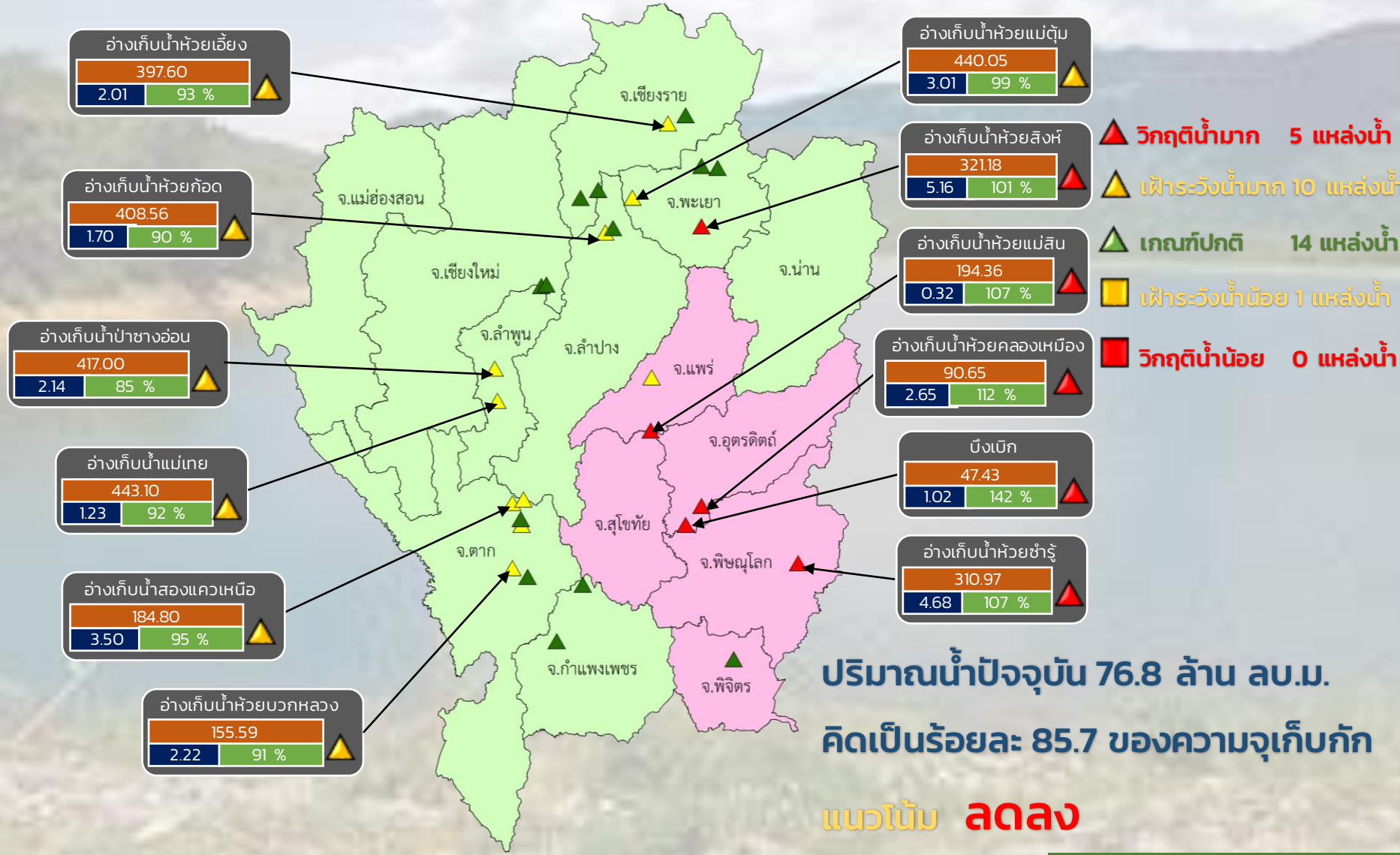




รายงานสถานการณ์ปริมาณน้ำแหล่งน้ำขนาดเล็ก ประจำวันที่ 13 ก.พ. 2566



กองวิเคราะห์และประเมินสถานการณ์น้ำ กรมทรัพยากรน้ำ



- ▲ **วิกฤติน้ำมาก 5 แหล่งน้ำ**
- ▲ **ฝายระวังน้ำมาก 10 แหล่งน้ำ**
- ▲ **เกณฑ์ปกติ 14 แหล่งน้ำ**
- ▲ **ฝายระวังน้ำน้อย 1 แหล่งน้ำ**
- **วิกฤติน้ำน้อย 0 แหล่งน้ำ**

ปริมาณน้ำปัจจุบัน 76.8 ล้าน ลบ.ม.
คิดเป็นร้อยละ 85.7 ของความจุเก็บกัก

แนวโน้ม ลดลง

ระดับ (ม.รทก.)	ปริมาตร (ล้าน ลบ.ม.)	ปริมาณ (%)
----------------	----------------------	------------

■ **สน. 1** ■ **สน. 9**

ภาคเหนือ



รายงาน สถานการณ์ปริมาณน้ำแหล่งน้ำขนาดเล็ก

ภาคตะวันออกเฉียงเหนือ ประจำวันที่ 13 ก.พ. 2566

สท.4 (29 แหล่งน้ำ)

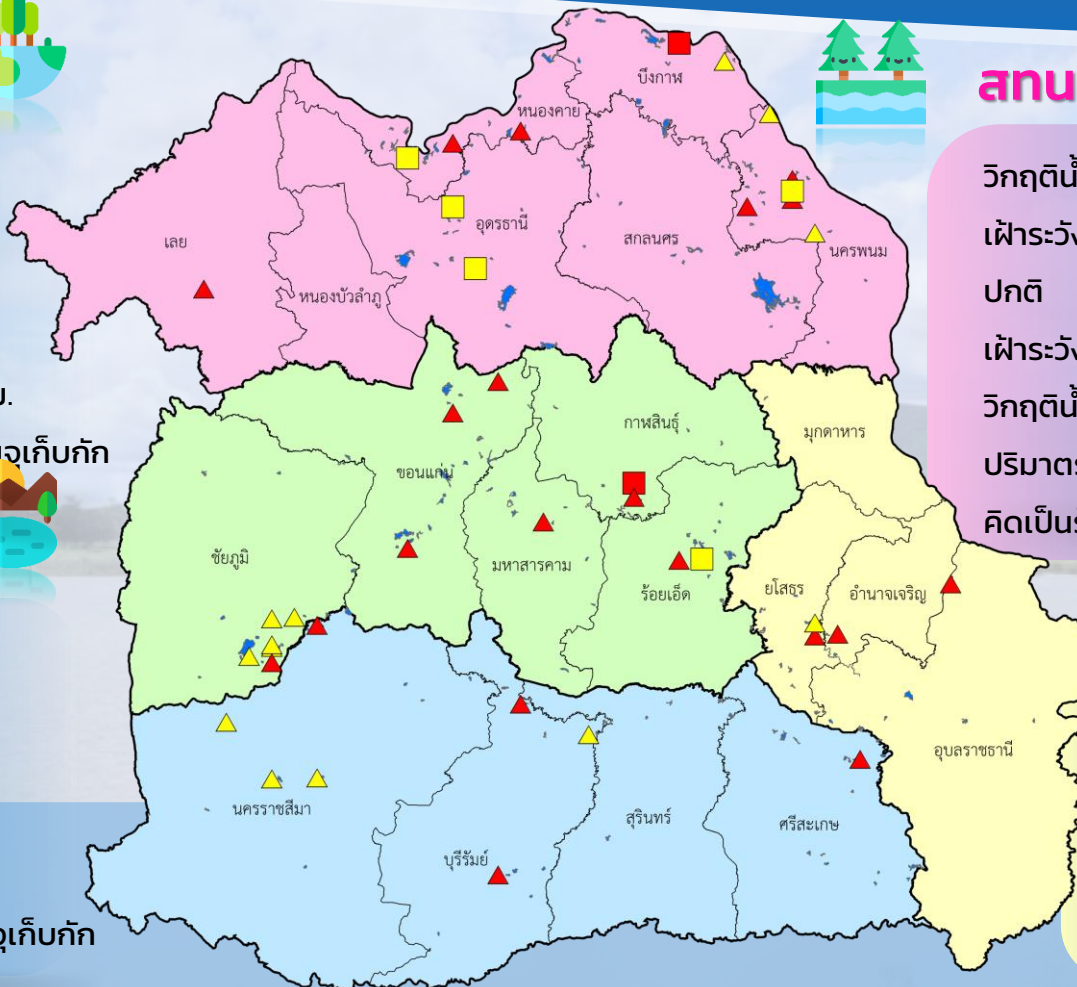


วิกฤติน้ำมาก	7	แหล่งน้ำ
เฟ้าระวังวิกฤติน้ำมาก	5	แหล่งน้ำ
ปกติ	15	แหล่งน้ำ
เฟ้าระวังน้ำน้อย	1	แหล่งน้ำ
วิกฤติน้ำน้อย	1	แหล่งน้ำ
ปริมาณน้ำปัจจุบัน	37.7	ล้าน ลบ.ม.
คิดเป็นร้อยละ	64.9	ของความจุเก็บกัก

สท.5 (13 แหล่งน้ำ)



วิกฤติน้ำมาก	4	แหล่งน้ำ
เฟ้าระวังวิกฤติน้ำมาก	3	แหล่งน้ำ
ปกติ	6	แหล่งน้ำ
เฟ้าระวังวิกฤติน้ำน้อย	0	แหล่งน้ำ
ปริมาณน้ำปัจจุบัน	24.6	ล้าน ลบ.ม.
คิดเป็นร้อยละ	85.7	ของความจุเก็บกัก



สท.3 (32 แหล่งน้ำ)

วิกฤติน้ำมาก	6	แหล่งน้ำ
เฟ้าระวังวิกฤติน้ำมาก	3	แหล่งน้ำ
ปกติ	18	แหล่งน้ำ
เฟ้าระวังวิกฤติน้ำน้อย	4	แหล่งน้ำ
วิกฤติน้ำน้อย	1	แหล่งน้ำ
ปริมาณน้ำปัจจุบัน	35.7	ล้าน ลบ.ม.
คิดเป็นร้อยละ	64.9	ของความจุเก็บกัก

สท.11 (6 แหล่งน้ำ)

วิกฤติน้ำมาก	3	แหล่งน้ำ
เฟ้าระวังวิกฤติน้ำมาก	1	แหล่งน้ำ
ปกติ	2	แหล่งน้ำ
ปริมาณน้ำปัจจุบัน	14.8	ล้าน ลบ.ม.
คิดเป็นร้อยละ	94.8	ของความจุเก็บกัก

- ▲ วิกฤติน้ำมาก
- วิกฤติน้ำน้อย
- ▲ เฟ้าระวังวิกฤติน้ำมาก
- เฟ้าระวังวิกฤติน้ำน้อย

ความจุอ่างรวม 157.7 ล้าน ลบ.ม.
 ปริมาณน้ำปัจจุบัน 112.8 ล้าน ลบ.ม.

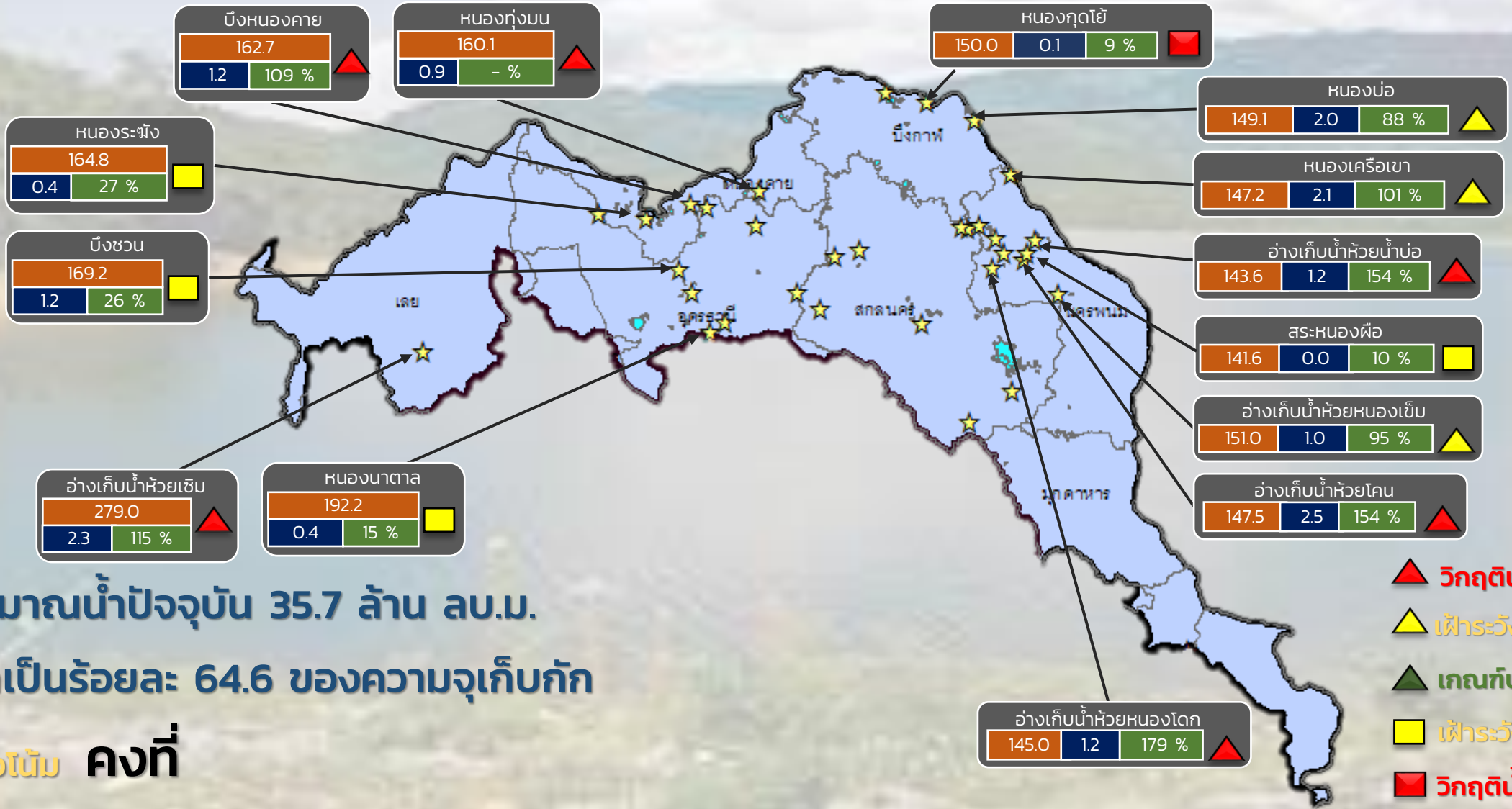
คิดเป็นร้อยละ 71.5 ของความจุเก็บกัก
 แนวโน้ม คงที่



รายงานสถานการณ์ปริมาณน้ำแหล่งน้ำขนาดเล็ก ประจำวันที่ 13 ก.พ. 2566



กองวิเคราะห์และประเมินสถานการณ์น้ำ กรมทรัพยากรน้ำ



ปริมาณน้ำปัจจุบัน 35.7 ล้าน ลบ.ม.
คิดเป็นร้อยละ 64.6 ของความจุเก็บกัก

แนวโน้ม **คงที่**

- ▲ วิกฤติน้ำมาก 6 แหล่งน้ำ
- ▲ เฝ้าระวังน้ำมาก 3 แหล่งน้ำ
- ▲ เกณฑ์ปกติ 18 แหล่งน้ำ
- เฝ้าระวังน้ำน้อย 4 แหล่งน้ำ
- วิกฤติน้ำน้อย 1 แหล่งน้ำ

★ สกท. 3

ลุ่มน้ำโขง (ตะวันออกเฉียงเหนือ)

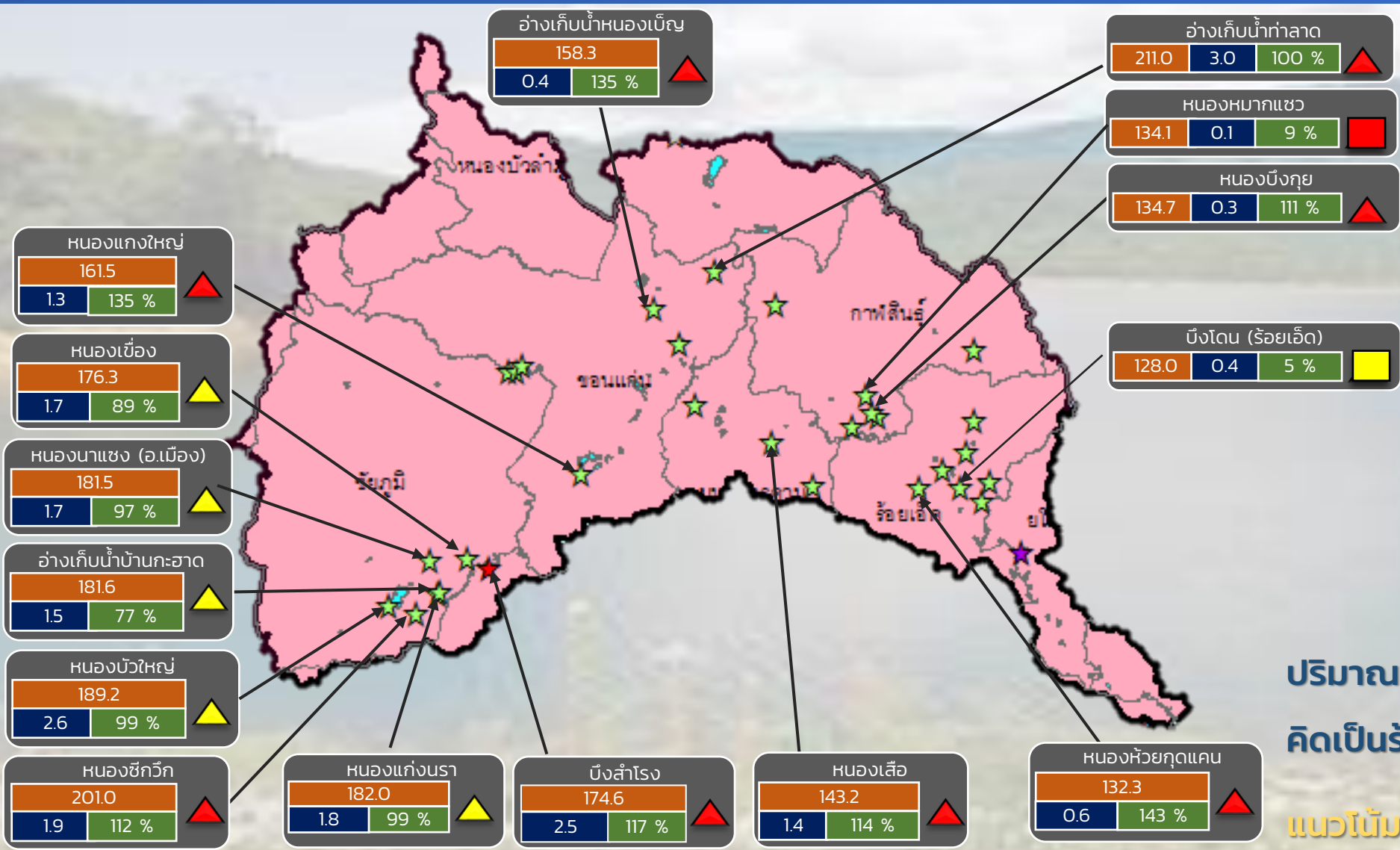
ระดับ (ม.สทก)	ปริมาตร (ล้าน ลบ.ม.)	ปริมาตร (%)
■	■	■



รายงานสถานการณ์ปริมาณน้ำแหล่งน้ำขนาดเล็ก ประจำวันที่ 13 ก.พ. 2566



กองวิเคราะห์และประเมินสถานการณ์น้ำ กรมทรัพยากรน้ำ



- ▲ **วิกฤติน้ำมาก 8 แหล่งน้ำ**
- ▲ **เฝ้าระวังน้ำมาก 5 แหล่งน้ำ**
- ▲ **เกณฑ์ปกติ 16 แหล่งน้ำ**
- **เฝ้าระวังน้ำน้อย 1 แหล่งน้ำ**
- **วิกฤติน้ำน้อย 1 แหล่งน้ำ**

ปริมาณน้ำปัจจุบัน 45.6 ล้าน ลบ.ม.
คิดเป็นร้อยละ 67.7 ของความจุเก็บกัก

แนวโน้ม **คงที่**

☆ สกท. 4 ★ สกท. 5 ☆ สกท. 11

ลุ่มน้ำชี

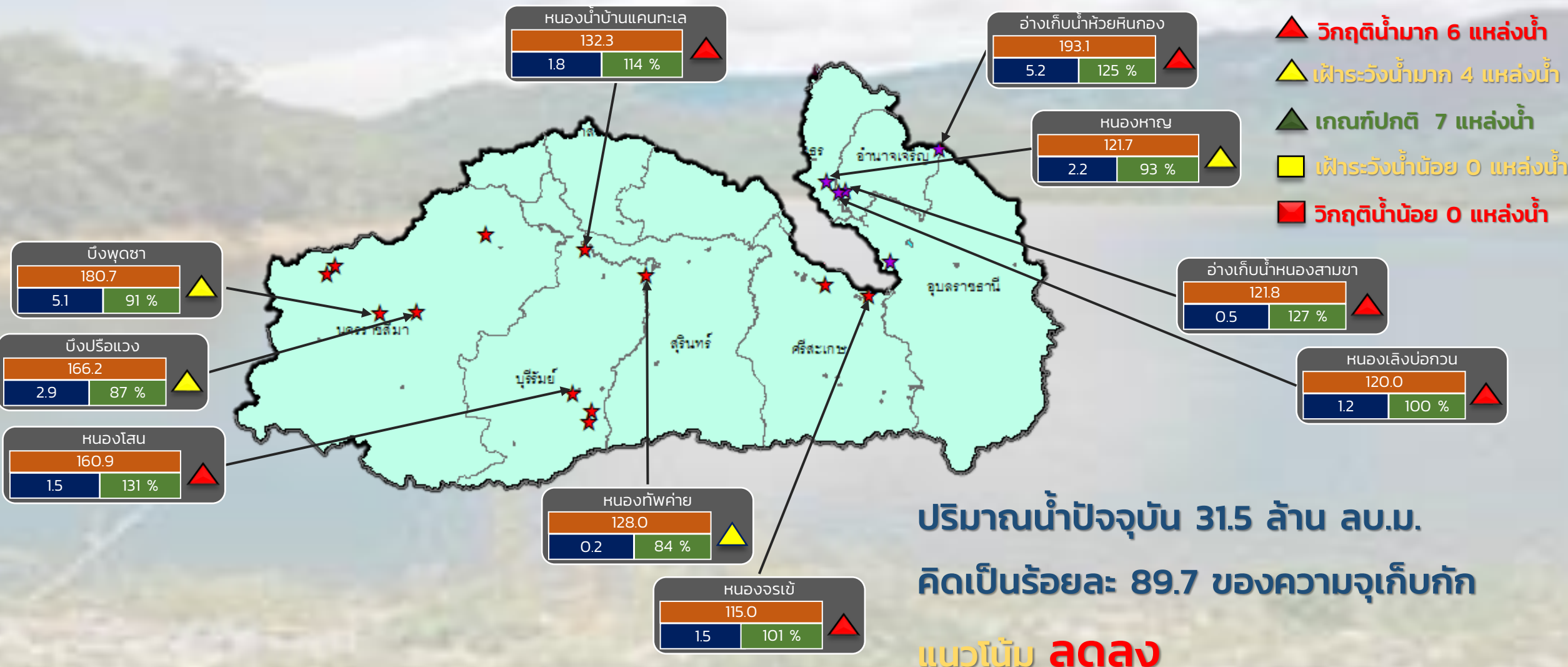
ระดับ (ม.รทก.)	ปริมาตร (ล้าน ลบ.ม.)	ปริมาตร (%)



รายงานสถานการณ์ปริมาณน้ำแหล่งน้ำขนาดเล็ก ประจำวันที่ 13 ก.พ. 2566



กองวิเคราะห์และประเมินสถานการณ์น้ำ กรมทรัพยากรน้ำ



- ▲ วิกฤติน้ำมาก 6 แหล่งน้ำ
- ▲ เฝ้าระวังน้ำมาก 4 แหล่งน้ำ
- ▲ เกณฑ์ปกติ 7 แหล่งน้ำ
- เฝ้าระวังน้ำน้อย 0 แหล่งน้ำ
- วิกฤติน้ำน้อย 0 แหล่งน้ำ

ระดับ (ม.รทก)	ปริมาตร (ล้าน ลบ.ม.)	ปริมาตร (%)
---------------	----------------------	-------------

★ สท. 5
★ สท. 11

ลุ่มน้ำมูล

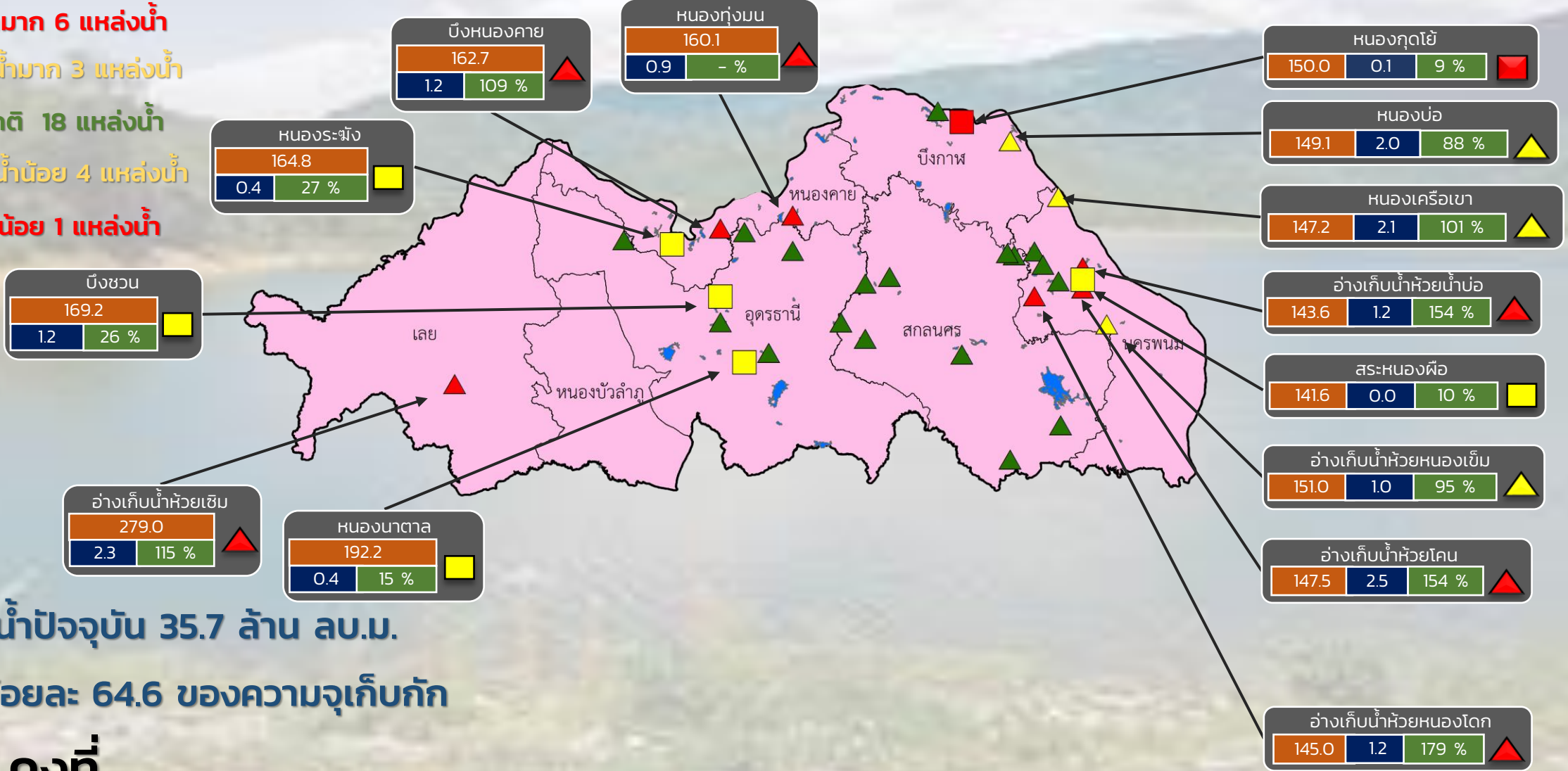


รายงานสถานการณ์ปริมาณน้ำแหล่งน้ำขนาดเล็ก ประจำวันที่ 13 ก.พ. 2566



กองวิเคราะห์และประเมินสถานการณ์น้ำ กรมทรัพยากรน้ำ

- ▲ วิกฤติน้ำมาก 6 แหล่งน้ำ
- ▲ เฝ้าระวังน้ำมาก 3 แหล่งน้ำ
- ▲ เกณฑ์ปกติ 18 แหล่งน้ำ
- เฝ้าระวังน้ำน้อย 4 แหล่งน้ำ
- วิกฤติน้ำน้อย 1 แหล่งน้ำ



ปริมาณน้ำปัจจุบัน 35.7 ล้าน ลบ.ม.

คิดเป็นร้อยละ 64.6 ของความจุเก็บกัก

แนวโน้ม คงที่

ระดับ (ม.รทก.)	ปริมาตร (ล้าน ลบ.ม.)	ปริมาตร (%)
1.2	35.7	64.6

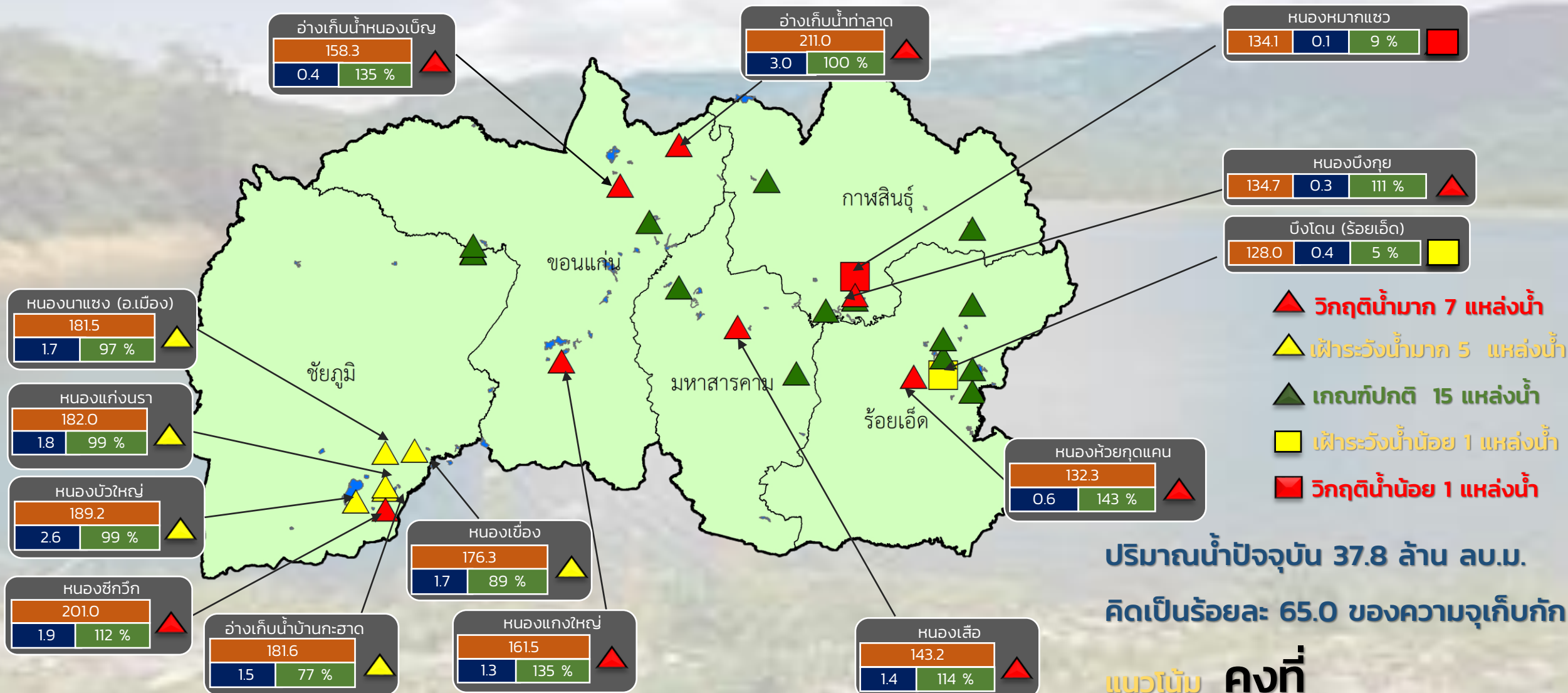
สำนักงานทรัพยากรน้ำที่ 3



รายงานสถานการณ์ปริมาณน้ำแหล่งน้ำขนาดเล็ก ประจำวันที่ 13 ก.พ. 2566



กองวิเคราะห์และประเมินสถานการณ์น้ำ กรมทรัพยากรน้ำ



- ▲ วิกฤติน้ำมาก 7 แหล่งน้ำ
- ▲ เฝ้าระวังน้ำมาก 5 แหล่งน้ำ
- ▲ เกณฑ์ปกติ 15 แหล่งน้ำ
- เฝ้าระวังน้ำน้อย 1 แหล่งน้ำ
- วิกฤติน้ำน้อย 1 แหล่งน้ำ

ปริมาณน้ำปัจจุบัน 37.8 ล้าน ลบ.ม.
คิดเป็นร้อยละ 65.0 ของความจุเก็บกัก

แนวโน้ม **คงที่**

สำนักงานทรัพยากรน้ำที่ 4

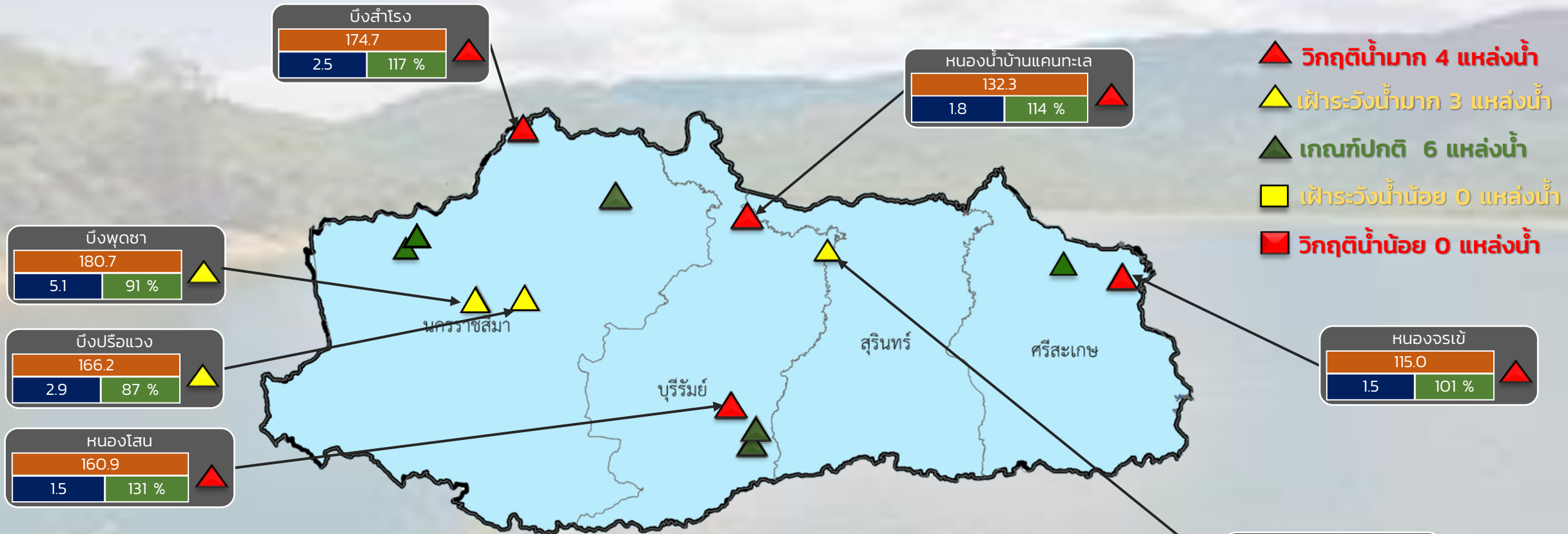
ระดับ (ม.รทก.)	ปริมาตร (ล้าน ลบ.ม.)	ปริมาตร (%)



รายงานสถานการณ์ปริมาณน้ำแหล่งน้ำขนาดเล็ก ประจำวันที่ 13 ก.พ. 2566



กองวิเคราะห์และประเมินสถานการณ์น้ำ กรมทรัพยากรน้ำ



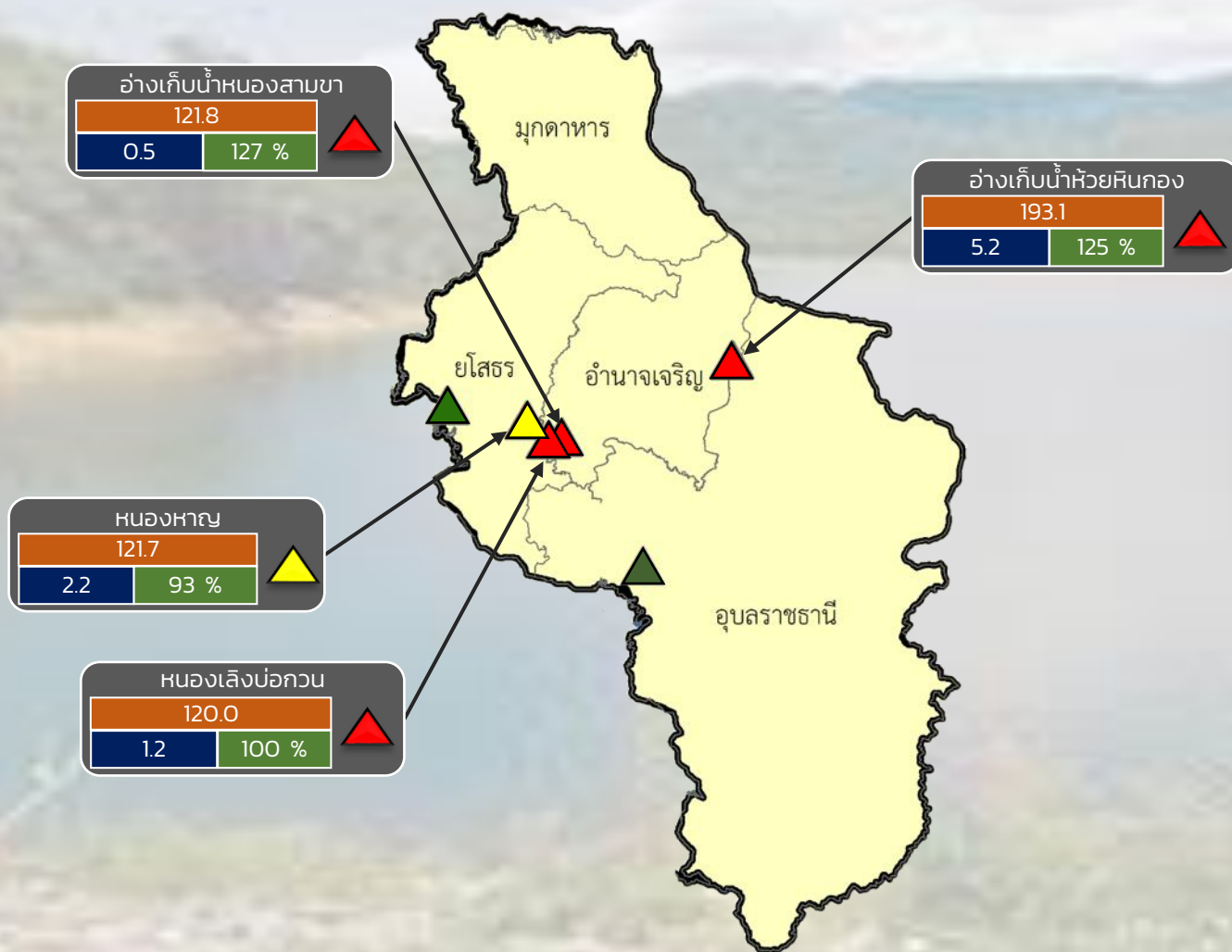
- ▲ วิกฤติน้ำมาก 4 แหล่งน้ำ
- ▲ ฝักระวังน้ำมาก 3 แหล่งน้ำ
- ▲ เกณฑ์ปกติ 6 แหล่งน้ำ
- ฝักระวังน้ำน้อย 0 แหล่งน้ำ
- วิกฤติน้ำน้อย 0 แหล่งน้ำ

ปริมาณน้ำปัจจุบัน 24.6 ล้าน ลบ.ม.
คิดเป็นร้อยละ 85.7 ของความจุเก็บกัก

แนวโน้ม **ลดลง**

ระดับ (ม.รทก)	ปริมาตร (ล้าน ลบ.ม.)	ปริมาตร (%)
---------------	----------------------	-------------

กองวิเคราะห์และประเมินสถานการณ์น้ำ กรมทรัพยากรน้ำ



- ▲ วิกฤติน้ำมาก 3 แหล่งน้ำ
- ▲ เฝ้าระวังน้ำมาก 1 แหล่งน้ำ
- ▲ เกณฑ์ปกติ 2 แหล่งน้ำ
- ▲ เฝ้าระวังน้ำน้อย 0 แหล่งน้ำ
- ▲ วิกฤติน้ำน้อย 0 แหล่งน้ำ

ปริมาณน้ำปัจจุบัน 14.8 ล้าน ลบ.ม.
คิดเป็นร้อยละ 94.8 ของความจุเก็บกัก

แนวโน้ม **ลดลง**

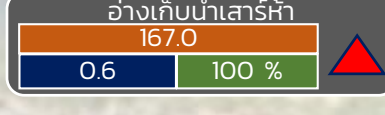
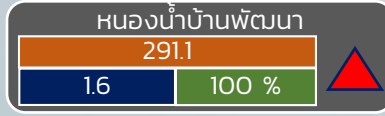
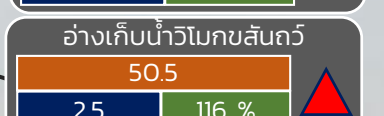
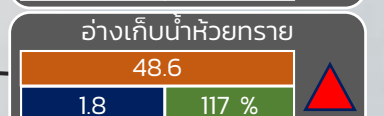
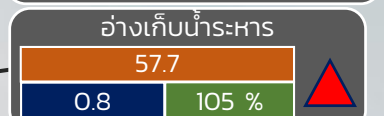
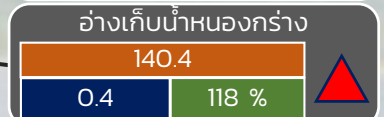
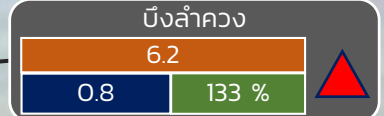
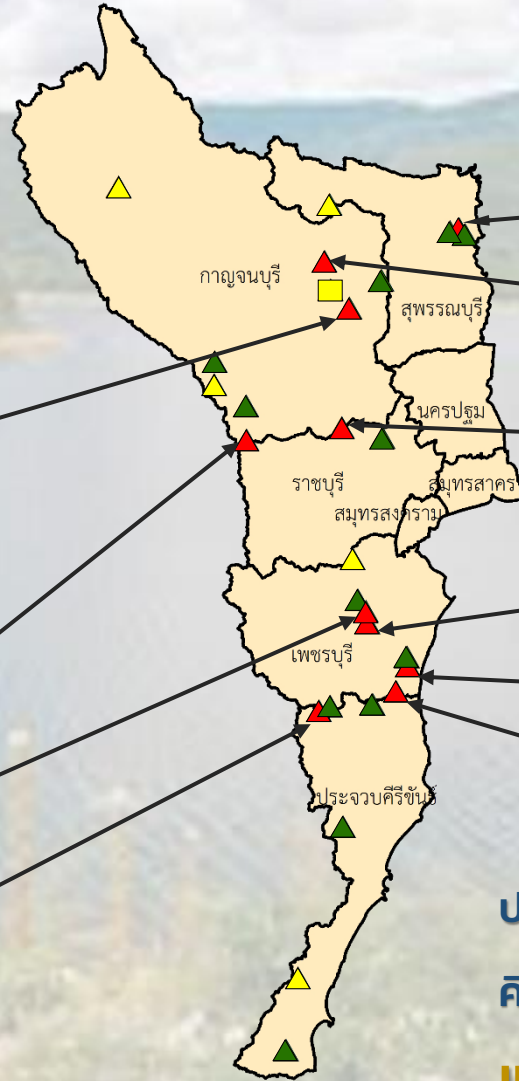


รายงานสถานการณ์ปริมาณน้ำแหล่งน้ำขนาดเล็ก ประจำวันที่ 13 ก.พ. 2566



กองวิเคราะห์และประเมินสถานการณ์น้ำ กรมทรัพยากรน้ำ

- ▲ **วิกฤติน้ำมาก 9 แหล่งน้ำ**
- ▲ **เฝ้าระวังน้ำมาก 6 แหล่งน้ำ**
- ▲ **เกณฑ์ปกติ 12 แหล่งน้ำ**
- **เฝ้าระวังน้ำน้อย 1 แหล่งน้ำ**
- **วิกฤติน้ำน้อย 0 แหล่งน้ำ**



ปริมาณน้ำปัจจุบัน 21.9 ล้าน ลบ.ม.

คิดเป็นร้อยละ 91.4 ของความจุเก็บกัก

แนวโน้ม คงที่

ระดับ (บ.รณ)	ปริมาตร (ล้าน ลบ.ม.)	ปริมาตร (%)
วิกฤติน้ำมาก	9	
เฝ้าระวังน้ำมาก	6	
เกณฑ์ปกติ	12	
เฝ้าระวังน้ำน้อย	1	
วิกฤติน้ำน้อย	0	

■ สกน. 7

ภาคตะวันตก

รายงานสถานการณ์น้ำ
รายลุ่มน้ำ



รายงานสถานการณ์น้ำลุ่มน้ำยมและน่าน

วันที่ 13 กุมภาพันธ์ 2566

1) สภาพภูมิอากาศ

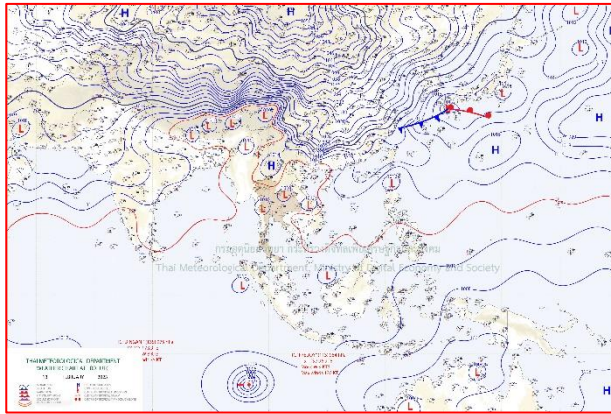
ลักษณะอากาศทั่วไป (ที่มา: กรมอุตุนิยมวิทยา)

พยากรณ์อากาศ 24 ชั่วโมงข้างหน้า ความกดอากาศต่ำเนื่องจากความร้อนปกคลุมประเทศไทยตอนบน ประกอบกับมีลมตะวันออกเฉียงใต้และลมใต้พัดนำความชื้นจากทะเลจีนใต้และอ่าวไทยเข้ามาปกคลุมภาคตะวันออกเฉียงเหนือตอนล่าง และภาคตะวันออก ทำให้บริเวณดังกล่าว มีอากาศร้อนกับมีฟ้าหลัวในตอนกลางวัน โดยมีฝนฟ้าคะนองบางพื้นที่ ในขณะที่ลมฝ่ายตะวันตกในระดับบนเคลื่อนเข้าปกคลุมภาคเหนือตอนบน ทำให้บริเวณดังกล่าวยังคงมีอากาศหนาวเย็นในตอนเช้า ขอให้ประชาชนบริเวณประเทศไทยดูแลรักษาสุขภาพเนื่องจากสภาพอากาศที่เปลี่ยนแปลง สำหรับลมตะวันออกเฉียงใต้พัดปกคลุมอ่าวไทย ภาคใต้ และทะเลอันดามันมีกำลังอ่อน ทำให้ภาคใต้มีฝนน้อยในระยะนี้ อนึ่ง บริเวณความกดอากาศสูงกำลังค่อนข้างแรงจากประเทศจีนระลอกใหม่ได้แผ่ลงมาปกคลุมบริเวณประเทศจีนตอนใต้และประเทศเวียดนามตอนบนแล้ว คาดว่าจะแผ่ลงมาปกคลุมภาคตะวันออกเฉียงเหนือและทะเลจีนใต้ในวันพรุ่งนี้ (วันที่ 14 ก.พ. 66) ในขณะที่ภาคตะวันออกเฉียงเหนือมีอากาศร้อน ลักษณะเช่นนี้ทำให้บริเวณดังกล่าวมีพายุฝนฟ้าคะนอง ลมกระโชกแรง และลูกเห็บตกบางแห่ง รวมถึงอาจมีฟ้าผ่าเกิดขึ้นได้ หลังจากนั้นอุณหภูมิจะลดลงกับมีลมแรง โดยบริเวณภาคตะวันออกเฉียงเหนืออุณหภูมิจะลดลง 4-6 องศาเซลเซียส ฝุ่นละอองในระยะนี้: ประเทศไทยตอนบนมีแนวโน้มการสะสมฝุ่นละออง/หมอกควันอยู่ในเกณฑ์เล็กน้อยเนื่องจากมีการระบายอากาศดี เว้นแต่ภาคเหนือและภาคตะวันออกเฉียงเหนือที่ฝุ่นละอองยังสะสมอยู่ในเกณฑ์ปานกลางถึงมาก

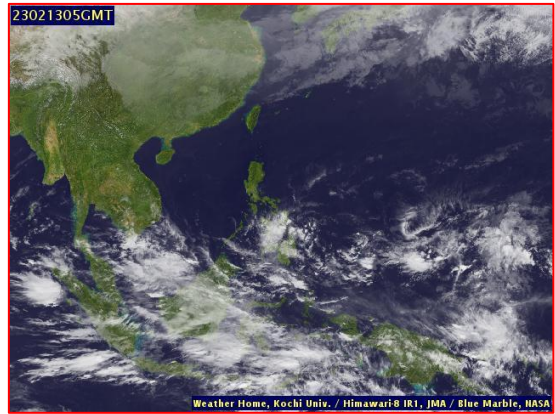
สภาพอากาศภาคเหนือ อากาศเย็นถึงหนาวกับมีหมอกในตอนเช้า โดยมีอากาศร้อนกับมีฟ้าหลัวในตอนกลางวัน อุณหภูมิต่ำสุด 13-23 องศาเซลเซียส อุณหภูมิสูงสุด 34-38 องศาเซลเซียส บริเวณยอดดอยอากาศหนาวถึงหนาวจัด อุณหภูมิต่ำสุด 6-15 องศาเซลเซียส ลมตะวันตกเฉียงใต้ ความเร็ว 5-15 กม./ชม.

ผลคาดการณ์ปริมาณน้ำฝนล่วงหน้า 1-7 วัน ภาคเหนือ

ในช่วงวันที่ 13 - 14 ก.พ. 66 และ 18 - 19 ก.พ. 66 อากาศเย็นถึงหนาวในตอนเช้า โดยมีอากาศร้อนกับมีฟ้าหลัวในตอนกลางวัน อุณหภูมิต่ำสุด 12 - 22 องศาเซลเซียส อุณหภูมิสูงสุด 33 - 38 องศาเซลเซียส ส่วนในช่วงวันที่ 15 - 17 ก.พ. 66 มีพายุฝนฟ้าคะนองร้อยละ 30 - 60 ของพื้นที่ กับมีลมกระโชกแรง และลูกเห็บตกบางแห่ง อุณหภูมิต่ำสุด 16 - 24 องศาเซลเซียส อุณหภูมิสูงสุด 31 - 35 องศาเซลเซียส บริเวณยอดดอยอากาศหนาวถึงหนาวจัด อุณหภูมิต่ำสุด 5 - 13 องศาเซลเซียส ลมตะวันตกเฉียงใต้ ความเร็ว 10 - 20 กม./ชม.



แผนที่อากาศ วันที่ 13 ก.พ. 2566 เวลา 07.00 น.



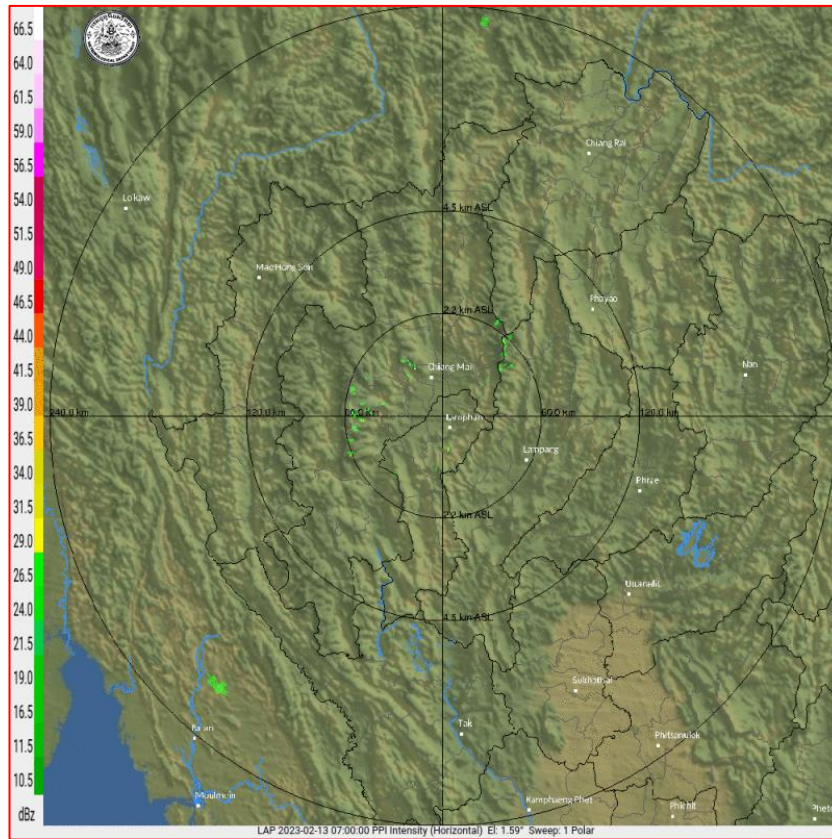
ภาพถ่ายจากดาวเทียม วันที่ 13 ก.พ. 2566

2) สถานการณ์ฝน

จากข้อมูลสถานการณ์ฝนในพื้นที่ลุ่มน้ำยมและน่านของวันที่ 12 กุมภาพันธ์ 2566 จากกรมทรัพยากรน้ำ กรมอุตุนิยมวิทยา กรมชลประทาน และสถาบันสารสนเทศทรัพยากรน้ำ (องค์การมหาชน) พบว่าไม่มีปริมาณฝนในพื้นที่ลุ่มน้ำยมและน่าน

ข้อมูลสถานการณ์ฝนในพื้นที่ลุ่มน้ำยมและน่าน ณ วันที่ 12 มกราคม 2566 เวลา 07.00 น.

ลุ่มน้ำ	จังหวัด*	ปริมาณฝน 24 ชม.(มม.)
ยม	แพร่	ไม่มีฝน
	สุโขทัย	ไม่มีฝน
น่าน	น่าน	ไม่มีฝน
	อุตรดิตถ์	ไม่มีฝน
	พิษณุโลก	ไม่มีฝน
	พิจิตร (สภช.)	ไม่มีฝน
หมายเหตุ “ - ” คือ ยังไม่ได้รับรายงาน, *จังหวัดมีพื้นที่ลุ่มน้ำมากกว่าร้อยละ 50 ขึ้นไป		

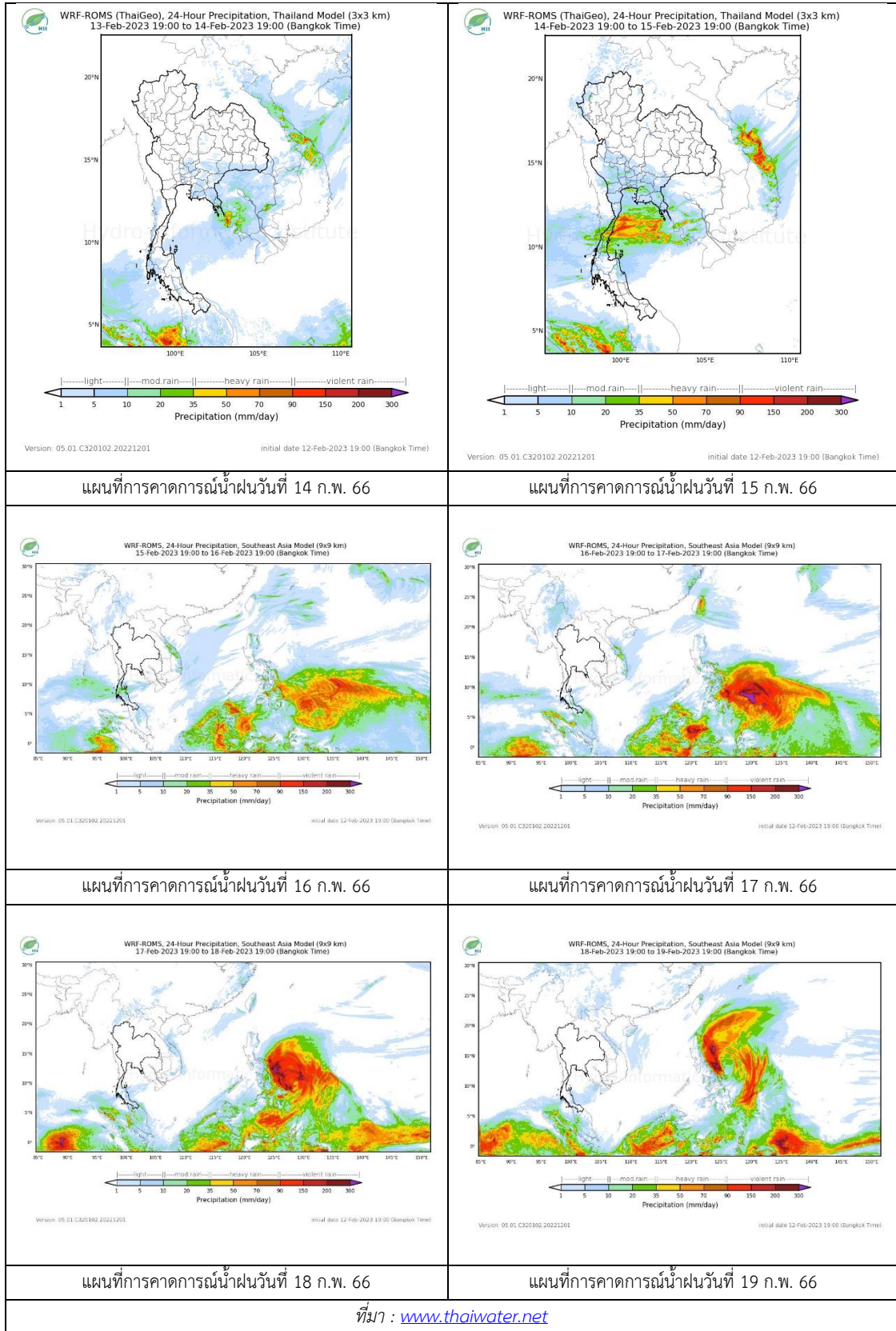


ภาพเรดาร์ตรวจอากาศ “ลำพูน”

ณ วันที่ 13 กุมภาพันธ์ 2566 เวลา 14.00 น.

(ที่มา : กรมอุตุนิยมวิทยา <https://weather.tmd.go.th/phs.php>)

สถานการณ์น้ำฝน (แผนภาพคาดการณ์ฝนล่วงหน้าความละเอียดสูง WRF-ROMS Model)



3) ข้อมูลปริมาณน้ำในลำน้ำ

สถานการณ์น้ำท่า (9 – 13 ก.พ. 2566 ที่มา : กรมชลประทาน)

สถานี	แม่น้ำ	อำเภอ	จังหวัด	ระดับ	พฤษ	ศุกร	เสาร์	อาทิตย์	จันทร์	แนวโน้ม (เพิ่ม/ ลด)
				ตลิ่ง						
Y.14A	ยม	ศรีสัช นาลัย	สุโขทัย	11.30	9	10	11	12	13	ลดลง
					ก.พ.	ก.พ.	ก.พ.	ก.พ.	ก.พ.	
Y.16	ยม	บาง ระกำ	พิษณุโลก	7.30	9	10	11	12	13	ลดลง
				207.00	***	***	***	***	***	
Y.5	ยม	โพทะเล	พิจิตร	8.10	9	10	11	12	13	ลดลง
				464.00	***	***	***	***	***	
N.60	น่าน	ตรอน	อุตรดิตถ์	8.00	9	10	11	12	13	เพิ่มขึ้น
				1990.00	229.50	200.00	222.80	201.50	206.10	
N.27A	น่าน	พรหม พิราม	พิษณุโลก	8.64	9	10	11	12	13	ลดลง
				1056.00	106.30	112.20	96.99	108.90	93.06	
N.7A	น่าน	บางมูล นาก	พิจิตร	10.37	9	10	11	12	13	ลดลง
				1365.00	153.60	161.80	169.70	159.90	156.10	

*** ยังไม่ได้รับรายงาน

4) สรุป

รายงานสถานการณ์น้ำลุ่มน้ำยมและน่านวันที่ 13 กุมภาพันธ์ 2566

- สถานการณ์น้ำในลุ่มน้ำยมอยู่ในภาวะปกติ ระดับน้ำในลำน้ำส่วนใหญ่มีแนวโน้มลดลง
- สถานการณ์น้ำในลุ่มน้ำน่านอยู่ในภาวะปกติ ระดับน้ำในลำน้ำส่วนใหญ่มีแนวโน้มลดลง

5) ภาพ CCTV ลุ่มน้ำยมและน่าน



สะพานพระแม่ย่า
ต.ธานี อ.เมือง จ.สุโขทัย



สะพานท่าเสา
ต.ท่าเสา อ.เมือง จ.อุตรดิตถ์



สะพานบ้านโพทะเล
ต.โพทะเล อ.โพทะเล จ.พิจิตร



สะพานสุพรรณกัลยา
ต.วัดจันทร์ อ.เมือง จ.พิษณุโลก



สะพานมหาโพธิ์
ต.ป่าแม่ต อ.เมือง จ.แพร่



สะพานเฉลิมพระเกียรติ ร.9 72 พรรษา
ต.เนินมะกอก อ.บางมูลนาก จ.พิจิตร

ปริมาณน้ำในลำน้ำในพื้นที่ลุ่มน้ำยมและน่าน

(หมายเหตุ ที่มา : <http://mekhala.dwr.go.th/cctv/>)

รายงานสถานการณ์น้ำลุ่มน้ำเจ้าพระยา

วันที่ 13 กุมภาพันธ์ 2566

1. สภาพภูมิอากาศ

ลักษณะอากาศทั่วไป (ที่มา: กรมอุตุนิยมวิทยา)

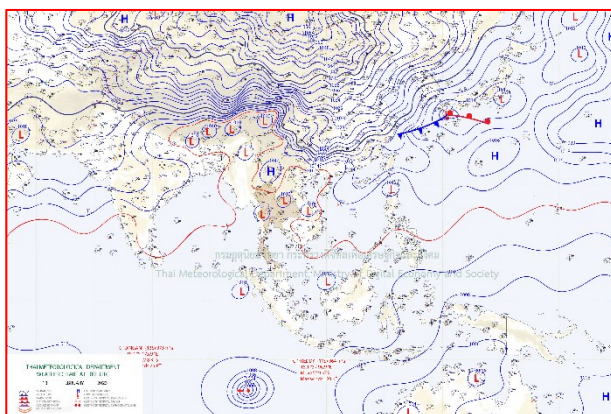
พยากรณ์อากาศ 24 ชั่วโมงข้างหน้า ความกดอากาศต่ำเนื่องจากความร้อนปกคลุมประเทศไทยตอนบน ประกอบกับมีลมตะวันออกเฉียงใต้และลมใต้พัดนำความชื้นจากทะเลจีนใต้และอ่าวไทยเข้ามาปกคลุมภาคตะวันออกเฉียงเหนือตอนล่าง และภาคตะวันออก ทำให้บริเวณดังกล่าว มีอากาศร้อนกับมีฟ้าหลัวในตอนกลางวัน โดยมีฝนฟ้าคะนองบางพื้นที่ ในขณะที่ลมฝ่ายตะวันตกในระดับบนเคลื่อนเข้าปกคลุมภาคเหนือตอนบน ทำให้บริเวณดังกล่าวยังคงมีอากาศหนาวเย็นในตอนเช้า ขอให้ประชาชนบริเวณประเทศไทยดูแลรักษาสุขภาพเนื่องจากสภาพอากาศที่เปลี่ยนแปลง สำหรับลมตะวันออกเฉียงใต้ที่พัดปกคลุมอ่าวไทย ภาคใต้ และทะเลอันดามันมีกำลังอ่อน ทำให้ภาคใต้มีฝนน้อยในระยะนี้ อนึ่ง บริเวณความกดอากาศสูงกำลังค่อนข้างแรงจากประเทศจีนระลอกใหม่ได้แผ่ลงมาปกคลุมบริเวณประเทศจีนตอนใต้และประเทศเวียดนามตอนบนแล้ว คาดว่าจะแผ่ลงมาปกคลุมภาคตะวันออกเฉียงเหนือและทะเลจีนใต้ในวันพรุ่งนี้ (วันที่ 14 ก.พ. 66) ในขณะที่ภาคตะวันออกเฉียงเหนือมีอากาศร้อน ลักษณะเช่นนี้ทำให้บริเวณดังกล่าวมีพายุฝนฟ้าคะนอง ลมกระโชกแรง และลูกเห็บตกบางแห่ง รวมถึงอาจมีฟ้าผ่าเกิดขึ้นได้ หลังจากนั้นอุณหภูมิจะลดลงกับมีลมแรง โดยบริเวณภาคตะวันออกเฉียงเหนืออุณหภูมิจะลดลง 4-6 องศาเซลเซียส ฝุ่นละอองในระยะนี้: ประเทศไทยตอนบนมีแนวโน้มการสะสมฝุ่นละออง/หมอกควันอยู่ในเกณฑ์เล็กน้อยเนื่องจากมีการระบายอากาศดี เว้นแต่ภาคเหนือและภาคตะวันออกเฉียงเหนือที่ฝุ่นละอองยังสะสมอยู่ในเกณฑ์ปานกลางถึงมาก

สภาพอากาศภาคกลาง

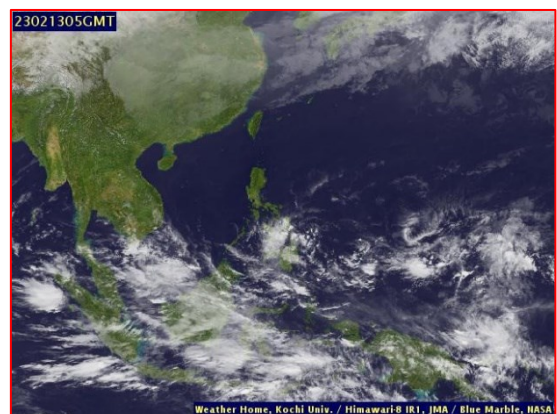
อากาศร้อนกับมีฟ้าหลัวในตอนกลางวัน อุณหภูมิต่ำสุด 23-26 องศาเซลเซียส อุณหภูมิสูงสุด 36-39 องศาเซลเซียส ลมตะวันออกเฉียงใต้ ความเร็ว 10-15 กม./ชม.

ผลคาดการณ์ปริมาณน้ำฝนล่วงหน้า 1-7 วัน ภาคกลาง

ในช่วงวันที่ 12 - 13 ก.พ. 66 มีอากาศร้อนและมีฟ้าหลัวในตอนกลางวัน โดยมีฝนฟ้าคะนองร้อยละ 10 ของพื้นที่ ส่วนมากทางตอนล่างของภาค อุณหภูมิต่ำสุด 23 - 25 องศาเซลเซียส อุณหภูมิสูงสุด 36 - 38 องศาเซลเซียส ลมใต้ ความเร็ว 10 - 20 กม./ชม. ส่วนในช่วงวันที่ 14 - 15 ก.พ. 66 มีพายุฝนฟ้าคะนองร้อยละ 20 - 30 ของพื้นที่ กับมีลมกระโชกแรงบางแห่ง ขณะที่ช่วงวันที่ 16 - 18 ก.พ. 66 อากาศเย็นในตอนเช้ากับมีลมแรง โดยอุณหภูมิจะลดลง 1 - 3 องศาเซลเซียส อุณหภูมิต่ำสุด 20 - 23 องศาเซลเซียส อุณหภูมิสูงสุด 33 - 34 องศาเซลเซียส ลมตะวันออกเฉียงเหนือ ความเร็ว 15 - 25 กม./ชม.



แผนที่อากาศ วันที่ 13 ก.พ. 2566 เวลา 07.00 น.



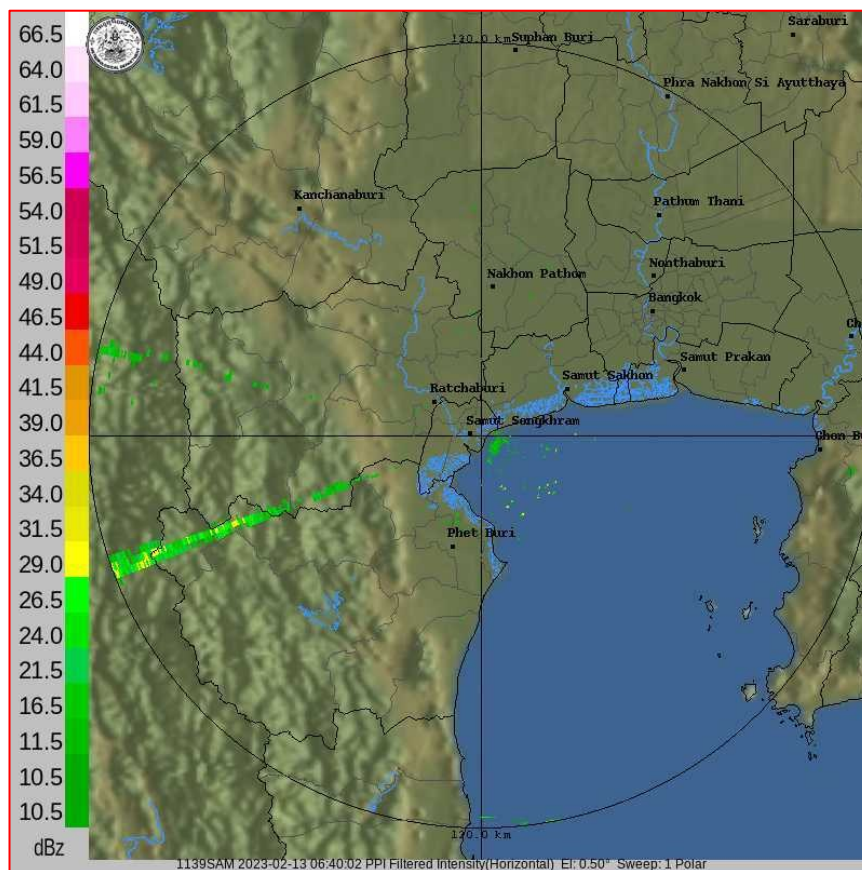
ภาพถ่ายจากดาวเทียม วันที่ 13 ก.พ. 2566

2. สถานการณ์ฝน

จากข้อมูลสถานการณ์ฝนในพื้นที่ลุ่มน้ำเจ้าพระยาของวันที่ 12 กุมภาพันธ์ 2566 จากกรมทรัพยากรน้ำ กรมอุตุนิยมวิทยา กรมชลประทาน และสถาบันสารสนเทศทรัพยากรน้ำ (องค์การมหาชน) พบว่าไม่มีฝนตกในพื้นที่ลุ่มน้ำเจ้าพระยา

ข้อมูลสถานการณ์ฝนในพื้นที่ลุ่มน้ำเจ้าพระยา ณ วันที่ 12 กุมภาพันธ์ 2566 เวลา 07.00 น.

ลุ่มน้ำ	จังหวัด*	ปริมาณฝน 24 ชม.(มม.)
เจ้าพระยา	นครสวรรค์	ไม่มีฝน
	พระนครศรีอยุธยา	ไม่มีฝน
	ปทุมธานี (สภช.)	ไม่มีฝน
	ลพบุรี	ไม่มีฝน
	กรุงเทพฯ (บางนา สภช.)	ไม่มีฝน
หมายเหตุ “ - ” คือ ยังไม่ได้รับรายงาน, *จังหวัดมีพื้นที่ลุ่มน้ำมากกว่าร้อยละ 50 ขึ้นไป		

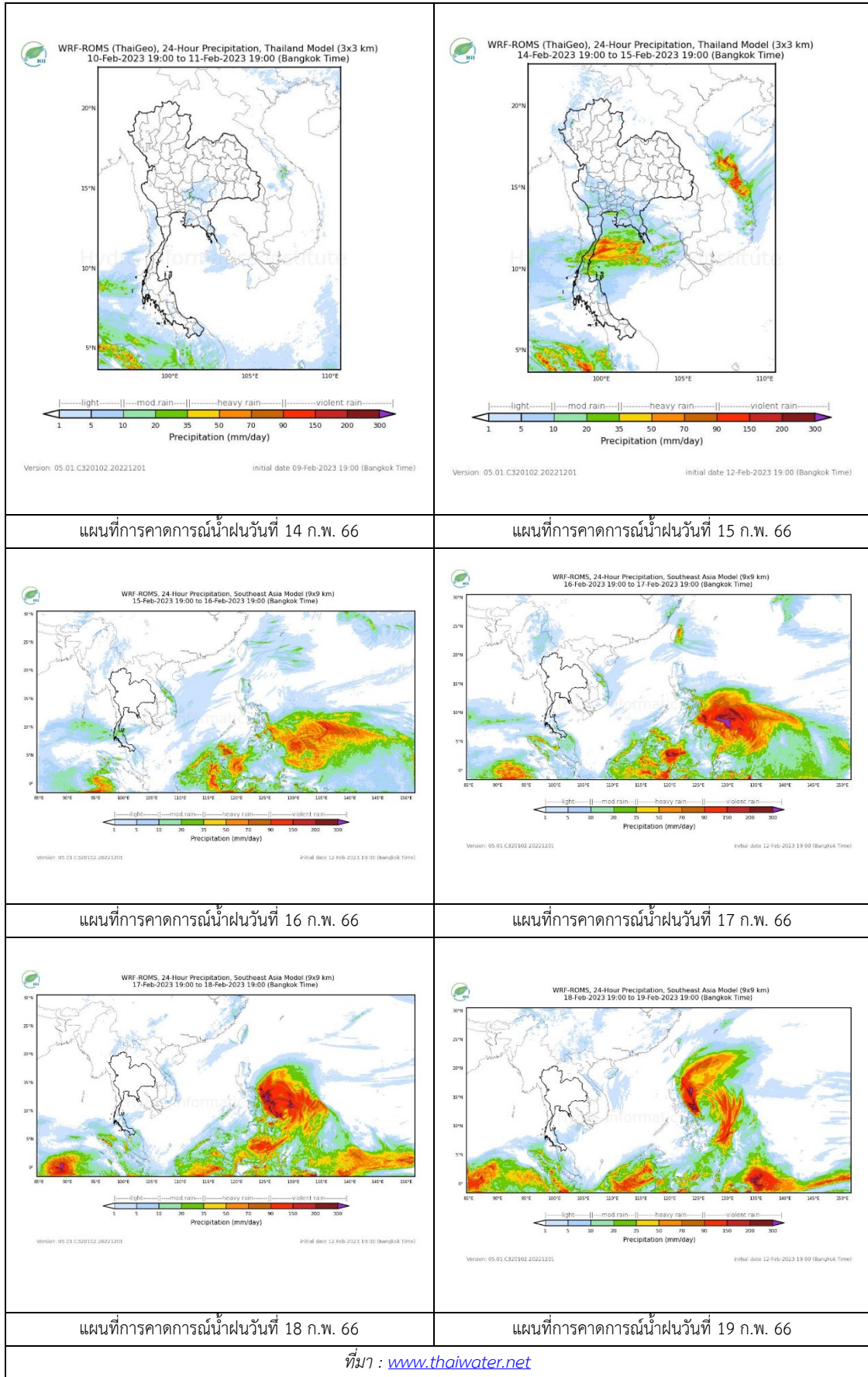


ภาพเรดาร์ตรวจอากาศ “สถานีสมุทรสงคราม”

ณ วันที่ 13 กุมภาพันธ์ 2566 เวลา 13.40 น.

(ที่มา : กรมอุตุนิยมวิทยา <https://weather.tmd.go.th/phs.php>)

สถานการณ์น้ำฝน (แผนภาพคาดการณ์ฝนล่วงหน้าความละเอียดสูง WRF-ROMS Model)



3. ข้อมูลปริมาณน้ำในลำน้ำ

สถานการณ์น้ำท่า 9 – 13 ก.พ. 2566 ที่มา: กรมชลประทาน)

สถานี	แม่น้ำ	อำเภอ	จังหวัด	ระดับตลิ่ง	พฤษ	ศุกร	เสาร์	อาทิตย์	จันทร์	แนวโน้ม (เพิ่ม/ลด)
				ปริมาณน้ำ (ลบ.ม./ว.)	9 ก.พ.	10 ก.พ.	11 ก.พ.	12 ก.พ.	13 ก.พ.	
C.2	เจ้าพระยา	เมือง	นครสวรรค์	25.70	18.01	18.12	18.08	18.07	18.08	เพิ่มขึ้น
				3590.00	393.00	421.00	410.00	408.00	410.00	
C.13	เจ้าพระยา	สรรพยา	ชัยนาท	16.34	15.29	15.23	15.24	15.21	15.19	ลดลง
				2840.00	70.00	70.00	70.00	70.00	70.00	
C.3	เจ้าพระยา	เมือง สิงห์บุรี	สิงห์บุรี	13.40	1.98	2.08	2.06	2.05	2.05	ทรงตัว
				713.00	***	***	***	***	***	
C.35	เจ้าพระยา	พระนคร ศรีอยุธยา	พระนคร ศรีอยุธยา	4.35	0.36	0.46	0.50	0.50	0.65	เพิ่มขึ้น
				1179.00	***	***	***	***	***	
C.36	เจ้าพระยา	บางบาล	พระนคร ศรีอยุธยา	4.36	0.67	0.77	0.78	0.75	0.88	เพิ่มขึ้น
				420.00	***	***	***	***	***	
C.37	เจ้าพระยา	บางบาล	พระนคร ศรีอยุธยา	4.14	0.54	0.62	0.63	0.66	0.67	เพิ่มขึ้น
				44.00	***	***	***	***	***	

*** ยังไม่ได้รับรายงาน

	
<p>บ้านท้ายดง ต.บางกระบือ อ.สามโคก จ.ปทุมธานี (ลุ่มน้ำเจ้าพระยา)</p>	<p>สะพานปรีดีธำรงค์ ต.หัวรอ อ.พระนครศรีอยุธยา จ.พระนครศรีอยุธยา (ลุ่มน้ำเจ้าพระยา)</p>
	
<p>บ้านทับกฤช ต.ทับกฤชใต้ อ.ชุมแสง จ.นครสวรรค์ (ลุ่มน้ำเจ้าพระยา)</p>	<p>สะพานเดชาวงค์ ต.ปากน้ำโพธิ์ อ.เมือง จ.นครสวรรค์ (ลุ่มน้ำเจ้าพระยา)</p>

	
<p>วัดโคกจันทร์ ต.โพนางดำ อ.สรรพยา จ.ชัยนาท (ลุ่มน้ำเจ้าพระยา)</p>	<p>ศาลากลางสมุทรปราการ ต.ปากน้ำ อ.เมือง จ.สมุทรปราการ (ลุ่มน้ำเจ้าพระยา)</p>
	
<p>บ้านหาดเสลา ต.หัวตอ อ.เก้าเลี้ยว จ.นครสวรรค์ (ลุ่มน้ำเจ้าพระยา)</p>	

ปริมาณน้ำในลำน้ำในพื้นที่ลุ่มน้ำเจ้าพระยา

(หมายเหตุ ที่มา : <http://mekhala.dwr.go.th/cctv/>)

4. สรุป

รายงานสถานการณ์น้ำลุ่มน้ำเจ้าพระยาวันที่ 13 กุมภาพันธ์ 2566

- สถานการณ์น้ำในลุ่มน้ำเจ้าพระยาอยู่ในภาวะปกติ ระดับน้ำในลำน้ำส่วนใหญ่มีแนวโน้มลดลง เพิ่มขึ้นทรงตัว

รายงานสถานการณ์น้ำลุ่มน้ำบางปะกง-ปราจีนบุรี

วันที่ 13 กุมภาพันธ์ 2566

1) สภาพภูมิอากาศ (ที่มา : กรมอุตุนิยมวิทยา)

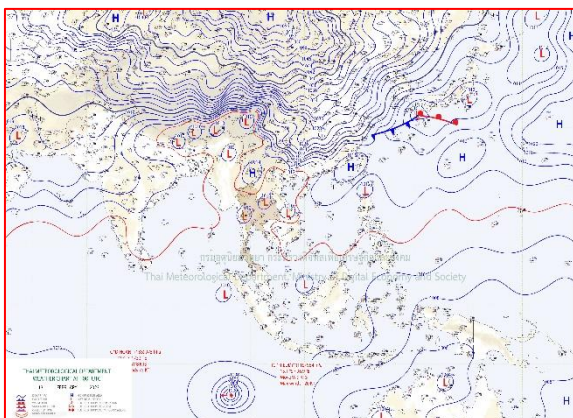
ลักษณะอากาศทั่วไป

พยากรณ์อากาศ 24 ชั่วโมงข้างหน้า ความกดอากาศต่ำเนื่องจากความร้อนปกคลุมประเทศไทยตอนบน ประกอบกับมีลมใต้พัดนำความชื้นจากทะเลจีนใต้และอ่าวไทยเข้ามาปกคลุมภาคตะวันออกเฉียงเหนือตอนล่าง ภาคกลางตอนล่าง รวมทั้งกรุงเทพมหานครและปริมณฑล และภาคตะวันออก ทำให้บริเวณดังกล่าวมีอากาศร้อนกับมีฟ้าหลัวในตอนกลางวัน โดยมีฝนฟ้าคะนองบางพื้นที่ ในขณะที่ลมฝ่ายตะวันตกในระดับบนเคลื่อนเข้าปกคลุมภาคเหนือตอนบน ทำให้บริเวณดังกล่าวยังคงมีอากาศหนาวเย็นในตอนเช้า สำหรับลมตะวันออกและลมตะวันออกเฉียงใต้ที่พัดปกคลุมอ่าวไทย ภาคใต้ และทะเลอันดามันมีกำลังอ่อน ทำให้ภาคใต้มีฝนน้อยในระยะนี้

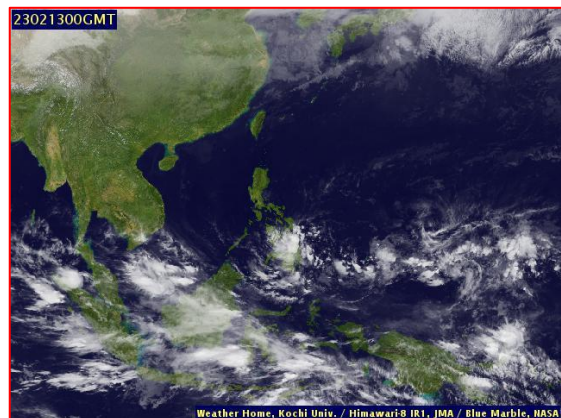
อนึ่ง บริเวณความกดอากาศสูงกำลังค่อนข้างแรงจากประเทศจีนระลอกใหม่ได้แผ่ลงมาปกคลุมบริเวณประเทศจีนตอนกลางแล้ว คาดว่าจะแผ่ลงมาปกคลุมประเทศไทยตอนบนและทะเลจีนใต้ในช่วงวันที่ 14-17 ก.พ. 66 ในขณะที่ประเทศไทยตอนบนมีอากาศร้อน ประกอบกับในช่วงวันที่ 16-17 ก.พ. 66 จะมีคลื่นกระแสลมฝ่ายตะวันตกเคลื่อนผ่านภาคเหนือและภาคตะวันออกเฉียงเหนือตอนบน ลักษณะเช่นนี้ทำให้บริเวณประเทศไทยตอนบนมีพายุฝนฟ้าคะนอง ลมกระโชกแรง และลูกเห็บตกบางแห่ง รวมถึงอาจมีฟ้าผ่าเกิดขึ้นได้ในระยะแรก หลังจากนั้นอุณหภูมิจะลดลงกับมีลมแรง โดยบริเวณภาคตะวันออกเฉียงเหนืออุณหภูมิจะลดลง 3-5 องศาเซลเซียส ส่วนภาคกลาง ภาคตะวันออก รวมทั้งกรุงเทพมหานครและปริมณฑล อุณหภูมิจะลดลง 1-3 องศาเซลเซียส

สภาพอากาศภาคตะวันออก

อากาศร้อนกับมีฟ้าหลัวในตอนกลางวัน โดยมีฝนฟ้าคะนองร้อยละ 10 ของพื้นที่ ส่วนมากบริเวณจังหวัดชลบุรี ระยอง จันทบุรี และตราด อุณหภูมิต่ำสุด 23-26 องศาเซลเซียส อุณหภูมิสูงสุด 31-36 องศาเซลเซียส ลมใต้ ความเร็ว 10-30 กม./ชม. ทะเลมีคลื่นต่ำกว่า 1 เมตร ห่างฝั่งคลื่นสูงประมาณ 1 เมตร



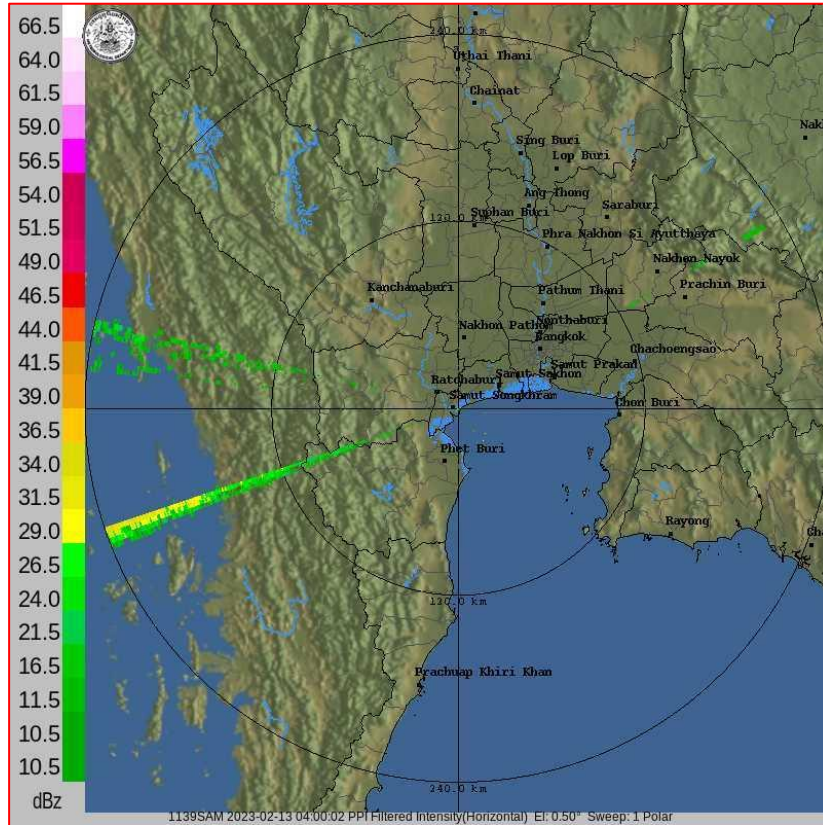
แผนที่อากาศวันที่ 13 ก.พ. 66 เวลา 07.00 น.



ภาพถ่ายจากดาวเทียมวันที่ 13 ก.พ. 66 เวลา 07.00 น.

2) สถานการณ์ฝน

จากข้อมูลสถานการณ์ฝนในพื้นที่ลุ่มน้ำบางปะกง-ปราจีนบุรี ของวันที่ 13 กุมภาพันธ์ 2566 จากกรมอุตุนิยมวิทยา สถาบันสารสนเทศทรัพยากรน้ำ (องค์การมหาชน) กรมชลประทาน และกรมทรัพยากรน้ำพบว่า ไม่มีฝนตกในพื้นที่



ภาพเรดาร์ตรวจอากาศ “สถานีสมุทรสงคราม”
ณ วันที่ 13 กุมภาพันธ์ 2566 เวลา 11.00 น.
(ที่มา : กรมอุตุนิยมวิทยา)

สถานการณ์น้ำฝน

<p>WRF-ROMS (ThaiGeo), 24-Hour Precipitation, Thailand Model (3x3 km) 12-Feb-2023 19:00 to 13-Feb-2023 19:00 (Bangkok Time)</p> <p>Version: 05.01.C320102.20221201 initial date 12-Feb-2023 19:00 (Bangkok Time)</p>	<p>WRF-ROMS (ThaiGeo), 24-Hour Precipitation, Thailand Model (3x3 km) 13-Feb-2023 19:00 to 14-Feb-2023 19:00 (Bangkok Time)</p> <p>Version: 05.01.C320102.20221201 initial date 12-Feb-2023 19:00 (Bangkok Time)</p>
<p>แผนที่การคาดการณ์น้ำฝนวันที่ 13 ก.พ. 66</p>	<p>แผนที่การคาดการณ์น้ำฝนวันที่ 14 ก.พ. 66</p>
<p>WRF-ROMS (ThaiGeo), 24-Hour Precipitation, Thailand Model (3x3 km) 14-Feb-2023 19:00 to 15-Feb-2023 19:00 (Bangkok Time)</p> <p>Version: 05.01.C320102.20221201 initial date 12-Feb-2023 19:00 (Bangkok Time)</p>	<p>WRF-ROMS, 24-Hour Precipitation, Southeast Asia Model (9x9 km) 15-Feb-2023 19:00 to 16-Feb-2023 19:00 (Bangkok Time)</p> <p>Version: 05.01.C320102.20221201 initial date 12-Feb-2023 19:00 (Bangkok Time)</p>
<p>แผนที่การคาดการณ์น้ำฝนวันที่ 15 ก.พ. 66</p>	<p>แผนที่การคาดการณ์น้ำฝนวันที่ 16 ก.พ. 66</p>
<p>WRF-ROMS, 24-Hour Precipitation, Southeast Asia Model (9x9 km) 16-Feb-2023 19:00 to 17-Feb-2023 19:00 (Bangkok Time)</p> <p>Version: 05.01.C320102.20221201 initial date 12-Feb-2023 19:00 (Bangkok Time)</p>	<p>WRF-ROMS, 24-Hour Precipitation, Southeast Asia Model (9x9 km) 17-Feb-2023 19:00 to 18-Feb-2023 19:00 (Bangkok Time)</p> <p>Version: 05.01.C320102.20221201 initial date 12-Feb-2023 19:00 (Bangkok Time)</p>
<p>แผนที่การคาดการณ์น้ำฝนวันที่ 17 ก.พ. 66</p>	<p>แผนที่การคาดการณ์น้ำฝนวันที่ 18 ก.พ. 66</p>
<p>ที่มา : www.thaiwater.net</p>	
<p>ผลการคาดการณ์ปริมาณฝนล่วงหน้า</p>	

3) ข้อมูลปริมาณน้ำในลำน้ำ

สถานการณ์น้ำท่า (9 – 13 ก.พ. 66 ที่มา : กรมชลประทาน เวลา 06.00 น.)

สถานี	อำเภอ	จังหวัด	ลุ่มน้ำ	ระดับ	พฤษภาคม	ตุลาคม	เสาร์	อาทิตย์	จันทร์	แนว โน้ม (เพิ่ม/ ลด)
				ตลิ่ง(ม.)	9	10	11	12	13	
				ความจุ ลำน้ำ (ลบ.ม./ วิ.)	ก.พ.	ก.พ.	ก.พ.	ก.พ.	ก.พ.	
Kgt.19A	เกาะ จันทร์	ชลบุรี	บางปะกง	4.8	1.61	1.54	1.54	1.55	1.56	เพิ่มขึ้น
				83.95	1.30	0.60	0.60	0.70	0.80	
Kgt.30	เทศบาล เมือง	ฉะเชิงเทรา	บางปะกง	1.70	-0.20	-0.15	-0.26	*	*	*
				-	*	*	*	*	*	
Ny.1B	เมือง	นครนายก	บางปะกง	8.81	4.11	4.02	4.74	4.75	4.77	เพิ่มขึ้น
				263.90	4.20	2.40	16.80	17.00	17.40	
Ny.3	บ้านนา	นครนายก	บางปะกง	6.26	3.94	3.94	3.94	3.95	3.94	ลดลง
				76.40	*	*	*	*	*	
Ny.4	เมือง	ปราจีนบุรี	บางปะกง	3.34	0.28	0.28	0.28	0.28	0.28	ทรงตัว
				185.00	0.90	0.90	0.90	0.90	0.90	
Ny.7	เมือง	นครนายก	บางปะกง	6.56	4.23	4.12	4.69	4.64	4.69	เพิ่มขึ้น
				-	*	*	*	*	*	
Kgt.1	เมือง	ปราจีนบุรี	ปราจีนบุรี	4.13	0.07	0.43	0.42	0.44	0.51	เพิ่มขึ้น
				774.00	*	*	*	*	*	
Kgt.3	กบินทร์ บุรี	ปราจีนบุรี	ปราจีนบุรี	8.79	0.89	0.91	0.92	0.92	0.92	ทรงตัว
				543.90	20.70	21.30	21.60	21.60	21.60	
Kgt.6	ศรีมหา โพธิ์	ปราจีนบุรี	ปราจีนบุรี	7.10	0.89	0.89	0.89	0.89	0.89	ทรงตัว
				-	*	*	*	*	*	
Kgt.9	เขา ฉกรรจ์	สระแก้ว	ปราจีนบุรี	10.00	3.76	3.78	3.77	3.77	3.77	ทรงตัว
				502.50	*	*	*	*	*	
Kgt.10	เมือง	สระแก้ว	ปราจีนบุรี	11.00	5.66	5.68	5.68	5.68	5.68	ทรงตัว
				300.00	*	*	*	*	*	
Kgt.13A	กบินทร์ บุรี	ปราจีนบุรี	ปราจีนบุรี	16.17	6.92	6.97	6.95	6.95	6.95	ทรงตัว
				420.20	5.40	6.40	6.00	6.00	6.00	
Kgt.14A	นาดี	ปราจีนบุรี	ปราจีนบุรี	7.06	1.27	1.26	1.25	1.23	1.23	ทรงตัว
				352.60	0.67	0.66	0.65	0.63	0.63	

หมายเหตุ* ไม่ได้รับข้อมูล

ปริมาณน้ำในลำน้ำในพื้นที่ลุ่มน้ำบางปะกง-ปราจีนบุรี วันที่ 13 กุมภาพันธ์ 2566



สถานีเขิงสะพานฉะเชิงเทรา ต.หน้าเมือง อ.เมือง จ.ฉะเชิงเทรา
(ลุ่มน้ำบางปะกง – แม่น้ำบางปะกง)

4) สรุป

- สถานการณ์น้ำในลุ่มน้ำบางปะกง อยู่ในภาวะปกติ และระดับน้ำในลำน้ำส่วนใหญ่มีแนวโน้มเพิ่มขึ้น
- สถานการณ์น้ำในลุ่มน้ำปราจีนบุรี อยู่ในภาวะปกติ และระดับน้ำในลำน้ำส่วนใหญ่มีแนวโน้มทรงตัว

รายงานระดับน้ำจากกล้อง
CCTV





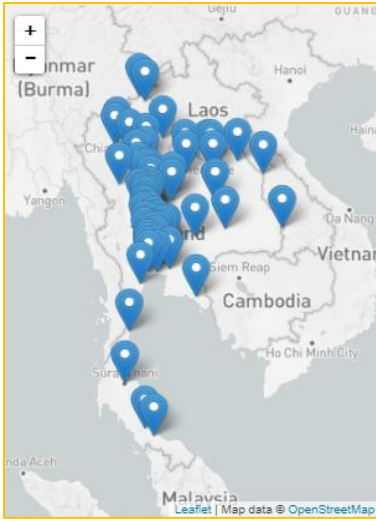
ศูนย์เมขลา

WATER OPERATION CENTER



รายงานระดับน้ำจากกล้อง CCTV

ณ. วันที่ 13 กุมภาพันธ์ พ.ศ. 2566



สรุปสถานการณ์น้ำในลำน้ำสายหลัก

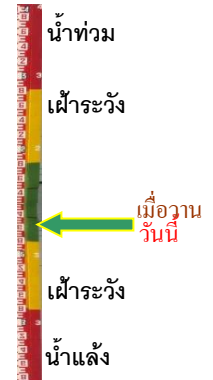
- บ้านหาดเสลา - อ.แก้งเตี้ย จ.นครสวรรค์ (ลุ่มน้ำปิง) สถานการณ์น้ำปกติ
- สะพานศรีสัชชาลัย - อ.ศรีสัชชาลัย จ.สุโขทัย (ลุ่มน้ำยม) สถานการณ์น้ำปกติ
- สะพานท่าเสา - อ.เมือง จ.อุตรดิตถ์ (ลุ่มน้ำน่าน) สถานการณ์น้ำปกติ
- สถานีวัดแม่น้ำโขง (MRC) - อ.เชียงคาน จ.เลย (ลุ่มน้ำโขง) สถานการณ์น้ำปกติ
- บ้านป้อม - อ.อุยธยา จ.อุยธยา (ลุ่มน้ำเจ้าพระยา) สถานการณ์น้ำปกติ
- สะพานบุญรัตน์ประชานุวัฒน์ - อ.สามพราน จ.นครปฐม (ลุ่มน้ำท่าจีน) สถานการณ์น้ำปกติ
- สถานีอุตะมาตอนล่าง - อ.หาดใหญ่ จ.สงขลา (ลุ่มน้ำทะเลสาบสงขลา) สถานการณ์น้ำปกติ
- บ้านปากร่องห้วยจี่ - อ.บ้านตาก จ.ตาก (ลุ่มน้ำปิง) สถานการณ์น้ำปกติ
- สะพานหนองปรือ - อ.หนองปรือ จ.กาญจนบุรี (ลุ่มน้ำสาละวิน) สถานการณ์น้ำปกติ

สถานีหัวฝาย - อ.แม่สาย จ.เชียงราย (แม่สาย/โขง)



ระดับน้ำปัจจุบันต่ำกว่าสภาพ
ระดับตลิ่งต่ำสุด - ม.รทก.
ระดับท้องน้ำ 394.87 ม.รทก.

สนง.ส่วนอุทกหนองคาย - อ.เมือง จ.หนองคาย (ลุ่มน้ำโขง)



ระดับน้ำปัจจุบันต่ำกว่าสภาพ
ระดับตลิ่งต่ำสุด 166.65 ม.รทก.
ระดับท้องน้ำ 149.20 ม.รทก.

วัดศรีชมพูนงคetto - อ.ท่าบ่อ จ.หนองคาย (ห้วยโมง/โขงอีสาน)



ระดับน้ำปัจจุบัน 164.15 ม.รทก.
ระดับตลิ่งต่ำสุด 167.09 ม.รทก.
ระดับท้องน้ำ 156.60 ม.รทก.

สถานีวัดแม่น้ำโขง (MRC) - อ.เชียงคาน จ.เลย (ลุ่มน้ำโขง)



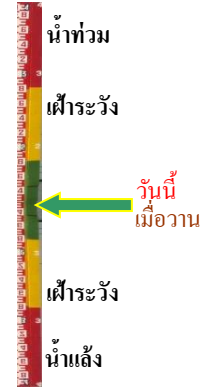
ระดับน้ำปัจจุบัน 4.20 ม.รทก.
ระดับตลิ่งต่ำสุด - ม.รทก.
ระดับท้องน้ำ - ม.รทก.

บ้านเหล่านกขุม - อ.เมือง จ.ขอนแก่น
(ลุ่มน้ำชี)



ระดับน้ำปัจจุบันต่ำกว่าสถาพ
ระดับตลิ่งต่ำสุด 149.71 ม.รทก.
ระดับท้องน้ำ 141.00 ม.รทก.

บ้านหาดเสลา - อ.แก้งะเลี้ยว จ.นครสวรรค์
(ลุ่มน้ำปิง)



ระดับน้ำปัจจุบันต่ำกว่าสถาพ
ระดับตลิ่งต่ำสุด 32.53 ม.รทก.
ระดับท้องน้ำ 24.97 ม.รทก.

สะพานมหาโพธิ์ - อ.เมือง จ.แพร่
(ลุ่มน้ำยม)



ระดับน้ำปัจจุบัน 144.55 ม.รทก.
ระดับตลิ่งต่ำสุด 152.33 ม.รทก.
ระดับท้องน้ำ 141.18 ม.รทก.

สะพานศรีรัตนาลัย - อ.ศรีรัตนาลัย จ.สุโขทัย
(ลุ่มน้ำยม)



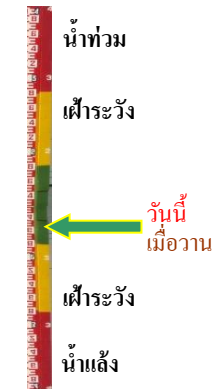
ระดับน้ำปัจจุบันต่ำกว่าสถาพ
ระดับตลิ่งต่ำสุด 71.78 ม.รทก.
ระดับท้องน้ำ 58.48 ม.รทก.

สะพานพระแม่ย่า - อ.เมือง จ.สุโขทัย
(ลุ่มน้ำยม)



ระดับน้ำปัจจุบัน 43.95 ม.รทก.
ระดับตลิ่งต่ำสุด 48.59 ม.รทก.
ระดับท้องน้ำ - ม.รทก.

สะพานบางระกำ - อ.บางระกำ จ.พิษณุโลก
(ลุ่มน้ำยม)



ระดับน้ำปัจจุบันต่ำกว่าสถาพ
ระดับตลิ่งต่ำสุด 31.73 ม.รทก.
ระดับท้องน้ำ - ม.รทก.

สะพานบ้านโพทะเล - อ.โพทะเล จ.พิจิตร
(ลุ่มน้ำยม)



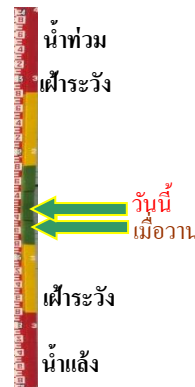
ระดับน้ำปัจจุบันไม่บังสถาพ
ระดับตลิ่งต่ำสุด 31.63 ม.รทก.
ระดับท้องน้ำ 20.59 ม.รทก.

วัดเกยไชยเหนือ - อ.ชุมแสง จ.นครสวรรค์
(ลุ่มน้ำ่าน)



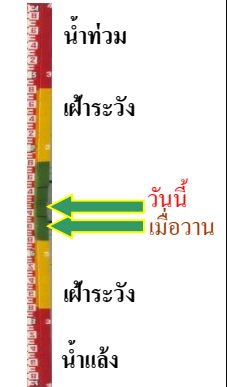
ระดับน้ำปัจจุบันสูงกว่าสถาพ
ระดับตลิ่งต่ำสุด - ม.รทก.
ระดับท้องน้ำ - ม.รทก.

สะพานท่าเสา - อ.เมือง จ.อุตรดิตถ์
(ลุ่มน้ำ่าน)



ระดับน้ำปัจจุบัน 54.80 ม.รทก.
ระดับตลิ่งต่ำสุด 56.91 ม.รทก.
ระดับท้องน้ำ 47.80 ม.รทก.

สะพานเฉลิมพระเกียรติ 48 พรรษา
อ.เมือง จ.พิจิตร (ลุ่มน้ำ่าน)



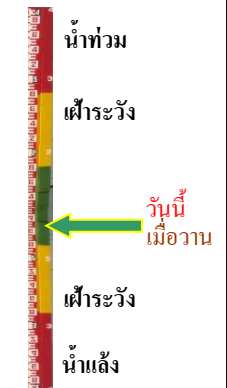
ระดับน้ำปัจจุบัน 29.90 ม.รทก.
ระดับตลิ่งต่ำสุด - ม.รทก.
ระดับท้องน้ำ - ม.รทก.

สะพานเฉลิมพระเกียรติ ร.9 72 พรรษา
อ.บางมูลนาก จ.พิจิตร (ลุ่มน้ำ่าน)



ระดับน้ำปัจจุบันต่ำกว่าสถาพ
ระดับตลิ่งต่ำสุด 27.23 ม.รทก.
ระดับท้องน้ำ 16.56 ม.รทก.

สะพานสุพรรณกัลยา - อ.เมือง จ.พิษณุโลก
(ลุ่มน้ำ่าน)



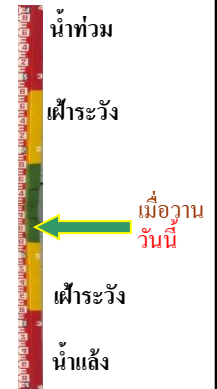
ระดับน้ำปัจจุบันต่ำกว่าสถาพ
ระดับตลิ่งต่ำสุด 44.52 ม.รทก.
ระดับท้องน้ำ 32.51 ม.รทก.

สะพานเดชาติวงศ์ - อ.เมือง จ.นครสวรรค์
(ลุ่มน้ำเจ้าพระยา)



ระดับน้ำปัจจุบันต่ำกว่าสถาพ
ระดับตลิ่งต่ำสุด 23.22 ม.รทก.
ระดับท่อน้ำ 11.15 ม.รทก.

วัดโคกจันทน์ - อ.สรรพยา จ.ชัยนาท
(ลุ่มน้ำเจ้าพระยา)



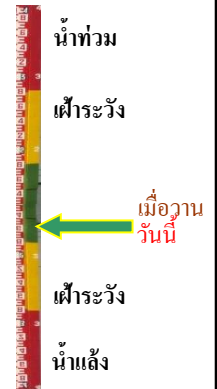
ระดับน้ำปัจจุบันต่ำกว่าสถาพ
ระดับตลิ่งต่ำสุด - ม.รทก.
ระดับท่อน้ำ - ม.รทก.

บ้านป้อม - อ.พระนครศรีอยุธยา
จ.พระนครศรีอยุธยา (ลุ่มน้ำเจ้าพระยา)



ระดับน้ำปัจจุบันสถาพหลุดหาย
ระดับตลิ่งต่ำสุด - ม.รทก.
ระดับท่อน้ำ - ม.รทก.

อุทัยใหม่ - อ.เมือง จ.อุทัยธานี
(ลุ่มน้ำสะแกกรัง)



ระดับน้ำปัจจุบันต่ำกว่าสถาพ
ระดับตลิ่งต่ำสุด - ม.รทก.
ระดับท่อน้ำ - ม.รทก.

สะพานปรีดีย์ - อ.เมือง จ.พระนครศรีอยุธยา
(ลุ่มน้ำเจ้าพระยา)



ระดับน้ำปัจจุบันต่ำกว่าสถาพ
ระดับตลิ่งต่ำสุด - ม.รทก.
ระดับท่อน้ำ - ม.รทก.

สะพานบุญรัตน์ประชานุวัฒน์ - อ.สามพราน
จ.นครปฐม (ลุ่มน้ำท่าจีน)



ระดับน้ำปัจจุบัน 0.68 ม.รทก.
ระดับตลิ่งต่ำสุด 1.46 ม.รทก.
ระดับท่อน้ำ -7.22 ม.รทก.

สะพานหลวงพ่เป็น – นครไชยศรี
จ.นครปฐม (ลุ่มน้ำท่าจีน)



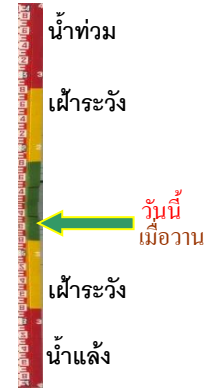
ระดับน้ำปัจจุบัน 0.81 ม.รทก.
ระดับตลิ่งต่ำสุด 2.97 ม.รทก.
ระดับท้องน้ำ -4.69 ม.รทก.



สะพานข้ามแม่น้ำท่าจีน ทางหลวง3365
อ.สามชุก จ.สุพรรณบุรี (ลุ่มน้ำท่าจีน)



ระดับน้ำปัจจุบันต้นไม้บังสภาพ
ระดับตลิ่งต่ำสุด 5.70 ม.รทก.
ระดับท้องน้ำ 0.46 ม.รทก.



สะพานสามง่าม-ท่าโบสถ์
อ.หันคา จ.ชัยนาท (ลุ่มน้ำท่าจีน)



ระดับน้ำปัจจุบัน 12.12 ม.รทก.
ระดับตลิ่งต่ำสุด 5.70 ม.รทก.
ระดับท้องน้ำ 0.46 ม.รทก.



เชิงสะพานฉะเชิงเทรา - อ.เมือง
จ.ฉะเชิงเทรา (ลุ่มน้ำบางปะกง)



ระดับน้ำปัจจุบัน 1.15 ม.รทก.
ระดับตลิ่งต่ำสุด 1.90 ม.รทก.
ระดับท้องน้ำ - ม.รทก.



เทศบาลเมืองเพชรบุรี - อ.เมือง จ.เพชรบุรี
(ลุ่มน้ำเพชรบุรี)



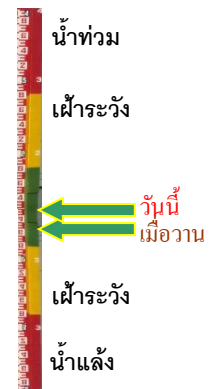
ระดับน้ำปัจจุบัน 1.20 ม.รทก.
ระดับตลิ่งต่ำสุด 4.33 ม.รทก.
ระดับท้องน้ำ 0.01 ม.รทก.



สถานีอุตตะภาคตอนล่าง - อ.หาดใหญ่ จ.สงขลา
(ลุ่มน้ำทะเลสาบสงขลา)



ระดับน้ำปัจจุบัน 0.90 ม.รทก.
ระดับตลิ่งต่ำสุด 8.93 ม.รทก.
ระดับท้องน้ำ -1.93 ม.รทก.

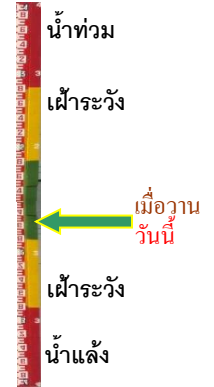


สถานีบ้านปากร่องห้วยจี่ - อ.บ้านตาก จ.ตาก
(ลุ่มน้ำป่าสัก-วัง-สะแกกรัง-ป่าสัก)



ระดับน้ำปัจจุบัน 118.37 ม.รทก.
ระดับตลิ่งต่ำสุด 120.45 ม.รทก.
ระดับท้องน้ำ 114.47 ม.รทก.

สถานีบ้านจางวาง - อ.หล่มสัก จ.เพชรบูรณ์
(ลุ่มน้ำป่าสัก-วัง-สะแกกรัง-ป่าสัก)



ระดับน้ำปัจจุบันต่ำกว่าสถาฟ
ระดับตลิ่งต่ำสุด 135.46 ม.รทก.
ระดับท้องน้ำ 127.24 ม.รทก.

สถานีแม่น้ำป่าสัก - อ.แก่งคอย จ.สระบุรี
(ลุ่มน้ำป่าสัก-วัง-สะแกกรัง-ป่าสัก)



ระดับน้ำปัจจุบันต่ำกว่าสถาฟ
ระดับตลิ่งต่ำสุด 20.10 ม.รทก.
ระดับท้องน้ำ 4.79 ม.รทก.

สถานีแม่น้ำป่าสัก - อ.เมือง จ.เพชรบูรณ์
(ลุ่มน้ำป่าสัก-วัง-สะแกกรัง-ป่าสัก)



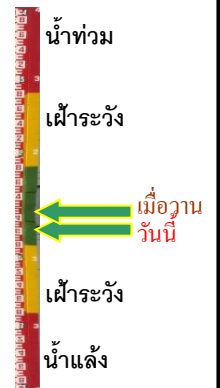
ระดับน้ำปัจจุบันสถาฟหลุดหาย
ระดับตลิ่งต่ำสุด 114.98 ม.รทก.
ระดับท้องน้ำ 104.53 ม.รทก.

สะพานบ้านหนองปรือ - อ.หนองปรือ จ.กาญจนบุรี
(ลุ่มน้ำแม่กลอง)



ระดับน้ำปัจจุบัน 141.17 ม.รทก.
ระดับตลิ่งต่ำสุด 147.06 ม.รทก.
ระดับท้องน้ำ 140.73 ม.รทก.

สะพานแควใหญ่ - อ.เมือง จ.กาญจนบุรี
(ลุ่มน้ำแม่กลอง)



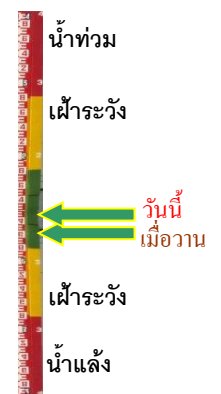
ระดับน้ำปัจจุบัน 24.51 ม.รทก.
ระดับตลิ่งต่ำสุด 28.28 ม.รทก.
ระดับท้องน้ำ 20.86 ม.รทก.

สะพานบ้านท่าเรือ - อ.ท่ามะกา จ.กาญจนบุรี
(ลุ่มน้ำแม่กลอง)



ระดับน้ำปัจจุบัน 5.26 ม.รทก.
ระดับตลิ่งต่ำสุด 14.82 ม.รทก.
ระดับท้องน้ำ 2.90 ม.รทก.

สะพานเฉลิมพระเกียรติ 60 พรรษา
อ.บ้านโป่ง จ.ราชบุรี (ลุ่มน้ำแม่กลอง)



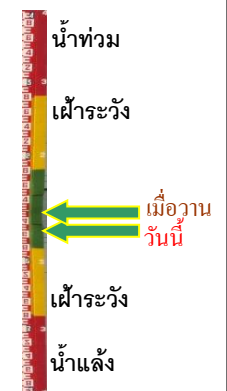
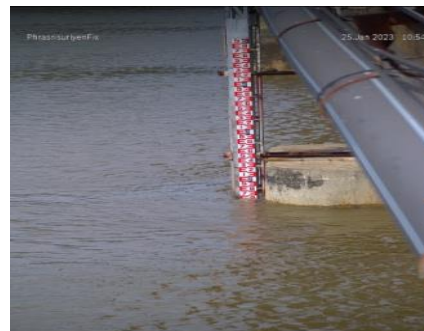
ระดับน้ำปัจจุบัน 7.58 ม.รทก.
ระดับตลิ่งต่ำสุด 17.63 ม.รทก.
ระดับท้องน้ำ 5.68 ม.รทก.

สะพานธนະรัทธ์ - อ.เมือง จ.ราชบุรี
(ลุ่มน้ำแม่กลอง)



ระดับน้ำปัจจุบัน 1.05 ม.รทก.
ระดับตลิ่งต่ำสุด 5.10 ม.รทก.
ระดับท้องน้ำ 7.75 ม.รทก.

สะพานสมเด็จพระศรีสุริเยนทร์
อ.อัมพวา จ.สมุทรสงคราม (ลุ่มน้ำแม่กลอง)



ระดับน้ำปัจจุบัน 1.14 ม.รทก.
ระดับตลิ่งต่ำสุด 2.52 ม.รทก.
ระดับท้องน้ำ -14.58 ม.รทก.

บ้านบางขนาก - อ.บางน้ำเปรี้ยว จ.ฉะเชิงเทรา
(ลุ่มน้ำบางปะกง)



ระดับน้ำปัจจุบัน 0.35 ม.รทก.
ระดับตลิ่งต่ำสุด 1.57 ม.รทก.
ระดับท้องน้ำ -11.70 ม.รทก.

บ้านสร้าง - อ.บ้านสร้าง จ.ปราจีนบุรี
(ลุ่มน้ำบางปะกง)



ระดับน้ำปัจจุบัน 0.70 ม.รทก.
ระดับตลิ่งต่ำสุด 3.50 ม.รทก.
ระดับท้องน้ำ -9.82 ม.รทก.

บ้านเก่าเขื่อนกรรจ์ - อ.เขื่อนกรรจ์ จ.สระแก้ว
(ลุ่มน้ำบางปะกง)



ระดับน้ำปัจจุบัน	41.81	ม.รทก.
ระดับตลิ่งต่ำสุด	52.78	ม.รทก.
ระดับท่อน้ำ	40.08	ม.รทก.