



**รายงานการเฝ้าระวังติดตามสถานการณ์น้ำและความช่วยเหลือ  
ศูนย์ปฏิบัติการทรัพยากรธรรมชาติและสิ่งแวดล้อม (ด้านทรัพยากรน้ำ)  
กระทรวงทรัพยากรธรรมชาติและสิ่งแวดล้อม**

กองวิเคราะห์และประเมินสถานการณ์น้ำ กรมทรัพยากรน้ำ

โทรศัพท์ ๐ ๒๒๗๑ ๖๐๐๐ ต่อ ๖๔๔๕ โทรสาร ๐ ๒๒๗๘ ๖๖๒๙ [www.dwr.go.th](http://www.dwr.go.th) IDLine: mekhalawoc Email: mekhala@dwr.mail.go.th

ศูนย์เทคโนโลยีสารสนเทศทรัพยากรน้ำบาดาล กรมทรัพยากรน้ำบาดาล

โทรศัพท์ ๐ ๒๖๖๖ ๗๐๙๐ โทรสาร ๐ ๒๖๖๖ ๗๑๐๐ [www.dgr.go.th](http://www.dgr.go.th) Email: itcenter@dgr.mail.go.th

สำนักงานนโยบายและแผนทรัพยากรธรรมชาติและสิ่งแวดล้อม

โทรศัพท์ ๐ ๒๒๖๕๖๕๐๐ [www.onep.go.th](http://www.onep.go.th) Email: [webmaster@onep.go.th](mailto:webmaster@onep.go.th)

กรมทรัพยากรธรณี

โทรศัพท์ ๐ ๒๖๒๑๙๕๐๐ [www.dmr.go.th](http://www.dmr.go.th) Email: [webmaster@dmr.mail.go.th](mailto:webmaster@dmr.mail.go.th)

รายงานฉบับที่ ๐๙๐/๒๕๖๖

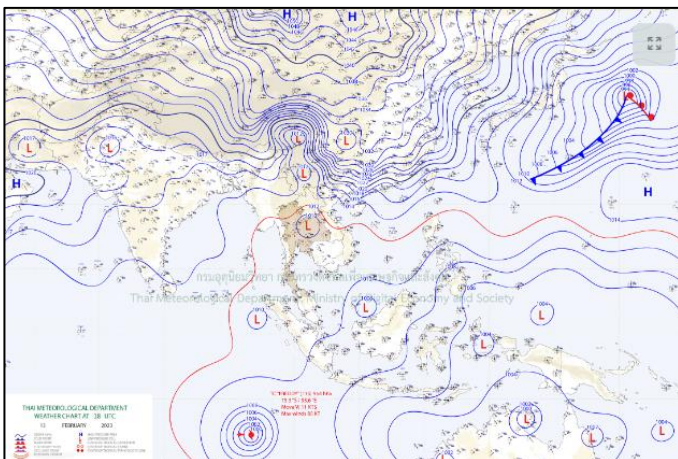
เวลา ๐๘.๐๐ น.

วันที่ ๑๔ กุมภาพันธ์ ๒๕๖๖

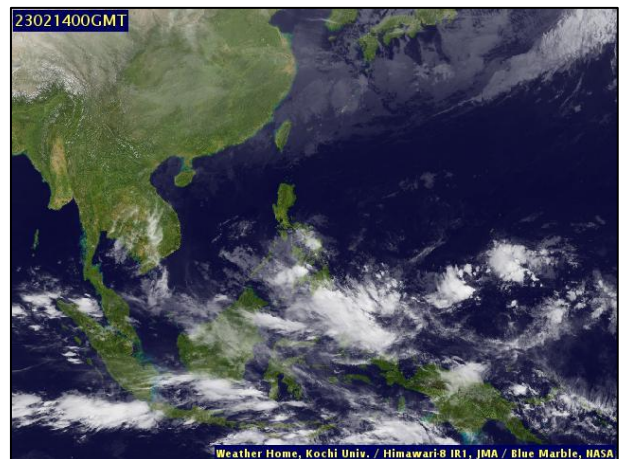
เรียน รมว.ทส. เลขาธิการ รมว.ทส. ที่ปรึกษา รมว.ทส. ปกท.ทส. รอง ปกท.ทส. อทน. อทบ. และหน่วยงานที่เกี่ยวข้อง

**๑. สถานะอากาศ เวลา ๐๕.๐๐ น.** (กรมอุตุนิยมวิทยา)

พยากรณ์อากาศ ๒๔ ชั่วโมงข้างหน้า บริเวณความกดอากาศสูงกำลังค่อนข้างแรงระลอกใหม่จากประเทศจีนได้แผ่ลงมาถึงภาคเหนือและประเทศเวียดนามตอนล่างและประเทศลาวแล้ว คาดว่าจะแผ่ลงมาปกคลุมภาคตะวันออกเฉียงเหนือและทะเลจีนใต้ในวันนี้ (วันที่ ๑๔ ก.พ. ๖๖) และจะแผ่ลงมาปกคลุมประเทศไทยตอนบนและทะเลจีนใต้ในวันพรุ่งนี้ (วันที่ ๑๕ ก.พ. ๖๖) ในขณะที่บริเวณประเทศไทยตอนบนมีอากาศร้อนโดยทั่วไป ลักษณะเช่นนี้ทำให้บริเวณดังกล่าวมีพายุฝนฟ้าคะนอง ลมกระโชกแรง และลูกเห็บตกบางแห่ง รวมถึงอาจมีฟ้าผ่าเกิดขึ้นได้ หลังจากนั้นอุณหภูมิจะลดลง กับมีลมแรง โดยภาคตะวันออกเฉียงเหนืออุณหภูมิจะลดลง ๔ - ๖ องศาเซลเซียส ส่วนบริเวณภาคเหนือ ภาคกลาง รวมทั้งกรุงเทพมหานคร และปริมณฑล และภาคตะวันออก อุณหภูมิจะลดลง ๑ - ๔ องศาเซลเซียส ขอให้ประชาชนบริเวณภาคตะวันออกเฉียงเหนือ ระวังอันตรายจากพายุฝนฟ้าคะนอง ลมกระโชกแรง และลูกเห็บตกบางแห่ง รวมถึงฟ้าผ่าที่อาจจะเกิดขึ้นได้ โดยหลีกเลี่ยงการอยู่ในที่โล่งแจ้ง ใต้ต้นไม้ใหญ่ ป้ายโฆษณา และสิ่งปลูกสร้างที่ไม่แข็งแรง สำหรับเกษตรกรควรเตรียมการป้องกันและระวังความเสียหายที่จะเกิดต่อผลผลิตทางการเกษตรไว้ด้วย และดูแลสุขภาพเนื่องจากสภาพอากาศที่เปลี่ยนแปลงในระยะนี้ ฝุ่นละอองในระยะนี้: ประเทศไทยตอนบนมีแนวโน้มการสะสมฝุ่นละออง/หมอกควันอยู่ในเกณฑ์เล็กน้อยเนื่องจากมีการระบายอากาศดี เว้นแต่ภาคเหนือและภาคตะวันออกเฉียงเหนือที่ฝุ่นละอองยังสะสมอยู่ในเกณฑ์ปานกลางถึงมาก

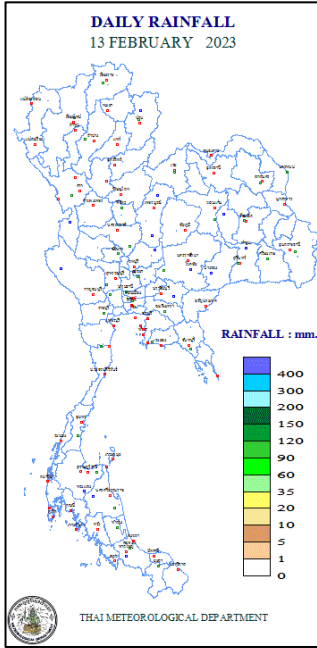


แผนที่อากาศ วันที่ ๑๔ ก.พ. ๒๕๖๖ เวลา ๐๑.๐๐ น.



ภาพถ่ายดาวเทียม วันที่ ๑๔ ก.พ. ๒๕๖๖ เวลา ๐๗.๐๐ น.

๒. ปริมาณฝนสะสม ณ เวลา ๐๗.๐๐น.(เมื่อวาน) - ๐๗.๐๐ น.(วันนี้) (กรมอุตุนิยมวิทยา)



จุดตรวจวัด	ปริมาณฝน (มม.)
จ.ตราด	๑.๗

๓. ปริมาณฝนสะสมของพื้นที่ลาดเชิงเขา ๑๒ ชม. ที่ผ่านมา (กรมทรัพยากรน้ำ)

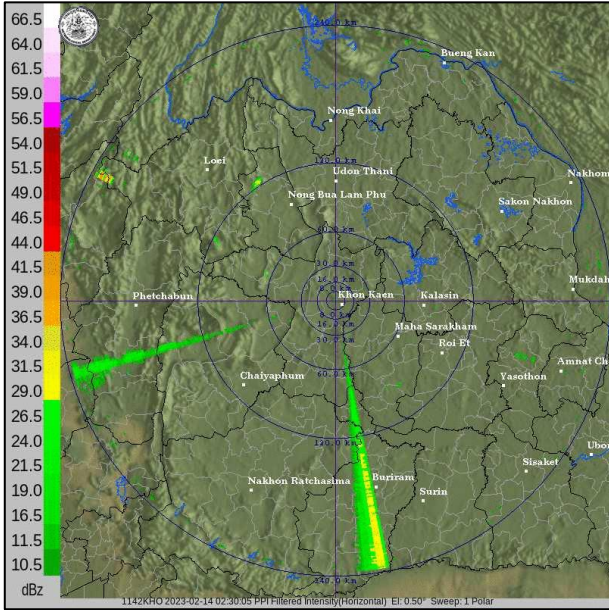
รหัสสถานี	จุดตรวจวัด	ปริมาณฝน (มม./๑๒ ชม.)
STN๐๘๑๔	บ้านบางหอย ต.เขาต่อ อ.ปลายพระยา จ.กระบี่	๑๕.๕
STN๑๗๓๗	บ้านหาดถั่ว ต.ปลายพระยา อ.ปลายพระยา จ.กระบี่	๙.๐
STN๐๗๙๘	บ้านห้วยตาสิ่งห์ ต.บ้านควน อ.หลังสวน จ.ชุมพร	๖.๕
STN๐๘๑๙	บ้านบางกุ่ม ต.กะปง อ.กะปง จ.พังงา	๒.๐
STN๐๕๗๐	บ้านใต้โดน ต.บางสวรรค์ อ.พระแสง จ.สุราษฎร์ธานี	๒.๐
STN๑๕๗๙	บ้านใหม่ไทยถาวร ต.ทัพราช อ.ตาพระยา จ.สระแก้ว	๑.๐
STN๑๕๕๖	บ้านศรีวังมูล ต.บัวสลี อ.แม่ลาว จ.เชียงราย	๐.๕
STN๐๐๔๑	บ้านมะหินหลวง ต.อมก๋อย อ.อมก๋อย จ.เชียงใหม่	๐.๕

๔. ค่าความชื้นในดิน (กรมทรัพยากรน้ำ/คณะกรรมการแม่น้ำโขง)

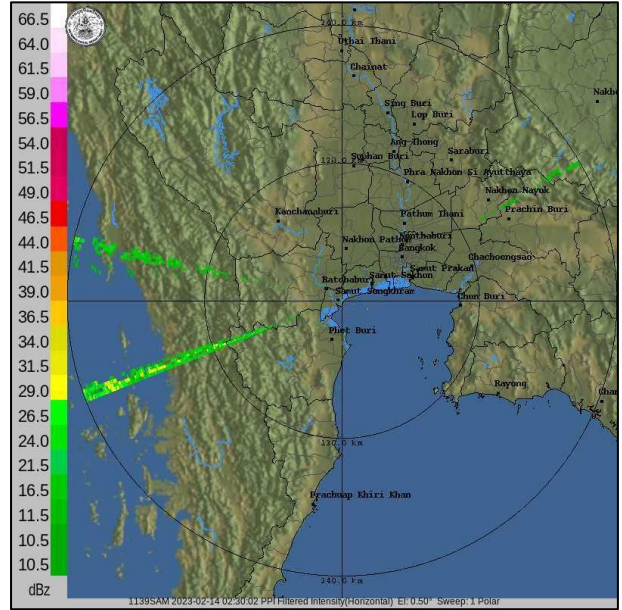
ภูมิภาค	ความชื้นในดิน [-] ๑ ม.ค. ๖๖	ความชื้นในดิน [-] ๒๘ ม.ค. ๖๖	แนวโน้ม
เหนือ	๒๐-๔๐	๐-๒๐	ลดลง
กลาง	๒๐-๔๐	๒๐-๔๐	ทรงตัว
ตะวันออกเฉียงเหนือ	๒๐-๔๐	๐-๒๐	ลดลง
ตะวันออก	๒๐-๔๐	๒๐-๔๐	ทรงตัว
ตะวันตก	๒๐-๔๐	๐-๒๐	ลดลง
ใต้	๖๐-๘๐	๔๐-๖๐	ลดลง

หมายเหตุ : ความชื้นในดิน ๐ หมายถึง ดินที่แห้งสนิท และ ๑๐๐ หมายถึง ดินที่อิ่มน้ำ

**๕. เรดาร์ตรวจอากาศ ณ วันที่ ๑๔ กุมภาพันธ์ ๒๕๖๖ (กรมอุตุนิยมวิทยา)**



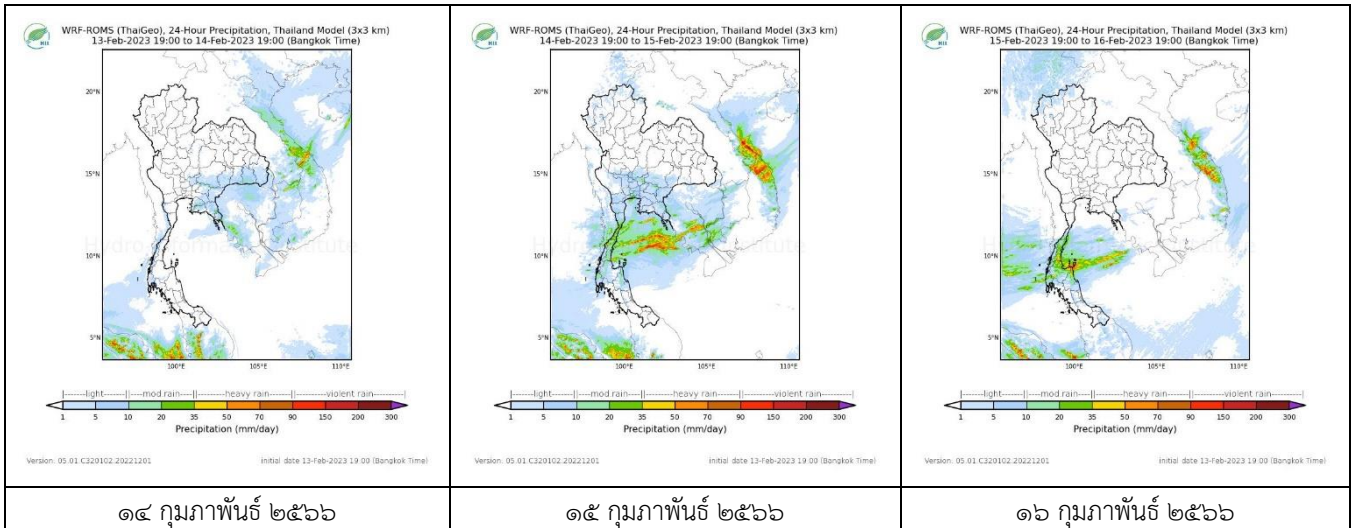
สถานีขอนแก่น เวลา ๐๙.๓๐ น.



สถานีสมุทรสงคราม เวลา ๐๙.๓๐ น.

จากเรดาร์ตรวจอากาศพบกลุ่มเมฆฝนบริเวณภาคตะวันออกเฉียงเหนือ และภาคใต้ ของประเทศไทย

**๖. แผนภาพคาดการณ์ฝนล่วงหน้า ๓ วัน (สถาบันสารสนเทศทรัพยากรน้ำ (องค์การมหาชน))**



๑๔ กุมภาพันธ์ ๒๕๖๖

๑๕ กุมภาพันธ์ ๒๕๖๖

๑๖ กุมภาพันธ์ ๒๕๖๖

**๗. สถานการณ์น้ำในแหล่งเก็บกักน้ำ ณ วันที่ ๑๓ กุมภาพันธ์ ๒๕๖๖ (กรมชลประทาน กรมทรัพยากรน้ำ และสทช.)**

๗.๑ ปริมาณน้ำในอ่างฯ ๕๑,๙๑๓ ล้าน ลบ.ม. คิดเป็นร้อยละ ๗๓ (ปริมาณน้ำใช้การได้ ๒๘,๓๗๖ ล้าน ลบ.ม. คิดเป็นร้อยละ ๖๐) ปริมาณน้ำในอ่างฯ เทียบกับปี ๒๕๖๕ (๔๙,๓๓๓ ล้าน ลบ.ม. คิดเป็นร้อยละ ๗๐) มากกว่าปี ๒๕๖๕ จำนวน ๒,๕๘๐ ล้าน ลบ.ม. ปริมาณน้ำไหลลงอ่างฯ จำนวน ๒๗.๗๕ ลบ.ม. ปริมาณน้ำระบาย จำนวน ๑๓๗.๒๙ ล้าน ลบ.ม. สามารถรับน้ำได้อีก ๑๙,๐๑๔ ล้าน ลบ.ม.

อ่างเก็บน้ำ	ความจุที่ รณก. (ล้าน ลบ.ม.)	ปริมาณ น้ำในอ่าง		ปริมาณ น้ำใช้การได้		ปริมาณ น้ำไหลลงอ่าง		ปริมาณ น้ำระบาย		ปริมาณ น้ำรับได้ อีก (ล้าน ม.๓) <small>(ความจุที่รับ- ปริมาณน้ำ ปัจจุบัน)</small>
		ปริมาณ (ล้าน ม.๓)	% น้ำ เก็บ กัก	ปริมาณ (ล้าน ม.๓)	% น้ำใช้ การ	วันนี้ (ล้าน ม.๓)	เมื่อวาน (ล้าน ม.๓)	วันนี้ (ล้าน ม.๓)	เมื่อวาน (ล้าน ม.๓)	
๑.ภูมิพล	๑๓,๔๖๒	๑๐,๕๘๑	๗๙	๖,๗๘๑	๗๐	๑.๒๖	๑.๖๔	๓๓.๐๐	๓๓.๐๐	๒,๘๘๑
๒.สิริกิติ์	๙,๕๑๐	๕,๗๑๗	๖๐	๒,๘๖๗	๔๓	๓.๘๐	๓.๗๗	๑๗.๐๑	๑๗.๐๐	๓,๗๙๓
๓.จุฬารัตน์	๑๖๔	๑๒๓	๗๕	๘๖	๖๘	๐.๐๙	๐.๑๔	๐.๕๒	๐.๕๒	๔๑
๔.อุบลรัตน์	๒,๔๓๑	๑,๓๖๙	๕๖	๗๘๘	๔๓	๐.๐๐	๐.๐๐	๑๔.๙๙	๑๕.๐๕	๑,๐๖๒

๕.ลำปาง	๑,๙๘๐	๑,๔๒๘	๗๒	๑,๓๒๘	๗๑	๐.๐๐	๐.๐๐	๖.๐๔	๖.๐๕	๕๕๒
๖.สุรินทร์	๑,๙๖๖	๑,๔๒๓	๗๒	๕๙๒	๕๒	๐.๐๐	๐.๐๐	๑.๕๑	๑.๕๗	๕๔๓
๗.ป่าสักชลสิทธิ์	๙๖๐	๖๑๔	๖๔	๖๑๑	๖๔	๐.๗๗	๐.๐๐	๔.๓๔	๔.๓๓	๓๔๖
๘.ศรีนครินทร์	๑๗,๗๔๕	๑๕,๓๕๐	๘๗	๕,๐๘๕	๖๘	๗.๕๐	๔.๓๙	๑๗.๙๗	๑๘.๐๖	๒,๓๙๕
๙.วชิราลงกรณ์	๘,๘๖๐	๕,๔๙๑	๖๒	๒,๔๗๙	๔๒	๒.๓๔	๐.๐๐	๑๐.๐๘	๑๐.๑๔	๓,๓๖๙
๑๐.ขุนด่านปราการชล	๒๒๔	๑๓๔	๖๐	๑๒๙	๕๙	๐.๐๑	๐.๐๑	๑.๗๓	๑.๖๒	๙๐
๑๑.รัชชประภา	๕,๖๓๙	๓,๖๓๔	๖๔	๒,๒๘๓	๕๓	๒.๓๔	๑.๒๒	๓.๒๔	๔.๘๘	๒,๐๐๕
๑๒.บางยาง	๑,๔๕๔	๑,๓๒๓	๙๑	๑,๐๔๗	๘๙	๖.๒๓	๖.๒๐	๖.๐๕	๖.๐๒	๑๓๑

๗.๒ อ่างเก็บน้ำขนาดกลาง ๔๓๕ แห่ง มีปริมาณน้ำ ๔,๑๑๓ ล้าน ลบ.ม. (๗๖%) ปริมาณน้ำใช้การ ๓,๗๐๘ ล้าน ลบ.ม. (๗๔%)

๗.๓ แหล่งน้ำในพื้นที่นอกเขตชลประทาน ๑๐๒,๐๙๙ แห่ง มีปริมาณน้ำรวม ๖,๔๕๕ ล้าน ลบ.ม. (๗๖%)

๗.๔ แหล่งน้ำขนาดเล็กนอกเขตชลประทาน ๑๓๘ แห่ง ตรวจวัดโดยกรมทรัพยากรน้ำ เริ่มต้นฤดูแล้ง มีปริมาณน้ำ ๒๖๐.๑๐ ล้าน ลบ.ม. (๙๕%) ปริมาณน้ำปัจจุบัน ๒๑๕.๗๐ ล้าน ลบ.ม. (๗๙%)

ภูมิภาค	จำนวน (แห่ง)	ปริมาณรวม (ล้าน ลบ.ม.)	ปริมาณน้ำ (ล้าน ลบ.ม.)							
			เดือน						ปัจจุบัน	
			ส.ค. ๖๕	ก.ย. ๖๕	ต.ค. ๖๕	พ.ย. ๖๕	ธ.ค. ๖๕	ม.ค. ๖๖	๘ ก.พ. ๖๖	ร้อยละ
เหนือ	๑๗,๒๔๙	๙๙๒	๗๖๔.๙๖	๗๙๘.๔๐	๙๕๗.๕๕	๙๔๐.๕๖	๙๓๐.๐๓	๙๐๘.๖๙	๘๑๓.๖๓	๘๒
ตะวันออกเฉียงเหนือ	๕๔,๕๔๗	๔,๓๘๒	๓,๔๕๕.๒๑	๓,๕๐๓.๕๒	๔,๔๔๑.๕๕	๓,๙๘๕.๘๕	๓,๗๕๙.๗๙	๓,๖๑๐.๑๑	๓,๒๐๓.๗๖	๗๓
กลาง	๑๖,๓๖๗	๑,๕๗๔	๑,๐๙๔.๓๕	๑,๐๘๓.๗๑	๑,๔๖๘.๓๓	๑,๕๒๕.๘๓	๑,๔๓๔.๒๒	๑,๔๐๒.๐๔	๑,๒๒๑.๕๙	๗๘
ตะวันออก	๗,๘๐๔	๙๙๒	๗๗๓.๙๙	๗๔๕.๒๑	๙๖๑.๓๙	๙๙๘.๔๒	๙๔๔.๓๐	๙๐๙.๑๒	๗๗๙.๗๓	๗๙
ตะวันตก	๒,๕๐๖	๑๙๒	๑๑๖.๔๐	๑๑๔.๘๐	๑๑๗.๒๑	๑๖๘.๐๑	๑๗๑.๑๐	๑๖๘.๐๒	๑๔๖.๐๗	๗๖
ใต้	๓,๖๒๖	๓๓๘	๒๒๖.๓๑	๒๑๙.๑๑	๒๐๗.๕๘	๒๐๐.๘๓	๒๙๖.๒๐	๒๙๔.๖๕	๒๙๐.๕๘	๘๖
รวม	๑๐๒,๐๙๙.๐๐	๘,๔๗๐	๖,๔๓๑.๒๒	๖,๔๖๔.๗๖	๘,๑๕๓.๖๑	๗,๘๒๙.๕๐	๗,๕๓๕.๖๔	๗,๒๙๒.๖๔	๖,๔๕๕.๓๖	๗๖

๘. สถานการณ์น้ำในประเทศ ณ วันที่ ๑๑ - ๑๔ กุมภาพันธ์ ๒๕๖๖ (กรมชลประทาน)

สถานี	แม่น้ำ	อำเภอ	จังหวัด	ระดับตลิ่ง (ม. รทก.)	ระดับน้ำ (ม.รทก.)				แนวโน้ม	เปรียบเทียบระดับตลิ่ง
					เสาร์	อาทิตย์	จันทร์	อังคาร		
					๑๑ ก.พ.	๑๒ ก.พ.	๑๓ ก.พ.	๑๔ ก.พ.		
P.๑	ปิง	เมือง	เชียงใหม่	๓.๗๐	๑.๓๖	๑.๑๔	๑.๓๘	๑.๔๔	เพิ่มขึ้น	- ๒.๒๖
W.๑C	วัง	เมือง	ลำปาง	๕.๒๐	๑.๐๒	๑.๑๓	๑.๑๔	๑.๑๔	ทรงตัว	- ๔.๐๖
Y.๑๖	ยม	บางระกำ	พิษณุโลก	๗.๓๐	๒.๕๔	๒.๕๗	๒.๕๑	๒.๕๐	ลดลง	- ๔.๘๐
N.๗A	น่าน	เมือง	พิจิตร	๙.๘๗	๒.๒๔	๒.๐๙	๒.๐๓	๑.๙๕	ลดลง	- ๗.๙๒
C.๒	เจ้าพระยา	เมือง	นครสวรรค์	๒๕.๗๐	๑๘.๐๘	๑๘.๐๗	๑๘.๐๘	๑๘.๑๓	เพิ่มขึ้น	- ๘.๐๗
C.๑๓	เจ้าพระยา	สรรพยา	ชัยนาท	๑๖.๓๔	๕.๔๑	๕.๔๑	๕.๔๑	๕.๔๑	ทรงตัว	- ๑๐.๙๓
M.๖A	มูล	สตึก	บุรีรัมย์	๗.๙๕	๐.๒๑	๐.๒๒	๐.๓๑	๐.๓๒	เพิ่มขึ้น	- ๗.๖๓
M.๑๙๑	ลำตะคอง	เมือง	นครราชสีมา	๓.๕๐	๑.๒๖	๑.๓๑	๑.๒๕	๑.๐๑	ลดลง	- ๒.๔๙
M.๗	มูล	เมือง	อุบลราชธานี	๗.๐๐	๒.๒๘	๒.๓๒	๒.๓๒	๒.๒๔	ลดลง	- ๔.๗๖
M.๖๙	ลำเซบก	ตระการพืชผล	อุบลราชธานี	๗.๓๐	๕.๒๒	๕.๒๐	๕.๑๖	๕.๑๔	ลดลง	- ๒.๑๖
X.๖๔	คลองท่าแซะ	ท่าแซะ	ชุมพร	๑๗.๑๓	๗.๗๕	๗.๗๕	๗.๗๕	๗.๗๕	ทรงตัว	- ๙.๓๘
X.๑๔๙	คลองกลาย	นบพิตำ	นครศรีธรรมราช	๓๓.๙๖	๒๗.๓๖	๒๗.๓๕	๒๗.๓๔	๒๗.๓๓	ลดลง	- ๖.๖๓
X.๒๗๔	แม่น้ำโก-ลก	แว้ง	นราธิวาส	๒๓.๕๐	๑๙.๐๙	๑๘.๙๔	๑๘.๘๕	๑๘.๗๔	ลดลง	- ๔.๗๖
X.๓๗A	แม่น้ำตาปี	พระแสง	สุราษฎร์ธานี	๑๑.๗๐	๕.๑๒	๕.๐๘	๕.๐๔	๕.๐๐	ลดลง	- ๖.๗๐

\*\*\* ยังไม่ได้รับรายงาน

#### ๙. สถานการณ์น้ำในพื้นที่ลุ่มน้ำโขง ณ วันที่ ๑๔ กุมภาพันธ์ ๒๕๖๖ (คณะกรรมการแม่โขง)

สถานี	ระดับ อ้างอิง (ม.รทก.)	ระดับ ตลิ่ง (ม.)	ระดับน้ำ (ม.)					เปรียบเทียบ ระดับ ตลิ่ง (ม.)	ผลต่างของระดับน้ำ (ม.)		แนวโน้ม
			๑๐ ก.พ.	๑๑ ก.พ.	๑๒ ก.พ.	๑๓ ก.พ.	๑๔ ก.พ.		๓ วัน ย้อนหลัง	๕ วัน ย้อนหลัง	
อ.เชียงแสน จ.เชียงราย	๓๕๗.๑๑๐	๑๒.๘๐	๑.๙๖	๒.๐๙	๒.๑๘	๒.๒๐	๒.๑๘	-๑๐.๖๒	๐.๐๐	๐.๒๒	ลดลง
อ.เชียงคาน จ.เลย	๑๙๔.๑๑๘	๑๖.๐๐	๓.๘๐	๓.๗๖	๓.๙๕	๔.๒๐	๔.๒๐	-๑๑.๘	๐.๒๕	๐.๔๐	ทรงตัว
อ.เมือง จ.หนองคาย	๑๕๓.๖๔๘	๑๒.๒๐	๑.๑๘	๑.๑๔	๑.๐๖	๑.๑๒	๑.๒๔	-๑๐.๙๖	๐.๑๘	๐.๐๖	เพิ่มขึ้น
อ.เมือง จ.นครพนม	๑๓๒.๖๘๐	๑๒.๐๐	๑.๒๙	๑.๓๒	๑.๓๒	๑.๒๗	๑.๑๗	-๑๐.๘๓	-๐.๑๕	-๐.๑๒	ลดลง
อ.เมือง จ.มุกดาหาร	๑๒๔.๒๑๙	๑๒.๕๐	๑.๖๕	๑.๗๐	๑.๗๑	๑.๗๐	๑.๖๕	-๑๐.๘๕	-๐.๐๖	๐.๐๐	ลดลง
อ.โขงเจียม จ.อุบลราชธานี	๘๙.๐๓๐	๑๔.๕๐	๒.๐๕	๒.๑๐	๒.๑๔	๒.๑๘	๒.๑๖	-๑๒.๓๔	๐.๐๒	๐.๑๑	ลดลง

\*\*\*ไม่มีสถานการณ์

#### ๑๐. สถานการณ์เตือนภัย Early Warning ณ วันที่ ๑๔ กุมภาพันธ์ ๒๕๖๖ (กรมทรัพยากรน้ำ)

การแจ้งเตือน	สถานี	การแจ้งเตือน	ช่วงเวลา
เตือนสีแดง (อพยพ)	-	-	-
เตือนสีเหลือง (เตือนภัย)	-	-	-
เตือนสีเขียว (เฝ้าระวัง)	-	-	-

\*\*\*ไม่มีสถานการณ์

#### ๑๑. พื้นที่ติดตามและเฝ้าระวังสถานการณ์ธรณีพิบัติภัย ณ วันที่ ๑๔ กุมภาพันธ์ ๒๕๖๖ (กรมทรัพยากรธรณี)

เนื่องจากในพื้นที่เสี่ยงดินถล่มมีปริมาณน้ำฝนไม่ถึงเกณฑ์การเฝ้าระวัง ประกอบกับไม่มีพื้นที่คาดการณ์ปริมาณน้ำฝนที่อาจก่อให้เกิดดินถล่มล่วงหน้า จึงไม่มีพื้นที่ติดตามสถานการณ์ธรณีพิบัติภัยดินถล่มและน้ำป่าไหลหลาก

#### ๑๒. เหตุการณ์วิกฤตน้ำปัจจุบัน ณ วันที่ ๑๔ กุมภาพันธ์ ๒๕๖๖ [เวลา ๑๕.๐๐ น. (เมื่อวาน) - ๐๘.๐๐ น. (วันนี้)]

ไม่มีสถานการณ์

#### ๑๓. สถานการณ์ภาวะน้ำท่วม และสถานการณ์ฝนแล้ง/ฝนทิ้งช่วง ณ วันที่ ๑๔ กุมภาพันธ์ ๒๕๖๖ (ปก.)

ไม่มีสถานการณ์

#### ๑๔. ลักษณะอากาศ ๗ วันข้างหน้า (ระหว่างวันที่ ๑๓ - ๑๙ กุมภาพันธ์ ๒๕๖๖)

ในช่วงวันที่ ๑๔ - ๑๗ ก.พ. ๖๖ บริเวณความกดอากาศสูงหรือมวลอากาศเย็นกำลังค่อนข้างแรงระลอกใหม่จากประเทศจีนจะแผ่ลงมาปกคลุมประเทศไทยตอนบนและทะเลจีนใต้ ประกอบกับลมตะวันออกเฉียงใต้ที่พัดนำความชื้นจากทะเลจีนใต้และอ่าวไทยเข้ามาปกคลุมภาคตะวันออกเฉียงเหนือตอนล่าง ภาคกลางตอนล่าง รวมทั้งกรุงเทพมหานครและปริมณฑล และภาคตะวันออกจะมีกำลังแรงขึ้น ในขณะที่ประเทศไทยตอนบนมีอากาศร้อน ในขณะที่ในช่วงวันที่ ๑๖ - ๑๙ ก.พ. ๖๖ คลื่นกระแสลมฝ่ายตะวันตกจะเคลื่อนผ่านภาคเหนือและภาคตะวันออกเฉียงเหนือตอนบน ทำให้ในช่วงวันที่ ๑๔ - ๑๙ ก.พ. ๖๖ บริเวณประเทศไทยตอนบนมีพายุฝนฟ้าคะนองเกิดขึ้นในระยะแรก โดยมีฝนฟ้าคะนอง ลมกระโชกแรง และลูกเห็บตกบางแห่ง หลังจากนั้นอุณหภูมิจะลดลงกับมีลมแรง โดยภาคตะวันออกเฉียงเหนืออุณหภูมิจะลดลง ๔ - ๖ องศาเซลเซียส ส่วนบริเวณภาคเหนือ ภาคกลาง รวมทั้งกรุงเทพมหานครและปริมณฑล และภาคตะวันออก อุณหภูมิจะลดลง ๑ - ๔ องศาเซลเซียส สำหรับในช่วงวันที่ ๑๓ - ๑๔ ก.พ. ๖๖ ลมตะวันออกเฉียงใต้ที่พัดปกคลุมอ่าวไทย ภาคใต้ และทะเลอันดามันจะมีกำลังอ่อน ทำให้ภาคใต้มีฝนน้อย ส่วนในช่วงวันที่ ๑๕ - ๑๙ ก.พ. ๖๖ ลมตะวันออกเฉียงใต้ที่พัดปกคลุมอ่าวไทย ภาคใต้ และทะเลอันดามันจะมีกำลังแรงขึ้น ทำให้ภาคใต้มีฝนเพิ่มขึ้น ส่วนคลื่นลมบริเวณอ่าวไทยและทะเลอันดามันจะมีกำลังแรงขึ้น โดยอ่าวไทยมีคลื่นสูงประมาณ ๒ เมตร บริเวณที่มีฝนฟ้าคะนองคลื่นสูง ๒ - ๓ เมตร

## ๑๕. ความช่วยเหลือภัยแล้งสะสมของกรมทรัพยากรน้ำ

ความช่วยเหลือในพื้นที่ประสบปัญหาอุทกภัย ตั้งแต่วันที่ ๑ ตุลาคม ๒๕๖๕ - ๗ กุมภาพันธ์ ๒๕๖๖

หน่วยงาน	จังหวัด	ปริมาณการ สูบน้ำ (ลบ.ม.)	ปริมาณการ แจกจ่ายน้ำ สะอาด (ลิตร)	น้ำดื่ม บรรจุ ขวด (ขวด)	ประโยชน์ที่ได้รับ			
					อุปโภค-บริโภค		พื้นที่เกษตร (ไร่)	
					ครัวเรือน	ประชากร	ไม้ผล	นาข้าว
สทน.๑	ลำปาง	-	๗๓๕,๖๙๒	๑,๔๐๐	๑๖๗,๕๗๘	๔๔๖,๔๕๒	-	-
	เชียงใหม่	-	๗๐,๗๔๗	-	๒๑,๒๐๑	๘๗,๖๗๕	-	-
	แม่ฮ่องสอน	-	๔๘,๕๙๙	-	๙,๒๔๘	๖๐,๙๘๖	-	-
	เชียงราย	-	๑๕๕,๙๔๐	๕,๐๐๐	๕๖,๔๗๑	๑๗๔,๔๗๗	-	-
	กำแพงเพชร	-	๔๙,๔๕๕	-	๔๔,๑๒๕	๑๗๙,๓๑๐	-	-
สทน.๒	นครสวรรค์	๓๓๔,๘๐๐	๗๒,๐๐๐	-	๔๔๕	๑,๕๖๐	-	-
	อุทัยธานี	-	-	๑,๒๐๐	๑๕๐	๖๐๐	-	-
สทน.๓	อุดรธานี	๑,๘๘๑,๕๐๐	๓๐,๐๐๐	-	๔๘๑	๑,๙๗๒	-	๑,๒๗๐
	สกลนคร	๑,๐๙๔,๔๐๐	-	-	-	๓๓๗	๖,๗๘๓	-
สทน.๔	ขอนแก่น	๖๑,๐๐๐	-	๘๐๐	๘๖๔	๒,๓๘๗	-	-
สทน.๕	นครราชสีมา	๙๖,๙๙๐	๑๘,๐๐๐	-	๘๔๗	๒,๓๓๗	-	-
สทน.๖	จันทบุรี	๑,๓๕๐,๐๐๐	-	-	๑,๗๐๐	๓,๕๐๐	๕,๕๐๐	-
	ปราจีนบุรี	๕๖๐,๐๐๐	-	-	๖๐๐	๙๐๐	-	๑,๒๐๐
สทน.๗	ราชบุรี	๔,๓๒๐	-	-	๘๐๐	๓,๒๐๐	-	-
สทน.๘	พิษณุโลก	๓๔,๐๘๐	-	๘๑๐	๙๖	๑,๒๙๘	-	-
	อุดรดิตถ์	๒๕๒,๗๒๐	๗๖,๒๐๐	-	๖๕๔	๒,๑๔๓	-	-
	น่าน	-	๑๗,๔๐๐	-	-	๙๕	-	-
	แพร่	๒๗๔,๕๖๐	-	-	๔๗๐	๑,๗๐๐	-	๑,๐๐๐
	สุโขทัย	-	-	๗๒	-	๗๒	-	-
สทน.๑๑	อำนาจเจริญ	๒๕,๖๐๐	-	-	๒๘๙	๑,๐๘๘	๒๐	-
	<b>๒๐ จังหวัด</b>	<b>๕,๙๖๙,๖๗๐</b>	<b>๑,๒๗๔,๐๓๓</b>	<b>๙,๒๘๒</b>	<b>๓๐๖,๐๑๙</b>	<b>๙๗๒,๐๘๙</b>	<b>๑๒,๓๐๓</b>	<b>๓,๔๗๐</b>

จึงเรียนมาเพื่อโปรดทราบ

นายภาตล ถาวรฤชรัตน์  
อธิบดีกรมทรัพยากรน้ำ  
ประธานคณะทำงานศูนย์ปฏิบัติการ  
ทรัพยากรธรรมชาติและสิ่งแวดล้อม (ด้านทรัพยากรน้ำ)