

รายงานสถานการณ์น้ำลุ่มน้ำยมและน่าน

วันที่ 14 กุมภาพันธ์ 2566

1) สภาพภูมิอากาศ

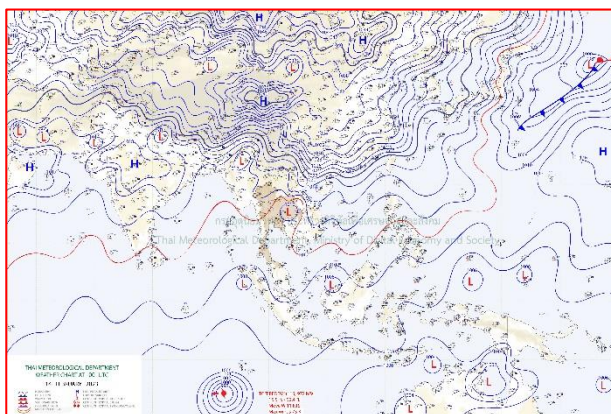
ลักษณะอากาศทั่วไป (ที่มา: กรมอุตุนิยมวิทยา)

พยากรณ์อากาศ 24 ชั่วโมงข้างหน้า บริเวณความกดอากาศสูงกำลังค่อนข้างแรงจากประเทศจีนได้แผ่ลงมาปกคลุมภาคตะวันออกเฉียงเหนือตอนบนแล้ว คาดว่าจะแผ่ลงมาปกคลุมบริเวณอื่นๆ ในระยะถัดไป ในขณะที่บริเวณประเทศไทยตอนบนมีอากาศร้อนโดยทั่วไป ลักษณะเช่นนี้ทำให้ประเทศไทยมีพายุฝนฟ้าคะนอง ลมกระโชกแรง และลูกเห็บตกบางแห่ง รวมถึงอาจมีฟ้าผ่าเกิดขึ้นได้ หลังจากนั้นอุณหภูมิจะลดลง กับมีลมแรง โดยภาคตะวันออกเฉียงเหนืออุณหภูมิจะลดลง 3 – 5 องศาเซลเซียส ส่วนภาคตะวันออก อุณหภูมิจะลดลง 1 – 2 องศาเซลเซียส ขอให้ประชาชนบริเวณภาคตะวันออกเฉียงเหนือระวังอันตรายจากพายุฝนฟ้าคะนอง ลมกระโชกแรง และลูกเห็บตกบางแห่ง รวมถึงฟ้าผ่าที่อาจจะเกิดขึ้นได้ โดยหลีกเลี่ยงการอยู่ในที่โล่งแจ้ง ใต้ต้นไม้ใหญ่ ป้ายโฆษณา และสิ่งปลูกสร้างที่ไม่แข็งแรง สำหรับเกษตรกรควรเตรียมการป้องกันและระวังความเสียหายที่จะเกิดต่อผลผลิตทางการเกษตรไว้ด้วย และดูแลสุขภาพเนื่องจากสภาพอากาศที่เปลี่ยนแปลง ในระยะนี้ ฝุ่นละอองในระยะนี้: ภาคเหนือและภาคตะวันออกเฉียงเหนือมีการสะสมฝุ่นละออง/หมอกควันอยู่ในเกณฑ์ปานกลางถึงมากเนื่องจากมีการระบายอากาศไม่ดี ส่วนภาคอื่นๆ มีฝุ่นละอองสะสมอยู่ในเกณฑ์เล็กน้อยถึงปานกลาง

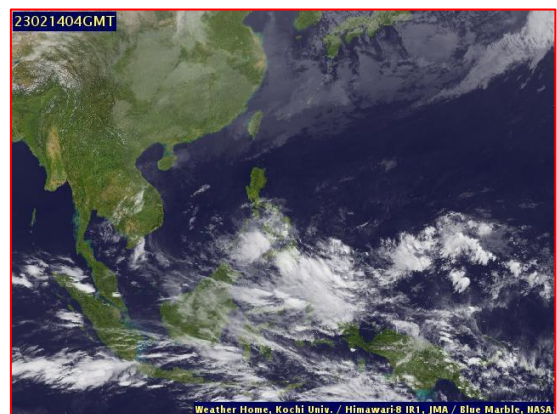
สภาพอากาศภาคเหนือ อากาศเย็นถึงหนาวกับมีหมอกในตอนเช้า โดยมีอากาศร้อนกับมีฟ้าหลัวในตอนกลางวัน อุณหภูมิต่ำสุด 14-20 องศาเซลเซียส อุณหภูมิสูงสุด 33-37 องศาเซลเซียส บริเวณยอดดอยอากาศหนาวถึงหนาวจัด อุณหภูมิต่ำสุด 5-14 องศาเซลเซียส ลมตะวันตกเฉียงใต้ ความเร็ว 10-15 กม./ชม.

ผลคาดการณ์ปริมาณน้ำฝนล่วงหน้า 1-7 วัน ภาคเหนือ

ในช่วงวันที่ 14 ก.พ. 66 และ 18 - 20 ก.พ. 66 อากาศเย็นถึงหนาวในตอนเช้า โดยมีอากาศร้อนกับมีฟ้าหลัวในตอนกลางวัน อุณหภูมิต่ำสุด 11 – 22 องศาเซลเซียส อุณหภูมิสูงสุด 33 – 38 องศาเซลเซียส ส่วนในช่วงวันที่ 15 – 17 ก.พ. 66 มีพายุฝนฟ้าคะนองร้อยละ 30 - 60 ของพื้นที่ กับมีลมกระโชกแรง และลูกเห็บตกบางแห่ง อุณหภูมิต่ำสุด 16 – 24 องศาเซลเซียส อุณหภูมิสูงสุด 31 – 35 องศาเซลเซียส บริเวณยอดดอยอากาศหนาวถึงหนาวจัด อุณหภูมิต่ำสุด 5 – 13 องศาเซลเซียส ลมตะวันตกเฉียงใต้ ความเร็ว 10 – 20 กม./ชม.



แผนที่อากาศ วันที่ 14 ก.พ. 2566 เวลา 07.00 น.



ภาพถ่ายจากดาวเทียม วันที่ 14 ก.พ. 2566

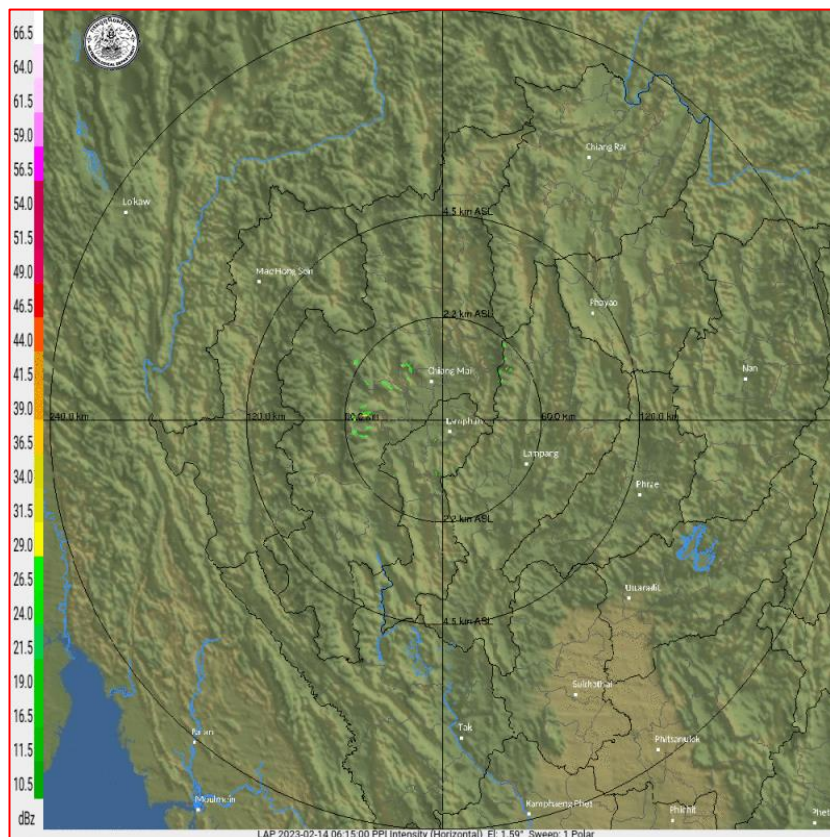
2) สถานการณ์ฝน

จากข้อมูลสถานการณ์ฝนในพื้นที่ลุ่มน้ำยมและน่านของวันที่ 13 กุมภาพันธ์ 2566 จากกรมทรัพยากรน้ำ กรมอุตุนิยมวิทยา กรมชลประทาน และสถาบันสารสนเทศทรัพยากรน้ำ (องค์การมหาชน) พบว่าไม่มีปริมาณฝนในพื้นที่ลุ่มน้ำยมและน่าน

ข้อมูลสถานการณ์ฝนในพื้นที่ลุ่มน้ำยมและน่าน ณ วันที่ 13 มกราคม 2566 เวลา 07.00 น.

ลุ่มน้ำ	จังหวัด*	ปริมาณฝน 24 ชม.(มม.)
ยม	แพร่	ไม่มีฝน
	สุโขทัย	ไม่มีฝน
น่าน	น่าน	ไม่มีฝน
	อุตรดิตถ์	ไม่มีฝน
	พิษณุโลก	ไม่มีฝน
	พิจิตร (สภช.)	ไม่มีฝน

หมายเหตุ “ - ” คือ ยังไม่ได้รับรายงาน, *จังหวัดมีพื้นที่ลุ่มน้ำมากกว่าร้อยละ 50 ขึ้นไป

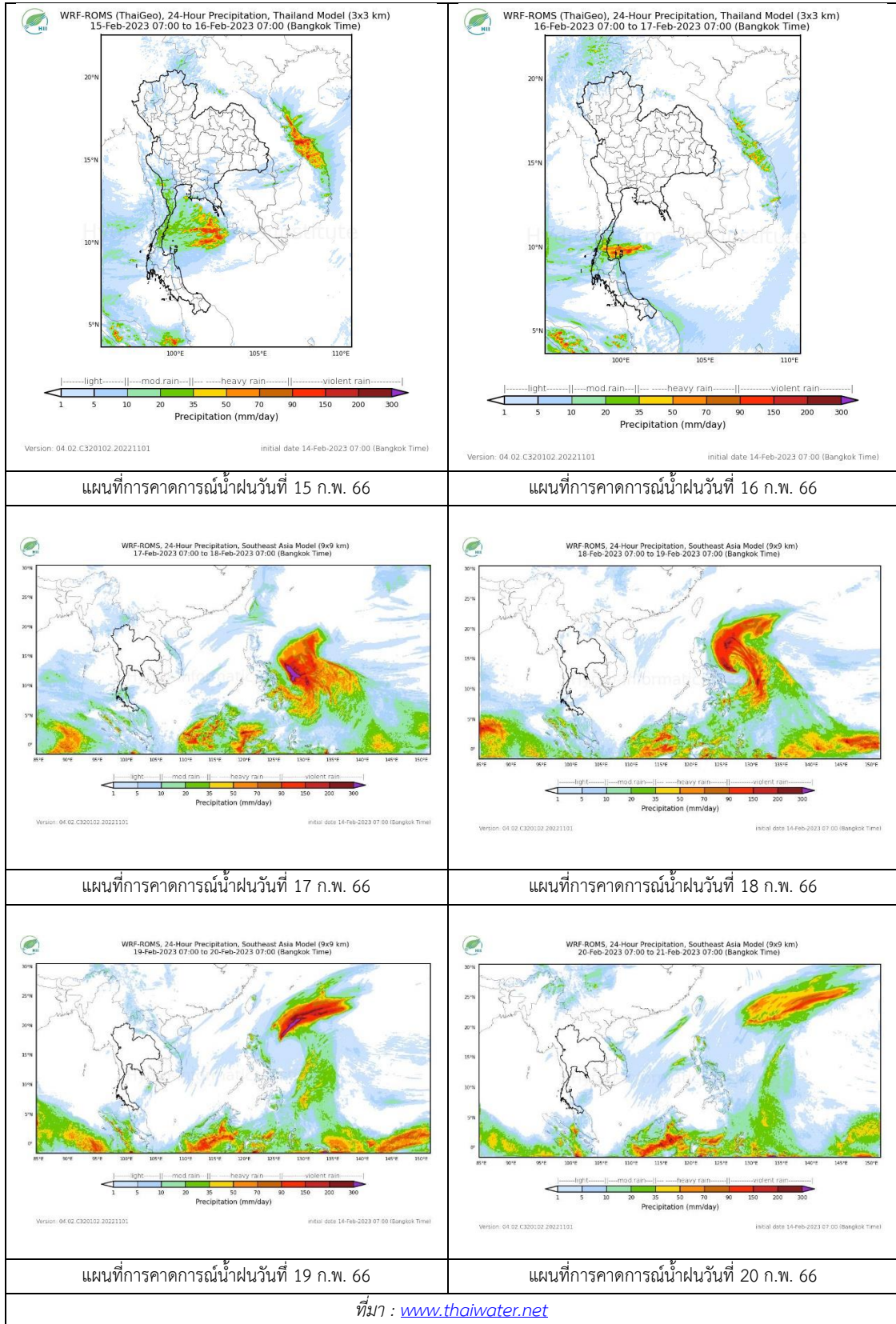


ภาพเรดาร์ตรวจอากาศ “ลำพูน”

ณ วันที่ 14 กุมภาพันธ์ 2566 เวลา 13.00 น.

(ที่มา : กรมอุตุนิยมวิทยา <https://weather.tmd.go.th/phs.php>)

สถานการณ์น้ำฝน (แผนภาพคาดการณ์ฝนล่วงหน้าความละเอียดสูง WRF-ROMS Model)



3) ข้อมูลปริมาณน้ำในลำน้ำ

สถานการณ์น้ำท่า (9 – 13 ก.พ. 2566 ที่มา : กรมชลประทาน)

สถานี	แม่น้ำ	อำเภอ	จังหวัด	ระดับ	ศุกร์	เสาร์	อาทิตย์	จันทร์	อังคาร	แนวโน้ม (เพิ่ม/ ลด)
				ตลิ่ง						
Y.14A	ยม	ศรีสัช นาลัย	สุโขทัย	11.30	0.76	0.75	0.76	0.75	0.77	เพิ่มขึ้น
					0.89	0.87	0.89	0.87	0.90	
Y.16	ยม	บาง ระกำ	พิษณุโลก	7.30	2.57	2.54	2.57	2.51	2.50	ลดลง
				207.00	***	***	***	***	***	
Y.5	ยม	โพทะเล	พิจิตร	8.10	1.80	1.82	1.84	1.79	1.81	เพิ่มขึ้น
				464.00	***	***	***	***	***	
N.60	น่าน	ตรอน	อุตรดิตถ์	8.00	1.08	1.37	1.10	1.16	1.43	เพิ่มขึ้น
				1990.00	200.00	222.80	201.50	206.10	227.80	
N.27A	น่าน	พรหม พิราม	พิษณุโลก	8.64	1.01	0.82	0.96	0.79	0.90	เพิ่มขึ้น
				1056.00	112.20	96.99	108.90	93.06	105.00	
N.7A	น่าน	บางมูล นาก	พิจิตร	10.37	2.12	2.24	2.09	2.03	1.95	ลดลง
				1365.00	161.80	169.70	159.90	156.10	151.20	

*** ยังไม่ได้รับรายงาน

4) สรุป

รายงานสถานการณ์น้ำลุ่มน้ำยมและน่านวันที่ 14 กุมภาพันธ์ 2566

- สถานการณ์น้ำในลุ่มน้ำยมอยู่ในภาวะปกติ ระดับน้ำในลำน้ำส่วนใหญ่มีแนวโน้มเพิ่มขึ้น
- สถานการณ์น้ำในลุ่มน้ำน่านอยู่ในภาวะปกติ ระดับน้ำในลำน้ำส่วนใหญ่มีแนวโน้มเพิ่มขึ้น

5) ภาพ CCTV ลุ่มน้ำยมและน่าน



สะพานพระแม่ย่า
ต.ธานี อ.เมือง จ.สุโขทัย



สะพานท่าเสา
ต.ท่าเสา อ.เมือง จ.อุตรดิตถ์



สะพานบ้านโพทะเล
ต.โพทะเล อ.โพทะเล จ.พิจิตร



สะพานสุพรรณกัลยา
ต.วัดจันทร์ อ.เมือง จ.พิจิตร



สะพานมหาโพธิ์
ต.ป่าแม่ต อ.เมือง จ.แพร่



สะพานเฉลิมพระเกียรติ ร.9 72 พรรษา
ต.เนินมะกอก อ.บางมูลนาก จ.พิจิตร

ปริมาณน้ำในลำน้ำในพื้นที่ลุ่มน้ำยมและน่าน

(หมายเหตุ ที่มา : <http://mekhala.dwr.go.th/cctv/>)