

สรุปสถานการณ์น้ำของประเทศ วันที่ ๔ เมษายน ๒๕๖๐

๑. **ฝน** การคาดหมายปริมาณฝน (มิลลิเมตร) เดือน เมษายน พฤษภาคม และมิถุนายน ๒๕๖๐ เปรียบเทียบกับค่าปกติ [ค่าปกติ = ค่าเฉลี่ยฝนในคาบ ๓๐ ปี (๒๕๒๔ - ๒๕๕๓)] มีรายละเอียดตามตาราง/

ภาค/เดือน (ปริมาณฝนคาดการณ์)	เมษายน		พฤษภาคม		มิถุนายน	
	ค่าประมาณ (มม.)	ความหมาย	ค่าประมาณ (มม.)	ความหมาย	ค่าประมาณ (มม.)	ความหมาย
เหนือ	๗๐ - ๑๐๐ มม.	สูงกว่าค่าปกติเล็กน้อย	๑๖๐ - ๒๐๐ มม.	ใกล้เคียงค่าปกติ	๑๕๐ - ๑๘๐ มม.	ใกล้เคียงค่าปกติ
ตะวันออกเฉียงเหนือ	๘๐ - ๑๐๐ มม.	สูงกว่าค่าปกติเล็กน้อย	๑๗๐ - ๒๒๐ มม.	ใกล้เคียงค่าปกติ	๑๘๐ - ๒๓๐ มม.	ใกล้เคียงค่าปกติ
กลาง	๘๐ - ๑๐๐ มม.	สูงกว่าค่าปกติเล็กน้อย	๑๕๐ - ๑๙๐ มม.	ใกล้เคียงค่าปกติ	๑๓๐ - ๑๗๐ มม.	ใกล้เคียงค่าปกติ
ตะวันออกเฉียงเหนือ	๑๐๐ - ๑๕๐ มม.	สูงกว่าค่าปกติเล็กน้อย	๒๐๐ - ๒๕๐ มม.	ใกล้เคียงค่าปกติ	๒๕๐ - ๒๙๐ มม.	ใกล้เคียงค่าปกติ
ภาคใต้ฝั่งตะวันออก	๗๐ - ๑๐๐ มม.	สูงกว่าค่าปกติเล็กน้อย	๑๒๐ - ๑๖๐ มม.	ใกล้เคียงค่าปกติ	๙๐ - ๑๓๐ มม.	ใกล้เคียงค่าปกติ
ภาคใต้ฝั่งตะวันตก	๑๖๐ - ๒๐๐ มม.	สูงกว่าค่าปกติเล็กน้อย	๒๘๐ - ๓๓๐ มม.	ใกล้เคียงค่าปกติ	๒๘๐ - ๓๓๐ มม.	ใกล้เคียงค่าปกติ
กรุงเทพฯ และปริมณฑล	๙๖ - ๑๒๐ มม.	สูงกว่าค่าปกติเล็กน้อย	๒๒๐ - ๒๗๐ มม.	ใกล้เคียงค่าปกติ	๑๕๐ - ๑๘๐ มม.	ใกล้เคียงค่าปกติ

ที่มาข้อมูล : กรมอุตุนิยมวิทยา พยากรณ์อากาศ ๓ เดือน (http://www.tmd.go.th/month_forecast.php)

ปริมาณฝน ณ วันที่ ๒ เมษายน ๒๕๖๐	หน่วย	เหนือ	กลาง	ต่อ.เฉียงเหนือ	ตะวันออก	ตะวันตก	ใต้	ทั้งประเทศ
ฝนสูงสุด ๒๔ ชม.	มม.	๑๒.๒	๒๓.๘		๑๘.๘		๕๗.๔	๕๗.๔
สถานีอุตุนิยมวิทยา		อุ้มผาง ตาก	กรุงเทพฯ บางนา สกษ.	ไม่มีฝน	ตราด	ไม่มีฝน	กระบี่	กระบี่
ฝนสะสมปี ๕๙	มม.	๔๗.๖ } +๒๔.๑	๖๖.๔ } ๙.๒	๓๙.๓ } +๘๑.๖	๙๓.๖ } +๗๑.๙	๔๕.๘ } +๔๕.๒	๑๔๖.๒ } +๖๒๒.๓	๗๖.๗ } +๑๗๗.๑
ฝนสะสมปี ๖๐	มม.	๗๑.๗ } +๓๔%	๗๕.๖ } ๑๒%	๑๒๐.๙ } +๖๗.๕%	๑๖๕.๕ } +๔๓%	๙๑.๐ } +๕๐%	๗๕๘.๖ } +๘๑%	๒๕๓.๙ } +๗๐%
ฝนสะสม ๓๐ ปี	มม.	๔๗.๙	๖๐.๓	๗๓.๘	๑๓๔.๖	๕๖.๒	๑๙๔.๖	๙๒.๘

ที่มาข้อมูล : กรมอุตุนิยมวิทยา สรุปลักษณะอากาศรายวัน (<http://www.tmd.go.th/climate/climate.php>)

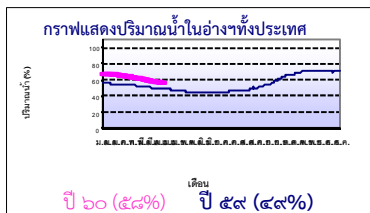
ปริมาณฝนสูงสุด ๒๔ ชม.เพิ่มเติม กรมอุตุนิยมวิทยาได้รายงานเพิ่มเติมโดยการบันทึกของเจ้าหน้าที่เป็นรายวัน ณ เวลา ๐๗.๐๐ น.ของวันนี้ ปริมาณฝนสูงสุดวันนี้เท่ากับ ๘๑.๐ มม. ที่ อ.ระแงง จ.นราธิวาส

๒. น้ำในอ่างเก็บน้ำขนาดใหญ่



ปริมาณน้ำในอ่าง	หน่วย	เหนือ	กลาง	ต่อ.เฉียงเหนือ	ตะวันออก	ตะวันตก	ใต้	ทั้งประเทศ
น้ำในอ่างปี ๕๙	ล้าน(ลบ.ม) %	๘,๘๕๓ ๓๖%	๔๑๐ ๓๐%	๒,๖๗๔ ๓๒%	๕๑๙ ๓๙%	๑๖,๔๗๒ ๖๒%	๕,๔๑๐ ๖๖%	๓๔,๔๐๕ ๔๙%
น้ำในอ่างปี ๖๐ ๓ เม.ย. ๖๐	ล้าน(ลบ.ม) %	๑๑,๙๘๖ } +๒๒% ๔๘%	๖๒๐ } +๑๖% ๔๖%	๓,๘๔๕ } +๑๔% ๔๖%	๖๔๔ } +๙% ๔๓%	๑๗,๖๑๓ } +๔% ๖๖%	๖,๒๒๙ } -๑๐% ๗๖%	๔๑,๐๓๑ } +๙% ๕๘%
น้ำในอ่างปี ๕๘ ๓ เม.ย. ๕๘	ล้าน(ลบ.ม) %	๑๒,๖๕๙ } -๖% ๕๔%	๓๖๐ } +๑๖% ๓๐%	๓,๐๙๙ } +๕% ๔๑%	๑๕๕ } +๒๔% ๑๙%	๑๘,๑๗๔ } -๒% ๖๘%	๔,๘๒๔ } +๑๗% ๕๙%	๓๙,๒๗๑ } +๐% ๕๘%

ที่มาข้อมูล : กรมชลประทาน ตารางสรุปข้อมูลอ่างขนาดใหญ่ทั่วประเทศ (http://water.rid.go.th/flood/flood/res_table.htm)



หมายเหตุ ๑. อ่างที่มีปริมาณน้ำต่ำกว่า ๕๐% ของความจุมี ๒๐ อ่าง คือ ๑.แม่กวัง (๒๐%) ๒.คลองสี่ียด (๒๖%) ๓.ลำตะคอง (๒๗%) ๔.ลำปาว (๓๒%) ๕.ลำแชะ (๓๓%) ๖.น้ำพุง (๓๔%) ๗.น้ำจูน (๓๗%) ๘.ป่าสัก (๓๘%) ๙.แควน้อย (๔๑%) ๑๐.ประแสร์ (๔๑%) ๑๑.มูลบน (๔๒%) ๑๒.ขุนตานา (๔๒%) ๑๓.ภูมิพล (๔๕%) ๑๔.แม่จัด (๔๕%) ๑๕.แก่งกระจาน (๔๕%) ๑๖.ลำพระเพลิง (๔๖%) ๑๗.ลำน้ำรอง (๔๖%) ๑๘.ห้วยหลวง (๔๘%) ๑๙.ปราจีนบุรี (๔๘%) และ ๒๐.จุฬารามณ์ (๔๙%)

๒. อ่างที่มีปริมาณน้ำเก็บกักตั้งแต่ ๘๐% ของความจุ มี ๑ อ่าง ได้แก่ ๑.รัชชประภา (๘๓%)

๓. สรุปสถานการณ์น้ำในแม่น้ำและลุ่มน้ำสำคัญ

กรมชลประทาน : (<http://www.rid.go.th/๒๐๐๙/>)

- **สรุปสถานการณ์น้ำทั่วประเทศ** (ศูนย์ประมวลวิเคราะห์สถานการณ์น้ำ: สรุปสถานการณ์น้ำประจำวัน) (๓ เม.ย.๖๐) : **สถานการณ์น้ำที่อยู่ในเกณฑ์น้ำน้อย** ได้แก่ สถานี P.๑ จ.เชียงใหม่ สถานี P.๓A จ.กำแพงเพชร, สถานี P.๑๗ จ.นครสวรรค์, สถานี W.๔A จ.ตาก, สถานี Y.๑ C จ.แพร่, สถานี N.๑ จ.น่าน, , สถานี Kgt.๑๐ จ.สระแก้ว, สถานี M.๙ จ.ศรีสะเกษ, สถานี N.๕A จ.พิษณุโลก, สถานี N.๖๗ จ.นครสวรรค์, สถานี M.๖A จ.บุรีรัมย์, สถานี M.๗ จ.อุบลราชธานี, สถานี Kgt.๓ จ.ปราจีนบุรี และสถานี X.๑๕๘ จ.ชุมพร, **สถานการณ์น้ำที่อยู่ในเกณฑ์ปกติ** ได้แก่ สถานี Y.๑๖ จ.พิษณุโลก, สถานี X.๓๗A จ.สุราษฎร์ธานี และสถานี X.๑๑๙A จ.นราธิวาส **แนวโน้มระดับน้ำ** แม่น้ำปิง แม่น้ำวัง แม่น้ำพระสขิง และแม่น้ำท่าตะเภา มีแนวโน้มระดับน้ำลดลง แม่น้ำมูล แม่น้ำยม และแม่น้ำบางปะกง มีแนวโน้มระดับน้ำทรงตัว แม่น้ำน่าน แม่น้ำตาปี และแม่น้ำโก-ลก มีแนวโน้มระดับน้ำเพิ่มขึ้น

กรมทรัพยากรน้ำ : (<http://www.dwr.go.th/home>)

สำนักวิจัย พัฒนา และอุทกวิทยา (<http://division.dwr.go.th/brdh/>)

- ระบบปฏิบัติการเฝ้าระวัง และเตือนภัยล่วงหน้า น้ำหลาก - ดินถล่ม (Early Warning) ณ วันที่ ๓ เม.ย. ๖๐ : - ไม่มีการเตือนภัย -
- สถานการณ์น้ำในแม่น้ำโขง (MRC: Mekong River Commission) ณ วันที่ ๓ เม.ย. ๖๐ ที่สถานีเชียงแสน เชียงคาน ทองคาว นครพนม มุกดาหาร และโขงเจียม วัดระดับน้ำได้ ๓.๖๔, ๖.๕๔, ๓.๒๒, ๒.๓๙, ๒.๗๔ และ ๓.๐๑ เมตร ตามลำดับ เปรียบเทียบกับตลิ่ง มีค่าเท่ากับ -๙.๒๕, -๑๐.๒๒, -๙.๒๘, -๑๐.๐๑, -๙.๒๗ และ -๑๑.๕๒ เมตร ตามลำดับ **แนวโน้มระดับน้ำท่า** สถานีนครพนม และมุกดาหารมีแนวโน้มระดับน้ำลดลง สถานีเชียงแสน เชียงคาน ทองคาว และโขงเจียม มีแนวโน้มระดับน้ำเพิ่มขึ้น

ศูนย์ป้องกันวิกฤติน้ำ (<http://mekhala.dwr.go.th/main/>) และ **line:รายงานสถานการณ์น้ำ** : ระบบติดตามและเฝ้าระวังสถานการณ์น้ำ ประกอบด้วย

- โครงการสำรวจติดตั้งระบบตรวจวัดสถานภาพน้ำทางไกลอัตโนมัติ (ในลุ่มน้ำ) ได้แก่
- สถานการณ์น้ำของสถานีโทรมาตรลุ่มน้ำเจ้าพระยา (ณ วันที่ ๓๑ มี.ค.๖๐) ลุ่มน้ำเจ้าพระยา ปัจจุบันสถานการณ์น้ำในลำน้ำโดยทั่วไปยังคงอยู่ในภาวะปกติ (ระดับน้ำต่ำกว่าระดับตลิ่งต่ำสุด) แต่มีบางพื้นที่มีระดับน้ำลดลงกว่าเมื่อก่อน

- สถานการณ์น้ำของสถานีโทรมาตรลุ่มน้ำยม-น่าน (ณ วันที่ ๓ เม.ย.๖๐) ลุ่มน้ำยม-น่าน ปัจจุบันสถานการณ์น้ำในลำน้ำโดยทั่วไปยังคงอยู่ในภาวะปกติ (ระดับน้ำต่ำกว่าระดับตลิ่งต่ำสุด) ระดับน้ำในลำน้ำยมและลำน้ำน่านส่วนใหญ่มีแนวโน้มทรงตัว
- สถานการณ์น้ำของสถานีโทรมาตรลุ่มน้ำบางปะกง-ปราจีนบุรี (ณ วันที่ ๓ เม.ย.๖๐) ลุ่มน้ำบางปะกง ปัจจุบันสถานการณ์น้ำในลำน้ำโดยทั่วไปยังคงอยู่ในภาวะปกติ (ระดับน้ำต่ำกว่าระดับตลิ่งต่ำสุด) ระดับน้ำในลำน้ำส่วนใหญ่มีแนวโน้มทรงตัว
- สถานการณ์น้ำของสถานีโทรมาตรลุ่มน้ำโขง ซี มูล (ณ วันที่ ๓๑ มี.ค.๖๐) ลุ่มน้ำโขง ซี มูล ปัจจุบันสถานการณ์น้ำในลำน้ำโดยทั่วไปยังคงอยู่ในภาวะปกติ (ระดับน้ำต่ำกว่าระดับตลิ่งต่ำสุด) ระดับน้ำในลำน้ำส่วนใหญ่มีแนวโน้มเพิ่มขึ้น
- สถานการณ์น้ำของสถานีโทรมาตรลุ่มน้ำทะเลสาบสงขลา (ณ วันที่ ๓ เม.ย.๖๐) ลุ่มน้ำทะเลสาบสงขลา ปัจจุบันสถานการณ์น้ำในลำน้ำโดยทั่วไปยังคงอยู่ในภาวะปกติ (ระดับน้ำต่ำกว่าระดับตลิ่งต่ำสุด) ระดับน้ำในลำน้ำส่วนใหญ่มีแนวโน้มเพิ่มขึ้น
- โครงการจัดตั้งศูนย์ปฏิบัติการและข้อมูลเพื่อการบริหารจัดการทรัพยากรน้ำ ได้แก่
- สถานการณ์น้ำจากการเชื่อมโยงสัญญาณภาพจากกล้อง CCTV ณ วันที่ ๓ เม.ย.๖๐ : สถานการณ์น้ำทั่วไปอยู่ในเกณฑ์ปกติ

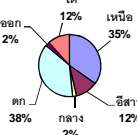
๔. พายุหมุน (อุตุนิยมวิทยา) – ไม่มี -

๕. สถานการณ์น้ำ กรมป้องกันและบรรเทาสาธารณภัย : สถานการณ์ภัยแล้ง ปัจจุบันมีจังหวัดที่ประกาศการใช้ความช่วยเหลือผู้ประสบภัยพิบัติกรณีฉุกเฉิน (ภัยแล้ง) (๓ เม.ย.) จำนวน ๑ จังหวัด ๓ อำเภอ ๑๓ ตำบล ๘๕ หมู่บ้าน คือ จ.สระแก้ว (อ.ตาพระยา โคกสูง และวัฒนานคร) สถานการณ์วิกฤติน้ำ (ข่าว) จ.เชียงใหม่ ภาวะภัยแล้งทำให้น้ำตกรังบัวบานไม่ไหลแล้วทางเจ้าหน้าที่อุทยานแห่งชาติดอยสุเทพฯ ต้องนำกระสอบทรายมากั้นเพื่อให้น้ำซึ่งให้นักท่องเที่ยวได้เล่น และนั่งแช่พักผ่อนคลายร้อนตามโขดหิน สามเณรต่างพากันกระโดดลงเล่นน้ำตามจุดต่างๆ และนอนแช่ในน้ำเพื่อคลายร้อน ขณะที่ลำห้วยขุนช่างเคี่ยน ที่มีต้นน้ำบนดอยสุเทพแห่งยอด ชาวบ้านใช้เป็นแหล่งน้ำดิบผลิตน้ำประปาภูเขาให้แก่ชาวบ้านหมู่บ้านช่างเคี่ยน โชน ๔ ต.ช่างเคี่ยน อ.เมืองเชียงใหม่ แห่งยอด ไม่สามารถนำมาผลิตน้ำประปาได้แล้ว จ.สงขลา เมื่อวันที่ ๒ เม.ย. หลังจากที่เกิดฝนตกหนักในเขตพื้นที่ อ.สะเดา จ.สงขลา ทำให้เกิดภาวะน้ำท่วมฉับพลันใน ๒ ตำบล ประกอบด้วย ต.ทุ่งหมอ และ ต.ท่าโพธิ์ อ.สะเดา ทำให้น้ำจากเทือกเขาแก้ว และน้ำจากบ้านป่าดงเบขาร์ อ.สะเดา ได้ไหลเข้าท่วมบ้านคลองทราย หมู่ที่ ๒ ต.ทุ่งหมอ อ.สะเดา น้ำได้ไหลเข้าท่วมพื้นที่เกษตรโดยน้ำได้เข้าท่วมพื้นที่ปลูกยางพารา พื้นที่ปลูกต้นกล้วยและมะพร้าว ทำให้ได้รับความเสียหาย ส่วนที่บ้านสองพี่น้อง หมู่ ๔ ต.ท่าโพธิ์ และบ้านโคกเขียนนอก หมู่ ๕ ต.ท่าโพธิ์ อ.สะเดา น้ำได้ไหลเข้าท่วมพื้นที่ปลูกยางพารา และพื้นที่ปลูกแตงโม ทำให้พื้นที่เพาะปลูกดังกล่าวได้รับความเสียหาย โดยน้ำได้ทะลักเข้าท่วมตั้งแต่เมื่อคืนที่ผ่านมา

๖. สถานการณ์สภาพอากาศ ๗ วัน (กรมอุตุนิยมวิทยา) ภาคใต้ในช่วงวันที่ ๓ - ๖ เม.ย. จะมีฝนเพิ่มมากขึ้นกับมีฝนตกหนักในหลายพื้นที่และมีฝนตกหนักมากบางแห่ง สำหรับบริเวณอ่าวไทยมีคลื่นสูงมากกว่า ๒ เมตรในบริเวณที่มีฝนฟ้าคะนอง ส่วนในช่วงวันที่ ๗ - ๙ เม.ย. ภาคใต้อาจมีฝนต่อเนื่อง และจะมีฝนตกหนักบางแห่ง สำหรับในช่วงวันที่ ๓ - ๙ เม.ย. ประเทศไทยตอนบนมีฝนลดลงและอุณหภูมิจะสูงขึ้นกับมีอากาศร้อนในตอนกลางวัน ส่วนในช่วงวันที่ ๕ - ๙ เม.ย. ภาคตะวันออกเฉียงเหนือตอนล่าง ภาคตะวันออก ภาคกลางตอนล่าง รวมทั้งกรุงเทพมหานครและปริมณฑล มีฝนฟ้าคะนองเกิดขึ้นได้ในระยะนี้

๗. พื้นที่ที่ควรเฝ้าระวังเตือนภัยวิกฤติน้ำ(น้ำท่วม ภัยแล้ง) NASA (๒๔ ชั่วโมง): รายงานพื้นที่ที่อาจเกิดน้ำท่วม (๓ เม.ย.) ได้แก่ ภาคใต้ คือ จ.พังงา กระบี่ และนราธิวาส กรมอุตุนิยมวิทยา ได้มีประกาศ “ฝนตกหนักถึงหนักมากบางแห่งบริเวณภาคใต้ (มีผลกระทบตั้งแต่วันที่ ๓-๗ เม.ย.๖๐) ฉบับที่ ๑ ลว. ๓ เม.ย.๖๐ เวลา ๑๑.๐๐ น. โดยสรุปว่า บริเวณภาคใต้จะมีฝนตกหนักหลายพื้นที่และมีฝนตกหนักมากบางแห่ง คือ ในช่วงวันที่ ๓-๕ เม.ย. มีฝนตกหนักหลายพื้นที่และมีฝนตกหนักมากบางแห่งส่วนมากบริเวณจ.ชุมพร สุราษฎร์ธานี นครศรีธรรมราช พัทลุง สงขลา ปัตตานี ยะลา นราธิวาส พังงา ภูเก็ต กระบี่ ตรัง และสตูล ส่วนในวันที่ ๖-๗ เม.ย. มีฝนตกหนักบางแห่งส่วนมากบริเวณจ.ประจวบคีรีขันธ์ ชุมพร สุราษฎร์ธานี นครศรีธรรมราช พัทลุง สงขลา ระนอง พังงา และภูเก็ต ขอให้ประชาชนบริเวณดังกล่าวระวังอันตรายจากฝนตกหนักและฝนที่ตกสะสมที่อาจทำให้เกิดน้ำท่วมฉับพลัน น้ำป่าไหลหลาก

ปริมาณน้ำรวมที่ประเทศ
70,921 ล้าน ลบ.ม. (100%)
ได้



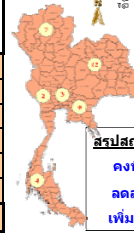
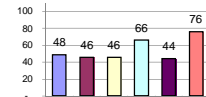
รายงานสรุปสภาพน้ำในอ่างเก็บน้ำขนาดใหญ่และขนาดกลาง

รายงานสถานการณ์ ณ. วันที่ 3 เมษายน 2560

ปริมาณน้ำในอ่างที่ใช้การได้ในสัปดาห์นี้ + มากกว่า / - น้อยกว่า / สัปดาห์ก่อน **580.42** ล้าน ลบ.ม.

สถานการณ์ปริมาณน้ำในอ่างเก็บน้ำที่ใช้ในทุกกิจกรรมทั่วประเทศ มากกว่าปริมาณน้ำไหลเข้าอ่าง เนื่องด้วยกับสัปดาห์ที่ผ่านมา ครัวเรือนอย่างระมัดระวัง

% ปริมาณน้ำรวมแต่ละภาคปัจจุบัน



สรุปสถานการณ์ปริมาณน้ำในอ่าง

คงที่ 5 อ่าง
ลดลง 25 อ่าง
เพิ่มขึ้น 8 อ่าง

เปรียบเทียบปริมาณน้ำรวม
ของประเทศปัจจุบัน
กับปี 60 และ ปี 62

วันที่ 3 เมษายน 2560 เท่ากับ

41,031 ล้าน ลบ.ม. หรือ เท่ากับ

58%

วันที่ 3 เมษายน 2559 เท่ากับ

34,405 ล้าน ลบ.ม. หรือ เท่ากับ

49%

ภาค	อ่างเก็บน้ำ	ความจุที่ใช้งาน (ล้าน ม.³)	ปริมาณน้ำที่ใช้งานได้ (ล้าน ม.³)	ใช้การได้จริง (ล้าน ม.³)	ปริมาณน้ำรวมวันที่ 3 เมษายน 2559 (ล้าน ม.³)	%	ปัจจุบัน วันที่ 3 เมษายน 2560				สัปดาห์ก่อน วันที่ 28 มีนาคม 2560				ปริมาณน้ำ + เพิ่มขึ้น / - ลดลง (ล้าน ม.³)	สถานการณ์
							ปริมาณน้ำรวม		ปริมาณน้ำใช้การได้จริง		ปริมาณน้ำรวม		ปริมาณน้ำใช้การได้จริง			
							ปริมาณน้ำรวม (ล้าน ม.³)	%	ปริมาณน้ำใช้การได้จริง (ล้าน ม.³)	%	ปริมาณน้ำรวม (ล้าน ม.³)	%	ปริมาณน้ำใช้การได้จริง (ล้าน ม.³)	%		
ภาคเหนือ (7)																
ภูมิพล (2)	ตาก	13,462	3,800	9,662	4,408	33%	6,009	45%	2,209	16%	6,086	45%	2,286	17%	-77.00	ลดลง
สิริกิติ์ (2)	อุดรดิต์	9,510	2,850	6,660	4,029	42%	5,232	55%	2,382	25%	5,325	56%	2,475	26%	-93.00	ลดลง
แม่جد	เชียงใหม่	265	12	253	46	17%	119	45%	107	40%	126	48%	114	43%	-7.00	ลดลง
แม่กวาง	เชียงใหม่	263	14	249	27	10%	53	20%	39	15%	61	23%	47	18%	-8.00	ลดลง
กิ่วลม	ลำปาง	106	3	103	25	24%	65	61%	62	58%	59	56%	56	53%	6.00	เพิ่มขึ้น
กิ่วคองหมา	ลำปาง	170	6	164	21	12%	120	71%	114	67%	130	76%	124	73%	-10.00	ลดลง
แควน้อย	พิษณุโลก	939	43	896	297	32%	388	41%	345	37%	419	45%	376	40%	-31.00	ลดลง
รวมภาคเหนือ	34.85%	24,715	6,728	17,987	8,853	36%	11,986	48%	5,258	21%	12,206	49%	5,478	22%	-220.00	ลดลง
ภาคตะวันออกเฉียงเหนือ (12)																
ห้วยหลวง	อุดรธานี	136	7	129	20	15%	65	48%	58	43%	68	50%	61	45%	-3.00	ลดลง
น้ำอูน	สกลนคร	520	45	475	150	29%	191	37%	146	28%	196	38%	151	29%	-5.00	ลดลง
น้ำพุง (2)	สกลนคร	165	8	157	56	34%	56	34%	48	29%	56	34%	48	29%	-	คงที่
จุฬารัตน์ (2)	ชัยภูมิ	164	37	127	59	36%	80	49%	43	26%	80	49%	43	26%	-	คงที่
อุบลรัตน์ (2)	ขอนแก่น	2,431	581	1,850	582	24%	1,278	53%	697	29%	1,320	54%	739	30%	-42.00	ลดลง
ลำปาว	กาฬสินธุ์	1,980	100	1,880	457	23%	625	32%	525	27%	671	34%	571	29%	-46.00	ลดลง
ลำตะคอง	นครราชสีมา	314	22	292	91	29%	85	27%	73	20%	87	28%	65	21%	-2.00	ลดลง
ลำพระเพลิง	นครราชสีมา	155	1	154	56	36%	71	46%	70	45%	67	43%	66	43%	4.00	เพิ่มขึ้น
มูลบน	นครราชสีมา	141	7	134	38	27%	59	42%	52	37%	60	43%	53	38%	-1.00	ลดลง
ลำน้ำแซะ	นครราชสีมา	275	7	268	72	26%	90	33%	83	30%	91	33%	84	31%	-1.00	ลดลง
ลำน้ำรอง	บุรีรัมย์	121	3	118	60	50%	56	46%	53	44%	56	46%	53	44%	-	คงที่
สิรินธร (2)	อุบลราชธานี	1,966	831	1,135	1,033	53%	1,189	60%	358	18%	1,206	61%	375	19%	-17.00	ลดลง
รวมภาคตะวันออกเฉียงเหนือ	11.80%	8,369	1,649	6,720	2,674	32%	3,845	46%	2,196	26%	3,959	47%	2,309	28%	-113.00	ลดลง
ภาคกลาง (3)																
ปสักชลสิทธิ์	ลพบุรี	960	3	957	308	32%	364	38%	361	38%	400	42%	397	41%	-36.00	ลดลง
ห้วยเสลา	อุทัยธานี	160	17	143	45	28%	85	53%	68	43%	85	53%	68	43%	-	คงที่
กระเสียว	สุพรรณบุรี	240	40	200	57	24%	171	71%	131	55%	178	74%	138	58%	-7.00	ลดลง
รวมภาคกลาง	1.92%	1,360	60	1,300	410	30%	620	46%	560	41%	663	49%	603	44%	-43.00	ลดลง
ภาคตะวันออก (2)																
ศรีนครินทร์ (2)	กาญจนบุรี	17,745	10,265	7,480	12,199	69%	12,967	73%	2,702	15%	13,029	73%	2,764	16%	-62.00	ลดลง
วชิราลงกรณ (2)	กาญจนบุรี	8,860	3,012	5,848	4,273	48%	4,646	52%	1,634	18%	4,728	53%	1,716	19%	-82.00	ลดลง
รวมภาคตะวันออก	37.51%	26,605	13,277	13,328	16,472	62%	17,613	66%	4,336	16%	17,757	67%	4,480	17%	-144.00	ลดลง
ภาคตะวันออก (6+4)																
ขุนด่าน	นครนายก	224	5.00	219	84	38%	94	42%	89	40%	100	45%	95	42%	-6.00	ลดลง
คลองสีด	ฉะเชิงเทรา	420	30.00	390	107	25%	109	26%	79	19%	118	28%	88	21%	-9.00	ลดลง
บางพระ (3)	ชลบุรี	117	12.00	105	29	25%	74	63%	62	53%	75	64%	63	54%	-1.00	ลดลง
หนองปลาไหล (3)	ระยอง	164	13.75	150	119	73%	95	58%	81	50%	92	56%	78	48%	3.00	เพิ่มขึ้น
ประแสร์ (3)	ระยอง	295	20.00	275	180	61%	122	41%	102	35%	126	43%	106	36%	-4.00	ลดลง
มาบประชัน (3)	ระยอง	17	0.72	16	9	53%	8	46%	7	41%	8	45%	6.80	41%	0.04	เพิ่มขึ้น
หนองค้อ (3)	ระยอง	21	1.00	20	5	21%	12	54%	11	50%	11	52%	10.02	47%	0.58	เพิ่มขึ้น
คลองกาย (3)	ระยอง	79	3.00	76	28	36%	53	67%	50	63%	49	62%	46.09	58%	3.81	เพิ่มขึ้น
คลองใหญ่ (3)	ระยอง	45	3.00	42	25	54%	23	50%	20	44%	22	48%	18.73	41%	1.15	เพิ่มขึ้น
นขยดินทรจินดา	ปราจีนบุรี	295	19.00	276	-	0%	150	51%	131	44%	163	55%	144.00	49%	-13.00	ลดลง
รวมภาคตะวันออก	2.37%	1,678	107	1,570	586	35%	739	44%	631	38%	763	46%	656	39%	-24.42	ลดลง
ภาคใต้ (4)																
แก่งกระจาน	เพชรบุรี	710	65	645	252	35%	319	45%	254	36%	322	45%	257	36%	-3.00	ลดลง
ปราณบุรี	ประจวบคีรีขันธ์	391	18	373	75	19%	187	48%	169	43%	187	48%	169	43%	-	คงที่
รัชชประภา (2)	สุราษฎร์ธานี	5,639	1,352	4,287	4,184	74%	4,663	83%	3,311	59%	4,719	84%	3,367	60%	-56.00	ลดลง
บางกลาง (2)	ยะลา	1,454	276	1,178	899	62%	1,060	73%	784	54%	1,037	71%	761	52%	23.00	เพิ่มขึ้น
รวมภาคใต้	11.55%	8,194	1,711	6,483	5,410	66%	6,229	76%	4,518	55%	6,265	76%	4,554	56%	-36.00	ลดลง
รวมทั้งประเทศ	100%(38)	70,921	23,532	47,388	34,405	49%	41,031	58%	17,499	25%	41,612	59%	18,080	25%	-580.42	ลดลง

ที่มาข้อมูล : ตารางสรุปสภาพน้ำในอ่างเก็บน้ำขนาดใหญ่ทั่วประเทศ และตารางสรุปสภาพน้ำในอ่างเก็บน้ำภาคตะวันออก กรมชลประทาน

หมายเหตุ :

- 1) อ่างเก็บน้ำขนาดใหญ่ หมายถึง อ่างเก็บน้ำที่มีความจุตั้งแต่ 100 ล้าน ลบ.ม. ขึ้นไป
- 2) เป็นอ่างเก็บน้ำอยู่ในความรับผิดชอบของกรมชลประทาน (10) นอกนั้นอยู่ในความรับผิดชอบของกรมชลประทาน (28)
- 3) เป็นอ่างเก็บน้ำขนาดกลางที่มีความสำคัญต่อเศรษฐกิจและการประปาฯ ของลุ่มน้ำชายฝั่งทะเลตะวันออก
- 4) ที่มา : กรมชลประทาน และการไฟฟ้าฝ่ายผลิตแห่งประเทศไทย
- 5) จังหวัดที่มีอ่างเก็บน้ำขนาดใหญ่มีจำนวน 26 จังหวัด ไม่มี 50 จังหวัด

รณ. หมายถึง ระดับเก็บกักของอ่าง



ศูนย์ข้อมูล



ศูนย์ป้องกันวิกฤตน้ำ กรมทรัพยากรน้ำ

ลำดับของเขื่อนตามความจุ

- 1.ศรีนครินทร์ 2.ภูมิพล 3.สิริกิติ์ 4.วชิราลงกรณ 5.รัชชประภา
- 6.มูลรัตน์ 7.สิรินธร 8.บางกลาง 9.ลำปาว 10.ป่าสัก

ลำดับของเขื่อนตามปริมาณน้ำใช้การได้

- 1.ภูมิพล 2.ศรีนครินทร์ 3.สิริกิติ์ 4.วชิราลงกรณ 5.รัชชประภา
- 6.ลำปาว 7.มูลรัตน์ 8.บางกลาง 9.สิรินธร 10.ป่าสัก