

# รายงานสรุปสภาพน้ำในอ่างเก็บน้ำขนาดใหญ่และขนาดกลาง

## รายงานสถานการณ์ ณ. วันที่ 15 กุมภาพันธ์ 2566

ปริมาณน้ำรวมทั่วประเทศ 71,090 ล้าน ลบ.ม. (100%)



เปรียบเทียบปริมาณน้ำรวมทั่วประเทศ ปัจจุบัน กับปี 66 และ ปี 65

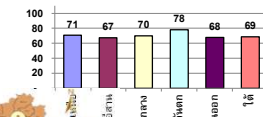
วันที่ 15 กุมภาพันธ์ 2566 เท่ากับ 51,759 ล้าน ลบ.ม. หรือ เท่ากับ 73%

วันที่ 15 กุมภาพันธ์ 2565 เท่ากับ 49,279 ล้าน ลบ.ม. หรือ เท่ากับ 69%

ปริมาณน้ำในอ่างที่ใช้การได้ในสัปดาห์นี้ + มากกว่า / - น้อยกว่า สัปดาห์ก่อน **774.83** ล้าน ลบ.ม.

สรุปสถานการณ์ปริมาณน้ำในอ่างเก็บน้ำที่ใช้ในทุกกิจกรรมทั่วประเทศ มีอ่างเก็บน้ำที่ต่ำกว่าเกณฑ์ที่กำหนด 33 อ่างเก็บน้ำที่ต่ำกว่าเกณฑ์ที่กำหนด สถานการณ์อยู่ระหว่างเก็บกักน้ำ

% ปริมาณน้ำรวมและค่าปัจจุบัน



ภาค	สถานการณ์ปริมาณน้ำในอ่าง				ปริมาณน้ำเปลี่ยนแปลง (ล้าน ม.³)	สถานะ
	ลดลง (แห่ง)	คงที่ (แห่ง)	เพิ่มขึ้น (แห่ง)	รวม (แห่ง)		
ภาคเหนือ	7	-	-	7	-290.69	ปริมาณน้ำในอ่างเก็บน้ำลดลง
ภาคตะวันออกเฉียงเหนือ	11	1	-	12	-198.18	ปริมาณน้ำในอ่างเก็บน้ำลดลง
ภาคกลาง	3	-	-	3	-33.36	ปริมาณน้ำในอ่างเก็บน้ำลดลง
ภาคตะวันตก	2	-	-	2	-181.47	ปริมาณน้ำในอ่างเก็บน้ำลดลง
ภาคตะวันออก	6	4	-	10	-36.83	ปริมาณน้ำในอ่างเก็บน้ำลดลง
ภาคใต้	4	-	-	4	-34.30	ปริมาณน้ำในอ่างเก็บน้ำลดลง
<b>รวมทั้งประเทศ</b>	<b>33</b>	<b>5</b>	<b>-</b>	<b>38</b>	<b>-774.83</b>	<b>ปริมาณน้ำในอ่างเก็บน้ำลดลง</b>



สรุปสถานการณ์ปริมาณน้ำในอ่าง	
คงที่	5 อ่าง
ลดลง	33 อ่าง
เพิ่มขึ้น	- อ่าง

ภาค	อ่างเก็บน้ำ	ความจุ (ล้าน ม.³)	ปริมาณน้ำที่ใช้งานได้ (ล้าน ม.³)	ใช้การได้จริง (ล้าน ม.³)	ปริมาณน้ำรวม วันที่ 15 กุมภาพันธ์ 2566		ปัจจุบัน วันที่ 15 กุมภาพันธ์ 2566		สัปดาห์ก่อน วันที่ 9 กุมภาพันธ์ 2566		ปริมาณน้ำ + เพิ่มขึ้น - ลดลง (ล้าน ม.³)	สถานการณ์ในอ่าง				
					ปริมาณน้ำรวม (ล้าน ม.³)	%	ปริมาณน้ำรวม (ล้าน ม.³)	%	ปริมาณน้ำรวม (ล้าน ม.³)	%						
<b>ภาคเหนือ (7)</b>																
1	ภูมิพล (2) ดาด	13,462	3,800	9,662	7,054	52%	10,511	78%	6,711	69%	10,718	80%	6,918	72%	-207.00	ลดลง
2	สิริรัตน์ (2) อุดรดิต	9,510	2,850	6,660	4,151	44%	5,689	60%	2,839	43%	5,774	61%	2,924	44%	-85.00	ลดลง
3	แม่งัด เขื่อนใหม่	265	12	253	108	41%	243	92%	231	91%	248	94%	236	93%	-5.52	ลดลง
4	แม่งาว เขื่อนใหม่	263	14	249	89	34%	216	82%	202	81%	221	84%	207	83%	-5.27	ลดลง
5	ก้อลม ลำปาง	106	3	103	82	77%	85	80%	82	80%	86	81%	83	81%	-1.00	ลดลง
6	ก้อดอง ลำปาง	170	6	164	121	71%	160	94%	154	94%	164	96%	158	96%	-4.00	ลดลง
7	แควน้อย พะนุโลก	939	43	896	686	73%	631	67%	588	66%	654	70%	611	68%	-23.00	ลดลง
8	แม่มอก ลำปาง	110	16	94	68	62%	56	51%	40	43%	60	55%	44	47%	-4.20	ลดลง
<b>รวมภาคเหนือ 34.85%</b>		<b>24,825</b>	<b>6,744</b>	<b>18,081</b>	<b>12,359</b>	<b>50%</b>	<b>17,591</b>	<b>71%</b>	<b>10,847</b>	<b>60%</b>	<b>17,926</b>	<b>72%</b>	<b>11,138</b>	<b>62%</b>	<b>-290.69</b>	<b>ลดลง</b>
<b>ภาคตะวันออกเฉียงเหนือ (12)</b>																
8	ทิวหลวง อุดรธานี	136	7	129	58	43%	94	69%	87	68%	95	70%	88	68%	-1.03	ลดลง
9	น้ำจูน สกลนคร	520	45	475	258	50%	288	55%	243	51%	297	57%	252	53%	-9.60	ลดลง
10	น้ำพอง (2) สกลนคร	165	8	157	88	53%	83	50%	75	48%	84	51%	76	48%	-0.56	ลดลง
11	จุฬารัตน์ (2) ชัยภูมิ	164	37	127	123	75%	120	73%	83	65%	125	76%	88	69%	-5.31	ลดลง
12	ลุมพินี (2) ขอนแก่น	2,431	581	1,850	1,604	66%	1,339	55%	758	41%	1,432	59%	851	46%	-93.66	ลดลง
13	ลำปาว กาฬสินธุ์	1,980	100	1,880	1,022	52%	1,413	71%	1,313	70%	1,457	74%	1,357	72%	-43.30	ลดลง
14	ลำดอง นครราชสีมา	314	22	292	283	90%	294	94%	272	93%	301	96%	279	96%	-7.00	ลดลง
15	ลำพระเพลิง นครราชสีมา	155	1	154	146	94%	135	87%	134	87%	140	90%	139	90%	-4.52	ลดลง
16	มูลขม นครราชสีมา	141	7	134	126	89%	129	91%	122	91%	129	91%	122	91%	-	คงที่
17	ลำพระนครราชสีมา	275	7	268	238	87%	234	85%	227	85%	239	87%	232	87%	-5.00	ลดลง
18	ลำยางรองบุรีรัมย์	121	3	118	111	92%	103	85%	100	85%	105	87%	102	86%	-2.01	ลดลง
19	สิรินธร (2) อุบลราชธานี	1,966	831	1,135	1,513	77%	1,416	72%	585	52%	1,442	73%	611	54%	-26.19	ลดลง
<b>รวมภาคตะวันออกเฉียงเหนือ 11.80%</b>		<b>8,369</b>	<b>1,649</b>	<b>6,720</b>	<b>5,570</b>	<b>67%</b>	<b>5,648</b>	<b>67%</b>	<b>3,999</b>	<b>60%</b>	<b>5,846</b>	<b>70%</b>	<b>4,197</b>	<b>62%</b>	<b>-198.18</b>	<b>ลดลง</b>
<b>ภาคกลาง (3)</b>																
20	ป่าสักชลสิทธิ์ ลพบุรี	960	3	957	659	69%	603	63%	600	63%	633	66%	630	66%	-30.36	ลดลง
21	พันเสลา สุโขทัย	160	17	143	90	56%	98	61%	81	57%	100	63%	83	58%	-2.00	ลดลง
22	กระเสียว สุพรรณบุรี	299	99	200	297	99%	292	98%	193	97%	293	98%	194	97%	-1.00	ลดลง
<b>รวมภาคกลาง 1.92%</b>		<b>1,419</b>	<b>119</b>	<b>1,300</b>	<b>1,046</b>	<b>74%</b>	<b>993</b>	<b>70%</b>	<b>874</b>	<b>62%</b>	<b>1,026</b>	<b>72%</b>	<b>907</b>	<b>70%</b>	<b>-33.36</b>	<b>ลดลง</b>
<b>ภาคตะวันออก (2)</b>																
23	ศรีนครินทร์ (2) กาญจนบุรี	17,745	10,265	7,480	16,053	90%	15,308	86%	5,043	67%	15,419	87%	5,154	69%	-111.11	ลดลง
24	วังช้างกรมน (2) กาญจนบุรี	8,860	3,012	5,848	7,020	79%	5,465	62%	2,453	42%	5,535	62%	2,523	43%	-70.36	ลดลง
<b>รวมภาคตะวันออก 37.51%</b>		<b>26,605</b>	<b>13,277</b>	<b>13,328</b>	<b>23,073</b>	<b>87%</b>	<b>20,773</b>	<b>78%</b>	<b>7,496</b>	<b>56%</b>	<b>20,955</b>	<b>79%</b>	<b>7,678</b>	<b>58%</b>	<b>-181.47</b>	<b>ลดลง</b>
<b>ภาคตะวันออก (6+4)</b>																
25	ขุนด่าน นครนายก	224	5.00	219	142	63%	132	59%	127	58%	139	62%	134	61%	-7.47	ลดลง
26	คลองสีผด และเชิงเขา	420	30.00	390	131	31%	223	53%	193	50%	233	55%	203	52%	-9.34	ลดลง
27	บางพระ (3) ชลบุรี	117	12.00	105	99	85%	93	79%	81	77%	95	81%	83	79%	-1.74	ลดลง
28	หนองปลาไหล (3) ระยอง	164	13.75	150	146	89%	137	84%	123	82%	142	87%	129	86%	-5.44	ลดลง
29	ประแสร์ (3) ระยอง	295	20.00	275	246	83%	243	83%	223	81%	246	83%	226	82%	-2.82	ลดลง
30	นาบพระชัน (3) ชลบุรี	17	0.72	16	15	92%	14	85%	13	85%	14	85%	13.44	85%	-	คงที่
31	หนองค้อ (3) ชลบุรี	21	1.00	20	20	94%	19	89%	18	88%	19	89%	18.04	88%	-	คงที่
32	ตลิ่งชัน (3) ระยอง	79	3.00	76	67	84%	69	86%	66	86%	69	86%	65.68	86%	-	คงที่
33	คลองใหญ่ (3) ระยอง	45	3.00	42	34	74%	27	60%	24	57%	27	60%	24.40	57%	-	คงที่
34	หนองหินหรงตา ปราจีนบุรี	295	19.00	276	172	58%	179	61%	160	58%	189	64%	169.74	62%	-10.02	ลดลง
<b>รวมภาคตะวันออก 2.37%</b>		<b>1,678</b>	<b>107</b>	<b>1,570</b>	<b>1,072</b>	<b>64%</b>	<b>1,136</b>	<b>68%</b>	<b>1,029</b>	<b>66%</b>	<b>1,173</b>	<b>70%</b>	<b>1,066</b>	<b>68%</b>	<b>-36.83</b>	<b>ลดลง</b>
<b>ภาคใต้ (4)</b>																
35	แก่งกระจาน เพชรบุรี	710	65	645	584	82%	469	66%	404	63%	470	66%	405	63%	-4.40	ลดลง
36	ปราณบุรี ประจวบคีรีขันธ์	391	18	373	299	76%	202	52%	184	49%	215	55%	197	53%	-13.00	ลดลง
37	ห้วยกระเจา (2) สุราษฎร์ธานี	5,639	1,352	4,287	4,154	74%	3,625	64%	2,273	53%	3,645	65%	2,293	53%	-19.35	ลดลง
38	บางยาง (2) ยะลา	1,454	276	1,178	1,122	77%	1,321	91%	1,045	89%	1,322	91%	1,046	89%	-1.55	ลดลง
<b>รวมภาคใต้ 11.55%</b>		<b>8,194</b>	<b>1,711</b>	<b>6,483</b>	<b>6,159</b>	<b>75%</b>	<b>5,618</b>	<b>69%</b>	<b>3,907</b>	<b>60%</b>	<b>5,652</b>	<b>69%</b>	<b>3,941</b>	<b>61%</b>	<b>-34.30</b>	<b>ลดลง</b>
<b>รวมทั้งประเทศ 100%(38)</b>		<b>71,090</b>	<b>23,607</b>	<b>47,482</b>	<b>49,279</b>	<b>69%</b>	<b>51,759</b>	<b>73%</b>	<b>28,151</b>	<b>59%</b>	<b>30,132</b>	<b>42%</b>	<b>28,926</b>	<b>61%</b>	<b>-774.83</b>	<b>ลดลง</b>

ที่มาข้อมูล : ตารางสรุปสภาพน้ำในอ่างเก็บน้ำขนาดใหญ่ทั่วประเทศ และตารางสรุปสภาพน้ำในอ่างเก็บน้ำภาคตะวันออก กรมชลประทาน

### หมายเหตุ :

- อ่างเก็บน้ำขนาดใหญ่ หมายถึง อ่างเก็บน้ำที่มีความจุตั้งแต่ 100 ล้าน ลบ.ม. ขึ้นไป
- เป็นอ่างเก็บน้ำที่อยู่ในความรับผิดชอบของการไฟฟ้าฝ่ายผลิตแห่งประเทศไทย(10) นอกเหนือจากความรับผิดชอบของกรมชลประทาน(28)
- เป็นอ่างเก็บน้ำขนาดกลางที่มีความสำคัญต่อภาคอุตสาหกรรมและการประมง ของลุ่มน้ำชายฝั่งทะเลตะวันออก
- จังหวัดที่อ่างเก็บน้ำขนาดใหญ่มีจำนวน 26 จังหวัด โดยมี 50 จังหวัด
- ที่มา : กรมชลประทาน และการไฟฟ้าฝ่ายผลิตแห่งประเทศไทย

รณ. หมายถึง ระดับน้ำเก็บกักของอ่าง



ศูนย์ข้อมูล กองวิเคราะห์และประเมินสถานการณ์น้ำ กรมทรัพยากรน้ำ

### ลำดับของเขื่อนตามความจุ

- ศรีนครินทร์ 2.ภูมิพล 3.สิริรัตน์ 4.วังช้างกรมน 5.รัชชประภา
- ลุมพินี 7.สิรินธร 8.บางยาง 9.ลำปาว 10.ป่าสัก

### ลำดับของเขื่อนตามปริมาณน้ำใช้การได้

- ภูมิพล 2.ศรีนครินทร์ 3.สิริรัตน์ 4.วังช้างกรมน 5.รัชชประภา
- ลำปาว 7.ลุมพินี 8.บางยาง 9.สิรินธร 10.ป่าสัก